

รายงานสถานการณ์น้ำฉบับผู้บริหาร

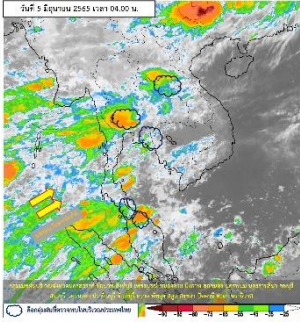


ศูนย์ปฏิบัติการน้ำอัจฉริยะ โทร. 02 669 2560 E-mail : wmsc.1460@gmail.com

วันอาทิตย์ที่ 5 มิถุนายน 2565



สภาพภูมิอากาศ และปริมาณฝน (วันที่ 5 มิ.ย. 65 เวลา 06.00 น.)

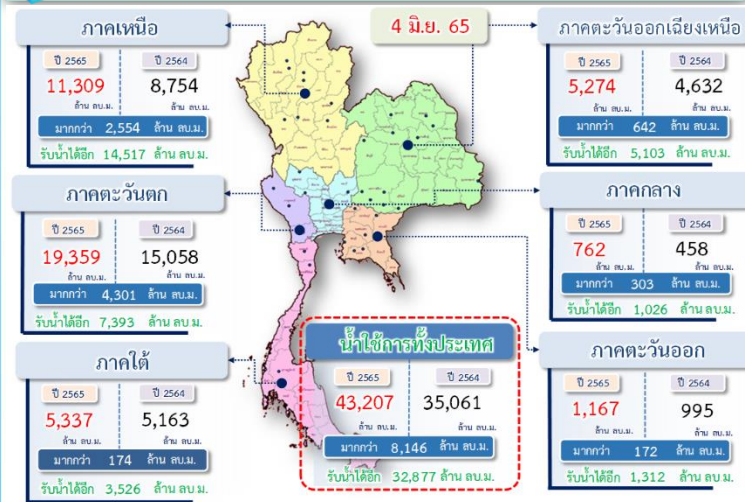


มรสุมตะวันตกเฉียงใต้กำลังปานกลางพัดปกคลุมทะเลอันดามัน ประเทศไทย และอ่าวไทย ในขณะที่มีหย่อมความกดอากาศต่ำปกคลุมบริเวณประเทศเวียดนามตอนบนและประเทศจีนตอนใต้ ลักษณะเช่นนี้ทำให้ประเทศไทยยังคงมีฝนฟ้าคะนองเกิดขึ้นได้ โดยมีฝนตกหนักบางแห่งบริเวณภาคตะวันออกเฉียงเหนือ ภาคกลาง และภาคตะวันออก

ปริมาณฝนตก 24 ชั่วโมงที่ผ่านมาสูงสุด 3 ลำดับ ได้แก่ จ.บึงกาฬ 101.0 มม. จ.พังงา 89.0 มม. และ จ.เชียงใหม่ 86.0 มม.

แหล่งที่มา สำนักงานทรัพยากรน้ำแห่งชาติ (สทนช.)

ปริมาณน้ำ เก็บกัก อ่างเก็บน้ำขนาดใหญ่และขนาดกลาง



สถานการณ์น้ำ 4 เขื่อนหลักลุ่มเจ้าพระยา (ข้อมูล ณ วันที่ 5 มิ.ย. 65)

สถานการณ์น้ำอ่างเก็บน้ำ ภูมิพล สิริกิติ์ แควน้อยฯ และป่าสักฯ วันที่ 5 มิถุนายน 2565

อ่างเก็บน้ำ	ปริมาณน้ำในอ่างฯ		ปริมาณน้ำใช้การได้		ปริมาณน้ำไหลลงอ่างฯ		ปริมาณน้ำระบาย		รับน้ำได้อีก
	ปริมาณน้ำ	% ความจุ	ปริมาณน้ำ	% ใช้การ	วันที่	เมื่อวาน	วันที่	เมื่อวาน	
ภูมิพล	6,097	45	2,297	24	8.07	6.26	17.00	12.00	7,365
สิริกิติ์	3,722	39	872	13	7.01	11.17	14.00	12.04	5,788
ภูมิพล+สิริกิติ์	9,819	43	3,169	19	15.08	17.43	31.00	24.04	13,153
แควน้อยฯ	344	37	301	34	1.82	0.86	5.18	5.18	595
ป่าสักชลสิทธิ์	281	29	278	29	4.68	1.84	4.33	3.03	679
รวมทั้งหมด	10,444	42	3,748	21	21.58	20.13	40.52	32.25	14,427

สภาพการเพาะปลูกข้าว (ข้อมูล ณ วันที่ 1 มิ.ย.65)

ทั้งประเทศ แผนเพาะปลูกข้าวนาปี 16.83 ล้านไร่ **เพาะปลูกไปแล้ว 6.41 ล้านไร่ (38%)**
 เก็บเกี่ยวแล้ว - ล้านไร่
 ลุ่มน้ำเจ้าพระยา แผนเพาะปลูกข้าวนาปี 8.05 ล้านไร่ **เพาะปลูกไปแล้ว 4.53 ล้านไร่ (56%)**
 เก็บเกี่ยวแล้ว - ล้านไร่
 ลุ่มน้ำแม่กลอง แผนเพาะปลูกข้าวนาปี 0.84 ล้านไร่ **เพาะปลูกไปแล้ว 0.84 ล้านไร่ (100%)**
 เก็บเกี่ยวแล้ว 0.321 ล้านไร่



คุณภาพน้ำ (วันที่ 5 มิ.ย.65 เวลา 06.00 น.)

(หน่วย : กรัม/ลิตร)

แม่น้ำ	สถานีเฝ้าระวัง	เกณฑ์เฝ้าระวัง	ค่าความเค็ม
แม่น้ำเจ้าพระยา	ประปาสำแล จ.ปทุมธานี	0.25	0.15 (ปกติ)
แม่น้ำบางปะกง	วัดบางคาง	2.00	0.07 (ปกติ)
แม่น้ำท่าจีน	ด้านนอกคลองจินดา	0.75	0.28 (ปกติ)
	ด้านในคลองจินดา	0.75	0.19 (ปกติ)
แม่น้ำแม่กลอง	ปากคลองดำเนินสะดวก	2.00	0.15 (ปกติ)

สถานการณ์น้ำในลุ่มน้ำเจ้าพระยา (ข้อมูล ณ วันที่ 5 มิ.ย.65)

แม่น้ำปิง สถานี P.17 อ.บรรพตพิสัย จ.นครสวรรค์ ปริมาณน้ำไหลผ่าน 66 ลบ.ม./วินาที (เมื่อวาน 66 ลบ.ม./วินาที) ระดับน้ำ +34.28 ม.รทก. ต่ำกว่าตลิ่ง 5.52 ม.
แม่น้ำน่าน สถานี N.67 อ.ชุมแสง จ.นครสวรรค์ ปริมาณน้ำไหลผ่าน 133 ลบ.ม./วินาที (เมื่อวาน 150 ลบ.ม./วินาที) ระดับน้ำ +19.05 ม.รทก. ต่ำกว่าตลิ่ง 9.49 ม.
แม่น้ำเจ้าพระยา สถานี C.2 อ.เมือง จ.นครสวรรค์ ปริมาณน้ำไหลผ่าน 218 ลบ.ม./วินาที (เมื่อวาน 281 ลบ.ม./วินาที) ระดับน้ำ +17.53 ม.รทก. ต่ำกว่าตลิ่ง 9.01 ม.
เขื่อนเจ้าพระยา สถานี C.13 อ.สรรพยา จ.ชัยนาท ปริมาณน้ำไหลผ่าน 65 ลบ.ม./วินาที (เมื่อวาน 65 ลบ.ม./วินาที) ระดับน้ำเหนือเขื่อน +14.95 ม.รทก. (เมื่อวาน +15.24 ม.รทก.) ระดับน้ำท้ายเขื่อน 5.31 ม.รทก.
แม่น้ำป่าสัก เขื่อนป่าสักชลสิทธิ์ ระบาย 50.13 ลบ.ม./วินาที (เมื่อวาน 35.04 ลบ.ม./วินาที) ระบายท้ายเขื่อนพระรามหก 0.00 ลบ.ม./วินาที (เมื่อวาน 0.00 ลบ.ม./วินาที) ปริมาณน้ำไหลผ่านสถานี S.26 ท้ายเขื่อนพระรามหก อ.ท่าเรือ จ.พระนครศรีอยุธยา - ลบ.ม./วินาที (เมื่อวาน - ลบ.ม./วินาที)
แม่น้ำเจ้าพระยา C.29A อ.บางไทร จ.พระนครศรีอยุธยา ปริมาณน้ำไหลผ่านเฉลี่ย 96 ลบ.ม./วินาที (เมื่อวาน 100 ลบ.ม./วินาที)

ผลจัดสรรน้ำฤดูฝนปี 2565 และฤดูแล้งปี 2564/65

ผลจัดสรรน้ำฤดูฝน ปี 2565 (1 พ.ค. - 31 ต.ค. 65) (ข้อมูล ณ วันที่ 4 มิ.ย.65)

ทั้งประเทศ แผนจัดสรรน้ำ 32,313 ล้าน ลบ.ม. **จัดสรรน้ำไปแล้ว 4,725 ล้าน ลบ.ม. (15%)**
 คงเหลือปริมาณน้ำที่ต้องจัดสรร 27,588 ล้าน ลบ.ม. (85%)
 ลุ่มน้ำเจ้าพระยา แผนจัดสรรน้ำ 12,835 ล้าน ลบ.ม. **จัดสรรน้ำไปแล้ว 914 ล้าน ลบ.ม. (7%)**
 คงเหลือปริมาณน้ำที่ต้องจัดสรร 11,921 ล้าน ลบ.ม. (93%)

ผลจัดสรรน้ำฤดูแล้งปี 2564/65 (1 ม.ค. - 30 มิ.ย. 65) (ข้อมูล ณ วันที่ 4 มิ.ย.65)

ลุ่มน้ำแม่กลอง แผนจัดสรรน้ำ 5,500 ล้าน ลบ.ม. **จัดสรรน้ำไปแล้ว 5,305 ล้าน ลบ.ม. (96%)**
 คงเหลือปริมาณน้ำที่ต้องจัดสรรอีก 195 ล้าน ลบ.ม. (4%)

กิจกรรมและการให้ความช่วยเหลือของกรมชลประทาน

- โครงการส่งน้ำและบำรุงรักษายางมณี สำนักงานชลประทานที่ 12 ลงพื้นที่ดำเนินการกำจัดวัชพืชและสิ่งกีดขวางทางน้ำ บริเวณคลองระบายน้ำ 1ซ้าย - 1ซ้าย แม่น้ำน้อย 6 ในเขตท้องที่ ตำบลศาลาแดง อำเภอเมืองอ่างทอง จังหวัดอ่างทอง เพื่อเพิ่มประสิทธิภาพการส่งน้ำและการระบายน้ำในช่วงน้ำหลาก



สามารถติดตามสถานการณ์น้ำได้ที่ <http://wmsc.rid.go.th/>

