

# รายงานสถานการณ์น้ำฉบับผู้บริหาร

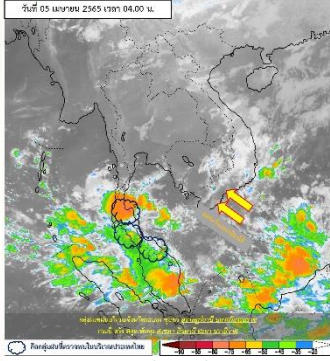


ศูนย์ปฏิบัติการน้ำอัจฉริยะ โทร. 02 669 2560 E-mail : wmsc.1460@gmail.com

วันอังคารที่ 5 เมษายน 2565



## สภาพภูมิอากาศ และปริมาณฝน (วันที่ 5 เม.ย. 65 เวลา 06.00 น.)



ลมตะวันออกเฉียงเหนือพัดปกคลุมอ่าวไทยและภาคใต้มีกำลังปานกลาง ทำให้ภาคใต้มีฝนตกหนักถึงหนักมากบางแห่ง ส่วนคลื่นลมบริเวณอ่าวไทยมีกำลังปานกลาง โดยอ่าวไทยคลื่นสูง 1-2 เมตร บริเวณที่มีฝนฟ้าคะนองคลื่นสูงมากกว่า 2 เมตร ชาวเรือบริเวณอ่าวไทยควรเดินเรือด้วยความระมัดระวัง และหลีกเลี่ยงการเดินเรือบริเวณที่มีฝนฟ้าคะนอง สำหรับบริเวณความกดอากาศสูงกำลังค่อนข้างแรงจากประเทศจีนที่ปกคลุมบริเวณประเทศไทยตอนบนมีกำลังอ่อนลง ทำให้บริเวณดังกล่าวมีอุณหภูมิสูงขึ้น แต่ยังคงมีอากาศเย็นในตอนเช้า

ปริมาณฝนตก 24 ชั่วโมงที่ผ่านมา สูงสุด 3 ลำดับ ได้แก่ อ.สีชล จ.นครราชสีมา 140.4 มม. อ.แฉ่ง จ.นราธิวาส 139.0 มม.และ อ.เมือง จ.นครราชสีมา 136.7 มม. **แหล่งที่มา สำนักงานทรัพยากรน้ำแห่งชาติ (สทนช.)**



## คุณภาพน้ำ (วันที่ 5 เม.ย.65 เวลา 06.00 น.)

(หน่วย : กรัม/ลิตร)

แม่น้ำ	สถานีเฝ้าระวัง	เกณฑ์เฝ้าระวัง	ค่าความเค็ม
แม่น้ำเจ้าพระยา	ประปาสำแล จ.ปทุมธานี	0.25	0.20 (ปกติ)
แม่น้ำบางปะกง	วัดบางคาง	2.00	0.07 (ปกติ)
แม่น้ำท่าจีน	ด้านนอกคลองจินดา	0.75	0.25 (ปกติ)
	ด้านในคลองจินดา	0.75	0.23 (ปกติ)
แม่น้ำแม่กลอง	ปากคลองดำเนินสะดวก	2.00	0.13 (ปกติ)

## ผลจัดสรรน้ำฤดูแล้งปี 2564/65 และผลการเพาะปลูกข้าวนาปรัง

**ผลจัดสรรน้ำฤดูแล้งปี 2564/65 (ข้อมูล ณ วันที่ 4 เม.ย.65)**

ทั้งประเทศ แผนจัดสรรน้ำ 22,280 ล้าน ลบ.ม. จัดสรรน้ำไปแล้ว 18,917 ล้าน ลบ.ม. (85%) คงเหลือปริมาณน้ำที่ต้องจัดสรรอีก 3,363 ล้าน ลบ.ม. (15%)  
 กลุ่มน้ำเจ้าพระยา แผนจัดสรรน้ำ 5,700 ล้าน ลบ.ม. จัดสรรน้ำไปแล้ว 5,267 ล้าน ลบ.ม. (92%) คงเหลือปริมาณน้ำที่ต้องจัดสรรอีก 433 ล้าน ลบ.ม. (8%)  
 กลุ่มน้ำแม่กลอง แผนจัดสรรน้ำ 5,500 ล้าน ลบ.ม. จัดสรรน้ำไปแล้ว 2,747 ล้าน ลบ.ม. (50%) คงเหลือปริมาณน้ำที่ต้องจัดสรรอีก 2,753 ล้าน ลบ.ม. (50%)

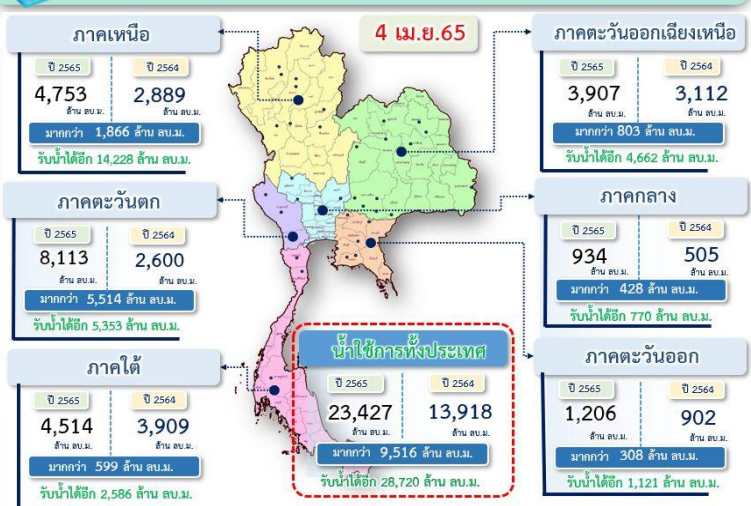
**การเพาะปลูกข้าวนาปรัง ปี 2564/65 (ข้อมูล ณ วันที่ 30 มี.ค.65)**

ทั้งประเทศ แผนเพาะปลูกข้าวนาปรัง 6.41 ล้านไร่ เพาะปลูกไปแล้ว 8.02 ล้านไร่ (125.06%) เกือบเต็มแล้ว 2.50 ล้านไร่  
 กลุ่มน้ำเจ้าพระยา แผนเพาะปลูกข้าวนาปรัง 2.81 ล้านไร่ เพาะปลูกไปแล้ว 4.41 ล้านไร่ (156.75%) เกือบเต็มแล้ว 1.80 ล้านไร่  
 กลุ่มน้ำแม่กลอง แผนเพาะปลูกข้าวนาปรัง 0.84 ล้านไร่ เพาะปลูกไปแล้ว 0.77 ล้านไร่ (90.88%)

## การให้ความช่วยเหลือเครื่องจักร-เครื่องมือ ในช่วงฤดูแล้งปี 2564/65

- โครงการส่งน้ำและบำรุงรักษารังสิตใต้ สำนักงานชลประทานที่ 11 นำเรือกำจัดวัชพืชชนิดกรรมขนาดเล็กและเรือขุด เข้าดำเนินการขุดลอกดินพร้อมกำจัดวัชพืชคลองซอยที่ 14 สายกลาง ความยาว 13,500 เมตร ในพื้นที่ตำบลบึงศาล ตำบลชุมพล อำเภองครักษ์ จังหวัดนครนายก เพื่อตัดวงจรวัชพืช ป้องกันน้ำเน่าเสียและเพิ่มประสิทธิภาพการบริหารจัดการน้ำในการเพิ่มพื้นที่เก็บกักน้ำ
- โครงการส่งน้ำและบำรุงรักษาข้ามสูตร สำนักงานชลประทานที่ 12 ลงพื้นที่ตรวจสอบและกำจัดวัชพืชในคลองระบายใหญ่สุพรรณ 3 ตำบลสาวร้องไห้ อำเภอู่เวชชัยชาญ จังหวัดอ่างทอง เพื่อเพิ่มประสิทธิภาพในการส่งน้ำและระบายน้ำ

## ปริมาณน้ำใช้การ อ่างเก็บน้ำขนาดใหญ่และขนาดกลาง



## สถานการณ์น้ำ 4 เขื่อนหลักกลุ่มเจ้าพระยา (ข้อมูล ณ วันที่ 5 เม.ย. 65)

สภาพน้ำอ่างเก็บน้ำ ภูมิพล สิริกิติ์ แควน้อยฯ และป่าสักฯ วันที่ 5 เมษายน 2565

อ่างเก็บน้ำ	ปริมาณน้ำในอ่าง		ปริมาณน้ำใช้การได้		ปริมาณน้ำไหลลงอ่าง		ปริมาณน้ำระบาย		รับน้ำได้อีก	เปรียบเทียบน้ำใช้การ - บ่อน้ำ / + มากกว่า ปี 2559
	ปริมาณน้ำ	% ความจุ	ปริมาณน้ำ	% ใช้การ	วันนี้	เมื่อวาน	วันนี้	เมื่อวาน		
ภูมิพล	6,205	46	2,405	25	2.84	1.36	14.00	14.00	7,257	217
สิริกิติ์	3,856	41	1,006	15	4.63	6.26	10.02	10.08	5,654	-1,363
ภูมิพล+สิริกิติ์	10,061	44	3,411	21	7.47	7.62	24.02	24.08	12,911	-1,146
แควน้อยฯ	499	53	456	51	0.38	0.48	6.91	4.90	440	118
ป่าสักชลสิทธิ์	463	48	460	48	0.05	0.05	3.90	3.89	497	110
รวมทั้งหมด	11,024	44	4,328	24	7.90	8.15	34.83	32.87	13,847	-918

\*หมายเหตุ: ( ) คือ เก็บความจุกับเก็บกัก (หน่วย : ล้าน ลบ.ม.)

## โครงการจ้างแรงงานชลประทาน เพื่อช่วยเหลือเกษตรกร

(ประจำปีงบประมาณ พ.ศ. 2565) ข้อมูล ณ วันที่ 16 มี.ค.65  
 โครงการจ้างแรงงานชลประทาน เพื่อช่วยเหลือเกษตรกร ประจำปีงบประมาณ พ.ศ. 2565 รวมระยะเวลาการจ้างงาน 1-10 เดือน มีแผนการจ้างจำนวน 75,000 คน ปัจจุบันมีการจ้างแรงงานไปแล้ว จำนวน 41,926 คน คิดเป็นร้อยละ 55.90

