

# รายงานสถานการณ์น้ำ

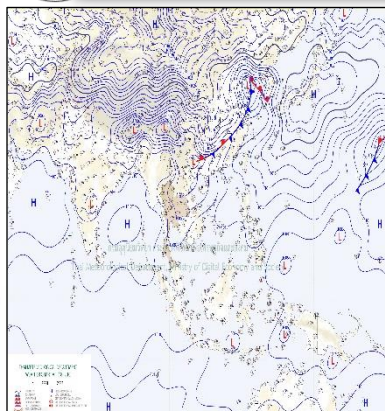
ศูนย์ปฏิบัติการน้ำอัจฉริยะ โทร. 02 669 2560 E-mail : wmsc.1460@gmail.com



วันพุธที่ 5 เมษายน 2566



สภาพภูมิอากาศ และปริมาณฝน (วันที่ 5 เม.ย. 66 เวลา 06.00 น.)

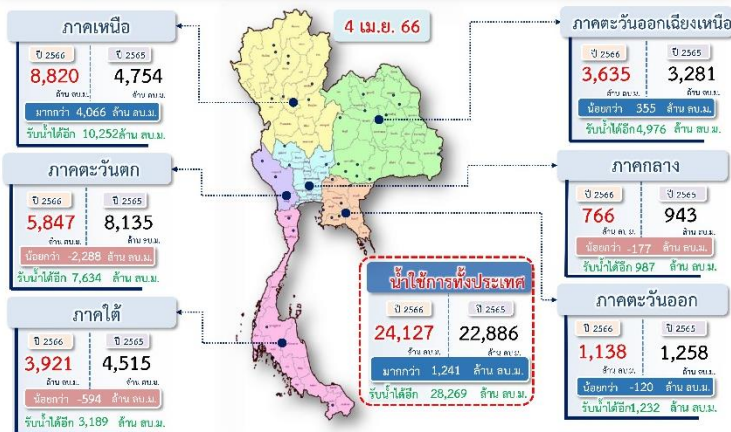


ความกดอากาศต่ำเนื่องจากความร้อนปกคลุมประเทศไทยตอนบน ลักษณะเช่นนี้ทำให้ประเทศไทยตอนบนมีอากาศร้อนโดยทั่วไป กับมีฟ้าหลัวในตอนกลางวัน และมีอากาศร้อนจัดบางพื้นที่ในภาคเหนือ ภาคตะวันออกเฉียงเหนือ และภาคกลาง ในขณะที่ลมใต้และลมตะวันออกเฉียงใต้ยังคงพัดปกคลุมภาคตะวันออกเฉียงเหนือตอนล่าง และภาคตะวันออก ลักษณะเช่นนี้ทำให้บริเวณดังกล่าวยังคงมีฝนฟ้าคะนองกับมีลมกระโชกแรงเกิดขึ้นได้บางพื้นที่ สำหรับลมตะวันออกเฉียงใต้และลมตะวันตกเฉียงเหนือพัดปกคลุมอ่าวไทย ภาคใต้ และทะเลอันดามัน ทำให้ภาคใต้ตอนล่างมีฝนฟ้าคะนองบางแห่ง

ปริมาณฝนตก 24 ชั่วโมงที่ผ่านมา สูงสุด 3 ลำดับ ได้แก่ อ.ชะอวด จ.นครศรีธรรมราช 90.5 มม. อ.สะเดา จ.สงขลา 90.0 มม. และ อ.สะบ้าย้อย จ.สงขลา 79.4 มม.

แหล่งที่มา สำนักงานทรัพยากรน้ำแห่งชาติ (สทนช.)

ปริมาณน้ำ **ใช้การ** อ่างเก็บน้ำขนาดใหญ่และขนาดกลาง



สถานการณ์น้ำ 4 เขื่อนหลักกลุ่มเจ้าพระยา (ข้อมูล ณ วันที่ 5 เม.ย. 66)

สภาพน้ำในอ่างเก็บน้ำ ภูมิพล สิริกิติ์ แควน้อยฯ และป่าสัก วันที่ 5 เมษายน 2566

อ่างเก็บน้ำ	ปริมาณน้ำในอ่าง		ปริมาณน้ำใช้การได้		ปริมาณน้ำไหลลงอ่าง		ปริมาณน้ำระบาย		รับน้ำได้อีก
	ปริมาณน้ำ	% ความจุ	ปริมาณน้ำ	% ใช้การ	วันที่	เมื่อวาน	วันที่	เมื่อวาน	
ภูมิพล	9,038	67	5,238	54	0.00	0.00	24.00	24.00	4,424
สิริกิติ์	4,923	52	2,073	31	0.00	1.24	17.25	17.03	4,587
ภูมิพล+สิริกิติ์	13,961	61	7,311	45	0.00	1.24	41.25	41.03	9,011
แควน้อยฯ	398	42	355	40	0.00	0.19	4.32	4.32	541
ป่าสักชลสิทธิ์	340	35	337	35	0.00	0.00	3.46	3.46	620
รวมทั้งหมด	14,699	59	8,003	44	0.00	1.43	49.03	48.81	10,172

\*หมายเหตุ: ( ) คือ เก็บความจุกับกักเก็บ

(หน่วย : ล้าน ลบ.ม.)

โครงการจ้างแรงงานชลประทาน เพื่อช่วยเหลือเกษตรกร



(ประจำปีงบประมาณ พ.ศ. 2566) ข้อมูล ณ วันที่ 17 มี.ค. 66

โครงการจ้างแรงงานชลประทาน เพื่อช่วยเหลือเกษตรกร ประจำปีงบประมาณ พ.ศ. 2566 รวมระยะเวลาการจ้างงาน 3-10 เดือน มีแผนการจ้างจำนวน 86,000 คน ปัจจุบันมีการจ้างแรงงานไปแล้ว จำนวน 54,621 คน คิดเป็นร้อยละ 63.51



คุณภาพน้ำ (วันที่ 5 เม.ย. 66 เวลา 07.00 น.)

(หน่วย : กรัม/ลิตร)

แม่น้ำ	สถานีเฝ้าระวัง	เกณฑ์เฝ้าระวัง	ค่าความเค็ม
เจ้าพระยา	ประปาสำแล จ.ปทุมธานี	0.25	0.15 (ปกติ)
	วัดบางแตน	1.00	0.12 (ปกติ)
ท่าจีน	ด้านนอกคลองจินดา	0.75	0.25 (ปกติ)
	ด้านในคลองจินดา	0.75	0.24 (ปกติ)
แม่กลอง	ปากคลองดำเนินสะดวก	2.00	0.14 (ปกติ)

ผลจัดสรรน้ำฤดูแล้งปี 2565/66 และผลการเพาะปลูกข้าวนาปรัง

ผลจัดสรรน้ำฤดูแล้ง ปี 2565/66 (ข้อมูล ณ วันที่ 4 เม.ย.66)

- ทั้งประเทศ แผนจัดสรรน้ำ 27,685 ล้าน ลบ.ม. จัดสรรน้ำไปแล้ว 21,372 ล้าน ลบ.ม. (78%)
- คงเหลือปริมาณน้ำที่ต้องจัดสรรอีก 6,313 ล้าน ลบ.ม. (22%)
- ลุ่มน้ำเจ้าพระยา แผนจัดสรรน้ำ 9,100 ล้าน ลบ.ม. จัดสรรน้ำไปแล้ว 7,708 ล้าน ลบ.ม. (85%)
- คงเหลือปริมาณน้ำที่ต้องจัดสรรอีก 1,392 ล้าน ลบ.ม. (15%)
- ลุ่มน้ำแม่กลอง แผนจัดสรรน้ำ 5,500 ล้าน ลบ.ม. จัดสรรน้ำไปแล้ว 2,610 ล้าน ลบ.ม. (48%)
- คงเหลือปริมาณน้ำที่ต้องจัดสรรอีก 2,890 ล้าน ลบ.ม. (52%)

การเพาะปลูกข้าวนาปรัง ปี 2565/66 (ข้อมูล ณ วันที่ 29 มี.ค.66)

- ทั้งประเทศ แผนเพาะปลูกข้าวนาปรัง 10.42 ล้านไร่ เพาะปลูกไปแล้ว 10.14 ล้านไร่ (97%)
- ลุ่มน้ำเจ้าพระยา แผนเพาะปลูกข้าวนาปรัง 6.64 ล้านไร่ เพาะปลูกไปแล้ว 6.37 ล้านไร่ (96%)
- ลุ่มน้ำแม่กลอง แผนเพาะปลูกข้าวนาปรัง 0.84 ล้านไร่ เพาะปลูกไปแล้ว 0.68 ล้านไร่ (81%)

กิจกรรมและการให้ความช่วยเหลือของกรมชลประทาน

- โครงการส่งน้ำและบำรุงรักษาพระยาบรรลือ สำนักงานชลประทานที่ 11 ดำเนินการจัดวัชพืช ณ บริเวณประตูระบายน้ำปากคลองขุดใหม่ หมู่ที่ 1 ต.คลองพระยาบันลือ อ.ลาดบัวหลวง จ.พระนครศรีอยุธยา เพื่อเป็นการเพิ่มประสิทธิภาพการระบายน้ำ รวมถึงรักษาความสะอาดและลดปัญหาน้ำเน่าเสีย
- ส่วนเครื่องจักรกล สำนักงานชลประทานที่ 15 สนับสนุนเครื่องจักรกลดำเนินการขุดลอกวัชพืชกีดขวางทางน้ำคลองบางพุทรา - คลองราชดำริ หมู่ 5 ตำบลท่าไร่ อำเภอเมือง จังหวัดนครศรีธรรมราช เพื่อให้ประชาชนในพื้นที่สามารถมีน้ำใช้ในการเกษตรอย่างทั่วถึง
- โครงการส่งน้ำและบำรุงรักษาระโนด-กระแสดินธุ์ สำนักงานชลประทานที่ 16 ดำเนินการติดตั้งเครื่องสูบน้ำ ขนาด 8 นิ้ว จำนวน 1 เครื่อง ณ บริเวณพื้นที่ตำบลพังยาง อำเภอรโนด จังหวัดสงขลา เพื่อบรรเทาปัญหาการขาดแคลนน้ำให้กับเกษตรกรในพื้นที่



สายด่วน 1460



สามารถติดตามสถานการณ์น้ำได้ที่ <http://wmsc.rid.go.th/>

