

รายงานสถานการณ์น้ำฉบับผู้บริหาร

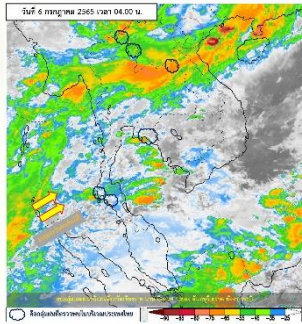
ศูนย์ปฏิบัติการน้ำอัจฉริยะ โทร. 02 669 2560 E-mail : wmsc.1460@gmail.com



วันพุธที่ 6 กรกฎาคม 2565



สภาพภูมิอากาศ และปริมาณฝน (วันที่ 6 ก.ค. 65 เวลา 06.00 น.)

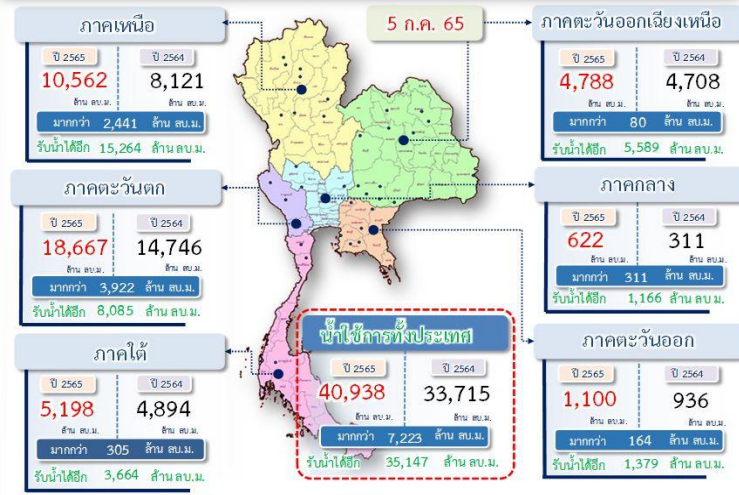


มรสุมตะวันตกเฉียงใต้ที่พัดปกคลุมทะเลอันดามัน ประเทศไทย และอ่าวไทยเริ่มมีกำลังอ่อนลง ประกอบกับร่องมรสุมพาดผ่านประเทศเมียนมา ประเทศลาว ตอนบนเข้าสู่หย่อมความกดอากาศต่ำบริเวณประเทศเวียดนามตอนบน ลักษณะเช่นนี้ยังคงทำให้ภาคตะวันออกเฉียงเหนือและภาคใต้ฝั่งตะวันตกมีฝนตกหนักบางแห่ง

ปริมาณฝนตก 24 ชั่วโมงที่ผ่านมาสูงสุด 3 ลำดับ ได้แก่ อ.แหลมสิงห์ จ.จันทบุรี 87.0 มม. อ.สุขสำราญ จ.ระนอง 75.5 มม. และ อ.ขลุง จ.จันทบุรี 57.2 มม.

แหล่งที่มา สำนักงานทรัพยากรน้ำแห่งชาติ (สทนช.)

ปริมาณน้ำ เก็บกัก อ่างเก็บน้ำขนาดใหญ่และขนาดกลาง



สถานการณ์น้ำ 4 เขื่อนหลักกลุ่มเจ้าพระยา (ข้อมูล ณ วันที่ 6 ก.ค. 65)

สภาพน้ำในอ่างเก็บน้ำ ภูมิพล สิริกิติ์ แควน้อยฯ และป่าสักฯ วันที่ 6 กรกฎาคม 2565

อ่างเก็บน้ำ	ปริมาณน้ำในอ่างฯ		ปริมาณน้ำใช้การได้		ปริมาณน้ำไหลลงอ่างฯ		ปริมาณน้ำระบาย		รับน้ำได้อีก
	ปริมาณน้ำ	% ความจุ	ปริมาณน้ำ	% ใช้การ	วันนี้	เมื่อวาน	วันนี้	เมื่อวาน	
ภูมิพล	5,613	42	1,813	19	1.75	0.00	21.00	21.00	7,849
สิริกิติ์	3,585	38	735	11	29.26	29.39	13.97	14.16	5,925
ภูมิพล+สิริกิติ์	9,199	40	2,549	16	31.01	29.39	34.97	35.16	13,773
แควน้อยฯ	270	29	227	25	0.54	0.96	3.02	3.02	669
ป่าสักชลสิทธิ์	173	18	170	18	0.20	0.19	3.04	3.03	787
รวมทั้งหมด	9,642	39	2,946	16	31.75	30.54	41.03	41.21	15,229

(หน่วย : ล้าน ลบ.ม.)

สภาพการเพาะปลูกข้าว (ข้อมูล ณ วันที่ 29 มิ.ย. 65)

ทั้งประเทศ แผนเพาะปลูกข้าวนาปี 16.83 ล้านไร่ **เพาะปลูกไปแล้ว 10.82 ล้านไร่ (64%)**
เก็บเกี่ยวแล้ว - ล้านไร่
 กลุ่มน้ำเจ้าพระยา แผนเพาะปลูกข้าวนาปี 8.05 ล้านไร่ **เพาะปลูกไปแล้ว 6.49 ล้านไร่ (81%)**
เก็บเกี่ยวแล้ว - ล้านไร่
 กลุ่มน้ำแม่กลอง แผนเพาะปลูกข้าวนาปี 0.84 ล้านไร่ **เพาะปลูกไปแล้ว 0.84 ล้านไร่ (100%)**
เก็บเกี่ยวแล้ว 0.376 ล้านไร่



คุณภาพน้ำ (วันที่ 6 ก.ค. 65 เวลา 06.00 น.)

(หน่วย : กรัม/ลิตร)

แม่น้ำ	สถานีเฝ้าระวัง	เกณฑ์เฝ้าระวัง	ค่าความเค็ม
แม่น้ำเจ้าพระยา	ประปาสำแล จ.ปทุมธานี	0.25	0.18 (ปกติ)
แม่น้ำบางปะกง	วัดบางคาง	2.00	0.11 (ปกติ)
แม่น้ำท่าจีน	ด้านนอกคลองจินดา	0.75	0.23 (ปกติ)
	ด้านในคลองจินดา	0.75	0.24 (ปกติ)
แม่น้ำแม่กลอง	ปากคลองดำเนินสะดวก	2.00	0.15 (ปกติ)

สถานการณ์น้ำในลุ่มน้ำเจ้าพระยา (ข้อมูล ณ วันที่ 6 ก.ค. 65)

แม่น้ำปิง สถานี P.17 อ.บรรพตพิสัย จ.นครสวรรค์ ปริมาณน้ำไหลผ่าน 97 ลบ.ม./วินาที (เมื่อวาน 103 ลบ.ม./วินาที) ระดับน้ำ +34.48 ม.รทก. ต่ำกว่า 5.29 ม.
แม่น้ำน่าน สถานี N.67 อ.ชุมแสง จ.นครสวรรค์ ปริมาณน้ำไหลผ่าน 83 ลบ.ม./วินาที (เมื่อวาน 86 ลบ.ม./วินาที) ระดับน้ำ +18.34 ม.รทก. ต่ำกว่าตลิ่ง 9.96 ม.
แม่น้ำเจ้าพระยา สถานี C.2 อ.เมือง จ.นครสวรรค์ ปริมาณน้ำไหลผ่าน 197 ลบ.ม./วินาที (เมื่อวาน 219 ลบ.ม./วินาที) ระดับน้ำ +17.06 ม.รทก. ต่ำกว่าตลิ่ง 9.14 ม.
เขื่อนเจ้าพระยา สถานี C.13 อ.สรรพยา จ.ชัยนาท ปริมาณน้ำไหลผ่าน 65 ลบ.ม./วินาที (เมื่อวาน 70 ลบ.ม./วินาที) ระดับน้ำเหนือเขื่อน +14.64 ม.รทก. (เมื่อวาน +14.87 ม.รทก.) ระดับน้ำท้ายเขื่อน 5.31 ม.รทก.
แม่น้ำป่าสัก เขื่อนป่าสักชลสิทธิ์ ระบาย 35.14 ลบ.ม./วินาที (เมื่อวาน 35.03 ลบ.ม./วินาที) ระบายท้ายเขื่อนพระรามหก 0 ลบ.ม./วินาที (เมื่อวาน 0 ลบ.ม./วินาที) ปริมาณน้ำไหลผ่านสถานี S.26 ท้ายเขื่อนพระรามหก อ.ท่าเรือ จ.พระนครศรีอยุธยา - ลบ.ม./วินาที (เมื่อวาน - ลบ.ม./วินาที)
แม่น้ำเจ้าพระยา C.29A อ.บางไทร จ.พระนครศรีอยุธยา ปริมาณน้ำไหลผ่านเฉลี่ย 100 ลบ.ม./วินาที (เมื่อวาน 101 ลบ.ม./วินาที)

ผลจัดสรรน้ำฤดูฝนปี 2565

ผลจัดสรรน้ำฤดูฝน ปี 2565 (1 พ.ค - 31 ต.ค 65) (ข้อมูล ณ วันที่ 5 ก.ค. 65)

ทั้งประเทศ แผนจัดสรรน้ำจากน้ำชลประทาน 14,831 ล้าน ลบ.ม. **จัดสรรน้ำไปแล้ว 9,232 ล้าน ลบ.ม. (62%)** คงเหลือปริมาณน้ำที่ต้องจัดสรร 5,599 ล้าน ลบ.ม. (38%)
 กลุ่มน้ำเจ้าพระยา แผนจัดสรรน้ำจากน้ำชลประทาน 4,000 ล้าน ลบ.ม. **จัดสรรน้ำไปแล้ว 2,089 ล้าน ลบ.ม. (52%)** คงเหลือปริมาณน้ำที่ต้องจัดสรร 1,911 ล้าน ลบ.ม. (48%)
 กลุ่มน้ำแม่กลอง แผนจัดสรรน้ำ 4,000 ล้าน ลบ.ม. **จัดสรรน้ำไปแล้ว 167 ล้าน ลบ.ม. (4%)** คงเหลือปริมาณน้ำที่ต้องจัดสรร 3,833 ล้าน ลบ.ม. (96%)

กิจกรรมและการให้ความช่วยเหลือของกรมชลประทาน

- โครงการส่งน้ำและบำรุงรักษาขายมณี สำนักงานชลประทานที่ 12 ดำเนินการกำจัดผักตบชวาในแม่น้ำน้อย ด้านหน้าประตูน้ำขายมณี ตำบลคลองกริช อำเภอโพธิ์ทอง จังหวัดอ่างทอง เพื่อเพิ่มประสิทธิภาพการบริหารจัดการน้ำ และเพื่อลดการแพร่ขยายพันธุ์ผักตบชวา



สามารถติดตามสถานการณ์น้ำได้ที่ <http://wmsc.rid.go.th/>

