

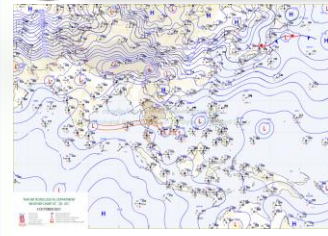
รายงานสถานการณ์น้ำฉบับผู้บริหาร



ศูนย์ปฏิบัติการน้ำอัจฉริยะ โทร. 02 669 2560 E-mail : wmsc.1460@gmail.com

วันพุธที่ 6 ตุลาคม 2564

สภาพภูมิอากาศ และปริมาณฝน (วันที่ 6 ต.ค.64 เวลา 06.00 น.)

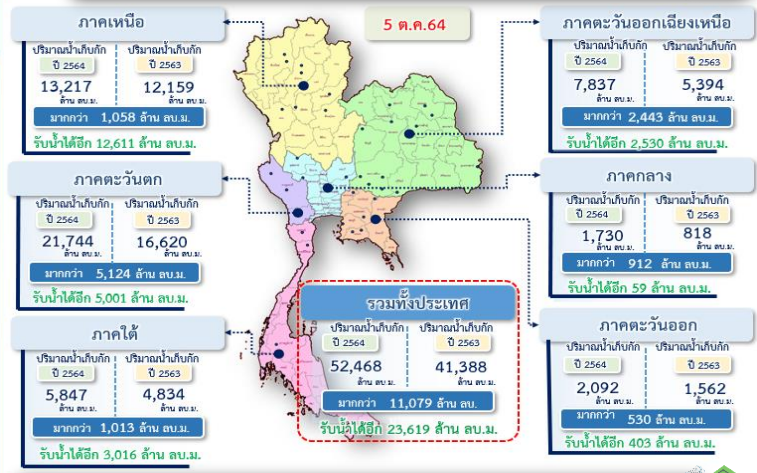


ลำดับที่	อำเภอ	จังหวัด	ปริมาณฝนสะสม (มม.)
1	มะนัง	สตูล	253.6
2	เมืองระนอง	ระนอง	171.0
3	คุระบุรี	พังงา	108.0
4	สังขละบุรี	กาญจนบุรี	89.8
5	สุขสำราญ	ระนอง	85.5

หมายเหตุ แหล่งที่มาสำนักงานทรัพยากรน้ำแห่งชาติ (สทนช.)

ร่องมรสุมพาดผ่านภาคกลางตอนล่าง ภาคตะวันออก และภาคใต้ตอนบนเข้าสู่หย่อมความกดอากาศต่ำบริเวณทะเลจีนใต้ตอนกลาง ประกอบกับมรสุมตะวันตกเฉียงใต้ที่พัดปกคลุมทะเลอันดามัน ประเทศไทย และอ่าวไทยเริ่มมีกำลังแรงขึ้น

ปริมาณน้ำ เก็บกัก อ่างเก็บน้ำขนาดใหญ่และขนาดกลาง (ข้อมูล ณ วันที่ 5 ต.ค.64)



สถานการณ์น้ำ 4 เขื่อนหลักกลุ่มเจ้าพระยา (ข้อมูล ณ วันที่ 6 ต.ค.64)

สภาพน้ำในอ่างเก็บน้ำ ภูมิพล สิริกิติ์ แควน้อยฯ และป่าสักฯ วันที่ 6 ตุลาคม 2564

อ่างเก็บน้ำ	ปริมาณน้ำในอ่างฯ		ปริมาณน้ำใช้การได้		ร้อยละ	เมื่อวาน	วันนี้	เมื่อวาน	วันนี้
	ปริมาณน้ำ	% ความจุ	ปริมาณน้ำ	% ใช้การ					
ภูมิพล	6,896	51	3,096	32	50.46	48.08	1.00	1.00	6,566
สิริกิติ์	4,257	45	1,407	21	18.65	20.42	2.85	2.98	5,253
ภูมิพล+สิริกิติ์	11,152	49	4,502	28	69.11	68.50	3.85	3.98	11,820
แควน้อยฯ	889	95	846	94	14.41	16.14	10.75	14.69	50
ป่าสักชลสิทธิ์	936	97	933	97	60.83	58.62	77.82	86.43	25
รวมทั้งหมด	12,977	52	6,281	35	144.35	143.25	92.42	105.10	11,894

หมายเหตุ: () คือ เก็บความจุเก็บกักปกติ (หน่วย : ล้าน ลบ.ม.)

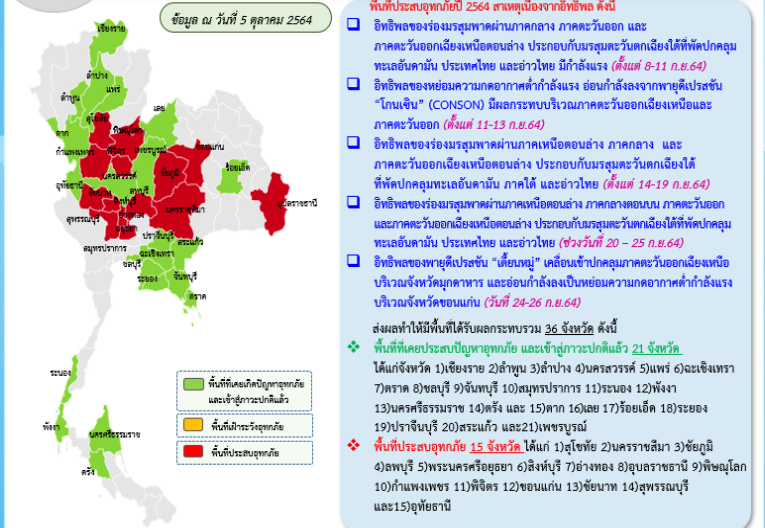
กิจกรรมและการให้ความช่วยเหลือของกรมชลประทาน

- โครงการชลประทานสุโขทัย สำนักงานชลประทานที่ 4 ลงพื้นที่ติดตั้งเครื่องสูบน้ำ จำนวน 1 เครื่อง บริเวณวิทยาลัยเทคนิคสุโขทัย ตำบลบ้านกล้วย อำเภอเมือง จังหวัดสุโขทัย เพื่อสูบน้ำช่วยเหลือพื้นที่น้ำท่วมขัง
- โครงการชลประทานจังหวัดนครราชสีมา สำนักงานชลประทานที่ 8 ลงพื้นที่ติดตั้งระบบกักน้ำ จำนวน 5 ชุด บริเวณตำบลโคกกรวด อำเภอเมือง จังหวัดนครราชสีมา เพื่อสนับสนุนการระบายน้ำของอ่างเก็บน้ำห้วยบ้านยาง เพื่อเพิ่มศักยภาพในการระบาย ให้มีประสิทธิภาพยิ่งขึ้น

สถานการณ์น้ำท่า สถานีหลักกรมชลประทาน (ข้อมูล ณ วันที่ 6 ต.ค.64)

สถานี	ที่ตั้ง	เวลา	ระดับตลิ่ง (เมตร)	ความจุ (ลบ.ม./วินาที)	ระดับน้ำ (เมตร)	ปริมาณน้ำ (ลบ.ม./วินาที)	(+) สูง (-) ต่ำกว่าตลิ่ง (เมตร)
S.3	แม่น้ำป่าสัก อ.พหลมณี จ.เพชรบูรณ์	6.00 น.	8.30	85.00	5.02	17.43	-3.28
S.4B	แม่น้ำป่าสัก อ.เมืองเพชรบูรณ์ จ.เพชรบูรณ์	6.00 น.	9.20	190.00	7.64	89.00	-1.56
S.42	แม่น้ำป่าสัก อ.วิเชียรบุรี จ.เพชรบูรณ์	6.00 น.	11.00	279.10	11.38	308.50	0.38
E.23	บ้านค่าย อ.เมืองชัยภูมิ จ.ชัยภูมิ	5.00 น.	9.00	265.00	9.12	302.23	0.12
E.85	บ้านโนนทัน อ.ชุมแพ จ.ขอนแก่น	5.00 น.	5.26	25.00	5.09	21.69	-0.17
E.29A	บ้านหมากค้ำ อ.ภูกระดึง จ.เลย	5.00 น.	9.00	167.00	2.65	11.50	-6.35
E.5	บ้านโนนเปลือย อ.บ้านเขว้า จ.ชัยภูมิ	5.00 น.	11.50	186.10	8.64	227.65	-2.86
M.173	บ้านโนนสะอาด อ.โชคชัย จ.นครราชสีมา	6.00 น.	6.60	70.00	6.67	84.00	0.07
M.184	บ้านซิม อ.พิมาย จ.นครราชสีมา	6.00 น.	5.00	100.00	5.86	154.80	0.86
S.5	สะพานปรีดี-อารัง อ.พระนครศรีอยุธยา จ.พระนครศรีอยุธยา	6.00 น.	4.70	1400.00	4.34	-	-0.36
S.26	ท้ายเขื่อนพระรามหก อ.ท่าเรือ จ.พระนครศรีอยุธยา	6.00 น.	8.00	800.00	9.40	953.00	1.40
C36	บ้านบางหวาย อ.บางบาล จ.พระนครศรีอยุธยา	6.00 น.	4.00	420.00	6.45	918.00	2.45
C37	บ้านบางบาล อ.บางบาล จ.พระนครศรีอยุธยา	6.00 น.	3.80	148.00	5.18	242.00	1.38
Kgt.3	อ.กบินทร์บุรี อ.กบินทร์บุรี จ.ปราจีนบุรี	6.00 น.	8.79	543.00	7.99	460.00	-0.80

สรุปพื้นที่ประสบอุทกภัย กรมชลประทาน (ข้อมูล ณ วันที่ 5 ต.ค.64)



สถานการณ์น้ำในลุ่มน้ำเจ้าพระยา (ข้อมูล ณ วันที่ 6 ต.ค.64)

- แม่น้ำปิง สถานี P.17** อ.บรรพตพิสัย จ.นครสวรรค์ ปริมาณน้ำไหลผ่าน 460 ลบ.ม./วินาที (เมื่อวาน 581 ลบ.ม./วินาที) ระดับน้ำ+35.96 ม.รทก. ต่ำกว่าตลิ่ง 3.53 ม.
- แม่น้ำท่าจีน สถานี N.67** อ.ชุมแสง จ.นครสวรรค์ ปริมาณน้ำไหลผ่าน 1,293 ลบ.ม./วินาที (เมื่อวาน 1,298 ลบ.ม./วินาที) ระดับน้ำ+27.19 ม.รทก. ต่ำกว่าตลิ่ง 1.11 ม.
- แม่น้ำเจ้าพระยา สถานี C.2** อ.เมือง จ.นครสวรรค์ ปริมาณน้ำไหลผ่าน 2,572 ลบ.ม./วินาที (เมื่อวาน 2,614 ลบ.ม./วินาที) ระดับน้ำ+24.15 ม.รทก. ต่ำกว่าตลิ่ง 2.05 ม.
- เขื่อนเจ้าพระยา สถานี C.13** อ.สรรพยา จ.ชัยนาท ปริมาณน้ำไหลผ่าน 2,749 ลบ.ม./วินาที (เมื่อวาน 2,788 ลบ.ม./วินาที) ระดับน้ำเหนือเขื่อน +17.09 ม.รทก. ระดับน้ำท้ายเขื่อน 16.13 ม.รทก.
- แม่น้ำป่าสัก** ระบายท้ายเขื่อนพระรามหก 762.42 ลบ.ม./วินาที (เมื่อวาน 762.60 ลบ.ม./วินาที) ปริมาณน้ำไหลผ่านสถานี S.26 ท้ายเขื่อนพระรามหก อ.ท่าเรือ จ.พระนครศรีอยุธยา 953.00 ลบ.ม./วินาที (เมื่อวาน 940.00 ลบ.ม./วินาที)
- แม่น้ำเจ้าพระยา C.29A** อ.บางไทร จ.พระนครศรีอยุธยา ปริมาณน้ำไหลผ่านเฉลี่ย 3,104 ลบ.ม./วินาที (เมื่อวาน 3,104 ลบ.ม./วินาที)

