

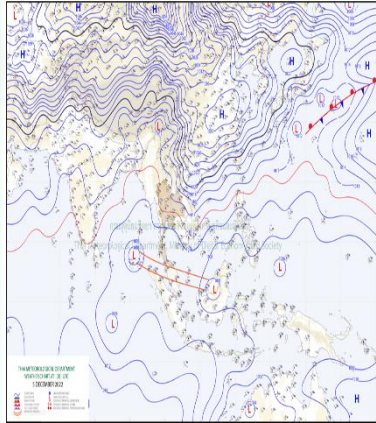
รายงานสถานการณ์น้ำ

ศูนย์ปฏิบัติการน้ำอัจฉริยะ โทร. 02 669 2560 E-mail : wmsc.1460@gmail.com



วันอังคารที่ 6 ธันวาคม 2565

สภาพภูมิอากาศ และปริมาณฝน (วันที่ 6 ธ.ค. 65 เวลา 06.00 น.)

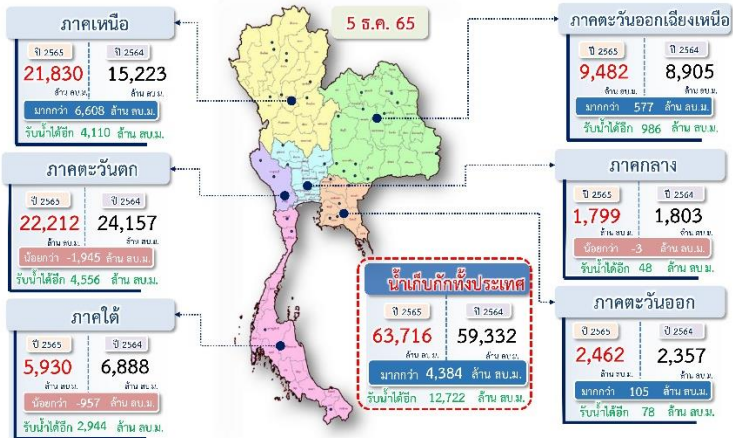


บริเวณความกดอากาศสูงหรือมวลอากาศเย็นกำลังปานกลางจากประเทศจีนได้แผ่เสริมลงมาปกคลุมประเทศไทยตอนบนและทะเลจีนใต้แล้ว ทำให้ประเทศไทยตอนบนมีอากาศเย็นในตอนเช้า โดยอุณหภูมิจะลดลง 1-2 องศาเซลเซียสกับมีลมแรง ในขณะที่ลมตะวันออกเฉียงใต้พัดปกคลุมประเทศไทยตอนบน ทำให้บริเวณดังกล่าวมีฝนเล็กน้อยบางแห่งเกิดขึ้นได้ สำหรับหย่อมความกดอากาศต่ำกำลังแรงได้เคลื่อนตัวเข้าปกคลุมอ่าวเบงกอลตอนล่าง ในขณะที่ร่องมรสุมยังคงพาดผ่านภาคใต้ตอนล่าง ประกอบกับมรสุมตะวันออกเฉียงเหนือและลมตะวันออกเฉียงใต้พัดปกคลุมอ่าวไทย ภาคใต้ และทะเลอันดามัน ลักษณะเช่นนี้ทำให้ภาคใต้ยังคงมีฝนตกหนักบางแห่ง

ปริมาณฝนตก 24 ชั่วโมงที่ผ่านมาสูงสุด 3 ลำดับ ได้แก่ อ.ปะทิว จ.ชุมพร 118.2 มม. อ.เมือง จ.ประจวบคีรีขันธ์ 116.4 มม. และ อ.กระบุรี จ.ระนอง 114.0 มม.

แหล่งที่มา สำนักงานทรัพยากรน้ำแห่งชาติ (สทนช.)

ปริมาณน้ำ เก็บกัก อ่างเก็บน้ำขนาดใหญ่และขนาดกลาง



สถานการณ์น้ำท่า กรมชลประทาน (ข้อมูล วันที่ 6 ธ.ค. 65 เวลา 06.00น.)

สถานี	ชื่อ	อ. มหานคร	จ. ยโสธร	ปริมาณน้ำท่า (ลบ.ม.)	ปริมาณน้ำไหลผ่าน (ลบ.ม./วินาที)	ระดับน้ำ (ม.รทก.)	ค่าเฉลี่ย (ม.รทก.)	การเปลี่ยนแปลง
E.20A	ชี	อ. มหาชนะชัย	จ. ยโสธร	10.00	1,100.00	8.14	682.95	-1.86 ลดลง
M.186	ลำชีราช	อ. จักรราช	จ. นครราชสีมา	3.60	52.00	3.07	18.80	-0.53 ลดลง
E.98	ชี	อ. เขื่อนไถ	จ. อุบลราชธานี	10.00	1,075.00	9.06	862.00	-0.94 ลดลง
T.13	ท่าจีน	อ. สองพี่น้อง	จ. สุพรรณบุรี	2.40	-	2.93	-	0.53 ลดลง
T.15	ท่าจีน	อ. สองพี่น้อง	จ. สุพรรณบุรี	3.40	-	2.67	-	-0.73 ลดลง
T.1	ท่าจีน	อ. นครชัยศรี	จ. นครปฐม	1.66	-	1.84	-	0.18 ลดลง
X.64	คลองท่ามะ	อ. ท่ามะ	จ. ชุมพร	17.13	462.50	17.37	501.90	0.24 เพิ่มขึ้น
X.158	คลองท่ามะ	อ. ท่ามะ	จ. ชุมพร	11.50	721.00	10.85	611.00	-0.65 เพิ่มขึ้น
X.203	คลองท่าดี	อ. เมืองนครศรีธรรมราช	จ. นครศรีธรรมราช	10.50	37.85	10.40	33.90	-0.10 ลดลง
X.10A	ปัตตานี	อ. เมืองปัตตานี	จ. ปัตตานี	1.35	-	0.56	-	-0.79 เพิ่มขึ้น
X.68	คลองท่าแค	อ. เมืองพัทลุง	จ. พัทลุง	15.60	47.50	14.19	15.40	-1.41 ลดลง
X.265	คลองลำ	อ. เมืองพัทลุง	จ. พัทลุง	8.00	-	6.93	-	-1.07 ลดลง
X.275	แม่น้ำปัตตานี	อ. เมืองปัตตานี	จ. ปัตตานี	2.00	-	1.55	-	-0.45 ลดลง
X.167	คลองสาธิต	อ. ร่อนพิบูลย์	จ. นครศรีธรรมราช	11.35	104.50	10.63	71.46	-0.72 ลดลง

สรุปพื้นที่ประสบอุทกภัย กรมชลประทาน (วันที่ 6 ธ.ค. 65)

พื้นที่ได้รับผลกระทบรวม 63 จังหวัด ดังนี้

- ❖ จังหวัดที่เข้าสู่ภาวะปกติ 58 จังหวัด ได้แก่ จังหวัดแม่ฮ่องสอน เชียงใหม่ น่าน ลำพูน พะเยา ลำปาง เชียงราย อุดรธานี พิษณุโลก นครสวรรค์ พิจิตร สุโขทัย กำแพงเพชร ตาก อุดรธานี เลย หนองบัวลำภู หนองคาย ขอนแก่น กาฬสินธุ์ ชัยภูมิ มหาสารคาม ยโสธร อุบลราชธานี ศรีสะเกษ นครราชสีมา สุรินทร์ บุรีรัมย์ ร้อยเอ็ดนครนายก ปราจีนบุรี ฉะเชิงเทรา จันทบุรี ชลบุรี ระยอง ตราด สระแก้ว ลพบุรี เพชรบูรณ์ สระบุรี สมุทรปราการ ปทุมธานี ชัยนาท อ่างทอง สิงห์บุรี พระนครศรีอยุธยา อุทัยธานี กาญจนบุรี ประจวบคีรีขันธ์ ระนอง ภูเก็ต สตูล ตรัง พัทลุง สงขลา ปัตตานี ยะลา และนราธิวาส
- ❖ จังหวัดที่ประสบอุทกภัย 5 จังหวัด ได้แก่ จังหวัดสุพรรณบุรี นครปฐม ชุมพร นครศรีธรรมราช และสุราษฎร์ธานี

สถานการณ์น้ำในลุ่มน้ำเจ้าพระยา (วันที่ 6 ธ.ค. 65)

แม่น้ำปิง สถานี P.17 อ.บรรพตพิสัย จ.นครสวรรค์ ปริมาณน้ำไหลผ่าน 189 ลบ.ม./วินาที (เมื่อวาน 197 ลบ.ม./วินาที) ระดับน้ำ +35.48 ม.รทก. ต่ำกว่าตลิ่ง 4.47 ม.

แม่น้ำน่าน สถานี N.67 อ.ชุมแสง จ.นครสวรรค์ ปริมาณน้ำไหลผ่าน 278 ลบ.ม./วินาที (เมื่อวาน 297 ลบ.ม./วินาที) ระดับน้ำ +20.35 ม.รทก. ต่ำกว่าตลิ่ง 7.95 ม.

แม่น้ำเจ้าพระยา สถานี C.2 อ.เมือง จ.นครสวรรค์ ปริมาณน้ำไหลผ่าน 548 ลบ.ม./วินาที (เมื่อวาน 591 ลบ.ม./วินาที) ระดับน้ำ +18.62 ม.รทก. ต่ำกว่าตลิ่ง 7.08 ม.

เขื่อนเจ้าพระยา สถานี C.13 อ.สรรพยา จ.ชัยนาท ปริมาณน้ำไหลผ่าน 367 ลบ.ม./วินาที (เมื่อวาน 475 ลบ.ม./วินาที) ระดับน้ำเหนือเขื่อน +16.50 ม.รทก. (เมื่อวาน +16.50 ม.รทก) ระดับน้ำท้ายเขื่อน 7.59 ม.รทก.

แม่น้ำป่าสัก เขื่อนป่าสักชลสิทธิ์ ระบาย 30.37 ลบ.ม./วินาที (เมื่อวาน 30.37 ลบ.ม./วินาที) เขื่อนพระรามหกปริมาณน้ำไหลผ่าน 20.71 ลบ.ม./วินาที (เมื่อวาน 20.94 ลบ.ม./วินาที) ปริมาณน้ำคลองระพีพัฒน์ผ่านปตร.พระนารายณ์และทรบ.ปากคลองระพีพัฒน์ 86 ลบ.ม./วินาที (เมื่อวาน 90 ลบ.ม./วินาที)

แม่น้ำเจ้าพระยา C.29A อ.บางไทร จ.พระนครศรีอยุธยา ปริมาณน้ำไหลผ่านเฉลี่ย 771 ลบ.ม./วินาที (เมื่อวาน 899 ลบ.ม./วินาที)

สถานการณ์น้ำ 4 เขื่อนหลักลุ่มน้ำเจ้าพระยา (ข้อมูล ณ วันที่ 6 ธ.ค. 65)

สภาพน้ำในอ่างเก็บน้ำ ภูมิพล สิริกิติ์ แควน้อยฯ และป่าสัก วันที่ 6 ธันวาคม 2565

อ่างเก็บน้ำ	ปริมาณน้ำในอ่างฯ		ปริมาณน้ำใช้การได้		ปริมาณน้ำไหลลงอ่างฯ		ปริมาณน้ำระบาย		รับน้ำได้อีก
	ปริมาณน้ำ	% ความจุ	ปริมาณน้ำ	% ใช้การ	วันนี้	เมื่อวาน	วันนี้	เมื่อวาน	
ภูมิพล	12,162	90	8,362	87	10.77	13.83	13.00	13.00	1,300
สิริกิติ์	6,760	71	3,910	59	6.11	6.10	12.00	12.00	2,750
ภูมิพล+สิริกิติ์	18,922	82	12,272	75	16.88	19.93	25.00	25.00	4,050
แควน้อยฯ	933	99	890	99	2.24	2.71	2.59	2.59	6
ป่าสักชลสิทธิ์	970	101	967	101	3.21	3.21	2.62	2.62	0
รวมทั้งหมด	20,825	84	14,129	78	22.33	25.85	30.22	30.22	4,056

*หมายเหตุ: () คือ เติบความจุเก็บกักปกติ

(หน่วย : ล้าน ลบ.ม.)

กิจกรรมและการให้ความช่วยเหลือของกรมชลประทาน



ส่วนเครื่องจักรกล สำนักงานชลประทานที่ 15 ติดตั้งเครื่องผลักดันน้ำเพื่อเตรียมความพร้อมตามแผนรับมืออุทกภัย 2565 โดยติดตั้งเครื่องผลักดันน้ำจำนวน 12 ทุ่น บริเวณตำบลในเมือง และบริเวณตำบลท่าซึก อำเภอเมืองจังหวัดนครศรีธรรมราช



สามารถติดตามสถานการณ์น้ำได้ที่ <http://wmsc.rid.go.th/>

