

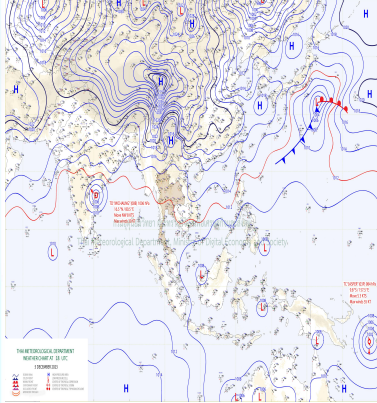
รายงานสถานการณ์น้ำ

ศูนย์ปฏิบัติการน้ำอัจฉริยะ โทร. 02 669 2560 E-mail : wmsc.1460@gmail.com



วันพุธที่ 6 ธันวาคม พ.ศ. 2566

สภาพภูมิอากาศ และปริมาณฝน (วันที่ 6 ธ.ค. 66 เวลา 06.00 น.)

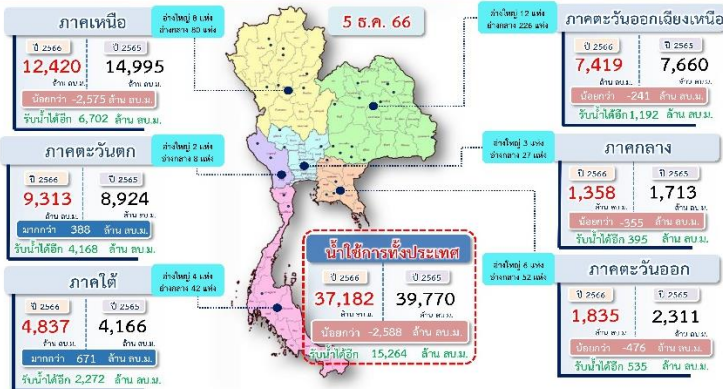


บริเวณความกดอากาศสูงหรือมวลอากาศเย็นกำลังปานกลางอีกระลอกหนึ่งจากประเทศจีนแผ่ลงมาปกคลุมบริเวณประเทศจีนตอนใต้ คาดว่าจะแผ่ลงมาปกคลุมภาคเหนือตอนบน และภาคตะวันออกเฉียงเหนือตอนบนของประเทศไทย และทะเลจีนใต้ในวันนี้ ในขณะที่ลมฝ่ายตะวันออกยังคงพัดนำความชื้นจากทะเลจีนใต้และอ่าวไทยเข้ามาปกคลุมประเทศไทยตอนบน ลักษณะเช่นนี้ทำให้บริเวณดังกล่าวมีฝนฟ้าคะนองเกิดขึ้นได้ บางพื้นที่ในระยะแรก หลังจากนั้นอุณหภูมิจะลดลงกับมีลมแรงสำหรับกรมอุตุนิยมวิทยาเหนือกำลังปานกลางพัดปกคลุมอ่าวไทยและภาคใต้ ลักษณะเช่นนี้ทำให้ภาคใต้ตอนล่างยังคงมีฝนตกหนักบางแห่ง

ปริมาณฝนตก 24 ชั่วโมงที่ผ่านมา สูงสุด 3 ลำดับ ได้แก่ อ.พรมหิรี จ.นครศรีธรรมราช 98.5 มม. อ.ป่าพะยอม จ.พัทลุง 78.4 มม. และ อ.หารโต จ.ยะลา 73.0 มม.

แหล่งที่มา สำนักงานทรัพยากรน้ำแห่งชาติ (สทนช.)

ปริมาณน้ำใช้การ อ่างเก็บน้ำขนาดใหญ่และขนาดกลาง



สถานการณ์น้ำ 4 เขื่อนหลักลุ่มเจ้าพระยา (ข้อมูล ณ วันที่ 6 ธ.ค. 66)

สถานการณ์น้ำอ่างเก็บน้ำ กุมภิล สิริกิตี แควน้อยฯ และป่าสักฯ วันที่ 6 ธันวาคม 2566

อ่างเก็บน้ำ	ปริมาณน้ำในอ่างฯ		ปริมาณน้ำใช้การได้		ปริมาณน้ำไหลลงอ่างฯ		ปริมาณน้ำระบาย		รับน้ำได้
	ปริมาณน้ำ	% ความจุ	ปริมาณน้ำ	% ใช้การ	วัน	เมื่อวาน	วันนี้	เมื่อวาน	
กุมภิล	10,409	77	6,609	68	10.37	10.00	18.00	18.00	3,053
สิริกิตี	6,008	63	3,158	47	4.36	6.44	12.00	12.01	3,502
กุมภิล+สิริกิตี	16,417	71	9,767	60	14.73	16.44	30.00	30.01	6,555
แควน้อยฯ	948	101	905	101	3.08	1.14	3.42	1.51	0
ป่าสักชลสิทธิ์	932	97	929	97	0.55	0.00	1.73	1.73	28
รวมทั้งหมด	18,297	74	11,601	64	18.36	17.58	35.15	33.25	6,583

*หมายเหตุ : () คือ ปริมาณน้ำใช้การได้ (หน่วย : ล้าน ลบ.ม.)

ผลการจัดสรรน้ำฤดูแล้ง ปี 2566/67

ผลจัดสรรน้ำฤดูแล้ง ปี 2566/67 (ข้อมูล ณ วันที่ 5 ธ.ค.66)

- ทั้งประเทศ แแผนจัดสรรน้ำ 21,810 ล้าน ลบ.ม. จัดสรรน้ำไปแล้ว 3,641 ล้าน ลบ.ม. (17%) แแผนเพาะปลูกข้าวนาปรัง (29 พ.ย.66) 5.80 ล้านไร่ เเพาะปลูกไปแล้ว 1.03 ล้านไร่ (18%)
- ลุ่มน้ำเจ้าพระยา แแผนจัดสรรน้ำ 6,100 ล้าน ลบ.ม. จัดสรรน้ำไปแล้ว 703 ล้าน ลบ.ม. (12%) แแผนเพาะปลูกข้าวนาปรัง (29 พ.ย.66) 3.03 ล้านไร่ เเพาะปลูกไปแล้ว 0.67 ล้านไร่ (22%)



สถานการณ์น้ำท่า กรมชลประทาน (ข้อมูล วันที่ 6 ธ.ค. 66 เวลา 06.00 น.)

สถานี	แม่น้ำ	ที่ตั้ง	ระดับตลิ่ง (เมตร)	ความจุ (ลบ.ม./วินาที)	ระดับน้ำ (เมตร)	ปริมาณน้ำ (ลบ.ม./วินาที)	(+)/(-)ค่า กว่าตลิ่ง(เมตร)	แนวโน้ม
T.13	ท่าจีน	อ. สองพี่น้อง จ. สุพรรณบุรี	2.40	-	1.76	-	-0.64	ลดลง
T.15	ท่าจีน	อ. บางแพ จ. นครปฐม	1.80	-	1.58	-	-0.22	ลดลง
T.1	ท่าจีน	อ. นครชัยศรี จ. นครปฐม	1.50	-	1.02	-	-0.48	ทรงตัว
X.258	คลองจินตนา	อ. พนมสน จ. สุราษฎร์ธานี	56.80	101.00	55.89	-	-0.91	ทรงตัว
X.285	คลองน้ำเมือง	อ. เมืองนครศรีธรรมราช จ. นครศรีธรรมราช	2.50	-	1.77	-	-0.73	ลดลง
X.203	คลองท่าดี	อ. เมืองนครศรีธรรมราช จ. นครศรีธรรมราช	10.50	44.20	10.29	37.43	-0.21	ลดลง
X.239	คลองขุม	อ. เมืองสตูล จ. สตูล	16.20	87.00	15.12	42.20	-1.08	ลดลง
X.73	คลองขี้เหล็ก	อ. ระแงะ จ. นราธิวาส	14.90	114.00	13.49	78.30	-1.41	ลดลง
X.119	แม่น้ำโก-ลก	อ. สุโงโกลก จ. นราธิวาส	7.00	-	6.53	-	-0.47	ลดลง
X.119A	แม่น้ำโก-ลก	อ. สุโงโกลก จ. นราธิวาส	9.30	267.00	8.48	188.20	-0.82	ลดลง
X.10A	ปัตตานี	อ. เมืองปัตตานี จ. ปัตตานี	1.15	-	0.46	-	-0.69	ลดลง
X.275	แม่น้ำปัตตานี	อ. เมืองปัตตานี จ. ปัตตานี	2.00	-	1.95	-	-0.05	ลดลง

สรุปพื้นที่ประสบอุทกภัย กรมชลประทาน (วันที่ 6 ธ.ค. 66)

พื้นที่ประสบอุทกภัยรวม 62 จังหวัด ดังนี้

❖ จังหวัดที่เข้าสู่ภาวะปกติ 59 จังหวัด ได้แก่ จังหวัดเชียงใหม่ เชียงราย ลำพูน ลำปาง แม่ฮ่องสอน พะเยา อุตรดิตถ์ น่าน พิชัยโลก นครสวรรค์ ชัยนาท พิจิตร แพร่ สุโขทัย ตาก กำแพงเพชร เลย สกลนคร บึงกาฬ ขอนแก่น กาฬสินธุ์ ร้อยเอ็ด ชัยภูมิ มหาสารคาม อุตรธานี หนองบัวลำภู นครพนม อำนาจเจริญ อุบลราชธานี ยโสธร นครราชสีมา สระแก้ว นครนายก ระยอง จันทบุรี ปราจีนบุรี ตราด ฉะเชิงเทรา เพชรบูรณ์ ลพบุรี สระบุรี พระนครศรีอยุธยา สุพรรณบุรี อ่างทอง นครปฐม อุทัยธานี ปทุมธานี สมุทรปราการ กรุงเทพมหานคร ภูเก็ต พังงา สตูล ตรัง สุราษฎร์ธานี ชุมพร พัทลุง สงขลา และยะลา

❖ จังหวัดที่ประสบอุทกภัย 3 จังหวัด ได้แก่ จังหวัดนครศรีธรรมราช ปัตตานี และนราธิวาส

กิจกรรมและการให้ความช่วยเหลือของกรมชลประทาน

- โครงการชลประทานบุรีรัมย์ สำนักงานชลประทานที่ 8 นำเรือนวัตกรรมกำจัดวัชพืช และรถบรรทุกเทท้าย ดำเนินการกำจัดวัชพืชบริเวณแหล่งน้ำลำห้วยชุมเห็ด หมู่ที่ 17 บ้านชุมทอง ตำบลชุมเห็ด อำเภอเมืองบุรีรัมย์ จังหวัดบุรีรัมย์ เพื่อเพิ่มประสิทธิภาพในการระบายน้ำ
- โครงการส่งน้ำและบำรุงรักษาบรบธาตุ สำนักงานชลประทานที่ 12 ดำเนินการกำจัดวัชพืชบริเวณริมคลองส่งน้ำ 1 ขวา จาก กม.0+450 ถึง กม.19+740 ในพื้นที่ตำบลชัยนาท อำเภอเมือง จังหวัดชัยนาท เพื่อเพิ่มประสิทธิภาพในการระบายน้ำและความปลอดภัยแก่ผู้ใช้เส้นทางสัญจรถนนในพื้นที่
- โครงการชลประทานพัทลุงร่วมกับส่วนเครื่องจักรกล สำนักงานชลประทานที่ 16 ดำเนินการติดตั้งเครื่องสูบน้ำเคลื่อนที่ขนาด 14 นิ้ว จำนวน 1 เครื่อง บริเวณหมู่ที่ 15 บ้านควนกุฎี ตำบลควนมะพร้าว อำเภอเมืองพัทลุง จังหวัดพัทลุง เพื่อสนับสนุนและเตรียมพร้อมรับมือเหตุอุทกภัยในพื้นที่

