

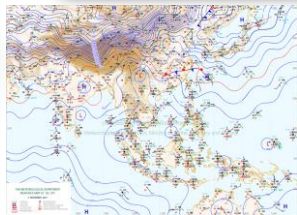
# รายงานสถานการณ์น้ำฉบับผู้บริหาร

ศูนย์ปฏิบัติการน้ำอัจฉริยะ โทร. 02 669 2560 E-mail : wmsc.1460@gmail.com

วันเสาร์ที่ 6 พฤศจิกายน 2564



## สภาพภูมิอากาศ และปริมาณฝน (วันที่ 6 พ.ย.64 เวลา 06.00 น.)



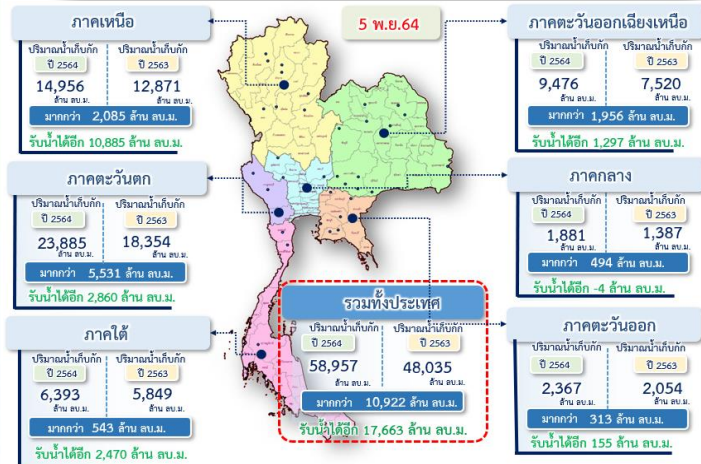
ลำดับที่	อำเภอ	จังหวัด	ปริมาณฝนสะสม (มม.)
1	เมืองตราด	ตราด	61.6
2	กาญจนดิษฐ์	สุราษฎร์ธานี	61.4
3	เกาะช้าง	ตราด	59.0
4	คลองใหญ่	ตราด	52.3
5	ท่าชนะ	สุราษฎร์ธานี	40.5

หมายเหตุ แหล่งที่มาสำนักงานทรัพยากรน้ำแห่งชาติ (สทนช.)

บริเวณความกดอากาศสูงที่ปกคลุมประเทศไทยมีกำลังอ่อน ประกอบกับมรสุมตะวันออกเฉียงเหนือยังคงพัดปกคลุมอ่าวไทยและภาคใต้ ทำให้บริเวณภาคใต้ตอนล่างยังคงมีฝนฟ้าคะนองบางแห่ง อนึ่ง ในช่วงวันที่ 7-13 พ.ย. 64 บริเวณความกดอากาศสูงกำลังแรงจากประเทศจีนจะแผ่ลงมาปกคลุมประเทศไทยตอนบน ทำให้บริเวณประเทศไทยตอนบนมีฝนฟ้าคะนองเกิดขึ้นในระยะแรก หลังจากนั้นจะมีอากาศเย็นถึงหนาวกับมีลมแรง โดยจะเริ่มจากภาคตะวันออกเฉียงเหนือก่อน อุณหภูมิจะลดลง 3-7 องศาเซลเซียส ส่วนภาคเหนือ ภาคกลาง ภาคตะวันออก รวมทั้งกรุงเทพมหานครและปริมณฑล อุณหภูมิจะลดลง 3-5 องศาเซลเซียส

## ปริมาณน้ำ เก็บกัก อ่างเก็บน้ำขนาดใหญ่และขนาดกลาง

(ข้อมูล ณ วันที่ 5 พ.ย.64)



## สถานการณ์น้ำ 4 เขื่อนหลักกลุ่มเจ้าพระยา (ข้อมูล ณ วันที่ 6 พ.ย.64)

สภาพน้ำในอ่างเก็บน้ำ ภูมิพล สิริกิติ์ แควน้อยฯ และป่าสักฯ วันที่ 6 พฤศจิกายน 2564

อ่างเก็บน้ำ	ปริมาณน้ำในอ่างฯ		ปริมาณน้ำใช้การได้		ปริมาณน้ำไหลลงอ่างฯ		ปริมาณน้ำระบาย		รับน้ำได้อีก
	ปริมาณน้ำ	% ความจุ	ปริมาณน้ำ	% ใช้การ	วันดี	เมื่อวาน	วันดี	เมื่อวาน	
ภูมิพล	8,171	61	4,371	45	30.77	32.77	1.00	1.00	5,291
สิริกิติ์	4,504	47	1,654	25	11.72	8.14	4.08	4.03	5,006
ภูมิพล+สิริกิติ์	12,675	55	6,025	37	42.49	40.91	5.08	5.03	10,297
แควน้อยฯ	952	101	909	101	4.43	5.42	4.32	4.32	0
ป่าสักชลสิทธิ์	1,034	108	1,031	108	37.24	39.81	38.89	38.92	0
รวมทั้งหมด	14,660	59	7,964	44	84.17	86.14	48.29	48.27	10,297

\*หมายเหตุ : ( ) คือ ปริมาณอุทกภัยปกติ

(หน่วย : ล้าน ลบ.ม.)

## กิจกรรมและการให้ความช่วยเหลือของกรมชลประทาน

- โครงการชลประทานอุบลราชธานี สำนักงานชลประทานที่ 7 ลงพื้นที่ติดตั้งเครื่องสูบน้ำ บริเวณ ปตร.วัดเสนาณรงค์ อ.วารินชำราบ จำนวน 4 เครื่อง และ บริเวณชุมชนท่ากอไผ่ อ.วารินชำราบ จำนวน 3 เครื่อง ทั้งนี้มีการเตรียมความพร้อมของเครื่องจักรเครื่องมือ เช่น รถแบคโฮ รถบรรทุก กระสอบทราย เพื่อช่วยเหลือประชาชน
- โครงการสูบน้ำและบำรุงรักษาฝักไผ่ สำนักงานชลประทานที่ 12 ดำเนินการติดตั้งเครื่องสูบน้ำ ในเขตพื้นที่ ต.บ้านใหญ่ อ.ฝักไผ่ จ.พระนครศรีอยุธยา จำนวน 1 เครื่อง เพื่อช่วยเหลือประชาชนและเกษตรกรที่ได้รับความเดือดร้อน

## สถานการณ์น้ำท่า สถานีหลักกรมชลประทาน (ข้อมูล ณ วันที่ 6 พ.ย.64 )

สถานี	ที่ตั้ง	ระดับตลิ่ง (เมตร)	ความจุ (ลบ.ม./วินาที)	ระดับน้ำ (เมตร)	ปริมาณน้ำ (ลบ.ม./วินาที)	(+)สูง/(-)ต่ำกว่าตลิ่ง
E.95	อ.เชียงขวัญ จ.ร้อยเอ็ด	7.50	875.00	8.86	1085.85	1.36
E.9	อ.มัญจาคีรี จ.ขอนแก่น	9.00	167.00	11.09	454.63	2.09
E.91	อ.โกสุมพิสัย จ.มหาสารคาม	11.70	900.00	12.87	1,114.73	1.17
C35	อ.พระนครศรีอยุธยา จ.พระนครศรีอยุธยา	4.58	1,179.00	5.06	1,304.00	0.48
C36	อ.บางบาล จ.พระนครศรีอยุธยา	4.00	420.00	5.87	780.00	1.87
C37	อ.บางบาล จ.พระนครศรีอยุธยา	3.80	148.00	4.90	216.00	1.10
T.13	อ.สองพี่น้อง จ.สุพรรณบุรี	2.40	-	3.46	-	1.06
T.1	อ.นครชัยศรี จ.นครปฐม	1.66	-	2.21	-	0.55

## สรุปพื้นที่ประสบอุทกภัย กรมชลประทาน (ข้อมูล ณ วันที่ 5 พ.ย.64)

### พื้นที่ประสบอุทกภัยปี 2564 สาเหตุเนื่องจากอิทธิพล ดังนี้

จากอิทธิพลของร่องมรสุมและหย่อมความกดอากาศปกคลุมกับ อิทธิพลของพายุดีเปรสชัน “เตี้ยนหมู่” เคลื่อนเข้าปกคลุมภาคตะวันออกเฉียงเหนือ บริเวณจังหวัดมุกดาหาร และอ่อนกำลังลงเป็นหย่อมความกดอากาศต่ำกำลังแรงบริเวณจังหวัดขอนแก่น (วันที่ 24-25 ก.ย.64) อิทธิพลพายุโซนร้อน “คมปาซุ” ได้อ่อนกำลังลงเป็นพายุดีเปรสชันและกลายเป็นหย่อมความกดอากาศต่ำในระยะต่อมา ประกอบร่องมรสุมพาดผ่านภาคเหนือตอนล่าง ภาคกลาง และภาคตะวันออกเฉียงเหนือ (14-15 ต.ค.64)

### ส่งผลให้มีพื้นที่ได้รับผลกระทบรวม 46 จังหวัด ดังนี้

❖ พื้นที่ที่เคยประสบปัญหาอุทกภัย และเข้าสู่ภาวะปกติแล้ว 29 จังหวัด ได้แก่ จังหวัด 1.เชียงราย 2.เลย 3.กำแพงเพชร 4.ตาก 5.เชียงใหม่ 6.ลำปาง 7.ลำพูน 8.นครสวรรค์ 9.พิจิตร 10.สุโขทัย 11.แพร่ 12.เพชรบูรณ์ 13.พะเยา 14.สมุทรปราการ 15.ชลบุรี 16.สระแก้ว 17.ระยอง 18.จันทบุรี 19.พังงา 20.ระนอง 21.ตรัง 22.ตราด 23.ชัยภูมิ 24.สระบุรี 25.กาญจนบุรี 26.ปราจีนบุรี 27.ฉะเชิงเทรา 28.นครศรีธรรมราช และ 29.ประจวบคีรีขันธ์

❖ พื้นที่ประสบอุทกภัย 17 จังหวัด ได้แก่ 1.ขอนแก่น 2.มหาสารคาม 3.กาฬสินธุ์ 4.ร้อยเอ็ด 5.ยโสธร 6.นครราชสีมา 7.อุบลราชธานี 8.พิษณุโลก 9.พระนครศรีอยุธยา 10.สิงห์บุรี 11.อ่างทอง 12.ชัยนาท 13.ลพบุรี 14.นนทบุรี 15.สุพรรณบุรี 16.นครปฐม และ 17.อุทัยธานี

## สถานการณ์น้ำในลุ่มน้ำเจ้าพระยา (ข้อมูล ณ วันที่ 6 พ.ย.64)

**แม่น้ำปิง สถานี P.17** อ.บรรพตพิสัย จ.นครสวรรค์ ปริมาณน้ำไหลผ่าน 362 ลบ.ม./วินาที (เมื่อวาน 478 ลบ.ม./วินาที) ระดับน้ำ +35.70 ม.รทก. ต่ำกว่าตลิ่ง 3.80 ม.

**แม่น้ำน่าน สถานี N.67** อ.ชุมแสง จ.นครสวรรค์ ปริมาณน้ำไหลผ่าน 1,157 ลบ.ม./วินาที (เมื่อวาน 1,171 ลบ.ม./วินาที) ระดับน้ำ +26.63 ม.รทก. ต่ำกว่าตลิ่ง 1.67 ม.

**แม่น้ำเจ้าพระยา สถานี C.2** อ.เมือง จ.นครสวรรค์ ปริมาณน้ำไหลผ่าน 2,262 ลบ.ม./วินาที (เมื่อวาน 2,293 ลบ.ม./วินาที) ระดับน้ำ +23.50 ม.รทก. ต่ำกว่าตลิ่ง 2.70 ม.

**เขื่อนเจ้าพระยา สถานี C.13** อ.สรรพยา จ.ชัยนาท ปริมาณน้ำไหลผ่าน 2,182 ลบ.ม./วินาที (เมื่อวาน 2,219 ลบ.ม./วินาที) ระดับน้ำเหนือเขื่อน +17.26 ม.รทก. (เมื่อวาน +17.26 ม.รทก.) ระดับน้ำท้ายเขื่อน 14.71 ม.รทก. **รับน้ำฝั่งตะวันตก** 171 ลบ.ม./วินาที (เมื่อวาน 191 ลบ.ม./วินาที) / **รับน้ำฝั่งตะวันออก** 169 ลบ.ม./วินาที (เมื่อวาน 169 ลบ.ม./วินาที) **รวมรับน้ำ 2 ฝั่ง** 340 ลบ.ม./วินาที (เมื่อวาน 360 ลบ.ม./วินาที)

**แม่น้ำป่าสัก** เขื่อนป่าสักชลสิทธิ์ ระบาย 450.06 ลบ.ม./วินาที (เมื่อวาน 450.50 ลบ.ม./วินาที) ระบายท้ายเขื่อนพระรามหก 409.51 ลบ.ม./วินาที (เมื่อวาน 397.66 ลบ.ม./วินาที) ปริมาณน้ำไหลผ่านสถานี 5.26 ท้ายเขื่อนพระรามหก อ.ท่าเรือ จ.พระนครศรีอยุธยา 427.00 ลบ.ม./วินาที (เมื่อวาน 389.00 ลบ.ม./วินาที)

**แม่น้ำเจ้าพระยา C.29A** อ.บางไทร จ.พระนครศรีอยุธยา ปริมาณน้ำไหลผ่านเฉลี่ย 2,586 ลบ.ม./วินาที (เมื่อวาน 2,586 ลบ.ม./วินาที)

**แม่น้ำท่าจีน สถานี T.1** อ.นครชัยศรี จ.นครปฐม (ระดับตลิ่ง 1.66 ม.รทก.) มีระดับน้ำ +2.21 ม.รทก. สูงกว่าตลิ่ง +0.55 ม. (เมื่อวาน +2.09 ม.รทก.)



สามารถติดตามสถานการณ์น้ำได้ที่ <http://wmsc.rid.go.th/>



1460  
ศูนย์ปฏิบัติการน้ำอัจฉริยะ