

รายงานสถานการณ์น้ำ

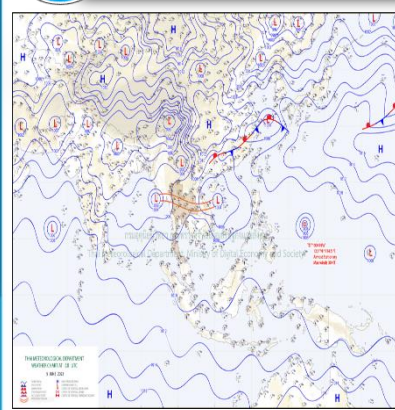
ศูนย์ปฏิบัติการน้ำอัจฉริยะ โทร. 02 669 2560 E-mail : wmsc.1460@gmail.com



วันอังคารที่ 6 มิถุนายน 2566



สภาพภูมิอากาศ และปริมาณฝน (วันที่ 6 มิ.ย. 66 เวลา 06.00 น.)

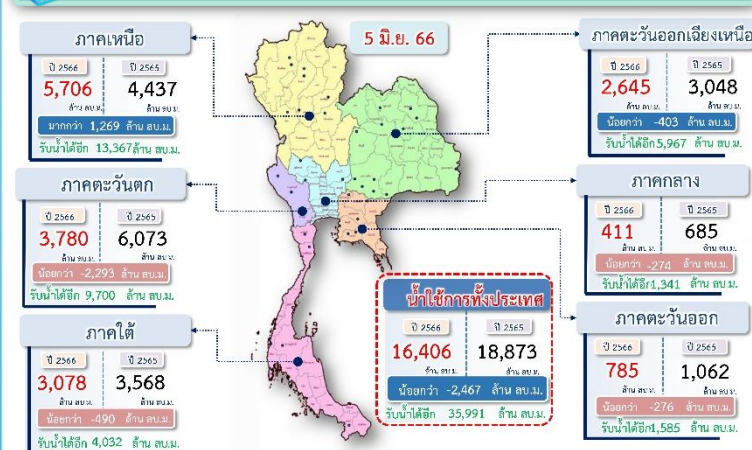


ร่องมรสุมพาดผ่านประเทศเมียนมา ภาคเหนือ และภาคตะวันออกเฉียงเหนือ ตอนบน เข้าสู่หย่อมความกดอากาศต่ำบริเวณทะเลจีนใต้ตอนกลาง ในขณะที่มีหย่อมความกดอากาศต่ำกำลังแรงปกคลุมชายฝั่งประเทศเมียนมา ประกอบกับมรสุมตะวันตกเฉียงใต้กำลังค่อนข้างแรง พัดปกคลุมทะเลอันดามัน ประเทศไทย และอ่าวไทย ลักษณะเช่นนี้ทำให้ประเทศไทยมีฝนเพิ่มขึ้นกับมีฝนตกหนักบางแห่ง

ปริมาณฝนตก 24 ชั่วโมงที่ผ่านมา สูงสุด 3 ลำดับ ได้แก่ อ.หนองม่วงไข่ จ.แพร่ 144.8 มม. อ.น่านน้อย จ.น่าน 137.0 มม. และ อ.สอง จ.แพร่ 128.0 มม.

แหล่งที่มา สำนักงานทรัพยากรน้ำแห่งชาติ (สทนช.)

ปริมาณน้ำ **ใช้จริง** อ่างเก็บน้ำขนาดใหญ่และขนาดกลาง



สถานการณ์น้ำ 4 เขื่อนหลักกลุ่มเจ้าพระยา (ข้อมูล ณ วันที่ 6 มิ.ย. 66)

สภาพน้ำในอ่างเก็บน้ำ ภูมิพล สิริกิติ์ แควน้อยฯ และป่าสักฯ วันที่ 6 มิถุนายน 2566

อ่างเก็บน้ำ	ปริมาณน้ำในอ่างฯ ปริมาณน้ำ % ความจุ	ปริมาณน้ำใช้การได้ ปริมาณน้ำ % ใช้การ	ปริมาณน้ำไหลลงอ่างฯ ปริมาณน้ำ ใช้น้ำ	ปริมาณน้ำระบาย ปริมาณน้ำ ระบาย	รับน้ำได้อีก
ภูมิพล	7,253 54	3,453 36	0.00 0.00	32.00 32.00	6,209
สิริกิติ์	3,990 42	1,140 17	1.48 1.42	16.99 16.98	5,520
ภูมิพล+สิริกิติ์	11,243 49	4,593 28	1.48 1.42	48.99 48.98	11,729
แควน้อยฯ	201 21	158 18	0.00 0.00	1.73 1.73	738
ป่าสักชลสิทธิ์	147 15	144 15	0.00 0.00	1.30 1.30	813
รวมทั้งหมด	11,590 47	4,894 27	1.48 1.42	52.02 52.01	13,281

*หมายเหตุ: () คือ เป็นความจุเก็บกักปกติ (หน่วย : ล้าน ลบ.ม.)

โครงการจ้างแรงงานชลประทาน เพื่อช่วยเหลือเกษตรกร

(ประจำปีงบประมาณ พ.ศ. 2566) ข้อมูล ณ วันที่ 15 พ.ค. 66

โครงการจ้างแรงงานชลประทาน เพื่อช่วยเหลือเกษตรกร ประจำปีงบประมาณ พ.ศ. 2566 รวมระยะเวลาการจ้างงาน 3-10 เดือน มีแผนการจ้างจำนวน 86,000 คน ปัจจุบันมีการจ้างแรงงานไปแล้ว จำนวน 76,911 คน คิดเป็นร้อยละ 89.43



คุณภาพน้ำ (วันที่ 6 มิ.ย. 66 เวลา 07.00 น.)

(หน่วย : กรัม/ลิตร)

แม่น้ำ	สถานีเฝ้าระวัง	เกณฑ์เฝ้าระวัง	ค่าความเค็ม
เจ้าพระยา	ประปาสำแล จ.ปทุมธานี	0.25	0.17 (ปกติ)
บางปะกง	ปตร.หาดยาง (ควบคุมตลอดทั้งปี)	1.00	0.00 (ปกติ) วันที่ 5 มิ.ย.66
	ด้านนอกคลองจินดา	0.75	0.28 (ปกติ)
ท่าจีน	ด้านในคลองจินดา	0.75	0.27 (ปกติ)
	ปากคลองดำเนินสะดวก	2.00	0.23 (ปกติ)

ผลการจัดสรรน้ำฤดูฝนปี 2566 และผลการจัดสรรน้ำฤดูแล้งปี 2565/66

ผลจัดสรรน้ำฤดูฝน ปี 2566 (1 พ.ค.66 - 31 ต.ค.66)

ข้อมูลผลจัดสรรน้ำ ณ วันที่ 5 มิ.ย.66

ทั้งประเทศ แผนจัดสรรน้ำ 14,851 ล้าน ลบ.ม. จัดสรรน้ำไปแล้ว 4,277 ล้าน ลบ.ม. (29%)
แผนเพาะปลูกข้าวนปี (31 พ.ค.66) 16.98 ล้านไร่ เพาะปลูกไปแล้ว 4.60 ล้านไร่ (27%)
ลุ่มน้ำเจ้าพระยา แผนจัดสรรน้ำ 5,500 ล้าน ลบ.ม. จัดสรรน้ำไปแล้ว 1,771 ล้าน ลบ.ม. (33%)
แผนเพาะปลูกข้าวนปี (31 พ.ค.66) 8.05 ล้านไร่ เพาะปลูกไปแล้ว 3.44 ล้านไร่ (43%)

ผลการจัดสรรน้ำฤดูแล้งปี 2565/66 (1 ม.ค.66 - 30 มิ.ย.66)

ข้อมูลผลจัดสรรน้ำ ณ วันที่ 5 มิ.ย.66

ลุ่มน้ำแม่กลอง แผนจัดสรรน้ำ 5,500 ล้าน ลบ.ม. จัดสรรน้ำไปแล้ว 4,510 ล้าน ลบ.ม. (83%)
แผนเพาะปลูกข้าวนปี (31 พ.ค.66) 0.84 ล้านไร่ เพาะปลูกไปแล้ว 0.83 ล้านไร่ (98%)

กิจกรรมและการให้ความช่วยเหลือของกรมชลประทาน

- โครงการส่งน้ำและบำรุงรักษาแม่ยม สำนักงานชลประทานที่ 4 ดำเนินการสนับสนุนรถบรรทุกน้ำ เพื่อช่วยเหลือแก้ไขปัญหาการขาดแคลนน้ำในการอุปโภคบริโภค บริเวณตำบลแม่คำมี อำเภอหนองม่วงไข่ จังหวัดแพร่
- โครงการชลประทานชุมพร สำนักงานชลประทานที่ 14 ดำเนินการจัดส่งรถบรรทุกน้ำให้แก่เกษตรกร ตำบลช่องไม้แก้ว อำเภอทุ่งตะโก ตำบลสวนแตง อำเภอละแม และนารังแบคโฮ ขุดลอกตะกอนคลองดินแดง คลองหินดำ ตำบลเขาค่าย และขุดลอกตะกอนสระเก็บน้ำประปา ตำบลนาสัก อำเภอสวี จังหวัดชุมพร เพื่อช่วยบรรเทาความเดือดร้อนให้แก่เกษตรกรในพื้นที่
- ส่วนเครื่องจักรกล สำนักงานชลประทานที่ 17 ดำเนินการซ่อมบำรุงเครื่องสูบน้ำเคลื่อนที่ บริเวณบ้านน้ำตก หมู่ที่ 1 ตำบลป่าเสม็ด อำเภอสว่างโฮงจ.ลพบุรี จังหวัดนครราชสีมา เพื่อบำรุง ซ่อมแซมเครื่องสูบน้ำให้สามารถใช้งานได้มีประสิทธิภาพ



สามารถติดตามสถานการณ์น้ำได้ที่ <http://wmsc.rid.go.th/>

