

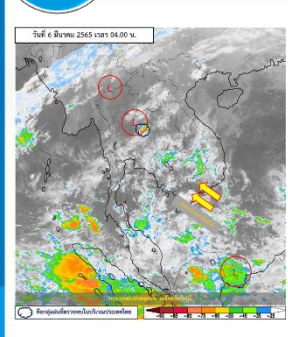
รายงานสถานการณ์น้ำฉบับผู้บริหาร



ศูนย์ปฏิบัติการน้ำอัจฉริยะ โทร. 02 669 2560 E-mail : wmsc.1460@gmail.com

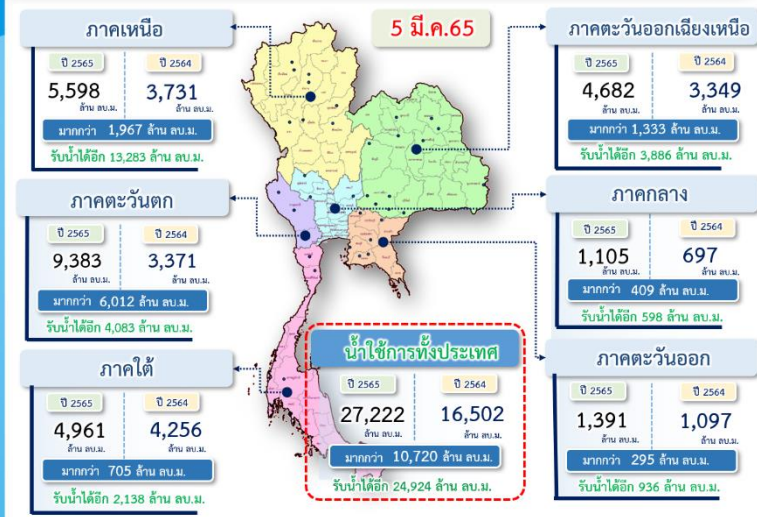
วันอาทิตย์ที่ 6 มีนาคม 2565

สภาพภูมิอากาศ และปริมาณฝน (วันที่ 6 มี.ค. 65 เวลา 06.00 น.)



ความกดอากาศต่ำเนื่องจากความร้อนปกคลุมประเทศไทยตอนบน ลักษณะเช่นนี้ทำให้ประเทศไทยตอนบนมีอากาศร้อนหลายพื้นที่ กับมีฟ้าหลัวในตอนกลางวัน ในขณะที่มีลมใต้และลมตะวันออกเฉียงใต้พัดนำความชื้นจากอ่าวไทยและทะเลจีนใต้เข้ามาปกคลุมบริเวณประเทศไทยตอนบน ทำให้บริเวณดังกล่าวมีฝนฟ้าคะนองเกิดขึ้นบางพื้นที่ ส่วนลมตะวันออก และลมตะวันออกเฉียงใต้ที่พัดปกคลุมอ่าวไทยและภาคใต้มีกำลังแรงขึ้น ประกอบกับมีหย่อมความกดอากาศต่ำปกคลุมบริเวณเกาะบอร์เนียว ทำให้ภาคใต้มีฝนเพิ่มขึ้น กับมีฝนตกหนักบางแห่ง ปริมาณฝนตก 24 ชั่วโมงที่ผ่านมา สูงสุด 3 ลำดับ ได้แก่ อ.เมืองกระบี่ จ.กระบี่ 77.0 มม. อ.กะปง จ.พังงา 62.6 มม. และ อ.กาญจนดิษฐ์ จ.สุราษฎร์ธานี 62.0 มม.
หมายเหตุ แหล่งที่มาสำนักงานทรัพยากรน้ำแห่งชาติ (สทนช.)

ปริมาณน้ำ ใช้งาน อ่างเก็บน้ำขนาดใหญ่และขนาดกลาง



สถานการณ์น้ำ 4 เขื่อนหลักกลุ่มเจ้าพระยา (ข้อมูล ณ วันที่ 6 มี.ค. 65)

สภาพน้ำในอ่างเก็บน้ำ ภูมิพล สิริกิติ์ แควน้อยฯ และป่าสักฯ วันที่ 6 มีนาคม 2565

อ่างเก็บน้ำ	ปริมาณน้ำในอ่างฯ		ปริมาณน้ำที่ใช้งานได้		ปริมาณน้ำไหลลงอ่างฯ		ปริมาณน้ำระบาย		รับน้ำได้อีก
	ปริมาณน้ำ	% ความจุ	ปริมาณน้ำ	% ใช้งาน	วันที่	เมื่อวาน	วันที่	เมื่อวาน	
ภูมิพล	6,680	50	2,880	30	0.47	0.00	24.00	24.00	6,782
สิริกิติ์	4,078	43	1,228	18	2.88	2.86	7.01	7.00	5,432
ภูมิพล+สิริกิติ์	10,758	47	4,108	25	3.35	2.86	31.01	31.00	12,214
แควน้อยฯ	623	66	580	65	1.26	1.26	4.32	4.32	316
ป่าสักชลสิทธิ์	561	58	558	58	0.00	0.00	3.46	5.19	399
รวมทั้งหมด	11,943	48	5,247	29	4.61	4.12	38.79	40.51	12,928

หมายเหตุ: () คือ เก็บรวมจนถึงกับปกติ (หน่วย : ล้าน ลบ.ม.)

โครงการจ้างแรงงานชลประทาน เพื่อช่วยเหลือเกษตรกร

(ประจำปีงบประมาณ พ.ศ. 2565) ข้อมูล ณ วันที่ 15 ก.พ.65

โครงการจ้างแรงงานชลประทาน เพื่อช่วยเหลือเกษตรกร ประจำปีงบประมาณ พ.ศ. 2565 รวมระยะเวลาการจ้างงาน 1-10 เดือน มีแผนการจ้างจำนวน 75,000 คน ปัจจุบันมีการจ้างแรงงานไปแล้ว จำนวน 30,288 คน คิดเป็นร้อยละ 40.38

คุณภาพน้ำ (วันที่ 6 มี.ค.65 เวลา 06.00 น.)

(หน่วย : กรัม/ลิตร)

แม่น้ำ	สถานีเฝ้าระวัง	เกณฑ์เฝ้าระวัง	ค่าความเค็ม
แม่น้ำเจ้าพระยา	ประปาสำแล จ.ปทุมธานี	0.25	0.18 (ปกติ)
แม่น้ำบางปะกง	วัดบางคาง	2.00	0.07 (ปกติ)
แม่น้ำท่าจีน	ด้านนอกคลองจินดา	0.75	0.31 (ปกติ)
	ด้านในคลองจินดา	0.75	0.38 (ปกติ)
แม่น้ำแม่กลอง	ปากคลองดำเนินสะดวก	2.00	0.17 (ปกติ)

ผลจัดสรรน้ำฤดูแล้งปี 2564/65 และผลการเพาะปลูกข้าวนาปรัง

ผลจัดสรรน้ำฤดูแล้งปี 2564/65 (ข้อมูล ณ วันที่ 5 มี.ค.65)

ทั้งประเทศ แผนจัดสรรน้ำ 22,280 ล้าน ลบ.ม. จัดสรรน้ำไปแล้ว 14,531 ล้าน ลบ.ม. (65%)
 คงเหลือปริมาณน้ำที่ต้องจัดสรรอีก 7,749 ล้าน ลบ.ม. (35%)
 กลุ่มน้ำเจ้าพระยา แผนจัดสรรน้ำ 5,700 ล้าน ลบ.ม. จัดสรรน้ำไปแล้ว 4,077 ล้าน ลบ.ม. (72%)
 คงเหลือปริมาณน้ำที่ต้องจัดสรรอีก 1,623 ล้าน ลบ.ม. (28%)
 กลุ่มน้ำแม่กลอง แผนจัดสรรน้ำ 5,500 ล้าน ลบ.ม. จัดสรรน้ำไปแล้ว 1,503 ล้าน ลบ.ม. (27%)
 คงเหลือปริมาณน้ำที่ต้องจัดสรรอีก 3,997 ล้าน ลบ.ม. (73%)

การเพาะปลูกข้าวนาปรัง ปี 2564/65 (ข้อมูล ณ วันที่ 2 มี.ค.65)

ทั้งประเทศ แผนเพาะปลูกข้าวนาปรัง 6.41 ล้านไร่ เพาะปลูกไปแล้ว 7.40 ล้านไร่ (115.33%)
 เกือบเกี่ยวแล้ว 0.34 ล้านไร่
 กลุ่มน้ำเจ้าพระยา แผนเพาะปลูกข้าวนาปรัง 2.81 ล้านไร่ เพาะปลูกไปแล้ว 4.39 ล้านไร่ (156.18%)
 เกือบเกี่ยวแล้ว 0.51 ล้านไร่
 กลุ่มน้ำแม่กลอง แผนเพาะปลูกข้าวนาปรัง 0.84 ล้านไร่ เพาะปลูกไปแล้ว 0.375 ล้านไร่ (44.61%)

กิจกรรมและการให้ความช่วยเหลือของกรมชลประทาน

- โครงการส่งน้ำและบำรุงรักษาวังสิตเหนือ สำนักงานชลประทานที่ 11 ลงพื้นที่ดำเนินการกำจัดวัชพืชและผักตบชวา บริเวณคลองระบายน้ำที่ 1 กม.16+750 ตำบลคลองหนึ่ง อำเภอคลองหลวง จังหวัดปทุมธานี และบริเวณคลองเปรมประชากร ปตร.กิ่งถาวรคลองพุทรา 1, 2 กม.1+ 550 และ บริเวณคลองพุทรา 1 ตำบลบางกระสั้น อำเภอบางปะอิน จังหวัดพระนครศรีอยุธยา เพื่อแก้ไขปัญหาความเดือดร้อนเรื่องน้ำให้กับประชาชน และแก้ไขปัญหาน้ำเน่าเสียในคลองเปรมประชากร รวมทั้งเพื่อเพิ่มประสิทธิภาพในการส่งน้ำและการระบายน้ำมากยิ่งขึ้น
- โครงการส่งน้ำและบำรุงรักษาพลเทพ สำนักงานชลประทานที่ 12 ดำเนินการติดตั้งเครื่องสูบน้ำ ในเขตพื้นที่ หมู่ที่ 1 ตำบลหนองน้อย อำเภอบึงสามพัน จังหวัดชัยนาท เพื่อช่วยเหลือเกษตรกรที่ได้รับความเดือดร้อนจากปัญหาการขาดแคลนน้ำในด้านการเกษตร และการอุปโภค - บริโภค

