

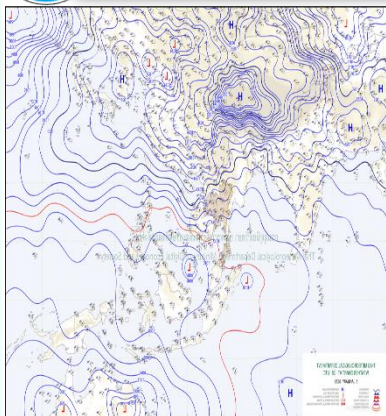
# รายงานสถานการณ์น้ำ

ศูนย์ปฏิบัติการน้ำอัจฉริยะ โทร. 02 669 2560 E-mail : wmsc.1460@gmail.com



วันศุกร์ที่ 6 มกราคม 2566

## สภาพภูมิอากาศ และปริมาณฝน (วันที่ 6 ม.ค. 66 เวลา 06.00 น.)

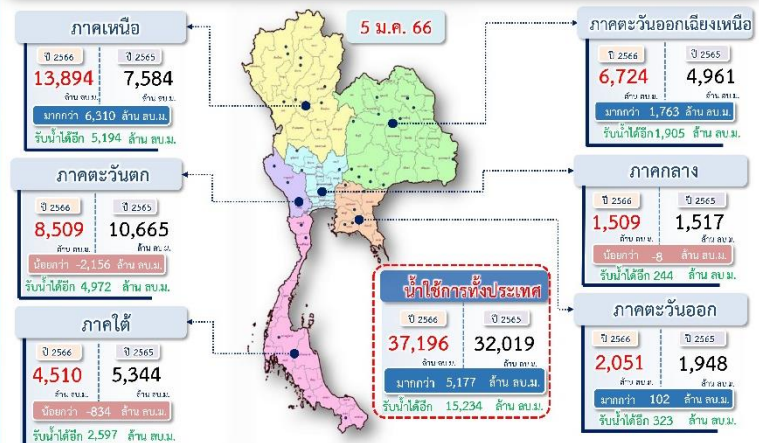


บริเวณความกดอากาศสูงหรือมวลอากาศเย็นกำลังปานกลางอีกระลอกหนึ่งจากประเทศจีนได้แผ่ลงมาปกคลุมประเทศไทยตอนบนและทะเลจีนใต้แล้ว คาดว่าจะแผ่ลงมาปกคลุมประเทศไทยตอนบนในวันนี้ ลักษณะเช่นนี้ทำให้ประเทศไทยตอนบนมีอากาศเย็นถึงหนาวในตอนเช้า และอุณหภูมิจะลดลง 1-3 องศาเซลเซียส กับมีลมแรง โดยมีฝนเล็กน้อยบางแห่งบริเวณภาคตะวันออกเฉียงเหนือตอนล่าง และภาคตะวันออก สำหรับมรสุมตะวันออกเฉียงเหนือที่พัดปกคลุมอ่าวไทยและภาคใต้มีกำลังแรง ประกอบกับหย่อมความกดอากาศต่ำกำลังแรงที่ปกคลุมบริเวณทะเลจีนใต้ตอนล่างมีแนวโน้มเคลื่อนเข้าใกล้ปลายแหลมญวน ทำให้ภาคใต้ตอนล่างมีฝนเพิ่มขึ้นและมีฝนตกหนักบางแห่ง

ปริมาณฝนตก 24 ชั่วโมงที่ผ่านมาสูงสุด 3 ลำดับ ได้แก่ **อุทธร จ.พัทลุง 18.0 มม.**  
**อ.แฉ่ง จ.นราธิวาส 12.6 มม.** **อ.แก่งคอย จ.สระบุรี 10.5 มม.**

แหล่งที่มา สำนักงานทรัพยากรน้ำแห่งชาติ (สทนช.)

## ปริมาณน้ำใช้การ อ่างเก็บน้ำขนาดใหญ่และขนาดกลาง



## สถานการณ์น้ำท่า กรมชลประทาน (ข้อมูล วันที่ 6 ม.ค. 66 เวลา 06.00น.)

| สถานี | แม่น้ำ            | ที่ตั้ง                                | ระดับตั้ง (เมตร) | ความจุ (ลบ.ม./วินาที) | ระดับน้ำ (เมตร) | ปริมาณน้ำ (ลบ.ม./วินาที) | (+)/สูง/(-)/ต่ำ กว่าตั้ง (เมตร) | แนวโน้ม   |
|-------|-------------------|--|------------------|-----------------------|-----------------|--------------------------|---------------------------------|-----------|
| T.13  | ท่าจีน            | อ. สองพี่น้อง จ. สุพรรณบุรี            | 2.65             | -                     | 1.39            | -                        | -1.26                           | ลดลง      |
| T.15  | ท่าจีน            | อ. สองพี่น้อง จ. สุพรรณบุรี            | 3.10             | -                     | 1.10            | -                        | -2.00                           | ลดลง      |
| T.1   | ท่าจีน            | อ. นครชัยศรี จ. นครปฐม                 | 1.66             | -                     | 0.50            | -                        | -1.16                           | ลดลง      |
| X.10A | ปัตตานี           | อ. เมืองปัตตานี จ. ปัตตานี             | 1.15             | -                     | 0.28            | -                        | -0.87                           | ลดลง      |
| X.40A | แม่น้ำปัตตานี     | อ. เมืองยะลา จ. ยะลา                   | 16.50            | 641.00                | 13.56           | 156.00                   | -2.94                           | ลดลง      |
| X.209 | คลองหาค้าง (ล่าง) | อ. เมืองระนอง จ. ระนอง                 | 9.80             | -                     | 7.59            | -                        | -2.21                           | ทรงตัว    |
| X.70  | คลองบ้านตาล       | อ. เมืองนครศรีธรรมราช จ. นครศรีธรรมราช | 18.22            | 21.25                 | 16.01           | 1.85                     | -2.21                           | ลดลง      |
| X.200 | คลองท่าดี         | อ. อานสงขลา จ. นครศรีธรรมราช           | 33.90            | 110.00                | 31.77           | -                        | -2.13                           | ลดลง      |
| X.68  | คลองท่าแค         | อ. เมืองพัทลุง จ. พัทลุง               | 15.60            | 47.50                 | 13.64           | 5.40                     | -1.96                           | ลดลง      |
| X.265 | คลองเจ้า          | อ. เมืองพัทลุง จ. พัทลุง               | 8.00             | -                     | 6.81            | -                        | -1.19                           | เพิ่มขึ้น |
| X.282 | คลองนาทวี         | อ. นาทวี จ. สงขลา                      | 22.14            | -                     | 19.94           | -                        | -2.20                           | ลดลง      |
| X.272 | สายบุรี           | อ. สายบุรี จ. ปัตตานี                  | 3.60             | -                     | 0.58            | -                        | -3.02                           | ลดลง      |
| X.275 | แม่น้ำปัตตานี     | อ. เมืองปัตตานี จ. ปัตตานี             | 2.00             | -                     | 1.62            | -                        | -0.38                           | ทรงตัว    |

## สรุปพื้นที่ประสบอุทกภัย กรมชลประทาน (วันที่ 6 ม.ค. 66)

พื้นที่ได้รับผลกระทบรวม 63 จังหวัด ดังนี้

❖ จังหวัดที่เข้าสู่ภาวะปกติ 63 จังหวัด ได้แก่ จังหวัดแม่ฮ่องสอน เชียงใหม่ น่าน ลำพูน พะเยา ลำปาง เชียงราย อุดรธานี พิษณุโลก นครสวรรค์ พิจิตร สุโขทัย กำแพงเพชร ตาก อุดรธานี เลย หนองบัวลำภู หนองคาย ขอนแก่น กาฬสินธุ์ ชัยภูมิ มหาสารคาม ยโสธร อุบลราชธานี ศรีสะเกษ นครราชสีมา สุรินทร์ บุรีรัมย์ ร้อยเอ็ดนครนายก ปราจีนบุรี ฉะเชิงเทรา จันทบุรี ชลบุรี ระยอง ตราด สระแก้ว ลพบุรี เพชรบูรณ์ สระบุรี สมุทรปราการ ปทุมธานี ชัยนาท อ่างทอง สิงห์บุรี สุพรรณบุรี พระนครศรีอยุธยา นครปฐม อุทัยธานี กาญจนบุรี ประจวบคีรีขันธ์ ชุมพร ระนองภูเก็ตสุราษฎร์ธานี นครศรีธรรมราช พัทลุง สงขลา สตูล ตรัง ยะลา ปัตตานี และนราธิวาส

ปัจจุบันสถานการณ์อุทกภัยเข้าสู่ภาวะปกติแล้ว

## สถานการณ์น้ำในลุ่มน้ำเจ้าพระยา (วันที่ 6 ม.ค. 66)

**แม่น้ำปิง สถานี P.17** อ.บรรพตพิสัย จ.นครสวรรค์ ปริมาณน้ำไหลผ่าน 297 ลบ.ม./วินาที (เมื่อวาน 316 ลบ.ม./วินาที) ระดับน้ำ +35.64 มรทก. ต่ำกว่าตลิ่ง 4.10 ม.

**แม่น้ำน่าน สถานี N.67** อ.ชุมแสง จ.นครสวรรค์ ปริมาณน้ำไหลผ่าน 134 ลบ.ม./วินาที (เมื่อวาน 136 ลบ.ม./วินาที) ระดับน้ำ +19.29 มรทก. ต่ำกว่าตลิ่ง 9.01 ม.

**แม่น้ำเจ้าพระยา สถานี C.2** อ.เมือง จ.นครสวรรค์ ปริมาณน้ำไหลผ่าน 443 ลบ.ม./วินาที (เมื่อวาน 398 ลบ.ม./วินาที) ระดับน้ำ +18.21 มรทก. ต่ำกว่าตลิ่ง 7.49 ม.

**เขื่อนเจ้าพระยา สถานี C.13** อ.สรรพยา จ.ชัยนาท ปริมาณน้ำไหลผ่าน 70 ลบ.ม./วินาที (เมื่อวาน 70 ลบ.ม./วินาที) ระดับน้ำเหนือเขื่อน +15.45 มรทก. (เมื่อวาน +15.40 มรทก.) ระดับน้ำท้ายเขื่อน 5.54 มรทก.

**แม่น้ำป่าสัก** เขื่อนป่าสักชลสิทธิ์ ระบาย 60.52 ลบ.ม./วินาที (เมื่อวาน 60.65 ลบ.ม./วินาที) เขื่อนพระรามหกปริมาณน้ำไหลผ่าน 15.10 ลบ.ม./วินาที (เมื่อวาน 15.53 ลบ.ม./วินาที) ปริมาณน้ำคลองระพีพัฒน์ฝานปตร.พระนารายณ์และทรบ.ปากคลองระพีพัฒน์ 68 ลบ.ม./วินาที (เมื่อวาน 72 ลบ.ม./วินาที)

**แม่น้ำเจ้าพระยา C.29A** อ.บางไทร จ.พระนครศรีอยุธยา ปริมาณน้ำไหลผ่านเฉลี่ย 346 ลบ.ม./วินาที (เมื่อวาน 383 ลบ.ม./วินาที)

## สถานการณ์น้ำ 4 เขื่อนหลักลุ่มน้ำเจ้าพระยา (ข้อมูล ณ วันที่ 6 ม.ค. 66)

สภาพน้ำในอ่างเก็บน้ำ ภูมิพล สิริกิติ์ แควน้อยฯ และป่าสักฯ วันที่ 6 มกราคม 2566

| อ่างเก็บน้ำ      | ปริมาณน้ำในอ่างฯ |          | ปริมาณน้ำใช้การได้ |          | ปริมาณน้ำไหลลงอ่างฯ |          | ปริมาณน้ำระบาย |          | รับน้ำได้อีก |
|------------------|------------------|----------|--------------------|----------|---------------------|----------|----------------|----------|--------------|
|                  | ปริมาณน้ำ        | % ความจุ | ปริมาณน้ำ          | % ใช้การ | วันนี้              | เมื่อวาน | วันนี้         | เมื่อวาน |              |
| ภูมิพล           | 11,737           | 87       | 7,937              | 82       | 4.68                | 7.76     | 33.00          | 33.00    | 1,725        |
| สิริกิติ์        | 6,277            | 66       | 3,427              | 51       | 7.16                | 7.14     | 17.03          | 17.01    | 3,233        |
| ภูมิพล+สิริกิติ์ | 18,014           | 78       | 11,364             | 70       | 11.84               | 14.90    | 50.03          | 50.01    | 4,958        |
| แควน้อยฯ         | 804              | 86       | 761                | 85       | 1.51                | 1.88     | 4.32           | 4.32     | 135          |
| ป่าสักชลสิทธิ์   | 815              | 85       | 812                | 85       | 0.52                | 0.54     | 5.23           | 5.24     | 145          |
| รวมทั้งหมด       | 19,633           | 79       | 12,937             | 71       | 13.88               | 17.32    | 59.58          | 59.57    | 5,238        |

\*หมายเหตุ: ( ) คือ เก็บความจุที่ปกติ

(หน่วย : ล้าน ลบ.ม.)

## กิจกรรมและการให้ความช่วยเหลือของกรมชลประทาน



โครงการส่งน้ำและบำรุงรักษานครนายก สำนักงานชลประทานที่ 9 นำรถชุดไฮดรอลิคตีนตะขากแบบแขนยาว จำนวน 1 คัน ดำเนินการกำจัดวัชพืชและสิ่งกีดขวางทางน้ำ บริเวณคลอง 1 ตำบลทรายมูล อำเภองครักษ์ จังหวัดนครนายก เพื่อเพิ่มประสิทธิภาพในการส่งน้ำและระบายน้ำสำหรับเพาะปลูก



สามารถติดตามสถานการณ์น้ำได้ที่ <http://wmsc.rid.go.th/>

