

รายงานสถานการณ์น้ำฉบับผู้บริหาร

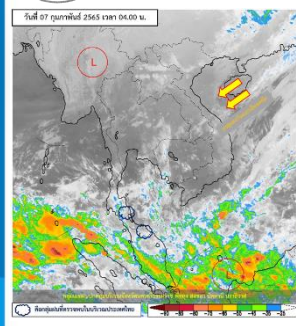
ศูนย์ปฏิบัติการน้ำอัจฉริยะ โทร. 02 669 2560 E-mail : wmsc.1460@gmail.com



วันจันทร์ที่ 7 กุมภาพันธ์ 2565



สภาพภูมิอากาศ และปริมาณฝน (วันที่ 7 ก.พ. 65 เวลา 06.00 น.)



ลมตะวันตกในระดับบนพัดพาความหนาวเย็นจากประเทศเมียนมาเข้ามาปกคลุมภาคเหนือตอนบน ทำให้บริเวณดังกล่าวมีอากาศหนาวเย็นลง และอุณหภูมิจะลดลง 1-3 องศาเซลเซียส ในขณะที่บริเวณความกดอากาศสูงหรือมวลอากาศเย็นจากประเทศจีนที่ปกคลุมประเทศไทยตอนบนเริ่มอ่อนกำลังลง ทำให้บริเวณภาคตะวันออกเฉียงเหนือ ภาคกลาง และภาคตะวันออก มีอุณหภูมิสูงขึ้น กับมีหมอกในตอนเช้า ในขณะที่ลมตะวันออกเฉียงใต้ปกคลุมภาคใต้ ทำให้บริเวณดังกล่าวมีฝนฟ้าคะนองเกิดขึ้นในระยะนี้ ปริมาณฝนตก 24 ชั่วโมงที่ผ่านมา สูงสุด 3 ลำดับ ได้แก่ อ.เคียนซา จ.สุราษฎร์ธานี 66.0 มม. อ.วิภาวดี จ.สุราษฎร์ธานี 59.0 มม. และ อ.เวียงสา จ.น่าน 54.0 มม.

หมายเหตุ แหล่งที่มาสำนักงานทรัพยากรน้ำแห่งชาติ (สทนช.)



คุณภาพน้ำ (วันที่ 7 ก.พ.65 เวลา 06.00 น.)

(หน่วย : กรัม/ลิตร)

แม่น้ำ	สถานีเฝ้าระวัง	เกณฑ์เฝ้าระวัง	ค่าความเค็ม
แม่น้ำเจ้าพระยา	ประปาสำแล จ.ปทุมธานี	0.25	0.20 (ปกติ)
	วัดบางคาง	2.00	0.06 (ปกติ)
แม่น้ำท่าจีน	ด้านนอกคลองจินดา	0.75	0.44 (ปกติ)
	ด้านในคลองจินดา	0.75	0.44 (ปกติ)
แม่น้ำแม่กลอง	ปากคลองดำเนินสะดวก	2.00	0.17 (ปกติ)

ผลจัดสรรน้ำฤดูแล้งปี 2564/65 และผลการเพาะปลูกข้าวนาปรัง

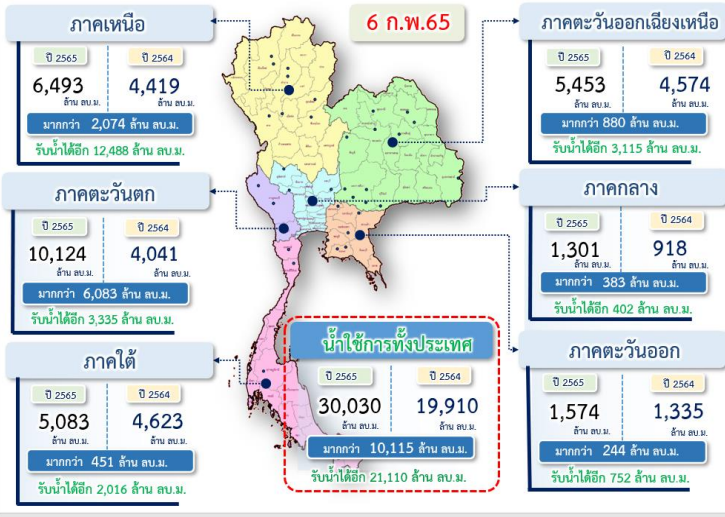
ผลจัดสรรน้ำฤดูแล้งปี 2564/65 (ข้อมูล ณ วันที่ 6 ก.พ.65)

ทั้งประเทศ แผนจัดสรรน้ำ 22,280 ล้าน ลบ.ม. จัดสรรน้ำไปแล้ว 11,185 ล้าน ลบ.ม. (50%)
 คงเหลือปริมาณน้ำที่ต้องจัดสรรอีก 11,095 ล้าน ลบ.ม. (50%)
 ลุ่มน้ำเจ้าพระยา แผนจัดสรรน้ำ 5,700 ล้าน ลบ.ม. จัดสรรน้ำไปแล้ว 2,964 ล้าน ลบ.ม. (52%)
 คงเหลือปริมาณน้ำที่ต้องจัดสรรอีก 2,736 ล้าน ลบ.ม. (48%)
 ลุ่มน้ำแม่กลอง แผนจัดสรรน้ำ 5,500 ล้าน ลบ.ม. จัดสรรน้ำไปแล้ว 697 ล้าน ลบ.ม. (13%)
 คงเหลือปริมาณน้ำที่ต้องจัดสรรอีก 4,803 ล้าน ลบ.ม. (87%)

การเพาะปลูกข้าวนาปรัง ปี 2564/65 (ข้อมูล ณ วันที่ 2 ก.พ.65)

ทั้งประเทศ แผนเพาะปลูกข้าวนาปรัง 6.41 ล้านไร่ เพาะปลูกไปแล้ว 6.52 ล้านไร่ (101.70%)
 ลุ่มน้ำเจ้าพระยา แผนเพาะปลูกข้าวนาปรัง 2.81 ล้านไร่ เพาะปลูกไปแล้ว 4.08 ล้านไร่ (144.90%)
 ลุ่มน้ำแม่กลอง แผนเพาะปลูกข้าวนาปรัง 0.84 ล้านไร่ เพาะปลูกไปแล้ว 0.23 ล้านไร่ (27.32%)

ปริมาณน้ำ ใช้งาน อ่างเก็บน้ำขนาดใหญ่และขนาดกลาง



สถานการณ์น้ำ 4 เขื่อนหลักลุ่มเจ้าพระยา (ข้อมูล ณ วันที่ 7 ก.พ. 65)

สภาพน้ำในอ่างเก็บน้ำ ภูมิพล สิริกิติ์ แควน้อยฯ และป่าสักฯ วันที่ 7 กุมภาพันธ์ 2565

อ่างเก็บน้ำ	ปริมาณน้ำในอ่างฯ		ปริมาณน้ำใช้การได้		ปริมาณน้ำไหลลงอ่างฯ		ปริมาณน้ำระบาย		รับน้ำได้อีก
	ปริมาณน้ำ	% ความจุ	ปริมาณน้ำ	% ใช้การ	วันนี้	เมื่อวาน	วันนี้	เมื่อวาน	
ภูมิพล	7,209	54	3,409	35	3.08	1.19	19.00	19.00	6,253
สิริกิติ์	4,179	44	1,329	20	4.45	4.47	6.99	7.01	5,331
ภูมิพล+สิริกิติ์	11,388	50	4,738	29	7.53	5.66	25.99	26.01	11,584
แควน้อยฯ	715	76	672	75	0.66	0.57	4.32	4.32	224
ป่าสักชลสิทธิ์	697	73	694	73	0.00	0.00	4.34	4.34	263
รวมทั้งหมด	12,800	51	6,104	34	8.19	6.23	34.65	34.67	12,071

*หมายเหตุ : () คือ เก็บความจุเก็บกักปกติ

(หน่วย : ล้าน ลบ.ม.)

โครงการจ้างแรงงานชลประทาน เพื่อช่วยเหลือเกษตรกร



(ประจำปีงบประมาณ พ.ศ. 2565) ข้อมูล ณ วันที่ 31 ม.ค.65

โครงการจ้างแรงงานชลประทาน เพื่อช่วยเหลือเกษตรกร ประจำปีงบประมาณ พ.ศ. 2565 รวมระยะเวลาการจ้างงาน 1-10 เดือน มีแผนการจ้างจำนวน 75,000 คน ปัจจุบันมีการจ้างแรงงานไปแล้ว จำนวน 24,729 คน คิดเป็นร้อยละ 32.97



กิจกรรมและการให้ความช่วยเหลือของกรมชลประทาน

- นายประทีป จันทร์มา อธิบดีกรมชลประทาน พร้อมด้วย ดร.ทวีศักดิ์ ธนเดโชพล รองอธิบดีกรมชลประทาน ลงพื้นที่ไปติดตามการบริหารจัดการน้ำฤดูแล้ง 2564/65 ในพื้นที่จังหวัดลพบุรี โดยมี นายสุรัช หนูศิลป์ ผู้อำนวยการสำนักงานชลประทานที่ 10 และผู้เกี่ยวข้อง เข้าร่วมประชุมและรายงานสถานการณ์น้ำ ซึ่งได้วางแผนในการแก้ไขปัญหาภัยแล้งตามแผนบริหารความเสี่ยง ด้วยการเพิ่มศักยภาพการลำเลียงน้ำจากแม่น้ำเจ้าพระยาสู่คลองส่งน้ำชัยนาท-ป่าสัก โดยเตรียมความพร้อมการติดตั้งเครื่องสูบน้ำบริเวณปากคลองชัยนาท-ป่าสัก เพื่อสูบน้ำจากแม่น้ำเจ้าพระยาเข้าสู่คลองส่งน้ำชัยนาท-ป่าสักทางระดับน้ำในแม่น้ำเจ้าพระยาต้นเหนือเขื่อนเจ้าพระยามีระดับต่ำ พร้อมบูรณาการร่วมกับหน่วยงานที่เกี่ยวข้อง วางแผนจัดสรรน้ำสนับสนุนการผลิตน้ำประปา ด้วยการจัดสรรน้ำแบบรอบเวรการใช้ น้ำในคลอง ชัยนาท - ป่าสัก รวมทั้งเตรียมความพร้อมเครื่องสูบน้ำเคลื่อนที่ และสนับสนุนการลำเลียงน้ำจากคลอง ชัยนาท - ป่าสัก เข้าไปเติมให้กับแม่น้ำบางขาม อีกทั้งยังบรรเทาปัญหาการขาดแคลนน้ำในพื้นที่ด้วย

- โครงการส่งน้ำและบำรุงรักษาขางมณี สำนักงานชลประทานที่ 12 ดำเนินการกำจัดวัชพืชในคลองส่งน้ำสายใหญ่ 1 ขวา เพื่อให้น้ำไหลได้สะดวก เพิ่มประสิทธิภาพการบริหารจัดการน้ำในพื้นที่ ตำบลอ่างแก้ว ตำบลบ่อแร่ อำเภอโพธิ์ทอง จังหวัดอ่างทอง



สามารถติดตามสถานการณ์น้ำได้ที่ <http://wmsc.rid.go.th/>

