

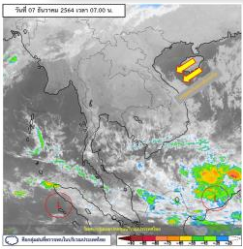
# รายงานสถานการณ์น้ำฉบับผู้บริหาร

ศูนย์ปฏิบัติการน้ำอัจฉริยะ โทร. 02 669 2560 E-mail : wmsc.1460@gmail.com

วันอังคารที่ 7 ธันวาคม 2564



## สภาพภูมิอากาศ และปริมาณฝน (วันที่ 7 ธ.ค.64 เวลา 06.00 น.)



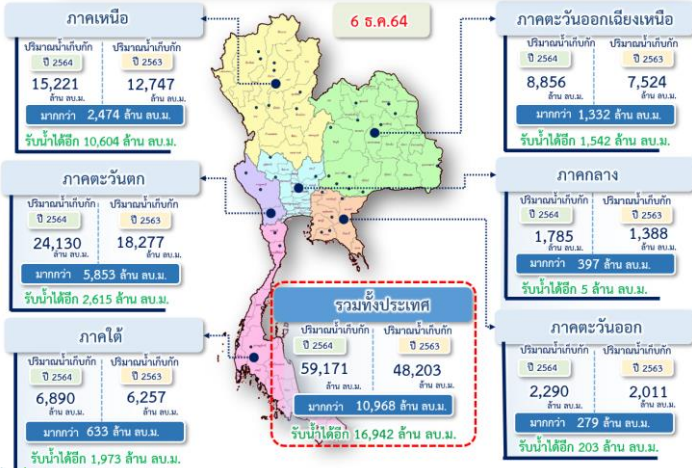
ลำดับที่	อำเภอ	จังหวัด	ปริมาณฝนสะสม (มม.)
1	เขาวด	นครศรีธรรมราช	5.5
2	สอง	แพร่	3.6
3	เสดา	สงขลา	3.5
4	สวี	ชุมพร	2.6
5	เมืองสระแก้ว	สระแก้ว	2.4

หมายเหตุ แหล่งที่มาสำนักงานทรัพยากรน้ำแห่งชาติ (สทนช.)

บริเวณความกดอากาศสูงหรือมวลอากาศเย็นกำลังค่อนข้างแรงยังคงปกคลุมประเทศไทย ลักษณะเช่นนี้ทำให้ภาคเหนือและภาคตะวันออกเฉียงเหนือ มีอากาศเย็นถึงหนาวในตอนเช้า ส่วนภาคกลางและภาคตะวันออก มีอากาศเย็นในตอนเช้า สำหรับมรสุมตะวันออกเฉียงเหนือที่พัดปกคลุมอ่าวไทยและภาคใต้มีกำลังปานกลาง ลักษณะเช่นนี้ทำให้ภาคใต้มีฝนฟ้าคะนองบางแห่งทางตอนล่างของภาค ส่วนคลื่นลมบริเวณอ่าวไทยมีกำลังปานกลาง

## ปริมาณน้ำ เก็บกัก อ่างเก็บน้ำขนาดใหญ่และขนาดกลาง

(ข้อมูล ณ วันที่ 6 ธ.ค.64)



## สถานการณ์น้ำ 4 เขื่อนหลักกลุ่มเจ้าพระยา (ข้อมูล ณ วันที่ 7 ธ.ค.64)

สภาพน้ำในอ่างเก็บน้ำ ภูมิพล สิริกิติ์ แคว้น้อย และป่าสัก วันที่ 7 ธันวาคม 2564

อ่างเก็บน้ำ	ปริมาณน้ำในอ่าง		ปริมาณน้ำใช้การได้		ปริมาณน้ำไหลลงอ่าง		ปริมาณน้ำระบาย		รับน้ำได้อีก
	ปริมาณน้ำ	% ความจุ	ปริมาณน้ำ	% ใช้การ	วันที่	เมื่อวาน	วันที่	เมื่อวาน	
ภูมิพล	8,421	63	4,621	48	8.04	4.02	14.50	8.49	5,041
สิริกิติ์	4,485	47	1,635	25	2.60	2.56	5.55	5.51	5,025
ภูมิพล+สิริกิติ์	12,906	56	6,256	38	10.64	6.58	20.05	14.00	10,066
แคว้น้อย	922	98	879	98	0.81	0.82	3.02	3.02	17
ป่าสักชลสิทธิ์	957	100	954	100	0.00	0.00	1.49	1.50	4
รวมทั้งหมด	14,784	59	8,088	45	11.45	7.40	24.57	18.52	10,087

\*หมายเหตุ : ( ) คือ เติมน้ำจากขุมกักเก็บกัก

(หน่วย : ล้าน ลบ.ม.)

## กิจกรรมและการให้ความช่วยเหลือของกรมชลประทาน

- โครงการส่งน้ำและบำรุงรักษายางมณี สำนักงานชลประทานที่ 12 ลงพื้นที่ดำเนินการกำจัดวัชพืชและสิ่งกีดขวางทางน้ำ บริเวณคลองระบายน้ำ 1 ขวา สุพรรณ 4 ในเขตพื้นที่ตำบลบางจัก อำเภอวิเศษชัยชาญ จังหวัดอ่างทอง เพื่อเพิ่มประสิทธิภาพการบริหารจัดการน้ำ และช่วยบรรเทาความเดือดร้อนให้กับเกษตรกรและประชาชน
- โครงการชลประทานตรัง สำนักงานชลประทานที่ 16 ลงพื้นที่ติดตามสถานการณ์อุทกภัย บริเวณ หมู่ที่ 4 ตำบลโพรงจระเข้ อำเภอย่านตาขาว จังหวัดตรัง เพื่อดำเนินการแก้ไขปัญหาดูแลภัยและบรรเทาความเดือดร้อนให้กับประชาชนในพื้นที่

## สถานการณ์น้ำท่า สถานีหลักกรมชลประทาน (ข้อมูล ณ วันที่ 7 ธ.ค.64)

สถานี	ที่ตั้ง	ระดับตลิ่ง (เมตร)	ความจุ (ลบ.ม./วินาที)	ระดับน้ำ (เมตร)	ปริมาณน้ำ (ลบ.ม./วินาที)	(+)/สูง/(-)ต่ำกว่าตลิ่ง (เมตร)
E.98	อ.เขื่อนใน จ.อุบลราชธานี	10.00	1075.00	9.50	951.00	-0.50
M.4	อ.ท่าตูม จ.สุรินทร์	6.30	550.0	4.21	266.20	-2.09
T.13	อ.สองพี่น้อง จ.สุพรรณบุรี	2.40	-	2.69	-	0.29
T.1	อ.นครชัยศรี จ.นครปฐม	1.66	-	1.47	-	-0.19
X.53A	อ.เมืองชุมพร จ.ชุมพร	9.30	158.00	3.56	12.60	-5.74
X.203	อ.เมืองนครศรีธรรมราช จ.นครศรีธรรมราช	10.80	52.00	9.32	10.70	-1.48
X.285	อ.เมืองนครศรีธรรมราช จ.นครศรีธรรมราช	3.20	-	1.58	-	-1.62

## สรุปพื้นที่ประสบอุทกภัย กรมชลประทาน (ข้อมูล ณ วันที่ 6 ธ.ค.64)

### พื้นที่ประสบอุทกภัยปี 2564 สาเหตุเนื่องจากอิทธิพล ดังนี้

จากอิทธิพลของมรสุมตะวันออกเฉียงเหนือพัดปกคลุมอ่าวไทยและภาคใต้มีกำลังแรง (วันที่ 10-13 พ.ย.64) และอิทธิพลของลมตะวันออกเฉียงเหนือพัดปกคลุมภาคใต้และอ่าวไทยมีกำลังแรง (วันที่ 23-25 พ.ย.64) ต่อเนื่องจนถึงหย่อมความกดอากาศต่ำกำลังแรงที่ปกคลุมทะเลจีนใต้ตอนล่างเคลื่อนเข้าสู่แนวร่องมรสุม ที่พัดผ่านภาคใต้ตอนล่าง ประกอบกับมรสุมตะวันออกเฉียงเหนือกำลังค่อนข้างแรงพัดปกคลุมอ่าวไทยและภาคใต้ (วันที่ 29 พ.ย.-2 ธ.ค. 64)

### ส่งผลทำให้มีพื้นที่ได้รับผลกระทบรวม 53 จังหวัด ดังนี้

- พื้นที่ที่เคยประสบปัญหาอุทกภัย และเข้าสู่ภาวะปกติแล้ว 47 จังหวัด ได้แก่ จังหวัด 1.เชียงราย 2.เลย 3.กาฬพชร 4.ตาก 5.เชียงใหม่ 6.ลำปาง 7.ลำพูน 8.นครสวรรค์ 9.พิจิตร 10.สุโขทัย 11.แพร่ 12.เพชรบูรณ์ 13.ขอนแก่น 14.ยโสธร 15.มหาสารคาม 16.นครราชสีมา 17.กาฬสินธุ์ 18.เพทยา 19.สมุทรปราการ 20.ชลบุรี 21.สระแก้ว 22.ระยอง 23.จันทบุรี 24.พังงา 25.ตราด 26.ชัยภูมิ 27.สระบุรี 28.กาญจนบุรี 29.ปราจีนบุรี 30.ฉะเชิงเทรา 31.สิงห์บุรี 32.ลพบุรี 33.พระนครศรีอยุธยา 34.ชัยนาท 35.อุทัยธานี 36.อ่างทอง 37.นนทบุรี 38.เพชรบุรี 39.ประจวบคีรีขันธ์ 40.ระนอง 41.สตูล 42.พิษณุโลก 43.สงขลา 44.ตรัง 45.พัทลุง 46.ชุมพร และ 47.นราธิวาส

- พื้นที่ประสบอุทกภัย 6 จังหวัด ได้แก่ จังหวัด 1.ร้อยเอ็ด 2.นครปฐม 3.อุบลราชธานี 4.สุพรรณบุรี 5.สุราษฎร์ธานี และ 6.นครศรีธรรมราช

## สถานการณ์น้ำในกลุ่มน้ำเจ้าพระยา (ข้อมูล ณ วันที่ 7 ธ.ค.64)

แม่น้ำป่าสัก สถานี P.17 อ.บรรพตพิสัย จ.นครสวรรค์ ปริมาณน้ำไหลผ่าน 39 ลบ.ม./วินาที (เมื่อวาน 43 ลบ.ม./วินาที) ระดับน้ำ +34.14 ม.รทก. ต่ำกว่าตลิ่ง 5.62 ม.

แม่น้ำท่าจีน สถานี N.67 อ.ชุมแสง จ.นครสวรรค์ ปริมาณน้ำไหลผ่าน 174 ลบ.ม./วินาที (เมื่อวาน 195 ลบ.ม./วินาที) ระดับน้ำ +19.40 ม.รทก. ต่ำกว่าตลิ่ง 8.90 ม.

แม่น้ำเจ้าพระยา สถานี C.2 อ.เมือง จ.นครสวรรค์ ปริมาณน้ำไหลผ่าน 290 ลบ.ม./วินาที (เมื่อวาน 339 ลบ.ม./วินาที) ระดับน้ำ +17.57 ม.รทก. ต่ำกว่าตลิ่ง 8.63 ม.

เขื่อนเจ้าพระยา สถานี C.13 อ.สรรพยา จ.ชัยนาท ปริมาณน้ำไหลผ่าน 92 ลบ.ม./วินาที (เมื่อวาน 106 ลบ.ม./วินาที) ระดับน้ำเหนือเขื่อน +16.09 ม.รทก. (เมื่อวาน +17.25 ม.รทก.) ระดับน้ำท้ายเขื่อน 5.62 ม.รทก.

รับน้ำฝั่งตะวันตก 145 ลบ.ม./วินาที (เมื่อวาน 147 ลบ.ม./วินาที) / รับน้ำฝั่งตะวันออก 81 ลบ.ม./วินาที (เมื่อวาน 82 ลบ.ม./วินาที) รวมรับน้ำ 2 ฝั่ง 226 ลบ.ม./วินาที (เมื่อวาน 229 ลบ.ม./วินาที)

แม่น้ำป่าสัก เขื่อนป่าสักชลสิทธิ์ ระบาย 17.28 ลบ.ม./วินาที (เมื่อวาน 17.32 ลบ.ม./วินาที) ระบายท้ายเขื่อนพระรามหก 0.00 ลบ.ม./วินาที (เมื่อวาน 0.00 ลบ.ม./วินาที) ปริมาณน้ำไหลผ่านสถานี S.26 ท้ายเขื่อนพระรามหก อ.ท่าเรือ จ.พระนครศรีอยุธยา - ลบ.ม./วินาที (เมื่อวาน - ลบ.ม./วินาที)

แม่น้ำเจ้าพระยา C.29A อ.บางไทร จ.พระนครศรีอยุธยา ปริมาณน้ำไหลผ่านเฉลี่ย 214 ลบ.ม./วินาที (เมื่อวาน 251 ลบ.ม./วินาที)

แม่น้ำท่าจีน สถานี T.1 อ.นครชัยศรี จ.นครปฐม (ระดับตลิ่ง 1.66 ม.รทก.) มีระดับน้ำ +1.47 ม.รทก. ต่ำกว่าตลิ่ง -0.19 ม. (เมื่อวาน +1.49 ม.รทก.)



สามารถติดตามสถานการณ์น้ำได้ที่ <http://wmsc.rid.go.th/>

