

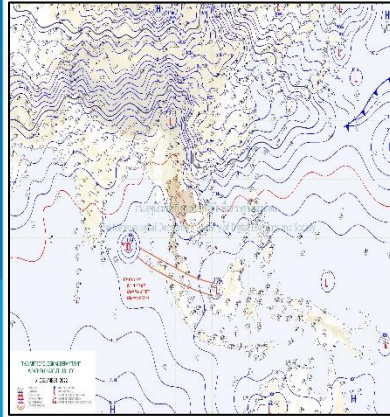
รายงานสถานการณ์น้ำ

ศูนย์ปฏิบัติการน้ำอัจฉริยะ โทร. 02 669 2560 E-mail : wmsc.1460@gmail.com



วันพุธที่ 7 ธันวาคม 2565

สภาพภูมิอากาศ และปริมาณฝน (วันที่ 7 ธ.ค. 65 เวลา 06.00 น.)

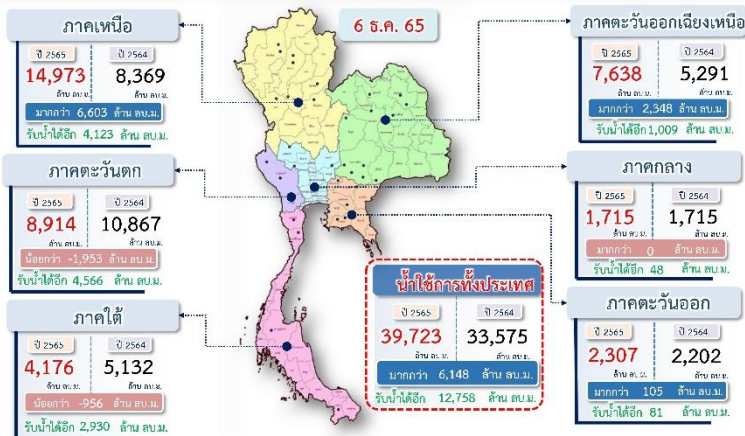


บริเวณความกดอากาศสูงหรือมวลอากาศเย็นกำลังปานกลางจากประเทศจีนยังคงปกคลุมประเทศไทยตอนบนและทะเลจีนใต้ ทำให้ประเทศไทยตอนบนมีอากาศเย็นในตอนเช้า ในขณะที่ลมตะวันออกเฉียงใต้พัดปกคลุมประเทศไทยตอนบน ทำให้บริเวณดังกล่าวมีฝนเล็กน้อยบางแห่งเกิดขึ้นได้ สำหรับมรสุมตะวันออกเฉียงเหนือกำลังปานกลางและลมตะวันออกเฉียงใต้ยังคงพัดปกคลุมอ่าวไทยและภาคใต้ ในขณะที่ร่องมรสุมพาดผ่านตอนล่างของภาคใต้และประเทศมาเลเซีย ลักษณะเช่นนี้ทำให้ภาคใต้ตอนล่างมีฝนตกหนักบางแห่ง

ปริมาณฝนตก 24 ชั่วโมงที่ผ่านมาสูงสุด 3 อันดับ ได้แก่ อ.เมืองจระหวงศิรีจันทร์ จ.จระหวงศิรีจันทร์ 86.5 มม. อ.ท่าชะ จ.ชุมพร 79.5 มม. และ อ.ละแม จ.ชุมพร 68.6 มม.

แหล่งที่มา สำนักงานทรัพยากรน้ำแห่งชาติ (สทนช.)

ปริมาณน้ำ เก็บกัก อย่างเก็บน้ำขนาดใหญ่และขนาดกลาง



สถานการณ์น้ำ 4 เขื่อนหลักกลุ่มเจ้าพระยา (ข้อมูล ณ วันที่ 7 ธ.ค. 65)

สภาพน้ำในอ่างเก็บน้ำ ภูมิพล สิริกิติ์ แควน้อยฯ และป่าสักฯ วันที่ 7 ธันวาคม 2565

อ่างเก็บน้ำ	ปริมาณน้ำในอ่างฯ		ปริมาณน้ำใช้การได้		ปริมาณน้ำไหลลงอ่างฯ		ปริมาณน้ำระบาย		รับน้ำได้อีก
	ปริมาณน้ำ	% ความจุ	ปริมาณน้ำ	% ใช้การ	วันนี้	เมื่อวาน	วันนี้	เมื่อวาน	
ภูมิพล	12,156	90	8,356	86	7.85	10.77	13.00	13.00	1,306
สิริกิติ์	6,751	71	3,901	59	3.91	6.11	12.00	12.00	2,759
ภูมิพล+สิริกิติ์	18,907	82	12,257	75	11.76	16.88	25.00	25.00	4,065
แควน้อยฯ	932	99	889	99	1.77	2.24	2.59	2.59	7
ป่าสักชลสิทธิ์	968	101	965	101	1.57	3.21	2.62	2.62	0
รวมทั้งหมด	20,807	84	14,111	78	15.10	22.33	30.21	30.22	4,072

หมายเหตุ : () คือ เป็นความจุอ่างเก็บน้ำ



กิจกรรมและการให้ความช่วยเหลือของกรมชลประทาน

ส่วนเครื่องจักรกล สำนักงานชลประทานที่ 16 ดำเนินการกำจัดวัชพืชและสิ่งกีดขวางทางน้ำ ณ บริเวณคลองห้วยชมพู ตำบลคูหาใต้ อำเภอรังษิฎุมิ จังหวัดสงขลา เพื่อเพิ่มประสิทธิภาพในการระบายน้ำ และเตรียมความพร้อมรับสถานการณ์อุทกภัยปี 2565

สถานการณ์น้ำท่า กรมชลประทาน (ข้อมูล วันที่ 7 ธ.ค. 65 เวลา 06.00น.)

สถานี	แม่น้ำ	ที่ตั้ง	ระดับตลิ่ง (เมตร)	ความจุ (ลบ.ม./วินาที)	ระดับน้ำ (เมตร)	ปริมาณน้ำ (ลบ.ม./วินาที)	(+)สูง/(-)ต่ำกว่าตลิ่ง (เมตร)	แนวโน้ม
M.186	ลำจักรวาล	อ.จักรวาล จ. นครราชสีมา	3.60	52.00	2.95	14.50	-0.65	ลดลง
E.98	ชี	อ.เชียงใน จ. อุบลราชธานี	10.00	1,075.00	8.59	768.00	-1.41	ลดลง
T.13	ท่าจีน	อ.สองพี่น้อง จ. สุพรรณบุรี	2.40	-	2.87	-	0.47	ลดลง
T.15	ท่าจีน	อ.สองพี่น้อง จ. สุพรรณบุรี	3.40	-	2.61	-	-0.79	ลดลง
T.1	ท่าจีน	อ.นครชัยศรี จ. นครปฐม	1.66	-	1.76	-	0.10	ลดลง
X.64	คลองท่ามะอี่	อ.ท่ามะอี่ จ. ชุมพร	17.13	462.50	16.83	420.50	-0.30	ลดลง
X.158	คลองท่ามะอี่	อ.ท่ามะอี่ จ. ชุมพร	11.50	721.00	11.27	611.00	-0.23	เพิ่มขึ้น
X.180	คลองท่ามะอี่	อ.เมืองชุมพร จ. ชุมพร	3.80	191.00	3.31	158.15	-0.49	เพิ่มขึ้น
X.203	คลองท่าดี	อ.เมืองนครศรีธรรมราช จ. นครศรีธรรมราช	10.50	37.85	10.31	33.90	-0.19	ลดลง
X.10A	ปัตตานี	อ.เมืองปัตตานี จ. ปัตตานี	1.35	-	0.40	-	-0.95	ลดลง
X.68	คลองท่าแค	อ.เมืองพัทลุง จ. พัทลุง	15.60	47.50	14.15	13.00	-1.45	ลดลง
X.265	คลองลำ	อ.เมืองพัทลุง จ. พัทลุง	8.00	-	6.84	-	-1.16	ลดลง
X.275	แม่น้ำปัตตานี	อ.เมืองปัตตานี จ. ปัตตานี	2.00	-	1.71	-	-0.29	เพิ่มขึ้น
X.167	คลองเสนาง	อ.ร้อยพันชัย จ. นครศรีธรรมราช	11.35	104.50	10.44	64.46	-0.91	ลดลง



สรุปพื้นที่ประสบอุทกภัย กรมชลประทาน (วันที่ 7 ธ.ค. 65)

พื้นที่ได้รับผลกระทบรวม 63 จังหวัด ดังนี้

- ❖ จังหวัดที่เข้าสู่ภาวะปกติ 58 จังหวัด ได้แก่ จังหวัดแม่ฮ่องสอน เชียงใหม่ น่าน ลำพูน พะเยา ลำปาง เชียงราย อุดรดิตดี พิษณุโลก นครสวรรค์ พิจิตร สุโขทัย กำแพงเพชร ตาก อุดรธานี เลย หนองบัวลำภู หนองคาย ขอนแก่น กาฬสินธุ์ ชัยภูมิ มหาสารคาม ยโสธร อุบลราชธานี ศรีสะเกษ นครราชสีมา สุรินทร์ บุรีรัมย์ ร้อยเอ็ดนครนายก ปราจีนบุรี ฉะเชิงเทรา จันทบุรี ชลบุรี ระยอง ตราด สระแก้ว ลพบุรี เพชรบูรณ์ สระบุรี สมุทรปราการ ปทุมธานี ชัยนาท อ่างทอง สิงห์บุรี พระนครศรีอยุธยา อุทัยธานี กาญจนบุรี ประจวบคีรีขันธ์ ระนอง ภูเก็ต สตูล ตรัง พัทลุง สงขลา ปัตตานี ยะลา และนราธิวาส
- ❖ จังหวัดที่ประสบอุทกภัย 5 จังหวัด ได้แก่ จังหวัดสุพรรณบุรี นครปฐม ชุมพร นครศรีธรรมราช และสุราษฎร์ธานี

สถานการณ์น้ำในลุ่มน้ำเจ้าพระยา (วันที่ 7 ธ.ค. 65)

แม่น้ำปิง สถานี P.17 อ.บรรพตพิสัย จ.นครสวรรค์ ปริมาณน้ำไหลผ่าน 185 ลบ.ม./วินาที (เมื่อวาน 189 ลบ.ม./วินาที) ระดับน้ำ +35.45 มรทก. ต่ำกว่าตลิ่ง 4.32 ม.

แม่น้ำน่าน สถานี N.67 อ.ชุมแสง จ.นครสวรรค์ ปริมาณน้ำไหลผ่าน 257 ลบ.ม./วินาที (เมื่อวาน 278 ลบ.ม./วินาที) ระดับน้ำ +20.15 มรทก. ต่ำกว่าตลิ่ง 8.15 ม.

แม่น้ำเจ้าพระยา สถานี C.2 อ.เมือง จ.นครสวรรค์ ปริมาณน้ำไหลผ่าน 510 ลบ.ม./วินาที (เมื่อวาน 548 ลบ.ม./วินาที) ระดับน้ำ +18.47 มรทก. ต่ำกว่าตลิ่ง 7.23 ม.

เขื่อนเจ้าพระยา สถานี C.13 อ.สรรพยา จ.ชัยนาท ปริมาณน้ำไหลผ่าน 316 ลบ.ม./วินาที (เมื่อวาน 367 ลบ.ม./วินาที) ระดับน้ำเหนือเขื่อน +16.50 มรทก. (เมื่อวาน +16.50 มรทก.) ระดับน้ำท้ายเขื่อน 7.29 มรทก.

แม่น้ำป่าสัก เขื่อนป่าสักชลสิทธิ์ ระบาย 30.35 ลบ.ม./วินาที (เมื่อวาน 30.37 ลบ.ม./วินาที) เขื่อนพระรามหกปริมาณน้ำไหลผ่าน 20.34 ลบ.ม./วินาที (เมื่อวาน 20.71 ลบ.ม./วินาที) ปริมาณน้ำคลองระพีพัฒน์ผ่านปตร.พระนารายณ์ และทรบ.ปากคลองระพีพัฒน์ 83 ลบ.ม./วินาที (เมื่อวาน 86 ลบ.ม./วินาที)

แม่น้ำเจ้าพระยา C.29A อ.บางไทร จ.พระนครศรีอยุธยา ปริมาณน้ำไหลผ่านเฉลี่ย 535 ลบ.ม./วินาที (เมื่อวาน 771 ลบ.ม./วินาที)

