

รายงานสถานการณ์น้ำฉบับผู้บริหาร

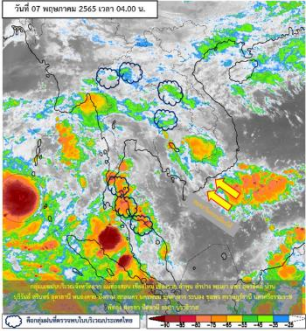


ศูนย์ปฏิบัติการน้ำอัจฉริยะ โทร. 02 669 2560 E-mail : wmsc.1460@gmail.com

วันเสาร์ที่ 7 พฤษภาคม 2565



สภาพภูมิอากาศ และปริมาณฝน (วันที่ 7 พ.ค. 65 เวลา 06.00 น.)

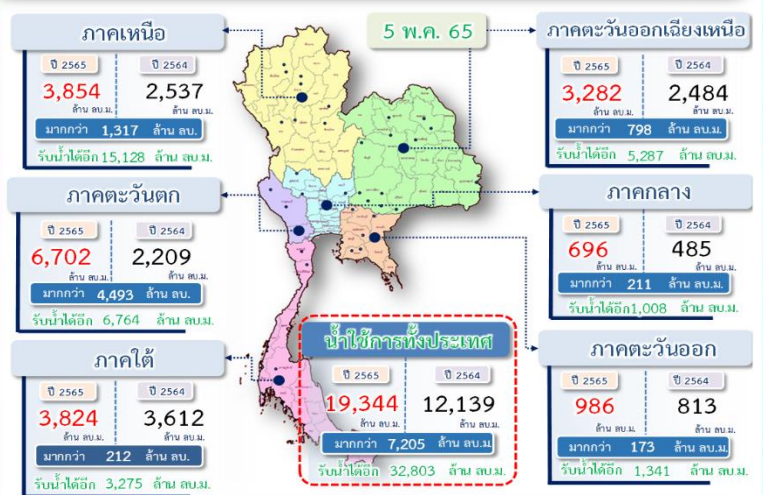


ลมตะวันออกเฉียงเหนือและลมตะวันออกเฉียงใต้ที่พัดปกคลุมประเทศไทย อ่าวไทย และภาคใต้มีกำลังแรงขึ้น ทำให้ภาคใต้มีฝนตกหนักถึงหนักมากบางแห่ง ส่วนภาคเหนือ ภาคตะวันออกเฉียงเหนือ ภาคกลาง ภาคตะวันออก รวมทั้งกรุงเทพมหานครและปริมณฑล จะมีฝนเพิ่มมากขึ้น อนึ่ง หย่อมความกดอากาศต่ำกำลังแรงที่ปกคลุมอ่าวเบงกอลตอนกลางและทะเลอันดามันตอนบน จะมีแนวโน้มทวีกำลังแรงขึ้นเป็นพายุไซโคลน และเคลื่อนเข้าปกคลุมอ่าวเบงกอลตอนบน ในช่วงวันที่ 7-9 พ.ค. 65

ปริมาณฝนตก 24 ชั่วโมงที่ผ่านมา สูงสุด 3 ลำดับ ได้แก่ อบางชัน จ.นครศรีธรรมราช 116.0 มม. อ.ท่าผาง จ.สุราษฎร์ธานี 86.0 มม. และ อ.ชนอม จ.นครศรีธรรมราช 84.5 มม.

แหล่งที่มา สำนักงานทรัพยากรน้ำแห่งชาติ (สทนช.)

ปริมาณน้ำใช้การ อ่างเก็บน้ำขนาดใหญ่และขนาดกลาง



สถานการณ์น้ำ 4 เขื่อนหลักกลุ่มเจ้าพระยา (ข้อมูล ณ วันที่ 7 พ.ค. 65)

สภาพน้ำในอ่างเก็บน้ำ ภูมิพล สิริกิติ์ แควน้อยฯ และป่าสักฯ วันที่ 7 พฤษภาคม 2565

อ่างเก็บน้ำ	ปริมาณน้ำในอ่างฯ		ปริมาณน้ำใช้การได้		ปริมาณน้ำไหลลงอ่างฯ*		ปริมาณน้ำระบาย		รับน้ำได้อีก
	ปริมาณน้ำ	% ความจุ	ปริมาณน้ำ	% ใช้การ	วันนี้	เมื่อวาน	วันนี้	เมื่อวาน	
ภูมิพล	5,678	42	1,878	19	0.00	0.00	19.00	19.00	7,784
สิริกิติ์	3,659	38	809	12	3.35	3.34	10.01	10.01	5,851
ภูมิพล+สิริกิติ์	9,337	41	2,687	16	3.35	3.34	29.01	29.01	13,635
แควน้อยฯ	369	39	326	36	2.64	2.47	4.32	4.32	570
ป่าสักชลสิทธิ์	297	31	294	31	0.00	0.00	4.33	4.33	663
รวมทั้งหมด	10,003	40	3,307	18	5.99	5.81	37.66	37.66	14,868

*หมายเหตุ: () คือ เก็บรวมอยู่กับปกติ (หน่วย : ล้าน ลบ.ม.)

โครงการจ้างแรงงานชลประทาน เพื่อช่วยเหลือเกษตรกร



(ประจำปีงบประมาณ พ.ศ. 2565) ข้อมูล ณ วันที่ 30 เม.ย.65

โครงการจ้างแรงงานชลประทาน เพื่อช่วยเหลือเกษตรกร ประจำปีงบประมาณ พ.ศ. 2565 รวมระยะเวลาการจ้างงาน 1-10 เดือน มีแผนการจ้างจำนวน 75,000 คน ปัจจุบันมีการจ้างงานไปแล้ว จำนวน 74,904 คน คิดเป็นร้อยละ 99.87



คุณภาพน้ำ (วันที่ 7 พ.ค.65 เวลา 06.00 น.)

(หน่วย : กรัม/ลิตร)

แม่น้ำ	สถานีเฝ้าระวัง	เกณฑ์เฝ้าระวัง	ค่าความเค็ม
แม่น้ำเจ้าพระยา	ประปาสำแล จ.ปทุมธานี	0.25	0.21 (ปกติ)
แม่น้ำบางปะกง	วัดบางคาง	2.00	0.07 (ปกติ)
แม่น้ำท่าจีน	ด้านนอกคลองจินดา	0.75	0.28 (ปกติ)
	ด้านในคลองจินดา	0.75	0.25 (ปกติ)
แม่น้ำแม่กลอง	ปากคลองดำเนินสะดวก	2.00	0.13 (ปกติ)

ผลจัดสรรน้ำฤดูฝนปี 2565 และฤดูแล้ง ปี 2564/65 ผลการเพาะปลูกข้าวนาปรัง

ผลจัดสรรน้ำฤดูฝน ปี 2565 (1 พ.ค - 31 ต.ค. 65) (ข้อมูล ณ วันที่ 6 พ.ค.65)

ทั้งประเทศ แผนจัดสรรน้ำ 31,755 ล้าน ลบ.ม. จัดสรรน้ำไปแล้ว 863 ล้าน ลบ.ม. (3%)
 คงเหลือปริมาณน้ำที่ต้องจัดสรร 30,892 ล้าน ลบ.ม. (97%)
 กลุ่มน้ำเจ้าพระยา แผนจัดสรรน้ำ 12,317 ล้าน ลบ.ม. จัดสรรน้ำไปแล้ว 222 ล้าน ลบ.ม. (2%)
 คงเหลือปริมาณน้ำที่ต้องจัดสรร 12,095 ล้าน ลบ.ม. (98%)

ผลจัดสรรน้ำฤดูแล้ง ปี 2564/65 (1 ม.ค. - 30 มิ.ย. 65) (ข้อมูล ณ วันที่ 6 พ.ค.65)

กลุ่มน้ำแม่กลอง แผนจัดสรรน้ำ 5,500 ล้าน ลบ.ม. จัดสรรน้ำไปแล้ว 4,132 ล้าน ลบ.ม. (75%)
 คงเหลือปริมาณน้ำที่ต้องจัดสรรอีก 1,368 ล้าน ลบ.ม. (25%)

การเพาะปลูกข้าวนาปรัง ปี 2564/65 (ข้อมูล ณ วันที่ 4 พ.ค.65)

ทั้งประเทศ แผนเพาะปลูกข้าวนาปรัง 6.41 ล้านไร่ เพาะปลูกไปแล้ว 8.11 ล้านไร่ (126.39%)
 เก็บเกี่ยวแล้ว 5.69 ล้านไร่
 กลุ่มน้ำเจ้าพระยา แผนเพาะปลูกข้าวนาปรัง 2.81 ล้านไร่ เพาะปลูกไปแล้ว 4.41 ล้านไร่ (156.75%)
 เก็บเกี่ยวแล้ว 4.08 ล้านไร่
 กลุ่มน้ำแม่กลอง แผนเพาะปลูกข้าวนาปรัง 0.84 ล้านไร่ เพาะปลูกไปแล้ว 0.84 ล้านไร่ (100%)
 เก็บเกี่ยวแล้ว 0.202 ล้านไร่

กิจกรรมและการให้ความช่วยเหลือของกรมชลประทาน

- โครงการส่งน้ำและบำรุงรักษาขังลิตเหนือ สำนักงานชลประทานที่ 11 ดำเนินการกำจัดวัชพืชและผักตบชวา บริเวณคลองระบายน้ำที่ 1 กม.14+250, กม.19+100 ตำบลคลองหนึ่ง อำเภอคลองหลวง จังหวัดปทุมธานี เพื่อเพิ่มประสิทธิภาพการส่งน้ำและการระบายน้ำ
- โครงการส่งน้ำและบำรุงรักษาพระยาบรรลือ สำนักงานชลประทานที่ 11 ดำเนินการขุดลอกคลอง บริเวณคลองพระอุดม ตำบลคูบางหลวง อำเภอลาดหลุมแก้ว จังหวัดปทุมธานี เพื่อแก้ไขปัญหาความเดือดร้อนเรื่องน้ำให้กับประชาชน รวมทั้งเพื่อเพิ่มประสิทธิภาพการส่งน้ำและการระบายน้ำ
- โครงการส่งน้ำและบำรุงรักษาขังลิตใต้ สำนักงานชลประทานที่ 12 ลงพื้นที่ดำเนินการกำจัดวัชพืชและสิ่งกีดขวางทางน้ำ บริเวณคลองระบายน้ำ 7 ขวา แม่น้ำน้อย 2 ตำบลวิหารขาว อำเภอท่าช้าง จังหวัดสิงห์บุรี เพื่อเพิ่มประสิทธิภาพการส่งน้ำและการระบายน้ำ



สามารถติดตามสถานการณ์น้ำได้ที่ <http://wmsc.rid.go.th/>

