

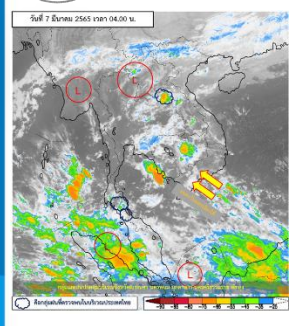
# รายงานสถานการณ์น้ำฉบับผู้บริหาร

ศูนย์ปฏิบัติการน้ำอัจฉริยะ โทร. 02 669 2560 E-mail : wmsc.1460@gmail.com



วันจันทร์ที่ 7 มีนาคม 2565

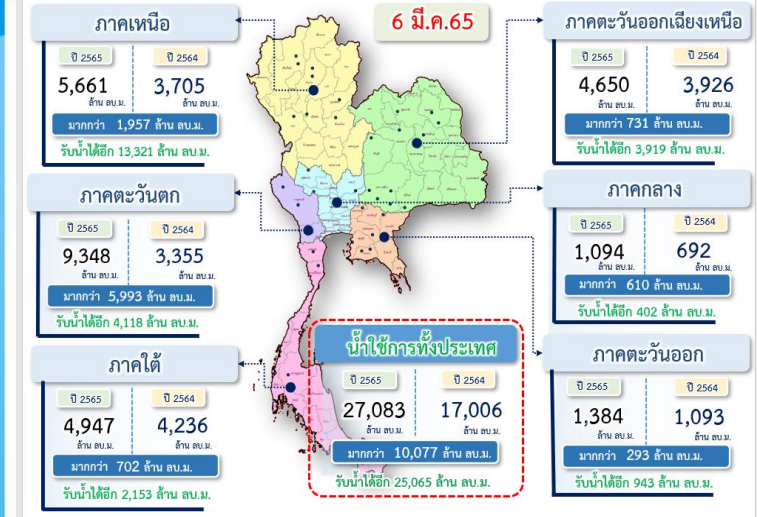
## สภาพภูมิอากาศ และปริมาณฝน (วันที่ 7 มี.ค. 65 เวลา 06.00 น.)



บริเวณภาคตะวันออกเฉียงเหนือ ภาคตะวันออก ภาคกลาง รวมทั้งกรุงเทพมหานครและปริมณฑล และภาคเหนือ จะมีพายุฤดูร้อนเกิดขึ้น โดยมีลักษณะของพายุฝนฟ้าคะนอง ลมกระโชกแรง และมีลูกเห็บตกบางพื้นที่ รวมถึงมีฟ้าผ่า เนื่องจากบริเวณความกดอากาศสูงหรือมวลอากาศเย็นกำลังปานกลางจากประเทศจีน จะแผ่ลงมาปกคลุมประเทศไทยตอนบน ในขณะที่บริเวณประเทศไทยตอนบนมีอากาศร้อน จากความกดอากาศต่ำเนื่องจากความร้อนปกคลุมอยู่ ส่วนลมตะวันออกเฉียงใต้ที่พัดปกคลุมอ่าวไทยและภาคใต้มีกำลังแรงขึ้น ประกอบกับมีหย่อมความกดอากาศต่ำปกคลุมบริเวณเกาะบอร์เนียว ทำให้ภาคใต้มีฝนเพิ่มขึ้น กับมีฝนตกหนักบางแห่ง ปริมาณฝนตก 24 ชั่วโมงที่ผ่านมา สูงสุด 3 ลำดับ ได้แก่ อ.เมืองสตูล จ.สตูล 105.4 มม. อ.บ่อไร่ จ.ตราด 89.4 มม. และ อ.ทองผาภูมิ จ.กาญจนบุรี 79.0 มม.

หมายเหตุ แหล่งที่มาสำนักงานทรัพยากรน้ำแห่งชาติ (สทนช.)

## ปริมาณน้ำ ใช้งาน อ่างเก็บน้ำขนาดใหญ่และขนาดกลาง



## สถานการณ์น้ำ 4 เขื่อนหลักกลุ่มเจ้าพระยา (ข้อมูล ณ วันที่ 7 มี.ค. 65)

สภาพน้ำในอ่างเก็บน้ำ ภูมิพล สิริกิติ์ แควน้อยฯ และป่าสักฯ วันที่ 7 มีนาคม 2565

อ่างเก็บน้ำ	ปริมาณน้ำในอ่างฯ		ปริมาณน้ำใช้การได้		ปริมาณน้ำไหลลงอ่างฯ		ปริมาณน้ำระบาย		รับน้ำได้อีก
	ปริมาณน้ำ	% ความจุ	ปริมาณน้ำ	% ใช้การ	วันนี้	เมื่อวาน	วันนี้	เมื่อวาน	
ภูมิพล	6,654	49	2,854	30	0.00	0.47	24.00	24.00	6,808
สิริกิติ์	4,073	43	1,223	18	2.88	2.88	7.00	7.01	5,437
ภูมิพล+สิริกิติ์	10,727	47	4,077	25	2.88	3.35	31.00	31.01	12,245
แควน้อยฯ	620	66	577	64	1.26	1.26	4.32	4.32	319
ป่าสักชลสิทธิ์	559	58	556	58	1.39	0.00	3.52	3.46	401
รวมทั้งหมด	11,905	48	5,209	29	5.54	4.61	38.84	38.79	12,966

\*หมายเหตุ: ( ) คือ เก็บความจุเก็บกักปกติ (หน่วย : ล้าน ลบ.ม.)

## โครงการจ้างแรงงานชลประทาน เพื่อช่วยเหลือเกษตรกร

(ประจำปีงบประมาณ พ.ศ. 2565) ข้อมูล ณ วันที่ 15 ก.พ.65

โครงการจ้างแรงงานชลประทาน เพื่อช่วยเหลือเกษตรกร ประจำปีงบประมาณ พ.ศ. 2565 รวมระยะเวลาการจ้างงาน 1-10 เดือน มีแผนการจ้างจำนวน 75,000 คน ปัจจุบันมีการจ้างแรงงานไปแล้ว จำนวน 30,288 คน คิดเป็นร้อยละ 40.38

## คุณภาพน้ำ (วันที่ 7 มี.ค.65 เวลา 06.00 น.)

(หน่วย : กรัม/ลิตร)

แม่น้ำ	สถานีเฝ้าระวัง	เกณฑ์เฝ้าระวัง	ค่าความเค็ม
แม่น้ำเจ้าพระยา	ประปาสำแล จ.ปทุมธานี	0.25	0.18 (ปกติ)
	วัดบางคาง	2.00	0.07 (ปกติ)
แม่น้ำท่าจีน	ด้านนอกคลองจินดา	0.75	0.35 (ปกติ)
	ด้านในคลองจินดา	0.75	0.41 (ปกติ)
แม่น้ำแม่กลอง	ปากคลองดำเนินสะดวก	2.00	0.17 (ปกติ)

## ผลจัดสรรน้ำฤดูแล้งปี 2564/65 และผลการเพาะปลูกข้าวนาปรัง

**ผลจัดสรรน้ำฤดูแล้งปี 2564/65 (ข้อมูล ณ วันที่ 6 มี.ค.65)**

ทั้งประเทศ แผนจัดสรรน้ำ 22,280 ล้าน ลบ.ม. จัดสรรน้ำไปแล้ว 14,676 ล้าน ลบ.ม. (66%)  
 คงเหลือปริมาณน้ำที่ต้องจัดสรรอีก 7,604 ล้าน ลบ.ม. (34%)  
 กลุ่มน้ำเจ้าพระยา แผนจัดสรรน้ำ 5,700 ล้าน ลบ.ม. จัดสรรน้ำไปแล้ว 4,120 ล้าน ลบ.ม. (72%)  
 คงเหลือปริมาณน้ำที่ต้องจัดสรรอีก 1,580 ล้าน ลบ.ม. (28%)  
 กลุ่มน้ำแม่กลอง แผนจัดสรรน้ำ 5,500 ล้าน ลบ.ม. จัดสรรน้ำไปแล้ว 1,538 ล้าน ลบ.ม. (28%)  
 คงเหลือปริมาณน้ำที่ต้องจัดสรรอีก 3,962 ล้าน ลบ.ม. (72%)

## การเพาะปลูกข้าวนาปรัง ปี 2564/65 (ข้อมูล ณ วันที่ 2 มี.ค.65)

ทั้งประเทศ แผนเพาะปลูกข้าวนาปรัง 6.41 ล้านไร่ เพาะปลูกไปแล้ว 7.40 ล้านไร่ (115.33%)  
 เกือบเกี่ยวแล้ว 0.34 ล้านไร่  
 กลุ่มน้ำเจ้าพระยา แผนเพาะปลูกข้าวนาปรัง 2.81 ล้านไร่ เพาะปลูกไปแล้ว 4.39 ล้านไร่ (156.18%)  
 เกือบเกี่ยวแล้ว 0.51 ล้านไร่  
 กลุ่มน้ำแม่กลอง แผนเพาะปลูกข้าวนาปรัง 0.84 ล้านไร่ เพาะปลูกไปแล้ว 0.375 ล้านไร่ (44.61%)

## กิจกรรมและการให้ความช่วยเหลือของกรมชลประทาน

- โครงการชลประทานแพร่ สำนักงานชลประทานที่ 4 ลงพื้นที่ตรวจสอบสภาพอ่างเก็บน้ำแม่สาย ตำบลป่าแดง อำเภอเมืองแพร่ จังหวัดแพร่ เพื่อประเมินสถานการณ์เตรียมรับพายุฤดูร้อนบริเวณภาคเหนือ ซึ่งมีระหว่างวันที่ 7-8 มีนาคม 2565 ตามประกาศของอุตุนิยมวิทยา
- โครงการส่งน้ำและบำรุงรักษาเพชรบุรี สำนักงานชลประทานที่ 14 ดำเนินการกำจัดวัชพืช และสิ่งกีดขวางทางน้ำ บริเวณคลองส่งน้ำสายใหญ่ ฝั่งซ้าย กม.28+757 ถึง กม.28+857 ได้ระยะทาง 100 เมตร เพื่อเพิ่มประสิทธิภาพในการส่งน้ำชลประทาน

