

# รายงานสถานการณ์น้ำ

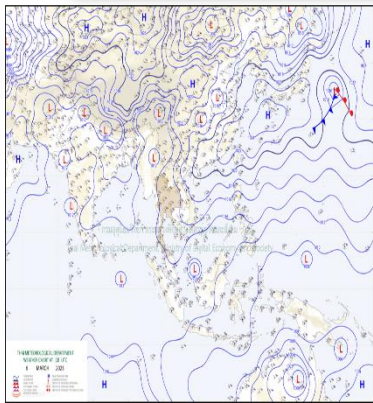
ศูนย์ปฏิบัติการน้ำอัจฉริยะ โทร. 02 669 2560 E-mail : wmsc.1460@gmail.com



วันอังคารที่ 7 มีนาคม 2566



สภาพภูมิอากาศ และปริมาณฝน (วันที่ 7 มี.ค. 66 เวลา 06.00 น.)

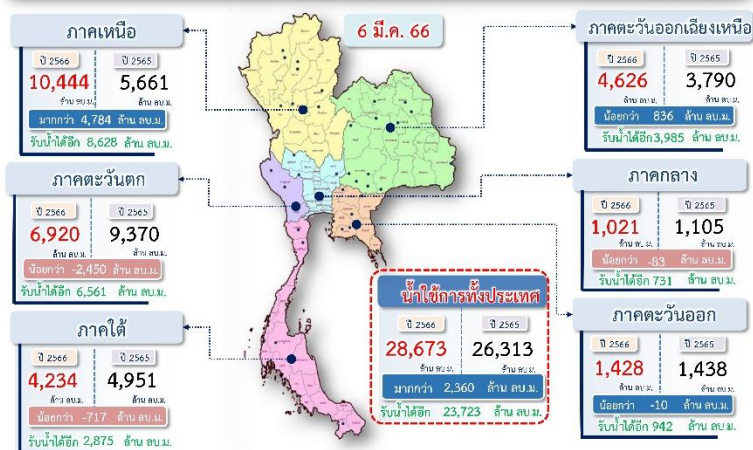


บริเวณความกดอากาศสูงหรือมวลอากาศเย็นที่ปกคลุมประเทศไทยตอนบนมีกำลังอ่อน ทำให้ประเทศไทยตอนบนมีอุณหภูมิสูงขึ้นและมีอากาศร้อนในตอนกลางวัน แต่ยังคงมีอากาศเย็นกับมีหมอกบางในตอนเช้า สำหรับลมตะวันออกเฉียงใต้พัดปกคลุมอ่าวไทยและภาคใต้ ส่งผลให้ทำให้อากาศใต้มีฝนฟ้าคะนองบางแห่งเกิดขึ้นได้ คลื่นลมบริเวณอ่าวไทยตอนล่างมีคลื่นสูง 1-2 เมตร บริเวณที่มีฝนฟ้าคะนองคลื่นสูงมากกว่า 2 เมตร

ปริมาณฝนตก 24 ชั่วโมงที่ผ่านมา สูงสุด 3 ลำดับ ได้แก่ อ.หาดใหญ่ จ.สงขลา 12.5 มม. อ.บางปะหัน จ.พระนครศรีอยุธยา 12.2 มม. อ.กัลยาณิวัฒนา จ.เชียงใหม่ 3.2 มม.

แหล่งที่มา สำนักงานทรัพยากรน้ำแห่งชาติ (สทนช.)

## ปริมาณน้ำใช้การ อ่างเก็บน้ำขนาดใหญ่และขนาดกลาง



## สถานการณ์น้ำ 4 เขื่อนหลักกลุ่มเจ้าพระยา (ข้อมูล ณ วันที่ 7 มี.ค. 66)

สภาพน้ำในอ่างเก็บน้ำ ภูมิพล สิริกิติ์ แควน้อยฯ และป่าสักฯ วันที่ 7 มีนาคม 2566

อ่างเก็บน้ำ	ปริมาณน้ำในอ่างฯ		ปริมาณน้ำใช้การได้		ปริมาณน้ำไหลลงอ่างฯ		ปริมาณน้ำระบาย		รับน้ำได้อีก
	ปริมาณน้ำ	% ความจุ	ปริมาณน้ำ	% ใช้การ	รับน้ำ	เมื่อวาน	รับน้ำ	เมื่อวาน	
ภูมิพล	9,849	73	6,049	63	2.34	2.26	32.00	33.00	3,613
สิริกิติ์	5,376	57	2,526	38	1.28	1.27	18.00	19.99	4,134
ภูมิพล+สิริกิติ์	15,225	66	8,575	53	3.62	3.53	50.00	52.99	7,747
แควน้อยฯ	535	57	492	55	0.77	1.76	4.32	4.32	404
ป่าสักชลสิทธิ์	486	51	483	50	0.49	1.29	4.33	4.33	474
รวมทั้งหมด	16,246	65	9,550	53	4.88	6.58	58.65	61.64	8,625

หมายเหตุ: ( ) คือ เขื่อนความจุเก็บกักปกติ (หน่วย : ล้าน ลบ.ม.)

## โครงการจ้างแรงงานชลประทาน เพื่อช่วยเหลือเกษตรกร

(ประจำปีงบประมาณ พ.ศ. 2566) ข้อมูล ณ วันที่ 20 ก.พ. 66

โครงการจ้างแรงงานชลประทาน เพื่อช่วยเหลือเกษตรกร ประจำปีงบประมาณ พ.ศ. 2566 รวมระยะเวลาการจ้างงาน 3-10 เดือน มีแผนการจ้างจำนวน 86,000 คน ปัจจุบันมีการจ้างแรงงานไปแล้ว จำนวน 47,358 คน คิดเป็นร้อยละ 55.07



คุณภาพน้ำ (วันที่ 7 มี.ค. 66 เวลา 07.00 น.)

(หน่วย : กรัม/ลิตร)

แม่น้ำ	สถานีเฝ้าระวัง	เกณฑ์เฝ้าระวัง	ค่าความเค็ม
เจ้าพระยา	ประปาสำแล จ.ปทุมธานี	0.25	0.16 (ปกติ)
บางปะกง	วัดบางแตน	1.00	0.09 (ปกติ)
ท่าจีน	ด้านนอกคลองจินดา	0.75	0.23 (ปกติ)
	ด้านในคลองจินดา	0.75	0.23 (ปกติ)
แม่กลอง	ปากคลองดำเนินสะดวก	2.00	0.15 (ปกติ)

## ผลจัดสรรน้ำฤดูแล้งปี 2565/66 และผลการเพาะปลูกข้าวนาปรัง

ผลจัดสรรน้ำฤดูแล้ง ปี 2565/66 (ข้อมูล ณ วันที่ 6 มี.ค.66)

ทั้งประเทศ แผนจัดสรรน้ำ 27,685 ล้าน ลบ.ม. จัดสรรน้ำไปแล้ว 16,818 ล้าน ลบ.ม. (61%)  
คงเหลือปริมาณน้ำที่ต้องจัดสรรอีก 10,867 ล้าน ลบ.ม. (39%)  
ลุ่มน้ำเจ้าพระยา แผนจัดสรรน้ำ 9,100 ล้าน ลบ.ม. จัดสรรน้ำไปแล้ว 6,028 ล้าน ลบ.ม. (67%)  
คงเหลือปริมาณน้ำที่ต้องจัดสรรอีก 3,072 ล้าน ลบ.ม. (33%)  
ลุ่มน้ำแม่กลอง แผนจัดสรรน้ำ 5,500 ล้าน ลบ.ม. จัดสรรน้ำไปแล้ว 1,640 ล้าน ลบ.ม. (30%)  
คงเหลือปริมาณน้ำที่ต้องจัดสรรอีก 3,860 ล้าน ลบ.ม. (70%)

การเพาะปลูกข้าวนาปรัง ปี 2565/66 (ข้อมูล ณ วันที่ 1 มี.ค.66)

ทั้งประเทศ แผนเพาะปลูกข้าวนาปรัง 10.42 ล้านไร่ เพาะปลูกไปแล้ว 9.28 ล้านไร่ (89%)  
ลุ่มน้ำเจ้าพระยา แผนเพาะปลูกข้าวนาปรัง 6.64 ล้านไร่ เพาะปลูกไปแล้ว 6.25 ล้านไร่ (94%)  
ลุ่มน้ำแม่กลอง แผนเพาะปลูกข้าวนาปรัง 0.84 ล้านไร่ เพาะปลูกไปแล้ว 0.17 ล้านไร่ (20%)

## กิจกรรมและการให้ความช่วยเหลือของกรมชลประทาน

- โครงการส่งน้ำและบำรุงรักษาห้วยหลวง สำนักงานชลประทานที่ 5 ดำเนินการติดตามการส่งน้ำในเขตพื้นที่ ตำบลโคกสะอาด อำเภอเมือง จังหวัดอุดรธานี เพื่อให้สอดคล้องกับความต้องการของเกษตรกร มีน้ำใช้เพาะปลูกอย่างเพียงพอและบรรเทาปัญหาการขาดแคลนน้ำตลอดฤดูแล้ง
- โครงการชลประทานชลบุรี สำนักงานชลประทานที่ 9 ลงพื้นที่บริเวณถนนหมายเลข ทล.3241 (เส้นศรีราชา - หนองขาม) ตรวจสอบแนวท่อส่งน้ำเพื่อดำเนินการซ่อมบำรุงรักษาตามรอบการดำเนินการในเขตพื้นที่อ่างเก็บน้ำหนองค้อ ตำบลหนองขาม อำเภอศรีราชา จังหวัดชลบุรี
- โครงการส่งน้ำและบำรุงรักษาขางมณี สำนักงานชลประทานที่ 12 ดำเนินการกำจัดสิ่งกีดขวางทางน้ำ ในคลองส่งน้ำ 1 ขวา กม.26+500 เพื่อเพิ่มประสิทธิภาพในการส่งน้ำ และลดการแพร่ขยายพันธุ์ของวัชพืชผักตบชวา ในเขตพื้นที่ตำบลท่าช้าง



สายด่วน 1460



สามารถติดตามสถานการณ์น้ำได้ที่ <http://wmsc.rid.go.th/>

