

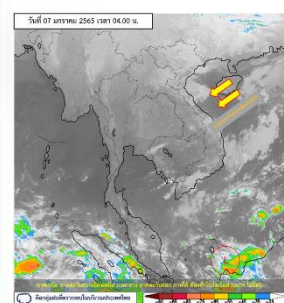
รายงานสถานการณ์น้ำฉบับผู้บริหาร



ศูนย์ปฏิบัติการน้ำอัจฉริยะ โทร. 02 669 2560 E-mail : wmsc.1460@gmail.com

วันศุกร์ที่ 7 มกราคม 2565

สภาพภูมิอากาศ และปริมาณฝน (วันที่ 7 ม.ค. 65 เวลา 06.00 น.)

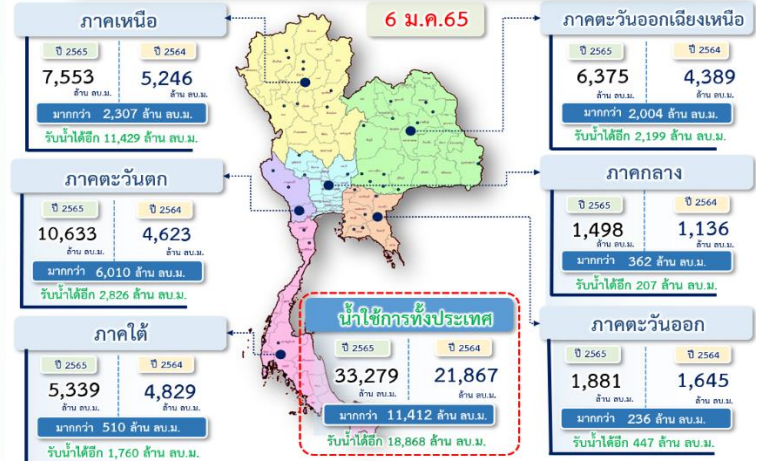


บริเวณความกดอากาศสูงหรือมวลอากาศเย็นกำลังปานกลางยังคงปกคลุมประเทศไทยตอนบน ทำให้บริเวณดังกล่าวมีอากาศเย็นถึงหนาวกับมีหมอกในตอนเช้า สำหรับมรสุมตะวันออกเฉียงเหนือที่พัดปกคลุมอ่าวไทยและภาคใต้มีกำลังอ่อน ทำให้ภาคใต้ตอนล่างมีฝนฟ้าคะนองบางแห่ง

ปริมาณฝนตก 24 ชั่วโมงที่ผ่านมา สูงสุด 3 ลำดับ ได้แก่ อ.เมืองนครศรีธรรมราช จ.นครศรีธรรมราช 37.0 มม. อ.จะนะ จ.สงขลา 32.0 มม. อ.คีรีรัฐนิคม จ.สุราษฎร์ธานี 30.0 มม.

หมายเหตุ แหล่งที่มาสำนักงานทรัพยากรน้ำแห่งชาติ (สทนช.)

ปริมาณน้ำ ใ้การ อ่างเก็บน้ำขนาดใหญ่และขนาดกลาง



สถานการณ์น้ำ 4 เขื่อนหลักกลุ่มเจ้าพระยา (ข้อมูล ณ วันที่ 7 ม.ค. 65)

สภาพน้ำในอ่างเก็บน้ำ ภูมิพล สิริกิติ์ แควน้อยฯ และป่าสักฯ วันที่ 7 มกราคม 2565

อ่างเก็บน้ำ	ปริมาณน้ำในอ่างฯ		ปริมาณน้ำใช้การได้		ปริมาณน้ำไหลลงอ่างฯ		ปริมาณน้ำระบาย		รับน้ำได้อีก
	ปริมาณน้ำ	% ความจุ	ปริมาณน้ำ	% ใช้การ	วันนี้	เมื่อวาน	วันนี้	เมื่อวาน	
ภูมิพล	7,844	58	4,044	42	0.00	0.00	20.00	20.00	5,618
สิริกิติ์	4,351	46	1,501	23	2.69	2.94	5.52	7.50	5,159
ภูมิพล+สิริกิติ์	12,195	53	5,545	34	2.69	2.94	25.52	27.50	10,777
แควน้อยฯ	840	89	797	89	0.18	0.16	4.32	3.02	99
ป่าสักชลสิทธิ์	824	86	821	86	0.00	0.56	3.47	3.51	137
รวมทั้งหมด	13,858	56	7,162	39	2.87	3.66	33.31	34.04	11,013

*หมายเหตุ : () คือ เก็บความจุเก็บกักปกติ (หน่วย : ล้าน ลบ.ม.)

ผลจัดสรรน้ำฤดูแล้งปี 2564/65 และผลการเพาะปลูกข้าวนาปรัง

ผลจัดสรรน้ำฤดูแล้ง ปี 2564/65 (ข้อมูล ณ วันที่ 6 ม.ค.65)

ทั้งประเทศ แผนจัดสรรน้ำ 22,280 ล้าน ลบ.ม. จัดสรรน้ำไปแล้ว 7,659 ล้าน ลบ.ม. (34%) คงเหลือปริมาณน้ำที่ต้องจัดสรรอีก 14,621 ล้าน ลบ.ม. (66%)
 กลุ่มน้ำเจ้าพระยา แผนจัดสรรน้ำ 5,700 ล้าน ลบ.ม. จัดสรรน้ำไปแล้ว 1,831 ล้าน ลบ.ม. (32%) คงเหลือปริมาณน้ำที่ต้องจัดสรรอีก 3,869 ล้าน ลบ.ม. (68%)

การเพาะปลูกข้าวนาปรัง ปี 2564/65 (ข้อมูล ณ วันที่ 29 ธ.ค.64)

ทั้งประเทศ แผนเพาะปลูกข้าวนาปรัง 6.41 ล้านไร่ เพาะปลูกไปแล้ว 3.59 ล้านไร่ (56%)
 กลุ่มน้ำเจ้าพระยา แผนเพาะปลูกข้าวนาปรัง 2.81 ล้านไร่ เพาะปลูกไปแล้ว 2.51 ล้านไร่ (89%)

คุณภาพน้ำ (วันที่ 7 ม.ค.65 เวลา 06.00 น.)

(หน่วย : กรัม/ลิตร)

แม่น้ำ	สถานีเฝ้าระวัง	เกณฑ์เฝ้าระวัง	ค่าความเค็ม
แม่น้ำเจ้าพระยา	ประปาสำแล จ.ปทุมธานี	0.25	0.25 (เฝ้าระวัง)
แม่น้ำบางปะกง	วัดบางคาง	2.00	0.06 (ปกติ)
แม่น้ำท่าจีน	ด้านนอกคลองจินดา	0.75	0.35 (ปกติ)
	ด้านในคลองจินดา	0.75	0.34 (ปกติ)
แม่น้ำแม่กลอง	ปากคลองดำเนินสะดวก	2.00	0.17 (ปกติ)

กิจกรรมและการให้ความช่วยเหลือของกรมชลประทาน

- สำนักงานชลประทานที่ 10 ลงพื้นที่ดำเนินการกำจัดวัชพืชและสิ่งกีดขวางทางน้ำ บริเวณคลองระบายใหญ่ชัยนาท - ป่าสัก ๓ บริเวณตำบลบางลี่ อำเภอกา่งจืด จังหวัดลพบุรี เพื่อเพิ่มประสิทธิภาพการส่งน้ำและการระบายน้ำมากยิ่งขึ้น
- โครงการส่งน้ำและบำรุงรักษารังสิตใต้ สำนักงานชลประทานที่ 11 สนับสนุนเรือวัดกรรมขนาดเล็ก ดำเนินการกำจัดวัชพืชและผักตบชวา บริเวณคลองข่อยที่ 11 สายกลาง ตำบลบึงคอไห อำเภอลำลูกกา จังหวัดปทุมธานี เพื่อลดการแพร่กระจายและขยายพันธุ์ รวมทั้งเพื่อเพิ่มประสิทธิภาพการส่งน้ำและการระบายน้ำมากยิ่งขึ้น
- โครงการส่งน้ำและบำรุงรักษาโพธิ์พระยา สำนักงานชลประทานที่ 12 ลงพื้นที่ประชุมบริหารจัดการน้ำแก่เกษตรกรกลุ่มผู้ใช้น้ำ ณ ศาลาประชาคมหมู่บ้าน หมู่ 5 ตำบลสวนแตง อำเภอเมืองสุพรรณบุรี จังหวัดสุพรรณบุรี เพื่อสร้างองค์ความรู้ความเข้าใจ และช่วยลดปัญหาความขัดแย้ง พร้อมทั้งประชาสัมพันธ์นโยบายการเพาะปลูกพืชฤดูแล้งปี 2564/65



โครงการจ้างแรงงานชลประทาน เพื่อช่วยเหลือเกษตรกร

(ประจำปีงบประมาณ พ.ศ. 2565) ข้อมูล ณ วันที่ 31 ธ.ค.64

โครงการจ้างแรงงานชลประทาน เพื่อช่วยเหลือเกษตรกร ประจำปีงบประมาณ พ.ศ. 2565 รวมระยะเวลาการจ้างงาน 1-10 เดือน มีแผนการจ้างจำนวน 75,000 คน ปัจจุบันมีการจ้างแรงงานไปแล้ว จำนวน 16,645 คน คิดเป็นร้อยละ 22.19

