

# รายงานสถานการณ์น้ำฉบับผู้บริหาร

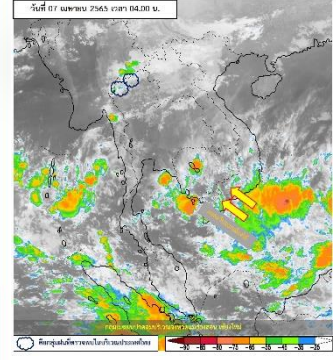


ศูนย์ปฏิบัติการน้ำอัจฉริยะ โทร. 02 669 2560 E-mail : wmsc.1460@gmail.com

วันพฤหัสบดีที่ 7 เมษายน 2565



## สภาพภูมิอากาศ และปริมาณฝน (วันที่ 7 เม.ย. 65 เวลา 06.00 น.)



ลมตะวันออกเฉียงและลมตะวันออกเฉียงเหนือ กำลังปานกลางที่พัดปกคลุมอ่าวไทยและภาคใต้มีกำลังอ่อนลง แต่ยังคงทำให้ภาคใต้มีฝนฟ้าคะนอง ส่วนคลื่นลมบริเวณอ่าวไทยมีกำลังอ่อน โดยอ่าวไทยมีคลื่นสูงประมาณ 1 เมตร สำหรับความกดอากาศต่ำเนื่องจากความร้อนปกคลุมด้านตะวันตกของประเทศไทย ประกอบกับบริเวณความกดอากาศสูงที่ปกคลุมบริเวณภาคเหนือตอนบนและภาคตะวันออกเฉียงเหนือมีกำลังอ่อน ทำให้บริเวณดังกล่าวมีอากาศร้อนกับมีฟ้าหลัวในตอนกลางวัน แต่ยังคงมีอากาศเย็นในตอนเช้าบริเวณภาคเหนือตอนบน และภาคตะวันออกเฉียงเหนือ ทำให้ภาคเหนือมีฝนฟ้าคะนองเกิดขึ้นได้บางพื้นที่

ปริมาณฝนตก 24 ชั่วโมงที่ผ่านมา สูงสุด 3 ลำดับ ได้แก่ อ.เมืองสกล จ.สกล 104.4 มม. อ.ตะกั่วป่า จ.พังงา 89.0 มม.และ อ.เมืองสกล จ.สกล 73.0 มม.

แหล่งที่มา สำนักงานทรัพยากรน้ำแห่งชาติ (สทนช.)



## คุณภาพน้ำ (วันที่ 7 เม.ย.65 เวลา 06.00 น.)

(หน่วย : กรัม/ลิตร)

แม่น้ำ	สถานีเฝ้าระวัง	เกณฑ์เฝ้าระวัง	ค่าความเค็ม
แม่น้ำเจ้าพระยา	ประปาสำแล จ.ปทุมธานี	0.25	0.21 (ปกติ)
แม่น้ำบางปะกง	วัดบางคาง	2.00	0.06 (ปกติ)
แม่น้ำท่าจีน	ด้านนอกคลองจินดา	0.75	0.12 (ปกติ)
	ด้านในคลองจินดา	0.75	0.22 (ปกติ)
แม่น้ำแม่กลอง	ปากคลองดำเนินสะดวก	2.00	0.13 (ปกติ)

## ผลจัดสรรน้ำฤดูแล้งปี 2564/65 และผลการเพาะปลูกข้าวนาปรัง

### ผลจัดสรรน้ำฤดูแล้งปี 2564/65 (ข้อมูล ณ วันที่ 6 เม.ย.65)

ทั้งประเทศ แผนจัดสรรน้ำ 22,280 ล้าน ลบ.ม. จัดสรรน้ำไปแล้ว 19,224 ล้าน ลบ.ม. (86%) คงเหลือปริมาณน้ำที่ต้องจัดสรรอีก 3,056 ล้าน ลบ.ม. (14%)  
 กลุ่มน้ำเจ้าพระยา แผนจัดสรรน้ำ 5,700 ล้าน ลบ.ม. จัดสรรน้ำไปแล้ว 5,347 ล้าน ลบ.ม. (94%) คงเหลือปริมาณน้ำที่ต้องจัดสรรอีก 353 ล้าน ลบ.ม. (6%)  
 กลุ่มน้ำแม่กลอง แผนจัดสรรน้ำ 5,500 ล้าน ลบ.ม. จัดสรรน้ำไปแล้ว 2,837 ล้าน ลบ.ม. (52%) คงเหลือปริมาณน้ำที่ต้องจัดสรรอีก 2,663 ล้าน ลบ.ม. (48%)

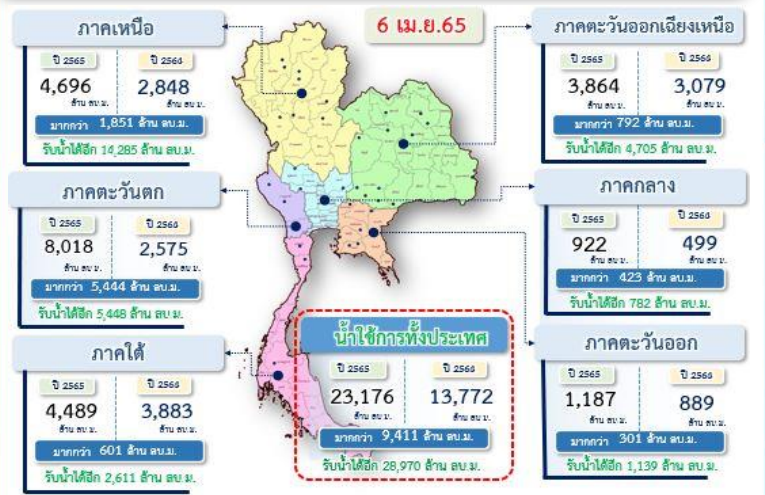
### การเพาะปลูกข้าวนาปรัง ปี 2564/65 (ข้อมูล ณ วันที่ 30 มี.ค.65)

ทั้งประเทศ แผนเพาะปลูกข้าวนาปรัง 6.41 ล้านไร่ เพาะปลูกไปแล้ว 8.02 ล้านไร่ (125.06%) เกือบเต็มแล้ว 2.50 ล้านไร่  
 กลุ่มน้ำเจ้าพระยา แผนเพาะปลูกข้าวนาปรัง 2.81 ล้านไร่ เพาะปลูกไปแล้ว 4.41 ล้านไร่ (156.75%) เกือบเต็มแล้ว 1.80 ล้านไร่  
 กลุ่มน้ำแม่กลอง แผนเพาะปลูกข้าวนาปรัง 0.84 ล้านไร่ เพาะปลูกไปแล้ว 0.76 ล้านไร่ (90.88%)

## กิจกรรมและการให้ความช่วยเหลือของกรมชลประทาน

- สำนักงานชลประทานที่ 9 ดำเนินการกำจัดวัชพืชและสิ่งกีดขวางทางน้ำในคลองหนองบัว และคลองต้นหมัน เพื่อเพิ่มประสิทธิภาพในการบริหารจัดการน้ำเป็นไปอย่างมีประสิทธิภาพ และเกิดประโยชน์สูงสุดแก่ผู้ใช้น้ำในพื้นที่
- โครงการส่งน้ำและบำรุงรักษาชลประทานพิจิตร สำนักงานชลประทานที่ 11 ลงพื้นที่ดำเนินงานกำจัดวัชพืช ณ บริเวณคลองแสนแสบ ต.ศาลาแดง อ.บางน้ำเปรี้ยว จ.ฉะเชิงเทรา เพื่อป้องกันน้ำเน่าเสีย และเพิ่มประสิทธิภาพในการบริหารจัดการน้ำในการเพิ่มพื้นที่เก็บกักน้ำ
- สำนักชลประทานที่ 15 ดำเนินการยกบานประตูระบายน้ำคลองคูพวย ประตูระบายน้ำคลองป่าเกล้า ประตูระบายน้ำคลองนครน้อย ในพื้นที่ อ.เมือง พร่องน้ำรองรับปริมาณน้ำที่จะไหลมาเต็มในเขตเทศบาลนครศรีธรรมราชจากสถานการณ์ฝนตกหนักในพื้นที่ นอกจากนี้ ในพื้นที่ อ.ชะอวด และ อ.ปากพนัง ได้เร่งระบายน้ำส่วนเกินแก่การเก็บกักออกทางประตูระบายน้ำคลองชะอวด-แพรกเมือง และประตูระบายน้ำอุทกวิภาชประสิทธิ์ ตามจังหวัดการขึ้นลงของน้ำทะเลสูงเหตุอ่าวไทยเพื่อเร่งระบายน้ำลดผลกระทบต่อพื้นที่ พร้อมทั้งได้กำชับให้เจ้าหน้าที่ติดตามสถานการณ์น้ำพร้อมร่วมมือกับหน่วยงานที่เกี่ยวข้องอย่างใกล้ชิด

## ปริมาณน้ำ ใช้งาน อ่างเก็บน้ำขนาดใหญ่และขนาดกลาง



## สถานการณ์น้ำ 4 เขื่อนหลักกลุ่มเจ้าพระยา (ข้อมูล ณ วันที่ 7 เม.ย. 65)

สภาพน้ำในอ่างเก็บน้ำ กุมิพล สิริกิติ์ แควน้อยฯ และป่าสักฯ วันที่ 7 เมษายน 2565

อ่างเก็บน้ำ	ปริมาณน้ำในอ่าง		ปริมาณน้ำใช้การได้		ปริมาณน้ำไหลลงอ่าง		ปริมาณน้ำระบาย		รับน้ำได้	เปรียบเทียบกับใช้การ
	ปริมาณน้ำ	% ความจุ	ปริมาณน้ำ	% ใช้การ	วัน	เมื่อวาน	วัน	เมื่อวาน		
กุมิพล	6,182	46	2,382	25	1.46	1.61	10.00	14.00	7,280	212
สิริกิติ์	3,843	40	993	15	4.63	4.63	10.01	10.01	5,667	-1,360
กุมิพล+สิริกิติ์	10,025	44	3,375	21	6.09	6.24	20.01	24.01	12,947	-1,149
แควน้อยฯ	485	52	442	49	0.00	0.09	6.91	6.91	454	110
ป่าสักฯ+สิริกิติ์	458	48	455	48	0.95	2.26	3.90	3.89	502	114
รวมทั้งหมด	10,968	44	4,272	24	7.04	8.59	30.83	34.82	13,903	-924

หมายเหตุ: ( ) คือ ปริมาณขุดเก็บกัก (หน่วย : ล้าน ลบ.ม.)

## โครงการจ้างแรงงานชลประทาน เพื่อช่วยเหลือเกษตรกร

(ประจำปีงบประมาณ พ.ศ. 2565) ข้อมูล ณ วันที่ 16 มี.ค.65  
 โครงการจ้างแรงงานชลประทาน เพื่อช่วยเหลือเกษตรกร ประจำปีงบประมาณ พ.ศ. 2565 รวมระยะเวลาการจ้างงาน 1-10 เดือน มีแผนการจ้างจำนวน 75,000 คน ปัจจุบันมีการจ้างแรงงานไปแล้ว จำนวน 41,926 คน คิดเป็นร้อยละ 55.90

