

รายงานสถานการณ์น้ำ

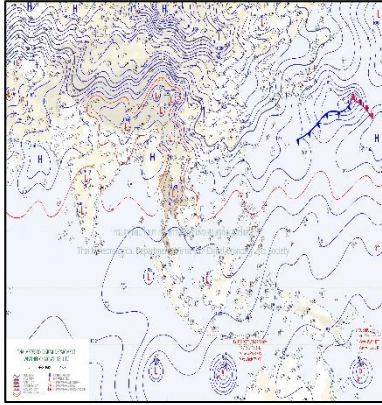
ศูนย์ปฏิบัติการน้ำอัจฉริยะ โทร. 02 669 2560 E-mail : wmsc.1460@gmail.com



วันพุธที่ 8 กุมภาพันธ์ 2566



สภาพภูมิอากาศ และปริมาณฝน (วันที่ 8 ก.พ. 66 เวลา 06.00 น.)

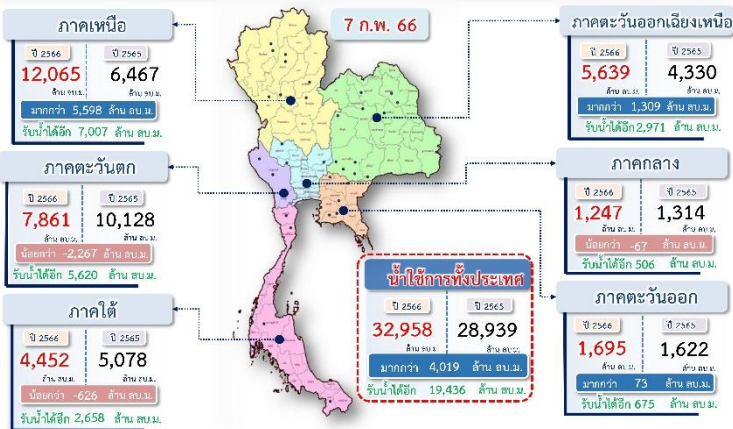


บริเวณความกดอากาศสูงกำลังอ่อนปกคลุมภาคตะวันออกเฉียงเหนือและทะเลจีนใต้ ส่งผลทำให้มีลมใต้และลมตะวันออกเฉียงใต้พัดนำความชื้นจากทะเลจีนใต้ และอ่าวไทยเข้ามาปกคลุมภาคตะวันออกเฉียงเหนือตอนล่าง ภาคกลางรวมทั้งกรุงเทพมหานครและปริมณฑล และภาคตะวันออก ประกอบกับมีลมฝายตะวันตกในระดับบนเคลื่อนเข้าปกคลุมภาคเหนือ และภาคตะวันออกเฉียงเหนือตอนบน ลักษณะเช่นนี้ทำให้ประเทศไทยตอนบนมีฝนฟ้าคะนองเกิดขึ้นได้บางพื้นที่ กับมีหมอกลงในตอนเช้า สำหรับลมตะวันออกเฉียงใต้พัดปกคลุมอ่าวไทย ภาคใต้ และทะเลอันดามันส่งผลให้ภาคใต้ยังคงมีฝนฟ้าคะนองบางแห่ง

ปริมาณฝนตก 24 ชั่วโมงที่ผ่านมา สูงสุด 3 ลำดับ ได้แก่ อ.นาแก จ.นครพนม 55.4 มม. อ.วังน้ำเขียว จ.นครราชสีมา 46.0 มม. อ.ธาตุพนม จ.นครพนม 28.6 มม.

แหล่งที่มา สำนักงานทรัพยากรน้ำแห่งชาติ (สทนช.)

ปริมาณน้ำ **ใช้แล้ว** อ่างเก็บน้ำขนาดใหญ่และขนาดกลาง



สถานการณ์น้ำ 4 เขื่อนหลักกลุ่มเจ้าพระยา (ข้อมูล ณ วันที่ 8 ก.พ. 66)

สภาพน้ำในอ่างเก็บน้ำ ภูมิพล สิริกิติ์ แควน้อยฯ และป่าสักฯ วันที่ 8 กุมภาพันธ์ 2566

อ่างเก็บน้ำ	ปริมาณน้ำในอ่างฯ ปริมาณน้ำ	% ความจุ	ปริมาณน้ำใช้การได้ ปริมาณน้ำ	% ใช้การ	ปริมาณน้ำไหลลงอ่างฯ วันนี้	เมื่อวาน	ปริมาณน้ำระบาย วันนี้	เมื่อวาน	รับน้ำได้อีก
ภูมิพล	10,751	80	6,951	72	7.07	3.99	33.00	33.00	2,711
สิริกิติ์	5,788	61	2,938	44	3.57	3.71	16.87	17.03	3,722
ภูมิพล+สิริกิติ์	16,539	72	9,889	61	10.64	7.70	49.87	50.03	6,433
แควน้อยฯ	658	70	615	69	0.66	0.65	4.32	4.32	281
ป่าสักชลสิทธิ์	640	67	637	67	1.12	0.00	6.06	6.05	320
รวมทั้งหมด	17,837	72	11,141	61	12.42	8.35	60.25	60.40	7,034

*หมายเหตุ: () คือ ปริมาณรวมกับเก็บปกติ

(หน่วย: ล้าน ลบ.ม.)

โครงการจ้างแรงงานชลประทาน เพื่อช่วยเหลือเกษตรกร



(ประจำปีงบประมาณ พ.ศ. 2566) ข้อมูล ณ วันที่ 16 ม.ค.66

โครงการจ้างแรงงานชลประทาน เพื่อช่วยเหลือเกษตรกร ประจำปีงบประมาณ

พ.ศ. 2566 รวมระยะเวลาการจ้างงาน 3-10 เดือน มีแผนการจ้างจำนวน 86,000 คน

ปัจจุบันมีการจ้างแรงงานไปแล้ว จำนวน 24,941 คน คิดเป็นร้อยละ 29.00



คุณภาพน้ำ (วันที่ 8 ก.พ. 66 เวลา 07.00 น.)

(หน่วย : กรัม/ลิตร)

แม่น้ำ	สถานีเฝ้าระวัง	เกณฑ์เฝ้าระวัง	ค่าความเค็ม
เจ้าพระยา	ประปาสำแล จ.ปทุมธานี	0.25	0.17 (ปกติ)
	วัดบางแตน	1.00	0.06 (ปกติ)
ท่าจีน	ด้านนอกคลองจินดา	0.75	0.31 (ปกติ)
	ด้านในคลองจินดา	0.75	0.27 (ปกติ)
แม่กลอง	ปากคลองดำเนินสะดวก	2.00	0.14 (ปกติ)

ผลจัดสรรน้ำฤดูแล้งปี 2565/66 และผลการเพาะปลูกข้าวนาปรัง

ผลจัดสรรน้ำฤดูแล้งปี 2565/66 (ข้อมูล ณ วันที่ 7 ก.พ.66)

ทั้งประเทศ แผนจัดสรรน้ำ 27,685 ล้าน ลบ.ม. จัดสรรน้ำไปแล้ว 12,412 ล้าน ลบ.ม. (45%)

คงเหลือปริมาณน้ำที่ต้องจัดสรรอีก 15,273 ล้าน ลบ.ม. (55%)

ลุ่มน้ำเจ้าพระยา แผนจัดสรรน้ำ 9,100 ล้าน ลบ.ม. จัดสรรน้ำไปแล้ว 4,264 ล้าน ลบ.ม. (47%)

คงเหลือปริมาณน้ำที่ต้องจัดสรรอีก 4,836 ล้าน ลบ.ม. (53%)

ลุ่มน้ำแม่กลอง แผนจัดสรรน้ำ 5,500 ล้าน ลบ.ม. จัดสรรน้ำไปแล้ว 770 ล้าน ลบ.ม. (15%)

คงเหลือปริมาณน้ำที่ต้องจัดสรรอีก 4,730 ล้าน ลบ.ม. (85%)

การเพาะปลูกข้าวนาปรัง ปี 2565/66 (ข้อมูล ณ วันที่ 1 ก.พ.66)

ทั้งประเทศ แผนเพาะปลูกข้าวนาปรัง 10.42 ล้านไร่ เพาะปลูกไปแล้ว 8.47 ล้านไร่ (81%)

ลุ่มน้ำเจ้าพระยา แผนเพาะปลูกข้าวนาปรัง 6.64 ล้านไร่ เพาะปลูกไปแล้ว 5.82 ล้านไร่ (88%)

ลุ่มน้ำแม่กลอง แผนเพาะปลูกข้าวนาปรัง 0.84 ล้านไร่ เพาะปลูกไปแล้ว 0.09 ล้านไร่ (11%)

กิจกรรมและการให้ความช่วยเหลือของกรมชลประทาน

- โครงการส่งน้ำและบำรุงรักษายมน่าน สำนักงานชลประทานที่ 3 ดำเนินการกำจัดวัชพืช ณ บริเวณคลองส่งน้ำและคลองระบายน้ำ ตำบลท่าทอง อำเภอเมืองจังหวัดพิษณุโลก เพื่อลดปัญหาสิ่งกีดขวางทางน้ำและช่วยเพิ่มประสิทธิภาพการส่งน้ำให้กับพื้นที่การเกษตรในช่วงฤดูแล้ง

- โครงการชลประทานปทุมธานี สำนักงานชลประทานที่ 11 ลงพื้นที่กำจัดวัชพืช ณ บริเวณสะพานถนนติวานนท์ ต.บางกะดี อ.เมือง จ.ปทุมธานี เพื่อเพิ่มประสิทธิภาพในการระบายน้ำ รวมถึงรักษาความสะอาดและลดปัญหาน้ำเน่าเสีย

- โครงการส่งน้ำและบำรุงรักษาสองพี่น้อง สำนักงานชลประทานที่ 12 ดำเนินการกำจัดวัชพืชและสิ่งกีดขวางทางน้ำ บริเวณคลองบึงบ้านโพธิ์ ตำบลบึงบ้านโพธิ์ อำเภอเมือง จังหวัดสุพรรณบุรี เพื่อกำจัดวัชพืชและสิ่งกีดขวางทางน้ำเป็นการเพิ่มประสิทธิภาพการระบายน้ำ

