

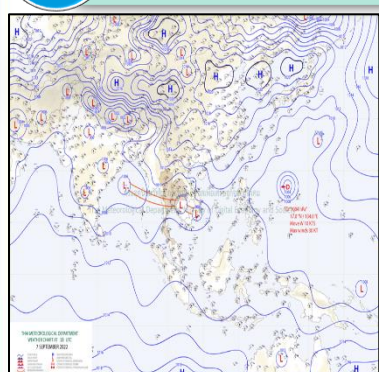
รายงานสถานการณ์น้ำฉบับผู้บริหาร

ศูนย์ปฏิบัติการน้ำอัจฉริยะ โทร. 02 669 2560 E-mail : wmsc.1460@gmail.com



วันพฤหัสบดีที่ 8 กันยายน 2565

สภาพภูมิอากาศ และปริมาณฝน (วันที่ 8 ก.ย. 65 เวลา 06.00 น.)

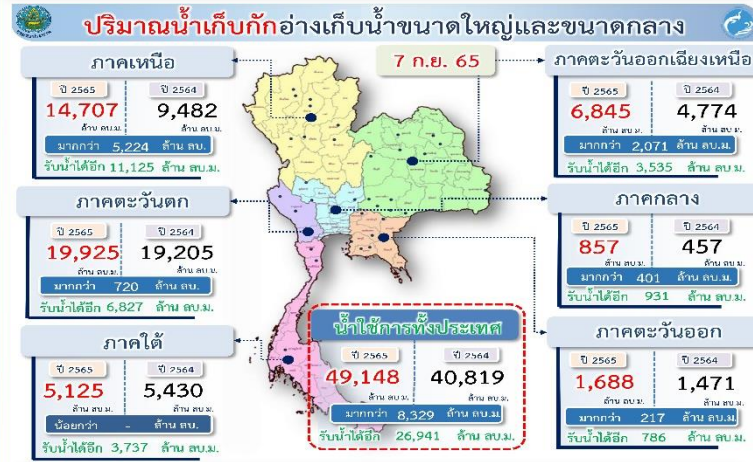


บริเวณความกดอากาศสูงจากประเทศจีนแผ่ลงมาปกคลุมประเทศไทยตอนบน และภาคตะวันออกเฉียงเหนือตอนบน ส่งผลทำให้ร่องมรสุมกำลังแรงเลื่อนลงมาพาดผ่านภาคกลาง ภาคตะวันออก และภาคตะวันออกเฉียงเหนือตอนล่าง และภาคตะวันออกเฉียงเหนือตอนล่าง เข้าสู่หย่อมความกดอากาศต่ำบริเวณประเทศกัมพูชาและเวียดนามตอนใต้ ทำให้บริเวณภาคเหนือ ภาคตะวันออกเฉียงเหนือ ภาคกลาง รวมทั้งกรุงเทพฯ และปริมณฑล ภาคตะวันออก และภาคใต้ เกิดฝนตกหนักถึงหนักมากบางแห่ง

ปริมาณฝนตก 24 ชั่วโมงที่ผ่านมาสูงสุด 3 ลำดับ ได้แก่ อ.คลองใหญ่ จ.ตราด 209.2 มม. อ.เขาคิชฌกูฏ จ.จันทบุรี 204.8 มม. และ อ.คลองใหญ่ จ.ตราด 204.4 มม.

แหล่งที่มา สำนักงานทรัพยากรน้ำแห่งชาติ (สทนช.)

ปริมาณน้ำ เก็บกัก อ่างเก็บน้ำขนาดใหญ่และขนาดกลาง



สถานการณ์น้ำ 4 เขื่อนหลักกลุ่มเจ้าพระยา (ข้อมูล ณ วันที่ 8 ก.ย. 65)

สภาพน้ำในอ่างเก็บน้ำ ภูมิพล สิริกิติ์ แควน้อยฯ และป่าสักฯ วันที่ 8 กันยายน 2565

อ่างเก็บน้ำ	ปริมาณน้ำในอ่างฯ		ปริมาณน้ำใช้การได้		ปริมาณน้ำไหลลงอ่างฯ		ปริมาณน้ำระบาย		รับน้ำได้อีก
	ปริมาณน้ำ	% ความจุ	ปริมาณน้ำ	% ใช้การ	วัน	เมื่อวาน	วัน	เมื่อวาน	
ภูมิพล	7,179	53	3,379	35	45.67	24.74	2.00	2.00	6,283
สิริกิติ์	5,465	57	2,615	39	30.26	24.37	5.92	6.00	4,045
ภูมิพล+สิริกิติ์	12,644	55	5,994	37	75.93	49.11	7.92	8.00	10,328
แควน้อยฯ	681	73	638	71	11.66	9.38	17.28	17.93	258
ป่าสักชลสิทธิ์	318	33	315	33	27.48	24.00	25.97	25.92	642
รวมทั้งหมด	13,643	55	6,947	38	115.07	82.48	51.17	51.85	11,228

หมายเหตุ: () คือ ปริมาณน้ำเก็บกักปกติ (หน่วย : ล้าน ลบ.ม.)

กิจกรรมและการให้ความช่วยเหลือของกรมชลประทาน

ส่วนเครื่องจักรกล สำนักงานชลประทานที่ 12 ลงพื้นที่ติดตามงานสนับสนุนเครื่องสูบน้ำ ร่วมกับโครงการส่งน้ำและบำรุงรักษาฝักไข่ เพื่อเร่งการระบายน้ำที่ท่วมขังนาข้าวของเกษตรกร และประชาชน เพื่อลดความเสียหายที่เกิดขึ้นกับเกษตรกรและประชาชนให้ได้มากที่สุด

สถานการณ์น้ำท่า กรมชลประทาน (ข้อมูล วันที่ 8 ก.ย. 65 เวลา 06.00น.)

สถานี	แม่น้ำ	ชื่อ ทิวัง	ระดับเฉลี่ย (เมตร)	ความจุ (ลบ.ม./วินาที)	ระดับน้ำ (เมตร)	ปริมาณน้ำ (ลบ.ม./วินาที)	(+)/(-)ค่า กว้าง/แคบ (เมตร)	แนวโน้ม
Y.16	ยม	อ. บางระจักษ์ จ. สิงหนคร	7.30	239.00	7.52	256.10	0.22	ลดลง
Y.64	ยม	อ. บางระจักษ์ จ. สิงหนคร	6.40	352.00	6.56	376.10	0.16	ลดลง
E.66A	ชี	อ. จันทรา จ. ร้อยเอ็ด	11.60	721.00	11.41	706.90	-0.19	เพิ่มขึ้น
E.20A	ชี	อ. มหาชนะชัย จ. ยโสธร	10.00	1,100.00	9.89	1,073.97	-0.11	ทรงตัว
E.18	ชี	อ. พึ่งช้างหลวง จ. ร้อยเอ็ด	9.80	1,010.00	8.61	819.13	-1.19	เพิ่มขึ้น
E.95	ชี	อ. เขื่อนชัยภูมิ จ. ร้อยเอ็ด	7.50	860.00	7.36	828.40	-0.14	ลดลง
E.97	ชี	อ. คำเขื่อนแก้ว จ. ยโสธร	12.50	1,068.00	11.64	918.39	-0.86	ทรงตัว
E.98	ชี	อ. เขื่อนเงิน จ. สุรินทร์	10.00	1,075.00	9.84	1,035.00	-0.16	เพิ่มขึ้น
M.7	มูล	อ. เมืองสุรินทร์ จ. สุรินทร์	7.00	2,300.00	6.85	2,210.00	-0.15	เพิ่มขึ้น
M.4	มูล	อ. สุรินทร์ จ. สุรินทร์	8.00	785.00	7.46	696.40	-0.54	เพิ่มขึ้น
C.35	เจ้าพระยา	อ. พระนครศรีอยุธยา จ. พระนครศรีอยุธยา	4.35	1,155.00	3.74	990.00	-0.61	ลดลง
C.36	คลองโผงเผง	อ. บางบาล จ. พระนครศรีอยุธยา	4.36	420.00	4.81	539.00	0.45	ลดลง
C.67	น้อย	อ. เสนา จ. พระนครศรีอยุธยา	2.75	-	4.24	-	1.49	ลดลง
C.68	น้อย	อ. เสนา จ. พระนครศรีอยุธยา	3.20	-	3.36	-	0.16	ลดลง
Z.11	คลองประมง	อ. บางพลี จ. ราชบุรี	6.57	232.00	6.59	233.40	0.02	เพิ่มขึ้น
Z.13	จันทบุรี	อ. ระยอง จ. จันทบุรี	6.02	228.40	5.91	219.50	-0.11	เพิ่มขึ้น

สรุปพื้นที่ที่ประสบอุทกภัย กรมชลประทาน (วันที่ 8 ก.ย. 65)

พื้นที่ประสบอุทกภัยปี 2565 สาเหตุเนื่องจากอิทธิพล ร่องมรสุม และพายุ ดังนี้

- พายุดีเปรสชัน "มูหลาน" ที่อ่อนกำลังลงเป็นหย่อมความกดอากาศต่ำกำลังแรง และเคลื่อนเข้าปกคลุมประเทศไทยตอนบน ประเทศเมียนมาตอนบน และประเทศไทยตอนบน (วันที่ 11-13 ส.ค.65)
- ร่องมรสุมพาดผ่านตอนบนของภาคเหนือ และประเทศไทยตอนบน เข้าสู่หย่อมความกดอากาศต่ำบริเวณประเทศเมียนมาตอนบน ประกอบกับมรสุมตะวันตกเฉียงใต้ที่พัดปกคลุมทะเลอันดามัน ประเทศไทย และอ่าวไทย มีกำลังปานกลาง (วันที่ 20-22 ส.ค.65)
- พายุดีเปรสชัน "หมาฮอน" ที่อ่อนกำลังลงเป็นหย่อมความกดอากาศต่ำกำลังแรงบริเวณประเทศไทยตอนบน (วันที่ 24-26 ส.ค.65)

ส่งผลทำให้พื้นที่ได้รับผลกระทบรวม 35 จังหวัด ดังนี้

- ❖ จังหวัดที่เข้าสู่ภาวะปกติ 22 จังหวัด จังหวัดเชียงใหม่ แม่ฮ่องสอน ลำปาง พะเยา น่าน พิษณุโลก อุตรดิตถ์ ตาก พิจิตร เลย นครราชสีมา บุรีรัมย์ ตราด จันทบุรี สระแก้ว ฉะเชิงเทรา ปราจีนบุรี เพชรบูรณ์ นครนายก ระนอง ภูเก็ต และสระบุรี
- ❖ จังหวัดที่ประสบอุทกภัย 13 จังหวัด ได้แก่ จังหวัดเชียงราย อุตรดิตถ์ ขอนแก่น ชัยภูมิ ร้อยเอ็ด มหาสารคาม ยโสธร อุบลราชธานี ลพบุรี พระนครศรีอยุธยา อ่างทอง สุพรรณบุรี และระยอง

สถานการณ์น้ำในลุ่มน้ำเจ้าพระยา (วันที่ 8 ก.ย. 65)

แม่น้ำปิง สถานี P.17 อ.บรรพตพิสัย จ.นครสวรรค์ ปริมาณน้ำไหลผ่าน 167 ลบ.ม./วินาที (เมื่อวาน 131 ลบ.ม./วินาที) ระดับน้ำ +34.90 มรทก. ต่ำกว่าตลิ่ง 5.06 ม.

แม่น้ำน่าน สถานี N.67 อ.ชุมแสง จ.นครสวรรค์ ปริมาณน้ำไหลผ่าน 931 ลบ.ม./วินาที (เมื่อวาน 941 ลบ.ม./วินาที) ระดับน้ำ +25.45 มรทก. ต่ำกว่าตลิ่ง 2.85 ม.

แม่น้ำเจ้าพระยา สถานี C.2 อ.เมือง จ.นครสวรรค์ ปริมาณน้ำไหลผ่าน 1,429 ลบ.ม./วินาที (เมื่อวาน 1,447 ลบ.ม./วินาที) ระดับน้ำ +21.46 มรทก. ต่ำกว่าตลิ่ง 4.74 ม.

เขื่อนเจ้าพระยา สถานี C.13 อ.สรรพยา จ.ชัยนาท ปริมาณน้ำไหลผ่าน 1,448 ลบ.ม./วินาที (เมื่อวาน 1,464 ลบ.ม./วินาที) ระดับน้ำเหนือเขื่อน +14.67 มรทก. (เมื่อวาน +14.87 มรทก.) ระดับน้ำท้ายเขื่อน 12.64 มรทก.

แม่น้ำป่าสัก เขื่อนป่าสักชลสิทธิ์ ระบาย 300.52 ลบ.ม./วินาที (เมื่อวาน 300.01 ลบ.ม./วินาที) ท้ายเขื่อนพระรามหกที่สถานีวัดน้ำ S.26 ปริมาณน้ำไหลผ่าน 401.28 ลบ.ม./วินาที (เมื่อวาน 408.26 ลบ.ม./วินาที)

แม่น้ำเจ้าพระยา C.29A อ.บางไทร จ.พระนครศรีอยุธยา ปริมาณน้ำไหลผ่านเฉลี่ย 1,895 ลบ.ม./วินาที (เมื่อวาน 1,634 ลบ.ม./วินาที)

