

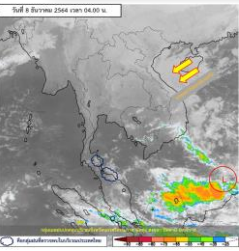
รายงานสถานการณ์น้ำฉบับผู้บริหาร

ศูนย์ปฏิบัติการน้ำอัจฉริยะ โทร. 02 669 2560 E-mail : wmsc.1460@gmail.com

วันพุธที่ 8 ธันวาคม 2564



สภาพภูมิอากาศ และปริมาณฝน (วันที่ 8 ธ.ค.64 เวลา 06.00 น.)



ลำดับที่	อำเภอ	จังหวัด	ปริมาณฝนสะสม (มม.)
1	จุฬารักษ์	นครศรีธรรมราช	23.5
2	ปะทิว	ชุมพร	13.5
3	ท่าแซะ	ชุมพร	9.0
4	ลานสกา	นครศรีธรรมราช	7.5
5	ร่อนพิบูลย์	นครศรีธรรมราช	7.0

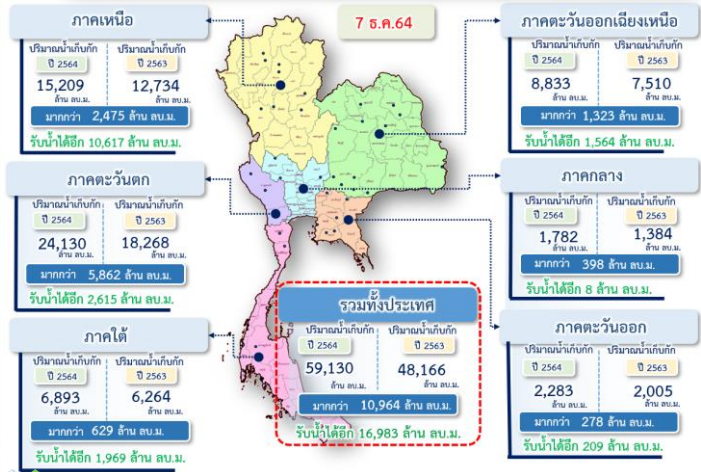
หมายเหตุ แหล่งที่มาสำนักงานทรัพยากรน้ำแห่งชาติ (สทนช.)

บริเวณความกดอากาศสูงหรือมวลอากาศเย็นที่ปกคลุมประเทศไทยเริ่มมีกำลังอ่อนลง ลักษณะเช่นนี้ทำให้บริเวณประเทศไทยตอนบนมีหมอกบางในตอนเช้า แต่ยังคงมีอากาศเย็นถึงหนาวในภาคเหนือ และภาคตะวันออกเฉียงเหนือ ส่วนภาคกลาง และภาคตะวันออกมีอากาศเย็น สำหรับมรสุมตะวันออกเฉียงเหนือที่พัดปกคลุมอ่าวไทย และภาคใต้มีกำลังอ่อนลง ลักษณะเช่นนี้ทำให้ภาคใต้มีฝนบางแห่งทางตอนล่างของภาค

สถานการณ์น้ำท่า สถานีหลักกรมชลประทาน (ข้อมูล ณ วันที่ 8 ธ.ค.64)

สถานี	ที่ตั้ง	ระดับตลิ่ง (เมตร)	ความจุ (ลบ.ม./วินาที)	ระดับน้ำ (เมตร)	ปริมาณน้ำ (ลบ.ม./วินาที)	(+)สูง/(-)ต่ำกว่าตลิ่ง (เมตร)
E.98	อ.เขื่องใน จ.อุบลราชธานี	10.00	1075.00	9.45	939.00	-0.55
M.4	อ.ท่าตูม จ.สุรินทร์	6.30	550.0	3.87	229.00	-2.43
T.13	อ.สองพี่น้อง จ.สุพรรณบุรี	2.40	-	2.67	-	0.27
T.1	อ.นครชัยศรี จ.นครปฐม	1.66	-	1.55	-	-0.11
X.53A	อ.เมืองชุมพร จ.ชุมพร	9.30	158.00	3.40	11.00	-5.90
X.203	อ.เมืองนครศรีธรรมราช จ.นครศรีธรรมราช	10.80	52.00	9.13	8.80	-1.67
X.285	อ.เมืองนครศรีธรรมราช จ.นครศรีธรรมราช	3.20	-	1.47	-	-1.73

ปริมาณน้ำ เก็บกัก อ่างเก็บน้ำขนาดใหญ่และขนาดกลาง (ข้อมูล ณ วันที่ 7 ธ.ค.64)



สถานการณ์น้ำ 4 เขื่อนหลักกลุ่มเจ้าพระยา (ข้อมูล ณ วันที่ 8 ธ.ค.64)

สภาพน้ำในอ่างเก็บน้ำ ภูมิพล สิริกิติ์ แควน้อยฯ และป่าสักฯ วันที่ 8 ธันวาคม 2564

อ่างเก็บน้ำ	ปริมาณน้ำในอ่างฯ		ปริมาณน้ำใช้การได้		ปริมาณน้ำไหลลงอ่างฯ		ปริมาณน้ำระบาย		รับน้ำได้อีก
	ปริมาณน้ำ	% ความจุ	ปริมาณน้ำ	% ใช้การ	วันนี้	เมื่อวาน	วันนี้	เมื่อวาน	
ภูมิพล	8,412	62	4,612	48	5.91	8.04	14.50	14.50	5,050
สิริกิติ์	4,481	47	1,631	24	2.70	2.60	5.65	5.55	5,029
ภูมิพล+สิริกิติ์	12,893	56	6,243	38	8.61	10.64	20.15	20.05	10,079
แควน้อยฯ	919	98	876	98	0.80	0.81	3.02	3.02	20
ป่าสักชลสิทธิ์	953	99	950	99	0.00	0.00	1.51	1.49	7
รวมทั้งหมด	14,765	59	8,069	44	9.41	11.45	24.68	24.57	10,106

*หมายเหตุ: () คือ เก็บตามจุดเก็บกักปกติ

(หน่วย : ล้าน ลบ.ม.)

กิจกรรมและการให้ความช่วยเหลือของกรมชลประทาน

โครงการส่งน้ำและบำรุงรักษาพระยาบรรลือ สำนักงานชลประทานที่ 11 ลงพื้นที่ดำเนินการกำจัดวัชพืชและผักตบชวา ณ คลองพระอุดม ตำบลบ้านม้า อำเภอบางไทร จังหวัดพระนครศรีอยุธยา โดยมีวัตถุประสงค์เพื่อเพิ่มประสิทธิภาพการระบายน้ำ และแก้ไขปัญหาความเดือดร้อนเรื่องน้ำให้กับประชาชน

สรุปพื้นที่ประสบอุทกภัย กรมชลประทาน (ข้อมูล ณ วันที่ 7 ธ.ค.64)

พื้นที่ประสบอุทกภัยปี 2564 สาเหตุเนื่องจากอิทธิพล ดังนี้
จากอิทธิพลของมรสุมตะวันออกเฉียงเหนือพัดปกคลุมอ่าวไทยและภาคใต้มีกำลังแรง (วันที่ 10-13 พ.ย.64) และอิทธิพลของลมตะวันตกและลมตะวันออกเฉียงเหนือพัดปกคลุมภาคใต้และอ่าวไทยมีกำลังแรง (วันที่ 23-25 พ.ย.64) ต่อเนื่องจนถึงหย่อมความกดอากาศต่ำกำลังแรงที่ปกคลุมทะเลจีนใต้ตอนล่างเคลื่อนเข้าสู่แนวร่องมรสุม ที่พัดผ่านภาคใต้ตอนล่างประกบกับมรสุมตะวันออกเฉียงเหนือกำลังค่อนข้างแรงพัดปกคลุมอ่าวไทยและภาคใต้ (วันที่ 29 พ.ย.-25 ธ.ค. 64)

ส่งผลทำให้พื้นที่ได้รับผลกระทบรวม 53 จังหวัด ดังนี้

- ❖ **พื้นที่ที่เคยประสบปัญหาอุทกภัย และเข้าสู่ภาวะปกติแล้ว 49 จังหวัด** ได้แก่ จังหวัด 1.เชียงราย 2.เลย 3.กำแพงเพชร 4.ตาก 5.เชียงใหม่ 6.ลำปาง 7.ลำพูน 8.นครสวรรค์ 9.พิจิตร 10.สุโขทัย 11.แพร่ 12.เพชรบูรณ์ 13.ขอนแก่น 14.ยโสธร 15.มหาสารคาม 16.นครราชสีมา 17.กาฬสินธุ์ 18.พะเยา 19.สมุทรปราการ 20.ชลบุรี 21.สระแก้ว 22.ระยอง 23.จันทบุรี 24.พังงา 25.ตราด 26.ชัยภูมิ 27.สระบุรี 28.กาญจนบุรี 29.ปราจีนบุรี 30.ฉะเชิงเทรา 31.สิงห์บุรี 32.ลพบุรี 33.พระนครศรีอยุธยา 34.ชัยนาท 35.อุทัยธานี 36.อ่างทอง 37.นนทบุรี 38.เพชรบุรี 39.ประจวบคีรีขันธ์ 40.ระนอง 41.สตูล 42.พิษณุโลก 43.สงขลา 44.ตรัง 45.พัทลุง 46.ชุมพร 47.นราธิวาส 48.ร้อยเอ็ด และ 49.อุบลราชธานี
- ❖ **พื้นที่ประสบอุทกภัย 4 จังหวัด** ได้แก่ จังหวัด 1.นครปฐม 2.สุพรรณบุรี 3.ราชบุรี และ 4.นครศรีธรรมราช

สถานการณ์น้ำในกลุ่มน้ำเจ้าพระยา (ข้อมูล ณ วันที่ 8 ธ.ค.64)

แม่น้ำปิง สถานี P.17 อ.บรรพตพิสัย จ.นครสวรรค์ ปริมาณน้ำไหลผ่าน 41 ลบ.ม./วินาที (เมื่อวาน 39 ลบ.ม./วินาที) ระดับน้ำ +34.16 ม.รทก. ต่ำกว่าตลิ่ง 5.66 ม.

แม่น้ำน่าน สถานี N.67 อ.ชุมแสง จ.นครสวรรค์ ปริมาณน้ำไหลผ่าน 169 ลบ.ม./วินาที (เมื่อวาน 174 ลบ.ม./วินาที) ระดับน้ำ +19.32 ม.รทก. ต่ำกว่าตลิ่ง 8.98 ม.

แม่น้ำเจ้าพระยา สถานี C.2 อ.เมือง จ.นครสวรรค์ ปริมาณน้ำไหลผ่าน 253 ลบ.ม./วินาที (เมื่อวาน 290 ลบ.ม./วินาที) ระดับน้ำ +17.39 ม.รทก. ต่ำกว่าตลิ่ง 8.81 ม.

เขื่อนเจ้าพระยา สถานี C.13 อ.สรรพยา จ.ชัยนาท ปริมาณน้ำไหลผ่าน 80 ลบ.ม./วินาที (เมื่อวาน 92 ลบ.ม./วินาที) ระดับน้ำเหนือเขื่อน +15.91 ม.รทก. (เมื่อวาน +16.09 ม.รทก.) ระดับน้ำท้ายเขื่อน 5.49 ม.รทก. **รับน้ำฝั่งตะวันตก** 109 ลบ.ม./วินาที (เมื่อวาน 145 ลบ.ม./วินาที) / **รับน้ำฝั่งตะวันออก** 80 ลบ.ม./วินาที (เมื่อวาน 81 ลบ.ม./วินาที) **รวมรับน้ำ 2 ฝั่ง** 189 ลบ.ม./วินาที (เมื่อวาน 226 ลบ.ม./วินาที)

แม่น้ำป่าสัก เขื่อนป่าสักชลสิทธิ์ ระบาย 17.47 ลบ.ม./วินาที (เมื่อวาน 17.28 ลบ.ม./วินาที) ระบายท้ายเขื่อนพระรามหก 0.00 ลบ.ม./วินาที (เมื่อวาน 0.00 ลบ.ม./วินาที)

แม่น้ำเจ้าพระยา C.29A อ.บางไทร จ.พระนครศรีอยุธยา ปริมาณน้ำไหลผ่านเฉลี่ย 182 ลบ.ม./วินาที (เมื่อวาน 214 ลบ.ม./วินาที)

แม่น้ำท่าจีน สถานี T.1 อ.นครชัยศรี จ.นครปฐม (ระดับตลิ่ง 1.66 ม.รทก.) มีระดับน้ำ +1.55 ม.รทก. ต่ำกว่าตลิ่ง - 0.11 ม. (เมื่อวาน +1.47 ม.รทก.)

