

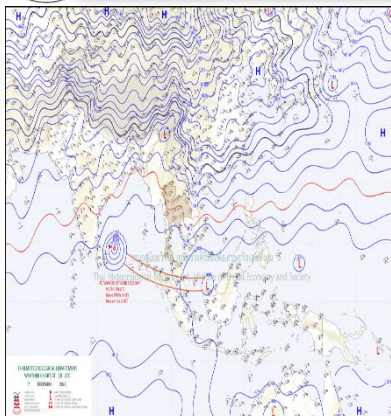
รายงานสถานการณ์น้ำ

ศูนย์ปฏิบัติการน้ำอัจฉริยะ โทร. 02 669 2560 E-mail : wmsc.1460@gmail.com



วันพฤหัสบดีที่ 8 ธันวาคม 2565

สภาพภูมิอากาศ และปริมาณฝน (วันที่ 8 ธ.ค. 65 เวลา 06.00 น.)



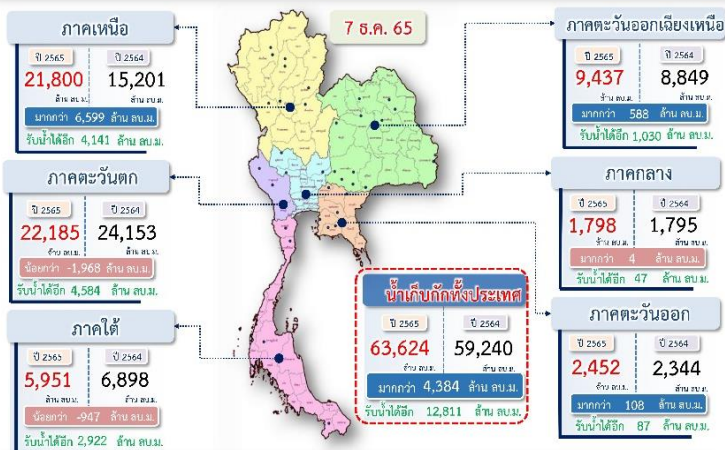
บริเวณความกดอากาศสูงหรือมวลอากาศเย็นกำลังปานกลางจากประเทศจีนยังคงปกคลุมประเทศไทยตอนบนและทะเลจีนใต้ ทำให้ประเทศไทยตอนบนมีอากาศเย็นในตอนเช้า ในขณะที่ลมตะวันออกเฉียงใต้พัดปกคลุมประเทศไทยตอนบน ทำให้บริเวณดังกล่าวมีฝนเล็กน้อยบางแห่งเกิดขึ้นได้ สำหรับมรสุมตะวันออกเฉียงเหนือกำลังปานกลางและลมตะวันออกเฉียงใต้พัดปกคลุมอ่าวไทยและภาคใต้ ในขณะที่ร่องมรสุมพาดผ่านตอนล่างของภาคใต้และประเทศมาเลเซีย ประกอบกับหย่อมความกดอากาศต่ำที่ปกคลุมบริเวณเกาะบอร์เนียวจะเคลื่อนผ่านประเทศมาเลเซียลงสู่ทะเลอันดามันตอนล่างและช่องแคบมะละกา ลักษณะเช่นนี้ทำให้ ในช่วงวันที่ 8-11 ธ.ค. 65 ภาคใต้ตอนล่างมีฝนหนักถึงหนักมาก

ปริมาณฝนตก 24 ชั่วโมงที่ผ่านมาสูงสุด 3 ลำดับ ได้แก่ อ.เมืองพัทลุง จ.พัทลุง 79.6 มม.

อ.ปลายพระยา จ.กระบี่ 50.0 มม. และ อ.ระนอง จ.สงขลา 47.8 มม.

แหล่งที่มา สำนักงานทรัพยากรน้ำแห่งชาติ (สทนช.)

ปริมาณน้ำ **เกินกัก** อ่างเก็บน้ำขนาดใหญ่และขนาดกลาง



สถานการณ์น้ำท่า กรมชลประทาน (ข้อมูล วันที่ 8 ธ.ค. 65 เวลา 06.00น.)

สถานี	แม่น้ำ	ที่ตั้ง	ระดับตั้ง (เมตร)	ความจุ (ลบ.ม./วินาที)	ระดับน้ำ (เมตร)	ปริมาณน้ำ (ลบ.ม./วินาที)	(+)สูง/(-)ต่ำ (เมตร)	แนวโน้ม	
M.186	ลำจักราช	อ.จักราช	จ. นครราชสีมา	3.60	52.00	2.88	12.40	-0.72	ลดลง
E.98	ชี	อ. เชิงเนิน	จ. อุบลราชธานี	10.00	1,075.00	7.75	600.00	-2.25	ลดลง
T.13	ท่าจีน	อ. สองพี่น้อง	จ. สุพรรณบุรี	2.40	-	2.82	-	0.42	ลดลง
T.15	ท่าจีน	อ. สองพี่น้อง	จ. สุพรรณบุรี	3.40	-	2.56	-	-0.84	ลดลง
T.1	ท่าจีน	อ. นครชัยศรี	จ. นครปฐม	1.66	-	1.70	-	0.04	ลดลง
X.64	คลองท่ามะ	อ. ท่ามะ	จ. ชุมพร	17.13	462.50	15.08	253.20	-2.05	ลดลง
X.158	คลองท่ามะ	อ. ท่ามะ	จ. ชุมพร	11.50	721.00	9.59	444.90	-1.91	ลดลง
X.180	คลองท่ามะ	อ. เมืองชุมพร	จ. ชุมพร	3.80	191.00	3.07	143.20	-0.73	ลดลง
X.203	คลองท่าดี	อ. เมืองนครศรีธรรมราช	จ. นครศรีธรรมราช	10.50	37.85	9.75	20.63	-0.75	ลดลง
X.10A	ปัตตานี	อ. เมืองปัตตานี	จ. ปัตตานี	1.35	-	0.33	-	-1.02	ลดลง
X.68	คลองท่าแค	อ. เมืองพัทลุง	จ. พัทลุง	15.60	47.50	14.31	16.20	-1.29	ลดลง
X.265	คลองลำ	อ. เมืองพัทลุง	จ. พัทลุง	8.00	-	7.20	-	-0.80	เพิ่มขึ้น
X.275	แม่น้ำปัตตานี	อ. เมืองปัตตานี	จ. ปัตตานี	2.00	-	1.73	-	-0.27	เพิ่มขึ้น



สรุปพื้นที่ประสบอุทกภัย กรมชลประทาน (วันที่ 8 ธ.ค. 65)

พื้นที่ได้รับผลกระทบรวม 63 จังหวัด ดังนี้

- ❖ จังหวัดที่เข้าสู่ภาวะปกติ 60 จังหวัด ได้แก่ จังหวัดแม่ฮ่องสอน เชียงใหม่ น่าน ลำพูน พะเยา ลำปาง เชียงราย อุดรดิตต์ พิษณุโลก นครสวรรค์ พิจิตร สุโขทัย กำแพงเพชร ตาก อุตรธานี เลยหนองบัวลำภูหนองคายขอนแก่นกาฬสินธุ์ชัยภูมิมหาสารคามยโสธรอุบลราชธานีศรีสะเกษนครราชสีมาสุรินทร์บุรีรัมย์ร้อยเอ็ดนครนายกปราจีนบุรีฉะเชิงเทราจันทบุรีชลบุรีระยองตราดสระแก้วลพบุรีเพชรบูรณ์สระบุรีสมุทรปราการปทุมธานีชัยนาทอ่างทองสิงห์บุรีพระนครศรีอยุธยาอุทัยธานีกาญจนบุรีประจวบคีรีขันธ์ชุมพรระนองภูเก็ตสุราษฎร์ธานีสตูลตรังพัทลุงสงขลาปัตตานียะลาและนราธิวาส
- ❖ จังหวัดที่ประสบอุทกภัย 3 จังหวัด ได้แก่ จังหวัดสุพรรณบุรี นครปฐม และนครศรีธรรมราช

สถานการณ์น้ำ 4 เขื่อนหลักกลุ่มเจ้าพระยา (ข้อมูล ณ วันที่ 8 ธ.ค. 65)

สภาพน้ำในอ่างเก็บน้ำ ภูมิพล สิริกิตี แคว้นน้อยยา และป่าสัก วันที่ 8 ธันวาคม 2565

อ่างเก็บน้ำ	ปริมาณน้ำในอ่างฯ		ปริมาณน้ำใช้การได้		ปริมาณน้ำไหลลงอ่างฯ		ปริมาณน้ำระบาย		รับน้ำได้อีก
	ปริมาณน้ำ	% ความจุ	ปริมาณน้ำ	% ใช้การ	วันนี้	เมื่อวาน	วันนี้	เมื่อวาน	
ภูมิพล	12,156	90	8,356	86	10.75	7.85	10.00	13.00	1,306
สิริกิตี	6,740	71	3,890	58	4.71	3.91	14.99	12.00	2,770
ภูมิพล+สิริกิตี	18,896	82	12,246	75	15.46	11.76	24.99	25.00	4,076
แคว้นน้อยยา	931	99	888	99	2.64	1.77	3.46	2.59	8
ป่าสักชลสิทธิ์	967	101	964	101	2.57	1.57	4.33	2.62	0
รวมทั้งหมด	20,794	84	14,098	78	20.67	15.10	32.78	30.21	4,084

หมายเหตุ: () คือ เกินความจุอ่างเก็บน้ำ (หน่วย : ล้าน ลบ.ม.)

กิจกรรมและการให้ความช่วยเหลือของกรมชลประทาน

สำนักงานชลประทานที่ 17 ลงพื้นที่ดำเนินการวางกระสอบทรายภายในบริเวณฟาร์มตัวอย่างฯ รอดันบาดู อันเนื่องมาจากพระราชดำริ ต.กะลุวอ อ.เมืองนราธิวาส จังหวัดนราธิวาส และบริเวณหน้าค่ายทหารกรมหลวงนราธิวาสราชนครินทร์ กองพันทหารราบที่ 3 กรมทหารราบที่ 151 ตำบลมะรือเบ้อ อ.เขาชะเมา อ.เมืองนราธิวาส เพื่อช่วยในการบรรเทาอุทกภัยและเตรียมความพร้อมรับสถานการณ์อุทกภัย

สถานการณ์น้ำในลุ่มน้ำเจ้าพระยา (วันที่ 8 ธ.ค. 65)

แม่น้ำปิง สถานี P.17 อ.บรรพตพิสัย จ.นครสวรรค์ ปริมาณน้ำไหลผ่าน 179 ลบ.ม./วินาที (เมื่อวาน 185 ลบ.ม./วินาที) ระดับน้ำ +35.40 ม.รทก. ต่ำกว่าตลิ่ง 4.35 ม.

แม่น้ำน่าน สถานี N.67 อ.ชุมแสง จ.นครสวรรค์ ปริมาณน้ำไหลผ่าน 259 ลบ.ม./วินาที (เมื่อวาน 257 ลบ.ม./วินาที) ระดับน้ำ +20.17 ม.รทก. ต่ำกว่าตลิ่ง 8.13 ม.

แม่น้ำเจ้าพระยา สถานี C.2 อ.เมือง จ.นครสวรรค์ ปริมาณน้ำไหลผ่าน 477 ลบ.ม./วินาที (เมื่อวาน 510 ลบ.ม./วินาที) ระดับน้ำ +18.34 ม.รทก. ต่ำกว่าตลิ่ง 7.36 ม.

เขื่อนเจ้าพระยา สถานี C.13 อ.สรรพยา จ.ชัยนาท ปริมาณน้ำไหลผ่าน 217 ลบ.ม./วินาที (เมื่อวาน 316 ลบ.ม./วินาที) ระดับน้ำเหนือเขื่อน +16.50 ม.รทก. (เมื่อวาน +16.50 ม.รทก) ระดับน้ำท้ายเขื่อน 6.67 ม.รทก.

แม่น้ำป่าสัก เขื่อนป่าสักชลสิทธิ์ ระบาย 50.12 ลบ.ม./วินาที (เมื่อวาน 30.35 ลบ.ม./วินาที) เขื่อนพระรามหกปริมาณน้ำไหลผ่าน 533 ลบ.ม./วินาที (เมื่อวาน 20.34 ลบ.ม./วินาที) ปริมาณน้ำคลองระพีพัฒน์ผ่านปตร.พระนารายณ์และทรบ.ปากคลองระพีพัฒน์ 89 ลบ.ม./วินาที (เมื่อวาน 83 ลบ.ม./วินาที)

แม่น้ำเจ้าพระยา C.29A อ.บางไทร จ.พระนครศรีอยุธยา ปริมาณน้ำไหลผ่านเฉลี่ย 785 ลบ.ม./วินาที (เมื่อวาน 535 ลบ.ม./วินาที)

