

# รายงานสถานการณ์น้ำฉบับผู้บริหาร

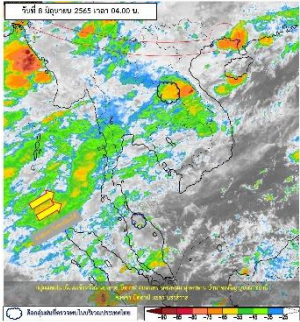
ศูนย์ปฏิบัติการน้ำอัจฉริยะ โทร. 02 669 2560 E-mail : wmsc.1460@gmail.com



วันพุธที่ 8 มิถุนายน 2565



## สภาพภูมิอากาศ และปริมาณฝน (วันที่ 8 มิ.ย. 65 เวลา 06.00 น.)

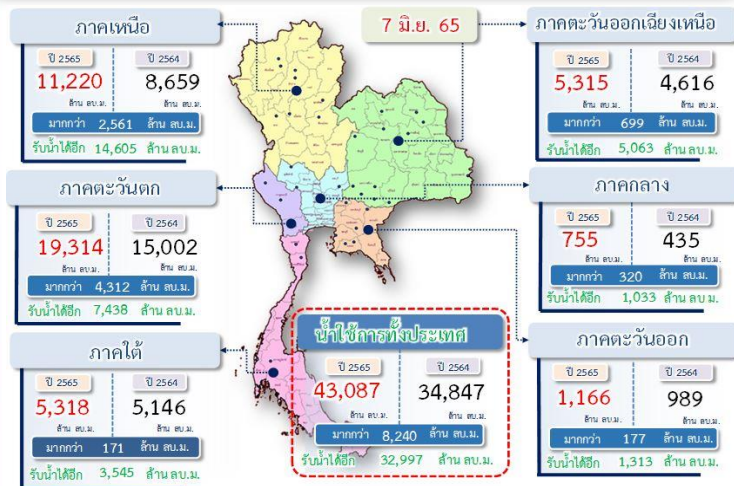


ร่องมรสุมพาดผ่านประเทศเมียนมา ประเทศลาวตอนบนเข้าสู่หย่อมความกดอากาศต่ำบริเวณประเทศเวียดนามตอนบนและอ่าวตังเกี๋ย ประกอบกับมรสุมตะวันตกเฉียงใต้กำลังปานกลางพัดปกคลุมทะเลอันดามัน ประเทศไทย และอ่าวไทย ลักษณะเช่นนี้ทำให้ประเทศไทยยังคงมีฝนฟ้าคะนองเกิดขึ้นได้ โดยมีฝนตกหนักบางแห่งบริเวณภาคตะวันออกเฉียงเหนือตอนบน

ปริมาณฝนตก 24 ชั่วโมงที่ผ่านมาสูงสุด 3 ลำดับ ได้แก่ อ.ดอนสัก จ.สุราษฎร์ธานี 138.5 มม. อ.กาญจนดิษฐ์ จ.สุราษฎร์ธานี 61.2 มม. และ อ.เวียง จ.นราธิวาส 55.4 มม.

แหล่งที่มา สำนักงานทรัพยากรน้ำแห่งชาติ (สทนช.)

## ปริมาณน้ำ เก็บกัก อ่างเก็บน้ำขนาดใหญ่และขนาดกลาง



## สถานการณ์น้ำ 4 เขื่อนหลักกลุ่มเจ้าพระยา (ข้อมูล ณ วันที่ 8 มิ.ย. 65)

สภาพน้ำในอ่างเก็บน้ำ ภูมิพล สิริกิติ์ แควน้อยฯ และป่าสักฯ วันที่ 8 มิถุนายน 2565

อ่างเก็บน้ำ	ปริมาณน้ำในอ่างฯ		ปริมาณน้ำใช้การได้		ปริมาณน้ำไหลลงอ่างฯ		ปริมาณน้ำระบาย		รับน้ำได้อีก
	ปริมาณน้ำ	% ความจุ	ปริมาณน้ำ	% ใช้การ	วันนี้	เมื่อวาน	วันนี้	เมื่อวาน	
ภูมิพล	6,039	45	2,239	23	5.02	1.65	22.00	22.00	7,423
สิริกิติ์	3,692	39	842	13	4.50	7.75	16.00	16.23	5,818
ภูมิพล+สิริกิติ์	9,731	42	3,081	19	9.52	9.40	38.00	38.23	13,241
แควน้อยฯ	334	36	291	33	2.21	2.11	4.37	5.18	605
ป่าสักชลสิทธิ์	269	28	266	28	0.05	1.59	4.33	4.32	691
<b>รวมทั้งหมด</b>	<b>10,334</b>	<b>42</b>	<b>3,638</b>	<b>20</b>	<b>11.79</b>	<b>13.09</b>	<b>46.70</b>	<b>47.73</b>	<b>14,537</b>

หมายเหตุ: ( ) คือ ปริมาณช่วงเก็บกักปกติ (หน่วย: ล้าน ลบ.ม.)

## สภาพการเพาะปลูกข้าว (ข้อมูล ณ วันที่ 1 มิ.ย.65)

ทั้งประเทศ แผนเพาะปลูกข้าวนาปี 16.83 ล้านไร่ **เพาะปลูกไปแล้ว 6.41 ล้านไร่ (38%)**  
**เก็บเกี่ยวแล้ว - ล้านไร่**  
 กลุ่มน้ำเจ้าพระยา แผนเพาะปลูกข้าวนาปี 8.05 ล้านไร่ **เพาะปลูกไปแล้ว 4.53 ล้านไร่ (56%)**  
**เก็บเกี่ยวแล้ว - ล้านไร่**  
 กลุ่มน้ำแม่กลอง แผนเพาะปลูกข้าวนาปี 0.84 ล้านไร่ **เพาะปลูกไปแล้ว 0.84 ล้านไร่ (100%)**  
**เก็บเกี่ยวแล้ว 0.321 ล้านไร่**



## คุณภาพน้ำ (วันที่ 8 มิ.ย.65 เวลา 06.00 น.)

(หน่วย : กรัม/ลิตร)

แม่น้ำ	สถานีเฝ้าระวัง	เกณฑ์เฝ้าระวัง	ค่าความเค็ม
แม่น้ำเจ้าพระยา	ประปาสำแล จ.ปทุมธานี	0.25	0.15 (ปกติ)
	วัดบางคาง	2.00	0.08 (ปกติ)
แม่น้ำท่าจีน	ด้านนอกคลองจินดา	0.75	0.14 (ปกติ)
	ด้านในคลองจินดา	0.75	0.17 (ปกติ)
แม่น้ำแม่กลอง	ปากคลองดำเนินสะดวก	2.00	0.15 (ปกติ)

## สถานการณ์น้ำในกลุ่มน้ำเจ้าพระยา (ข้อมูล ณ วันที่ 8 มิ.ย.65)

**แม่น้ำปิง สถานี P.17** อ.บรรพตพิสัย จ.นครสวรรค์ ปริมาณน้ำไหลผ่าน 201 ลบ.ม./วินาที (เมื่อวาน 193 ลบ.ม./วินาที) ระดับน้ำ +34.93 ม.รทก. ต่ำกว่า 4.90 ม.  
**แม่น้ำน่าน สถานี N.67** อ.ชุมแสง จ.นครสวรรค์ ปริมาณน้ำไหลผ่าน 179 ลบ.ม./วินาที (เมื่อวาน 169 ลบ.ม./วินาที) ระดับน้ำ +19.48 ม.รทก. ต่ำกว่าตลิ่ง 8.82 ม.  
**แม่น้ำเจ้าพระยา สถานี C.2** อ.เมือง จ.นครสวรรค์ ปริมาณน้ำไหลผ่าน 375 ลบ.ม./วินาที (เมื่อวาน 303 ลบ.ม./วินาที) ระดับน้ำ +17.96 ม.รทก. ต่ำกว่าตลิ่ง 8.24 ม.  
**เขื่อนเจ้าพระยา สถานี C.13** อ.สรรพยา จ.ชัยนาท ปริมาณน้ำไหลผ่าน 65 ลบ.ม./วินาที (เมื่อวาน 65 ลบ.ม./วินาที) ระดับน้ำเหนือเขื่อน +15.22 ม.รทก. (เมื่อวาน +14.70 ม.รทก) ระดับน้ำท้ายเขื่อน 5.31 ม.รทก.  
**แม่น้ำป่าสัก** เขื่อนป่าสักชลสิทธิ์ ระบาย 50.09 ลบ.ม./วินาที (เมื่อวาน 50.00 ลบ.ม./วินาที) ระบายท้ายเขื่อนพระรามหก 15.71 ลบ.ม./วินาที (เมื่อวาน 15.83 ลบ.ม./วินาที) ปริมาณน้ำไหลผ่านสถานี S.26 ท้ายเขื่อนพระรามหก อ.ท่าเรือ จ.พระนครศรีอยุธยา - ลบ.ม./วินาที (เมื่อวาน - ลบ.ม./วินาที)  
**แม่น้ำเจ้าพระยา C.29A** อ.บางไทร จ.พระนครศรีอยุธยา ปริมาณน้ำไหลผ่านเฉลี่ย 94 ลบ.ม./วินาที (เมื่อวาน 96 ลบ.ม./วินาที)

ผลจัดสรรน้ำฤดูฝนปี 2565 และฤดูแล้งปี 2564/65

## ผลจัดสรรน้ำฤดูฝน ปี 2565 (1 พ.ค - 31 ต.ค 65) (ข้อมูล ณ วันที่ 7 มิ.ย.65)

ทั้งประเทศ แผนจัดสรรน้ำ 32,313 ล้าน ลบ.ม. **จัดสรรน้ำไปแล้ว 5,206 ล้าน ลบ.ม. (16%)**  
 คงเหลือปริมาณน้ำที่ต้องจัดสรร 27,107 ล้าน ลบ.ม. (84%)  
 กลุ่มน้ำเจ้าพระยา แผนจัดสรรน้ำ 12,835 ล้าน ลบ.ม. **จัดสรรน้ำไปแล้ว 1,050 ล้าน ลบ.ม. (8%)**  
 คงเหลือปริมาณน้ำที่ต้องจัดสรร 11,785 ล้าน ลบ.ม. (92%)

## ผลจัดสรรน้ำฤดูแล้งปี 2564/65 (1 ม.ค. - 30 มิ.ย 65) (ข้อมูล ณ วันที่ 7 มิ.ย.65)

กลุ่มน้ำแม่กลอง แผนจัดสรรน้ำ 5,500 ล้าน ลบ.ม. **จัดสรรน้ำไปแล้ว 5,420 ล้าน ลบ.ม. (99%)**  
 คงเหลือปริมาณน้ำที่ต้องจัดสรรอีก 80 ล้าน ลบ.ม. (1%)

## กิจกรรมและการให้ความช่วยเหลือของกรมชลประทาน

โครงการชลประทานปราจีนบุรี สำนักงานชลประทานที่ 9 ดำเนินการกำจัดวัชพืช ที่กีดขวางทางน้ำ ณ บริเวณคลองสารภี ตำบลวัดโบสถ์ อำเภอเมือง จังหวัดปราจีนบุรี เพื่อเพิ่มประสิทธิภาพในการบริหารจัดการน้ำ



สายด่วน 1460  
ชลประทาน อัจฉริยะ



สามารถติดตามสถานการณ์น้ำได้ที่  
<http://wmsc.rid.go.th/>

