

รายงานสถานการณ์น้ำฉบับผู้บริหาร

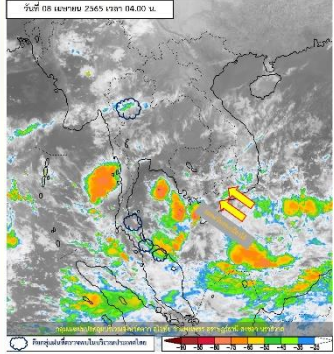


ศูนย์ปฏิบัติการน้ำอัจฉริยะ โทร. 02 669 2560 E-mail : wmsc.1460@gmail.com

วันศุกร์ที่ 8 เมษายน 2565



สภาพภูมิอากาศ และปริมาณฝน (วันที่ 8 เม.ย. 65 เวลา 06.00 น.)



บริเวณความกดอากาศสูงจากประเทศจีนที่ปกคลุมประเทศไทยตอนบนมีกำลังอ่อนลง ทำให้บริเวณดังกล่าวมีอากาศร้อนกับมีฟ้าหลัวในตอนกลางวัน ประกอบกับมีลมตะวันออกเฉียงเหนือพัดปกคลุมประเทศไทย ทำให้ภาคตะวันออกเฉียงเหนือมีอากาศเย็นในตอนเช้า ในขณะที่ลมตะวันตกในระดับบนพัดปกคลุมภาคเหนือ ทำให้ภาคเหนือมีฝนฟ้าคะนองเกิดขึ้นได้บางพื้นที่ ส่วนคลื่นลมบริเวณอ่าวไทยมีคลื่นสูงประมาณ 1 เมตร บริเวณที่มีฝนฟ้าคะนองคลื่นสูงมากกว่า 1 เมตร ชาวเรือในบริเวณดังกล่าวควรเดินเรือด้วยความระมัดระวังบริเวณที่มีฝนฟ้าคะนอง

ปริมาณฝนตก 24 ชั่วโมงที่ผ่านมา สูงสุด 3 ลำดับ ได้แก่ อ.แม่วาง จ.เชียงใหม่ 61.5 มม. อ.จอมทอง จ.เชียงใหม่ 58.8 มม.และ อ.แม่ถ้อยสน อ.แม่ฮ่องสอน 48.5 มม.

แหล่งที่มา สำนักงานทรัพยากรน้ำแห่งชาติ (สทนช.)



คุณภาพน้ำ (วันที่ 8 เม.ย.65 เวลา 06.00 น.)

(หน่วย : กรัม/ลิตร)

แม่น้ำ	สถานีเฝ้าระวัง	เกณฑ์เฝ้าระวัง	ค่าความเค็ม
แม่น้ำเจ้าพระยา	ประปาสำแล จ.ปทุมธานี	0.25	0.21 (ปกติ)
แม่น้ำบางปะกง	วัดบางคาง	2.00	0.06 (ปกติ)
แม่น้ำท่าจีน	ด้านนอกคลองจินดา	0.75	0.15 (ปกติ)
	ด้านในคลองจินดา	0.75	0.22 (ปกติ)
แม่น้ำแม่กลอง	ปากคลองดำเนินสะดวก	2.00	0.13 (ปกติ)

ผลจัดสรรน้ำฤดูแล้งปี 2564/65 และผลการเพาะปลูกข้าวนาปรัง

ผลจัดสรรน้ำฤดูแล้งปี 2564/65 (ข้อมูล ณ วันที่ 7 เม.ย.65)

ทั้งประเทศ แผนจัดสรรน้ำ 22,280 ล้าน ลบ.ม. จัดสรรน้ำไปแล้ว 19,382 ล้าน ลบ.ม. (87%) คงเหลือปริมาณน้ำที่ต้องจัดสรรอีก 2,898 ล้าน ลบ.ม. (13%)

กลุ่มน้ำเจ้าพระยา แผนจัดสรรน้ำ 5,700 ล้าน ลบ.ม. จัดสรรน้ำไปแล้ว 5,382 ล้าน ลบ.ม. (94%) คงเหลือปริมาณน้ำที่ต้องจัดสรรอีก 318 ล้าน ลบ.ม. (6%)

กลุ่มน้ำแม่กลอง แผนจัดสรรน้ำ 5,500 ล้าน ลบ.ม. จัดสรรน้ำไปแล้ว 2,882 ล้าน ลบ.ม. (52%) คงเหลือปริมาณน้ำที่ต้องจัดสรรอีก 2,618 ล้าน ลบ.ม. (48%)

การเพาะปลูกข้าวนาปรัง ปี 2564/65 (ข้อมูล ณ วันที่ 6 เม.ย.65)

ทั้งประเทศ แผนเพาะปลูกข้าวนาปรัง 6.41 ล้านไร่ เพาะปลูกไปแล้ว 8.04 ล้านไร่ (125.06%) เกือบเกี่ยวแล้ว 3.23 ล้านไร่

กลุ่มน้ำเจ้าพระยา แผนเพาะปลูกข้าวนาปรัง 2.81 ล้านไร่ เพาะปลูกไปแล้ว 4.41 ล้านไร่ (156.75%) เกือบเกี่ยวแล้ว 2.38 ล้านไร่

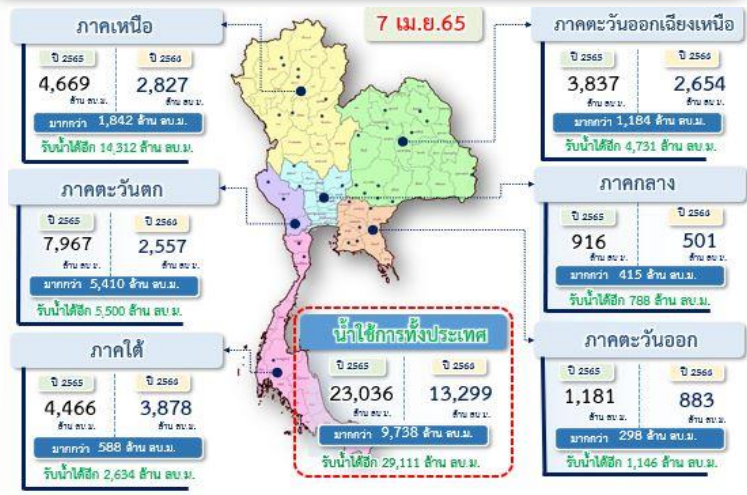
กลุ่มน้ำแม่กลอง แผนเพาะปลูกข้าวนาปรัง 0.84 ล้านไร่ เพาะปลูกไปแล้ว 0.78 ล้านไร่ (90.88%) เกือบเกี่ยวแล้ว 0.03 ล้านไร่

กิจกรรมและการให้ความช่วยเหลือของกรมชลประทาน

- โครงการส่งน้ำและบำรุงรักษารังสิตเหนือ สำนักงานชลประทานที่ 11 ลงพื้นที่ดำเนินงานกำจัดวัชพืช บริเวณคลองแสนแสบ ต.ศาลแดง อ.บางน้ำเปรี้ยว จ.ฉะเชิงเทรา เพื่อป้องกันน้ำเน่าเสีย และเพิ่มประสิทธิภาพบริหารจัดการน้ำในการเพิ่มพื้นที่เก็บกักน้ำ
- สำนักงานชลประทานที่ 9 ลงพื้นที่กำจัดวัชพืชและผักตบชวา บริเวณคลองสัมพันธ-ท่าแห ตำบลสัมพันธ อำเภอกสิกรมหาโพธิ จังหวัดปราจีนบุรี เพื่อเพิ่มประสิทธิภาพการระบายน้ำและบรรเทาความเดือดร้อนแก่ประชาชนที่ได้รับผลกระทบจากการใช้น้ำเพื่อการเกษตร อุปโภคและบริโภค
- สำนักงานชลประทานที่ 15 ลงพื้นที่รื้อสิ่งกีดขวางทางน้ำ กำจัดวัชพืช ต้นจาก บริเวณสะพานวัดธาราวดี (วัดพ้อท่านจบ) ตำบลบางจาก และติดตั้งเครื่อง เร่งผลักดันน้ำ บริเวณประตูระบายน้ำบางไทร หมู่ 9 ตำบลบ้านใหม่ อำเภอบางน้ำเปรี้ยว จังหวัดนครศรีธรรมราช เพื่อระบายน้ำออกจากพื้นที่ลุ่มต่ำ ช่วยเหลือเกษตรกรในพื้นที่ และแปลงนาข้าวที่กำลังจะเก็บเกี่ยว



ปริมาณน้ำ ใช้งาน อ่างเก็บน้ำขนาดใหญ่และขนาดกลาง



สถานการณ์น้ำ 4 เขื่อนหลักกลุ่มเจ้าพระยา (ข้อมูล ณ วันที่ 8 เม.ย. 65)

สถานการณ์น้ำอ่างเก็บน้ำ กุมภล สิริกิตี แควน้อยฯ และป่าสักฯ วันที่ 8 เมษายน 2565

อ่างเก็บน้ำ	ปริมาณน้ำในอ่าง		ปริมาณน้ำใช้การได้		ปริมาณน้ำไหลลงอ่าง		ปริมาณน้ำระบาย		รับน้ำได้อีก	เปรียบเทียบใช้การ
	ปริมาณน้ำ	% ความจุ	ปริมาณน้ำ	% ใช้การ	วัน	เมื่อวาน	วัน	เมื่อวาน		
กุมภล	6,173	46	2,373	25	1.43	1.46	10.00	10.00	7,290	211
สิริกิตี	3,837	40	987	15	4.72	4.63	10.08	10.01	5,673	-1,355
กุมภล+สิริกิตี	10,009	44	3,359	21	6.15	6.09	20.08	20.01	12,963	-1,144
แควน้อยฯ	477	51	434	48	0.00	0.00	6.91	6.91	462	106
ป่าสักชลสิทธิ์	455	47	452	47	1.15	0.95	3.89	3.90	505	115
รวมทั้งหมด	10,941	44	4,245	23	7.30	7.04	30.88	30.83	13,930	-922

โครงการจ้างแรงงานชลประทาน เพื่อช่วยเหลือเกษตรกร

(ประจำปีงบประมาณ พ.ศ. 2565) ข้อมูล ณ วันที่ 16 มี.ค.65

โครงการจ้างแรงงานชลประทาน เพื่อช่วยเหลือเกษตรกร ประจำปีงบประมาณ พ.ศ. 2565 รวมระยะเวลาการจ้างงาน 1-10 เดือน มีแผนการจ้างจำนวน 75,000 คน ปัจจุบันมีการจ้างแรงงานไปแล้ว จำนวน 41,926 คน คิดเป็นร้อยละ 55.90

