

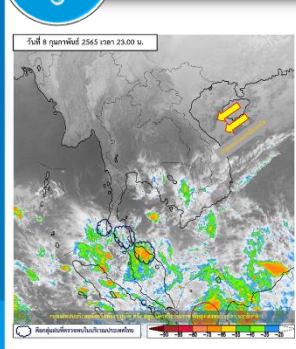
# รายงานสถานการณ์น้ำฉบับผู้บริหาร

ศูนย์ปฏิบัติการน้ำอัจฉริยะ โทร. 02 669 2560 E-mail : wmsc.1460@gmail.com



วันพุธที่ 9 กุมภาพันธ์ 2565

## สภาพภูมิอากาศ และปริมาณฝน (วันที่ 9 ก.พ. 65 เวลา 06.00 น.)

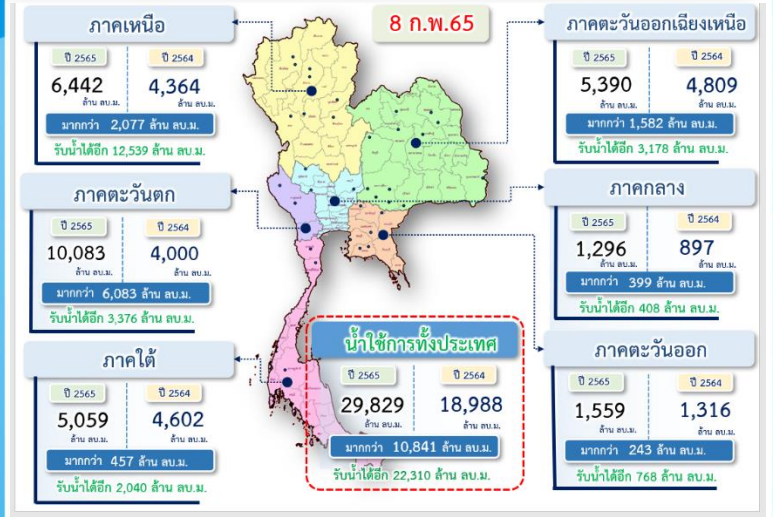


ลมฝ่ายตะวันตกในระดับบนยังคงพัดปกคลุมภาคเหนือตอนบน ทำให้บริเวณดังกล่าวมีอากาศเย็นถึงหนาวในตอนเช้า ในขณะที่บริเวณความกดอากาศสูงหรือมวลอากาศเย็นที่ปกคลุมประเทศไทยตอนบนและทะเลจีนใต้มีกำลังอ่อน ทำให้บริเวณประเทศไทยตอนบนมีหมอกในตอนเช้า กับมีหมอกหนาในบางพื้นที่ แต่ยังคงมีอากาศเย็นในตอนเช้าบริเวณภาคตะวันออกเฉียงเหนือ สำหรับลมตะวันออกพัดปกคลุมภาคใต้มีกำลังปานกลาง ทำให้ภาคใต้ตอนล่างยังคงมีฝนฟ้าคะนองบางพื้นที่

ปริมาณฝนตก 24 ชั่วโมงที่ผ่านมา สูงสุด 3 ลำดับ ได้แก่  
อ.แฉัง จ.นราธิวาส 97.4 มม. อ.สุคีริน จ.นราธิวาส 83.0 มม. และ  
อ.ธารโต จ.ยะลา 47.2 มม.

หมายเหตุ แหล่งที่มาสำนักงานทรัพยากรน้ำแห่งชาติ (สทนช.)

## ปริมาณน้ำ ใช้งาน อ่างเก็บน้ำขนาดใหญ่และขนาดกลาง



## สถานการณ์น้ำ 4 เขื่อนหลักกลุ่มเจ้าพระยา (ข้อมูล ณ วันที่ 9 ก.พ. 65)

สภาพน้ำในอ่างเก็บน้ำ ภูมิพล สิริกิติ์ แควน้อยฯ และป่าสักฯ วันที่ 9 กุมภาพันธ์ 2565

อ่างเก็บน้ำ	ปริมาณน้ำในอ่างฯ		ปริมาณน้ำใช้การได้		ปริมาณน้ำไหลลงอ่างฯ		ปริมาณน้ำระบาย		รับน้ำได้อีก
	ปริมาณน้ำ	% ความจุ	ปริมาณน้ำ	% ใช้การ	วัน	เมื่อวาน	วัน	เมื่อวาน	
ภูมิพล	7,169	53	3,369	35	0.00	0.30	19.00	19.00	6,293
สิริกิติ์	4,174	44	1,324	20	4.48	6.16	7.02	7.02	5,336
ภูมิพล+สิริกิติ์	11,343	49	4,693	29	4.48	6.46	26.02	26.02	11,629
แควน้อยฯ	708	75	665	74	0.66	0.66	4.32	4.32	231
ป่าสักชลสิทธิ์	690	72	687	72	3.56	0.00	4.35	4.35	270
<b>รวมทั้งหมด</b>	<b>12,741</b>	<b>51</b>	<b>6,045</b>	<b>33</b>	<b>8.70</b>	<b>7.12</b>	<b>34.69</b>	<b>34.69</b>	<b>12,130</b>

หมายเหตุ : ( ) คือ เก็บตามจุดเก็บปกติ (หน่วย : ล้าน ลบ.ม.)

## โครงการจ้างแรงงานชลประทาน เพื่อช่วยเหลือเกษตรกร

(ประจำปีงบประมาณ พ.ศ. 2565) ข้อมูล ณ วันที่ 31 ม.ค.65

โครงการจ้างแรงงานชลประทาน เพื่อช่วยเหลือเกษตรกร ประจำปีงบประมาณ พ.ศ. 2565 รวมระยะเวลาการจ้างงาน 1-10 เดือน มีแผนการจ้างจำนวน 75,000 คน ปัจจุบันมีการจ้างแรงงานไปแล้ว จำนวน 24,729 คน คิดเป็นร้อยละ 32.97



## คุณภาพน้ำ (วันที่ 9 ก.พ.65 เวลา 06.00 น.)

(หน่วย : กรัม/ลิตร)

แม่น้ำ	สถานีเฝ้าระวัง	เกณฑ์เฝ้าระวัง	ค่าความเค็ม
แม่น้ำเจ้าพระยา	ประปาสำแล จ.ปทุมธานี	0.25	0.20 (ปกติ)
แม่น้ำบางปะกง	วัดบางคาง	2.00	0.06 (ปกติ)
แม่น้ำท่าจีน	ด้านนอกคลองจินดา	0.75	0.38 (ปกติ)
	ด้านในคลองจินดา	0.75	0.38 (ปกติ)
แม่น้ำแม่กลอง	ปากคลองดำเนินสะดวก	2.00	0.17 (ปกติ)

## ผลจัดสรรน้ำฤดูแล้งปี 2564/65 และผลการเพาะปลูกข้าวนาปรัง

**ผลจัดสรรน้ำฤดูแล้งปี 2564/65 (ข้อมูล ณ วันที่ 8 ก.พ.65)**

ทั้งประเทศ แผนจัดสรรน้ำ 22,280 ล้าน ลบ.ม. จัดสรรน้ำไปแล้ว 11,409 ล้าน ลบ.ม. (51%)  
 คงเหลือปริมาณน้ำที่ต้องจัดสรรอีก 10,871 ล้าน ลบ.ม. (49%)

ลุ่มน้ำเจ้าพระยา แผนจัดสรรน้ำ 5,700 ล้าน ลบ.ม. จัดสรรน้ำไปแล้ว 3,034 ล้าน ลบ.ม. (54%)  
 คงเหลือปริมาณน้ำที่ต้องจัดสรรอีก 2,666 ล้าน ลบ.ม. (46%)

ลุ่มน้ำแม่กลอง แผนจัดสรรน้ำ 5,500 ล้าน ลบ.ม. จัดสรรน้ำไปแล้ว 746 ล้าน ลบ.ม. (13%)  
 คงเหลือปริมาณน้ำที่ต้องจัดสรรอีก 4,754 ล้าน ลบ.ม. (87%)

**การเพาะปลูกข้าวนาปรัง ปี 2564/65 (ข้อมูล ณ วันที่ 2 ก.พ.65)**

ทั้งประเทศ แผนเพาะปลูกข้าวนาปรัง 6.41 ล้านไร่ เพาะปลูกไปแล้ว 6.52 ล้านไร่ (101.70%)  
 ลุ่มน้ำเจ้าพระยา แผนเพาะปลูกข้าวนาปรัง 2.81 ล้านไร่ เพาะปลูกไปแล้ว 4.08 ล้านไร่ (144.90%)  
 ลุ่มน้ำแม่กลอง แผนเพาะปลูกข้าวนาปรัง 0.84 ล้านไร่ เพาะปลูกไปแล้ว 0.23 ล้านไร่ (27.32%)

## กิจกรรมและการให้ความช่วยเหลือของกรมชลประทาน

- โครงการส่งน้ำและบำรุงรักษายมนาน สำนักงานชลประทานที่ 3 ดำเนินการกำจัดวัชพืชและสิ่งกีดขวางทางน้ำ บริเวณท่อระบายน้ำคลองขอนแก่น (บึงช้าย) หมู่ที่ 4 ตำบลบ้านใหม่สุขเกษม และท่อระบายคลองไผ่ผักหวาน หมู่ที่ 8 ตำบลไกรนอก อำเภอกองกรลาต จังหวัดสุโขทัย เพื่อเพิ่มประสิทธิภาพการระบายน้ำให้สะดวกมากยิ่งขึ้น รวมไปถึงเป็นการพัฒนาแหล่งน้ำให้มีคุณภาพ และเกิดประโยชน์สูงสุด
- โครงการส่งน้ำและบำรุงรักษาชั้นสูตร สำนักงานชลประทานที่ 12 ลงพื้นที่ติดตามการกำจัดวัชพืชในคลองส่งน้ำ 2 ซ้าย-1 ขวา ท้องที่ตำบลบ้านจำ อำเภอบางระจัน จังหวัดสิงห์บุรี เพื่อเพิ่มประสิทธิภาพในการส่งน้ำในช่วงฤดูแล้งปี 2564/65
- โครงการชลประทานประจวบคีรีขันธ์ สำนักงานชลประทานที่ 14 นำรถแบคโฮเข้าขุดลอกและจัดเก็บวัชพืช เพื่อช่วยเหลือประชาชนที่ได้รับความเดือดร้อนจากปัญหาแหล่งน้ำอุบล-บริ-โกล และการเกษตร เนื่องจากบริเวณพื้นที่ดังกล่าว มีสภาพดินแข็งและมีวัชพืชนานแน่นเป็นจำนวนมาก ณ บริเวณพื้นที่หมู่ 6 บ้านหนองหอย ตำบลอ่างทอง อำเภอบ้านลาด จังหวัดประจวบคีรีขันธ์

