

รายงานสถานการณ์น้ำ

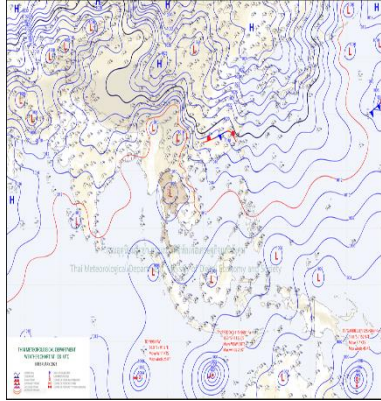
ศูนย์ปฏิบัติการน้ำอัจฉริยะ โทร. 02 669 2560 E-mail : wmsc.1460@gmail.com



วันพฤหัสบดีที่ 9 กุมภาพันธ์ 2566



สภาพภูมิอากาศ และปริมาณฝน (วันที่ 9 ก.พ. 66 เวลา 06.00 น.)

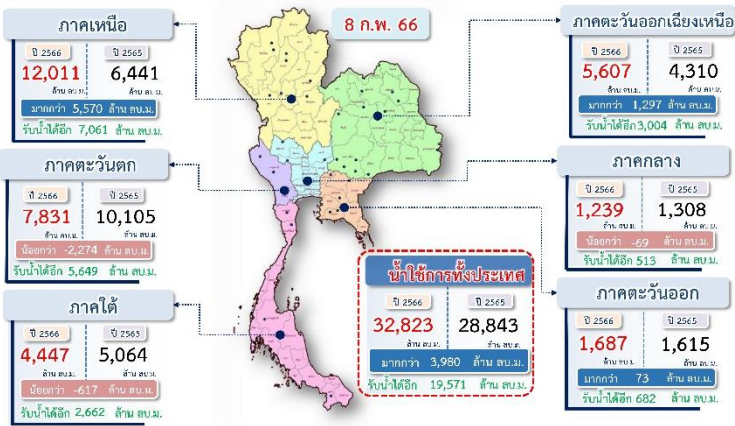


ประเทศไทยมีอากาศร้อนโดยทั่วไปในขณะที่มีลมใต้และลมตะวันออกเฉียงใต้กำลังอ่อนพัดนำความชื้นจากทะเลจีนใต้ และอ่าวไทยเข้ามาปกคลุมภาคตะวันออกเฉียงเหนือตอนล่าง ภาคกลาง รวมทั้งกรุงเทพมหานครและปริมณฑล และภาคตะวันออก ลักษณะเช่นนี้ทำให้ประเทศไทยมีฝนฟ้าคะนองเกิดขึ้นได้บางพื้นที่ ในขณะที่ลมฝ่ายตะวันตกในระดับบนเคลื่อนเข้าปกคลุมภาคเหนือ ทำให้บริเวณดังกล่าวยังคงมีอากาศหนาวเย็นในตอนเช้า สำหรับลมตะวันออกและลมตะวันออกเฉียงใต้ที่พัดปกคลุมอ่าวไทย ภาคใต้ และทะเลอันดามันมีกำลังอ่อน ทำให้ภาคใต้มีฝนฟ้าคะนองบางแห่ง

ปริมาณฝนตก 24 ชั่วโมงที่ผ่านมา สูงสุด 3 ลำดับ ได้แก่ อ.บ่อไร่ จ.ตราด 29.5 มม. อ.ปากช่อง จ.นครราชสีมา 19.5 มม. อ.สุคิริน จ.นราธิวาส 16.8 มม.

แหล่งที่มา สำนักงานทรัพยากรน้ำแห่งชาติ (สทนช.)

ปริมาณน้ำใช้การ อ่างเก็บน้ำขนาดใหญ่และขนาดกลาง



สถานการณ์น้ำ 4 เขื่อนหลักกลุ่มเจ้าพระยา (ข้อมูล ณ วันที่ 9 ก.พ. 66)

สภาพน้ำในอ่างเก็บน้ำ ภูมิพล สิริกิติ์ แควน้อยฯ และป่าสักฯ วันที่ 9 กุมภาพันธ์ 2566

อ่างเก็บน้ำ	ปริมาณน้ำในอ่างฯ		ปริมาณน้ำใช้การได้		ปริมาณน้ำไหลลงอ่างฯ		ปริมาณน้ำระบาย		รับน้ำได้อีก
	ปริมาณน้ำ	% ความจุ	ปริมาณน้ำ	% ใช้การ	วันที่	เมื่อวาน	วันที่	เมื่อวาน	
ภูมิพล	10,718	80	6,918	72	1.07	7.07	33.00	33.00	2,745
สิริกิติ์	5,774	61	2,924	44	3.72	3.57	17.00	16.87	3,736
ภูมิพล+สิริกิติ์	16,491	72	9,841	60	4.79	10.64	50.00	49.87	6,481
แควน้อยฯ	654	70	611	68	0.28	0.66	4.32	4.32	285
ป่าสักชลสิทธิ์	633	66	630	66	0.00	1.12	6.06	6.06	327
รวมทั้งหมด	17,778	71	11,082	61	5.07	12.42	60.38	60.25	7,093

*หมายเหตุ: () คือ ปริมาณจุดเก็บกักปกติ

(หน่วย : ล้าน ลบ.ม.)

โครงการจ้างแรงงานชลประทาน เพื่อช่วยเหลือเกษตรกร



(ประจำปีงบประมาณ พ.ศ. 2566) ข้อมูล ณ วันที่ 16 ม.ค.66

โครงการจ้างแรงงานชลประทาน เพื่อช่วยเหลือเกษตรกร ประจำปีงบประมาณ พ.ศ. 2566 รวมระยะเวลาการจ้างงาน 3-10 เดือน มีแผนการจ้างจำนวน 86,000 คน ปัจจุบันมีการจ้างแรงงานไปแล้ว จำนวน 24,941 คน คิดเป็นร้อยละ 29.00



คุณภาพน้ำ (วันที่ 9 ก.พ. 66 เวลา 07.00 น.)

(หน่วย : กรัม/ลิตร)

แม่น้ำ	สถานีเฝ้าระวัง	เกณฑ์เฝ้าระวัง	ค่าความเค็ม
เจ้าพระยา	ประปาสำแล จ.ปทุมธานี	0.25	0.17 (ปกติ)
	วัดบางแตน	1.00	0.06 (ปกติ)
ท่าจีน	ด้านนอกคลองจินดา	0.75	0.31 (ปกติ)
	ด้านในคลองจินดา	0.75	0.28 (ปกติ)
แม่กลอง	ปากคลองดำเนินสะดวก	2.00	0.14 (ปกติ)

ผลจัดสรรน้ำฤดูแล้งปี 2565/66 และผลการเพาะปลูกข้าวนาปรัง

ผลจัดสรรน้ำฤดูแล้ง ปี 2565/66 (ข้อมูล ณ วันที่ 8 ก.พ.66)

ทั้งประเทศ แผนจัดสรรน้ำ 27,685 ล้าน ลบ.ม. จัดสรรน้ำไปแล้ว 12,571 ล้าน ลบ.ม. (46%)
 คงเหลือปริมาณน้ำที่ต้องจัดสรรอีก 15,114 ล้าน ลบ.ม. (54%)
 กลุ่มน้ำเจ้าพระยา แผนจัดสรรน้ำ 9,100 ล้าน ลบ.ม. จัดสรรน้ำไปแล้ว 4,327 ล้าน ลบ.ม. (48%)
 คงเหลือปริมาณน้ำที่ต้องจัดสรรอีก 4,836 ล้าน ลบ.ม. (53%)
 กลุ่มน้ำแม่กลอง แผนจัดสรรน้ำ 5,500 ล้าน ลบ.ม. จัดสรรน้ำไปแล้ว 770 ล้าน ลบ.ม. (15%)
 คงเหลือปริมาณน้ำที่ต้องจัดสรรอีก 4,773 ล้าน ลบ.ม. (52%)

การเพาะปลูกข้าวนาปรัง ปี 2565/66 (ข้อมูล ณ วันที่ 1 ก.พ.66)

ทั้งประเทศ แผนเพาะปลูกข้าวนาปรัง 10.42 ล้านไร่ เพาะปลูกไปแล้ว 8.47 ล้านไร่ (81%)
 กลุ่มน้ำเจ้าพระยา แผนเพาะปลูกข้าวนาปรัง 6.64 ล้านไร่ เพาะปลูกไปแล้ว 5.82 ล้านไร่ (88%)
 กลุ่มน้ำแม่กลอง แผนเพาะปลูกข้าวนาปรัง 0.84 ล้านไร่ เพาะปลูกไปแล้ว 0.09 ล้านไร่ (11%)

กิจกรรมและการให้ความช่วยเหลือของกรมชลประทาน

- โครงการส่งน้ำและบำรุงรักษาแก้วลม-แก้วคอกหมา สำนักงานชลประทานที่ 2 ลงพื้นที่ตรวจวัดความเร็วกระแสแม่น้ำ เพื่อหาอัตราการไหลของน้ำในคลองข่อย 1.6 L RMC กิ่งลม ตำบลบ้านแลง อำเภอเมืองลำปาง จังหวัดลำปาง เพื่อนำข้อมูลที่ได้จากการตรวจวัดไปใช้ประกอบการบริหารจัดการน้ำให้มีประสิทธิภาพ
- โครงการชลประทานมหาสารคาม สำนักงานชลประทานที่ 6 สนับสนุนเครื่องสูบน้ำเคลื่อนที่ขนาด 8 นิ้ว เพื่อบรรเทาความเดือดร้อนของราษฎรในพื้นที่เกษตรกรรม บ้านชิงแคง-สุสวัสดิ์หมู่ที่ 5 และหมู่ที่ 10 ตำบลแก้งแก อำเภอกอสมุขพิสัย จังหวัดมหาสารคาม
- โครงการส่งน้ำและบำรุงรักษาแก่งกระเจาน สำนักงานชลประทานที่ 14 ลงพื้นที่ประชาสัมพันธ์แจ้งแผนการใช้น้ำฤดูแล้ง ปี พ.ศ. 2566 ให้กับผู้แทนองค์กรผู้ใช้น้ำในแม่น้ำเพชรบุรี จากเขื่อนแก่งกระจานถึงเขื่อนเพชร โดยใช้เครื่องสูบน้ำสูบน้ำลงแม่น้ำเพชรบุรี และเขื่อนเพชรจะระบายน้ำลงแม่น้ำเพชรบุรี เพื่ออุปโภคบริโภคและรักษาระบบนิเวศและเพื่อเพาะปลูกพืชในฤดูแล้ง



สายด่วน 1460
ศูนย์ปฏิบัติการน้ำอัจฉริยะ



สามารถติดตามสถานการณ์น้ำได้ที่ <http://wmsc.rid.go.th/>

