

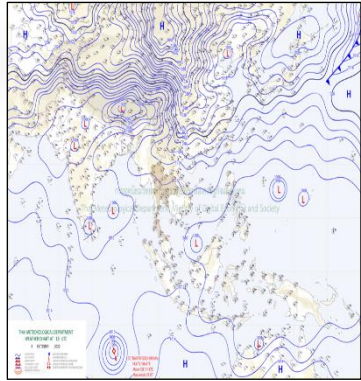
รายงานสถานการณ์น้ำ

ศูนย์ปฏิบัติการน้ำอัจฉริยะ โทร. 02 669 2560 E-mail : wmsc.1460@gmail.com



วันอาทิตย์ที่ 9 ตุลาคม 2565

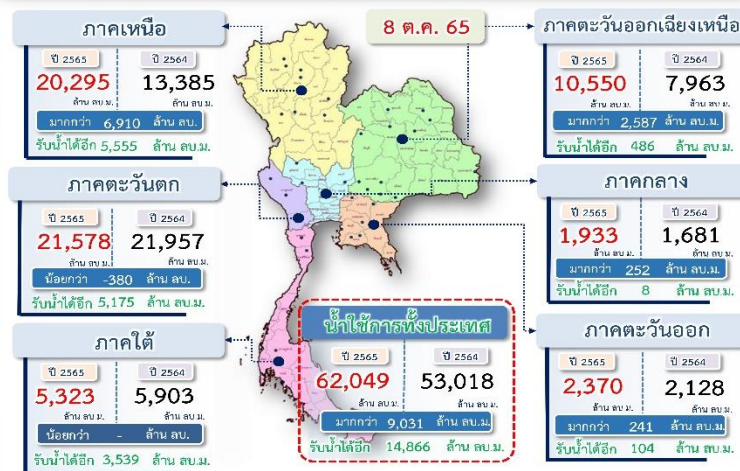
สภาพภูมิอากาศ และปริมาณฝน (วันที่ 9 ต.ค. 65 เวลา 06.00 น.)



บริเวณความกดอากาศสูงหรือมวลอากาศเย็นกำลังปานกลางอีกระลอกหนึ่งจากประเทศจีนได้แผ่ลงมาปกคลุมประเทศไทยตอนบนและลาวตอนบนแล้ว คาดว่าจะแผ่ลงมาปกคลุมภาคตะวันออกเฉียงเหนือในวันนี้ ทำให้ภาคเหนือ ภาคตะวันออกเฉียงเหนือ ภาคกลางรวมทั้งกรุงเทพมหานครและปริมณฑล และภาคตะวันออกมีฝนตกหนักกับมีลมกระโชกแรงบางแห่ง ในขณะที่ลมตะวันออกเฉียงใต้พัดปกคลุมอ่าวไทยและภาคใต้มีกำลังแรงขึ้น ทำให้ภาคใต้มีฝนตกหนักถึงหนักบางแห่ง

ปริมาณฝนตก 24 ชั่วโมงที่ผ่านมาสูงสุด 3 ลำดับ ได้แก่ อ.เมืองตาก จ.ตาก 267.5 มม. อ.วิภาวดี จ.สุราษฎร์ธานี 137.0 มม. และ อ.ตาพระยา จ.สระแก้ว 85.0 มม.
แหล่งที่มา สำนักงานทรัพยากรน้ำแห่งชาติ (สทนช.)

ปริมาณน้ำ เก็บกัก อ่างเก็บน้ำขนาดใหญ่และขนาดกลาง



สถานการณ์น้ำ 4 เขื่อนหลักกลุ่มเจ้าพระยา (ข้อมูล ณ วันที่ 9 ต.ค. 65)

อ่างเก็บน้ำ	ปริมาณน้ำในอ่างฯ		ปริมาณน้ำใช้การได้		ปริมาณน้ำไหลลงอ่างฯ		ปริมาณน้ำระบาย		รับน้ำได้อีก
	ปริมาณน้ำ	% ความจุ	ปริมาณน้ำ	% ใช้การ	วันนี้	เมื่อวาน	วันนี้	เมื่อวาน	
ภูมิพล	11,069	82	7,269	75	89.18	107.13	0.00	0.00	2,393
สิริกิติ์	6,567	69	3,717	56	28.88	33.14	0.00	0.00	2,943
ภูมิพล+สิริกิติ์	17,636	77	10,986	67	118.06	140.27	0.00	0.00	5,336
แควน้อยฯ	938	100	895	100	19.62	21.93	12.96	12.06	1
ป่าสักชลสิทธิ์	1,093	114	1,090	114	79.93	87.88	77.81	74.42	0
รวมทั้งหมด	19,667	79	12,971	71	217.61	250.08	90.77	86.48	5,337

หมายเหตุ: () คือ เกินความจุเก็บกักปกติ (หน่วย : ล้าน ลบ.ม.)

กิจกรรมและการให้ความช่วยเหลือของกรมชลประทาน

โครงการชลประทานเชียงใหม่ สำนักงานชลประทานที่ 1 ลงพื้นที่นำกระสอบทรายและทรายหยาบเข้าสนับสนุนประชาชน บ้านห้วยไทรง ตำบลน้ำบ่อหลวง อำเภอสันป่าตอง จังหวัดเชียงใหม่ เพื่อบรรเทาความเดือดร้อนจากสถานการณ์อุทกภัยเนื่องจากตลิ่งริมลำน้ำขานถูกกัดเซาะเสียหาย

สถานการณ์น้ำท่า กรมชลประทาน (ข้อมูล วันที่ 9 ต.ค. 65 เวลา 06.00น.)

สถานี	แม่น้ำ	ที่ตั้ง	ระดับตั้ง (เมตร)	ความจุ (ลบ.ม./วินาที)	ระดับน้ำ (เมตร)	ปริมาณน้ำ (ลบ.ม./วินาที)	(+/-)ค่าต่างระดับ (เมตร)	แนวโน้ม
N.7A	ป่าน	อ. เมืองพิจิตร จ. พิจิตร	9.87	997.00	10.30	0.43	ลดลง	
Y.64	ยม	อ. บางระจัน จ. ชัยภูมิ	6.40	352.00	9.49	731.80	3.09	เพิ่มขึ้น
S.48	ป่าสัก	อ. เมืองพิจิตร จ. พิจิตร	9.20	190.00	9.92	249.50	0.72	ลดลง
S.42	ป่าสัก	อ. รัชชบุรี จ. พิจิตร	11.00	283.70	11.61	324.40	0.61	ลดลง
E.23	ชี	อ. เมืองชัยภูมิ จ. ชัยภูมิ	9.00	260.00	9.36	188.00	0.36	ลดลง
E.21	ชี	อ. เมืองชัยภูมิ จ. ชัยภูมิ	11.50	705.00	11.92	945.00	0.42	ลดลง
E.9	ชี	อ. เมืองชัยภูมิ จ. ชัยภูมิ	11.00	398.00	11.88	972.00	0.88	เพิ่มขึ้น
E.16A	ชี	อ. เมืองชัยภูมิ จ. ชัยภูมิ	9.60	647.00	10.85	879.00	1.25	เพิ่มขึ้น
E.68A	ลำพอง	อ. เมืองหนองบัวลำภู จ. หนองบัวลำภู	5.20	82.00	5.52	168.00	0.32	ลดลง
E.22B	ลำพอง	อ. เมืองหนองบัวลำภู จ. หนองบัวลำภู	10.00	376.00	10.95	511.67	0.95	เพิ่มขึ้น
E.91	ชี	อ. โพนทราย จ. มหาสารคาม	11.70	828.00	13.20	1,204.00	1.50	ลดลง
E.8A	ชี	อ. เมืองมหาสารคาม จ. มหาสารคาม	9.50	788.00	11.46	-	1.96	ทรงตัว
E.66A	ชี	อ. จันทบุรี จ. ร้อยเอ็ด	11.60	721.00	13.27	1,153.40	1.67	เพิ่มขึ้น
E.95	ชี	อ. เมืองร้อยเอ็ด จ. ร้อยเอ็ด	7.50	860.00	9.25	1,215.00	1.75	เพิ่มขึ้น
E.18	ชี	อ. เมืองร้อยเอ็ด จ. ร้อยเอ็ด	9.80	1,010.00	10.52	1,305.33	0.72	เพิ่มขึ้น
E.102	น้ำชี	อ. เมืองร้อยเอ็ด จ. ร้อยเอ็ด	9.20	-	10.10	-	0.90	เพิ่มขึ้น
E.20A	ชี	อ. เมืองร้อยเอ็ด จ. ร้อยเอ็ด	12.00	1,030.00	12.79	1,347.14	0.79	เพิ่มขึ้น
E.20A	ชี	อ. เมืองร้อยเอ็ด จ. ร้อยเอ็ด	10.00	1,100.00	10.57	1,496.00	0.57	เพิ่มขึ้น
M.103	ห้วยหลวง	อ. เมืองอุดรธานี จ. อุดรธานี	5.00	50.00	5.04	50.96	0.04	ลดลง
M.188A	ลำเชียงไกร	อ. เมืองพระนครศรีอยุธยา จ. พระนครศรีอยุธยา	4.90	70.00	5.72	105.72	0.82	ลดลง
M.184	มูล	อ. เมืองพระนครศรีอยุธยา จ. พระนครศรีอยุธยา	5.30	132.00	5.85	177.50	0.55	เพิ่มขึ้น
M.186	ลำจันทรา	อ. เมืองพระนครศรีอยุธยา จ. พระนครศรีอยุธยา	3.60	52.00	4.91	124.75	1.31	เพิ่มขึ้น
M.6A	มูล	อ. สกศ. จ.บุรีรัมย์	7.95	1,132.00	8.95	2,200.00	1.00	เพิ่มขึ้น
M.159	ลำชี	อ. อมระ จ.บุรีรัมย์	8.20	265.00	11.62	-	3.42	ลดลง
M.4	มูล	อ. พุทไธสง จ.บุรีรัมย์	8.00	960.00	9.41	2,715.00	1.41	เพิ่มขึ้น
M.42	ห้วยลพบุรี	อ. รัตนบุรี จ.บุรีรัมย์	8.30	124.00	10.45	359.00	2.15	ลดลง
M.190	ห้วยลพบุรี	อ. รัตนบุรี จ.บุรีรัมย์	7.10	180.00	8.18	234.80	1.08	ลดลง
M.182	มูล	อ. รัตนบุรี จ.บุรีรัมย์	10.40	1,584.00	14.15	2,707.50	3.75	เพิ่มขึ้น
M.179A	ลำเชียงไกร	อ. เมืองจันทบุรี จ.จันทบุรี	10.00	450.00	10.49	429.30	0.49	เพิ่มขึ้น
M.7	มูล	อ. เมืองสุพรรณบุรี จ.สุพรรณบุรี	7.00	2,300.00	11.43	5,665.00	4.43	เพิ่มขึ้น
M.118	มูล	อ. พยุหะคีรี จ.สุพรรณบุรี	8.00	5,100.00	9.31	6,874.00	1.31	เพิ่มขึ้น
C.13	เจ้าพระยา	อ.สรรพยา จ.ชัยนาท	16.34	2,690.00	17.73	3,048.00	1.39	เพิ่มขึ้น
C.35	เจ้าพระยา	อ.พระนครศรีอยุธยา จ.พระนครศรีอยุธยา	4.35	1,155.00	5.71	1,522.00	1.36	เพิ่มขึ้น
C.36	คลองมะยม	อ.บางบาล จ.พระนครศรีอยุธยา	4.36	420.00	6.98	945.00	2.62	เพิ่มขึ้น
C.37	คลองบางบาล	อ.บางบาล จ.พระนครศรีอยุธยา	4.14	135.00	5.74	279.00	1.60	เพิ่มขึ้น
C.67	น้อย	อ.บางบาล จ.พระนครศรีอยุธยา	2.75	-	5.71	-	2.96	เพิ่มขึ้น
C.68	น้อย	อ.เสนา จ.พระนครศรีอยุธยา	3.20	-	4.87	-	1.67	เพิ่มขึ้น
S.32	ป่าสัก	อ.เมืองสระบุรี จ.สระบุรี	12.80	973.00	13.87	-	1.07	เพิ่มขึ้น
S.26	ป่าสัก	อ.ท่าเรือ จ.พระนครศรีอยุธยา	7.20	657.00	9.81	1,043.00	2.61	เพิ่มขึ้น
S.5	ป่าสัก	อ.พระนครศรีอยุธยา จ.พระนครศรีอยุธยา	4.70	1,400.00	4.79	-	0.09	ทรงตัว
Kgt.1	บางระจัน	อ.เมืองพิจิตร จ.พิจิตร	4.13	774.00	4.46	-	0.33	ลดลง
Kgt.3	พิจิตร	อ.กบินทร์บุรี จ.ปราจีนบุรี	8.79	491.70	10.23	769.50	1.44	ลดลง
Kgt.6	พิจิตร	อ.ศรีนครินทร์ จ.ปราจีนบุรี	7.10	-	7.47	-	0.37	ลดลง
T.13	ท่าจีน	อ.สองพี่น้อง จ.สุพรรณบุรี	2.40	-	3.14	-	0.74	เพิ่มขึ้น
T.1	ท่าจีน	อ.นครชัยศรี จ.นครปฐม	1.66	-	2.11	-	0.45	เพิ่มขึ้น

สรุปพื้นที่ประสบอุทกภัย กรมชลประทาน (วันที่ 9 ต.ค. 65)

พื้นที่ได้รับผลกระทบรวม 52 จังหวัด ดังนี้

- จังหวัดที่เข้าสู่ภาวะปกติ 15 จังหวัด ได้แก่ จังหวัดเมือออสอน น่าน เชียงราย พิจิตร อุตรดิตถ์ นครนายก จันทบุรี ชลบุรี ระยอง ตราด สมุทรปราการ กาญจนบุรี ระนอง ภูเก็ต และสตูล
- จังหวัดที่ประสบอุทกภัย 37 จังหวัด ได้แก่ จังหวัดเชียงใหม่ ลำพูน พะเยา ลำปาง พิจิตร นครสวรรค์ สุโขทัย ตาก กำแพงเพชร อุตรดิตถ์ เลย หนองบัวลำภู หนองคาย ชัยภูมิ ขอนแก่น ร้อยเอ็ด มหาสารคาม ยโสธร อุบลราชธานี นครราชสีมา ศรีสะเกษ สุรินทร์ บุรีรัมย์ สระแก้ว ฉะเชิงเทรา ปราจีนบุรี ลพบุรี เพชรบูรณ์ สระบุรี ปทุมธานี พระนครศรีอยุธยา อำเภอลำลูกเกด สิงห์บุรี ชัยนาท อุทัยธานี สุพรรณบุรี และนครปฐม

สถานการณ์น้ำในลุ่มน้ำเจ้าพระยา (วันที่ 9 ต.ค. 65)

แม่น้ำปิง สถานี P.17 อ.บรรพตพิสัย จ.นครสวรรค์ ปริมาณน้ำไหลผ่าน 1,297 ลบ.ม./วินาที (เมื่อวาน 1,439 ลบ.ม./วินาที) ระดับน้ำ +37.82 ม.รทก. ต่ำกว่าตลิ่ง 1.69 ม.

แม่น้ำป่าสัก สถานี N.67 อ.ชุมแสง จ.นครสวรรค์ ปริมาณน้ำไหลผ่าน 1,367 ลบ.ม./วินาที (เมื่อวาน 1,365 ลบ.ม./วินาที) ระดับน้ำ +27.87 ม.รทก. ต่ำกว่าตลิ่ง 0.43 ม.

แม่น้ำเจ้าพระยา สถานี C.2 อ.เมือง จ.นครสวรรค์ ปริมาณน้ำไหลผ่าน 3,099 ลบ.ม./วินาที (เมื่อวาน 3,094 ลบ.ม./วินาที) ระดับน้ำ +23.36 ม.รทก. ต่ำกว่าตลิ่ง 0.34 ม.

เขื่อนเจ้าพระยา สถานี C.13 อ.สรรพยา จ.ชัยนาท ปริมาณน้ำไหลผ่าน 3,048 ลบ.ม./วินาที (เมื่อวาน 2,978 ลบ.ม./วินาที) ระดับน้ำเหนือเขื่อน +17.73 ม.รทก. (เมื่อวาน +17.65 ม.รทก.) ระดับน้ำท้ายเขื่อน 17.15 ม.รทก.

แม่น้ำป่าสัก เขื่อนป่าสักชลสิทธิ์ ระบาย 900,522 ลบ.ม./วินาที (เมื่อวาน 861,281 ลบ.ม./วินาที) ท้ายเขื่อนพระรามหกที่สถานีวัดน้ำ S.26 ปริมาณน้ำไหลผ่าน 1,043 ลบ.ม./วินาที (เมื่อวาน 1,052 ลบ.ม./วินาที) ปริมาณน้ำคลองระพีพัฒน์ผ่านประตูพระนารายณ์ 110 ลบ.ม./วินาที (เมื่อวาน 60 ลบ.ม./วินาที)

แม่น้ำเจ้าพระยา C.29A อ.บางไทร จ.พระนครศรีอยุธยา ปริมาณน้ำไหลผ่านเฉลี่ย 2,982 ลบ.ม./วินาที (เมื่อวาน 3,091 ลบ.ม./วินาที)

