

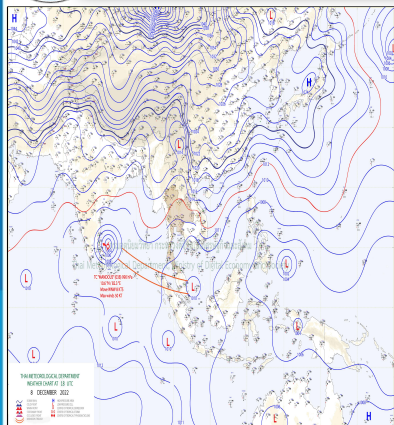
รายงานสถานการณ์น้ำ

ศูนย์ปฏิบัติการน้ำอัจฉริยะ โทร. 02 669 2560 E-mail : wmsc.1460@gmail.com



วันศุกร์ที่ 9 ธันวาคม 2565

สภาพภูมิอากาศ และปริมาณฝน (วันที่ 9 ธ.ค. 65 เวลา 06.00 น.)

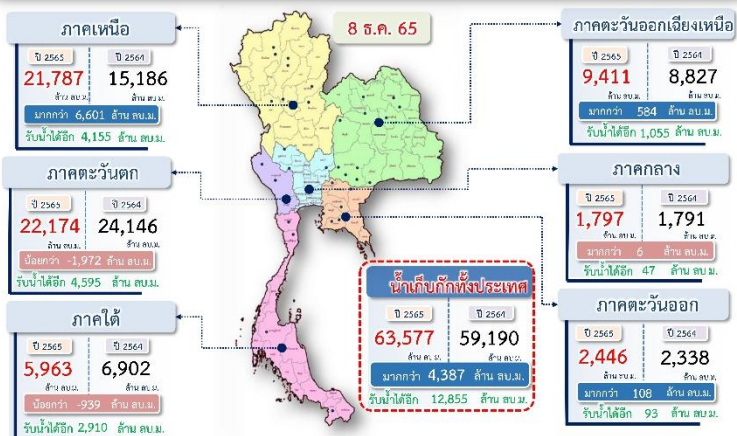


หอยมความกดอากาศต่ำบริเวณชายฝั่งประเทศ มาเลเซีย คาดว่าจะเคลื่อนตามแนวร่องมรสุมผ่าน ประเทศมาเลเซียเข้าปกคลุมช่องแคบมะละกาและทะเล อันดามันตอนล่างในช่วงวันที่ 9-11 ธ.ค. 2565 ประกอบกับ มรสุมตะวันออกเฉียงเหนือกำลังปานกลางพัดปกคลุม อ่าวไทย ภาคใต้ และทะเลอันดามัน ลักษณะเช่นนี้ทำให้ ภาคใต้มีฝนตกหนักหลายพื้นที่ และมีฝนตกหนักมาก บางแห่ง สำหรับบริเวณความกดอากาศสูงหรือมวลอากาศเย็นกำลังปานกลางจากประเทศจีนยังคง ปกคลุมประเทศไทยตอนบนและทะเลจีนใต้ ทำให้ ประเทศไทยตอนบนมีอากาศเย็นกับมีหมอกในตอนเช้า ในขณะที่ลมตะวันออกเฉียงใต้พัดปกคลุมประเทศไทยตอนบน ทำให้บริเวณดังกล่าวมีฝนเล็กน้อยบางแห่งเกิดขึ้นได้

ปริมาณฝนตก 24 ชั่วโมงที่ผ่านมาสูงสุด 3 ลำดับ ได้แก่ อ.สะเตาะ จ.สงขลา 185.2 มม. อ.บางกล่ำ จ.สงขลา 133.8 มม. และ อ.นาหม่อม จ.สงขลา 126.0 มม.

แหล่งที่มา สำนักงานทรัพยากรน้ำแห่งชาติ (สทนช.)

ปริมาณน้ำ เก็บกัก อย่างเก็บน้ำขนาดใหญ่และขนาดกลาง



สถานการณ์น้ำท่า กรมชลประทาน (ข้อมูล วันที่ 9 ธ.ค. 65 เวลา 06.00น.)

สถานี	แม่น้ำ	ที่ตั้ง	ระดับตลิ่ง (เมตร)	ความจุ (ลบ.ม./วินาที)	ระดับน้ำ (เมตร)	ปริมาณน้ำ (ลบ.ม./วินาที)	(+)/สูง(-)/ต่ำ กว่าตลิ่ง (เมตร)	แนวโน้ม
M.186	ลำจักราช	อ.จักราช จ. นครราชสีมา	3.60	52.00	2.65	7.50	-0.95	ลดลง
M.69	ลำซอบ	อ.ตระการพิเศษ จ. อุบลราชธานี	7.30	225.00	5.72	107.80	-1.58	ลดลง
T.13	ท่าจีน	อ.สองพี่น้อง จ. สุพรรณบุรี	2.40	-	2.78	-	0.38	ลดลง
T.15	ท่าจีน	อ.สองพี่น้อง จ. สุพรรณบุรี	3.40	-	2.51	-	-0.89	ลดลง
T.1	ท่าจีน	อ.นครศรีธรรมราช จ. นครปฐม	1.66	-	1.66	-	0.00	ลดลง
X.64	คลองท่ามะเข้	อ.ท่ามะเข้ จ. ชุมพร	17.13	462.50	15.25	264.25	-1.88	เพิ่มขึ้น
X.158	คลองท่ามะเข้	อ.ท่ามะเข้ จ. ชุมพร	11.50	721.00	8.93	373.35	-2.57	ลดลง
X.180	คลองท่ามะเข้	อ.เมืองชุมพร จ. ชุมพร	3.80	191.00	2.94	135.40	-0.86	ลดลง
X.167	คลองสาธิต	อ.รัตนบุรี จ. นครศรีธรรมราช	11.35	104.50	9.36	33.84	-1.99	ลดลง
X.203	คลองท่าดี	อ.เมืองนครศรีธรรมราช จ. นครศรีธรรมราช	10.50	37.85	9.77	20.93	-0.73	เพิ่มขึ้น
X.10A	ปัตตานี	อ.เมืองปัตตานี จ. ปัตตานี	1.35	-	0.31	-	-1.04	ลดลง
X.68	คลองท่าแค	อ.เมืองพัทลุง จ. พัทลุง	15.60	47.50	14.25	16.20	-1.35	ลดลง
X.265	คลองลำ	อ.เมืองพัทลุง จ. พัทลุง	8.00	-	6.92	-	-1.08	ลดลง
X.275	แม่น้ำปัตตานี	อ.เมืองปัตตานี จ. ปัตตานี	2.00	-	1.74	-	-0.26	เพิ่มขึ้น

สรุปพื้นที่ประสบอุทกภัย กรมชลประทาน (วันที่ 9 ธ.ค. 65)

พื้นที่ได้รับผลกระทบรวม 63 จังหวัด ดังนี้

❖ จังหวัดที่เข้าสู่ภาวะปกติ 60 จังหวัด ได้แก่ จังหวัดแม่ฮ่องสอน เชียงใหม่ น่าน ลำพูน พะเยา ลำปาง เชียงราย อุดรธานี พิษณุโลก นครสวรรค์ พิจิตร สุโขทัย กำแพงเพชร ตาก อุตรดิตถ์ เลยหนองบัวลำภูหนองคายขอนแก่นกาฬสินธุ์ชัยภูมิมหาสารคามยโสธรอุบลราชธานีศรีสะเกษนครราชสีมาสุรินทร์บุรีรัมย์ร้อยเอ็ดนครนายกปราจีนบุรีฉะเชิงเทราจันทบุรีชลบุรีระยองตราดสระแก้วลพบุรีเพชรบูรณ์สระบุรีสมุทรปราการปทุมธานีชัยนาทอ่างทองสิงห์บุรีพระนครศรีอยุธยาอุทัยธานีกาญจนบุรีประจวบคีรีขันธ์ชุมพรระนองภูเก็ตสุราษฎร์ธานีสตูลตรังพัทลุงสงขลาปัตตานียะลาและนราธิวาส

❖ จังหวัดที่ประสบอุทกภัย 3 จังหวัด ได้แก่ จังหวัดสุพรรณบุรี นครปฐม และนครศรีธรรมราช

สถานการณ์น้ำในลุ่มน้ำเจ้าพระยา (วันที่ 9 ธ.ค. 65)

แม่น้ำปิง สถานี P.17 อ.บรรพตพิสัย จ.นครสวรรค์ ปริมาณน้ำไหลผ่าน 169 ลบ.ม./วินาที (เมื่อวาน 179 ลบ.ม./วินาที) ระดับน้ำ +35.33 มรทก. ต่ำกว่าตลิ่ง 4.40 ม.

แม่น้ำน่าน สถานี N.67 อ.ชุมแสง จ.นครสวรรค์ ปริมาณน้ำไหลผ่าน 249 ลบ.ม./วินาที (เมื่อวาน 259 ลบ.ม./วินาที) ระดับน้ำ +20.06 มรทก. ต่ำกว่าตลิ่ง 8.24 ม.

แม่น้ำเจ้าพระยา สถานี C.2 อ.เมือง จ.นครสวรรค์ ปริมาณน้ำไหลผ่าน 446 ลบ.ม./วินาที (เมื่อวาน 477 ลบ.ม./วินาที) ระดับน้ำ +18.22 มรทก. ต่ำกว่าตลิ่ง 7.48 ม.

เขื่อนเจ้าพระยา สถานี C.13 อ.สรรพยา จ.ชัยนาท ปริมาณน้ำไหลผ่าน 185 ลบ.ม./วินาที (เมื่อวาน 217 ลบ.ม./วินาที) ระดับน้ำเหนือเขื่อน +16.50 มรทก. (เมื่อวาน +16.50 มรทก.) ระดับน้ำท้ายเขื่อน 6.45 มรทก.

แม่น้ำป่าสัก เขื่อนป่าสักชลสิทธิ์ ระบาย 50.09 ลบ.ม./วินาที (เมื่อวาน 50.12 ลบ.ม./วินาที)

เขื่อนพระรามหกปริมาณน้ำไหลผ่าน - ลบ.ม./วินาที (เมื่อวาน 5.33 ลบ.ม./วินาที)

ปริมาณน้ำคลองระพีพัฒน์ผ่านปตร.พระนารายณ์และทรบ.ปากคลองระพีพัฒน์ 98 ลบ.ม./วินาที (เมื่อวาน 89 ลบ.ม./วินาที)

แม่น้ำเจ้าพระยา C.29A อ.บางไทร จ.พระนครศรีอยุธยา ปริมาณน้ำไหลผ่านเฉลี่ย 801 ลบ.ม./วินาที (เมื่อวาน 785 ลบ.ม./วินาที)

สถานการณ์น้ำ 4 เขื่อนหลักลุ่มน้ำเจ้าพระยา (ข้อมูล ณ วันที่ 9 ธ.ค. 65)

สภาพน้ำในอ่างเก็บน้ำ ภูมิพล สิริกิติ์ แควน้อยฯ และป่าสักฯ วันที่ 9 ธันวาคม 2565

อ่างเก็บน้ำ	ปริมาณน้ำในอ่างฯ		ปริมาณน้ำใช้การได้		ปริมาณน้ำไหลลงอ่างฯ		ปริมาณน้ำระบาย		รับน้ำได้อีก
	ปริมาณน้ำ	% ความจุ	ปริมาณน้ำ	% ใช้การ	วันที่ 2565	เมื่อวาน	วันที่ 2564	เมื่อวาน	
ภูมิพล	12,153	90	8,353	86	7.80	10.75	10.00	10.00	1,309
สิริกิติ์	6,729	71	3,879	58	4.70	4.71	14.98	14.99	2,781
ภูมิพล+สิริกิติ์	18,882	82	12,232	75	12.50	15.46	24.98	24.99	4,090
แควน้อยฯ	930	99	887	99	2.56	2.64	4.32	3.46	9
ป่าสักชลสิทธิ์	965	101	962	101	3.27	2.57	4.33	4.33	0
รวมทั้งหมด	20,776	84	14,080	77	18.33	20.67	33.63	32.78	4,100

*หมายเหตุ: () คือ เกินความจุเก็บกักปกติ

(หน่วย : ล้าน ลบ.ม.)

กิจกรรมและการให้ความช่วยเหลือของกรมชลประทาน



โครงการส่งน้ำและบำรุงรักษาโพธิ์พระยา ร่วมกับ ส่วนเครื่องจักรกล สำนักงานชลประทานที่ 12 ดำเนินการติดตั้งเครื่องสูบน้ำไฮโดรโพล ในเขตพื้นที่ อำเภอสองพี่น้อง จังหวัดสุพรรณบุรี เพื่อบรรเทาความเดือดร้อนของประชาชนที่ได้รับผลกระทบจากอุทกภัย



สามารถติดตามสถานการณ์น้ำได้ที่ <http://wmsc.rid.go.th/>

