

รายงานสถานการณ์น้ำฉบับผู้บริหาร

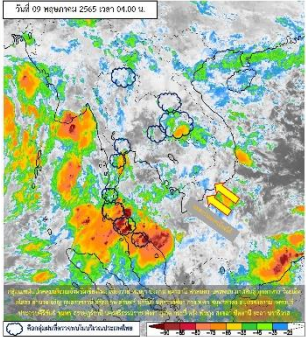


ศูนย์ปฏิบัติการน้ำอัจฉริยะ โทร. 02 669 2560 E-mail : wmsc.1460@gmail.com

วันจันทร์ที่ 9 พฤษภาคม 2565



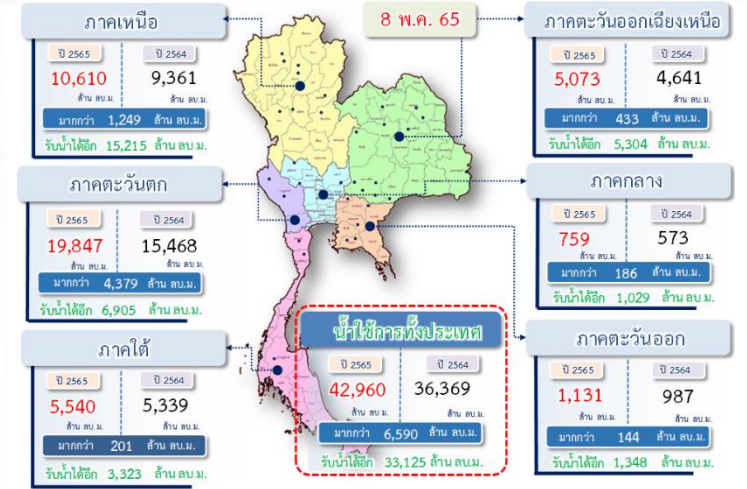
สภาพภูมิอากาศ และปริมาณฝน (วันที่ 9 พ.ค. 65 เวลา 06.00 น.)



ลมตะวันออกเฉียงใต้พัดปกคลุมประเทศไทย อ่าวไทย และภาคใต้มีกำลังปานกลางถึงค่อนข้างแรง ลักษณะเช่นนี้ทำให้ภาคใต้มีฝนตกหนักหลายพื้นที่ กับมีฝนตกหนักมากบางแห่ง ส่วนบริเวณภาคเหนือ ภาคตะวันออกเฉียงเหนือ ภาคกลางภาคตะวันออก รวมทั้งกรุงเทพมหานครและปริมณฑล จะมีฝนเพิ่มมากขึ้น

ปริมาณฝนตก 24 ชั่วโมงที่ผ่านมา สูงสุด 3 ลำดับ ได้แก่ อ.พิปูน จ.นครศรีธรรมราช 214.0 มม. อ.เสเดา จ.สงขลา 136.4 มม. และ อ.โป่งน้ำร้อน จ.จันทบุรี 106.0 มม.
แหล่งที่มา สำนักงานทรัพยากรน้ำแห่งชาติ (สทนช.)

ปริมาณน้ำ เก็บกัก อ่างเก็บน้ำขนาดใหญ่และขนาดกลาง



สถานการณ์น้ำ 4 เขื่อนหลักกลุ่มเจ้าพระยา (ข้อมูล ณ วันที่ 9 พ.ค. 65)

สภาพน้ำในอ่างเก็บน้ำ ภูมิพล สิริกิตี แควน้อยยา และป่าสักฯ วันที่ 9 พฤษภาคม 2565

อ่างเก็บน้ำ	ปริมาณน้ำในอ่างฯ		ปริมาณน้ำใช้การได้		ปริมาณน้ำไหลลงอ่างฯ		ปริมาณน้ำระบาย		รับน้ำได้อีก
	ปริมาณน้ำ	% ความจุ	ปริมาณน้ำ	% ใช้การ	วันที่	เมื่อวาน	วันที่	เมื่อวาน	
ภูมิพล	5,639	42	1,839	19	0.00	1.61	19.00	19.00	7,823
สิริกิตี	3,645	38	795	12	4.89	3.35	10.02	10.00	5,865
ภูมิพล+สิริกิตี	9,285	40	2,635	16	4.89	4.96	29.02	29.00	13,688
แควน้อยยา	366	39	323	36	2.88	3.12	4.32	4.32	573
ป่าสักชลสิทธิ์	286	30	283	30	0.00	0.00	3.48	4.32	674
รวมทั้งหมด	9,937	40	3,241	18	7.77	8.08	36.82	37.64	14,934

*หมายเหตุ: () คือ เก็บรวมขุมกักปกติ (หน่วย : ล้าน ลบ.ม.)

โครงการจ้างแรงงานชลประทาน เพื่อช่วยเหลือเกษตรกร

(ประจำปีงบประมาณ พ.ศ. 2565) ข้อมูล ณ วันที่ 30 เม.ย.65
โครงการจ้างแรงงานชลประทาน เพื่อช่วยเหลือเกษตรกร ประจำปีงบประมาณ พ.ศ. 2565 รวมระยะเวลาการจ้างงาน 1-10 เดือน มีแผนการจ้างจำนวน 75,000 คน ปัจจุบันมีการจ้างแรงงานไปแล้ว จำนวน 74,904 คน คิดเป็นร้อยละ 99.87



คุณภาพน้ำ (วันที่ 9 พ.ค.65 เวลา 06.00 น.)

(หน่วย : กรัม/ลิตร)

แม่น้ำ	สถานีเฝ้าระวัง	เกณฑ์เฝ้าระวัง	ค่าความเค็ม
แม่น้ำเจ้าพระยา	ประปาสำแล จ.ปทุมธานี	0.25	0.22 (ปกติ)
แม่น้ำบางปะกง	วัดบางคาง	2.00	0.07 (ปกติ)
แม่น้ำท่าจีน	ด้านนอกคลองจินดา	0.75	0.30 (ปกติ)
	ด้านในคลองจินดา	0.75	0.33 (ปกติ)
แม่น้ำแม่กลอง	ปากคลองดำเนินสะดวก	2.00	0.13 (ปกติ)

ผลจัดสรรน้ำฤดูฝนปี 2565 และฤดูแล้ง ปี 2564/65 ผลการเพาะปลูกข้าวนาปรัง

- ผลจัดสรรน้ำฤดูฝน ปี 2565 (1 พ.ค - 31 ต.ค. 65) (ข้อมูล ณ วันที่ 8 พ.ค.65)
 - ทั้งประเทศ แผนจัดสรรน้ำ 31,755 ล้าน ลบ.ม. จัดสรรน้ำไปแล้ว 1,156 ล้าน ลบ.ม. (4%) คงเหลือปริมาณน้ำที่ต้องจัดสรร 30,599 ล้าน ลบ.ม. (96%)
 - ลุ่มน้ำเจ้าพระยา แผนจัดสรรน้ำ 12,317 ล้าน ลบ.ม. จัดสรรน้ำไปแล้ว 297 ล้าน ลบ.ม. (2%) คงเหลือปริมาณน้ำที่ต้องจัดสรร 12,020 ล้าน ลบ.ม. (98%)
- ผลจัดสรรน้ำฤดูแล้ง ปี 2564/65 (1 ม.ค. - 30 มิ.ย. 65) (ข้อมูล ณ วันที่ 8 พ.ค.65)
 - ลุ่มน้ำแม่กลอง แผนจัดสรรน้ำ 5,500 ล้าน ลบ.ม. จัดสรรน้ำไปแล้ว 4,222 ล้าน ลบ.ม. (77%) คงเหลือปริมาณน้ำที่ต้องจัดสรรอีก 1,278 ล้าน ลบ.ม. (23%)
- การเพาะปลูกข้าวนาปรัง ปี 2564/65 (ข้อมูล ณ วันที่ 4 พ.ค.65)
 - ทั้งประเทศ แผนเพาะปลูกข้าวนาปรัง 6.41 ล้านไร่ เพาะปลูกไปแล้ว 8.11 ล้านไร่ (126.39%) เกือบเกี่ยวแล้ว 5.69 ล้านไร่
 - ลุ่มน้ำเจ้าพระยา แผนเพาะปลูกข้าวนาปรัง 2.81 ล้านไร่ เพาะปลูกไปแล้ว 4.41 ล้านไร่ (156.75%) เกือบเกี่ยวแล้ว 4.08 ล้านไร่
 - ลุ่มน้ำแม่กลอง แผนเพาะปลูกข้าวนาปรัง 0.84 ล้านไร่ เพาะปลูกไปแล้ว 0.84 ล้านไร่ (100%) เกือบเกี่ยวแล้ว 0.202 ล้านไร่

กิจกรรมและการให้ความช่วยเหลือของกรมชลประทาน

- โครงการส่งน้ำและบำรุงรักษาระโนด-กระเสสินธุ์สำนักงานชลประทานที่ 16 ร่วมกับส่วนเครื่องจักรกล นำเครื่องจักรกลลงพื้นที่ดำเนินการขุดลอกกำจัดวัชพืช และสิ่งกีดขวางทางน้ำ ณ พื้นที่ คลองตะเคียนชะ ต่าบตะเคียนชะ อำเภอระโนด จังหวัดสงขลา เพื่อเพิ่มประสิทธิภาพในการระบายน้ำและเตรียมความพร้อมรับสถานการณ์อุทกภัยปี 2565

