

รายงานสถานการณ์น้ำ

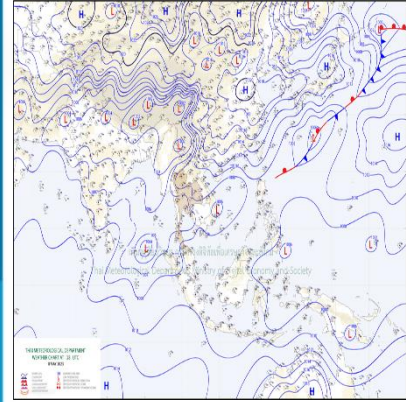
ศูนย์ปฏิบัติการน้ำอัจฉริยะ โทร. 02 669 2560 E-mail : wmsc.1460@gmail.com



วันอังคารที่ 9 พฤษภาคม 2566



สภาพภูมิอากาศ และปริมาณฝน (วันที่ 9 พ.ค. 66 เวลา 06.00 น.)

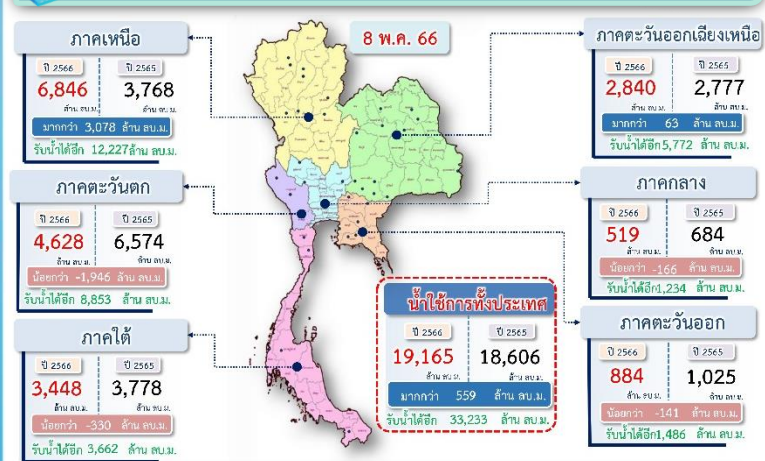


ประเทศไทยตอนบนมีพายุฤดูร้อนเกิดขึ้น โดยมีลักษณะของพายุฝนฟ้าคะนอง ลมกระโชกแรง และลูกเห็บตกบางแห่ง รวมถึงอาจมีฟ้าผ่าเกิดขึ้นได้บางพื้นที่ ทั้งนี้เนื่องจากบริเวณความกดอากาศสูงหรือมวลอากาศเย็นกำลังปานกลางจากประเทศจีนได้แผ่ลงมาปกคลุมประเทศไทยตอนบนและทะเลจีนใต้แล้ว ประกอบกับมีลมใต้และลมตะวันออกเฉียงใต้พัดนำความชื้นจากอ่าวไทยและทะเลจีนใต้เข้ามาปกคลุมประเทศไทยตอนบน ในขณะที่บริเวณดังกล่าวมีอากาศร้อนถึงร้อนจัด ลมตะวันตกและลมตะวันตกเฉียงใต้ที่พัดปกคลุมทะเลอันดามัน ภาคใต้ และอ่าวไทยจะมีกำลังแรงขึ้น ประกอบกับมีหย่อมความกดอากาศต่ำกำลังแรงปกคลุมอ่าวเบงกอลตอนล่าง ทำให้ภาคใต้จะมีฝนฟ้าคะนองเพิ่มขึ้น

ปริมาณฝนตก 24 ชั่วโมงที่ผ่านมา สูงสุด 3 ลำดับ ได้แก่ อ.บึง จ.พะเยา 129.0 มม. อ.เวียงป่าเป้า จ.เชียงราย 109.5 มม. และ อ.เมือมอญ จ.ลำพูน 109.3 มม.

แหล่งที่มา สำนักงานทรัพยากรน้ำแห่งชาติ (สทนช.)

ปริมาณน้ำใช้การ อ่างเก็บน้ำขนาดใหญ่และขนาดกลาง



สถานการณ์น้ำ 4 เขื่อนหลักกลุ่มเจ้าพระยา (ข้อมูล ณ วันที่ 9 พ.ค. 66)

สภาพน้ำในอ่างเก็บน้ำ ภูมิพล สิริกิติ์ แควน้อยฯ และป่าสักฯ วันที่ 9 พฤษภาคม 2566

อ่างเก็บน้ำ	ปริมาณน้ำในอ่างฯ ปริมาณน้ำ % ความจุ	ปริมาณน้ำใช้การได้ ปริมาณน้ำ % ใช้การ	ปริมาณน้ำไหลลงอ่างฯ วันนี้	เมื่อวาน	ปริมาณน้ำระบาย วันนี้	เมื่อวาน	รับน้ำได้อีก
ภูมิพล	7,983 59	4,183 43	0.00	0.00	28.00	28.00	5,479
สิริกิติ์	4,351 46	1,501 23	2.49	4.13	17.05	17.00	5,159
ภูมิพล+สิริกิติ์	12,333 54	5,683 35	2.49	4.13	45.05	45.00	10,639
แควน้อยฯ	261 28	218 24	0.00	0.00	3.46	3.46	678
ป่าสักชลสิทธิ์	202 21	199 21	0.00	0.00	3.04	3.05	758
รวมทั้งหมด	12,796 51	6,100 34	2.49	4.13	51.55	51.50	12,075

หมายเหตุ: () คือ อ่างเก็บน้ำที่กักปิด (หน่วย : ล้าน ลบ.ม.)

โครงการจ้างแรงงานชลประทาน เพื่อช่วยเหลือเกษตรกร

(ประจำปีงบประมาณ พ.ศ. 2566) ข้อมูล ณ วันที่ 18 เม.ย. 66

โครงการจ้างแรงงานชลประทาน เพื่อช่วยเหลือเกษตรกร ประจำปีงบประมาณ พ.ศ. 2566 รวมระยะเวลาการจ้างงาน 3-10 เดือน มีแผนการจ้างจำนวน 86,000 คน ปัจจุบันมีการจ้างแรงงานไปแล้ว จำนวน 72,922 คน คิดเป็นร้อยละ 84.79



คุณภาพน้ำ (วันที่ 9 พ.ค. 66 เวลา 07.00 น.)

(หน่วย : กรัม/ลิตร)

แม่น้ำ	สถานีเฝ้าระวัง	เกณฑ์เฝ้าระวัง	ค่าความเค็ม
เจ้าพระยา	ประปาสำแล จ.ปทุมธานี	0.25	0.15 (ปกติ)
บางปะกง	วัดบางแตน	1.00	0.12 (ปกติ)
ท่าจีน	ด้านนอกคลองจินดา	0.75	0.26 (ปกติ)
	ด้านในคลองจินดา	0.75	0.25 (ปกติ)
แม่กลอง	ปากคลองดำเนินสะดวก	2.00	0.24 (ปกติ)

ผลการจัดสรรน้ำฤดูฝนปี 2566 และผลการจัดสรรน้ำฤดูแล้งปี 2565/66

ผลจัดสรรน้ำฤดูฝน ปี 2566 (ข้อมูล ณ วันที่ 8 พ.ค.66)

ทั้งประเทศ แผนจัดสรรน้ำ 14,851 ล้าน ลบ.ม. จัดสรรน้ำไปแล้ว 1,035 ล้าน ลบ.ม. (7%)
แผนเพาะปลูกข้าวนาปี (3 พ.ค.66) 16.97 ล้านไร่ เพาะปลูกไปแล้ว 0.33 ล้านไร่ (2%)
ลุ่มน้ำเจ้าพระยา แผนจัดสรรน้ำ 5,500 ล้าน ลบ.ม. จัดสรรน้ำไปแล้ว 418 ล้าน ลบ.ม. (8%)
แผนเพาะปลูกข้าวนาปี (3 พ.ค.66) 8.05 ล้านไร่ เพาะปลูกไปแล้ว 0.33 ล้านไร่ (4%)

ผลการจัดสรรน้ำฤดูแล้งปี 2565/66 (ข้อมูล ณ วันที่ 8 พ.ค.66)

ลุ่มน้ำแม่กลอง แผนจัดสรรน้ำ 5,500 ล้าน ลบ.ม. จัดสรรน้ำไปแล้ว 3,701 ล้าน ลบ.ม. (68%)
แผนเพาะปลูกข้าวนาปรัง (3 พ.ค.66) 0.84 ล้านไร่ เพาะปลูกไปแล้ว 0.82 ล้านไร่ (98%)

กิจกรรมและการให้ความช่วยเหลือของกรมชลประทาน

- ส่วนเครื่องจักรกล สำนักงานชลประทานที่ 6 ดำเนินการติดตั้งเครื่องสูบน้ำจำนวน 1 เครื่อง บริเวณบ้านโนนสำราญ หมู่ที่ 8 ตำบลกุดขอนแก่น อําเภอกุเวียงจังหวัดขอนแก่น เพื่อช่วยเหลือบรรเทาความเดือดร้อนของประชาชนให้มีน้ำใช้อุปโภค-บริโภคในช่วงฤดูแล้ง
- โครงการส่งน้ำและบำรุงรักษาพระองค์ไชยานุชิต สำนักงานชลประทานที่ 11 ดำเนินการกำจัดวัชพืชและสิ่งกีดขวางทางน้ำ บริเวณคลองสำโรง ตำบลบางวัว และตำบลท่าสะอ้าน อําเภอบางปะกง จังหวัดฉะเชิงเทรา เพื่อเพิ่มประสิทธิภาพในการส่งน้ำ การระบายน้ำ และลดปัญหาน้ำเน่าเสีย
- โครงการส่งน้ำและบำรุงรักษาอ่างมณี สำนักงานชลประทานที่ 12 ดำเนินการขุดลอกตะกอนดินคลองส่งน้ำ 2 ซ้าย ตำบลพิบูลทอง อําเภอท่าช้างจังหวัดสิงห์บุรี เพื่อเตรียมความพร้อมในการบริหารจัดการน้ำในช่วงฤดูฝน

