

รายงานสถานการณ์น้ำ

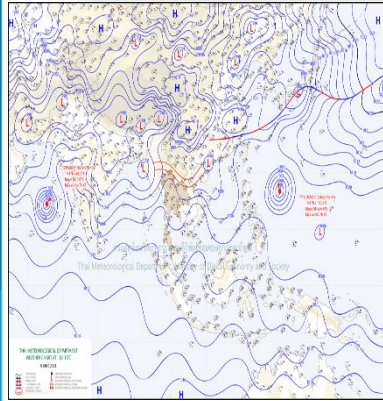
ศูนย์ปฏิบัติการน้ำอัจฉริยะ โทร. 02 669 2560 E-mail : wmsc.1460@gmail.com



วันศุกร์ที่ 9 มิถุนายน 2566



สภาพภูมิอากาศ และปริมาณฝน (วันที่ 9 มิ.ย. 66 เวลา 06.00 น.)

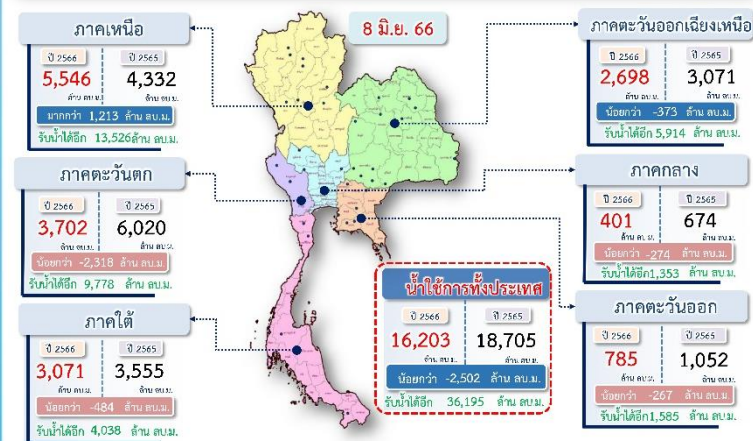


ร่องมรสุมพาดผ่านหย่อมความกดอากาศต่ำบริเวณชายฝั่งประเทศเมียนมา ภาคเหนือ และตอนบนภาคตะวันออกเฉียงเหนือ เข้าสู่หย่อมความกดอากาศต่ำบริเวณอ่าวตังเกี๋ย ประกอบกับมรสุมตะวันตกเฉียงใต้กำลังค่อนข้างแรงยังคงพัดปกคลุมทะเลอันดามัน ประเทศไทย และอ่าวไทย ลักษณะเช่นนี้ทำให้ประเทศไทยมีฝนตกต่อเนื่อง และมีฝนตกหนักบางแห่ง โดยมีฝนตกหนักมากในภาคตะวันออกเฉียงเหนือและภาคใต้ฝั่งตะวันตก

ปริมาณฝนตก 24 ชั่วโมงที่ผ่านมา สูงสุด 3 ลำดับ ได้แก่ อ.กะเปอร์ จ.ระนอง 112.5 มม. อ.กระบุรี จ.ระนอง 86.5 มม. และ อ.เมืองระนอง จ.ระนอง 82.6 มม.

แหล่งที่มา สำนักงานทรัพยากรน้ำแห่งชาติ (สทนช.)

ปริมาณน้ำใช้การ อ่างเก็บน้ำขนาดใหญ่และขนาดกลาง



สถานการณ์น้ำ 4 เขื่อนหลักกลุ่มเจ้าพระยา (ข้อมูล ณ วันที่ 9 มิ.ย. 66)

สภาพน้ำในอ่างเก็บน้ำ ภูมิพล สิริกิติ์ แควน้อยฯ และป่าสักฯ วันที่ 9 มิถุนายน 2566

อ่างเก็บน้ำ	ปริมาณน้ำในอ่างฯ		ปริมาณน้ำใช้การได้		ปริมาณน้ำไหลลงอ่างฯ		ปริมาณน้ำระบาย		รับน้ำได้ลึก
	ปริมาณน้ำ	% ความจุ	ปริมาณน้ำ	% ใช้การ	วันที่	เมื่อวาน	วันที่	เมื่อวาน	
ภูมิพล	7,145	53	3,345	35	0.00	0.00	32.00	32.00	6,317
สิริกิติ์	3,954	42	1,104	17	6.52	4.74	17.09	16.95	5,556
ภูมิพล+สิริกิติ์	11,099	48	4,449	27	6.52	4.74	49.09	48.95	11,873
แควน้อยฯ	193	21	150	17	0.00	0.00	1.73	1.73	746
ป่าสักชลสิทธิ์	144	15	141	15	0.00	1.54	1.30	1.30	816
รวมทั้งหมด	11,436	46	4,740	26	6.52	6.28	52.12	51.98	13,435

*หมายเหตุ: () คือ เก็บความจุเก็บปกติ

(หน่วย : ล้าน ลบ.ม.)

โครงการจ้างแรงงานชลประทาน เพื่อช่วยเหลือเกษตรกร



(ประจำปีงบประมาณ พ.ศ. 2566) ข้อมูล ณ วันที่ 15 พ.ค. 66

โครงการจ้างแรงงานชลประทาน เพื่อช่วยเหลือเกษตรกร ประจำปีงบประมาณ พ.ศ. 2566 รวมระยะเวลาการจ้างงาน 3-10 เดือน มีแผนการจ้างจำนวน 86,000 คน ปัจจุบันมีการจ้างแรงงานไปแล้ว จำนวน 76,911 คน คิดเป็นร้อยละ 89.43



คุณภาพน้ำ (วันที่ 9 มิ.ย. 66 เวลา 07.00 น.)

(หน่วย : กรัม/ลิตร)

แม่น้ำ	สถานีเฝ้าระวัง	เกณฑ์เฝ้าระวัง	ค่าความเค็ม
เจ้าพระยา	ประปาสำแล จ.ปทุมธานี	0.25	0.17 (ปกติ)
บางปะกง	ปตร.หาดยาง (ควบคุมตลอดทั้งปี)	1.00	0.00 (ปกติ) วันที่ 8 มิ.ย.66
	ด้านนอกคลองจินดา	0.75	0.28 (ปกติ)
ท่าจีน	ด้านในคลองจินดา	0.75	0.28 (ปกติ)
	ปากคลองดำเนินสะดวก	2.00	0.37 (ปกติ)

ผลการจัดสรรน้ำฤดูฝนปี 2566 และผลการจัดสรรน้ำฤดูแล้งปี 2565/66



ผลจัดสรรน้ำฤดูฝน ปี 2566 (1 พ.ค.66 - 31 ต.ค.66)

ข้อมูลผลจัดสรรน้ำ ณ วันที่ 8 มิ.ย. 66

ทั้งประเทศ แผนจัดสรรน้ำ 14,851 ล้าน ลบ.ม. จัดสรรน้ำไปแล้ว 4,618 ล้าน ลบ.ม. (32%)
แผนเพาะปลูกข้าวนาปี (7 มิ.ย.66) 16.98 ล้านไร่ เพาะปลูกไปแล้ว 6.10 ล้านไร่ (35%)
ลุ่มน้ำเจ้าพระยา แผนจัดสรรน้ำ 5,500 ล้าน ลบ.ม. จัดสรรน้ำไปแล้ว 1,927 ล้าน ลบ.ม. (36%)
แผนเพาะปลูกข้าวนาปี (7 มิ.ย.66) 8.05 ล้านไร่ เพาะปลูกไปแล้ว 4.22 ล้านไร่ (52%)



ผลการจัดสรรน้ำฤดูแล้งปี 2565/66 (1 ม.ค.66 - 30 มิ.ย.66)

ข้อมูลผลจัดสรรน้ำ ณ วันที่ 8 มิ.ย. 66

ลุ่มน้ำแม่กลอง แผนจัดสรรน้ำ 5,500 ล้าน ลบ.ม. จัดสรรน้ำไปแล้ว 4,585 ล้าน ลบ.ม. (84%)
แผนเพาะปลูกข้าวนาปรัง (7 มิ.ย.66) 0.84 ล้านไร่ เพาะปลูกไปแล้ว 0.83 ล้านไร่ (98%)

กิจกรรมและการให้ความช่วยเหลือของกรมชลประทาน

- โครงการส่งน้ำและบำรุงรักษานเรศวร สำนักงานชลประทานที่ 3 ดำเนินการกำจัดวัชพืชหน้าประตูน้ำฝายมะขามสูง โดยเรือชุดกรมชลประทาน ฝายมะขามสูง ตำบลมะตูม อำเภอพรหมพิราม จังหวัดพิษณุโลก เพื่อเตรียมความพร้อมในการระบายน้ำช่วงฤดูน้ำหลาก
- ส่วนเครื่องจักรกล สำนักงานชลประทานที่ 13 เข้าดำเนินการกำจัดวัชพืชและสิ่งกีดขวางทางน้ำ บริเวณคลองส่งน้ำสายใหญ่ 2 ขวา ในเขตพื้นที่โครงการส่งน้ำและบำรุงรักษาท่ามะกา เพื่อเพิ่มประสิทธิภาพในการส่งน้ำมากยิ่งขึ้น
- โครงการชลประทานเพชรบุรี สำนักงานชลประทานที่ 14 ดำเนินการสนับสนุนรถบรรทุกน้ำความจุ 6,000 ลิตร ให้ชาวบ้านในพื้นที่ ตำบลป่าเต็ง อำเภอแก่งกระจาน จังหวัดเพชรบุรี เพื่อแก้ไขปัญหาการขาดแคลนน้ำ สำหรับอุปโภคและบริโภค



สายด่วน 1460
ศูนย์ปฏิบัติการน้ำอัจฉริยะ



สามารถติดตามสถานการณ์น้ำได้ที่
<http://wmsc.rid.go.th/>

