

# รายงานสถานการณ์น้ำฉบับผู้บริหาร

ศูนย์ปฏิบัติการน้ำอัจฉริยะ โทร. 02 669 2560 E-mail : wmsc.1460@gmail.com



วันพุธที่ 9 มีนาคม 2565

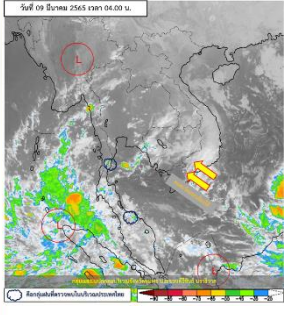


## สภาพภูมิอากาศ และปริมาณฝน (วันที่ 9 มี.ค. 65 เวลา 06.00 น.)

บริเวณความกดอากาศสูงหรือมวลอากาศเย็นกำลังปานกลางจากประเทศจีนที่แผ่ลงมาปกคลุมประเทศไทยตอนบนมีกำลังอ่อนลง ทำให้บริเวณดังกล่าวอากาศร้อนในตอนกลางวัน โดยมีฝนฟ้าคะนองบางแห่ง ด้านตะวันตกของภาคเหนือและภาคกลาง และภาคตะวันออกเฉียงเหนือ สำหรับลมตะวันออกเฉียงใต้ที่พัดปกคลุมอ่าวไทยและภาคใต้มีกำลังอ่อนลง ทำให้ภาคใต้มีฝนลดลง

ปริมาณฝนตก 24 ชั่วโมงที่ผ่านมา สูงสุด 3 ลำดับ ได้แก่ อ.เกาะสมุย จ.สุราษฎร์ธานี 94.4 มม. อ.สวี จ.ชุมพร 91.0 มม. และ อ.ทลิ่งสวน จ.ชุมพร 68.5 มม.

หมายเหตุ แหล่งที่มาสำนักงานทรัพยากรน้ำแห่งชาติ (สทนช.)



## คุณภาพน้ำ (วันที่ 9 มี.ค.65 เวลา 06.00 น.)

(หน่วย : กรัม/ลิตร)

แม่น้ำ	สถานีเฝ้าระวัง	เกณฑ์เฝ้าระวัง	ค่าความเค็ม
แม่น้ำเจ้าพระยา	ประปาสำแล จ.ปทุมธานี	0.25	0.19 (ปกติ)
แม่น้ำบางปะกง	วัดบางคาง	2.00	0.07 (ปกติ)
แม่น้ำท่าจีน	ด้านนอกคลองจินดา	0.75	0.31 (ปกติ)
	ด้านในคลองจินดา	0.75	0.29 (ปกติ)
แม่น้ำแม่กลอง	ปากคลองดำเนินสะดวก	2.00	0.16 (ปกติ)

## ผลจัดสรรน้ำฤดูแล้งปี 2564/65 และผลการเพาะปลูกข้าวนาปรัง

### ผลจัดสรรน้ำฤดูแล้งปี 2564/65 (ข้อมูล ณ วันที่ 8 มี.ค.65)

- ทั้งประเทศ แผนจัดสรรน้ำ 22,280 ล้าน ลบ.ม. จัดสรรน้ำไปแล้ว 14,960 ล้าน ลบ.ม. (67%) คงเหลือปริมาณน้ำที่ต้องจัดสรรอีก 7,320 ล้าน ลบ.ม. (33%)
- ลุ่มน้ำเจ้าพระยา แผนจัดสรรน้ำ 5,700 ล้าน ลบ.ม. จัดสรรน้ำไปแล้ว 4,206 ล้าน ลบ.ม. (74%) คงเหลือปริมาณน้ำที่ต้องจัดสรรอีก 1,494 ล้าน ลบ.ม. (26%)
- ลุ่มน้ำแม่กลอง แผนจัดสรรน้ำ 5,500 ล้าน ลบ.ม. จัดสรรน้ำไปแล้ว 1,608 ล้าน ลบ.ม. (29%) คงเหลือปริมาณน้ำที่ต้องจัดสรรอีก 3,892 ล้าน ลบ.ม. (71%)

### การเพาะปลูกข้าวนาปรัง ปี 2564/65 (ข้อมูล ณ วันที่ 2 มี.ค.65)

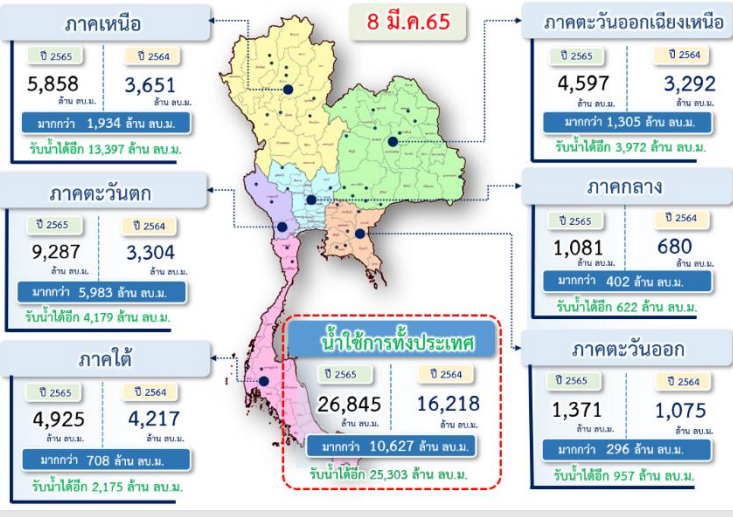
- ทั้งประเทศ แผนเพาะปลูกข้าวนาปรัง 6.41 ล้านไร่ เพาะปลูกไปแล้ว 7.40 ล้านไร่ (115.33%) เกือบเกี่ยวแล้ว 0.34 ล้านไร่
- ลุ่มน้ำเจ้าพระยา แผนเพาะปลูกข้าวนาปรัง 2.81 ล้านไร่ เพาะปลูกไปแล้ว 4.39 ล้านไร่ (156.18%) เกือบเกี่ยวแล้ว 0.51 ล้านไร่
- ลุ่มน้ำแม่กลอง แผนเพาะปลูกข้าวนาปรัง 0.84 ล้านไร่ เพาะปลูกไปแล้ว 0.375 ล้านไร่ (44.61%)

## กิจกรรมและการให้ความช่วยเหลือของกรมชลประทาน

- ส่วนเครื่องจักรกล สำนักงานชลประทานที่ 4 ติดตั้งเครื่องสูบน้ำ ขนาด 8 นิ้ว จำนวน 1 เครื่อง และขนาด 12 นิ้ว จำนวน 2 เครื่อง ณ บ้านหนองตาจีน หมู่ 9 ตำบลไม้งาม อำเภอเมือง จังหวัดตาก แหล่งน้ำแม่น้ำปิง ,บ้านไม้งาม หมู่ 4 ตำบลไม้งาม อำเภอเมือง จังหวัดตาก แหล่งน้ำแม่น้ำปิง และบ้านวังม่วง หมู่ 5 ตำบลไม้งาม อำเภอเมือง จังหวัดตาก แหล่งน้ำแม่น้ำปิง เพื่อสูบน้ำช่วยเหลือเกษตรกรในการเพาะปลูกพืชฤดูแล้ง
- โครงการส่งน้ำและบำรุงรักษาชั้นสูตร สำนักงานชลประทานที่ 12 ลงพื้นที่ตรวจสอบตลิ่งคลองระบายนใหญ่สุพรรณ 3 ตำบลสาวร้องไห้ อำเภอบางเอกราชชัยชาญ จังหวัดอ่างทอง และได้ชี้แจงทำความเข้าใจกับเกษตรกรในพื้นที่ที่ได้รับผลกระทบจากอุทกภัยช่วงเดือน กันยายน 2564 โดยจะเร่งซ่อมแซมตลิ่งฝั่งซ้าย คลองระบายนใหญ่สุพรรณ3 ช่วงที่เกิดดินสไลด์ให้กลับมาแข็งแรงมีประสิทธิภาพในการระบายน้ำมากขึ้น



## ปริมาณน้ำ ใช้งาน อ่างเก็บน้ำขนาดใหญ่และขนาดกลาง



## สถานการณ์น้ำ 4 เขื่อนหลักลุ่มเจ้าพระยา (ข้อมูล ณ วันที่ 9 มี.ค. 65)

สภาพน้ำในอ่างเก็บน้ำ ภูมิพล สิริกิติ์ แควน้อยฯ และป่าสักฯ วันที่ 9 มีนาคม 2565

อ่างเก็บน้ำ	ปริมาณน้ำในอ่างฯ		ปริมาณน้ำใช้การได้		ปริมาณน้ำไหลลงอ่างฯ		ปริมาณน้ำระบาย		รับน้ำได้อีก
	ปริมาณน้ำ	% ความจุ	ปริมาณน้ำ	% ใช้การ	วันที่	เมื่อวาน	วันที่	เมื่อวาน	
ภูมิพล	6,608	49	2,808	29	0.88	0.00	19.00	24.00	6,854
สิริกิติ์	4,063	43	1,213	18	2.97	2.97	7.09	7.09	5,447
ภูมิพล+สิริกิติ์	10,671	46	4,021	25	3.85	2.97	26.09	31.09	12,301
แควน้อยฯ	614	65	571	64	1.34	1.25	4.32	4.32	325
ป่าสักชลสิทธิ์	555	58	552	58	2.77	1.39	3.52	3.52	405
รวมทั้งหมด	11,840	48	5,144	28	7.95	5.61	33.93	38.93	13,031

หมายเหตุ: ( ) คือ เก็บความจุเก็บกักปกติ (หน่วย : ล้าน ลบ.ม.)

## โครงการจ้างแรงงานชลประทาน เพื่อช่วยเหลือเกษตรกร

(ประจำปีงบประมาณ พ.ศ. 2565) ข้อมูล ณ วันที่ 28 ก.พ.65

โครงการจ้างแรงงานชลประทาน เพื่อช่วยเหลือเกษตรกร ประจำปีงบประมาณ พ.ศ. 2565 รวมระยะเวลาการจ้างงาน 1-10 เดือน มีแผนการจ้างจำนวน 75,000 คน ปัจจุบันมีการจ้างแรงงานไปแล้ว จำนวน 36,856 คน คิดเป็นร้อยละ 49.14

