

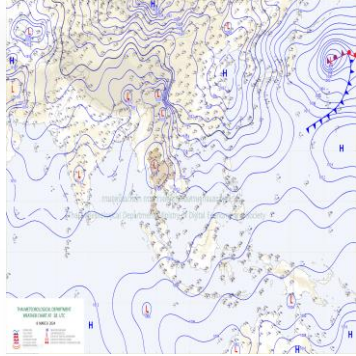
รายงานสถานการณ์น้ำ

ศูนย์ปฏิบัติการน้ำอัจฉริยะ โทร. 02 669 2560 E-mail : wmsc.1460@gmail.com



วันเสาร์ที่ 9 มีนาคม พ.ศ. 2567

สภาพภูมิอากาศ และปริมาณฝน (วันที่ 9 มี.ค. 67 เวลา 06.00 น.)

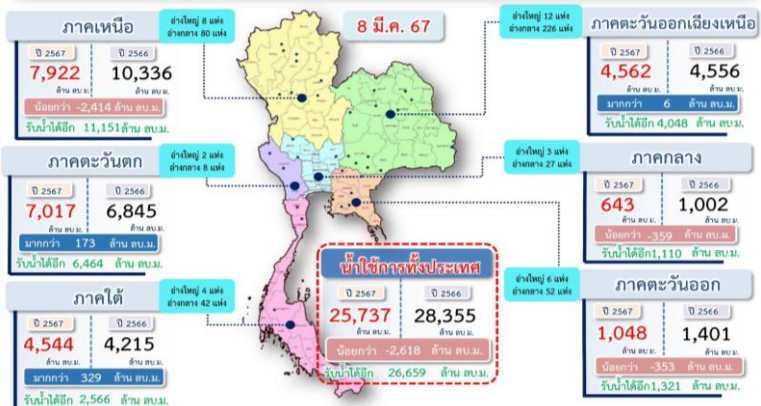


ความกดอากาศต่ำเนื่องจากความร้อนปกคลุมประเทศไทยตอนบน ทำให้บริเวณดังกล่าวมีอากาศร้อนกับมีฟ้าหลัวในตอนกลางวัน ในขณะที่บริเวณความกดอากาศสูงหรือมวลอากาศเย็นจากประเทศจีนได้แผ่ลงมาปกคลุมด้านตะวันออกของภาคตะวันออกเฉียงเหนือและทะเลจีนใต้ ประกอบกับมีลมใต้และลมตะวันออกเฉียงใต้พัดนำความชื้นจากอ่าวไทยและทะเลจีนใต้เข้ามาปกคลุมประเทศไทยตอนบน ลักษณะเช่นนี้ทำให้บริเวณดังกล่าวมีพายุฤดูร้อนเกิดขึ้น โดยมีลักษณะของพายุฝนฟ้าคะนอง ลมกระโชกแรง และลูกเห็บตกบางแห่ง รวมถึงอาจมีฟ้าผ่าเกิดขึ้นได้บางพื้นที่

ปริมาณฝนตก 24 ชั่วโมงที่ผ่านมา สูงสุด 3 ลำดับ ได้แก่ อ.แก่ง จ.ระยอง 67.5 มม. อ.วัดสนามนคร จ.สระแก้ว 61.0 มม. และ อ.เขาสมิง จ.ตราด 53.5 มม.

แหล่งที่มา สำนักงานทรัพยากรน้ำแห่งชาติ (สทนช.)

ปริมาณน้ำ ไหลบว อ่างเก็บน้ำขนาดใหญ่และขนาดกลาง



สถานการณ์น้ำ 4 เขื่อนหลักกลุ่มเจ้าพระยา (ข้อมูล ณ วันที่ 9 มี.ค. 67)

อ่างเก็บน้ำ	ปริมาณน้ำในอ่างฯ		ปริมาณน้ำใช้การได้		ปริมาณน้ำไหลลงอ่างฯ		ปริมาณน้ำระบาย		รับน้ำได้อีก
	ปริมาณน้ำ	% ความจุ	ปริมาณน้ำ	% ใช้การ	วันนี้	เมื่อวาน	วันนี้	เมื่อวาน	
ภูมิพล	8,086	60	4,286	44	1.21	1.17	15.00	15.00	5,376
สิริกิติ์	4,728	50	1,878	28	4.23	2.45	17.92	17.99	4,782
ภูมิพล+สิริกิติ์	12,814	56	6,164	38	5.44	3.62	32.92	32.99	10,158
แควน้อยฯ	501	53	458	51	0.68	0.66	7.78	7.78	438
ป่าสักชลสิทธิ์	375	39	372	39	0.00	0.00	4.32	4.33	585
รวมทั้งหมด	13,689	55	6,993	38	6.12	4.28	45.02	45.09	11,182

โครงการจ้างแรงงานชลประทาน เพื่อช่วยเหลือเกษตรกร

ข้อมูล ณ วันที่ 29 ก.พ. 67 โครงการจ้างแรงงานชลประทาน เพื่อช่วยเหลือเกษตรกร งบประมาณพลางก่อน ปี พ.ศ. 2566 รวมระยะเวลาการจ้างแรงงาน 8 เดือน (ตุลาคม 2566 - พฤษภาคม 2567) มีแผนการจ้างแรงงานจำนวน 9,472 คน ปัจจุบันจ้างแรงงานไปแล้ว จำนวน 7,987 คน คิดเป็นร้อยละ 84.32

คุณภาพน้ำ (วันที่ 9 มี.ค. 67 เวลา 07.00 น.)

แม่น้ำ	สถานีเฝ้าระวัง	เกณฑ์เฝ้าระวัง	ค่าความเต็ม
เจ้าพระยา	ประปาสำแล จ.ปทุมธานี	0.25	0.17 (ปกติ)
บางปะกง	วัดบางคาง	1.00	0.06 (ปกติ)
ท่าจีน	ด้านนอกคลองจินดา	0.75	0.23 (ปกติ)
	ด้านในคลองจินดา	0.75	0.21 (ปกติ)
แม่กลอง	อัมพวา	2.00	1.45 (ปกติ)

ผลการจัดสรรน้ำฤดูแล้ง 2566/67 และผลการเพาะปลูกข้าวนาปรัง

ผลจัดสรรน้ำฤดูแล้ง ปี 2566/67 (ข้อมูล ณ วันที่ 8 มี.ค.67)

ทั้งประเทศ แผนจัดสรรน้ำ 24,985 ล้าน ลบ.ม. จัดสรรน้ำไปแล้ว 16,474 ล้าน ลบ.ม. (66%) คงเหลือปริมาณน้ำที่ต้องจัดสรรอีก 8,511 ล้าน ลบ.ม. (34%)
 กลุ่มน้ำเจ้าพระยา แผนจัดสรรน้ำ 8,700 ล้าน ลบ.ม. จัดสรรน้ำไปแล้ว 6,025 ล้าน ลบ.ม. (69%) คงเหลือปริมาณน้ำที่ต้องจัดสรรอีก 2,675 ล้าน ลบ.ม. (31%)
 กลุ่มน้ำแม่กลอง แผนจัดสรรน้ำ 5,000 ล้าน ลบ.ม. จัดสรรน้ำไปแล้ว 1,942 ล้าน ลบ.ม. (39%) คงเหลือปริมาณน้ำที่ต้องจัดสรรอีก 3,058 ล้าน ลบ.ม. (61%)

การเพาะปลูกข้าวนาปรัง ปี 2566/67 (ข้อมูล ณ วันที่ 6 มี.ค.67)

ทั้งประเทศ คาดการณ์พื้นที่เพาะปลูก 8.82 ล้านไร่ เพาะปลูกไปแล้ว 8.70 ล้านไร่ (99%) เกือบเกี่ยวแล้ว 1.05 ล้านไร่
 กลุ่มน้ำเจ้าพระยา คาดการณ์พื้นที่เพาะปลูก 5.92 ล้านไร่ เพาะปลูกไปแล้ว 5.68 ล้านไร่ (96%) เกือบเกี่ยวแล้ว 0.73 ล้านไร่
 กลุ่มน้ำแม่กลอง แผนเพาะปลูกข้าวนาปรัง 0.84 ล้านไร่ เพาะปลูกไปแล้ว 0.50 ล้านไร่ (59%)

กิจกรรมและการให้ความช่วยเหลือของกรมชลประทาน

- โครงการส่งน้ำและบำรุงรักษาปากพนังบน สำนักงานชลประทานที่ 15 ดำเนินการงานกำจัดวัชพืชและสิ่งกีดขวางทางน้ำ ในพื้นที่คลองบางกลม - คลองขุด ตำบลชะอวด อำเภอชะอวด จังหวัดนครศรีธรรมราช เพื่อเพิ่มประสิทธิภาพการระบายน้ำ ป้องกันและลดผลกระทบภัยอันเกิดจากน้ำ
- โครงการชลประทานพัทลุง ร่วมกับส่วนเครื่องจักรกล สำนักงานชลประทานที่ 16 ดำเนินการติดตั้งเครื่องสูบน้ำเคลื่อนที่ ขนาด 8 นิ้ว จำนวน 2 เครื่อง บริเวณหมู่ที่ 1 ตำบลพญาขัน อำเภอเมืองพัทลุง จังหวัดพัทลุง เพื่อสูบน้ำสนับสนุนช่วยเหลือพื้นที่การเพาะปลูกข้าวนาปี

