

# รายงานสถานการณ์น้ำฉบับผู้บริหาร

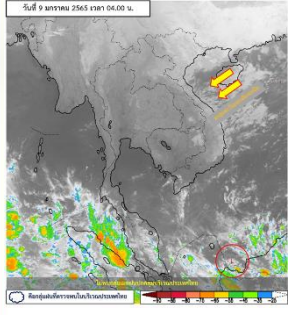


ศูนย์ปฏิบัติการน้ำอัจฉริยะ โทร. 02 669 2560 E-mail : wmsc.1460@gmail.com

วันอาทิตย์ที่ 9 มกราคม 2565



## สภาพภูมิอากาศ และปริมาณฝน (วันที่ 9 ม.ค. 65 เวลา 06.00 น.)



บริเวณความกดอากาศสูงหรือมวลอากาศเย็นกำลังปานกลางปกคลุมประเทศไทยตอนบนและทะเลจีนใต้ ลักษณะเช่นนี้ทำให้ประเทศไทยตอนบนมีหมอกในตอนเช้า โดยภาคเหนือและภาคตะวันออกเฉียงเหนือมีอากาศเย็นถึงหนาวในตอนเช้า ส่วนภาคกลางและภาคตะวันออกมีอากาศเย็นในตอนเช้า สำหรับมรสุมตะวันออกเฉียงเหนือที่พัดปกคลุมอ่าวไทยและภาคใต้มีกำลังอ่อน ทำให้ภาคใต้ตอนล่างมีฝนฟ้าคะนองบางแห่ง

ปริมาณฝนตก 24 ชั่วโมงที่ผ่านมา สูงสุด 3 ลำดับ ได้แก่ อบ.ปัทมา จ.นครศรีธรรมราช 42.5 มม. อ.ท่าชนะ จ.สุราษฎร์ธานี 33.6 มม. อ.ลิซล จ.นครศรีธรรมราช 32.0 มม.

หมายเหตุ แหล่งที่มาสำนักงานทรัพยากรน้ำแห่งชาติ (สทช.)

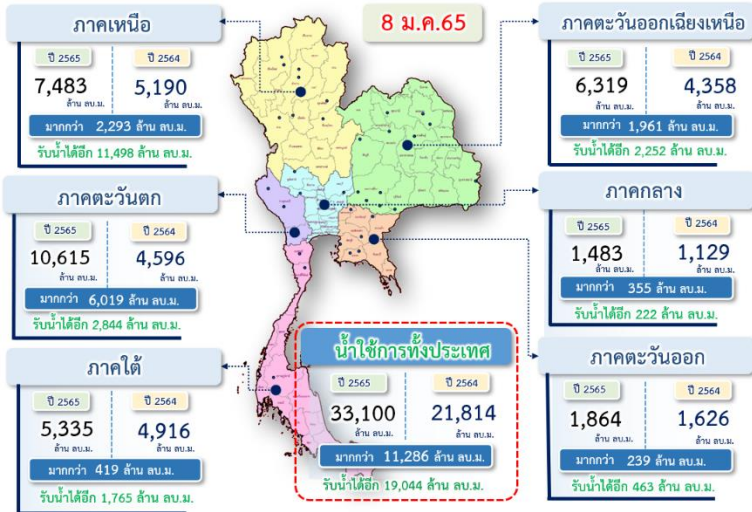


## คุณภาพน้ำ (วันที่ 9 ม.ค.65 เวลา 06.00 น.)

(หน่วย : กรัม/ลิตร)

แม่น้ำ	สถานีเฝ้าระวัง	เกณฑ์เฝ้าระวัง	ค่าความเค็ม
แม่น้ำเจ้าพระยา	ประปาสำแล จ.ปทุมธานี	0.25	0.25 (เฝ้าระวัง)
แม่น้ำบางปะกง	วัดบางคาง	2.00	0.06 (ปกติ)
แม่น้ำท่าจีน	ด้านนอกคลองจินดา	0.75	0.36 (ปกติ)
	ด้านในคลองจินดา	0.75	0.35 (ปกติ)
แม่น้ำแม่กลอง	ปากคลองดำเนินสะดวก	2.00	0.20 (ปกติ)

## ปริมาณน้ำ ใช้งาน อ่างเก็บน้ำขนาดใหญ่และขนาดกลาง



## สถานการณ์น้ำ 4 เขื่อนหลักกลุ่มเจ้าพระยา (ข้อมูล ณ วันที่ 9 ม.ค. 65)

สภาพน้ำในอ่างเก็บน้ำ ภูมิพล สิริกิติ์ แควน้อยฯ และป่าสักฯ วันที่ 9 มกราคม 2565

อ่างเก็บน้ำ	ปริมาณน้ำในอ่างฯ		ปริมาณน้ำใช้การได้		ปริมาณน้ำไหลลงอ่างฯ		ปริมาณน้ำระบาย		รับน้ำได้อีก
	ปริมาณน้ำ	% ความจุ	ปริมาณน้ำ	% ใช้การ	วันที่	เมื่อวาน	วันที่	เมื่อวาน	
ภูมิพล	7,804	58	4,004	41	1.84	0.00	18.00	20.00	5,658
สิริกิติ์	4,342	46	1,492	22	0.96	2.75	5.51	5.58	5,168
ภูมิพล+สิริกิติ์	12,146	53	5,496	34	2.80	2.75	23.51	25.58	10,826
แควน้อยฯ	832	89	789	88	0.60	0.59	4.32	4.32	107
ป่าสักชลสิทธิ์	817	85	814	85	1.38	1.41	4.33	4.36	144
รวมทั้งหมด	13,794	55	7,098	39	4.78	4.74	32.16	34.26	11,077

\*หมายเหตุ : ( ) คือ เก็บรวมรวมอยู่กับปกติ

(หน่วย : ล้าน ลบ.ม.)

## โครงการจ้างแรงงานชลประทาน เพื่อช่วยเหลือเกษตรกร



(ประจำปีงบประมาณ พ.ศ. 2565) ข้อมูล ณ วันที่ 31 ธ.ค.64

โครงการจ้างแรงงานชลประทาน เพื่อช่วยเหลือเกษตรกร ประจำปีงบประมาณ พ.ศ. 2565 รวมระยะเวลาการจ้างงาน 1-10 เดือน มีแผนการจ้างจำนวน 75,000 คน ปัจจุบันมีการจ้างแรงงานไปแล้ว จำนวน 16,645 คน คิดเป็นร้อยละ 22.19

## ผลจัดสรรน้ำฤดูแล้งปี 2564/65 และผลการเพาะปลูกข้าวนาปรัง

ผลจัดสรรน้ำฤดูแล้ง ปี 2564/65 (ข้อมูล ณ วันที่ 8 ม.ค.65)

ทั้งประเทศ แผนจัดสรรน้ำ 22,280 ล้าน ลบ.ม. จัดสรรน้ำไปแล้ว 7,864 ล้าน ลบ.ม. (35%)  
 คงเหลือปริมาณน้ำที่ต้องจัดสรรอีก 14,416 ล้าน ลบ.ม. (65%)  
 กลุ่มน้ำเจ้าพระยา แผนจัดสรรน้ำ 5,700 ล้าน ลบ.ม. จัดสรรน้ำไปแล้ว 1,898 ล้าน ลบ.ม. (33%)  
 คงเหลือปริมาณน้ำที่ต้องจัดสรรอีก 3,802 ล้าน ลบ.ม. (67%)  
 กลุ่มน้ำแม่กลอง แผนจัดสรรน้ำ 5,500 ล้าน ลบ.ม. จัดสรรน้ำไปแล้ว 124 ล้าน ลบ.ม. (2%)  
 คงเหลือปริมาณน้ำที่ต้องจัดสรรอีก 5,376 ล้าน ลบ.ม. (98%)

การเพาะปลูกข้าวนาปรัง ปี 2564/65 (ข้อมูล ณ วันที่ 5 ม.ค.65)

ทั้งประเทศ แผนเพาะปลูกข้าวนาปรัง 6.41 ล้านไร่ เพาะปลูกไปแล้ว 4.05 ล้านไร่ (63.16%)  
 กลุ่มน้ำเจ้าพระยา แผนเพาะปลูกข้าวนาปรัง 2.81 ล้านไร่ เพาะปลูกไปแล้ว 2.80 ล้านไร่

## กิจกรรมและการให้ความช่วยเหลือของกรมชลประทาน



- นายประพิศ จันทร์มา อธิบดีกรมชลประทาน ขานรับมาตรการบริหารจัดการน้ำฤดูแล้ง ปี 2564/65 ตามกองอำนวยการน้ำแห่งชาติ (กอนช.) ดำเนินการคุมเข้มแผนจัดสรรน้ำเพาะปลูกพืชฤดูแล้ง โดยได้วางแผนจัดสรรน้ำให้สอดคล้องกับปริมาณน้ำต้นทุนในแต่ละพื้นที่ พร้อมจัดลำดับความสำคัญของกิจกรรม โดยจัดสรรน้ำเพื่อการอุปโภค - บริโภค ในช่วงฤดูแล้ง เป็นอันดับแรก และน้ำเพื่อการรักษาระบบนิเวศตามลำดับ โดยส่วนหนึ่งจะสำรองไว้ใช้ใน ช่วงต้นฤดูฝนเดือนพฤษภาคม-กรกฎาคม ปี 2565 และทางด้านการเกษตรกรรมได้มีการจัดสรรน้ำตามปริมาณน้ำต้นทุนที่มีอยู่ในแต่ละพื้นที่อย่างเหมาะสม

- กรมชลประทาน ร่วมสำนักงานทรัพยากรน้ำแห่งชาติ ในการตรวจสอบสถานการณ์การใช้น้ำเพื่อการเกษตรในช่วงฤดูแล้ง ปี 2564/65 กลุ่มน้ำเจ้าพระยา ในเขตพื้นที่สำนักงานชลประทานที่ 10 และ 12 โดยมีเลขาธิการสำนักงานทรัพยากรน้ำแห่งชาติ และผู้อำนวยการสำนักบริหารจัดการน้ำและอุทกวิทยา ร่วมรับฟังการบรรยาย พร้อมทั้งเดินทางลงพื้นที่ในเขตโครงการส่งน้ำและบำรุงรักษาชัยสุตร เพื่อรับฟังบรรยายสรุปแผนการเพาะปลูกพืชและแผนการจัดสรรน้ำ รวมถึงลงพื้นที่ตรวจสอบการเพาะปลูกข้าวนาปรัง บริเวณพื้นที่ที่ปลายคลองส่งน้ำ 1 ซ้าย - 1 ขวา ตำบลถนนสมอ อำเภอนาทอง จังหวัดบุรีรัมย์ และบริเวณพื้นที่ที่ปลายคลองส่งน้ำ 3 ซ้าย - 1 ขวา ตำบลแสวงหา อำเภอสว่างหา จังหวัดอ่างทอง



สามารถติดตามสถานการณ์น้ำได้ที่ <http://wmsc.rid.go.th/>

