

รายงานสถานการณ์น้ำฉบับผู้บริหาร

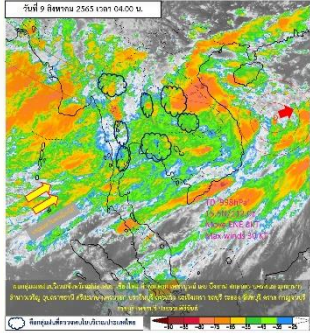


ศูนย์ปฏิบัติการน้ำอัจฉริยะ โทร. 02 669 2560 E-mail : wmsc.1460@gmail.com

วันอังคารที่ 9 สิงหาคม 2565



สภาพภูมิอากาศ และปริมาณฝน (วันที่ 9 ส.ค. 65 เวลา 06.00 น.)



ร่องมรสุมพาดผ่านบริเวณภาคเหนือ และภาคตะวันออกเฉียงเหนือของประเทศไทย เข้าสู่พายุติเปรสซันบริเวณทะเลจีนใต้ตอนบน ทำให้ประเทศไทยมีฝนตกหนักหลายพื้นที่และมีฝนตกหนักมากบางแห่ง บริเวณภาคเหนือ ภาคตะวันออกเฉียงเหนือ ภาคกลาง ภาคตะวันออก และภาคใต้ฝั่งตะวันออก ซึ่งอาจทำให้เกิดน้ำท่วมฉับพลันและน้ำป่าไหลหลาก โดยเฉพาะพื้นที่ลาดเชิงเขาใกล้ทางน้ำไหลผ่านและพื้นที่ลุ่ม

ปริมาณฝนตก 24 ชั่วโมงที่ผ่านมาสูงสุด 3 ลำดับ ได้แก่ อ.เกาะช้าง จ.ตราด 203.5 มม. อ.โขงเจียม จ.อุบลราชธานี 169.2 มม. และ อ.เมืองปราจีนบุรี จ.ปราจีนบุรี 121.0 มม.

แหล่งที่มา สำนักงานทรัพยากรน้ำแห่งชาติ (สทนช.)



คุณภาพน้ำ (วันที่ 9 ส.ค.65 เวลา 06.00 น.)

(หน่วย : กรัม/ลิตร)

แม่น้ำ	สถานีเฝ้าระวัง	เกณฑ์เฝ้าระวัง	ค่าความเค็ม
แม่น้ำเจ้าพระยา	ประปาสำแล จ.ปทุมธานี	0.25	0.13 (ปกติ)
แม่น้ำบางปะกง	วัดบางคาง	2.00	0.06 (ปกติ)
แม่น้ำท่าจีน	ด้านนอกคลองจินดา	0.75	0.20 (ปกติ)
	ด้านในคลองจินดา	0.75	0.53 (ปกติ)
แม่น้ำแม่กลอง	ปากคลองดำเนินสะดวก	2.00	0.15 (ปกติ)

สถานการณ์น้ำในลุ่มน้ำเจ้าพระยา (ข้อมูล ณ วันที่ 9 ส.ค. 65)

แม่น้ำปิง สถานี P.17 อ.บรรพตพิสัย จ.นครสวรรค์ ปริมาณน้ำไหลผ่าน 286 ลบ.ม./วินาที (เมื่อวาน 219 ลบ.ม./วินาที) ระดับน้ำ +35.19 ม.รทก. ต่ำกว่าตลิ่ง 4.61 ม.
แม่น้ำน่าน สถานี N.67 อ.ชุมแสง จ.นครสวรรค์ ปริมาณน้ำไหลผ่าน 464 ลบ.ม./วินาที (เมื่อวาน 402 ลบ.ม./วินาที) ระดับน้ำ +22.34 ม.รทก. ต่ำกว่าตลิ่ง 5.96 ม.
แม่น้ำเจ้าพระยา สถานี C.2 อ.เมือง จ.นครสวรรค์ ปริมาณน้ำไหลผ่าน 818 ลบ.ม./วินาที (เมื่อวาน 712 ลบ.ม./วินาที) ระดับน้ำ +19.54 ม.รทก. ต่ำกว่าตลิ่ง 6.66 ม.
เขื่อนเจ้าพระยา สถานี C.13 อ.สรรพยา จ.ชัยนาท ปริมาณน้ำไหลผ่าน 749 ลบ.ม./วินาที (เมื่อวาน 800 ลบ.ม./วินาที) ระดับน้ำเหนือเขื่อน +15.43 ม.รทก. (เมื่อวาน +15.53 ม.รทก.) ระดับน้ำท้ายเขื่อน 9.83 ม.รทก.
แม่น้ำป่าสัก เขื่อนป่าสักชลสิทธิ์ ระบาย 80.72 ลบ.ม./วินาที (เมื่อวาน 80.99 ลบ.ม./วินาที) ระบายท้ายเขื่อนพระรามหก 185.60 ลบ.ม./วินาที (เมื่อวาน 192.71 ลบ.ม./วินาที)
แม่น้ำเจ้าพระยา C.29A อ.บางไทร จ.พระนครศรีอยุธยา ปริมาณน้ำไหลผ่านเฉลี่ย 1,139 ลบ.ม./วินาที (เมื่อวาน 1,058 ลบ.ม./วินาที)

ผลจัดสรรน้ำชลประทานฤดูฝนปี 2565 (ข้อมูล ณ วันที่ 8 ส.ค. 65)

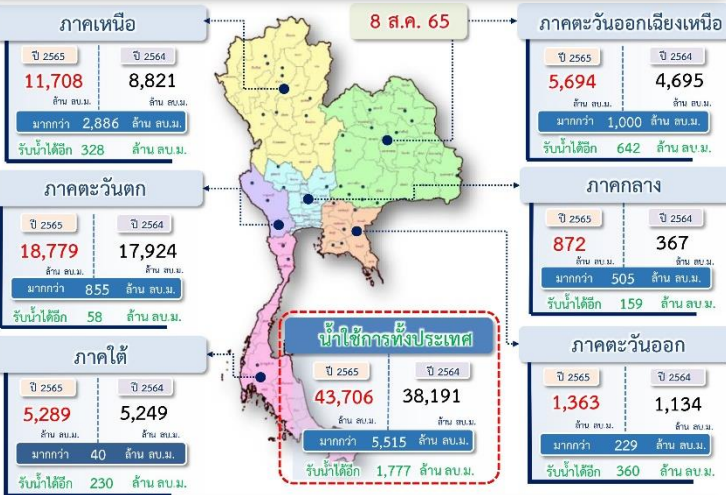
ทั้งประเทศ (1 พ.ค. - 31 ต.ค.65) แผนจัดสรรน้ำ 14,831 ล้าน ลบ.ม. **จัดสรรน้ำไปแล้ว 14,763 ล้าน ลบ.ม. (100%) คงเหลือปริมาณน้ำที่ต้องจัดสรร 68 ล้าน ลบ.ม. (-%)**
 ลุ่มน้ำเจ้าพระยา (1 พ.ค. - 31 ต.ค.65) แผนจัดสรรน้ำ 4,000 ล้าน ลบ.ม. **จัดสรรน้ำไปแล้ว 3,088 ล้าน ลบ.ม. (77%) คงเหลือปริมาณน้ำที่ต้องจัดสรร 912 ล้าน ลบ.ม. (23%)**
 ลุ่มน้ำแม่กลอง (1 ก.ค. - 31 ต.ค.65) แผนจัดสรรน้ำ 4,000 ล้าน ลบ.ม. **จัดสรรน้ำไปแล้ว 1,313 ล้าน ลบ.ม. (33%) คงเหลือปริมาณน้ำที่ต้องจัดสรร 2,687 ล้าน ลบ.ม. (67%)**

กิจกรรมและการให้ความช่วยเหลือของกรมชลประทาน

- โครงการส่งน้ำและบำรุงรักษายางมณี สำนักงานชลประทานที่ 12 ติดตามผลการดำเนินงานการสูบน้ำช่วยเหลือเกษตรกร ที่กำลังจะเก็บเกี่ยวผลผลิต ที่ตำบลไผ่ตาพัฒนา อำเภอวิเศษชัยชาญ จังหวัดอ่างทอง และตำบลอมฤต อำเภอผักไห่ จังหวัดพระนครศรีอยุธยา



ปริมาณน้ำ เก็บกัก อ่างเก็บน้ำขนาดใหญ่และขนาดกลาง



สถานการณ์น้ำ 4 เขื่อนหลักลุ่มน้ำเจ้าพระยา (ข้อมูล ณ วันที่ 9 ส.ค. 65)

สภาพน้ำในอ่างเก็บน้ำ ภูมิพล สิริกิติ์ แควน้อยฯ และป่าสักฯ วันที่ 9 สิงหาคม 2565

อ่างเก็บน้ำ	ปริมาณน้ำในอ่างฯ		ปริมาณน้ำใช้การได้		ปริมาณน้ำไหลลงอ่างฯ		ปริมาณน้ำระบาย		รับน้ำได้อีก
	ปริมาณน้ำ	% ความจุ	ปริมาณน้ำ	% ใช้การ	วันนี้	เมื่อวาน	วันนี้	เมื่อวาน	
ภูมิพล	5,914	44	2,114	22	29.06	28.90	5.00	5.00	7,548
สิริกิติ์	4,186	44	1,336	20	32.96	26.19	9.02	9.00	5,324
ภูมิพล+สิริกิติ์	10,099	44	3,449	21	62.02	55.09	14.02	14.00	12,873
แควน้อยฯ	455	48	412	46	17.72	15.52	8.64	8.64	484
ป่าสักชลสิทธิ์	408	42	405	42	15.10	10.68	6.97	7.00	552
รวมทั้งหมด	10,962	44	4,266	23	94.83	81.28	29.63	29.64	13,909

*หมายเหตุ: () คือ เก็บความจุเก็บกัก

(หน่วย : ล้าน ลบ.ม.)

สภาพการเพาะปลูกข้าวนาปี (ข้อมูล ณ วันที่ 3 ส.ค. 65)

ทั้งประเทศ แผนเพาะปลูกข้าวนาปี 16.83 ล้านไร่ **เพาะปลูกไปแล้ว 14.21 ล้านไร่ (84%)**
เก็บเกี่ยวแล้ว 0.31 ล้านไร่
 ลุ่มน้ำเจ้าพระยา แผนเพาะปลูกข้าวนาปี 8.05 ล้านไร่ **เพาะปลูกไปแล้ว 7.27 ล้านไร่ (90%)**
เก็บเกี่ยวแล้ว 0.29 ล้านไร่
 ลุ่มน้ำแม่กลอง แผนเพาะปลูกข้าวนาปี 0.89 ล้านไร่ **เพาะปลูกไปแล้ว 0.33 ล้านไร่ (37%)**
เก็บเกี่ยวแล้ว - ล้านไร่



สามารถติดตามสถานการณ์น้ำได้ที่ <http://wmsc.rid.go.th/>

