



# สรุปสถานการณ์และการบริหารจัดการน้ำ ปี 2565

วันที่ 3 ธันวาคม 2565

ศูนย์ปฏิบัติการน้ำอัจฉริยะ (SWOC)  
กรมชลประทาน สามเสน





# เตือน

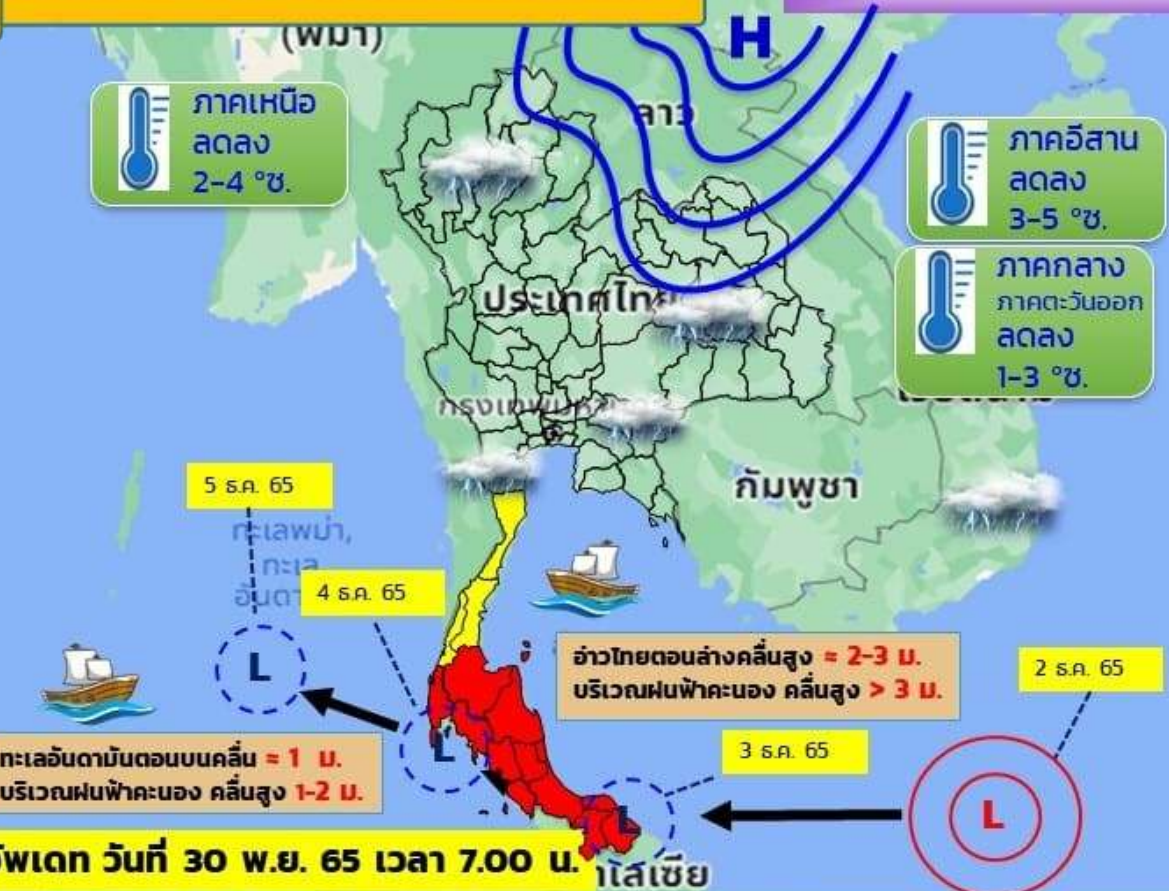
## อากาศแปรปรวนบริเวณประเทศไทยตอนบน และฝนตกหนักถึงหนักมากบริเวณภาคใต้



### 30 พ.ย. - 5 ธ.ค. 65

### กรมอุตุนิยมวิทยา

ภาคใต้ระวังน้ำท่วมฉับพลัน น้ำป่าไหลหลาก



- 30 พ.ย.- 4 ธ.ค. 2565 บริเวณความกดอากาศสูงกำลังปานกลางจากประเทศจีนจะแผ่ลงมาปกคลุมประเทศไทยตอนบน
- 2 - 5 ธ.ค. 2565 หย่อมความกดอากาศต่ำกำลังแรง(L) จะเคลื่อนผ่านภาคใต้ตอนล่างลงสู่ทะเลอันดามัน

**ผลกระทบ** ประเทศไทยตอนบนมีฝนฟ้าคะนอง ลมกระโชกแรง และฝนตกหนักบางแห่งเกิดขึ้นในระยะแรก

- อุณหภูมิจะลดลงกับมีลมแรง โดยภาคอีสาน อุณหภูมิจะลดลง 3-5 °ซ. ภาคเหนือ 2-4 °ซ. ส่วนภาคอื่นๆ อุณหภูมิจะลดลง 1-3 °ซ.
- 2 - 5 ธ.ค. 2565 ภาคใต้มีฝนตกหนักถึงหนักมาก
- วันที่ 3-5 ธ.ค. 2565 คลื่นลมบริเวณอ่าวไทยตอนล่างคลื่นสูง 2-3 เมตร บริเวณที่มีฝนฟ้าคะนองมีคลื่นสูงมากกว่า 3 เมตร

**ข้อควรระวัง** ประชาชนบริเวณประเทศไทยตอนบนดูแลรักษาสุขภาพเนื่องจากสภาพอากาศที่เปลี่ยนแปลง ขอให้ประชาชนบริเวณภาคใต้ระวังอันตรายจากน้ำท่วมฉับพลัน และน้ำป่าไหลหลาก โดยเฉพาะพื้นที่ลาดเชิงเขาใกล้ทางน้ำไหลผ่าน และพื้นที่ลุ่มส่วนชาวเรือควรเดินเรือด้วยความระมัดระวัง และเรือเล็กบริเวณอ่าวไทย ควรงดออกจากฝั่ง

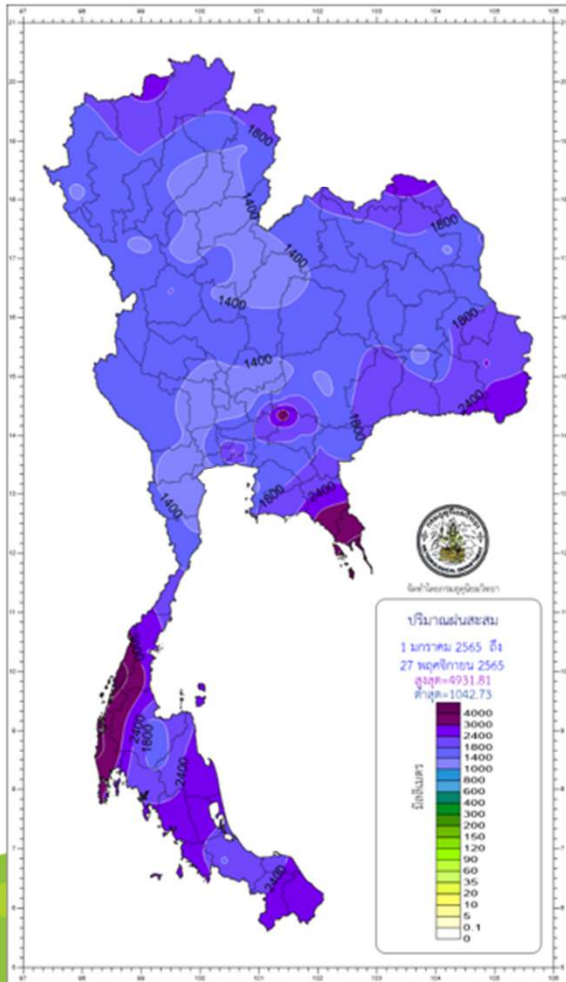
อัปเดต วันที่ 30 พ.ย. 65 เวลา 7.00 น.



# ปริมาณฝนสะสม ปี 2565 ตั้งแต่ 1 มกราคม - ปัจจุบัน

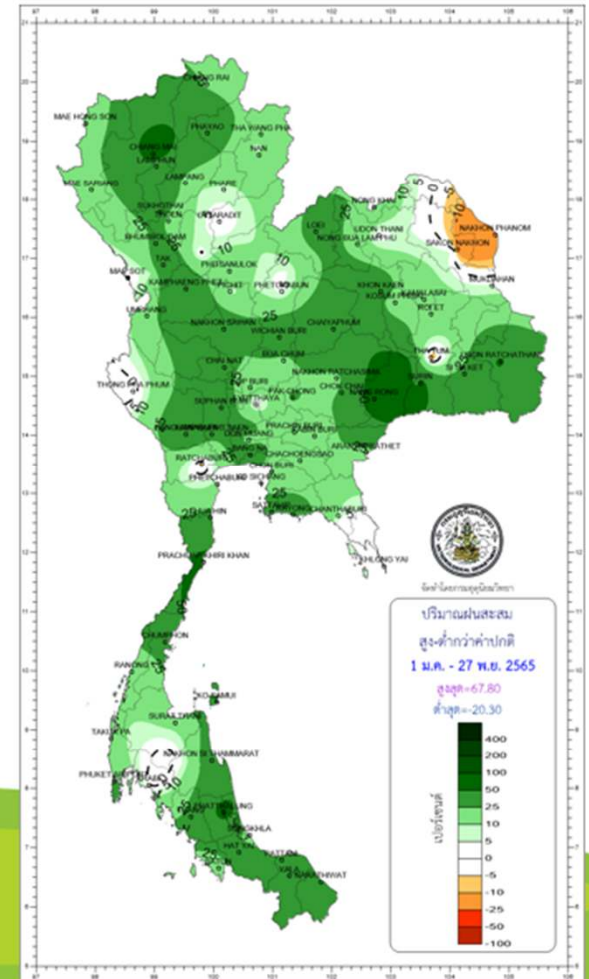


## ปริมาณฝนรวม



ภาค	ปริมาณฝนเปรียบเทียบกับค่าปกติ		
	ตั้งแต่ 1 ม.ค. - ปัจจุบัน		
	ปริมาณฝน (มม.)	ค่าปกติ (มม.)	ผลต่างจากค่าปกติ
เหนือ	1517.1	1240.9	+ 276.2 มม. + 22 %
ตะวันออกเฉียงเหนือ	1689.8	1411.0	+ 278.8 มม. + 20 %
กลาง	1642.6	1279.5	+ 363.1 มม. + 28 %
ตะวันออก	2147.0	1866.8	+ 280.2 มม. + 15 %
ใต้ฝั่งตะวันออก	2040.2	1520.3	+ 519.9 มม. + 34 %
ใต้ฝั่งตะวันตก	3267.7	2716.4	+ 551.3 มม. + 20 %
กทม.	2529.4	1689.1	+ 840.3 มม. + 50 %
ทั้งประเทศ	1907.7	1554.2	+ 353.5 มม. + 23 %

## สูง - ต่ำกว่าค่าปกติ



climate@tmd.go.th  
www.climate.tmd.go.th

02-399-3290

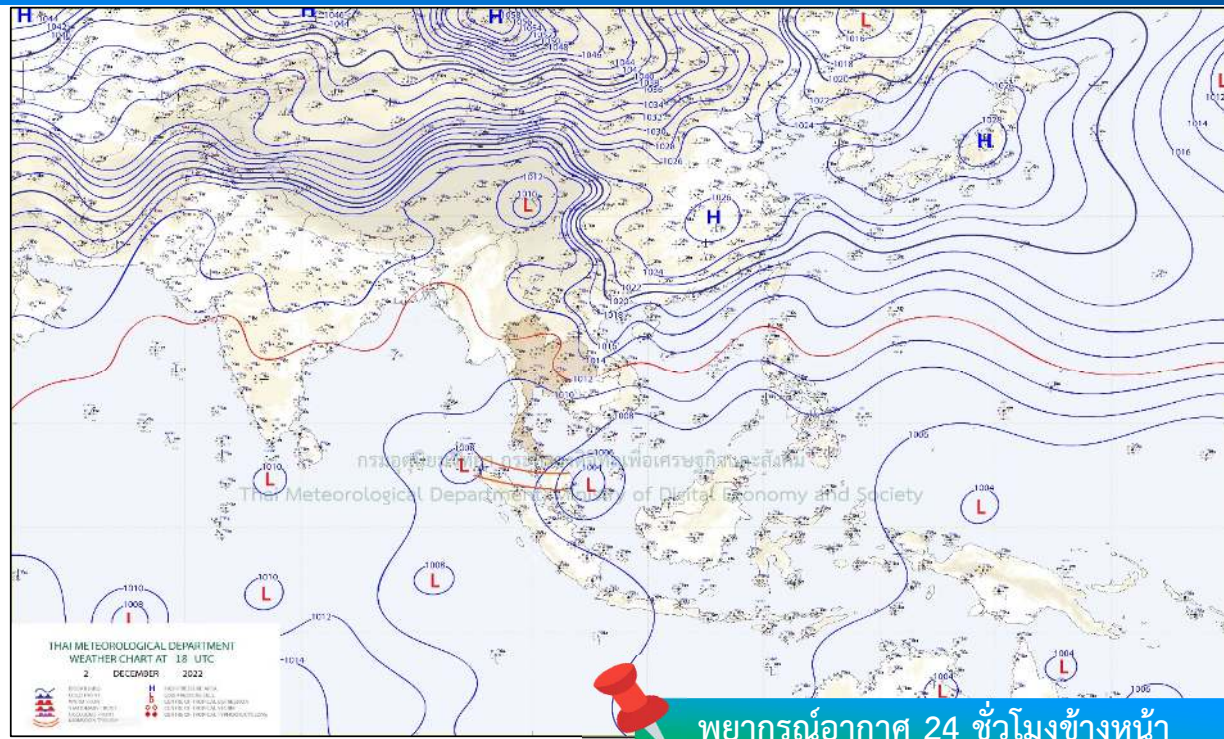
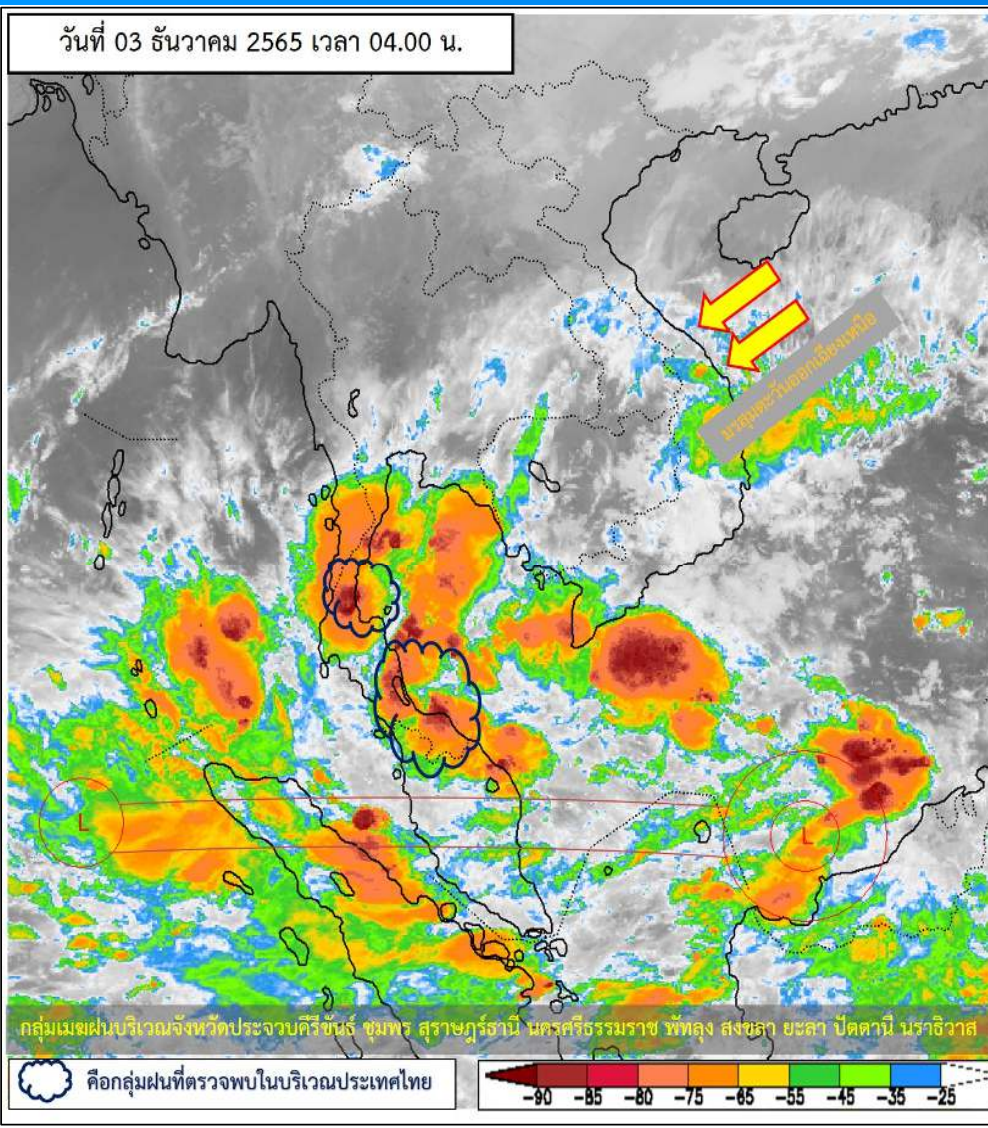
**กรมอุตุนิยมวิทยา**  
กระทรวงดิจิทัลเพื่อเศรษฐกิจและสังคม



# สภาพภูมิอากาศ ประจำวันที่ 3 ธันวาคม 2565



วันที่ 03 ธันวาคม 2565 เวลา 04.00 น.



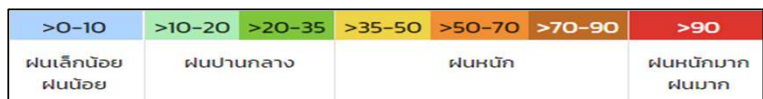
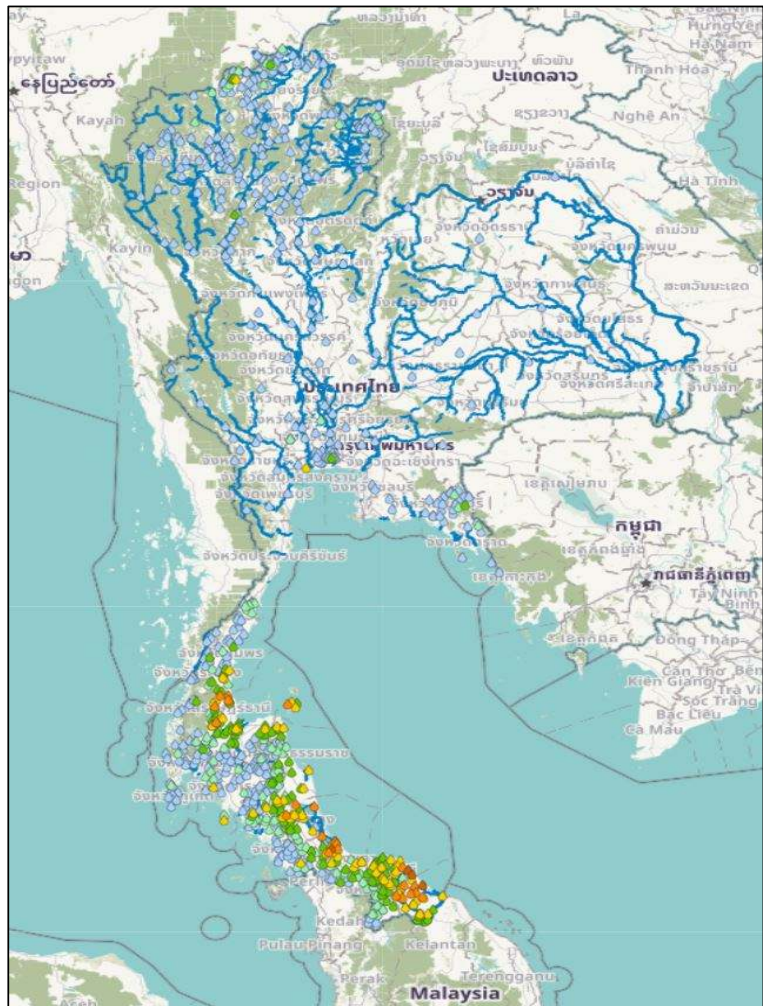
พยากรณ์อากาศ 24 ชั่วโมงข้างหน้า

ภาคใต้ตอนล่างตั้งแต่จังหวัดสุราษฎร์ธานี มีฝนตกหนักถึงหนักมากบางแห่ง ทั้งนี้เนื่องจากร่องมรสุมพาดผ่านภาคใต้ตอนล่างเข้าสู่หย่อมความกดอากาศต่ำกำลังแรงบริเวณทะเลจีนใต้ตอนล่าง มีแนวโน้มจะเคลื่อนผ่านภาคใต้ตอนล่างลงสู่ทะเลอันดามัน ในช่วงวันที่ 4-5 ธ.ค. 2565 ประกอบกับมรสุมตะวันออกเฉียงเหนือที่พัดปกคลุมอ่าวไทยและภาคใต้มีกำลังแรงขึ้น สำหรับบริเวณความกดอากาศสูงหรือมวลอากาศเย็นกำลังปานกลางจากประเทศจีนได้แผ่ปกคลุมประเทศไทยตอนบนแล้ว **ลักษณะเช่นนี้ทำให้บริเวณประเทศไทยตอนบนมีอุณหภูมิลดลง 1-2 องศาเซลเซียส โดยมีฝนบางแห่ง**

ที่มา กรมอุตุนิยมวิทยา



# ปริมาณฝนสะสม 24 ชั่วโมงย้อนหลัง วันที่ 2 ธ.ค.65 – วันที่ 3 ธ.ค.65

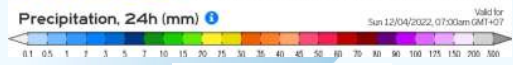
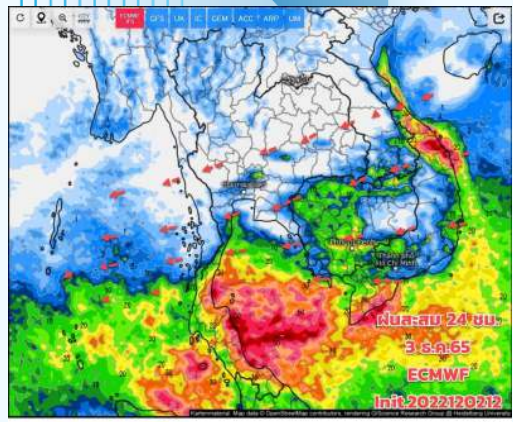


ชื่อสถานี	ที่ตั้ง	เวลา	ฝนสะสม (มม.)
ที่ว่าการอำเภอไม้แก่น	ต.โทรทอง อ.ไม้แก่น จ.ปัตตานี	06:00 น.	79.2
อบต.มะนังดาลำ	ต.มะนังดาลำ อ.สายบุรี จ.ปัตตานี	06:00 น.	78.4
นราธิวาส	ต.บางนาค อ.เมืองนราธิวาส จ.นราธิวาส	22:00 น.	76
บ้านพรเตานอก	ต.ทุ่งใหญ่ อ.หาดใหญ่ จ.สงขลา	18:00 น.	71.5
คองหษ์ สกษ.	ต.คองหส์ อ.หาดใหญ่ จ.สงขลา	04:00 น.	69.4
ปากร่อ	ต.ปากร่อ อ.สิงหนคร จ.สงขลา	06:00 น.	68.6
ที่ทำการอุทยานแห่งชาติน้ำตกซีโป	ต.เฉลิม อ.ระแงง จ.นราธิวาส	06:00 น.	66.4
เทศบาลเมืองเกาะสมุย	ต.ลิปะน้อย อ.เกาะสมุย จ.สุราษฎร์ธานี	06:00 น.	65
บ้านไร่	ต.ทุ่งหวัง อ.เมืองสงขลา จ.สงขลา	05:00 น.	64.5
สำนักงานเกษตรอำเภอเจาะไอร่อง	ต.จวบ อ.เจาะไอร่อง จ.นราธิวาส	06:00 น.	64

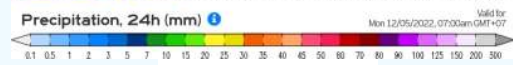
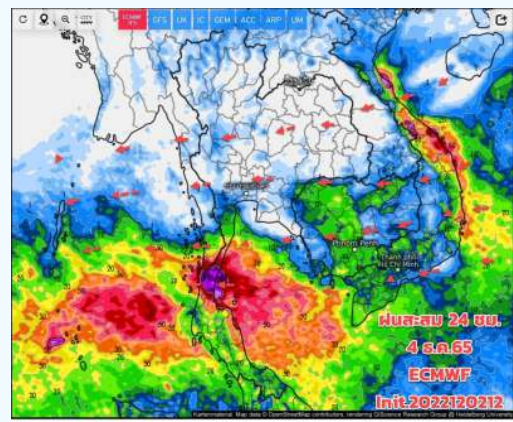
ที่มา สำนักงานทรัพยากรน้ำแห่งชาติ



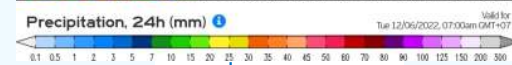
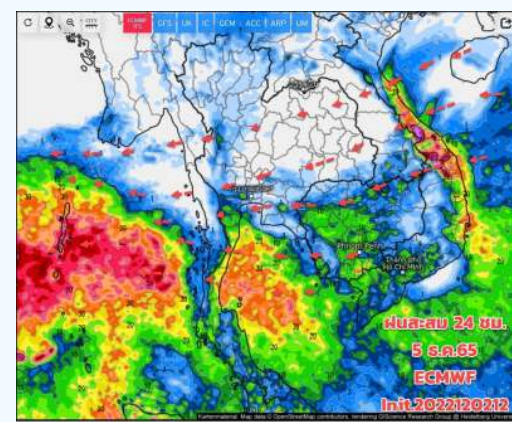
# พยากรณ์ฝนสะสมรายวัน จากแบบจำลองบรรยากาศเชิงตัวเลข GFS วันที่ 3 ธ.ค. – 9 ธ.ค. 2565



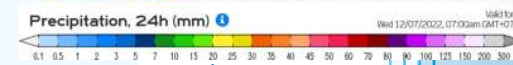
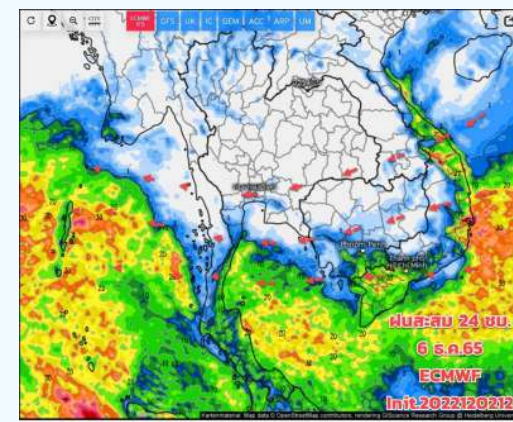
วันที่ 3 ธ.ค. 2565



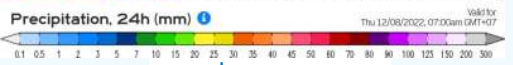
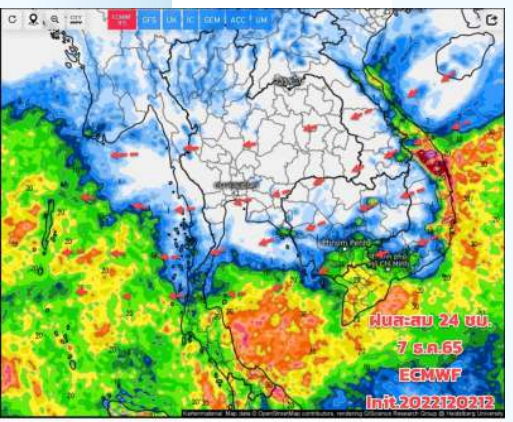
วันที่ 4 ธ.ค. 2565



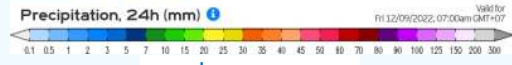
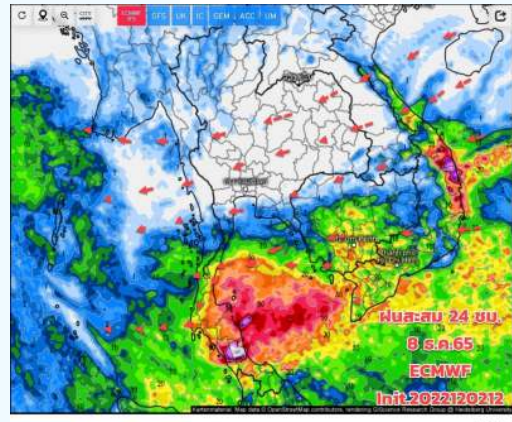
วันที่ 5 ธ.ค. 2565



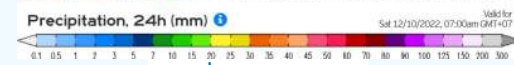
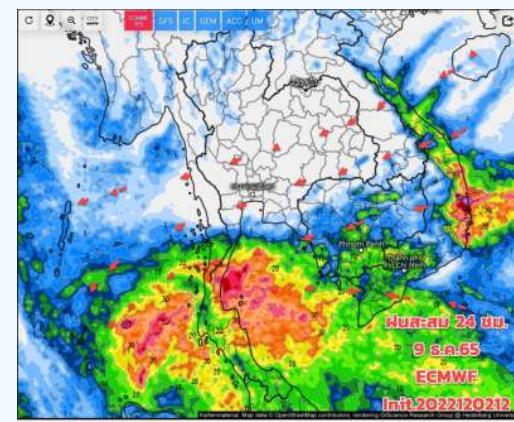
วันที่ 6 ธ.ค. 2565



วันที่ 7 ธ.ค. 2565



วันที่ 8 ธ.ค. 2565



วันที่ 9 ธ.ค. 2565

## การคาดหมาย

ช่วงวันที่ 3- 12 ธ.ค. 65 หนาวเริ่มมาแล้ว เมื่อมวลอากาศเย็น จากประเทศจีนได้แผ่ลงมาปกคลุมประเทศไทยตอนบน และทะเลจีนใต้แล้ว ทำให้ภาคเหนือ ภาคอีสาน อากาศเริ่มเย็นลง ฝนมีน้อยกับมีลมแรงบางพื้นที่ สำหรับภาคใต้ ยังต้องเฝ้าระวังตลอดช่วงนี้ ช่วงวันที่ 3 – 5 ธ.ค. 65 ต้องเฝ้าระวังฝนตกหนักเพิ่มขึ้นบริเวณภาคใต้ ตั้งแต่ จ. ชุมพร ลงไปเนื่องจากจะมีหย่อมความกดอากาศต่ำกำลังแรงปกคลุมบริเวณอ่าวไทยตอนล่าง มีแนวโน้มจะเคลื่อนผ่านภาคใต้ ส่วนร่องมรสุมพาดผ่านภาคใต้ตอนล่าง ทำให้บริเวณภาคใต้ มีฝนเพิ่มขึ้นและมีฝนตกหนักบางแห่ง 6-12 ธ.ค.65 ลมหนาวมีกำลังค่อนข้างแรง จึงทำให้ภาคใต้ยังมีฝนต่อเนื่อง พื้นที่ฝนตกหนักบางพื้นที่

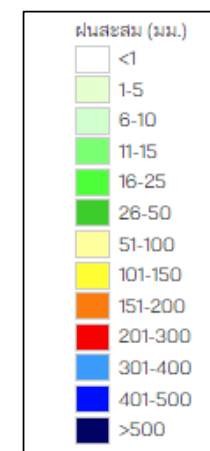
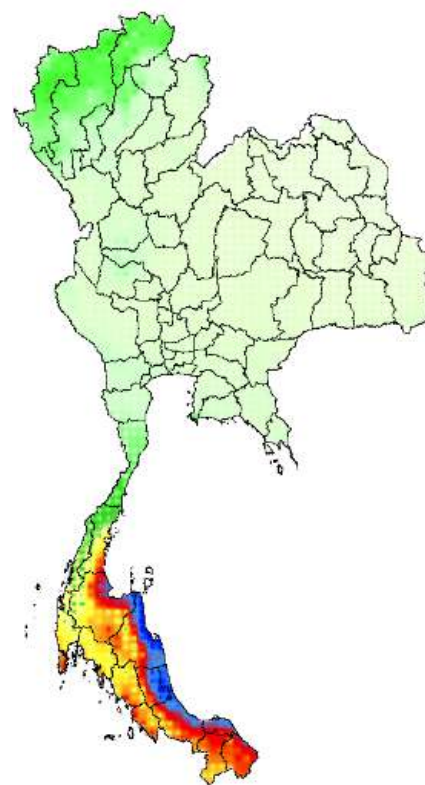
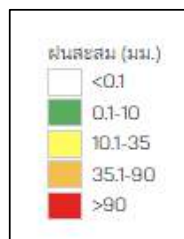


# คาดการณ์ปริมาณน้ำฝนล่วงหน้า วันที่ 02 ธันวาคม – 11 ธันวาคม 2565



SWOC  
Smart Water Operation

โครงการพัฒนาการคาดการณ์ปริมาณน้ำหลากด้วยปริมาณน้ำฝนพร้อมแสดงผลเป็นแผนที่เส้นชั้นน้ำฝน  
ศูนย์ปฏิบัติการน้ำอัจฉริยะ สำนักบริหารจัดการน้ำและอุทกวิทยา



แบบจำลองพยากรณ์ปริมาณฝนสะสม 24 ชั่วโมงจากระบบคอมพิวเตอร์สมรรถนะสูง Grid Resolution : 18x18 km

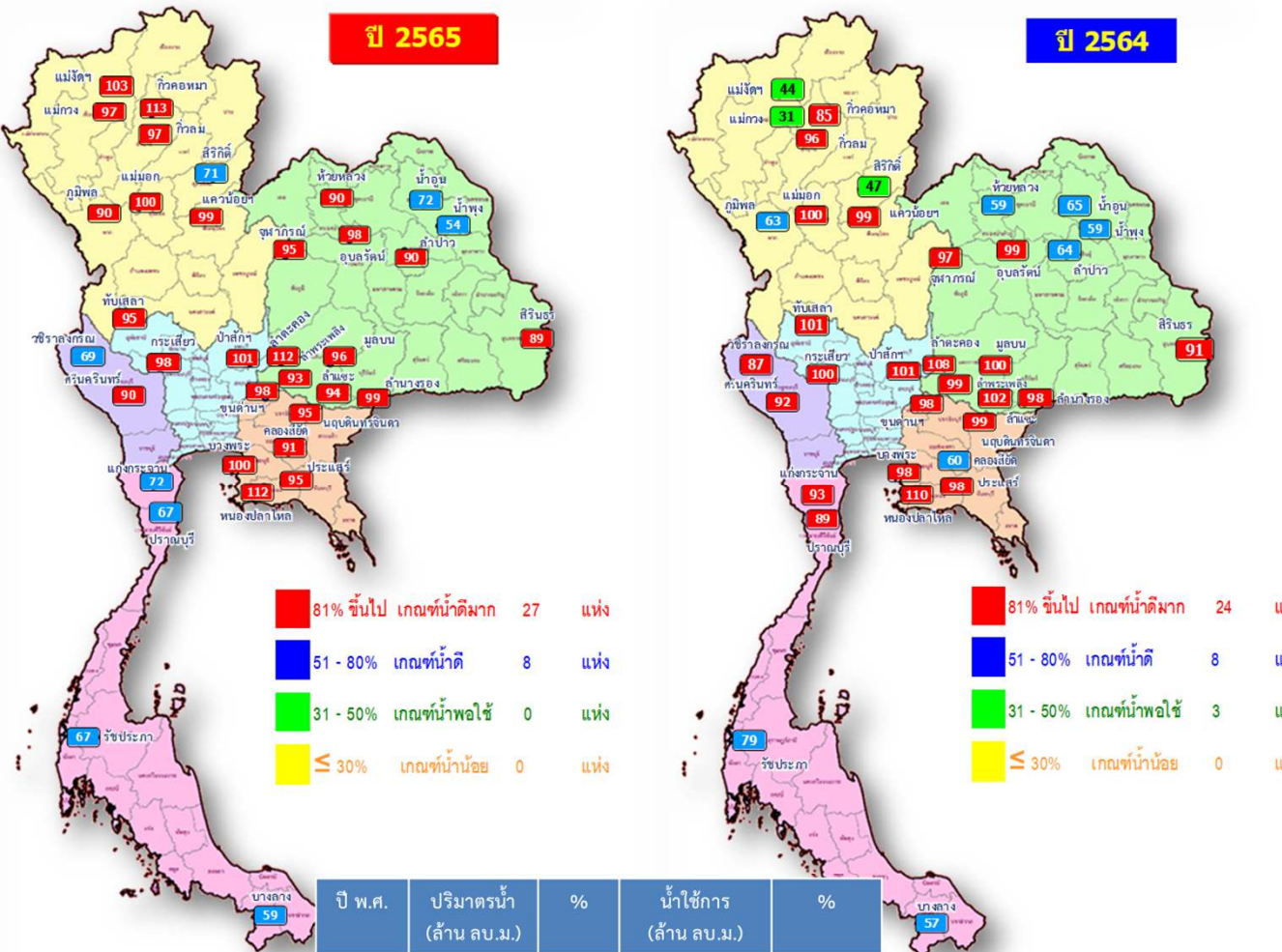


# สถานการณ์น้ำในอ่างเก็บน้ำและสถานการณ์น้ำท่า





# ปริมาณน้ำเก็บกักในอ่างเก็บน้ำขนาดใหญ่ วันที่ 2 ธันวาคม 2565



ปี พ.ศ.	ปริมาณน้ำ (ล้าน ลบ.ม.)	%	น้ำใช้การ (ล้าน ลบ.ม.)	%
2565	58,848	83	35,311	75
2564	54,655	77	31,113	66

ภาค	ความจุที่ รนส. (ล้าน ม.³)	ความจุที่ รนท. (ล้าน ม.³)	ความจุน้ำใช้การ (ล้าน ม.³)	ณ วันที่						ปริมาณน้ำไหลลงวันนี้ (ล้าน ม.³)	ปริมาณน้ำระบายวันนี้ (ล้าน ม.³)	
				ปี 2564		ปี 2565		%	%			
				ปริมาตร รนท.	%	ปริมาตร รนท.	%					
<b>ภาคเหนือ</b>												
ภูมิพล*	13,462	13,462	9,662	8,440	63	12,168	90	8,368	62	87	10.93	13.00
สิริกิติ์*	10,508	9,510	6,660	4,502	47	6,790	71	3,940	41	59	6.22	12.13
แม่จิดตมบูรณชด	323	265	253	117	44	273	103	261	99	103	0.60	0.27
แม่จางอุดมธรา	295	263	249	82	31	254	97	240	91	97	0.93	0.04
กiewลม	106	106	103	102	96	103	97	99	93	97	1.22	0.83
กiewคหมา	209	170	164	144	85	192	113	186	109	114	0.54	0.00
แควน้อยบำรุงแดน	1,080	939	896	933	99	934	99	891	95	99	2.12	2.59
แม่เมาะ	110	110	94	110	100	110	100	94	85	100	0.14	1.12
<b>ภาคตะวันออกเฉียงเหนือ</b>												
ห้วยหลวง	136	136	129	80	59	122	90	115	85	89	0.00	0.11
น้ำอูน	780	520	475	337	65	375	72	330	63	69	0.00	0.00
น้ำพุง*	200	165	157	97	59	90	54	82	50	52	0.00	0.02
จุฬารัตน์*	181	164	127	159	97	155	95	118	72	93	0.56	0.00
อุบลรัตน์*	4,640	2,431	1,850	2,411	99	2,392	98	1,811	74	98	4.07	10.33
ลำปาว	2,450	1,980	1,880	1,258	64	1,775	90	1,675	85	89	1.42	0.19
ลำตะคอง	445	314	292	339	108	351	112	329	105	113	1.10	0.26
ลำพระเพลิง	242	155	154	153	99	144	93	143	92	93	0.42	0.00
มูลบน	350	141	134	141	100	135	96	128	91	96	0.15	0.08
ลำแซะ	325	275	268	280	102	258	94	251	91	94	0.49	0.03
ลำนางรอง	197	121	118	118	98	121	99	117	97	99	0.27	0.20
สิรินธร*	1,966	1,966	1,135	1,787	91	1,744	89	913	46	80	0.85	0.00
<b>ภาคกลาง</b>												
ป่าสักชลสิทธิ์	960	960	957	968	101	968	101	965	101	101	3.98	1.75
ทับเสลา	190	160	143	161	101	152	95	135	84	94	1.48	1.00
กระเสียว	390	299	259	300	100	293	98	253	84	98	0.96	0.06
<b>ภาคตะวันตก</b>												
ศรีนครินทร์*	18,770	17,745	7,480	16,298	92	15,963	90	5,698	32	76	7.71	11.03
วชิราลงกรณ*	11,000	8,860	5,848	7,698	87	6,115	69	3,103	35	53	6.69	9.07
<b>ภาคตะวันออก</b>												
ขุนด่านปราการชล	225	224	219	219	98	220	98	215	96	98	0.09	0.08
คลองสิียด	450	420	390	253	60	381	91	351	84	90	0.00	0.14
บางพระ	127	117	105	115	98	117	100	105	90	100	0.39	0.39
หนองปลาไหล	206	164	150	180	110	184	112	170	104	113	0.71	0.47
ประแสร์	322	295	275	289	98	280	95	260	88	95	0.00	0.32
นฤปดินทรจินดา	338	295	281	293	99	279	95	265	90	94	0.00	0.50
<b>ภาคใต้</b>												
แก่งกระจาน	900	710	645	662	93	510	72	445	63	69	1.01	0.86
ปราณบุรี	490	391	373	348	89	262	67	245	63	65	0.76	0.15
รัชชประภา*	6,144	5,639	4,287	4,457	79	3,778	67	2,427	43	57	5.21	4.88
บางลาง*	1,590	1,454	1,178	822	57	859	59	583	40	49	8.51	8.02
<b>รวมทั้งประเทศ</b>	<b>77,891</b>	<b>70,926</b>	<b>47,389</b>	<b>54,653</b>	<b>77</b>	<b>58,848</b>	<b>83</b>	<b>35,311</b>	<b>50</b>	<b>75</b>	<b>69.53</b>	<b>79.92</b>

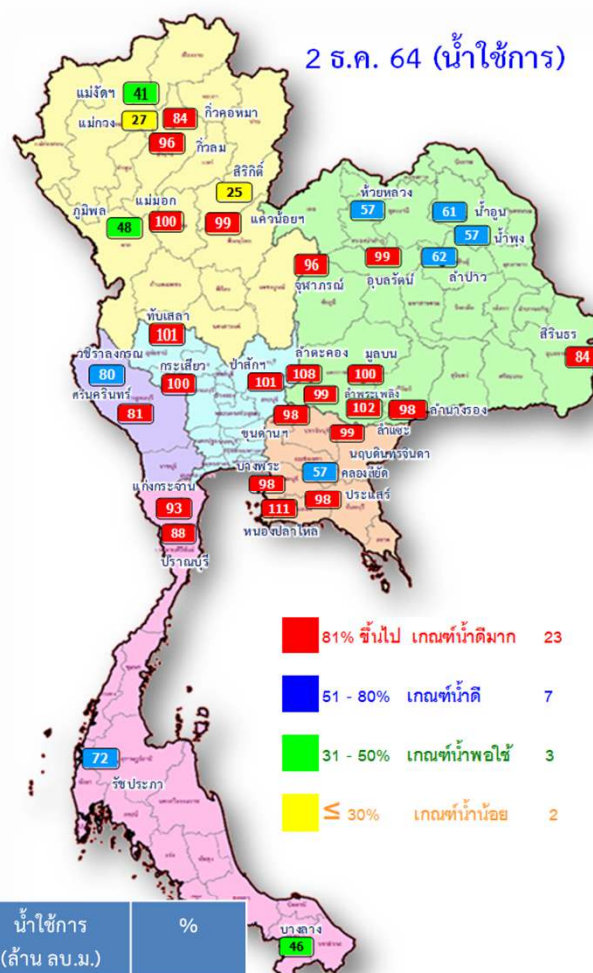
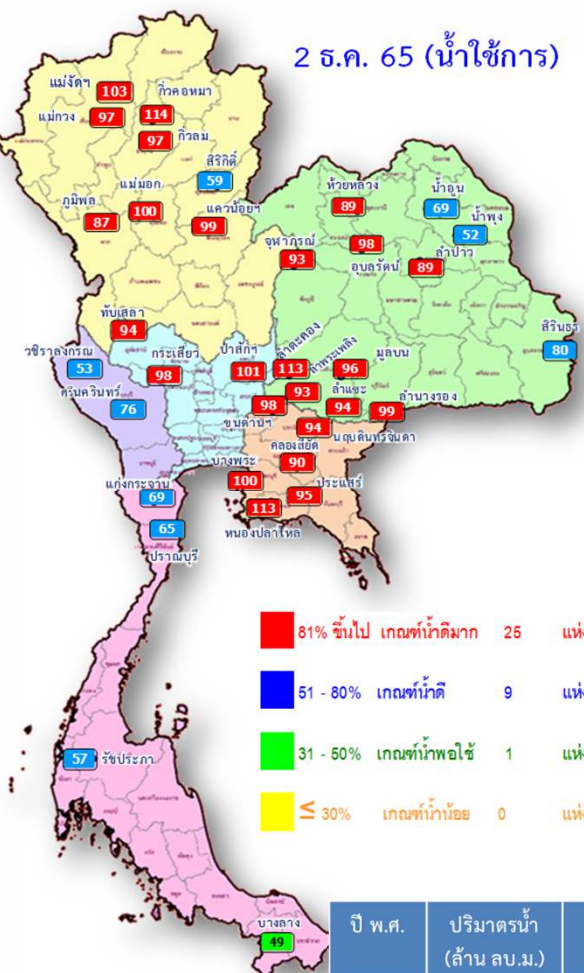


# ปริมาณน้ำใช้การในอ่างเก็บน้ำขนาดใหญ่ วันที่ 2 ธันวาคม 2565



2 ธ.ค. 65 (น้ำใช้การ)

2 ธ.ค. 64 (น้ำใช้การ)

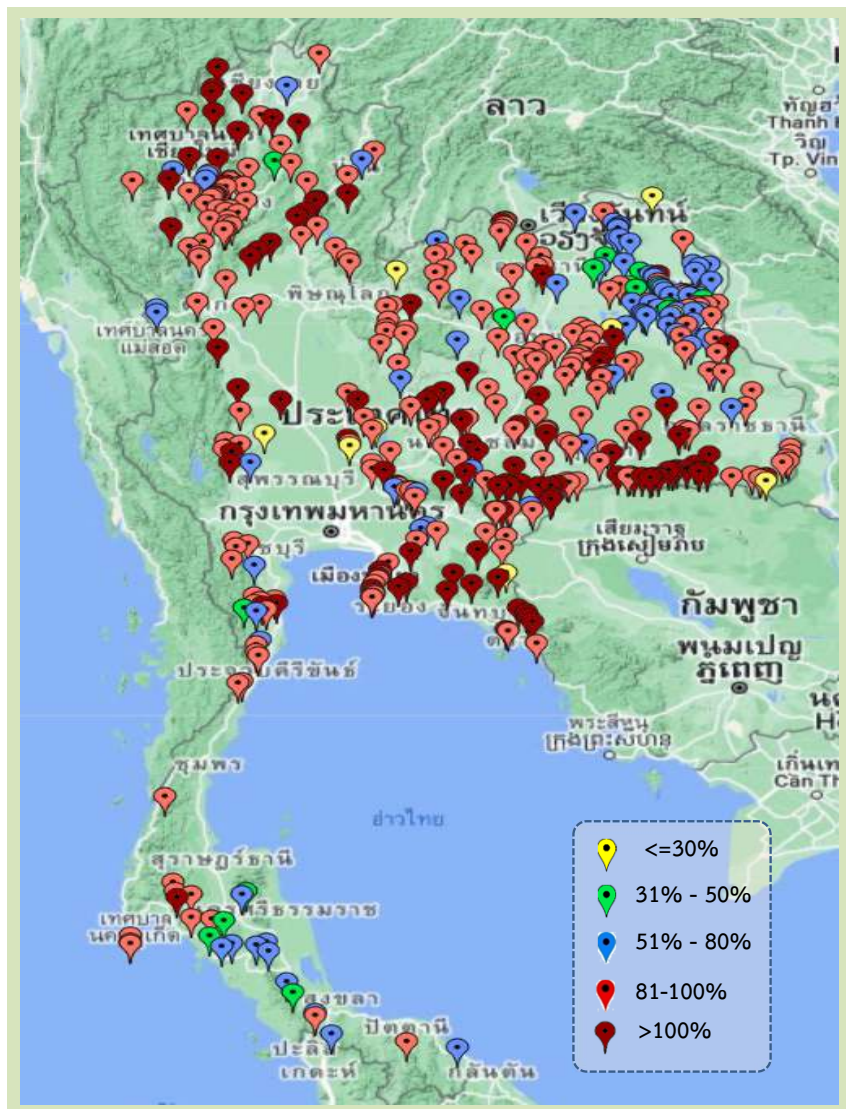


ปี พ.ศ.	ปริมาตรน้ำ (ล้าน ลบ.ม.)	%	น้ำใช้การ (ล้าน ลบ.ม.)	%
2565	58,848	83	35,311	75
2564	54,655	77	31,113	66

ภาค	ความจุที่ รนส. (ล้าน ม.³)	ความจุที่ รนท. (ล้าน ม.³)	ความจุน้ำใช้การ (ล้าน ม.³)	ณ วันที่						ปริมาณน้ำไหลลงวันนี้ (ล้าน ม.³)	ปริมาณน้ำระบายวันนี้ (ล้าน ม.³)
				ปี 2564		ปี 2565					
				ปริมาตร (ล้าน ม.³)	% รนท.	ปริมาตร (ล้าน ม.³)	% รนท.	ปริมาตรใช้การ (ล้าน ม.³)	% ใช้การ		
<b>ภาคเหนือ</b>											
ภูมิพล*	13,462	13,462	9,662	8,440	63	12,168	90	8,368	87	10.93	13.00
สิริกิติ์*	10,508	9,510	6,660	4,502	47	6,790	71	3,940	59	6.22	12.13
แม่จันสมบูรณ์ชล	323	265	253	117	44	273	103	261	103	0.60	0.27
แม่จันอุดมธารา	295	263	249	82	31	254	97	240	97	0.93	0.04
กิ่วลม	106	106	103	102	96	103	97	99	97	1.22	0.83
กิ่วคอหมา	209	170	164	144	85	192	113	186	114	0.54	0.00
แควน้อยบำรุงแดน	1,080	939	896	933	99	934	99	891	99	2.12	2.59
แม่เมาะ	110	110	94	110	100	110	100	94	100	0.14	1.12
<b>ภาคตะวันออกเฉียงเหนือ</b>											
ห้วยหลวง	136	136	129	80	59	122	90	115	89	0.00	0.11
น้ำอูน	780	520	475	337	65	375	72	330	69	0.00	0.00
น้ำพุง*	200	165	157	97	59	90	54	82	52	0.00	0.02
จุฬารัตน์*	181	164	127	159	97	155	95	118	93	0.56	0.00
อุบลรัตน์*	4,640	2,431	1,850	2,411	99	2,392	98	1,811	98	4.07	10.33
ลำปาว	2,450	1,980	1,880	1,258	64	1,775	90	1,675	89	1.42	0.19
ลำตะคอง	445	314	292	339	108	351	112	329	113	1.10	0.26
ลำพระเพลิง	242	155	154	153	99	144	93	143	93	0.42	0.00
มูลบน	350	141	134	141	100	135	96	128	96	0.15	0.08
ลำแซะ	325	275	268	280	102	258	94	251	94	0.49	0.03
ลำน้ำระยอง	197	121	118	118	98	121	99	117	99	0.27	0.20
สิรินธร*	1,966	1,966	1,135	1,787	91	1,744	89	913	80	0.85	0.00
<b>ภาคกลาง</b>											
ป่าสักชลสิทธิ์	960	960	957	968	101	968	101	965	101	3.98	1.75
ทับเสลา	190	160	143	161	101	152	95	135	94	1.48	1.00
กระเสียว	390	299	259	300	100	293	98	253	98	0.96	0.06
<b>ภาคตะวันออก</b>											
ศรีนครินทร์*	18,770	17,745	7,480	16,298	92	15,963	90	5,698	76	7.71	11.03
วชิรปราการ*	11,000	8,860	5,848	7,698	87	6,115	69	3,103	53	6.69	9.07
<b>ภาคตะวันออก</b>											
ขุนด่านปราการชล	225	224	219	219	98	220	98	215	98	0.09	0.08
คลองสี่แยก	450	420	390	253	60	381	91	351	90	0.00	0.14
บางพระ	127	117	105	115	98	117	100	105	100	0.39	0.39
หนองปลาไหล	206	164	150	180	110	184	112	170	113	0.71	0.47
ประแสร์	322	295	275	289	98	280	95	260	95	0.00	0.32
นฤปดินทรจินดา	338	295	281	293	99	279	95	265	94	0.00	0.50
<b>ภาคใต้</b>											
แก่งกระจาน	900	710	645	662	93	510	72	445	69	1.01	0.86
ปราณบุรี	490	391	373	348	89	262	67	245	65	0.76	0.15
รัชชประภา*	6,144	5,639	4,287	4,457	79	3,778	67	2,427	57	5.21	4.88
บางลาง*	1,590	1,454	1,178	822	57	859	59	583	49	8.51	8.02
รวมทั้งประเทศ	80,106	70,926	47,389	54,653	77	58,848	83	35,311	75	69.53	79.92



# สถานการณ์น้ำในอ่างเก็บน้ำขนาดกลาง วันที่ 2 ธันวาคม 2565



ภาค	ปริมาณน้ำอ่างเก็บน้ำขนาดกลาง จำนวน 435 แห่ง									
	จำนวนอ่าง	ความจุ	ใช้การ	ปี 2564	% รนก.	ปี 2565	% รนก.	ใช้การปี 2565	% ใช้การ	
เหนือ	80	1,082	992	819	76	1,032	95	932	94	
ตะวันออกเฉียงเหนือ	226	2,061	1,891	1,800	87	1,864	90	1,696	90	
กลาง	27	419	393	380	91	381	91	356	91	
ตะวันตก	8	164	152	171	105	165	101	154	101	
ตะวันออก	52	1,006	949	1,032	103	1,012	101	956	101	
ใต้	42	679	626	541	80	476	70	419	67	
<b>รวม</b>	<b>435</b>	<b>5,410</b>	<b>5,003</b>	<b>4,743</b>	<b>88</b>	<b>4,930</b>	<b>91</b>	<b>4,512</b>	<b>90</b>	

สรุปอ่างขนาดกลางที่มีปริมาตรในช่วง <=30%, >30 - 50% ,>50-80%, >80-100% และ >100%					
ภาค	<=30%	>30-50%	>50-80%	>80-100%	>100%
เหนือ	0	1	7	47	25
ตอน.	6	11	55	106	48
ตะวันออก	1	0	5	25	21
กลาง	3	0	1	19	4
ตะวันตก	0	0	1	5	2
ใต้	0	5	13	21	3
<b>รวม</b>	<b>10</b>	<b>17</b>	<b>82</b>	<b>223</b>	<b>103</b>
<b>รวมทั้งหมด 435 แห่ง</b>					



# ปริมาณน้ำในอ่างเก็บน้ำขนาดใหญ่และขนาดกลาง วันที่ 2 ธันวาคม 2565



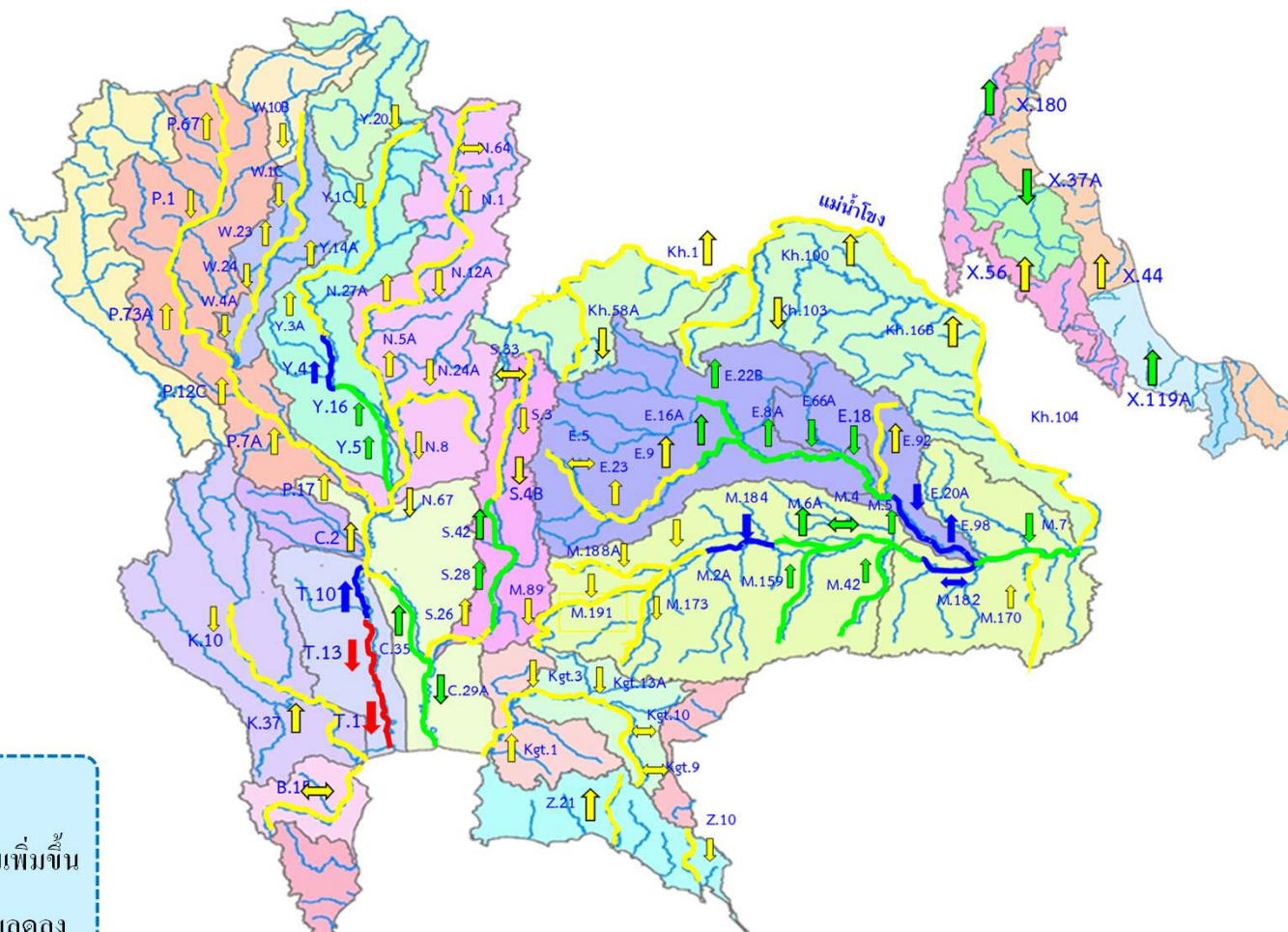
ภาค	ขนาดใหญ่				ขนาดกลาง				รวมอ่างขนาดใหญ่และกลาง						รับน้ำได้อีก	เปรียบเทียบปี 64 กับ 65		
	จำนวน	ความจุ	ปี 2565	% ความจุ อ่างฯ	จำนวน	ความจุ	ปี 2565	% ความจุ อ่างฯ	จำนวน	ความจุ	ปี2564		ปี2565			ปริมาณ	ปริมาณ	%
											ปริมาณ	%	ปริมาณ	%				
เหนือ	8	24,825	20,825	84	80	1,082	1,032	95	88	25,907	15,249	59	21,857	84	4,081	6,608	43	
ตอน.	12	8,368	7,662	92	226	2,061	1,864	90	238	10,429	8,961	86	9,526	91	940	565	6	
กลาง	3	1,419	1,413	100	27	419	381	91	30	1,838	1,809	98	1,794	98	52	-15	-1	
ตะวันตก	2	26,605	22,078	83	8	164	165	101	10	26,769	24,167	90	22,243	83	4,525	-1,924	-8	
ตะวันออก	6	1,515	1,461	96	52	1,006	1,012	101	58	2,520	2,381	94	2,473	98	68	92	4	
ใต้	4	8,194	5,409	66	42	679	476	70	46	8,874	6,831	77	5,885	66	2,989	-946	-14	
รวม	35	70,926	<b>58,848</b>	83	435	5,410	<b>4,930</b>	91	470	76,336	<b>59,398</b>	78	<b>63,778</b>	84	12,654	<b>4,380</b>	7	
ปริมาณน้ำใช้การ		47,384	<b>35,311</b>	75		5,003	<b>4,512</b>	90		52,387	<b>35,449</b>	68	<b>39,823</b>	76				

สามารถรับน้ำได้อีก **12,654** ล้าน ลบ.ม. (17%)

%น้ำใช้การ=(ปริมาณน้ำใช้การ/ความจุอ่างน้ำใช้การ)\*100



# แนวโน้มสถานการณ์น้ำท่าในลำน้ำสายหลัก วันที่ 3 ธ.ค. 2565



**แนวโน้ม**

- ↑ แนวโน้มเพิ่มขึ้น
- ↓ แนวโน้มลดลง
- ↔ แนวโน้มทรงตัว

**เกณฑ์สภาพน้ำท่า**

- น้ำมาก : สูงกว่า 81% ค่าความจุลำนํ้า
- น้ำดี : สูงกว่า 50.1 – 80 % ของความจุลำนํ้า
- น้ำปกติ : สูงกว่า 30.1%-50% ของความจุลำนํ้า
- น้ำน้อย : ต่ำกว่า 30% ของความจุลำนํ้า



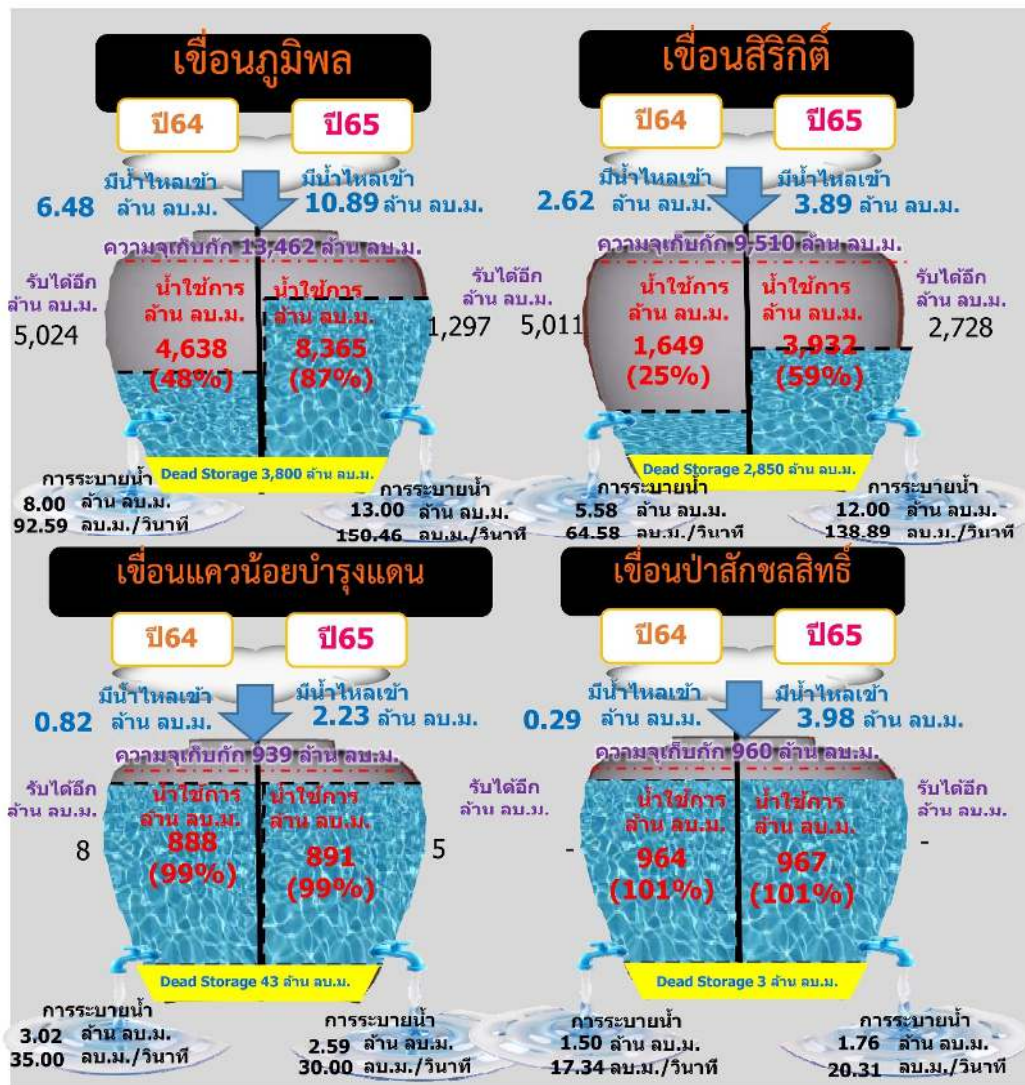
# สถานการณ์ลุ่มน้ำเจ้าพระยา



# ปริมาณน้ำ 4 เขื่อนหลักกลุ่มน้ำเจ้าพระยา วันที่ 3 ธันวาคม 2565



รวม 4 เขื่อน	ปริมาณน้ำทั้งหมด (ล้าน ลบ.ม.)	น้ำใช้การ (ล้าน ลบ.ม.)	รับน้ำได้อีก (ล้าน ลบ.ม.)
3 ธ.ค. 65	20,850 (84%)	14,154 (78%)	4,031
3 ธ.ค. 64	14,834 (60%)	8,138 (45%)	10,044









# สถานการณ์น้ำในทุ่งลุ่มต่ำ



## รายงานการรับน้ำเข้าพื้นที่ลุ่มต่ำ 11 ทุ่ง ณ วันที่ 2 ธ.ค. 65

ที่	พื้นที่ลุ่มต่ำ	พื้นที่รับน้ำ (ไร่)	พื้นที่เก็บเกี่ยวแล้ว วันที่ 28 ก.ย. 65 (ไร่,%)	ความจุทุ่ง (ล้าน ลบ.ม.)	ผลการรับน้ำ (ล้าน ลบ.ม. /วัน)					ระดับน้ำเฉลี่ยทั้งทุ่ง (ม.)
					(2) รับน้ำผิวน้ำเข้าทุ่ง	(3) น้ำฝนและน้ำหลากในพื้นที่	(4) ระบายออก	(5)=(2)+(3)-(4) สรุปรับน้ำวันนี้	(6) ปริมาณน้ำปัจจุบัน	
พื้นที่ลุ่มต่ำเจ้าพระยาตอนบน										
1	ทุ่งบางระกำ	265,000	265,000 (100%)	400.00	สิ้นสุดการระบายน้ำ				96.76 (24%)	0.23 (คงที่)
พื้นที่ลุ่มต่ำเจ้าพระยาตอนล่าง (ฝั่งตะวันออก)										
1	ทุ่งเชียงราก	38,300	38,300 (100%)	80.00	สิ้นสุดการระบายน้ำ				26.29 (33%)	0.43 (คงที่)
2	ทุ่งท่าร้าง	45,700	45,700 (100%)	84.00	0.00	0.00	3.02	(3.02)	13.57 (16%)	0.19 (ลดลง 4 ช.ม.)
3	ทุ่งฝั่งซ้าย คลองชัยนาท-ป่าสัก	72,680	72,680 (100%)	116.00	สิ้นสุดการระบายน้ำ				36.66 (32%)	0.32 (คงที่)
4	ทุ่งบางกุ่ม	83,000	83,000 (100%)	130.00	0.00	0.00	3.60	(3.60)	9.00 (7%)	0.07 (ลดลง 3 ช.ม.)
5	ทุ่งบางกุ้ง	17,000	17,000 (100%)	27.00	0.00	0.00	1.66	(1.66)	49.35 (183%)	1.81 (ลดลง 6 ช.ม.)
รวมฝั่งตะวันออก		256,680	256,680 (100%)	437.00	0.00	0.00	8.28	0.00	134.89 (31%)	0.33 (ลดลง)
พื้นที่ลุ่มต่ำเจ้าพระยาตอนล่าง (ฝั่งตะวันตก)										
6	ทุ่งบางบาล - บ้านแพน	25,508	24,542 (100%)	69.00	0.00	0.00	0.69	(0.69)	13.86 (20%)	0.34 (ลดลง 2 ช.ม.)
7	ทุ่งป่าโมก	24,504	21,701 (100%)	50.00	0.00	0.00	0.78	(0.78)	12.53 (25%)	0.38 (ลดลง 2 ช.ม.)
8	ทุ่งผักไห่	119,304	113,974 (100%)	200.00	0.00	0.00	4.80	(4.80)	128.16 (64%)	0.64 (ลดลง 2 ช.ม.)
9	ทุ่งเจ้าเจ็ด	350,000	309,437 (100%)	350.00	0.00	11.30	18.53	(7.23)	202.05 (58%)	0.36 (ลดลง 1 ช.ม.)
10	ทุ่งโพธิ์พระยา	211,653	211,606 (100%)	203.00	0.00	7.63	10.17	(2.54)	120.04 (59%)	0.35 (ลดลง 1 ช.ม.)
รวมฝั่งตะวันตก		730,969	681,260 (100%)	872.00	0.00	18.93	34.97	0.00	476.63 (55%)	0.41 (ลดลง)
รวม 10 ทุ่งลุ่มต่ำเจ้าพระยาตอนล่าง		987,649	937,940 (100%)	1,309.00	0.00	18.93	43.26	0.00	611.52 (47%)	0.39 (ลดลง)
รวม 11 ทุ่งลุ่มต่ำเจ้าพระยา		1,252,649	1,202,940 (100%)	1,709.00	0.00	18.93	43.95	0.00	708.28 (41%)	0.35 (ลดลง)

\* หมายเหตุ คบ.พระยาบวรลือ รับน้ำผ่าน 143.09 ลบ.ม./วิ และระบายน้ำออกจากโครงการ 99.89 ลบ.ม./วิ.

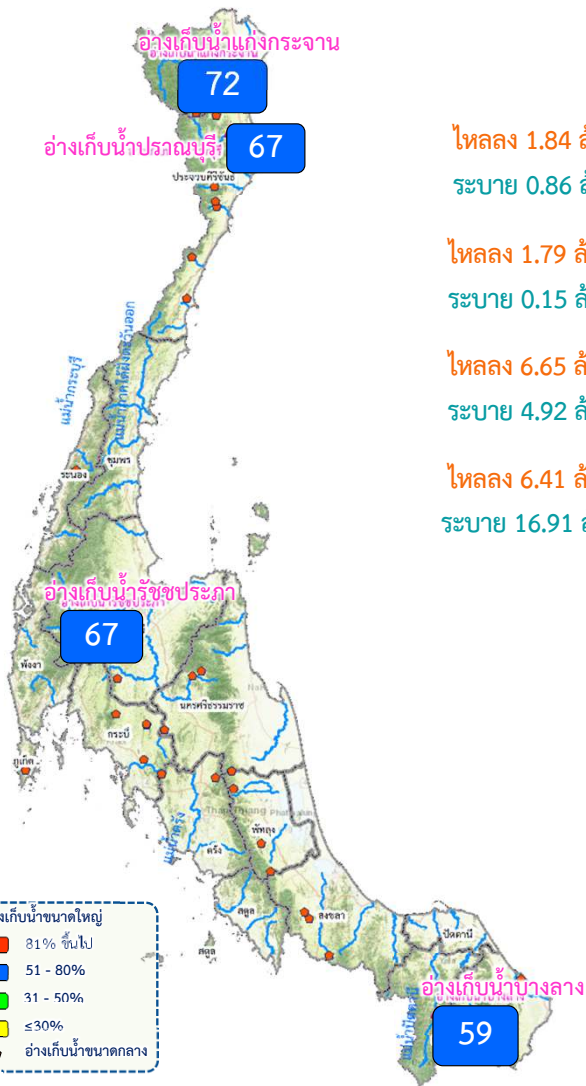


# ติดตามสถานการณ์ภาคใต้





# สถานการณ์น้ำ ภาคใต้ (วันที่ 2 ธ.ค.65)



## อ่างเก็บน้ำขนาดใหญ่ ภาคใต้

ไหลลง 1.84 ล้าน ลบ.ม.  
ระบาย 0.86 ล้าน ลบ.ม.



### แก่งกระเจาน

ปริมาณน้ำเก็บกัก 710 ล้าน ลบ.ม.  
ปริมาณน้ำใช้การ 521 ล้าน ลบ.ม.

ปริมาณน้ำเก็บกัก

510 (72%)

ปริมาณน้ำใช้การ

445 (69%)

(ล้าน ลบ.ม.)

ไหลลง 1.79 ล้าน ลบ.ม.  
ระบาย 0.15 ล้าน ลบ.ม.



### ปรมาณบุรี

ปริมาณน้ำเก็บกัก 391 ล้าน ลบ.ม.  
ปริมาณน้ำใช้การ 355 ล้าน ลบ.ม.

262 (67%)

245 (65%)

(ล้าน ลบ.ม.)

ไหลลง 6.65 ล้าน ลบ.ม.  
ระบาย 4.92 ล้าน ลบ.ม.



### รัชชประภา

ปริมาณน้ำเก็บกัก 5,639 ล้าน ลบ.ม.  
ปริมาณน้ำใช้การ 3,751 ล้าน ลบ.ม.

3,778 (67%)

2,427 (57%)

(ล้าน ลบ.ม.)

ไหลลง 6.41 ล้าน ลบ.ม.  
ระบาย 16.91 ล้าน ลบ.ม.



### บวกล่าง

ปริมาณน้ำเก็บกัก 1,454 ล้าน ลบ.ม.  
ปริมาณน้ำใช้การ 1,178 ล้าน ลบ.ม.

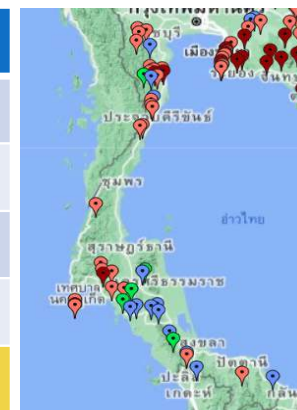
859 (59%)

583 (49%)

(ล้าน ลบ.ม.)

## สรุปอ่างเก็บน้ำขนาดกลาง ภาคใต้

สชป.	น้อยกว่า 30%	ระหว่าง 30-50%	ระหว่าง 50-80%	ระหว่าง 80-100%	มากกว่า 100%
สชป.14	-	1	3	11	2
สชป.15	-	3	2	8	1
สชป.16	-	1	7	1	-
สชป.17	-	-	1	1	-
รวมภาคใต้	-	5	13	20	4





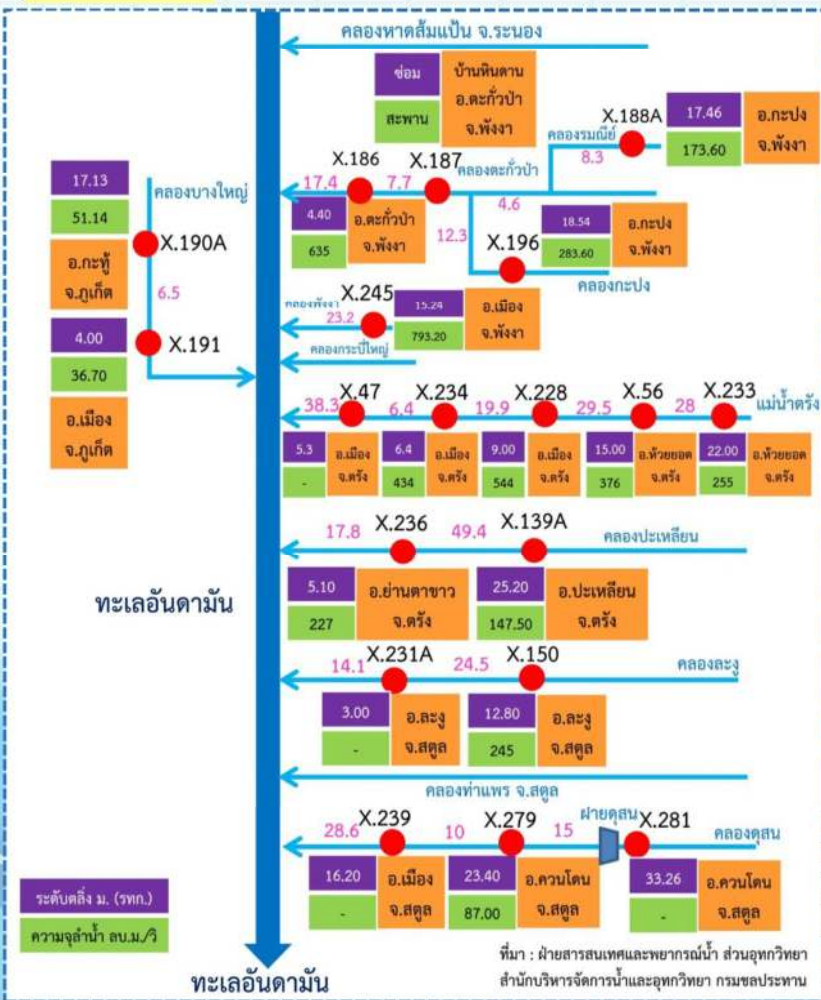
กรมชลประทาน

# ติดตามสถานการณ์น้ำลุ่มน้ำภาคใต้ฝั่งตะวันตก



## สถานการณ์น้ำลุ่มน้ำภาคใต้ฝั่งตะวันตก

วันที่ 3 ธ.ค.65 เวลา 06.00 น.

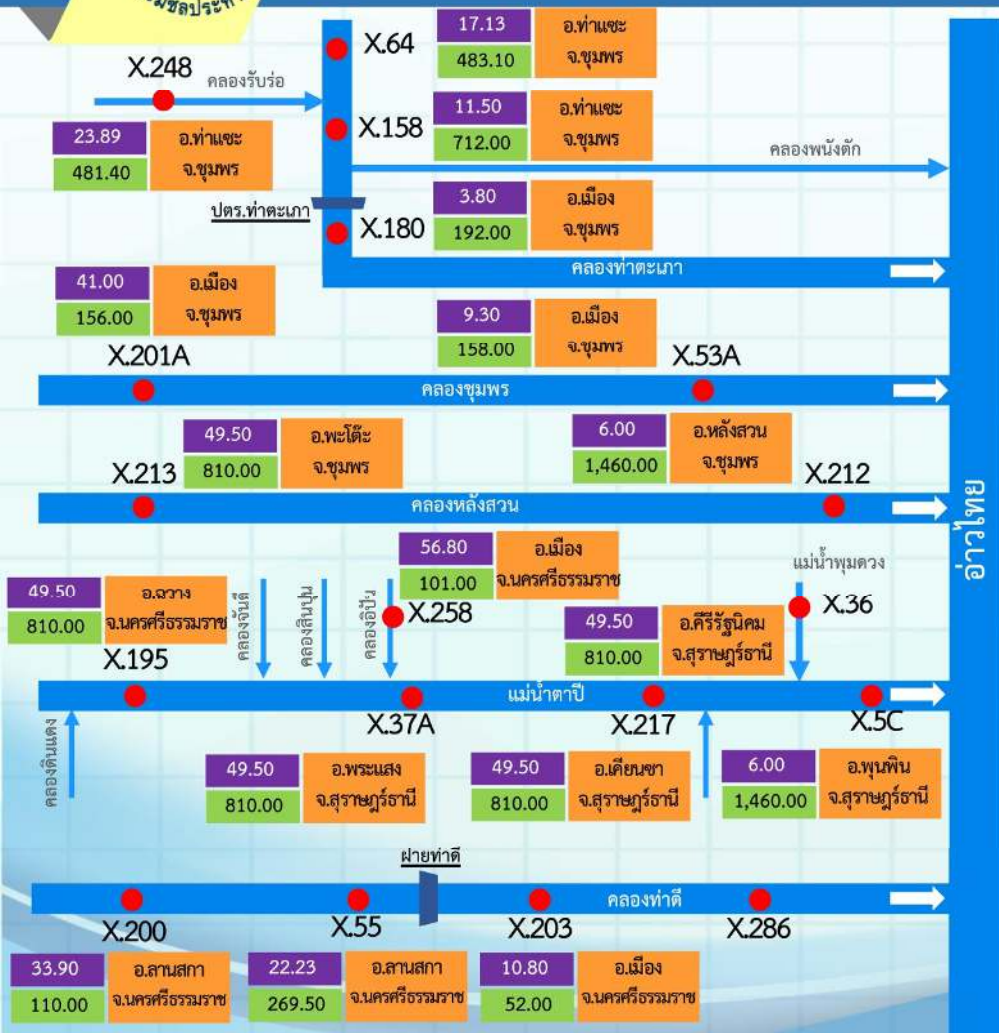


แม่น้ำ	สถานี	ที่ตั้งสถานี			คลัง ม.	ความจุ ม. <sup>3</sup> / วิ.	ระดับน้ำ		ปริมาณน้ำ		ต่ำ(-) สูง(+) กว่าคลัง	อยู่ใน เกณฑ์	แนวโน้ม
		บ้าน/ตำบล	อำเภอ	จังหวัด			วันนี้ ม.	เมื่อวาน ม.	วันนี้ ม. <sup>3</sup> / วิ.	เมื่อวาน ม. <sup>3</sup> / วิ.			
คลองตะกั่วป่า	X.187	บ้านหินदान	ตะกั่วป่า	พังงา	8.25	623	3.60	3.60	23.00	23.00	-4.65	น้อย	ทรงตัว
	X.186	บ้านตลาดเก่า	ตะกั่วป่า	พังงา	4.40	635	-0.64	-0.45	35.40	44.50	-5.04	น้อย	ลดลง
คลองกะปง	X.196	บ้านท่าเนา	กะปง	พังงา	18.54	284	14.69	14.78	1.80	4.00	-3.85	น้อย	ลดลง
คลองพังงา	X.245		เมือง	พังงา	15.24	793	8.18	8.12	17.40	15.60	-7.06	น้อย	เพิ่มขึ้น
คลองบางใหญ่	X.191		เมือง	ภูเก็ต	4.00	37	1.82	1.82	3.62	3.62	-2.18	น้อย	ทรงตัว
แม่น้ำตรัง	X.233	บ้านไสหาร	ห้วยยอด	ตรัง	22.00	255	15.18	14.96	39.60	35.20	-6.82	น้อย	เพิ่มขึ้น
	X.56	บ้านท่าประดู่	ห้วยยอด	ตรัง	15.00	376	9.22	8.86	62.60	51.80	-5.78	น้อย	เพิ่มขึ้น
	X.234	บ้านป่าหมาก	เมืองตรัง	ตรัง	6.40	434	1.83	1.99	87.50	95.50	-4.57	น้อย	ลดลง
	X.47	บ้านท่าจีน	เมืองตรัง	ตรัง	5.30		0.89	1.16	-	-	-4.41	ปกติ	ลดลง
คลองปะเหลียน	X.139A	บ้านปะเหลียนโน	ปะเหลียน	ตรัง	25.20	148	22.04	21.95	13.10	12.00	-3.16	น้อย	เพิ่มขึ้น
	X.236	บ้านย่านตาขาว	ย่านตาขาว	ตรัง	5.10	227	1.19	1.23	37.70	38.90	-3.91	น้อย	ลดลง
คลองละงู	X.150	บ้านวังพระเคียน	ละงู	สตูล	12.80	245	6.60	6.62	31.00	31.40	-6.20	น้อย	ลดลง
คลองคุดสน	X.231A	ชุมชนประชาบำรุง	ละงู	สตูล	3.00		0.07	0.30	-	-	-2.93	น้อย	ลดลง
	X.239	บ้านฉลุงเหนือ	เมืองสตูล	สตูล	16.20		14.13	13.99	-	-	-2.07	มาก	เพิ่มขึ้น

ฝ่ายประมวลและวิเคราะห์สถานการณ์น้ำ ส่วนประมวลวิเคราะห์สถานการณ์น้ำ สำนักบริหารจัดการน้ำและอุทกวิทยา



# ติดตามสถานการณ์น้ำลุ่มน้ำภาคใต้ฝั่งตะวันออกตอนบน



## สถานการณ์น้ำลุ่มน้ำภาคใต้ฝั่งตะวันออกตอนบน วันที่ 3 ธ.ค.65 เวลา 06.00 น.

แม่น้ำ	สถานี	ที่ตั้งสถานี			ที่ตั้ง	ความจุ	ระดับน้ำ		ปริมาณน้ำ		ต่ำ(-) สูง(+) กว่าตลิ่ง	อยู่ใน เกณฑ์	แนวโน้ม
		บ้าน/ตำบล	อำเภอ	จังหวัด			วันนี้	เมื่อวาน	วันนี้	เมื่อวาน			
<b>ภาคใต้ฝั่งตะวันออกตอนบน (ชุมพร)</b>													
คลองรับร้อ	X.248	บ้านหาดโน	ท่าแซะ	ชุมพร	ตลิ่ง	ความจุ	วันนี้	เมื่อวาน	วันนี้	เมื่อวาน			
					ม.	ม. <sup>3</sup> /จ.	ม.	ม.	ม. <sup>3</sup> /จ.	ม. <sup>3</sup> /จ.			
					23.89	667	18.78	18.85	22.20	25.25	-5.11	น้อย	ลดลง
คลองท่าตะเภา	X.64	บ้านท่าแซะ	ท่าแซะ	ชุมพร	17.13	463	9.77	9.30	34.25	24.00	-7.36	น้อย	เพิ่มขึ้น
	X.158	บ้านวังครก	ท่าแซะ	ชุมพร	11.50	721	4.28	4.19	66.00	61.55	-7.22	น้อย	เพิ่มขึ้น
	X.180	สะพานเทศบาล 2	เมืองชุมพร	ชุมพร	3.80	191	1.74	1.12	75.30	50.20	-2.06	ปกติ	เพิ่มขึ้น
คลองชุมพร	X.53A	บ้านวังไม้	เมืองชุมพร	ชุมพร	9.30	233	2.91	2.93	9.20	9.60	-6.39	น้อย	ลดลง
คลองหลังสวน	X.212	ถนนลูกเสือ	หลังสวน	ชุมพร	6.00	1,100	0.59	0.36	129.00	106.00	-5.41	น้อย	เพิ่มขึ้น
<b>ภาคใต้ฝั่งตะวันออกตอนบน (ตาปี)</b>													
แม่น้ำตาปี	X.37A	บ้านย่านดินแดง	พระแสง	สุราษฎร์ธานี	ตลิ่ง	ความจุ	วันนี้	เมื่อวาน	วันนี้	เมื่อวาน			
					ม.	ม. <sup>3</sup> /จ.	ม.	ม.	ม. <sup>3</sup> /จ.	ม. <sup>3</sup> /จ.			
					11.70	556	8.69	9.08	225.20	256.40	-3.01	ปกติ	ลดลง
แม่น้ำตาปี	X.217	บ้านเคียนซา	เคียนซา	สุราษฎร์ธานี	6.00	1,410	3.13	3.11	346.20	343.40	-2.87	น้อย	เพิ่มขึ้น
	X.5C	บ้านท่าข้าม	ขุนหิน	สุราษฎร์ธานี	2.50		1.02	0.77	-	-	-1.48	ปกติ	เพิ่มขึ้น
คลองสินปุน	X.198	พระแสง	สุราษฎร์ธานี	16.62	104	13.25	14.59	31.75	52.80	-3.37	ปกติ	ลดลง	
คลองอโศก	X.258	สนามหน้าเมือง	เมือง	นครศรีธรรมราช	56.80	101	53.06	53.04	-	-	-3.74	N/A	เพิ่มขึ้น
<b>ภาคใต้ฝั่งตะวันออกตอนบน (นครศรีธรรมราช)</b>													
คลองท่าดี	X.200	บ้านวังไทร	ลานสกา	นครศรีธรรมราช	ตลิ่ง	ความจุ	วันนี้	เมื่อวาน	วันนี้	เมื่อวาน			
					ม.	ม. <sup>3</sup> /จ.	ม.	ม.	ม. <sup>3</sup> /จ.	ม. <sup>3</sup> /จ.			
					33.90	0	32.00	31.83	-	-	-1.90	มาก	เพิ่มขึ้น
คลองท่าดี	X.55	บ้านท่าใหญ่	ลานสกา	นครศรีธรรมราช	22.23	236	19.12	19.08	13.20	11.80	-3.11	น้อย	เพิ่มขึ้น
	X.203	บ้านนาป่า	เมือง	นครศรีธรรมราช	10.50	38	8.51	8.39	5.24	4.11	-1.99	น้อย	เพิ่มขึ้น

ฝ่ายประมวลและวิเคราะห์สถานการณ์น้ำ ส่วนประมวลวิเคราะห์สถานการณ์น้ำ สำนักบริหารจัดการน้ำและอุทกวิทยา



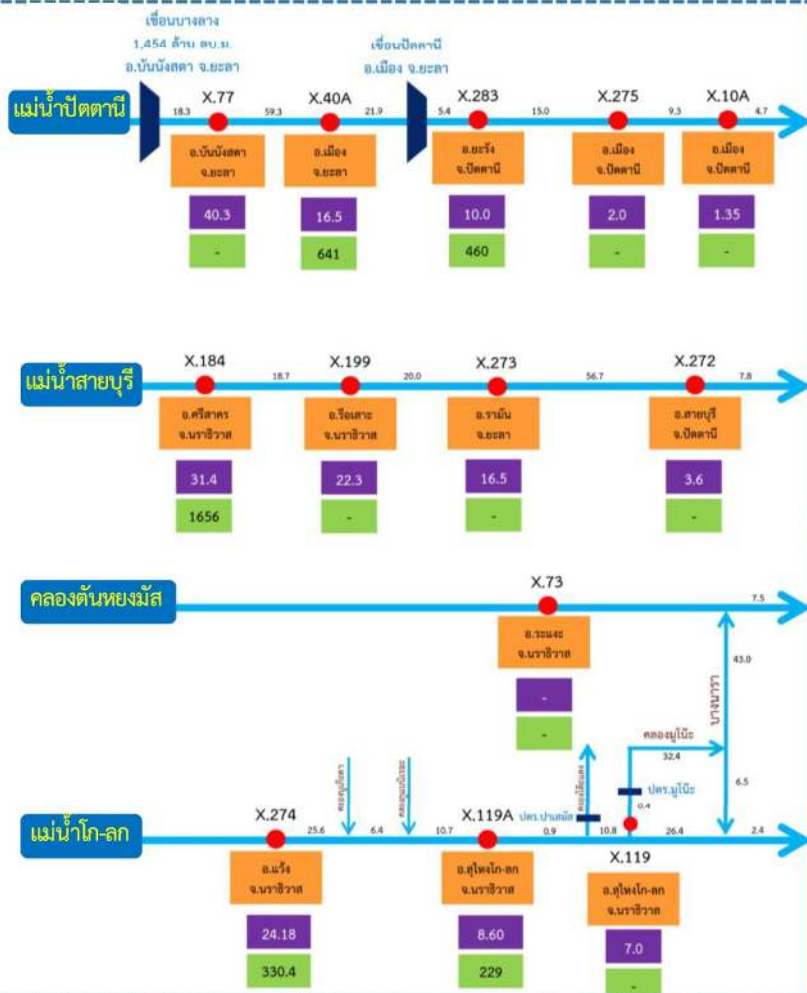
กรมชลประทาน

# ติดตามสถานการณ์น้ำลุ่มน้ำภาคใต้ฝั่งตะวันออกตอนล่าง



## สถานการณ์ลุ่มน้ำภาคใต้ฝั่งตะวันออกตอนล่าง

วันที่ 3 ธ.ค.65 เวลา 06.00 น.



อำเภอไทย

แม่น้ำ	สถานี	ที่ตั้งสถานี			ตลิ่ง ม.	ความจุ ม. <sup>3</sup> / วิ.	ระดับน้ำ		ปริมาณน้ำ		ต่ำ(-) สูงกว่า	อยู่ใน เกณฑ์	แนวโน้ม
		บ้าน/ตำบล	อำเภอ	จังหวัด			วันนี้ ม.	เมื่อวาน ม.	วันนี้ ม. <sup>3</sup> / วิ.	เมื่อวาน ม. <sup>3</sup> / วิ.			
แม่น้ำปัตตานี	X.77	บ้านหัวสะพาน	บ้านวังปลา	ยะลา	40.30	-	35.80	36.72	-	-	-4.50	มาก	ลดลง
	X.40A	บ้านท่าสาป	เมืองยะลา	ยะลา	16.50	641	13.98	13.59	198.00	159.00	-2.52	ปกติ	เพิ่มขึ้น
	X.283	บ้านปรีที	ยะรัง	ยะลา	10.00	460	6.65	6.28	142.50	124.20	-3.35	ปกติ	เพิ่มขึ้น
	X.275	บ้านบริตอ	เมืองปัตตานี	ปัตตานี	2.00	-	2.05	1.95	-	-	0.05	สันติ	เพิ่มขึ้น
	X.10A	สะพานเดชาบุชิต	เมืองปัตตานี	ปัตตานี	1.15	-	0.73	0.58	-	-	-0.42	มาก	เพิ่มขึ้น
แม่น้ำสายบุรี	X.184	บ้านซากอ	ศรีสาคร	นราธิวาส	31.40	1,656	24.72	25.60	214.40	324.00	-6.68	น้อย	ลดลง
	X.199	บ้านท่าเรือ	รือเสาะ	นราธิวาส	22.30	-	18.13	18.03	-	-	-4.17	มาก	เพิ่มขึ้น
	X.273	บ้านปายอฮือิน	รามัน	ยะลา	16.50	-	13.37	12.12	-	-	-3.13	มาก	เพิ่มขึ้น
	X.272	บ้านลาคอ	สายบุรี	ปัตตานี	3.60	-	1.50	0.88	-	-	-2.10	ปกติ	เพิ่มขึ้น
คลองตันหยงมัส	X.73	บ้านตันหยงมัส	ระแงะ	ปัตตานี	14.90	-	14.34	12.51	-	-	-0.56	มาก	เพิ่มขึ้น
แม่น้ำโก-ลก	X.274	บ้านบูเกะตา	แว้ง	นราธิวาส	23.50	250	19.30	20.23	21.00	48.90	-4.20	น้อย	ลดลง
	X.119A	สะพานสันตติ	สุโหงโก-ลก	นราธิวาส	9.30	290	7.25	5.69	147.50	79.15	-2.05	ปกติ	เพิ่มขึ้น
	X.119	บ้านมูโน๊ะ	สุโหงโก-ลก	นราธิวาส	7.00	-	4.71	3.76	-	-	-2.29	มาก	เพิ่มขึ้น



# การเพาะปลูกพืชฤดูฝน ปี 2565 (ข้าวนาปี)



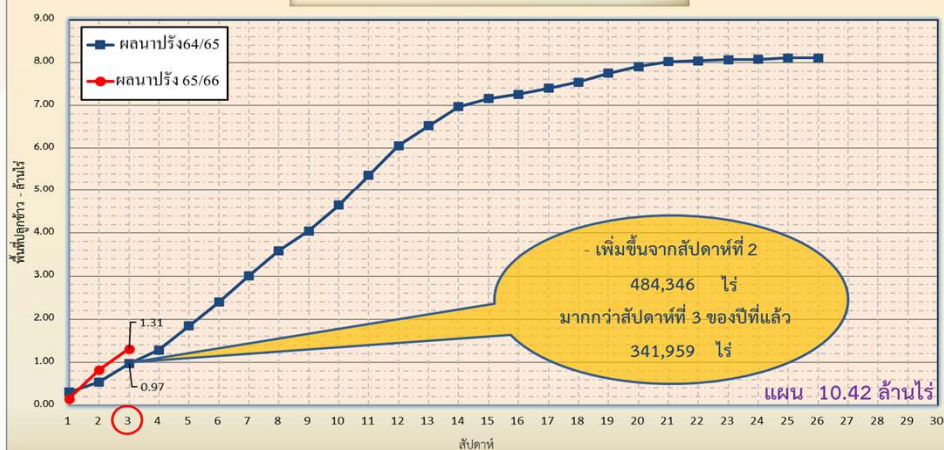


# แผนผลการเพาะปลูกพืชในช่วงฤดูแล้งปี 2565/66 (ข้อมูล ณ วันที่ 30 พ.ย.65)

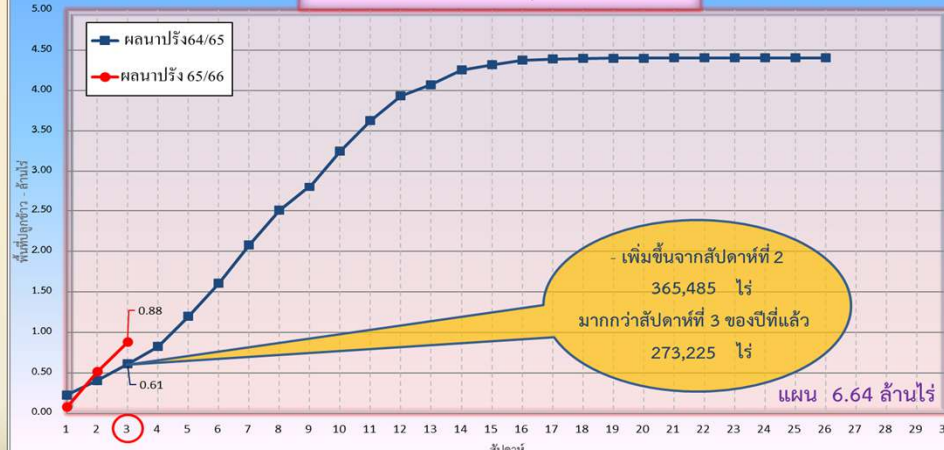


ภาค	ข้าวนาปรัง			พืชไร่-พืชผัก			รวม		
	แผน (ล้านไร่)	ผล (ล้านไร่)	%	แผน (ล้านไร่)	ผล (ล้านไร่)	%	แผน (ล้านไร่)	ผล (ล้านไร่)	%
เหนือ	0.77	0.271	35	0.19	0.018	10	0.96	0.289	30
ตะวันออกเฉียงเหนือ	1.32	0.002	0.2	0.05	0.001	3	1.37	0.004	0.3
กลาง	0.03	0.005	18	0.03	0.006	21	0.06	0.011	19
ตะวันออก	0.44	0.300	69	0.03	0.010	38	0.46	0.310	67
ตะวันตก	1.04		0	0.19	0.006	3	1.23	0.007	1
ใต้	0.18		0	0.06		0	0.24		0
ลุ่มน้ำเจ้าพระยา	6.64	1.162	17	0.10	0.091	95	6.74	1.252	19
ทั้งประเทศ	10.42	1.741	17	0.64	0.133	21	11.06	1.873	17

กราฟเปรียบเทียบผลการปลูกข้าวนาปรัง รายสัปดาห์ในเขตทั้งประเทศ



กราฟเปรียบเทียบผลการปลูกข้าวนาปรัง รายสัปดาห์ในเขตลุ่มน้ำเจ้าพระยา



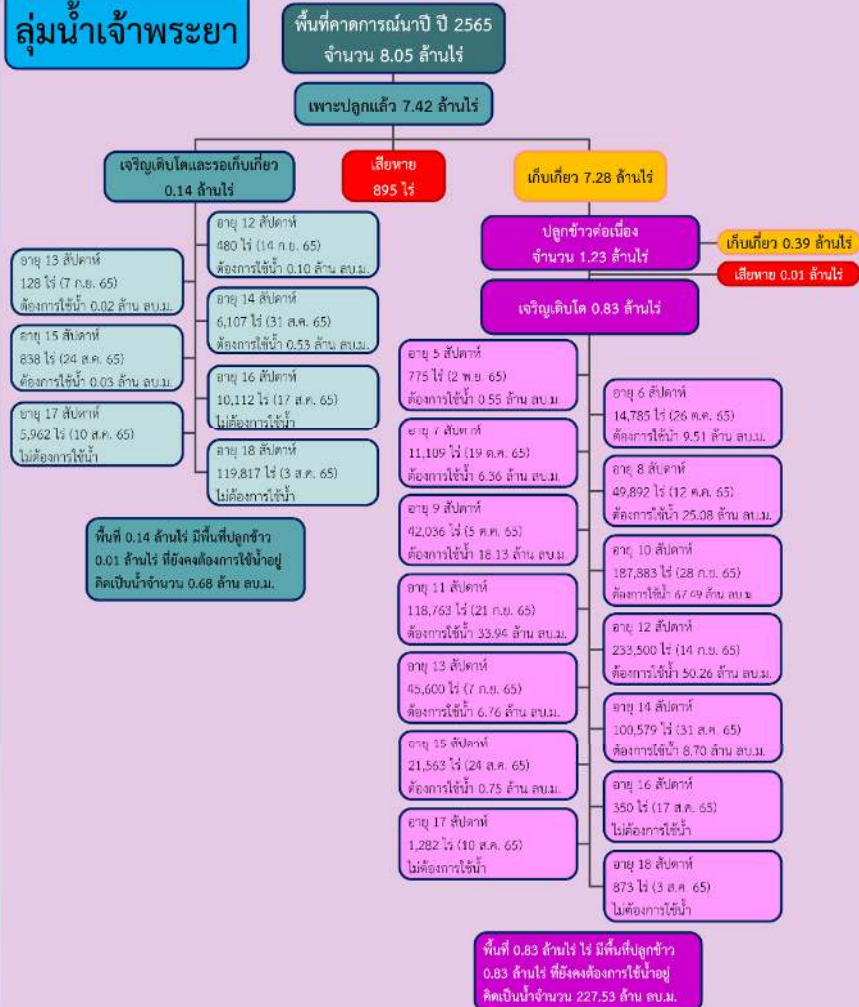




# พื้นที่ปลูกข้าวในเขตชลประทานลุ่มน้ำเจ้าพระยาและลุ่มน้ำแม่กลอง

ข้อมูล ณ วันที่ 30 พ.ย. 2565

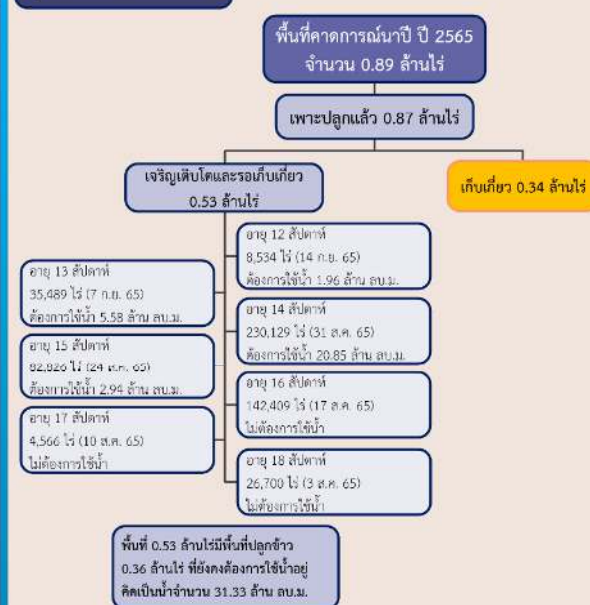
## ลุ่มน้ำเจ้าพระยา



## พื้นที่คาดการณ์นาปรัง ปี 2565/66



## ลุ่มน้ำแม่กลอง





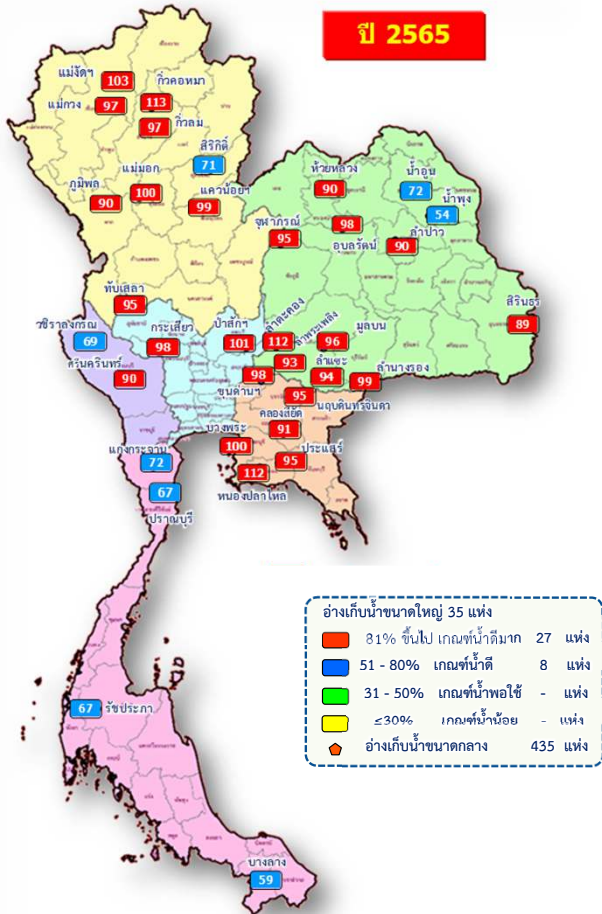
# แผน-ผลจัดสรรน้ำฤดูแล้ง ปี 2565/66

(1 พฤศจิกายน 2565 – 30 เมษายน 2566)





# แผน/ผล การบริหารจัดการน้ำฤดูแล้งปี 2565/66 ทั่วประเทศ (1 พ.ย.65 – 30 เม.ย.66)



## ปริมาณน้ำเก็บกักและใช้การทั่วประเทศ ณ วันที่ 2 ธ.ค.65

ประเภท	จำนวนแห่ง	ปริมาณน้ำเก็บกัก (ล้าน ลบ.ม.)	ปริมาณน้ำใช้การ (ล้าน ลบ.ม.)
อ่างฯ ใหญ่	35 แห่ง	70,926	47,389
อ่างฯ กลาง	435 แห่ง	5,410	5,003
อ่างฯ เล็ก	1,060 แห่ง	389	346
<b>รวมทั้งหมด</b>	<b>1,530 แห่ง</b>	<b>76,725</b>	<b>52,738</b>

ปริมาณน้ำต้นทุนฤดูแล้งปี 2565/66 จำนวน 43,740 ล้าน ลบ.ม. (แผนจัดสรรน้ำฤดูแล้ง 27,685 ล้าน ลบ.ม. / สำรองน้ำต้นทุนฤดูแล้ง 16,055 ล้าน ลบ.ม.)

ปริมาณน้ำเก็บกักทั่วประเทศ (รวมอ่างใหญ่ อ่างกลาง อ่างเล็ก) ณ วันที่ 1 พ.ย.65 จำนวน 64,418 ล้าน ลบ.ม. (84%)

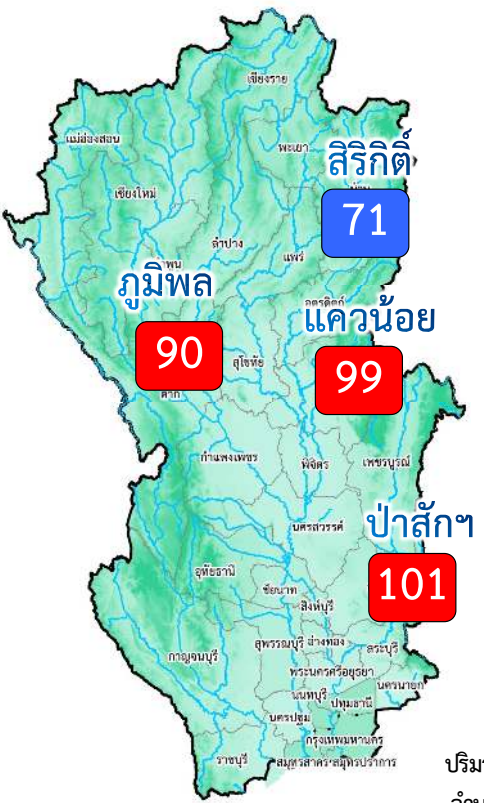


ผลการเพาะปลูกข้าวนาปรัง 2565/66 (23 พ.ย.65)

แผน	10.42 ล้านไร่
เพาะปลูกแล้ว	1.31 ล้านไร่ (13%)
เก็บเกี่ยว	- ล้านไร่



# แผน/ผล การบริหารจัดการน้ำฤดูแล้งปี 2565/66 **ลุ่มเจ้าพระยา** (1 พ.ย.65 – 30 เม.ย.66)



ปริมาณน้ำเก็บกัก ณ วันที่ 1 พ.ย.65  
จำนวน 20,770 ล้าน ลบ.ม. (84%)

ปริมาณน้ำต้นทุนปี 2565/66 จำนวน 14,074 ล้าน ลบ.ม.  
(แผนจัดสรรน้ำฤดูแล้ง 9,100 ล้าน ลบ.ม. /  
สำรองน้ำต้นฤดูฝน 5,474 ล้าน ลบ.ม.)

อ่างเก็บน้ำขนาดใหญ่ 4 แห่ง	พื้นที่
81% ขึ้นไป เกษษณน้ำดีมาก	3 แห่ง
51 - 80% เกษษณน้ำดี	1 แห่ง
31 - 50% เกษษณน้ำพอใช้	- แห่ง
≤30% เกษษณน้ำน้อย	- แห่ง

## ผลการเพาะปลูกข้าวนาปรัง 2565/66 (23 พ.ย.65)

**แผน** 6.64 ล้านไร่      **เพาะปลูกแล้ว** 0.883 ล้านไร่ (13%)      **เก็บเกี่ยว** - ล้านไร่

## ปริมาณน้ำเก็บกักและใช้การ 4 เขื่อนหลักเจ้าพระยา ณ วันที่ 2 ธ.ค.65

เขื่อน	ปริมาณน้ำเก็บกัก	ปริมาณน้ำใช้การ
<b>เขื่อนภูมิพล</b> ปริมาณน้ำเก็บกัก 13,462 ล้าน ลบ.ม. ปริมาณน้ำใช้การ 9,662 ล้าน ลบ.ม.	<b>12,168 (90%)</b>	<b>8,368 (87%)</b> (ล้าน ลบ.ม.)
<b>เขื่อนสิริกิติ์</b> ปริมาณน้ำเก็บกัก 9,510 ล้าน ลบ.ม. ปริมาณน้ำใช้การ 6,660 ล้าน ลบ.ม.	<b>6,790 (71%)</b>	<b>3,940 (59%)</b> (ล้าน ลบ.ม.)
<b>เขื่อนแควน้อย</b> ปริมาณน้ำเก็บกัก 939 ล้าน ลบ.ม. ปริมาณน้ำใช้การ 896 ล้าน ลบ.ม.	<b>934 (99%)</b>	<b>891 (99%)</b> (ล้าน ลบ.ม.)
<b>เขื่อนป่าสัก</b> ปริมาณน้ำเก็บกัก 960 ล้าน ลบ.ม. ปริมาณน้ำใช้การ 957 ล้าน ลบ.ม.	<b>968 (101%)</b>	<b>965 (101%)</b> (ล้าน ลบ.ม.)
<b>รวม 4 เขื่อน</b> ปริมาณน้ำเก็บกัก 24,871 ล้าน ลบ.ม. ปริมาณน้ำใช้การ 18,175 ล้าน ลบ.ม.	<b>20,861 (84%)</b>	<b>14,165 (78%)</b> (ล้าน ลบ.ม.)

## ผลจัดสรรน้ำลุ่มเจ้าพระยาแยกรายกิจกรรม



## แผนจัดสรรน้ำฤดูแล้ง ปี 2565/66 วันที่ 2 ธ.ค.65

<b>แผนจัดสรรน้ำ</b>	<b>9,100</b> (ล้าน ลบ.ม.)	
<b>ผลจัดสรรน้ำ</b>	<b>637</b> (ล้าน ลบ.ม.)	<b>8%</b>
<b>คงเหลือ</b>	<b>8,463</b> (ล้าน ลบ.ม.)	<b>92%</b>



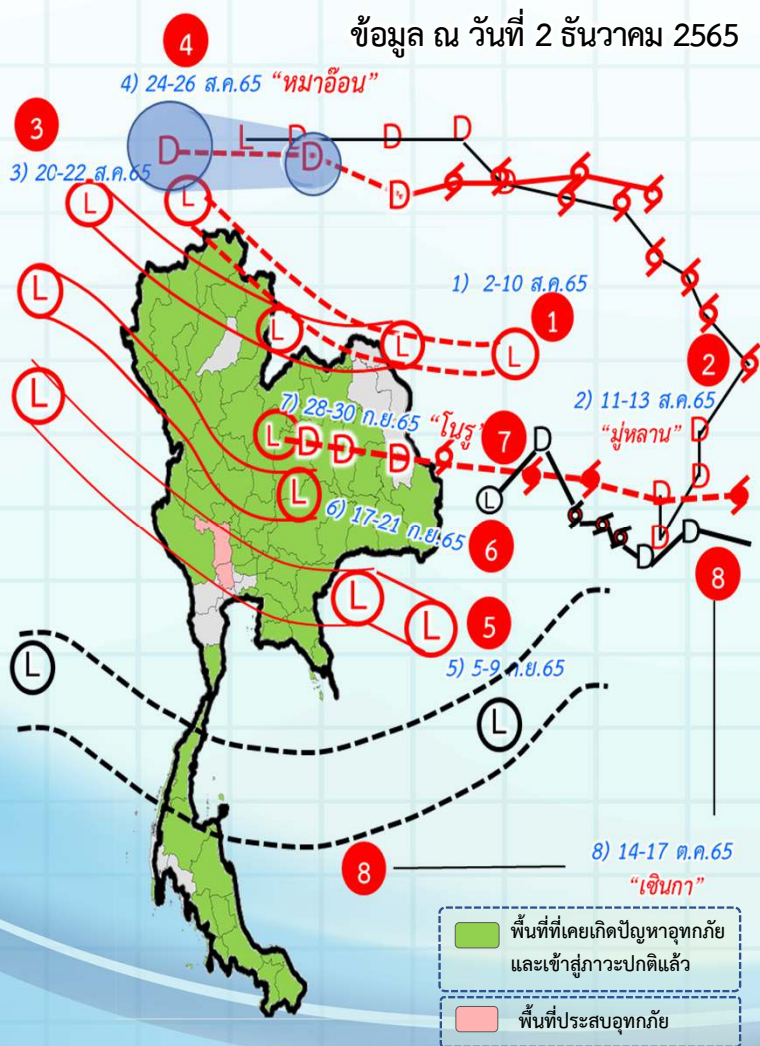
# สถานการณ์อุทกภัยปี 2565





# สรุปสถานการณ์อุทกภัย ปี 2565

ข้อมูล ณ วันที่ 2 ธันวาคม 2565



## อิทธิพลที่ส่งผลกระทบต่อ

### พื้นที่ประสบอุทกภัยปี 2565 สาเหตุเนื่องจากอิทธิพล ดังนี้

- ❑ มรสุมตะวันตกเฉียงใต้พัดปกคลุมทะเลอันดามัน ประเทศไทย และอ่าวไทย ประกอบกับร่องมรสุมพาดผ่านภาคเหนือและภาคตะวันออกเฉียงเหนือ ตอนบนของประเทศไทย (วันที่ 2-10 ส.ค.65) ①
- ❑ พายุดีเปรสชัน "มูหลาน" ที่อ่อนกำลังลงเป็นหย่อมความกดอากาศต่ำกำลังแรง และเคลื่อนเข้าปกคลุมประเทศจีนตอนใต้ ประเทศเมียนมาตอนบน และประเทศลาวตอนบน (วันที่ 11-13 ส.ค.65) ②
- ❑ ร่องมรสุมพาดผ่านตอนบนของภาคเหนือ และประเทศลาวตอนบน เข้าสู่หย่อมความกดอากาศต่ำ บริเวณประเทศเมียนมาตอนบน ประกอบกับมรสุมตะวันตกเฉียงใต้ที่พัดปกคลุมทะเลอันดามัน ประเทศไทย และอ่าวไทย มีกำลังปานกลาง (วันที่ 20-22 ส.ค.65) ③
- ❑ พายุดีเปรสชัน "หมาอ้อน" ที่อ่อนกำลังลงเป็นหย่อมความกดอากาศต่ำกำลังแรงบริเวณประเทศลาวตอนบน (วันที่ 24-26 ส.ค.65) ④
- ❑ ร่องมรสุมกำลังแรงพาดผ่านภาคเหนือ และภาคตะวันออกเฉียงเหนือ ประกอบกับมรสุมตะวันตกเฉียงใต้ที่พัดปกคลุมทะเลอันดามัน และอ่าวไทยมีกำลังค่อนข้างแรง (วันที่ 5-9 ก.ย.65) ⑤
- ❑ ร่องมรสุมเลื่อนลงมาพาดผ่านภาคเหนือ ภาคกลาง และภาคตะวันออกเฉียงเหนือ ประกอบกับมรสุมตะวันตกเฉียงใต้ที่พัดปกคลุมทะเลอันดามัน ประเทศไทย และอ่าวไทยมีกำลังแรง (วันที่ 17-21 ก.ย.65) ⑥
- ❑ มรสุมตะวันตกเฉียงใต้ที่พัดปกคลุมทะเลอันดามัน ประเทศไทย และอ่าวไทย มีกำลังค่อนข้างแรง ประกอบกับพายุดีเปรสชัน "โนรู" มีศูนย์กลางอยู่บริเวณจังหวัดยโสธร และอ่อนกำลังลงเป็นหย่อมความกดอากาศต่ำกำลังแรง (วันที่ 28-30 ก.ย.65) ⑦
- ❑ ร่องมรสุมพาดผ่านภาคใต้ตอนกลางเข้าสู่พายุดีเปรสชัน "เซินกา (SONCA)" ที่อ่อนกำลังลงเป็นหย่อมความกดอากาศต่ำกำลังแรงปกคลุมบริเวณแขวงเซกอง ประเทศลาว (วันที่ 14-17 ต.ค.65) ⑧

## พื้นที่ประสบอุทกภัย

### ❖ ส่งผลให้มีพื้นที่ประสบอุทกภัยรวมทั้งสิ้น 63 จังหวัด ดังนี้

- **จังหวัดที่เข้าสู่ภาวะปกติ 61 จังหวัด** ได้แก่ จังหวัดแม่ฮ่องสอน เชียงใหม่ น่าน ลำพูน พะเยา ลำปาง เชียงราย อุดรดิตถ์ พิษณุโลก นครสวรรค์ พิจิตร สุโขทัย กำแพงเพชร ตาก อุดรธานี เลย หนองบัวลำภู หนองคาย ขอนแก่น กาฬสินธุ์ ชัยภูมิ มหาสารคาม อุบลราชธานี ยโสธร ศรีสะเกษ นครราชสีมา สุรินทร์ บุรีรัมย์ ร้อยเอ็ด นครนายก ปราจีนบุรี ฉะเชิงเทรา จันทบุรี ชลบุรี ระยอง ตรัง สระแก้ว ลพบุรี เพชรบูรณ์ สระบุรี สมุทรปราการ ปทุมธานี ชัยนาท อ่างทอง สิงห์บุรี พระนครศรีอยุธยา อุทัยธานี กาญจนบุรี ประจวบคีรีขันธ์ สุราษฎร์ธานี ระนอง ชุมพร ภูเก็ต นครศรีธรรมราช สตูล ตรัง พัทลุง สงขลา ปัตตานี ยะลา และนราธิวาส
- **จังหวัดที่ประสบอุทกภัย 2 จังหวัด** จังหวัดสุพรรณบุรี และนครปฐม



# สรุปสถานการณ์อุทกภัย ปี 2565

ข้อมูล ณ วันที่ 2 ธันวาคม 2565



ที่	สชป.	ลุ่มน้ำ	จังหวัด	อำเภอ (จำนวน)	รายชื่ออำเภอ	จุดประสบภัย			พื้นที่ประสบภัย	
						น้ำล้นตลิ่ง	ลำน้ำที่น้ำล้นตลิ่ง	น้ำท่วมขัง	ไร่	ครัวเรือน
1	สชป.12	ท่าจีน	สุพรรณบุรี	3	อู่ทอง สองพี่น้อง เมืองสุพรรณบุรี	✓	คลองระบายใหญ่สองพี่น้อง	✓	167,458	
2	สชป.13	ท่าจีน	นครปฐม	7	นครชัยศรี บางเลน กำแพงแสน สามพราน เมือง ดอนตูม พุทธมณฑล	✓	แม่น้ำท่าจีน	✓	21,879	200
รวม				10		2		2	189,337	200



# กรมชลประทาน

## กระทรวงเกษตรและสหกรณ์