



สถานการณ์และการบริหารจัดการน้ำ ฤดูแล้ง ปี 2564/65

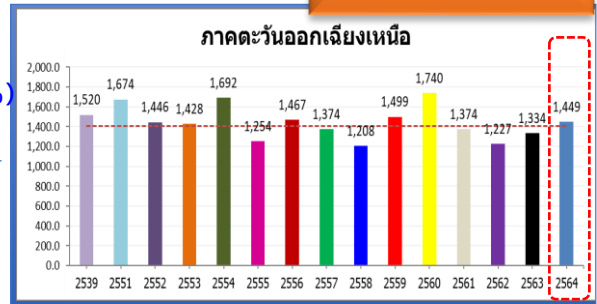
ศูนย์ปฏิบัติการน้ำอัจฉริยะ (SWOC)
กรมชลประทาน สามเสน



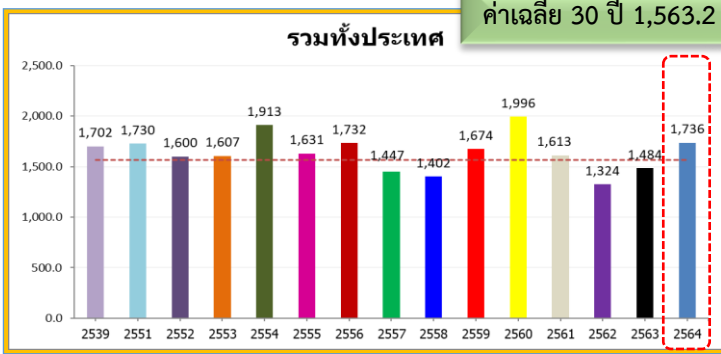


ปริมาณฝนสะสม
(ตั้งแต่ 1 ม.ค. - 12 ธ.ค. 2564)

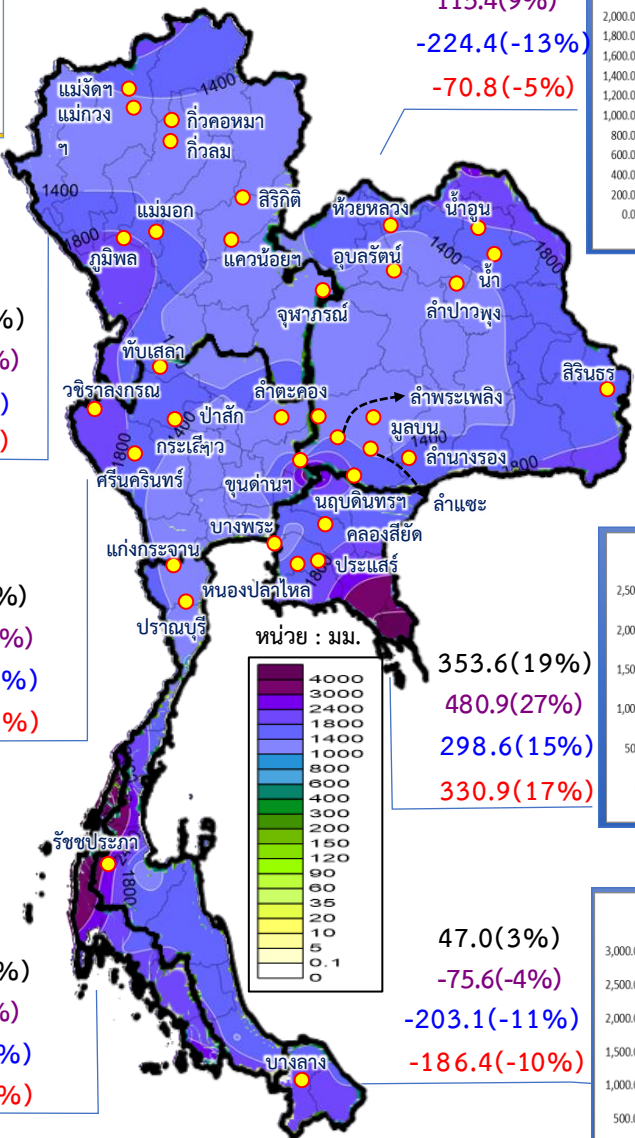
ค่าเฉลี่ย 30 ปี 1,403.5 มม.



ค่าเฉลี่ย 30 ปี 1,563.2 มม.



ทั่วประเทศ
172.8(11%)
252.1(17%)
6.4(0%)
34.2(2%)



45.8(3%)
115.4(9%)
-224.4(-13%)
-70.8(-5%)

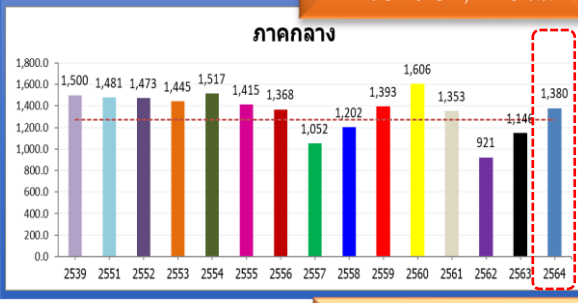
ค่าเฉลี่ย 30 ปี 1,226.2 มม.



175.0(14%)
376.4(37%)
35.0(3%)
41.0(3%)

หมายเหตุ
ตัวเลขสีดำ คือ ปี 64 เทียบกับค่าเฉลี่ย 30 ปี
ตัวเลขสีม่วง คือ ปี 64 เทียบ ปี 63
ตัวเลขสีน้ำเงิน คือ ปี 64 เทียบ ปี 51
ตัวเลขสีแดง คือ ปี 64 เทียบ ปี 39

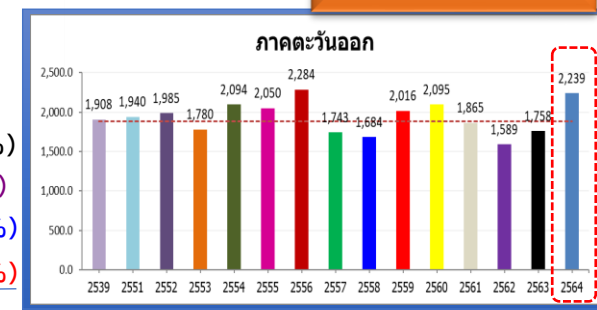
ค่าเฉลี่ย 30 ปี 1,272.8 มม.



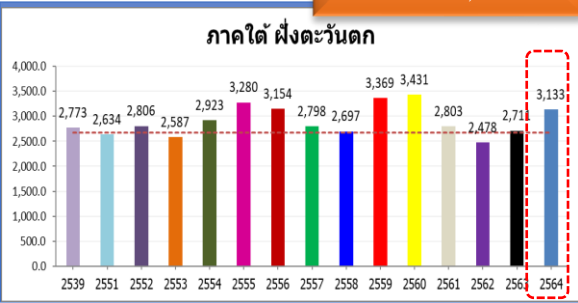
107.5(8%)
234.1(20%)
-100.3(-7%)
-119.6(-8%)

353.6(19%)
480.9(27%)
298.6(15%)
330.9(17%)

ค่าเฉลี่ย 30 ปี 1,885.0 มม.



ค่าเฉลี่ย 30 ปี 2,679.8 มม.



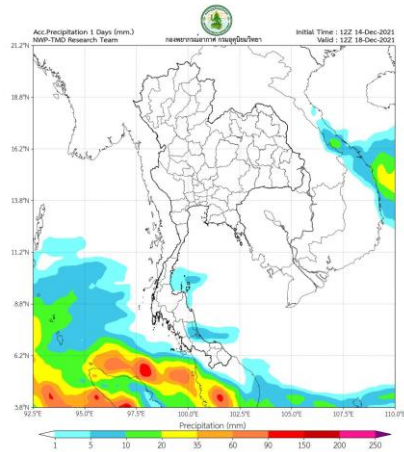
453.0(17%)
421.8(16%)
499.3(19%)
359.9(13%)

47.0(3%)
-75.6(-4%)
-203.1(-11%)
-186.4(-10%)

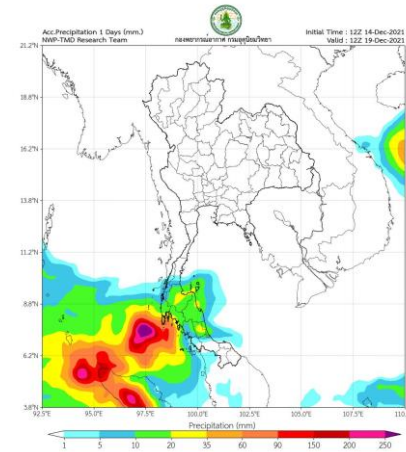
ค่าเฉลี่ย 30 ปี 1,626.3 มม.



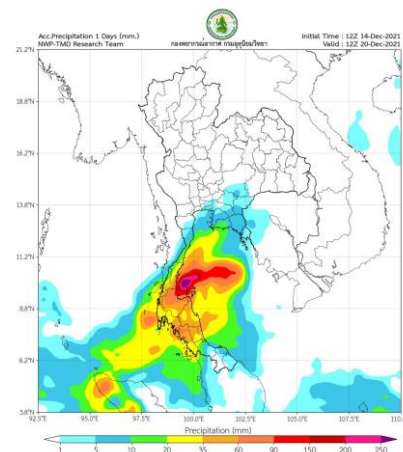
พยากรณ์ฝนสะสมรายวัน จากแบบจำลองบรรยากาศเชิงตัวเลข GFS วันที่ 18 ธ.ค. – 24 ธ.ค. 2564



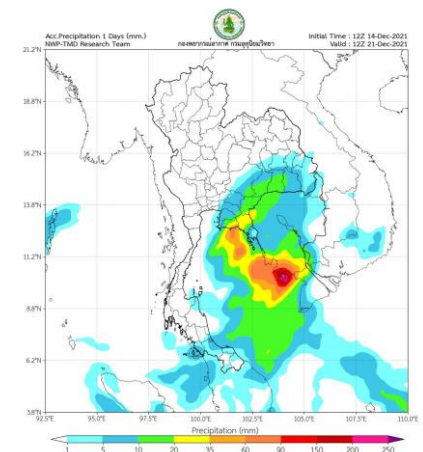
พยากรณ์ฝนสะสมวันที่ 18 ธ.ค. 2564



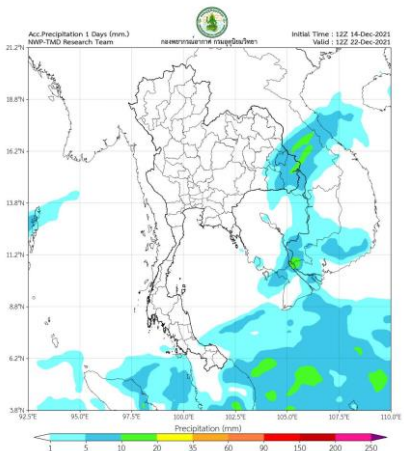
พยากรณ์ฝนสะสมวันที่ 19 ธ.ค. 2564



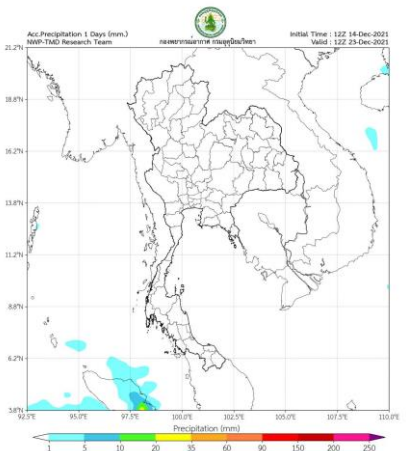
พยากรณ์ฝนสะสมวันที่ 20 ธ.ค. 2564



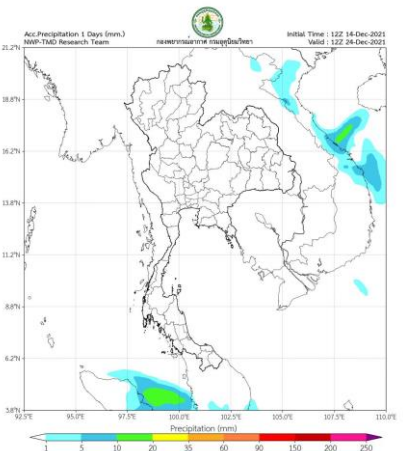
พยากรณ์ฝนสะสมวันที่ 21 ธ.ค. 2564



พยากรณ์ฝนสะสมวันที่ 22 ธ.ค. 2564



พยากรณ์ฝนสะสมวันที่ 23 ธ.ค. 2564



พยากรณ์ฝนสะสมวันที่ 24 ธ.ค. 2564

การคาดหมาย

ในช่วงวันที่ 17 - 20 ธ.ค. 64 บริเวณความกดอากาศสูงกำลังค่อนข้างแรงจากประเทศจีนแผ่ลงมาปกคลุมประเทศไทยตอนบน ทำให้บริเวณประเทศไทยตอนบนมีอากาศเย็นถึงหนาว กับมีลมแรง

หลังจากนั้นในช่วงวันที่ 21 - 23 ธ.ค. 64 บริเวณความกดอากาศสูงที่ปกคลุมประเทศไทยจะมีกำลังอ่อนลง ทำให้บริเวณดังกล่าวมีอุณหภูมิสูงขึ้น 2-4 องศาเซลเซียส กับมีหมอกบางในตอนเช้า ในขณะที่คลื่นกระแสลมฝ่ายตะวันตกในระดับบนจะเคลื่อนผ่านภาคเหนือ ภาคตะวันออกเฉียงเหนือ และภาคกลางตอนบน ทำให้มีฝนฟ้าคะนองเกิดขึ้นบางแห่งในบริเวณดังกล่าว

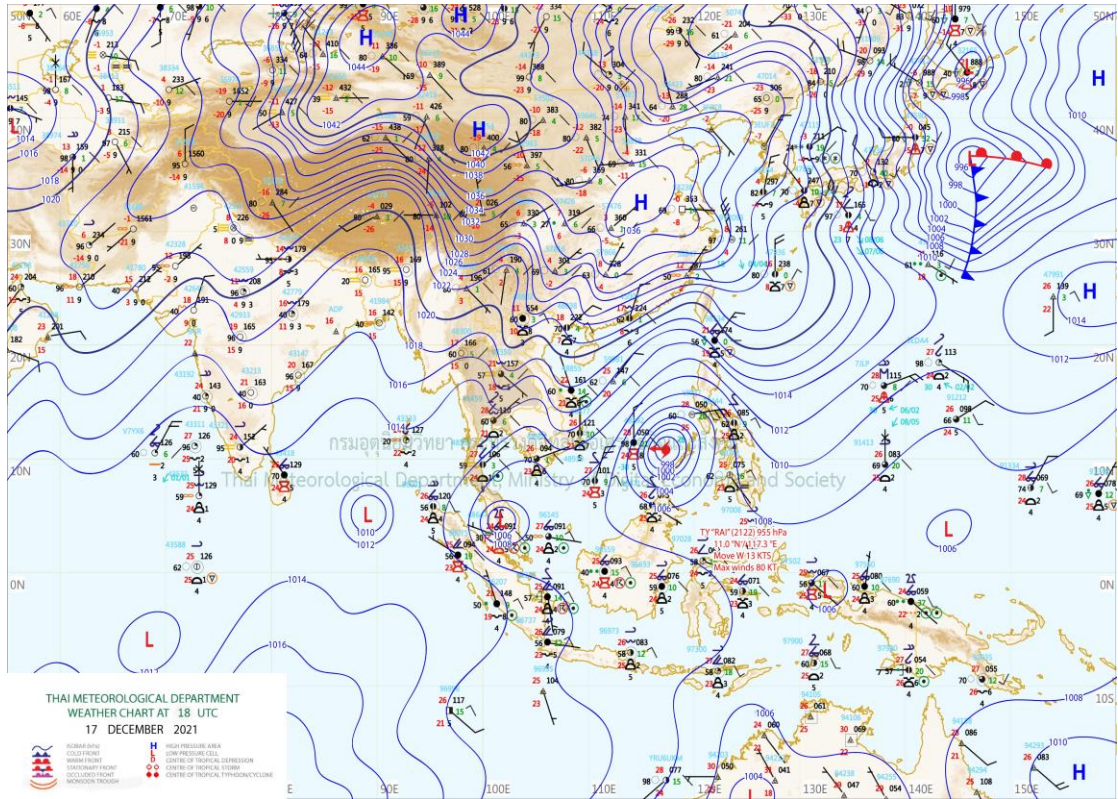
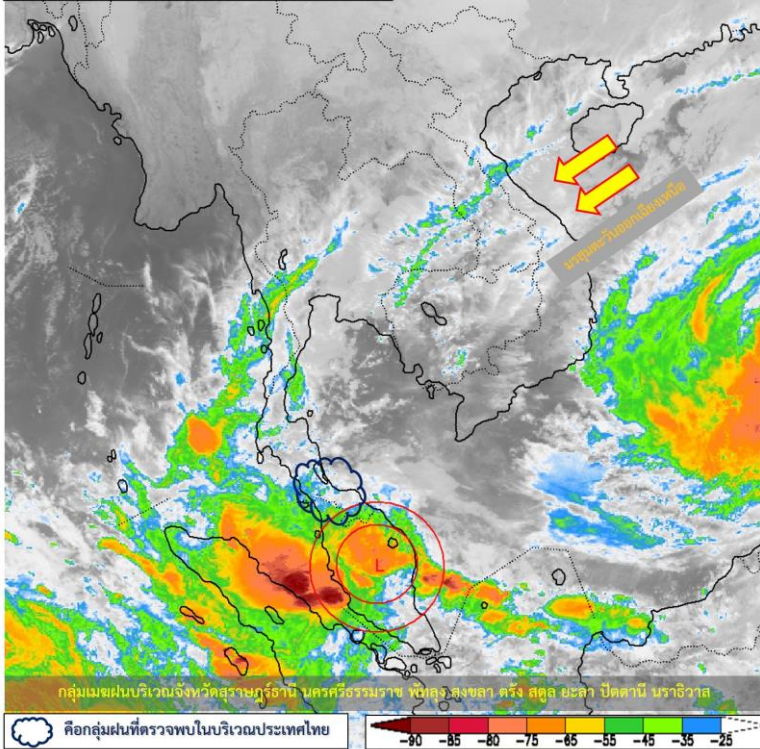
สำหรับในช่วงวันที่ 17 - 18 ธ.ค. 64 มรสุมตะวันออกเฉียงเหนือที่พัดปกคลุมอ่าวไทยและทะเลอันดามันมีกำลังค่อนข้างแรง ประกอบกับมีหย่อมความกดอากาศต่ำกำลังแรงเคลื่อนผ่านประเทศมาเลเซียและภาคใต้ตอนล่าง ทำให้ภาคใต้มีฝนเพิ่มขึ้นและมีฝนตกหนักบางแห่ง



สภาพภูมิอากาศ ประจำวันที่ 18 ธันวาคม 2564



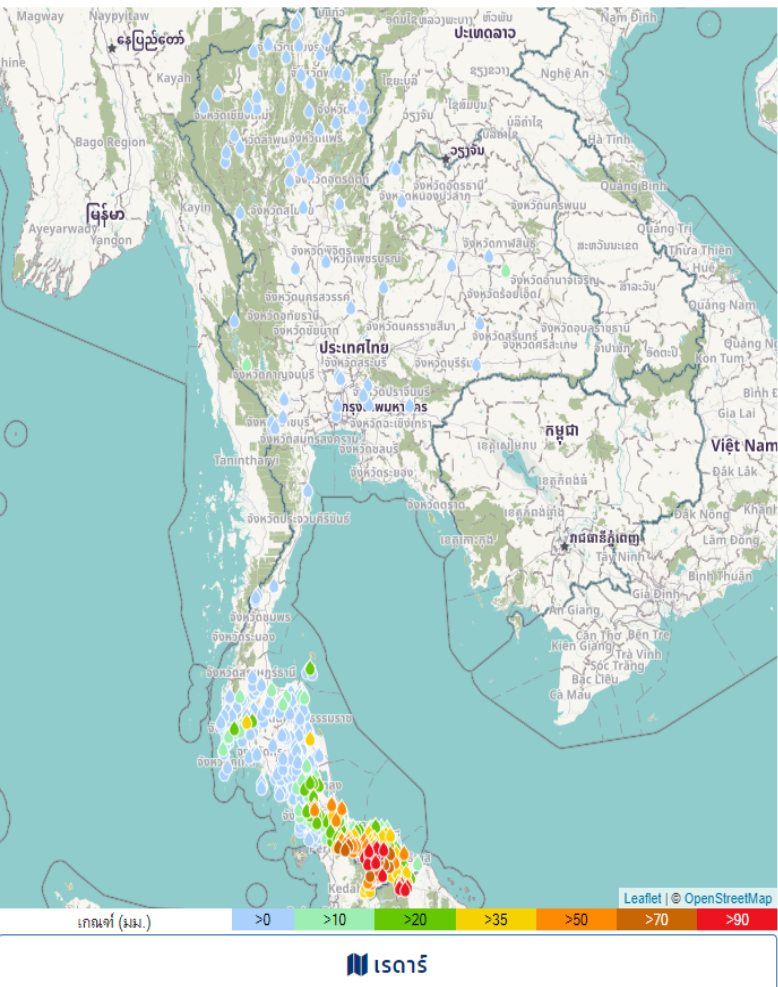
วันที่ 18 ธันวาคม 2564 เวลา 07.00 น.



แผนที่อากาศผิวพื้นวันที่ 18 ธันวาคม 2564 บริเวณความกดอากาศสูงหรือมวลอากาศเย็นกำลังค่อนข้างแรงอีกระลอกหนึ่งจากประเทศจีนได้แผ่ลงมาปกคลุมประเทศไทยตอนบนแล้ว **ลักษณะเช่นนี้ทำให้บริเวณดังกล่าวมีอากาศเย็นถึงหนาวกับมีลมแรง** อนึ่ง หย่อมความกดอากาศต่ำกำลังแรงปกคลุมประเทศมาเลเซีย ทำให้ภาคใต้ตอนล่างมีฝนตกหนักบางแห่ง **ซึ่งอาจทำให้เกิดน้ำท่วมฉับพลันและน้ำป่าไหลหลากได้**



ปริมาณฝนสะสม 24 ชั่วโมงย้อนหลัง วันที่ 17 ธ.ค.64 - วันที่ 18 ธ.ค.64



ชื่อสถานี	ที่ตั้ง	ข้อมูลล่าสุด	ฝนสะสม
บ้านคลองทิ	อ.กาบัง จ.ยะลา	2564-12-18 06:00	202.5
คลองปะแต	อ.ยะหา จ.ยะลา	2564-12-18 06:00	187.8
เทศบาลตำบลปะแต	อ.ยะหา จ.ยะลา	2564-12-18 06:00	183.4
บ้านปูลาดิ	อ.รามัน จ.ยะลา	2564-12-18 06:00	170.0
บ้านอุแบ	อ.รามัน จ.ยะลา	2564-12-18 06:00	168.5
สะพานตาบัว บ้านมาเต๊ะ	อ.สุคีริน จ.นราธิวาส	2564-12-18 06:00	148.4
บ้านละเ	อ.ยะหา จ.ยะลา	2564-12-18 06:00	141.0
บ้านดีชะ	อ.บันนังสตา จ.ยะลา	2564-12-18 06:00	129.0
สะพานข้ามแม่น้ำปัตตานี	อ.บันนังสตา จ.ยะลา	2564-12-18 06:00	127.0
ทต.นุเกะตา	อ.แว้ง จ.นราธิวาส	2564-12-18 06:00	125.0
ยะลา สกษ.	อ.เมืองยะลา จ.ยะลา	2564-12-17 22:00	123.4
อาคารสุมนาคับ กปภ. อ.ยะหา จ.ยะลา	อ.ยะหา จ.ยะลา	2564-12-18 05:00	107.0
สะพานไอร่ป่าโจ	อ.สุคีริน จ.นราธิวาส	2564-12-18 06:00	98.8
หน่วยพิทักษ์อุทยานฯ ที่ บล.๒ (น้ำตกชาลาชะเห)	อ.ธารโต จ.ยะลา	2564-12-18 06:00	97.8
บ้านตงหยงบาไร่	อ.รามัน จ.ยะลา	2564-12-18 06:00	92.5
เขตรักษาพันธุ์สัตว์ป่าชาลา-บาลา	อ.แว้ง จ.นราธิวาส	2564-12-18 06:00	92.4
สะพานหัวสะพาน อ.บันนังสตา จ.ยะลา	อ.บันนังสตา จ.ยะลา	2564-12-18 05:00	91.0
บ้านไอ้จ๊ะยะ	อ.ศรีสาคร จ.นราธิวาส	2564-12-18 06:00	90.0
โครงการจุฬาราชมนตรีพัฒนา 7 อ.ธารโต จ.ยะลา	อ.ธารโต จ.ยะลา	2564-12-18 05:00	88.0
ที่ว่าการอำเภอรามัน	อ.รามัน จ.ยะลา	2564-12-18 06:00	87.2
บ้านสลาแค	อ.กรงปินัง จ.ยะลา	2564-12-18 05:00	86.5
บ้านทุ่งสัง	อ.นาทวี จ.สงขลา	2564-12-18 06:00	86.5
ฝายละเ อ.บันนังสตา จ.ยะลา	อ.บันนังสตา จ.ยะลา	2564-12-17 23:00	86.0
หน่วยพิทักษ์อุทยานแห่งชาติที่ นค.๑ (บ้านคลองขน)	อ.สะเตา จ.สงขลา	2564-12-18 06:00	86.0
บ้านวัด	อ.นาทวี จ.สงขลา	2564-12-18 06:00	85.5

แหล่งที่มา : สำนักงานทรัพยากรน้ำแห่งชาติ

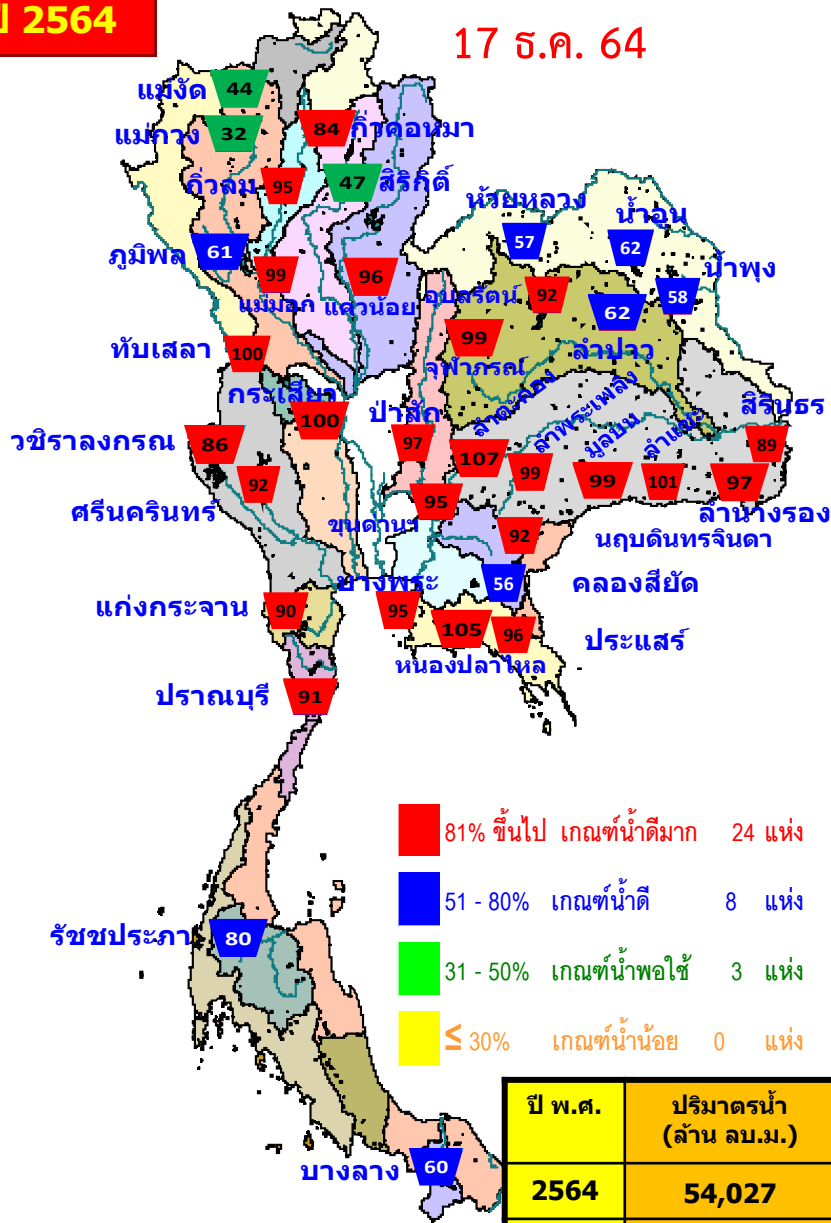


เปรียบเทียบปริมาณน้ำเก็บกักในอ่างเก็บน้ำขนาดใหญ่ 35 อ่าง ปี 2564 กับ ปี 2563



ปี 2564

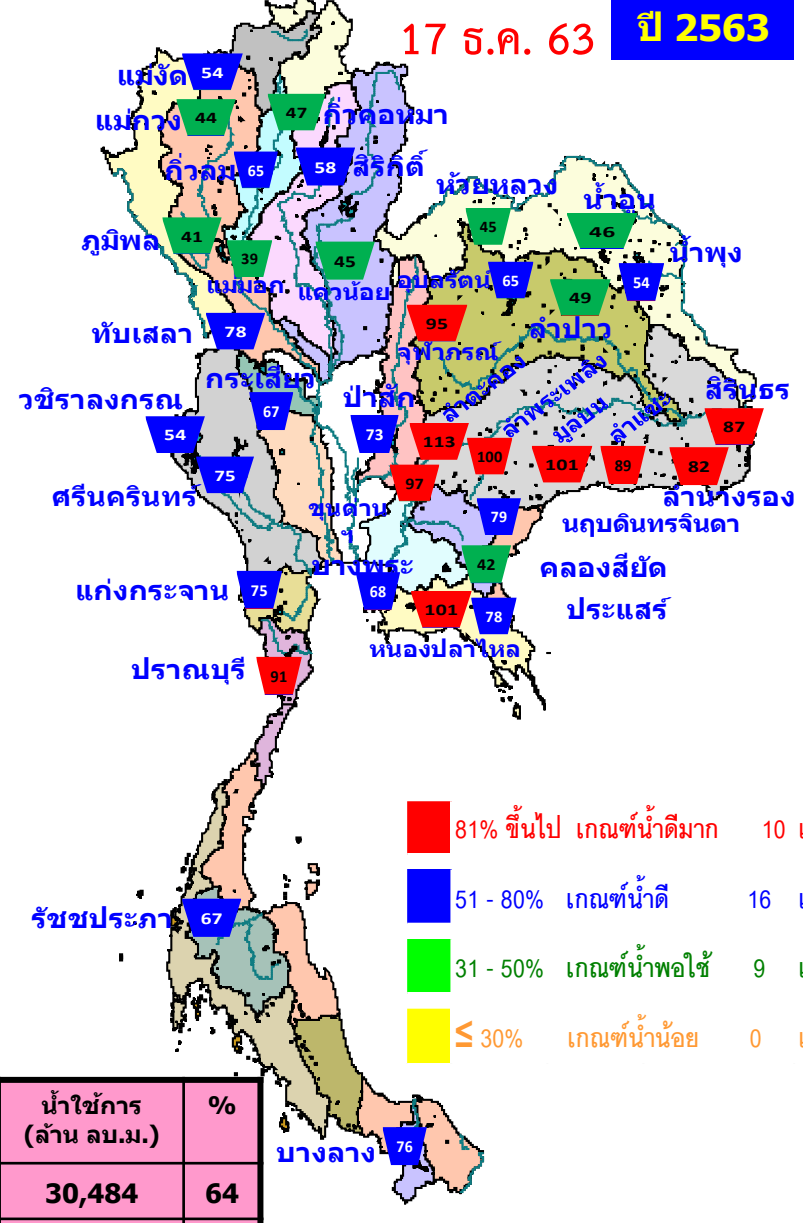
17 ธ.ค. 64



- 81% ขึ้นไป เกณฑ์น้ำดีมาก 24 แห่ง
- 51 - 80% เกณฑ์น้ำดี 8 แห่ง
- 31 - 50% เกณฑ์น้ำพอใช้ 3 แห่ง
- ≤ 30% เกณฑ์น้ำน้อย 0 แห่ง

ปี 2563

17 ธ.ค. 63



- 81% ขึ้นไป เกณฑ์น้ำดีมาก 10 แห่ง
- 51 - 80% เกณฑ์น้ำดี 16 แห่ง
- 31 - 50% เกณฑ์น้ำพอใช้ 9 แห่ง
- ≤ 30% เกณฑ์น้ำน้อย 0 แห่ง

ปี พ.ศ.	ปริมาณน้ำ (ล้าน ลบ.ม.)	%	น้ำใช้การ (ล้าน ลบ.ม.)	%
2564	54,027	76	30,484	64
2563	43,667	62	20,125	42



น้ำเก็บกัก และ น้ำใช้การ ในอ่างเก็บน้ำขนาดใหญ่ 35 อ่าง ปี 2564

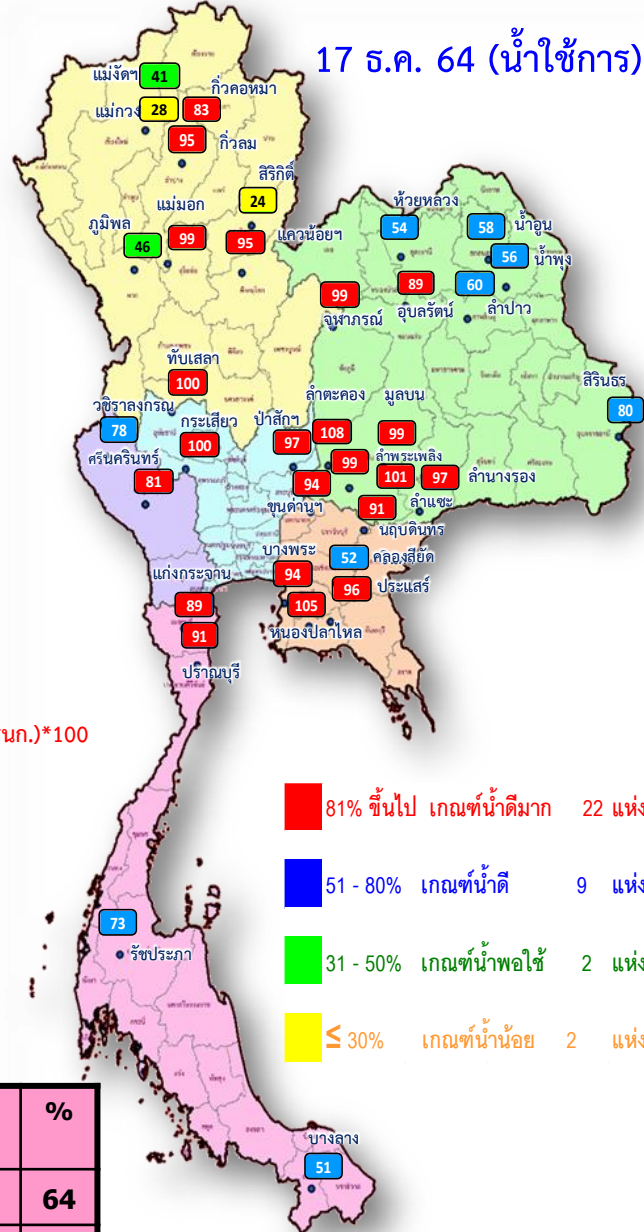
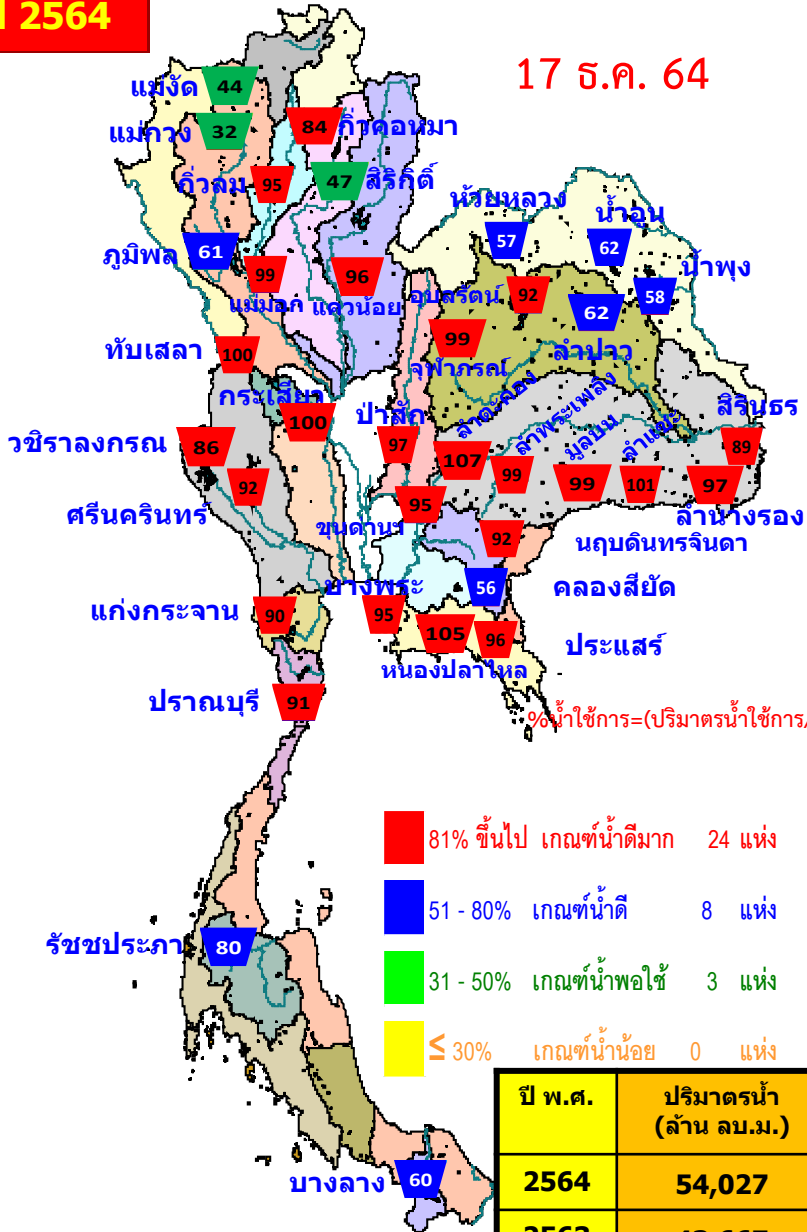


ปี 2564

ปี 2564

17 ธ.ค. 64

17 ธ.ค. 64 (น้ำใช้การ)



%น้ำใช้การ=(ปริมาณน้ำใช้การ/ ปริมาณน้ำใช้การที่ความจุ รนค.)*100

- 81% ขึ้นไป เกณฑ์น้ำดีมาก 24 แห่ง
- 51 - 80% เกณฑ์น้ำดี 8 แห่ง
- 31 - 50% เกณฑ์น้ำพอใช้ 3 แห่ง
- ≤ 30% เกณฑ์น้ำน้อย 0 แห่ง

- 81% ขึ้นไป เกณฑ์น้ำดีมาก 22 แห่ง
- 51 - 80% เกณฑ์น้ำดี 9 แห่ง
- 31 - 50% เกณฑ์น้ำพอใช้ 2 แห่ง
- ≤ 30% เกณฑ์น้ำน้อย 2 แห่ง

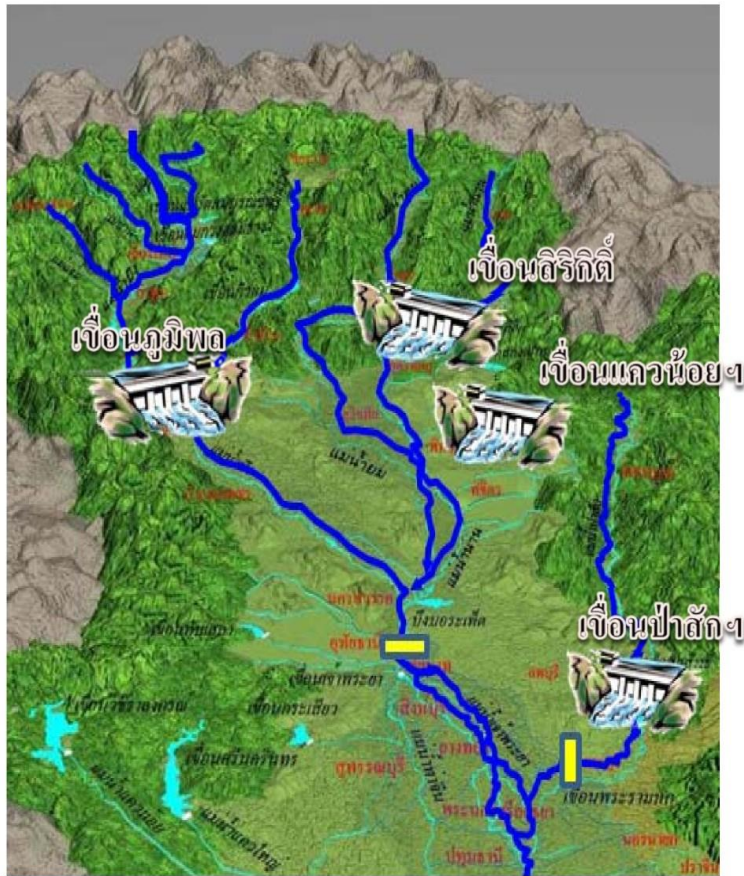
ปี พ.ศ.	ปริมาณน้ำ (ล้าน ลบ.ม.)	%	น้ำใช้การ (ล้าน ลบ.ม.)	%
2564	54,027	76	30,484	64
2563	43,667	62	20,125	42



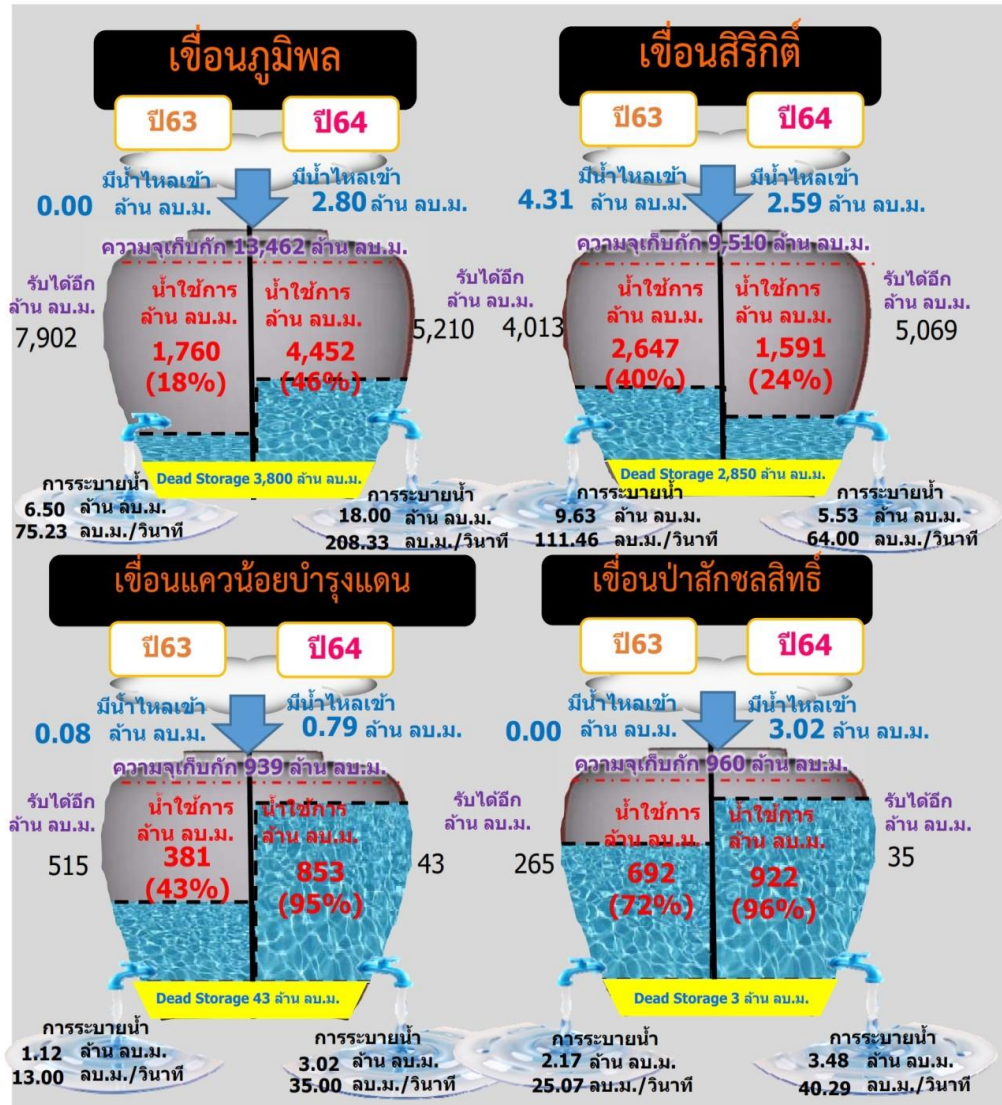
ปริมาณน้ำใช้การ 4 เขื่อนหลักในลุ่มน้ำเจ้าพระยา



ณ วันที่ 18 ธันวาคม 2564



รวม 4 เขื่อน	ปริมาณน้ำทั้งหมด (ล้าน ลบ.ม.)	น้ำใช้การ (ล้าน ลบ.ม.)	รับน้ำได้อีก (ล้าน ลบ.ม.)
18 ธ.ค. 64	14,514 (58%)	7,818 (43%)	10,357
18 ธ.ค. 63	12,176 (49%)	5,480 (30%)	12,695

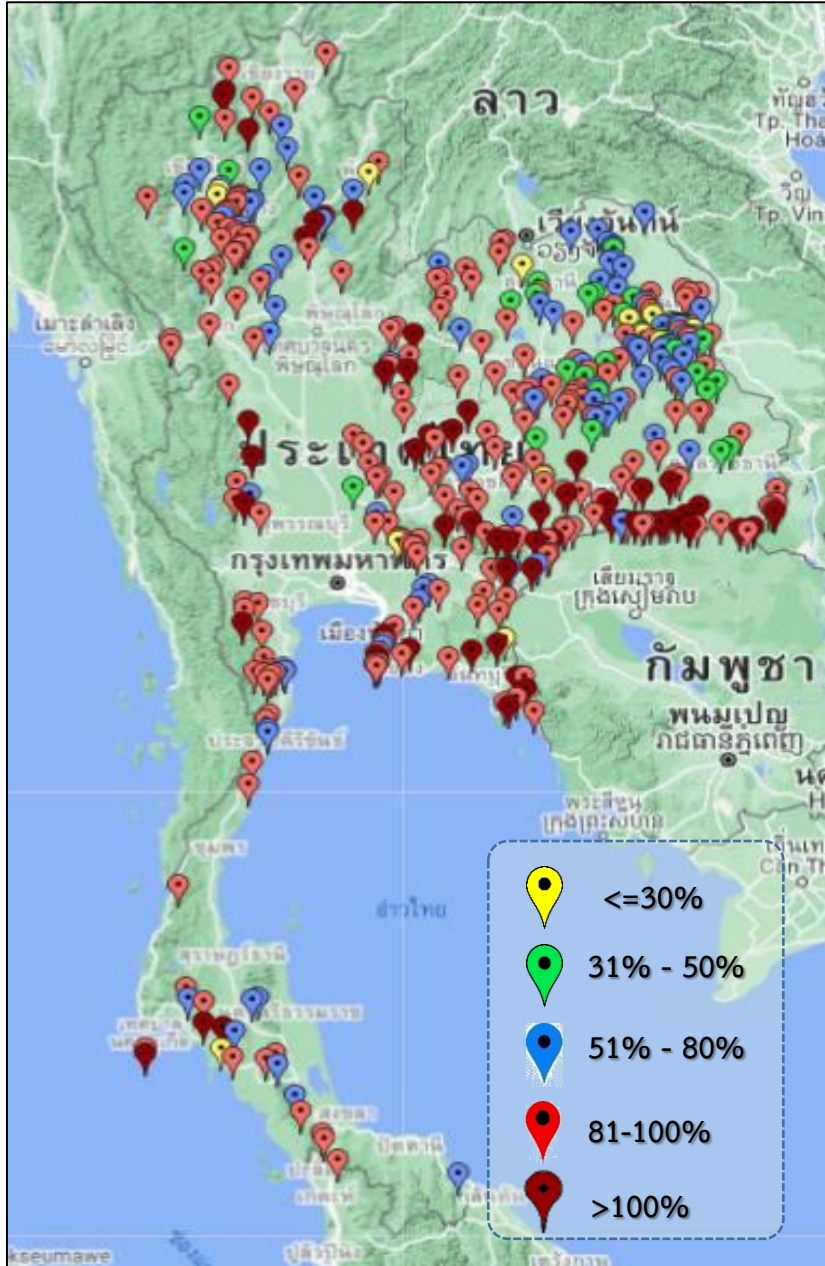




ปริมาณน้ำ **เก็บกัก** และ **ใช้การ** อ่างเก็บน้ำขนาดกลาง จำนวน 412 แห่ง



ข้อมูล ณ วันที่ 17 ธันวาคม 2564



ภาค	ปริมาณน้ำอ่างเก็บน้ำขนาดกลาง จำนวน 412 แห่ง								
	จำนวนอ่าง	ความจุ	ใช้การ	ปี 2563	% รน.	ปี 2564	% รน.	ใช้การปี 2564	% ใช้การ
เหนือ	75	1,001	901	593	59	825	82	725	80
ตะวันออกเฉียงเหนือ	218	2,002	1,851	1,656	83	1,730	86	1,579	85
กลาง	22	369	345	289	78	360	98	336	97
ตะวันตก	7	140	131	139	86	146	104	137	104
ตะวันออก	51	964	912	838	83	935	97	882	97
ใต้	39	668	616	576	86	563	84	510	83
รวม	412	5,144	4,755	4,091	80	4,559	89	4,170	88

สรุปอ่างขนาดกลางที่มีปริมาตรในช่วง <=30%, >30 - 50% , >50-80%, >80-100% และ >100%					
ภาค	<=30%	>30-50%	>50-80%	>80-100%	>100%
เหนือ	3	3	18	43	8
ดอน.	8	30	49	103	28
ตะวันออก	2	0	6	31	12
กลาง	0	1	3	13	5
ตะวันตก	0	0	0	5	2
ใต้	1	1	9	26	2
รวม	14	35	85	221	57
รวมทั้งหมด 412 แห่ง					



ปริมาณน้ำในอ่างเก็บน้ำขนาดใหญ่และขนาดกลาง วันที่ 17 ธันวาคม 2564



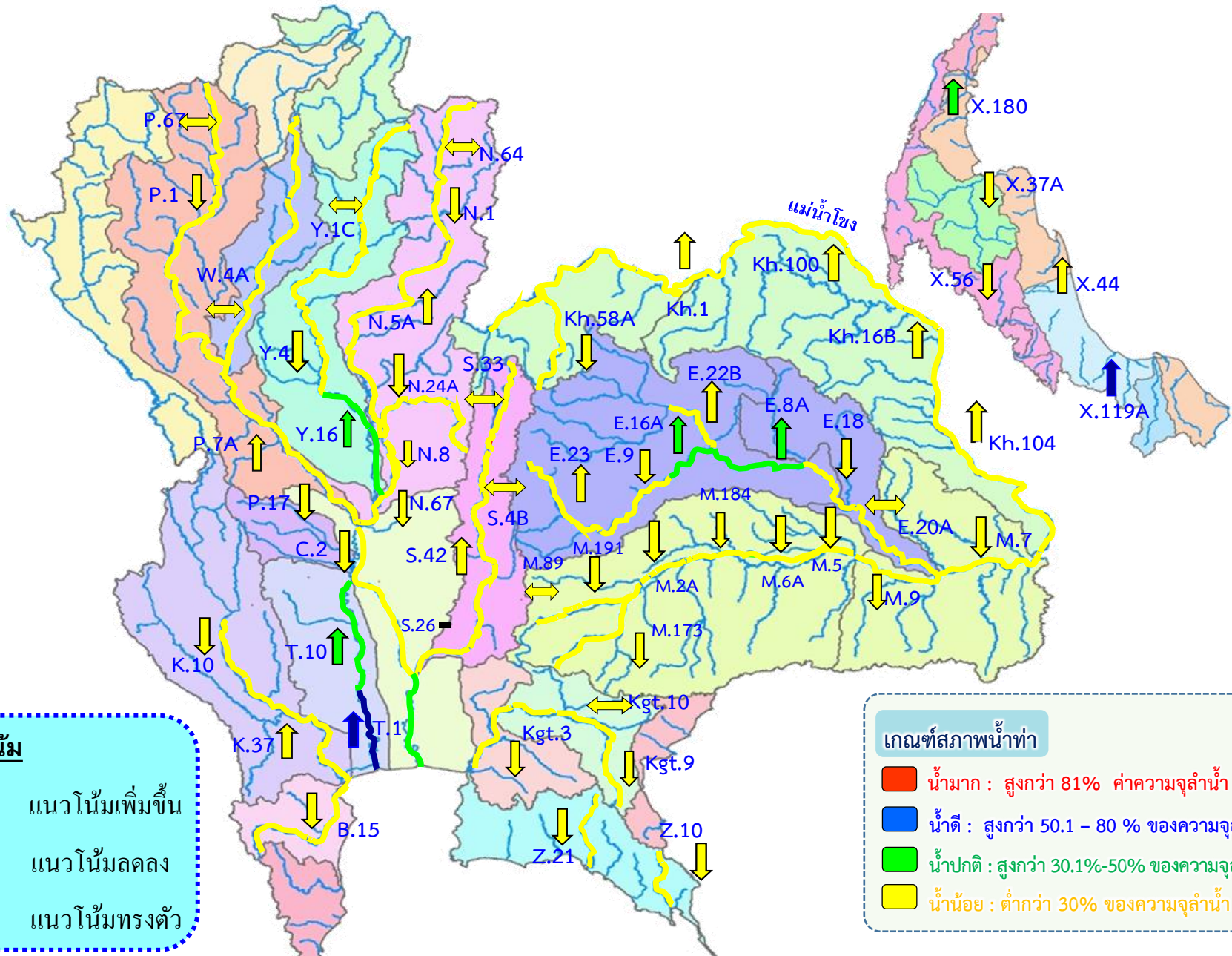
ภาค	ขนาดใหญ่				ขนาดกลาง				รวมอ่างขนาดใหญ่และกลาง						รับน้ำได้อีก	เปรียบเทียบปี 63 กับ 64		
	จำนวน	ความจุ	ปี 2564	% ความจุ อ่างฯ	จำนวน	ความจุ	ปี 2564	% ความจุ อ่างฯ	จำนวน	ความจุ	ปี2563		ปี2564			ปริมาณ	ปริมาณ	%
											ปริมาณ	%	ปริมาณ	%				
เหนือ	8	24,825	14,164	57	75	1,001	825	82	83	25,825	12,541	49	14,989	58	10,836	2,448	20	
ตอน.	12	8,368	6,890	82	218	2,002	1,730	86	230	10,370	7,441	72	8,620	83	1,775	1,179	16	
กลาง	3	1,419	1,387	98	22	369	360	98	25	1,788	1,314	73	1,747	98	42	433	33	
ตะวันตก	2	26,605	23,935	90	7	140	146	104	9	26,745	18,201	68	24,081	90	2,664	5,880	32	
ตะวันออก	6	1,515	1,283	85	51	964	935	97	57	2,479	1,942	78	2,218	89	269	276	14	
ใต้	4	8,194	6,368	78	39	668	563	84	43	8,863	6,319	71	6,931	78	1,932	612	10	
รวม	35	70,926	54,027	76	412	5,144	4,559	89	447	76,070	47,758	63	58,586	77	17,518	10,828	23	
ปริมาณน้ำใช้การ	47,384	30,484	64	4,755	4,170	88	52,140	23,827	46	34,654	66							

สามารถรับน้ำได้อีก 17,518 ล้าน ลบ.ม. (23%)

$\% \text{น้ำใช้การ} = (\text{ปริมาณน้ำใช้การ} / \text{ความจุอ่างเก็บน้ำใช้การ}) * 100$



แนวโน้มสถานการณ์น้ำท่าในลำน้ำสายหลัก 18 ธันวาคม 2564



แนวโน้ม

- ↑ แนวโน้มเพิ่มขึ้น
- ↓ แนวโน้มลดลง
- ↔ แนวโน้มทรงตัว

เกณฑ์สภาพน้ำท่า

- น้ำมาก : สูงกว่า 81% ค่าความจุลำนํ้า
- น้ำดี : สูงกว่า 50.1 - 80 % ของความจุลำนํ้า
- น้ำปกติ : สูงกว่า 30.1%-50% ของความจุลำนํ้า
- น้ำน้อย : ต่ำกว่า 30% ของความจุลำนํ้า



สถานการณ์น้ำในลุ่มน้ำเจ้าพระยา

วันที่ 18 ธ.ค. 64 เวลา 06.00 น.



แม่น้ำปิง

P.17

N.67

แม่น้ำน่าน

P.17 วันนี้ 107 เมื่อวาน 113
(Qmax 2,990 ม.³/วิ)

การใช้น้ำเหนือเขื่อนเจ้าพระยา
47 ลบ.ม./วิ

C.2 เมื่อวาน (17 ธ.ค. 64)
288 ลบ.ม./วิ
(Qmax 3,590 ม.³/วิ)

N.67 วันนี้ 130 เมื่อวาน 135
(Qmax 1,579 ม.³/วิ)

รวม 2 ฝั่ง = 156 ลบ.ม./วิ

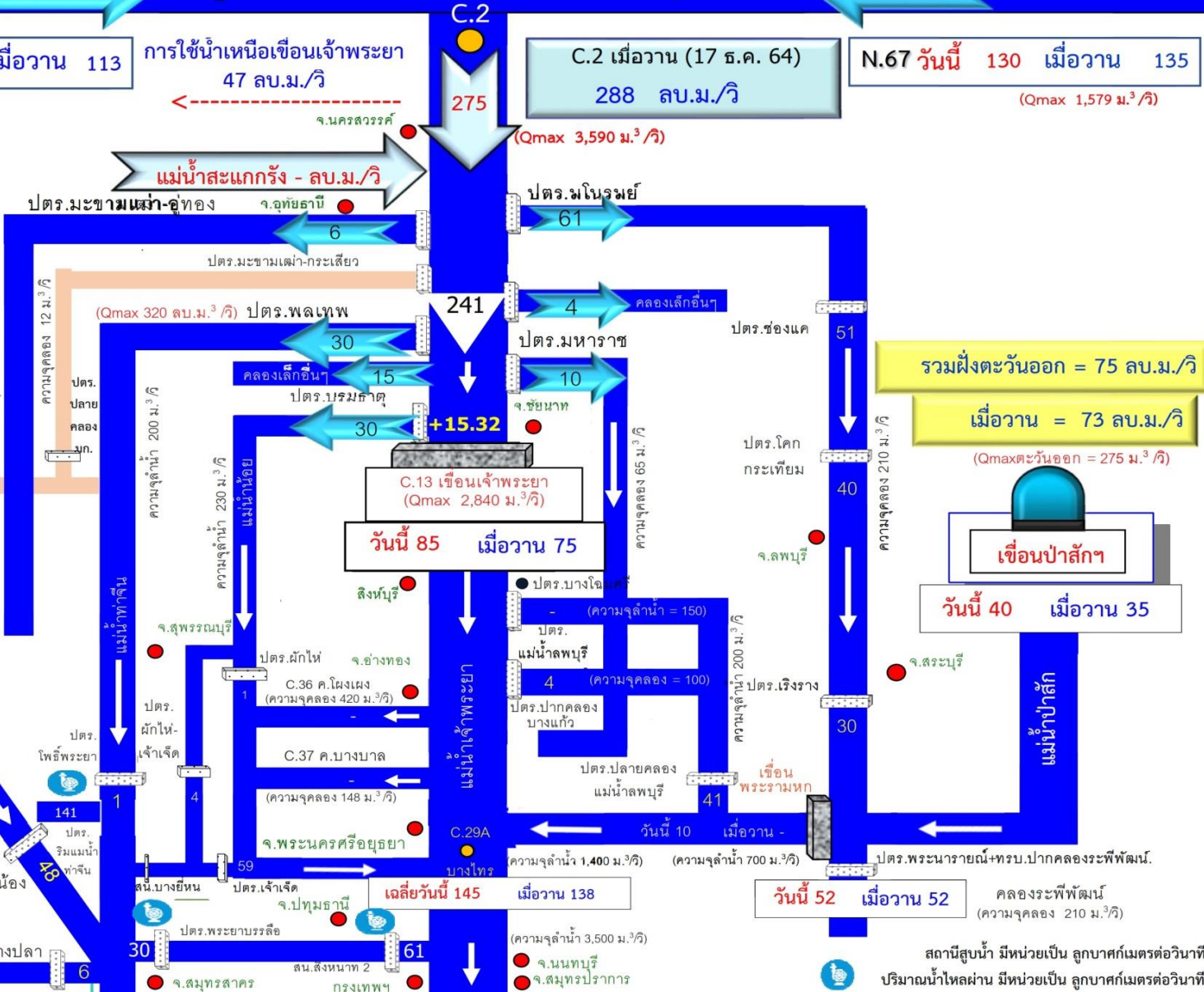
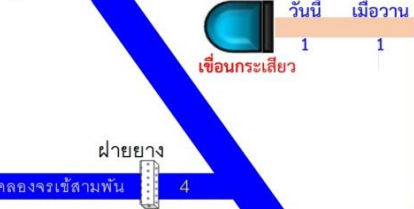
เมื่อวาน = 155 ลบ.ม./วิ

(Qmaxรวม 2 ฝั่ง = 860 ม.³/วิ)

รวมฝั่งตะวันตก = 81 ลบ.ม./วิ

เมื่อวาน = 82 ลบ.ม./วิ

(Qmaxตะวันออก = 585 ม.³/วิ)



รวมฝั่งตะวันออก = 75 ลบ.ม./วิ

เมื่อวาน = 73 ลบ.ม./วิ

(Qmaxตะวันออก = 275 ม.³/วิ)



วันนี้ 40 เมื่อวาน 35

วันนี้ 52 เมื่อวาน 52
คลองระพีพัฒน์ (ความจุคลอง 210 ม.³/วิ)

สถานีสูบน้ำ มีหน่วยเป็น ลูกบาศก์เมตรต่อวินาที
ปริมาณน้ำไหลผ่าน มีหน่วยเป็น ลูกบาศก์เมตรต่อวินาที



สภาพการเพาะปลูก





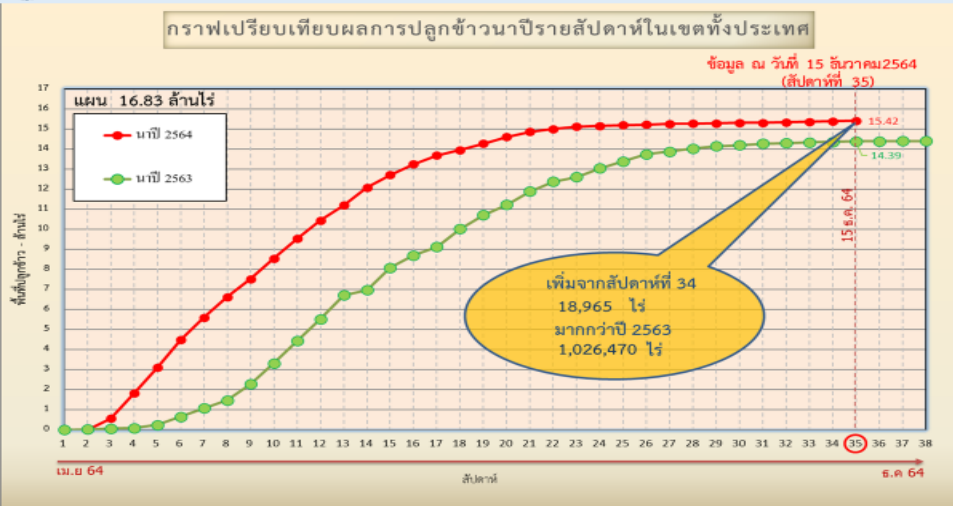
แผนผลการเพาะปลูกพืชในช่วงฤดูฝนปี 2564

ข้อมูล ณ วันที่ 15 ธันวาคม 2564

หน่วย : ล้านไร่

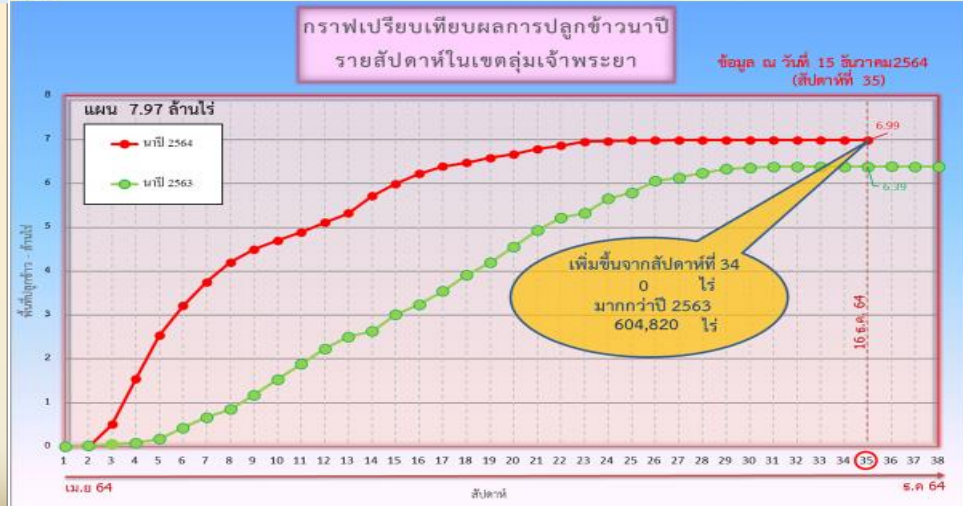
ภาค	ข้าวนาปี 2563				ข้าวนาปี 2564				พืชไร่-พืชผัก ปี 2563			พืชไร่-พืชผัก ปี 2564			รวม ปี 2563			รวม ปี 2564		
	แผน	ผล	%	เที่ยว (ล้านไร่)	แผน	ผล	%	เที่ยว (ล้านไร่)	แผน	ผล	%	แผน	ผล	%	แผน	ผล	%	แผน	ผล	%
เหนือ	2.37	2.19	92.43	2.07	2.57	2.38	92.58	2.37	0.05	0.03	55.72	0.05	0.04	88.09	2.41	2.21	91.73	2.62	2.42	92.50
ตะวันออกเฉียงเหนือ	3.48	3.41	97.99	2.97	3.57	3.46	97.14	3.27	0.03	0.02	45.97	0.03	0.01	49.11	3.52	3.43	97.51	3.60	3.48	96.73
กลาง	0.01	0.04	293.89	0.03	0.02	0.05	221.21	0.04	0.01	0.01	69.16	0.02	0.02	86.06	0.03	0.05	183.24	0.04	0.07	157.13
ตะวันออก	0.92	0.79	86.08	0.52	0.92	0.86	93.99	0.61	0.02	0.02	81.41	0.02	0.01	64.22	0.95	0.81	85.96	0.93	0.87	93.41
ตะวันตก	1.26	1.19	93.89	0.48	1.15	1.24	107.25	0.79	0.27	0.21	76.87	0.30	0.25	82.76	1.53	1.39	90.92	1.45	1.48	102.21
ใต้	0.64	0.39	61.40	0.09	0.63	0.44	68.62	0.14	0.03	0.01	37.10	0.02	0.01	51.31	0.66	0.40	60.48	0.65	0.45	68.12
ลุ่มน้ำเจ้าพระยา	8.10	6.39	78.87	5.20	7.97	6.99	87.77	6.77	0.13	0.06	44.37	0.12	0.09	71.09	8.23	6.44	78.33	8.09	7.08	87.51
ทั้งประเทศ	16.79	14.40	85.80	11.38	16.83	15.42	91.61	13.99	0.54	0.34	63.58	0.56	0.432	77.24	17.33	14.75	85.11	17.39	15.85	91.15

กราฟเปรียบเทียบผลการปลูกข้าวนาปีรายสัปดาห์ในเขตทั้งประเทศ



ข้อมูล ณ 15 ธ.ค. 64 เพาะปลูกแล้ว = 15,415,964 ไร่

กราฟเปรียบเทียบผลการปลูกข้าวนาปีรายสัปดาห์ในเขตลุ่มน้ำเจ้าพระยา



ข้อมูล ณ 16 ธ.ค. 64 เพาะปลูกแล้ว = 6,990,575 ไร่

ณ วันที่ 25 ธ.ค. 64

✓ สภาพการเพาะปลูกพื้นที่ลุ่มต่ำบางระกำ (โครงการขายน่าน นเรศวร พลายชุมพล) เพาะปลูกรวม 265,000 ไร่ เก็บเกี่ยวแล้ว 265,000 ไร่ (100%)



รายงานผลการระบายน้ำพื้นที่ลุ่มต่ำ 13 ทุ่ง



รายงานการระบายน้ำพื้นที่ลุ่มต่ำ 11 ทุ่ง ณ วันที่ 17 ธ.ค. 64

ที่	พื้นที่ลุ่มต่ำ	แผนการระบายน้ำออกจากทุ่ง				สรุปผลการระบายน้ำ				ระดับน้ำเฉลี่ย ทั้งทุ่ง (ม.)	หมายเหตุ
		ปริมาณวันที่เริ่ม (ล้าน ลบ.ม.)	กำหนดการ เริ่ม	กำหนดการ สิ้นสุด	ปริมาณน้ำเก็บในทุ่ง (ล้าน ลบ.ม.)	ปริมาณน้ำวันนี้ (ล้าน ลบ.ม.)	ผลการรับน้ำเข้า (ล้าน ลบ.ม.)	ผลการระบายน้ำ (ล้าน ลบ.ม.)	ต้องระบายน้ำอีก (ล้าน ลบ.ม.)		
พื้นที่ลุ่มต่ำเจ้าพระยาตอนบน											
1	ทุ่งบางระกำ	300	1 พ.ย. 64	30 พ.ย. 64	75 (100%)	75.00	สิ้นสุดการระบายน้ำ		0.00 (0%)	0.18 (คงที่)	
พื้นที่ลุ่มต่ำเจ้าพระยาตอนล่าง (ฝั่งตะวันออก)											
2	ทุ่งเชียงราก	51	20 พ.ย. 64	20 ธ.ค. 64	11 (100%)	11.00	สิ้นสุดการระบายน้ำ		0.00 (0%)	0.18 (คงที่)	
3	ทุ่งท่าวัง	68	7 พ.ย. 64	24 พ.ย. 64	9 (100%)	9.00	สิ้นสุดการระบายน้ำ		0.00 (0%)	0.12 (คงที่)	
4	ทุ่งฝั่งซ้าย คลองชัยนาท-ป่าสัก	124	3 ต.ค. 64	12 พ.ย. 64	6.3 (100%)	6.30	สิ้นสุดการระบายน้ำ		0.00 (0%)	0.05 (คงที่)	
5	ทุ่งบางกุ่ม	225	25 ต.ค. 64	29 พ.ย. 64	65 (100%)	65.00	สิ้นสุดการระบายน้ำ		0.00 (0%)	0.49 (คงที่)	
6	ทุ่งบางกุ้ง	32	1 ธ.ค. 64	11 ธ.ค. 64	25 (100%)	25.00	สิ้นสุดการระบายน้ำ		0.00 (0%)	0.92 (คงที่)	
รวมฝั่งตะวันออก		500	3 ต.ค. 64	20 ธ.ค. 64	116.3 (100%)	116.30	0.00	0.00	0.00 (0%)	0.20 (คงที่)	
พื้นที่ลุ่มต่ำเจ้าพระยาตอนล่าง (ฝั่งตะวันตก)											
7	ทุ่งบางบาล - บ้านแพน*	109	2 พ.ย. 64	29 พ.ย. 64	16 (100%)	16.00	สิ้นสุดการระบายน้ำ		0.00 (0%)	0.30 (คงที่)	
8	ทุ่งป่าโมก	69	7 พ.ย. 64	11 ธ.ค. 64	10 (100%)	10.00	สิ้นสุดการระบายน้ำ		0.00 (0%)	0.30 (คงที่)	
9	ทุ่งผักไห่*	319	7 พ.ย. 64	14 ธ.ค. 64	60 (98%)	61.46	1.81	3.97	1.46 (2%)	0.31 (ลดลง 1 ช.ม.)	รับน้ำจากเขื่อนลพบุรี
10	ทุ่งเจ้าเจ็ด*	736	6 พ.ย. 64	8 ธ.ค. 64	168 (86%)	195.71	3.79	9.38	27.71 (14%)	0.35 (ลดลง 1 ช.ม.)	รับน้ำบางส่วนจากลพบุรี
11	ทุ่งโพธิ์พระยา	200	2 พ.ย. 64	22 ธ.ค. 64	49 (97%)	50.53	13.06	13.45	1.53 (3%)	0.19 (คงที่)	
รวมฝั่งตะวันตก		1,433	2 พ.ย. 64	22 ธ.ค. 64	303 (91%)	333.70	18.66	26.80	30.70 (9%)	0.26 (ลดลง)	
รวม 10 ทุ่งลุ่มต่ำเจ้าพระยาตอนล่าง		1,933	3 ต.ค. 64	22 ธ.ค. 64	419.3 (93%)	450.00	18.66	26.80	30.70 (7%)	0.24 (คงที่)	
รวม 11 ทุ่งลุ่มต่ำเจ้าพระยา		2,233	3 ต.ค. 64	22 ธ.ค. 64	494.3 (94%)	525.00	18.66	26.80	30.70 (6%)	0.23 (คงที่)	

หมายเหตุ : % เทียบกับปริมาณน้ำในทุ่งวันนี้

กำหนดการสิ้นสุดแผนการระบายน้ำคิดจากกรณีติดตั้งเครื่องสูบน้ำเพิ่มเติม

ทุ่งบางระกำ ขอปรับแผนปริมาณน้ำเก็บในทุ่ง ตามมติที่ประชุมกับเกษตรกรในพื้นที่เมื่อวันที่ 19 พ.ย. 64 จะเก็บน้ำที่ 75 ล้าน ลบ.ม.

ทุ่งโพธิ์พระยาขอปรับแผน เนื่องจากระดับน้ำแม่น้ำท่าจีนสูงกว่าที่คาดการณ์ จึงยังไม่สามารถติดตั้งเครื่องสูบน้ำได้ตามกำหนดการเดิม

ทุ่งบางกุ่มขอปรับแผนเนื่องจาก ทางจังหวัดได้ประสานขอลงพื้นที่ปลาววันที่ 19 พ.ย. 64 เพื่อให้เกษตรกรทำประมง โดยจะรักษาระดับน้ำไว้ที่ +4.2 ม.รทก คิดเป็นปริมาณน้ำค้างทุ่งประมาณ 65 ล้าน ลบ.ม.

ทุ่งบางกุ้งขอปรับแผน เก็บน้ำในทุ่งที่ระดับ +3.5 ม.รทก. 25 ล้าน ลบ.ม. จนกว่าจะเก็บเกี่ยวข้าวฝางลอยเสร็จ



แผนผลการเพาะปลูกพืชในช่วงฤดูแล้งปี 2564

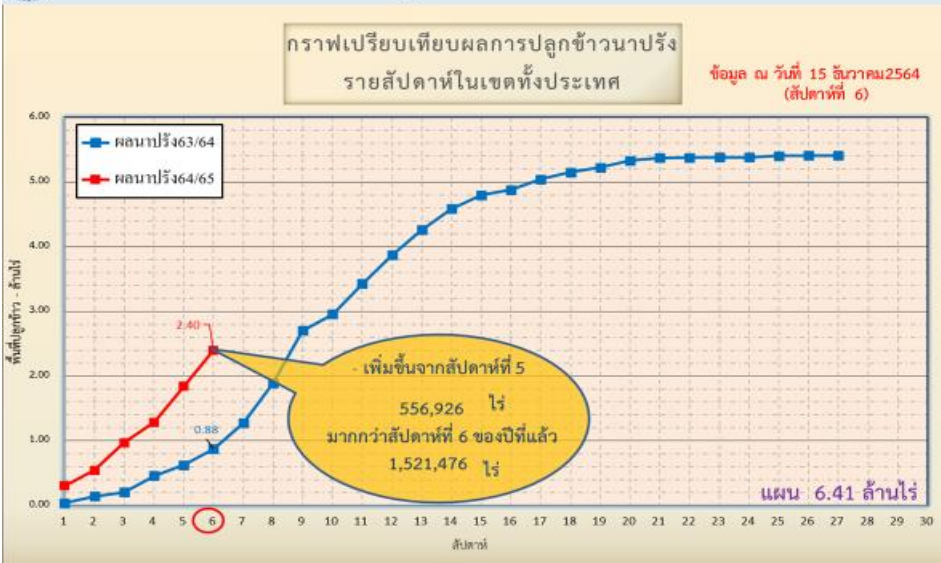
ข้อมูล ณ วันที่ 15 ธันวาคม 2564

หน่วย : ล้านไร่

ภาค	ข้าวนาปรัง 2563				ข้าวนาปรัง 2564					พืชไร่-พืชผัก ปี 2563			พืชไร่-พืชผัก ปี 2564			รวม ปี 2563			รวม ปี 2564		
	แผน	ผล	%	เที่ยว (ล้านไร่)	แผน	ผล	%	เที่ยว (ล้านไร่)	เพิ่มจากสัปดาห์ที่แล้ว (ล้านไร่)	แผน	ผล	%	แผน	ผล	%	แผน	ผล	%	แผน	ผล	%
เหนือ	0.20	0.16	80.20	0.00	0.45	0.37	81.36	0.00	0.07	0.16	0.02	9.36	0.21	0.05	24.54	0.37	0.18	48.49	0.66	0.42	63.51
ตะวันออกเฉียงเหนือ	0.43	0.00	0.78	0.00	1.38	0.02	1.79	0.00	0.02	0.04	0.00	1.33	0.03	0.01	19.08	0.46	0.00	0.82	1.41	0.03	2.17
กลาง	0.01	0.00	0.00	0.00	0.02	0.00	19.14	0.00	0.00	0.02	0.00	0.00	0.01	0.00	67.45	0.03	0.00	0.00	0.02	0.01	32.19
ตะวันออก	0.12	0.17	149.27	0.00	0.49	0.38	78.06	0.00	0.05	0.02	0.00	8.21	0.03	0.01	30.81	0.13	0.18	131.43	0.52	0.39	75.40
ตะวันตก	0.08	0.03	36.32	0.00	1.04	0.02	1.59	0.00	0.00	0.23	0.00	0.95	0.19	0.00	0.39	0.31	0.03	10.30	1.23	0.02	1.40
ใต้	0.28	0.00	1.08	0.00	0.23	0.00	0.00	0.00	0.00	0.03	0.00	0.23	0.02	0.00	5.82	0.31	0.00	1.01	0.24	0.00	0.39
ลุ่มน้ำเจ้าพระยา	0.00	0.51	0.00	0.00	2.81	1.61	57.12	0.00	0.41	0.05	0.03	49.59	0.05	0.06	108.43	0.05	0.53	975.45	2.87	1.67	58.09
ทั้งประเทศ	1.12	0.88	78.26	0.00	6.41	2.40	37.40	0.00	0.56	0.54	0.05	8.54	0.54	0.13	24.32	1.67	0.92	55.47	6.95	2.53	36.39



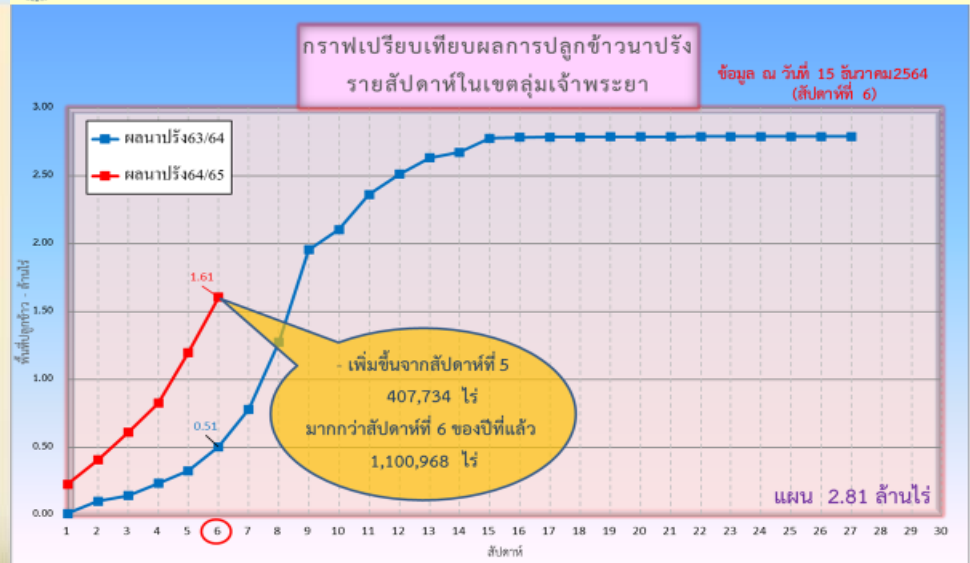
กราฟเปรียบเทียบผลการปลูกข้าวนาปรังรายสัปดาห์ในเขตทั้งประเทศ



ข้อมูล ณ 15 ธ.ค. 64 เพาะปลูกแล้ว = 2,398,928 ไร่



กราฟเปรียบเทียบผลการปลูกข้าวนาปรังรายสัปดาห์ในเขตลุ่มน้ำเจ้าพระยา

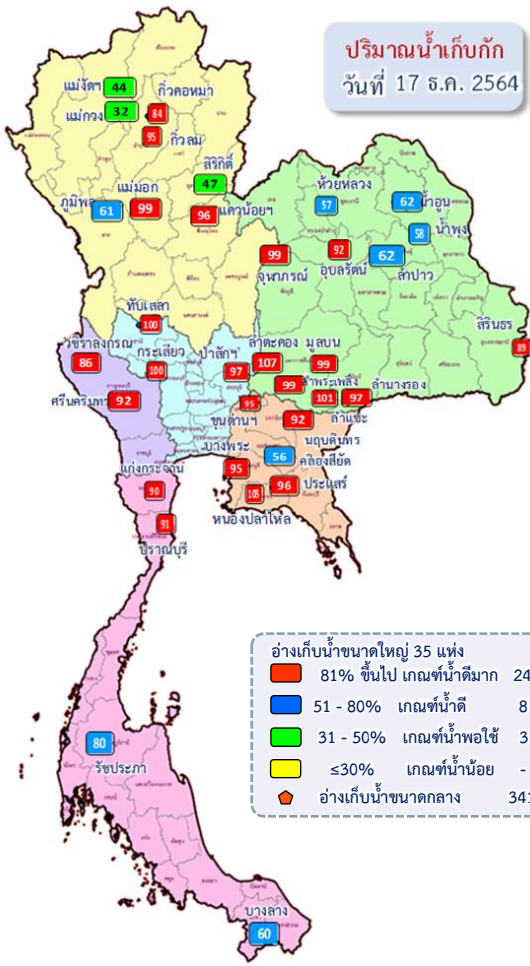


ข้อมูล ณ 15 ธ.ค. 64 เพาะปลูกแล้ว = 1,606,294 ไร่



แผน-ผลการบริหารจัดการน้ำ ฤดูแล้ง ปี 2564/65





ปริมาณน้ำทั้งประเทศ ณ วันที่ 17 ธ.ค.64

อ่างเก็บน้ำขนาดใหญ่ 35 แห่ง
 ปริมาณน้ำเก็บกัก 70,926 ล้าน ลบ.ม.
 ปริมาณน้ำใช้การ 47,384 ล้าน ลบ.ม.

ปริมาณน้ำปัจจุบัน 54,027 ล้าน ลบ.ม. (76%)
ปริมาณน้ำที่นำมาใช้ได้ 30,484 ล้าน ลบ.ม. (65%)

อ่างเก็บน้ำขนาดกลาง 341 แห่ง
 ที่มีความจุตั้งแต่ 2 ล้าน ลบ.ม.
 ปริมาณน้ำเก็บกัก 5,039 ล้าน ลบ.ม.
 ปริมาณน้ำใช้การ 4,661 ล้าน ลบ.ม.

ปริมาณน้ำปัจจุบัน 4,478 ล้าน ลบ.ม. (89%)
ปริมาณน้ำที่นำมาใช้ได้ 4,101 ล้าน ลบ.ม. (88%)

อ่างเก็บน้ำขนาดเล็ก 1,013 แห่ง
 ปริมาณน้ำเก็บกัก 676 ล้าน ลบ.ม.
 ปริมาณน้ำใช้การ 531 ล้าน ลบ.ม.

ปริมาณน้ำปัจจุบัน 569 ล้าน ลบ.ม. (84%)
ปริมาณน้ำที่นำมาใช้ได้ 363 ล้าน ลบ.ม. (68%)

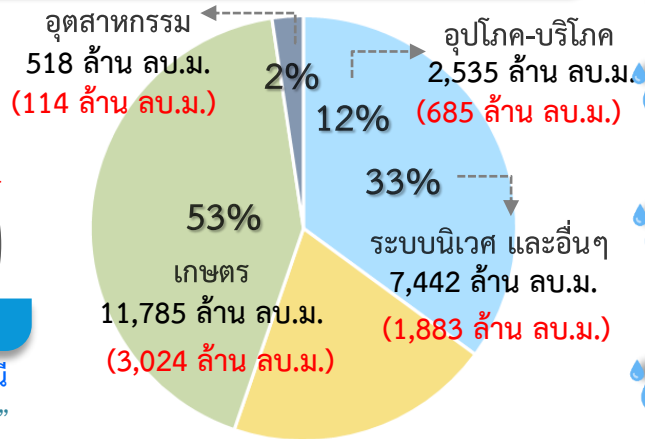
รวมอ่างเก็บน้ำทั้งหมด 1,389 แห่ง
 ปริมาณน้ำเก็บกัก 76,641 ล้าน ลบ.ม.
 ปริมาณน้ำใช้การ 52,576 ล้าน ลบ.ม.

ปริมาณน้ำปัจจุบัน 59,074 ล้าน ลบ.ม. (77%)
ปริมาณน้ำที่นำมาใช้ได้ 34,948 ล้าน ลบ.ม. (66%)

แผนการจัดสรรน้ำฤดูแล้ง ปี 2564/65 ทั้งประเทศ ณ วันที่ 17 ธ.ค.64

ปริมาณน้ำต้นทุน ณ วันที่ 1 พ.ย.64 จำนวน 37,855 ล้าน ลบ.ม.
แผนการจัดสรรน้ำฤดูแล้ง ปี 2564/65 จำนวน 22,280 ล้าน ลบ.ม.
 สำรองต้นฤดูฝน 16,575 ล้าน ลบ.ม.

ปริมาณน้ำใช้การ อ่างฯ ขนาดใหญ่
 ขนาดกลางและขนาดเล็ก
 ณ วันที่ 17 ธ.ค.64
34,948 ล้าน ลบ.ม. (66%)



แผน จัดสรรน้ำฤดูแล้ง 2564/65
22,280 ล้าน ลบ.ม.

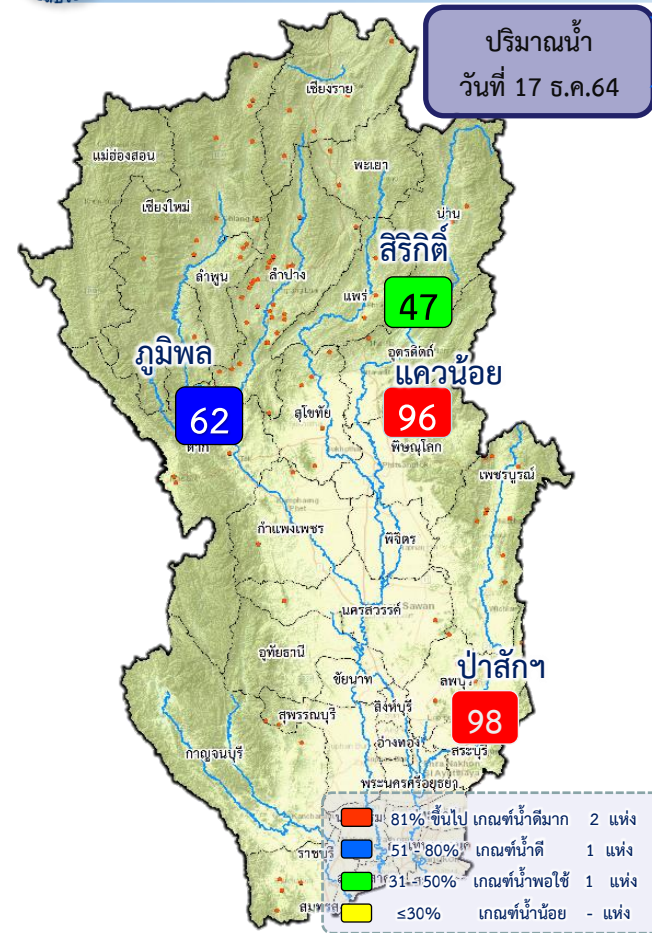
ผล จัดสรรน้ำ
5,705 ล้าน ลบ.ม. (26%)

คงเหลือ ปริมาณน้ำที่ต้องจัดสรร
16,575 ล้าน ลบ.ม. (74%)

ผลการเพาะปลูกข้าวนาปรัง 2564/65 ณ วันที่ 15 ธ.ค.64

37.40% เพาะปลูกข้าวไปแล้ว (เก็บเกี่ยว - ล้านไร่)

มาตรการของกรมชลประทานในการบริหารจัดการน้ำในช่วงฤดูฝน
 “ส่งเสริมการปลูกพืชฤดูฝนให้ใช้น้ำฝนเป็นหลักใช้น้ำชลประทานเสริมกรณีฝนทิ้งช่วงหรือปริมาณฝนตกน้อยกว่าการคาดการณ์ของกรมอุตุนิยมวิทยา”



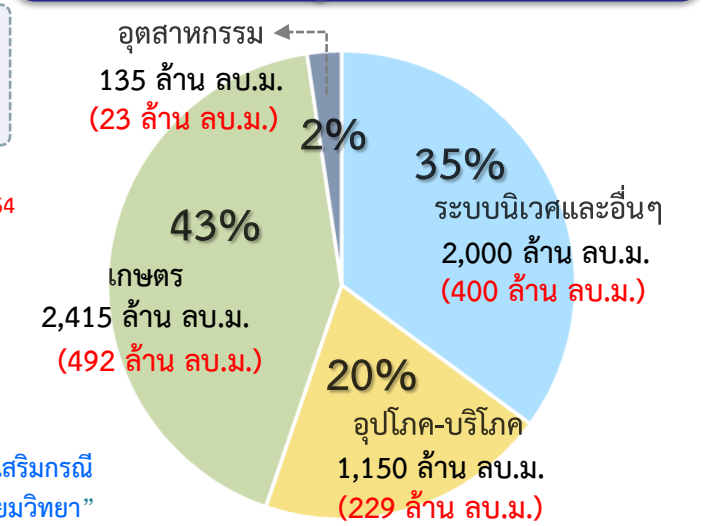
ปริมาณน้ำอ่างเก็บน้ำขนาดใหญ่ 4 เขื่อนหลักลุ่มน้ำเจ้าพระยา ณ วันที่ 17 ธ.ค.64

ภูมิพล	ปริมาณน้ำเก็บกัก 13,462 ล้าน ลบ.ม. ปริมาณน้ำใช้การ 9,662 ล้าน ลบ.ม.	ปริมาณน้ำปัจจุบัน 8,268 ล้าน ลบ.ม. (61%) ปริมาณน้ำที่นำมาใช้ได้ 4,468 ล้าน ลบ.ม. (46%)
สิริกิติ์	ปริมาณน้ำเก็บกัก 9,510 ล้าน ลบ.ม. ปริมาณน้ำใช้การ 6,660 ล้าน ลบ.ม.	ปริมาณน้ำปัจจุบัน 4,444 ล้าน ลบ.ม. (47%) ปริมาณน้ำที่นำมาใช้ได้ 1,594 ล้าน ลบ.ม. (24%)
แควน้อยฯ	ปริมาณน้ำเก็บกัก 939 ล้าน ลบ.ม. ปริมาณน้ำใช้การ 896 ล้าน ลบ.ม.	ปริมาณน้ำปัจจุบัน 899 ล้าน ลบ.ม. (96%) ปริมาณน้ำที่นำมาใช้ได้ 856 ล้าน ลบ.ม. (96%)
ป่าสักฯ	ปริมาณน้ำเก็บกัก 960 ล้าน ลบ.ม. ปริมาณน้ำใช้การ 957 ล้าน ลบ.ม.	ปริมาณน้ำปัจจุบัน 927 ล้าน ลบ.ม. (97%) ปริมาณน้ำที่นำมาใช้ได้ 924 ล้าน ลบ.ม. (97%)
รวม	ปริมาณน้ำเก็บกัก 24,871 ล้าน ลบ.ม. ปริมาณน้ำใช้การ 18,175 ล้าน ลบ.ม.	ปริมาณน้ำปัจจุบัน 14,537 ล้าน ลบ.ม. (59%) ปริมาณน้ำที่นำมาใช้ได้ 7,841 ล้าน ลบ.ม. (43%)

แผนการจัดสรรน้ำฤดูแล้ง ปี 2564/65 ลุ่มน้ำเจ้าพระยา ณ วันที่ 17 ธ.ค.64

ปริมาณน้ำต้นทุน ณ วันที่ 1 พ.ย.64 จำนวน 7,744 ล้าน ลบ.ม.
 แผนการจัดสรรน้ำฤดูแล้ง ปี 2564/65 จำนวน 5,700 ล้าน ลบ.ม.
 สำรองน้ำต้นทุน 3,044 ล้าน ลบ.ม.

ปริมาณน้ำใช้การ 4 เขื่อนหลัก ณ วันที่ 13 ธ.ค. 64
7,841 ล้าน ลบ.ม. (43%)



แผน จัดสรรน้ำฤดูแล้ง 2564/65
5,700 ล้าน ลบ.ม.

ผล จัดสรรน้ำ
1,144 ล้าน ลบ.ม. (20%)

คงเหลือ ปริมาณน้ำที่ต้องจัดสรร
4,557 ล้าน ลบ.ม. (80%)

ผลการเพาะปลูกข้าวนาปี 2564/65 ณ วันที่ 15 ธ.ค.64

57.12% เพาะปลูกข้าวไปแล้ว 1.61 ล้านไร่ (แผน 2.81 ล้านไร่)

เก็บเกี่ยว - ล้านไร่

มาตรการของกรมชลประทาน ในการบริหารจัดการน้ำในช่วงฤดูฝน

“ส่งเสริมการปลูกพืชฤดูฝนให้ใช้น้ำฝนเป็นหลักใช้น้ำชลประทานเสริมกรณีฝนทิ้งช่วงหรือปริมาณฝนตกน้อยกว่าการคาดการณ์ของกรมอุตุนิยมวิทยา”



สถานการณ์ค่าความเค็ม





รายงานสถานการณ์ค่าความเค็มและปริมาณน้ำ แม่น้ำเจ้าพระยา

18 ธันวาคม 2564 เวลา 7:00 น.

สถานี : สุนัขน้ำประปาสำแล – สะพานพระนั่งเกล้า – ท่าบ้านทพบุรี - กรมชลประทานสามเสน

ปริมาณน้ำที่ระบายออกจากเขื่อนพระรามหก 10.38 ลบ.ม./วินาที
ปริมาณน้ำที่ระบายออกจากเขื่อนเจ้าพระยา 85.00 ลบ.ม./วินาที
ปริมาณน้ำที่ศูนย์ศิลปาชีพบางไทร 145.00 ลบ.ม./วินาที
ระยะทางจากศูนย์ศิลปาชีพบางไทรถึงสถานีประปาสำแล 17 กม.

0.23
กรัม/ลิตร



สถานีประปาสำแล

96.0 กม. จากปากน้ำ

ค่าความเค็มสูงสุดที่
จุดตรวจวัดสถานีประปาสำแล
วันที่ 17 ธ.ค. 2564
วัดได้ 0.23 กรัม/ลิตร

เกณฑ์เฝ้าระวัง 0.25 กรัม/ลิตร
มาตรฐานเพื่อการผลิตน้ำประปา
ไม่เกิน 0.50 กรัม/ลิตร

0.24
กรัม/ลิตร



สะพานพระนั่งเกล้า

64.0 กม. จากปากน้ำ

ค่าความเค็มสูงสุดที่
จุดตรวจวัดสะพานพระนั่งเกล้า
วันที่ 17 ธ.ค. 2564
วัดได้ 0.24 กรัม/ลิตร

เกณฑ์เฝ้าระวังเพื่อการเกษตร
ไม่เกิน 2 กรัม/ลิตร

0.24
กรัม/ลิตร



ท่าบ้านทพบุรี

61.5 กม. จากปากน้ำ

ค่าความเค็มสูงสุดที่
จุดตรวจวัดท่าบ้านทพบุรี
วันที่ 17 ธ.ค. 2564
วัดได้ 0.24 กรัม/ลิตร

0.24
กรัม/ลิตร



กรมชลประทานสามเสน

55.9 กม. จากปากน้ำ

ค่าความเค็มสูงสุดที่
จุดตรวจวัดกรมชลประทานสามเสน
วันที่ 17 ธ.ค. 2564
วัดได้ 0.23 กรัม/ลิตร

ที่มาของข้อมูล : กปน. และกรมชลประทาน
จัดทำโดยฝ่ายตะกอนและคุณภาพน้ำ ส่วนอุทกวิทยา สบอ.



รายงานสถานการณ์ค่าความเค็มและปริมาณน้ำ แม่น้ำท่าจีน

18 ธันวาคม 2564 เวลา 7:00 น.

สถานี : วัดท่าพุด - ปากคลองจินดา - วัดดอนไก่ดี - วัดอ่างทอง - วัดพันธุวงษ์

ปริมาณน้ำที่ระบายออกจากปตร.โทธีระยา 1.42 ลบ.ม./วินาที
ปริมาณน้ำที่ระบายออกจากปตร.สองพี่น้อง 30.45 ลบ.ม./วินาที
ปริมาณน้ำที่ระบายออกจากปตร.ท่าสาทร-บางปลา 5.74 ลบ.ม./วินาที

0.29
กรัม/ลิตร



วัดท่าพุด

67.5 กม. จากปากน้ำ

0.35
กรัม/ลิตร



ปากคลองจินดา

53.6 กม. จากปากน้ำ

0.41
กรัม/ลิตร



วัดดอนไก่ดี

38.2 กม. จากปากน้ำ

0.44
กรัม/ลิตร



วัดอ่างทอง

27.7 กม. จากปากน้ำ

0.47
กรัม/ลิตร



วัดพันธุวงษ์

18.4 กม. จากปากน้ำ

เกณฑ์เฝ้าระวังสำหรับลั่วไม้ 0.75 กรัม/ลิตร
เกณฑ์เฝ้าระวังเพื่อการเกษตร
ไม่เกิน 2 กรัม/ลิตร

ที่มาของข้อมูล : กรมชลประทาน
จัดทำโดยฝ่ายตะกอนและคุณภาพน้ำ ส่วนอุทกวิทยา สบอ.



รายงานสถานการณ์ค่าความเค็มและปริมาณน้ำ แม่น้ำปราชิน-บางปะกง

18 ธันวาคม 2564 เวลา 7:00 น.

สถานี : บางแตน - บางกระเจ็ด - เขื่อนบางปะกง - วัดแหลมใต้ - ชลประทานฉะเชิงเทรา

ปริมาณน้ำที่ระบายออกจากอ่างเก็บน้ำนฤมิตรจินดา 17.36 ลบ.ม./วินาที
ปริมาณน้ำที่สถานี Kst.3 อ.กันทรบุรี จ.ปราจีนบุรี 39.90 ลบ.ม./วินาที

0.06
กรัม/ลิตร



บางแตน

115 กม. จากปากน้ำ

ค่าความเค็มสูงสุดที่จุดตรวจวัดบางแตน
วันที่ 17 ธ.ค. 2564
วัดได้ 0.06 กรัม/ลิตร

0.07
กรัม/ลิตร



บางกระเจ็ด

96 กม. จากปากน้ำ

ค่าความเค็มสูงสุดที่จุดตรวจวัดบางกระเจ็ด
วันที่ 17 ธ.ค. 2564
วัดได้ 0.07 กรัม/ลิตร

0.20
กรัม/ลิตร



เขื่อนบางปะกง

67 กม. จากปากน้ำ

ค่าความเค็มสูงสุดที่จุดตรวจวัดเขื่อนบางปะกง
วันที่ 17 ธ.ค. 2564
วัดได้ 0.20 กรัม/ลิตร

0.26
กรัม/ลิตร



วัดแหลมใต้

57 กม. จากปากน้ำ

ค่าความเค็มสูงสุดที่จุดตรวจวัดแหลมใต้
วันที่ 17 ธ.ค. 2564
วัดได้ 0.26 กรัม/ลิตร

9.47
กรัม/ลิตร



ชลประทานฉะเชิงเทรา

37 กม. จากปากน้ำ

ค่าความเค็มสูงสุดที่จุดตรวจวัดชลประทานฉะเชิงเทรา
วันที่ 17 ธ.ค. 2564
วัดได้ 9.47 กรัม/ลิตร

เกณฑ์เฝ้าระวังเพื่อการเกษตรไม่เกิน 2 กรัม/ลิตร

ที่มาของข้อมูล : กรมควบคุมมลพิษ และกรมชลประทาน
จัดทำโดยฝ่ายตะกอนและคุณภาพน้ำ ส่วนอุทกวิทยา สบอ.



รายงานสถานการณ์ค่าความเค็มและปริมาณน้ำ แม่น้ำแม่กลอง

18 ธันวาคม 2564 เวลา 07:00 น.

สถานี : โปธาราม - ราชบุรี - ปากคลองดำเนินสะดวก - บางคนที - อัมพวา

ปริมาณน้ำที่ระบายออกจากเขื่อนแม่กลอง 121.23 ลบ.ม./วินาที

0.15
กรัม/ลิตร



โปธาราม

65.3 กม. จากปากน้ำ

0.15
กรัม/ลิตร



ราชบุรี

44.7 กม. จากปากน้ำ

0.18
กรัม/ลิตร



ปากคลองดำเนินสะดวก

27.0 กม. จากปากน้ำ

0.19
กรัม/ลิตร



บางคนที

23.8 กม. จากปากน้ำ

0.27
กรัม/ลิตร



อัมพวา

17.6 กม. จากปากน้ำ

เกณฑ์เฝ้าระวังสำหรับลั่วไม้ 0.75 กรัม/ลิตร
เกณฑ์เฝ้าระวังเพื่อการเกษตร
ไม่เกิน 2 กรัม/ลิตร

ที่มาของข้อมูล : กรมควบคุมมลพิษ
จัดทำโดยฝ่ายตะกอนและคุณภาพน้ำ ส่วนอุทกวิทยา สบอ.



การรุกตัวของน้ำเค็มแม่น้ำเจ้าพระยา

การรุกตัวของน้ำเค็มแม่น้ำเจ้าพระยาปี 2564 ค่าความเค็มสูงสุดรายวัน (เวลา 00.00-23.00 น.)

วันที่	ระดับน้ำสูงสุดจากปากน้ำ (ม.รท.)	โรงไฟฟ้า	สะพานวงแหวน	วัดทองคัง	วัดบางนา	คลอง	วัด	สะพานตากสิน	สะพานพุทธ	โรงพยาบาลศิริราช	กรมชลประทานสามเสน	วัดเขมาวาส	ท่าน้ำ	คลอง	สะพานพระนั่งเกล้า	วัดเจ้าท่า	สะพาน	ปาก	วัด	วัด	วัด	วัด	วัด	วัด	วัด	วัด	วัด	วัด	วัด	วัด	ปริมาณน้ำ (ลบ.ม./วิ)	เขียนเจ้าพระยา	เขียนพระรามหก
		ได้	ตะวันออก		นอก	ค.ลัดโพธิ์	ราชบุรีบูรณะ			พุทธ			หน้า	ยี่มถนน	พระนั่งเกล้า	(กรมชลประทานปากน้ำ)	นวลสวัสดิ์	คลองบางหลวง	วัดตะนาวศรี	วัด	วัด	วัด	วัด	วัด	วัด	วัด	วัด	วัด	วัด	วัด			
17/11/64	1.44	0.18	0.17	0.16	0.15	0.12	0.12	0.13	0.13	0.13	0.13	0.12	0.12	0.12	0.12	0.12	0.12	0.12	0.12	0.12	0.12	0.12	0.12	0.12	0.12	0.12	0.12	0.12	0.12	0.12	0.12	1113	60.75
18/11/64	1.51	0.18	0.17	0.16	0.15	0.13	0.13	0.13	0.13	0.13	0.13	0.13	0.13	0.13	0.13	0.12	0.12	0.12	0.12	0.12	0.12	0.12	0.12	0.12	0.12	0.12	0.12	0.12	0.12	0.12	991	58.37	
19/11/64	1.62	0.22	0.21	0.19	0.17	0.13	0.13	0.14	0.14	0.14	0.14	0.14	0.14	0.14	0.13	0.13	0.12	0.12	0.12	0.12	0.12	0.12	0.12	0.13	0.13	0.13	0.13	0.13	0.13	930	49.40		
20/11/64	1.84	0.24	0.22	0.20	0.18	0.13	0.13	0.14	0.14	0.14	0.14	0.14	0.14	0.14	0.13	0.13	0.13	0.13	0.13	0.13	0.13	0.12	0.12	0.12	0.13	0.13	0.13	0.13	0.13	857	0.00		
21/11/64	1.81	0.29	0.26	0.23	0.20	0.13	0.13	0.14	0.14	0.14	0.14	0.14	0.14	0.14	0.13	0.13	0.13	0.13	0.13	0.13	0.12	0.12	0.12	0.12	0.13	0.13	0.13	0.13	0.13	734	0.00		
22/11/64	1.79	0.36	0.33	0.28	0.24	0.14	0.14	0.15	0.15	0.15	0.15	0.15	0.15	0.15	0.14	0.14	0.13	0.13	0.13	0.13	0.13	0.13	0.14	0.14	0.14	0.14	0.14	0.14	0.14	670	0.00		
23/11/64	1.85	0.34	0.31	0.27	0.23	0.14	0.14	0.14	0.14	0.14	0.14	0.14	0.14	0.14	0.14	0.14	0.14	0.14	0.14	0.14	0.13	0.13	0.13	0.14	0.14	0.14	0.14	0.14	0.14	625	0.00		
24/11/64	1.94	1.55	1.33	1.06	0.75	0.14	0.14	0.14	0.14	0.14	0.14	0.14	0.14	0.14	0.14	0.14	0.14	0.14	0.14	0.14	0.14	0.14	0.14	0.14	0.14	0.14	0.14	0.14	0.14	520	0.00		
25/11/64	1.72	0.45	0.40	0.35	0.28	0.15	0.15	0.15	0.15	0.15	0.15	0.15	0.15	0.15	0.14	0.14	0.14	0.14	0.14	0.14	0.14	0.14	0.15	0.15	0.15	0.15	0.15	0.15	0.15	496	0.00		
26/11/64	1.63	1.38	1.19	0.95	0.68	0.15	0.15	0.16	0.16	0.16	0.16	0.16	0.16	0.16	0.15	0.15	0.15	0.15	0.15	0.15	0.14	0.14	0.14	0.14	0.15	0.15	0.15	0.15	0.15	385	0.00		
27/11/64	1.46	1.49	1.28	1.02	0.73	0.15	0.15	0.16	0.16	0.16	0.16	0.16	0.16	0.16	0.15	0.15	0.15	0.15	0.15	0.15	0.14	0.14	0.14	0.14	0.15	0.15	0.15	0.15	0.15	311	0.00		
28/11/64	1.31	2.01	1.72	1.36	0.96	0.15	0.15	0.16	0.16	0.16	0.16	0.16	0.16	0.16	0.15	0.15	0.15	0.15	0.15	0.15	0.15	0.15	0.16	0.16	0.16	0.16	0.16	0.16	0.16	288	0.00		
29/11/64	1.14	2.45	2.09	1.65	1.15	0.15	0.15	0.16	0.16	0.16	0.16	0.16	0.16	0.16	0.16	0.16	0.16	0.16	0.16	0.16	0.18	0.17	0.16	0.16	0.16	0.16	0.16	0.16	0.16	225	0.00		
30/11/64	1.28	4.10	3.48	2.74	1.88	0.18	0.18	0.17	0.17	0.17	0.17	0.17	0.17	0.17	0.16	0.16	0.16	0.16	0.16	0.16	0.16	0.16	0.16	0.17	0.17	0.17	0.17	0.17	0.17	188	0.00		
1/12/64	1.32	7.88	6.67	5.21	3.54	0.21	0.20	0.18	0.17	0.17	0.17	0.17	0.17	0.17	0.17	0.17	0.17	0.17	0.17	0.17	0.17	0.17	0.17	0.17	0.17	0.17	0.17	0.17	0.17	181	0.00		
2/12/64	1.53	14.69	12.42	9.68	6.56	0.30	0.26	0.21	0.18	0.18	0.18	0.18	0.18	0.18	0.17	0.17	0.17	0.17	0.17	0.17	0.16	0.16	0.16	0.16	0.16	0.17	0.17	0.17	0.17	169	0.00		
3/12/64	1.43	11.09	9.37	7.30	4.93	0.20	0.20	0.19	0.19	0.19	0.19	0.19	0.19	0.19	0.18	0.18	0.17	0.17	0.17	0.17	0.16	0.16	0.16	0.16	0.16	0.17	0.17	0.17	0.17	124	0.00		
4/12/64	1.44	8.19	6.94	5.44	3.71	0.27	0.24	0.21	0.19	0.19	0.19	0.19	0.19	0.19	0.18	0.18	0.17	0.17	0.17	0.17	0.17	0.17	0.17	0.17	0.17	0.17	0.17	0.17	0.17	119	0.00		
5/12/64	1.77	9.67	8.18	6.38	4.32	0.20	0.20	0.19	0.19	0.19	0.19	0.19	0.19	0.19	0.18	0.18	0.17	0.17	0.17	0.17	0.16	0.16	0.16	0.16	0.17	0.17	0.17	0.17	0.17	114	0.00		
6/12/64	1.82	7.78	6.58	5.14	3.50	0.20	0.20	0.19	0.19	0.19	0.19	0.19	0.19	0.19	0.18	0.18	0.17	0.17	0.17	0.17	0.17	0.17	0.17	0.17	0.17	0.17	0.17	0.17	0.17	104	0.00		
7/12/64	2.05	9.21	7.79	6.08	4.12	0.20	0.20	0.19	0.19	0.19	0.19	0.19	0.19	0.19	0.18	0.18	0.18	0.18	0.18	0.18	0.18	0.18	0.19	0.19	0.19	0.19	0.19	0.19	0.19	90	0.00		
8/12/64	2.01	10.61	8.97	7.00	4.74	0.23	0.22	0.21	0.20	0.20	0.20	0.20	0.20	0.20	0.19	0.19	0.19	0.19	0.19	0.19	0.19	0.19	0.19	0.19	0.19	0.19	0.19	0.19	0.19	80	0.00		
9/12/64	1.65	6.73	5.71	4.48	3.07	0.25	0.23	0.21	0.19	0.19	0.19	0.19	0.19	0.19	0.18	0.18	0.18	0.18	0.18	0.18	0.19	0.19	0.19	0.19	0.19	0.19	0.19	0.19	0.19	75	0.00		
10/12/64	1.85	9.60	8.12	6.34	4.30	0.22	0.21	0.21	0.20	0.20	0.20	0.20	0.20	0.20	0.19	0.19	0.19	0.19	0.19	0.19	0.20	0.20	0.20	0.20	0.20	0.20	0.20	0.20	0.20	75	0.00		
11/12/64	1.78	12.30	10.40	8.11	5.48	0.24	0.23	0.21	0.20	0.20	0.20	0.20	0.20	0.20	0.19	0.19	0.19	0.19	0.19	0.19	0.20	0.20	0.20	0.20	0.20	0.20	0.20	0.20	0.20	75	0.00		
12/12/64	1.39	9.19	7.78	6.08	4.14	0.26	0.24	0.22	0.21	0.21	0.21	0.21	0.21	0.21	0.20	0.20	0.19	0.19	0.19	0.19	0.20	0.20	0.20	0.20	0.20	0.20	0.20	0.20	0.20	75	0.00		
13/12/64	1.39	8.90	7.53	5.89	4.01	0.25	0.24	0.23	0.22	0.22	0.22	0.22	0.22	0.22	0.21	0.21	0.20	0.20	0.20	0.20	0.21	0.21	0.21	0.21	0.21	0.21	0.21	0.21	0.21	75	0.00		
14/12/64	1.33	14.09	12.11	9.73	7.00	1.55	1.11	0.58	0.22	0.22	0.22	0.22	0.22	0.22	0.21	0.21	0.20	0.20	0.20	0.21	0.22	0.22	0.22	0.22	0.22	0.22	0.22	0.22	0.22	75	0.00		
15/12/64	1.19	16.89	14.53	11.69	8.43	1.93	1.36	0.69	0.23	0.23	0.23	0.23	0.23	0.23	0.22	0.22	0.21	0.21	0.21	0.21	0.22	0.22	0.22	0.22	0.23	0.23	0.23	0.23	0.23	75	0.00		
16/12/64	0.99	16.27	14.04	11.35	8.28	2.13	1.50	0.75	0.23	0.23	0.23	0.23	0.23	0.23	0.22	0.22	0.21	0.21	0.21	0.21	0.22	0.22	0.22	0.22	0.23	0.23	0.23	0.23	0.23	75	0.00		
17/12/64	1.36	17.67	15.39	12.64	9.49	3.20	2.21	1.04	0.23	0.23	0.23	0.24	0.24	0.24	0.22	0.22	0.21	0.21	0.21	0.21	0.23	0.23	0.23	0.23	0.23	0.23	0.23	0.23	0.23	75	0.00		

ลิ้มความเค็ม 0.25 กรัม/ลิตร
ใกล้สุด (ช่วงน้ำลง)

ลิ้มความเค็ม 0.25 กรัม/ลิตร
ไกลสุด (ช่วงน้ำขึ้น)

หมายเหตุ: - ค่าความเค็ม 0.25 กรัม/ลิตร เป็นเกณฑ์เฝ้าระวังและควบคุมความเค็มของที่ตั้งสถานีสำแล

- ระยะใกล้สุด ไกลสุด วัดจากปากอ่าวไทย
- แนวลากความเค็ม 0.25 กรัม/ลิตร (เส้นสีแดง) อยู่ในช่วงน้ำขึ้น
- ใช้ข้อมูลค่าความเค็มสูงสุดรายวัน (เวลา 00.00-23.00 น.)
- แนวลากความเค็ม 0.25 กรัม/ลิตร (เส้นสีเขียว) อยู่ในช่วงน้ำลง

ที่มาข้อมูล : ฝ่ายทรัพยากรน้ำและสิ่งแวดล้อม การประปานครหลวง
<http://wc.mwa.co.th/page/stats/>
จัดทำโดย : ฝ่ายตะกอนและคุณภาพน้ำ สบย.



โครงการจ้างแรงงานชลประทาน
เพื่อช่วยเหลือเกษตรกร ประจำปีงบประมาณ
พ.ศ. 2565 กรมชลประทาน





โครงการจ้างแรงงานชลประทาน เพื่อช่วยเหลือเกษตรกร ประจำปีงบประมาณ พ.ศ. 2565 กรมชลประทาน



หลักเกณฑ์การจ้างแรงงาน

1

เกษตรกรที่ขึ้นทะเบียนกับ
กรมส่งเสริมการเกษตร
หรือ **เกษตรกรในพื้นที่**

2

สมาชิกกลุ่มผู้ใช้น้ำ
ของกรมชลประทาน
ในพื้นที่

3

**ประชาชนและ
ผู้ใช้แรงงานทั่วไป**
ในพื้นที่

4

หากแรงงานในพื้นที่ไม่เพียงพอ
ให้พิจารณาจ้างเกษตรกร/
แรงงานในพื้นที่ใกล้เคียง
จากหมู่บ้าน ตำบล อำเภอ จังหวัด
และลุ่มน้ำ ตามลำดับ

ลักษณะงานที่จ้าง

งานซ่อมแซม บำรุงรักษา ขุดลอก
ปรับปรุง งานชลประทาน โครงการส่งเสริม
การดำเนินงานอื่นเนื่องมาจากพระราชดำริ
งานก่อสร้างแหล่งน้ำและระบบส่งน้ำเพื่อ
ชุมชน/ชนบท แก้มลิง การจัดการคุณภาพน้ำ



กรมชลประทาน
www.rid.go.th



Facebook
เรารักชลประทาน



ข่าวสารกรมชลประทาน
@Kromchon



กรมชลประทาน
@PR_RID



สายด่วน
1460



ศูนย์ปฏิบัติการน้ำอัจฉริยะ
02 669 2560

ข้อมูล ณ วันที่ 30 พฤศจิกายน 2564



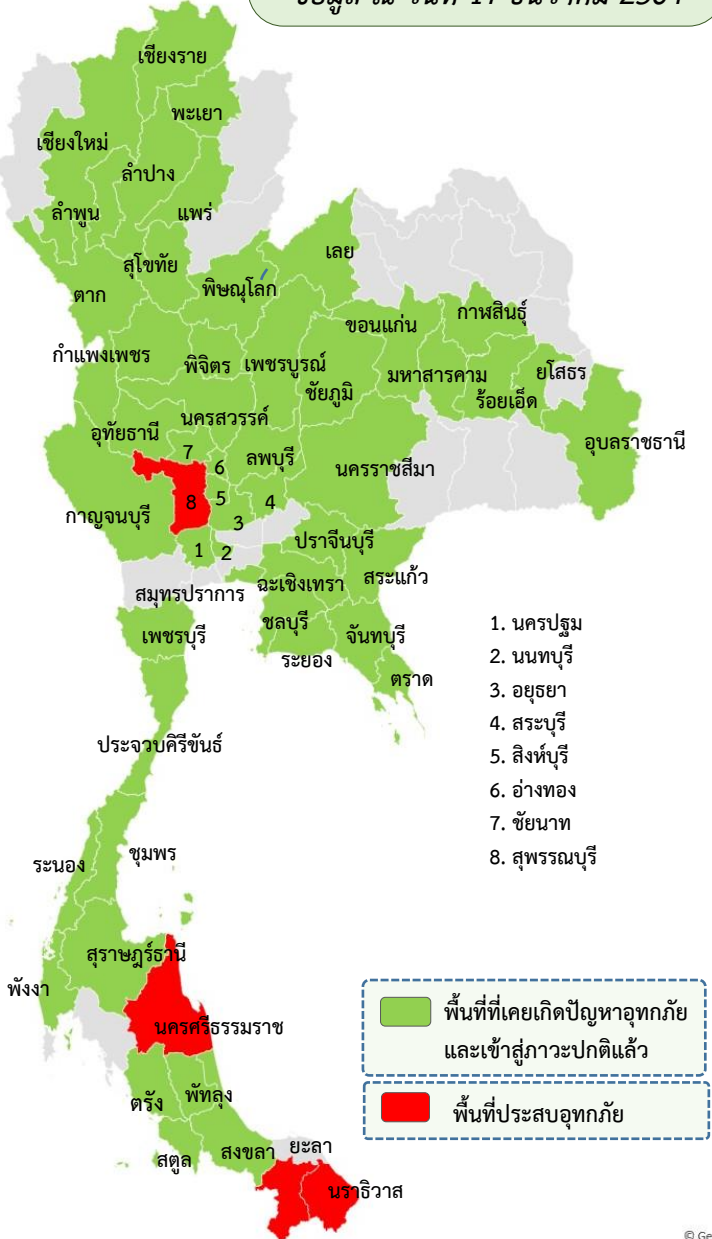
สรุปสถานการณ์อุทกภัย



ข้อมูล ณ วันที่ 11 ธันวาคม 2564

สรุปพื้นที่ประสบอุทกภัย ปี 2564 กรมชลประทาน

ข้อมูล ณ วันที่ 17 ธันวาคม 2564



- ❑ อิทธิพลของร่องมรสุมพาดผ่านภาคกลาง ภาคตะวันออก และภาคตะวันออกเฉียงเหนือตอนล่าง ประกอบกับมรสุมตะวันตกเฉียงใต้ที่พัดปกคลุมทะเลอันดามัน ประเทศไทย และอ่าวไทยมีกำลังแรง (ตั้งแต่ 8-11 ก.ย.64)
 - ❑ อิทธิพลของหย่อมความกดอากาศต่ำกำลังแรง อ่อนกำลังลงจากพายุดีเปรสชัน“โกนเจิน”(CONSON) มีผลกระทบต่อบริเวณภาคตะวันออกเฉียงเหนือและภาคตะวันออก (ตั้งแต่ 11-13 ก.ย.64)
 - ❑ อิทธิพลร่องมรสุมพาดผ่านภาคเหนือตอนล่าง ภาคกลาง และภาคตะวันออกเฉียงเหนือตอนล่าง ประกอบกับมรสุมตะวันตกเฉียงใต้ที่พัดปกคลุมทะเลอันดามัน ภาคใต้ และอ่าวไทย (ตั้งแต่ 14-19 ก.ย.64)
 - ❑ อิทธิพลของร่องมรสุมพาดผ่านภาคเหนือตอนล่าง ภาคกลางตอนบน ภาคตะวันออก และภาคตะวันออกเฉียงเหนือตอนล่าง ประกอบกับมรสุมตะวันตกเฉียงใต้ที่พัดปกคลุม ทะเลอันดามัน ประเทศไทย และอ่าวไทย (ช่วงวันที่ 20-25 ก.ย.64)
 - ❑ อิทธิพลของพายุดีเปรสชัน “เตี้ยนหมู่” เคลื่อนเข้าปกคลุมภาคตะวันออกเฉียงเหนือ บริเวณจังหวัดมุกดาหาร และอ่อนกำลังลงเป็นหย่อมความกดอากาศต่ำกำลังแรงบริเวณจังหวัดขอนแก่น (วันที่ 24-26 ก.ย.64)
 - ❑ อิทธิพลพายุโซนร้อน “คมปาซุ” ได้อ่อนกำลังลงเป็นพายุดีเปรสชันและกลายเป็นหย่อมความกดอากาศต่ำ ในระยะต่อมา ประกอบร่องมรสุมพาดผ่านภาคเหนือตอนล่าง ภาคกลาง และภาคตะวันออกเฉียงเหนือ (วันที่ 14-15 ต.ค.64)
 - ❑ อิทธิพลของมรสุมตะวันออกเฉียงเหนือพัดปกคลุมอ่าวไทยและภาคใต้มีกำลังแรง (วันที่ 10-13 พ.ย.64)
 - ❑ อิทธิพลของลมตะวันออกเฉียงเหนือพัดปกคลุมภาคใต้และอ่าวไทยมีกำลังแรง (วันที่ 23-25 พ.ย.64)
 - ❑ อิทธิพลของมรสุมตะวันออกเฉียงเหนือพัดปกคลุมอ่าวไทยและภาคใต้มีกำลังแรง ประกอบกับหย่อมความกดอากาศต่ำบริเวณทะเลจีนใต้ตอนล่างเคลื่อนเข้าปกคลุมภาคใต้ (วันที่ 28-30 พ.ย.64)
 - ❑ อิทธิพลหย่อมความกดอากาศต่ำกำลังแรงที่ปกคลุมทะเลจีนใต้ตอนล่างเคลื่อนเข้าสู่แนวร่องมรสุมที่พาดผ่านภาคใต้ตอนล่าง ประกอบกับมรสุมตะวันออกเฉียงเหนือกำลังค่อนข้างแรงพัดปกคลุมอ่าวไทยและภาคใต้ (วันที่ 29 พ.ย.-2 ธ.ค.64)
- ส่งผลทำให้มีพื้นที่ได้รับผลกระทบรวม 54 จังหวัด ดังนี้
- ❖ พื้นที่ที่เคยประสบปัญหาอุทกภัย และเข้าสู่ภาวะปกติแล้ว 50 จังหวัด ได้แก่ จังหวัดเชียงราย เลย กำแพงเพชร ตาก เชียงใหม่ ลำปาง ลำพูน นครสวรรค์ พิจิตร สุโขทัย แพร่ เพชรบูรณ์ ขอนแก่น ยโสธร มหาสารคาม นครราชสีมา กาฬสินธุ์ พะเยา สมุทรปราการ ชลบุรี สระแก้ว ระยอง จันทบุรี พังงา ตรัง ชัยภูมิ สระบุรี กาญจนบุรี ปราจีนบุรี หนองบัวลำภู อ่างทอง นนทบุรี เพชรบุรี ประจวบคีรีขันธ์ ระนอง สตูล พิชณุโลก สงขลา ตรัง พัทลุง ชุมพร ร้อยเอ็ด อุบลราชธานี นครปฐม และสุราษฎร์ธานี
 - ❖ พื้นที่ประสบอุทกภัย 4 จังหวัด ได้แก่ สุพรรณบุรี (ภาคใต้ 3 จังหวัด ได้แก่ นครศรีธรรมราช ยะลา และนราธิวาส)



สรุปพื้นที่ประสบอุทกภัย กรมชลประทาน



ข้อมูล ณ วันที่ 17 ธันวาคม 2564

ลำดับที่	ลุ่มน้ำ	จังหวัด	อำเภอ	รายชื่ออำเภอ	จุดประสบภัย	
					น้ำล้นตลิ่ง	น้ำท่วมขัง
1	ท่าจีน	สุพรรณบุรี	4	เมืองสุพรรณบุรี อู่ทอง สองพี่น้อง บางปلام้า		✓
2	ภาคใต้ฝั่งตะวันออกตอนบน	นครศรีธรรมราช	1	ชะอวด		✓
3	ภาคใต้ฝั่งตะวันออกตอนล่าง	นราธิวาส	1	แว้ง	✓	
4	ภาคใต้ฝั่งตะวันออกตอนล่าง	ยะลา	1	ยะหา	✓	
รวม			7		2	2



กรมชลประทาน

