



สถานการณ์ และการบริหารจัดการน้ำ ฤดูฝน ปี 2567

วันพุธที่ 1 พฤษภาคม 2567

สำนักบริหารจัดการน้ำและอุทกวิทยา กรมชลประทาน





สถานการณ์ฝน และสภาพภูมิอากาศ



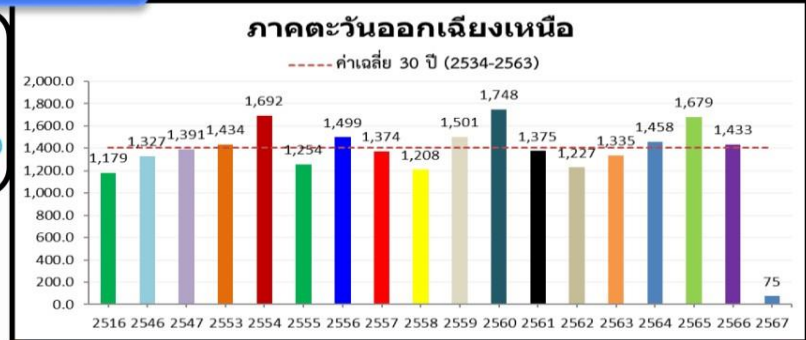
ปริมาณฝนสะสม (1 ม.ค. - 2 เม.ย. 2567)

ฝนสะสมต่ำกว่าค่าปกติ **-37%**

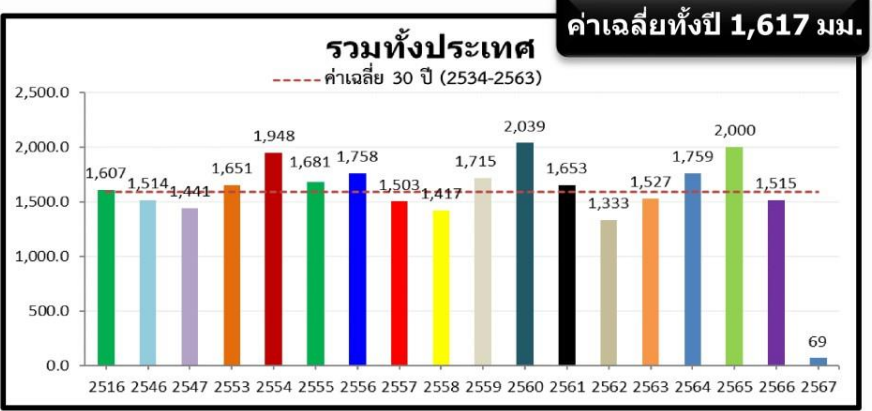
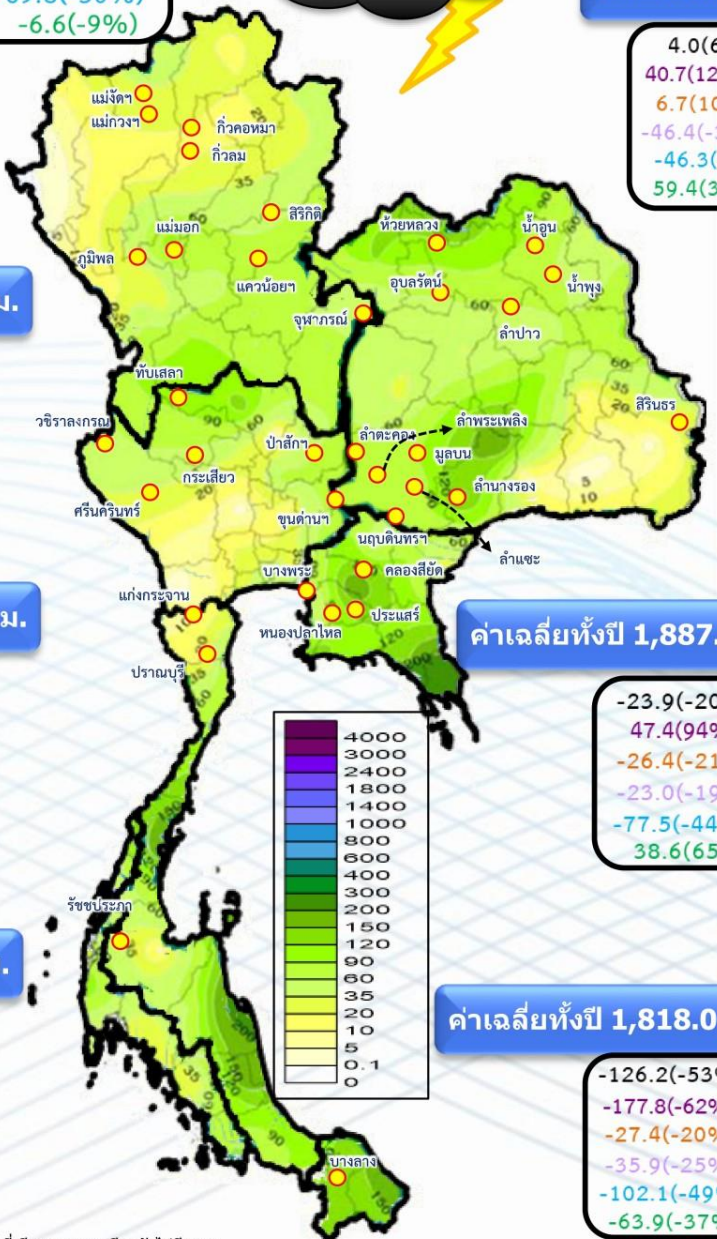
-41.0(-37%)
-13.7(-17%)
-18.8(-22%)
-22.8(-25%)
-69.8(-50%)
-6.6(-9%)

ค่าเฉลี่ยทั้งปี 1,420.8 มม.

4.0(6%)
 40.7(120%)
 6.7(10%)
 -46.4(-38%)
 -46.3(-38%)
 59.4(391%)

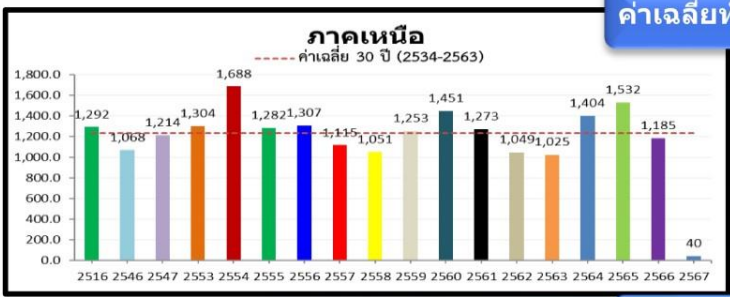


หมายเหตุ
 ตัวเลขสีดำ คือ ปริมาณฝนปี 67 เทียบกับค่าเฉลี่ย 30 ปี (2534-2563) หน่วย มม.
 ตัวเลขสีม่วง คือ ปริมาณฝนปี 67 เทียบ ปี 66 (ณ วันเดียวกัน) หน่วย มม.
 ตัวเลขสีส้ม คือ ปริมาณฝนปี 67 เทียบ ปี 53 (ณ วันเดียวกัน) หน่วย มม.
 ตัวเลขสีม่วงอ่อน คือ ปริมาณฝนปี 67 เทียบ ปี 47 (ณ วันเดียวกัน) หน่วย มม.
 ตัวเลขสีฟ้า คือ ปริมาณฝนปี 67 เทียบ ปี 46 (ณ วันเดียวกัน) หน่วย มม.
 ตัวเลขสีเขียว คือ ปริมาณฝนปี 67 เทียบ ปี 16 (ณ วันเดียวกัน) หน่วย มม.



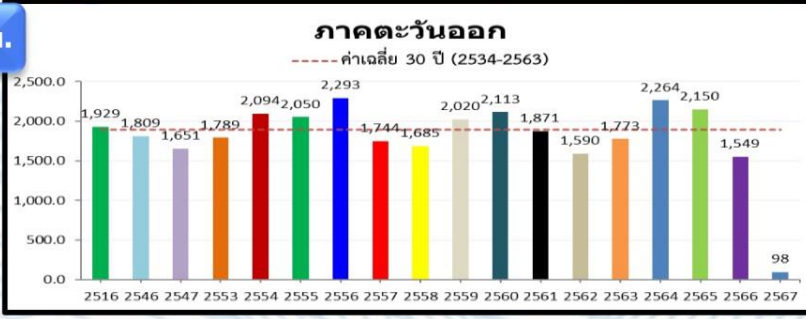
ค่าเฉลี่ยทั้งปี 1,253.8 มม.

-15.7(-28%)
8.5(27%)
-0.2(0%)
5.7(17%)
-47.6(-55%)
-39.8(-50%)



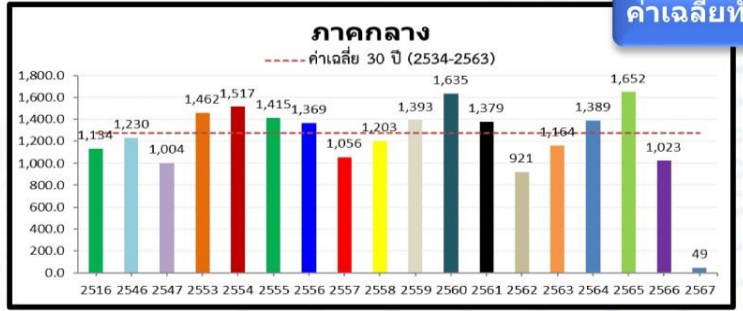
ค่าเฉลี่ยทั้งปี 1,887.1 มม.

-23.9(-20%)
47.4(94%)
-26.4(-21%)
-23.0(-19%)
-77.5(-44%)
38.6(65%)



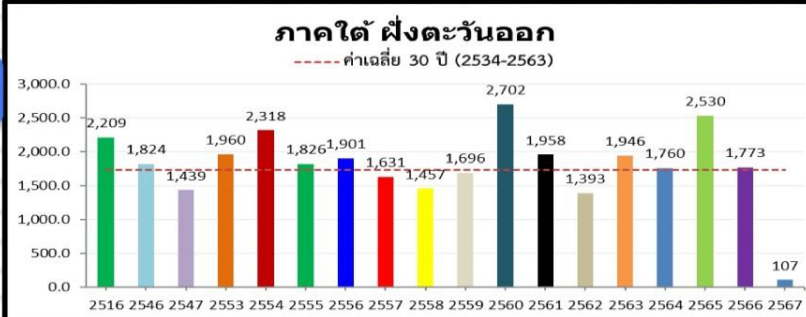
ค่าเฉลี่ยทั้งปี 1,291.7 มม.

-18.4(-27%)
21.5(78%)
-6.6(-12%)
-18.9(-28%)
-94.5(-66%)
-17.4(-26%)



ค่าเฉลี่ยทั้งปี 1,818.0 มม.

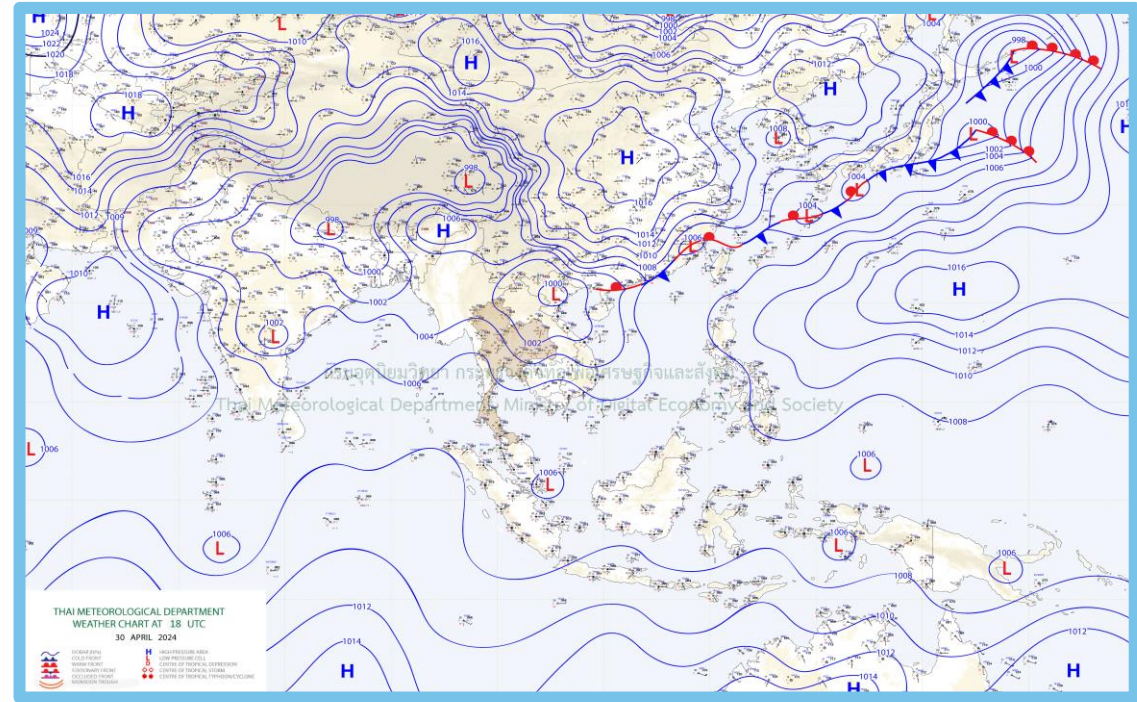
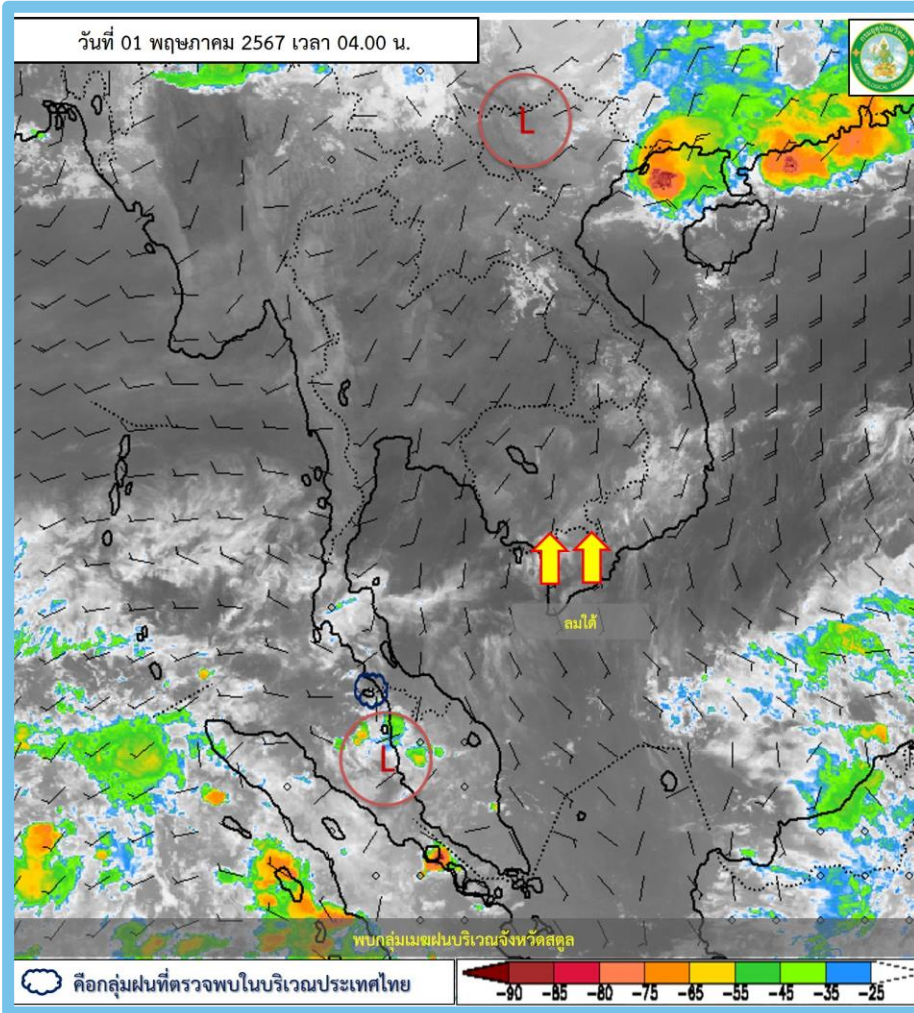
-126.2(-53%)
-177.8(-62%)
-27.4(-20%)
-35.9(-25%)
-102.1(-49%)
-63.9(-37%)



ค่าเฉลี่ยทั้งปี 2,833.5 มม.

-140.0(-73%)
-71.6(-58%)
-123.7(-70%)
-46.3(-47%)
-114.5(-69%)
-57.1(-52%)





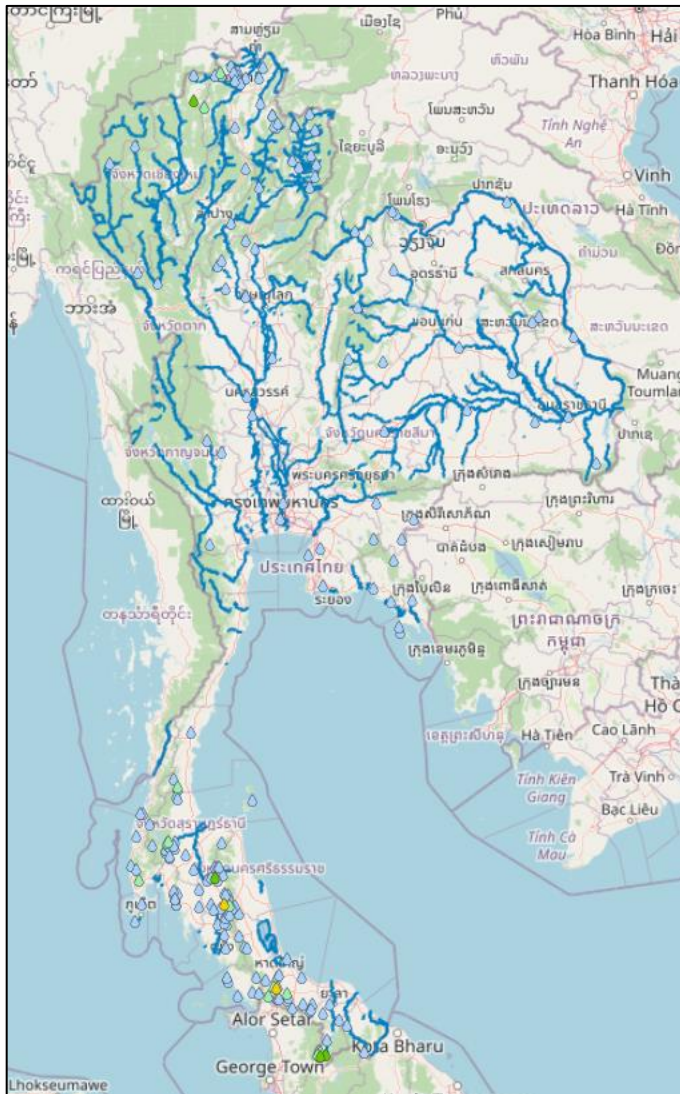
พยากรณ์อากาศ 24 ชั่วโมงข้างหน้า

ความกดอากาศต่ำเนื่องจากความร้อนปกคลุมประเทศไทยตอนบน ลักษณะเช่นนี้ทำให้ประเทศไทยมีอากาศร้อนถึงร้อนจัดโดยทั่วไปกับมีฟ้าหลัวในตอนกลางวัน ในขณะที่มีลมใต้และลมตะวันตกเฉียงใต้พัดปกคลุมภาคตะวันออก ทำให้บริเวณดังกล่าวยังคงมีฝนฟ้าคะนองกับมีลมกระโชกแรงบางแห่ง สำหรับลมตะวันตกเฉียงเหนือพัดปกคลุมทะเลอันดามัน และลมใต้พัดปกคลุมภาคใต้และอ่าวไทย ทำให้ภาคใต้มีฝนฟ้าคะนองบางแห่ง



ปริมาณฝน 24 ชั่วโมงย้อนหลัง

วันที่ 30 เมษายน - 1 พฤษภาคม 2567

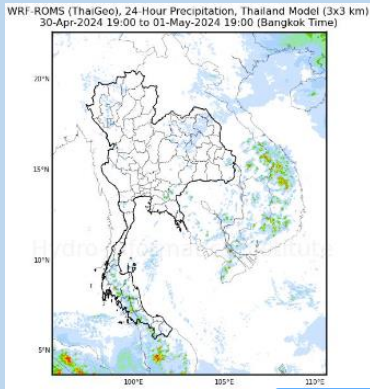


สถานี	ตำบล อำเภอ จังหวัด	เวลา	ฝนสะสม (มม.)
บ้านสองพี่น้อง*	ต.ท่าโพธิ์ อ.สะเดา จ.สงขลา	04:00 น.	47
ร.บ้านพูน	ต.กะปาง อ.ทุ่งสง จ.นครศรีธรรมราช	05:00 น.	41.8
บ้านคอยหล่อ	ต.แม่ทะลบ อ.ไชยปราการ จ.เชียงใหม่	05:00 น.	31.5
อบต.ยะรม	ต.ยะรม อ.เบตง จ.ยะลา	05:00 น.	28
ฉวาง	ต.ไม้เรียง อ.ฉวาง จ.นครศรีธรรมราช	04:00 น.	27.6
บ้านจันทร์ตัน	ต.ยะรม อ.เบตง จ.ยะลา	05:00 น.	25
บ้านพญาทองดี	ต.ศรีถ้อย อ.แม่สรวย จ.เชียงราย	05:00 น.	19
บ้านปลายคลอง	ต.คลองทราย อ.นาทวี จ.สงขลา	05:00 น.	19
สะเดา	ต.ท่าโพธิ์ อ.สะเดา จ.สงขลา	04:00 น.	16.4
คลองเบตง (ชุมชนกุนจนอง)	ต.เบตง อ.เบตง จ.ยะลา	05:00 น.	16

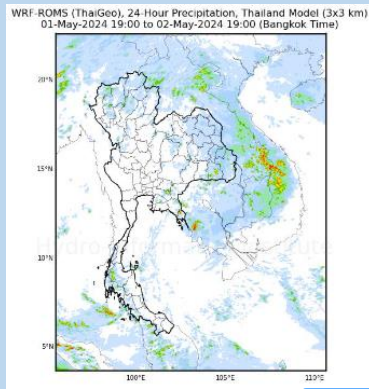
>0-10	>10-20	>20-35	>35-50	>50-70	>70-90	>90
ฝนเล็กน้อย ฝนน้อย	ฝนปานกลาง		ฝนหนัก			ฝนหนักมาก ฝนมาก



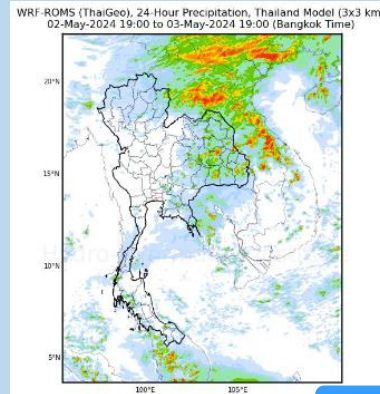
พยากรณ์ฝนสะสมรายวัน จากแบบจำลองสภาพอากาศ WRF-ROMS



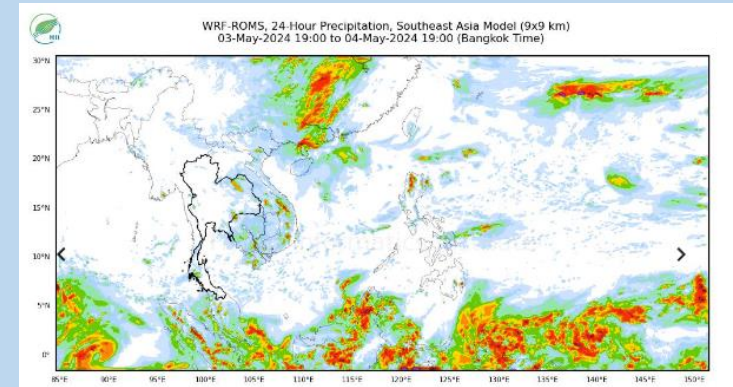
1 พ.ค. 67



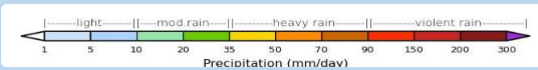
2 พ.ค. 67



3 พ.ค. 67



4 พ.ค. 67

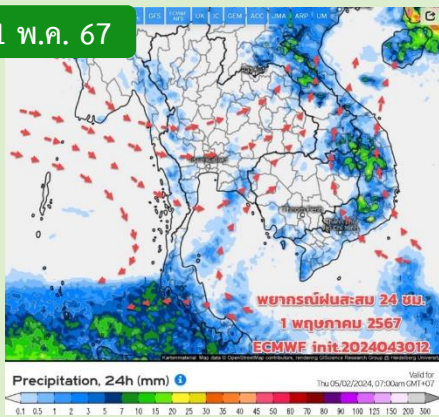


Untitled Section

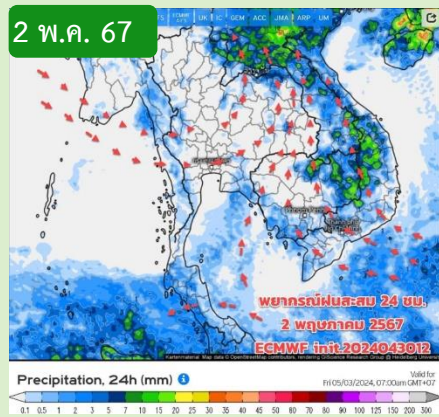
หมายเหตุ : ข้อมูลจากสำนักงานทรัพยากรน้ำแห่งชาติ

พยากรณ์ฝนสะสม จากแบบจำลองบรรยากาศ ECMWF

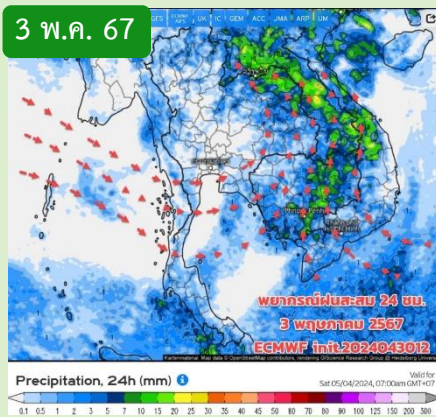
1 พ.ค. 67



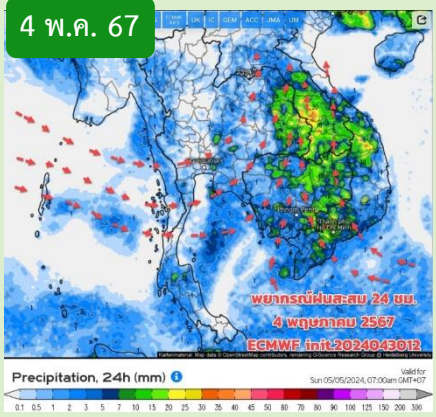
2 พ.ค. 67



3 พ.ค. 67



4 พ.ค. 67



หมายเหตุ : ข้อมูลจากกรมอุตุนิยมวิทยา

คาดหมายอากาศ 7 วันล่วงหน้า

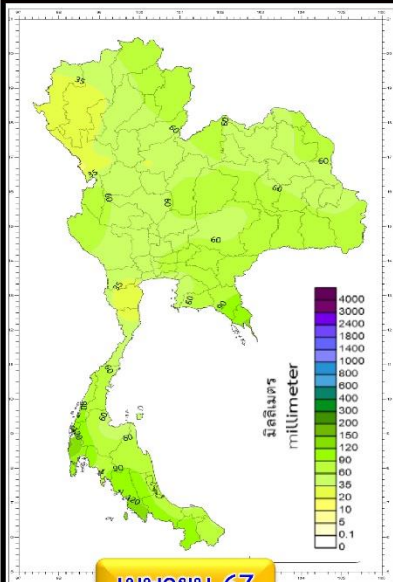
ช่วงวันที่ 1-2 พ.ค. 67 อากาศยังร้อน โอกาสเกิดฝนยังมีน้อย โดยเฉพาะบริเวณภาคใต้ฝั่งอันดามันและภาคใต้ตอนล่าง ต้องระวังรักษาสุขภาพเนื่องจากสภาพอากาศร้อนถึงร้อนจัด

ช่วงวันที่ 3-10 พ.ค. 67 ลมเริ่มเปลี่ยนทิศทาง เป็นลมตะวันตก ตะวันตกเฉียงใต้ ส่วนระดับบนมีคลื่นกระแสลมฝ่ายตะวันตกพัดปกคลุม ส่วนภาคใต้อาจมีฝนฟ้าคะนองด้านรับลมบริเวณฝั่งอันดามัน ต้องติดตามประกาศเตือนภัยจากกรมอุตุนิยมวิทยาอย่างใกล้ชิด

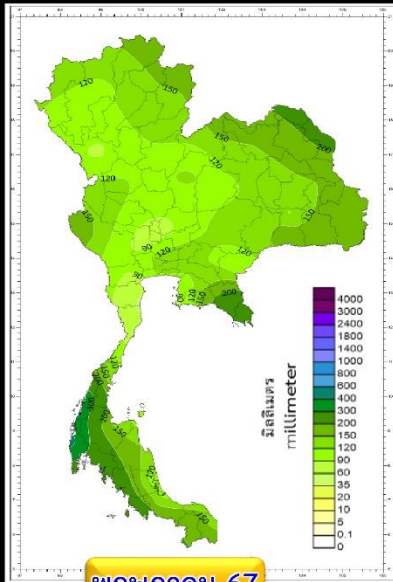
ปริมาณฝนรวม (มม.)

สูง-ต่ำ กว่าค่าปกติ(มม.)

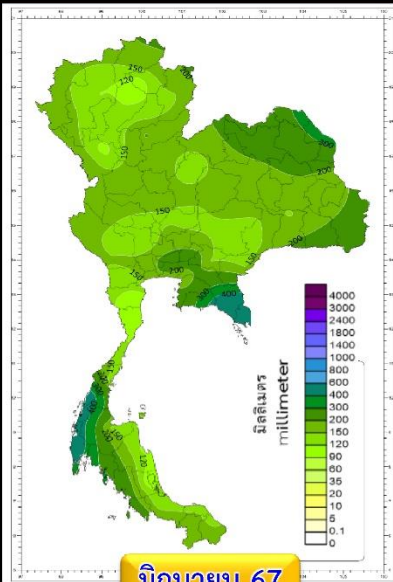
คำอธิบาย



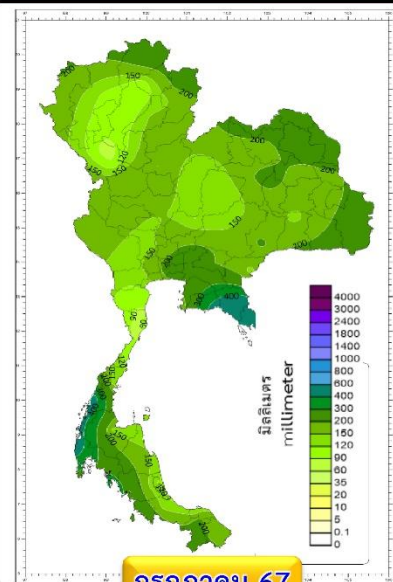
เมษายน 67



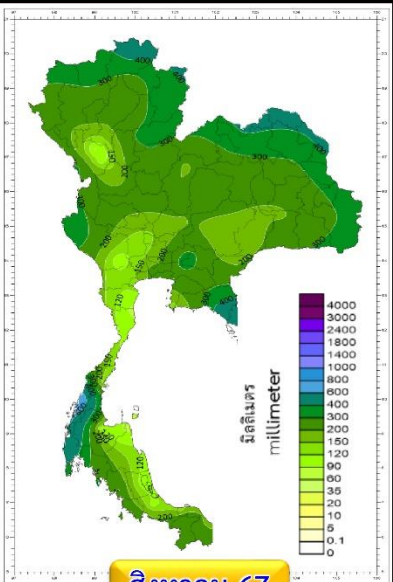
พฤษภาคม 67



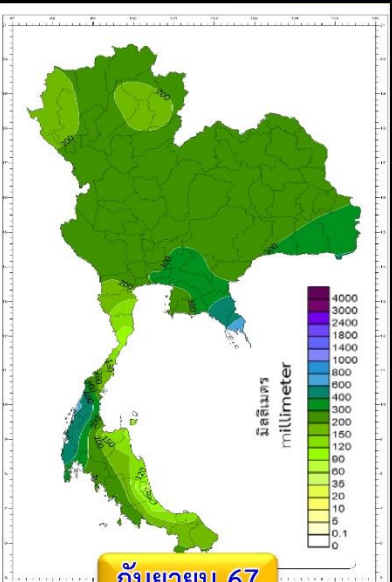
มิถุนายน 67



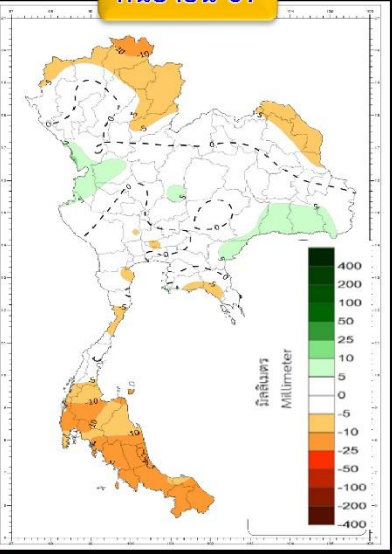
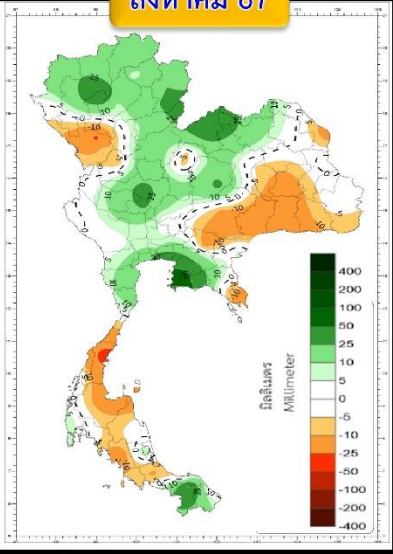
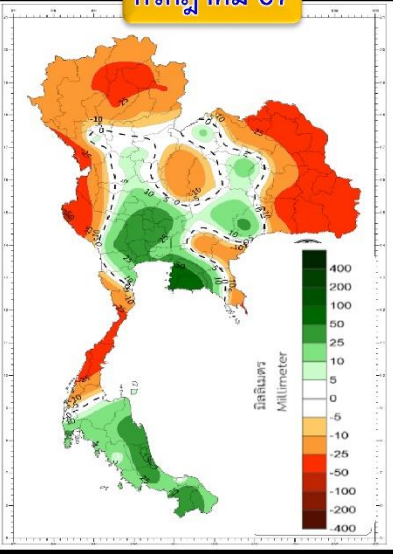
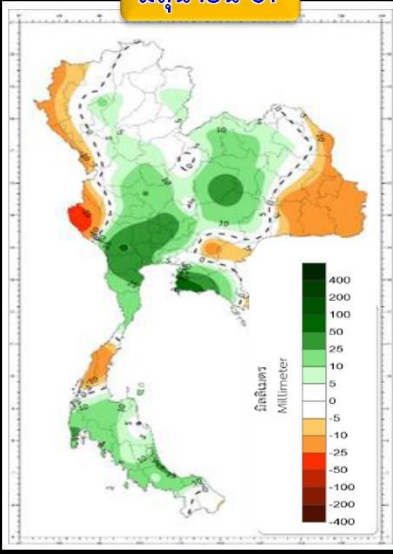
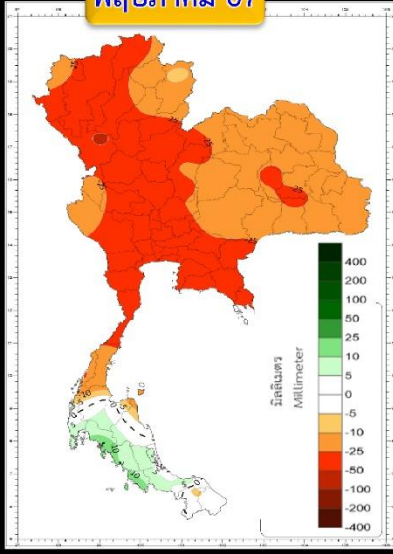
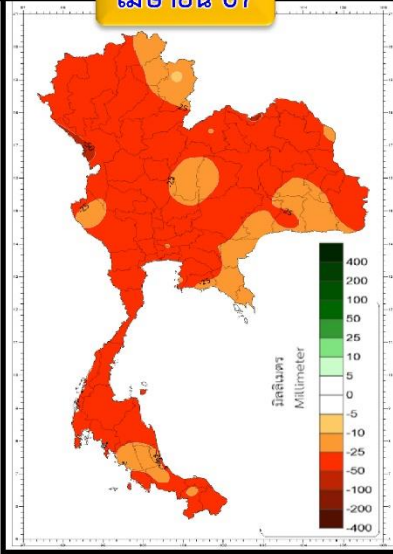
กรกฎาคม 67



สิงหาคม 67



กันยายน 67



พื้นที่ส่วนใหญ่ของประเทศไทย จะมีฝนรวมต่ำกว่าค่าปกติ

พื้นที่ส่วนใหญ่ของประเทศไทย จะมีฝนรวมต่ำกว่าค่าปกติ เว้นแต่ภาคใต้ตอนล่าง จะมีฝนรวมสูงกว่าค่าปกติ

พื้นที่ส่วนใหญ่ของประเทศไทย จะมีฝนรวมใกล้เคียงถึงสูงกว่าค่าปกติ

พื้นที่ส่วนใหญ่ของประเทศไทย จะมีฝนรวมต่ำกว่าค่าปกติ เว้นแต่ภาคกลาง ภาคตะวันออกและภาคใต้ตอนล่างจะมีฝนรวมใกล้เคียงถึงสูงกว่าค่าปกติ

พื้นที่ส่วนใหญ่ของประเทศไทย จะมีฝนรวมใกล้เคียงถึงสูงกว่าค่าปกติ เว้นแต่ภาคตะวันออกเฉียงเหนือและภาคใต้จะมีฝนรวมต่ำกว่าค่าปกติ

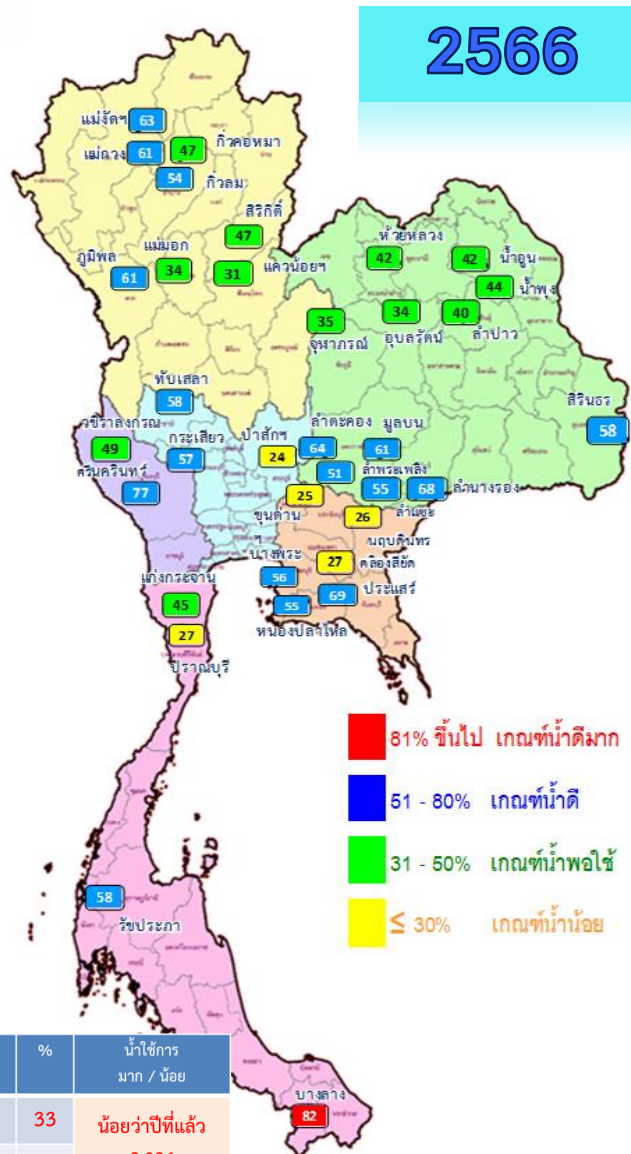
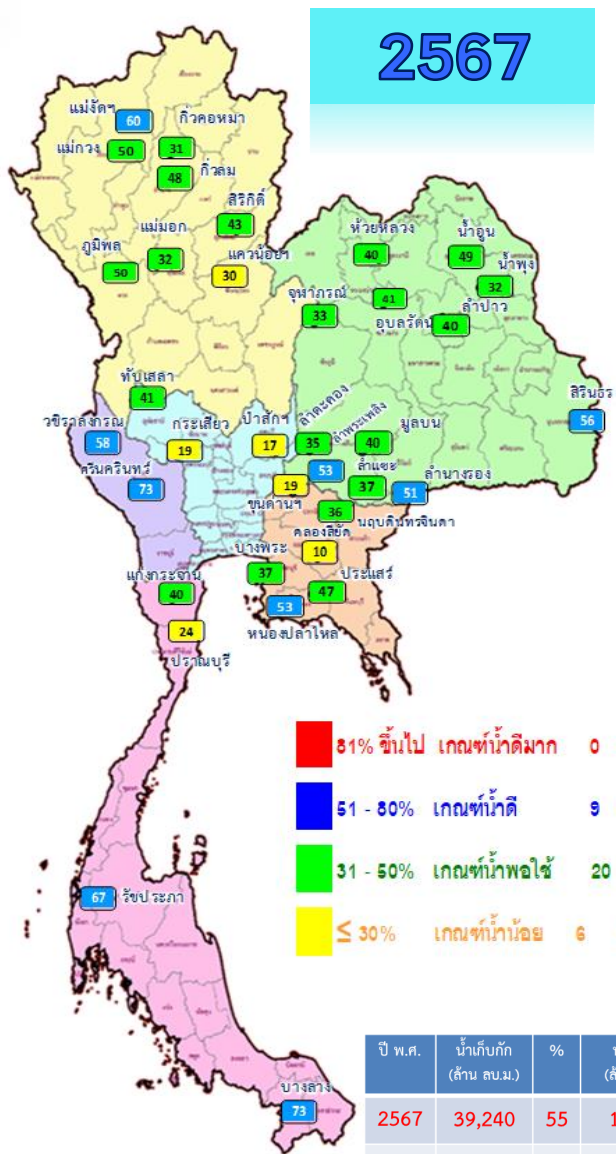
พื้นที่ส่วนใหญ่ของประเทศไทย จะมีฝนรวมใกล้เคียงถึงสูงกว่าค่าปกติภาคใต้จะมีฝนรวมต่ำกว่าค่าปกติ



สถานการณ์น้ำในอ่างเก็บน้ำ และสถานการณ์น้ำท่า



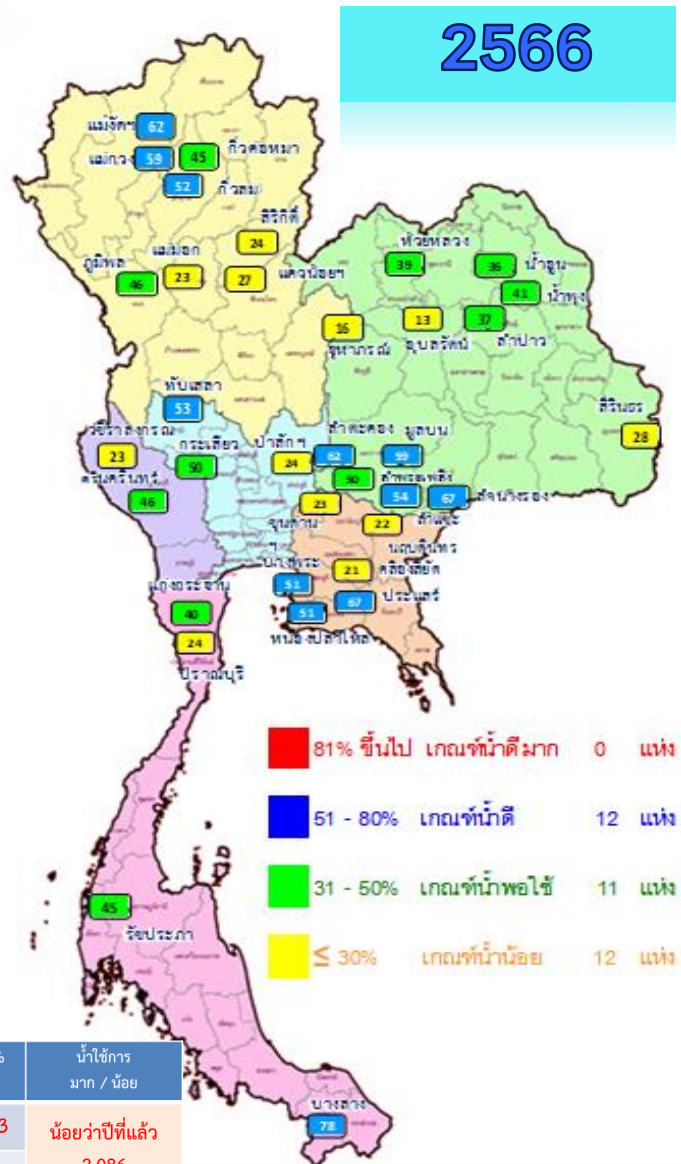
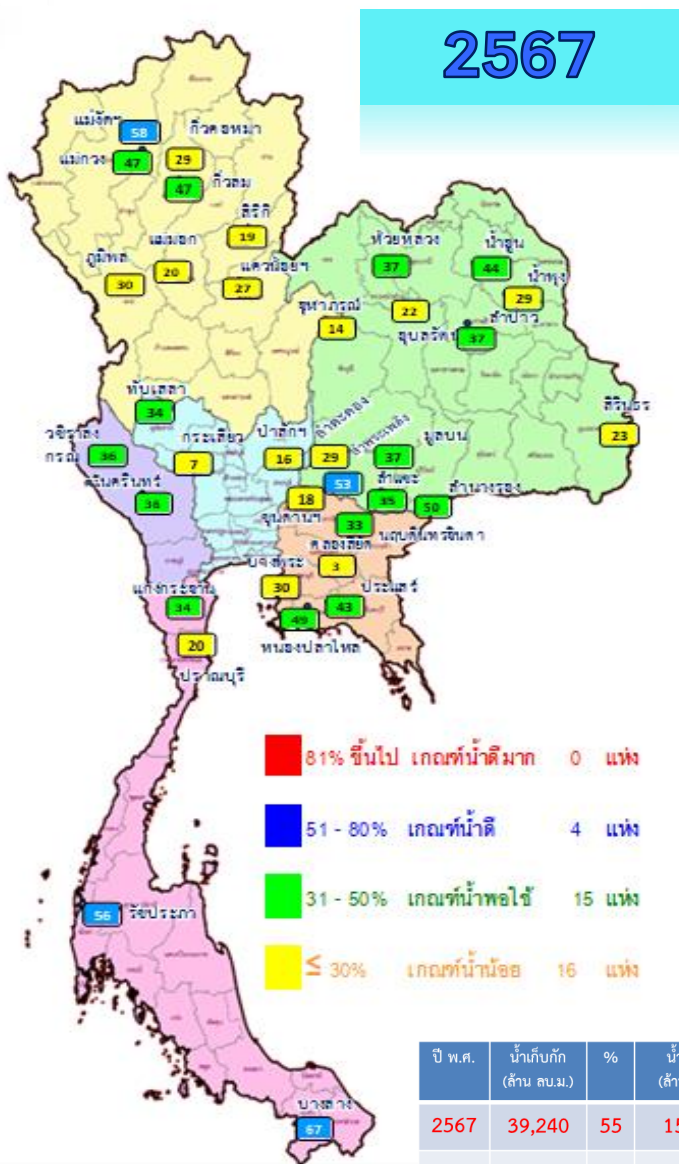
ปริมาณน้ำเก็บกักในอ่างเก็บน้ำขนาดใหญ่ วันที่ 1 พฤษภาคม



ภาค อ่างเก็บน้ำเขื่อน	ความจุ ที่ รนส. (ล้าน ม.³)	ความจุ ที่ รนท. (ล้าน ม.³)	ความจุน้ำ ใช้การ (ล้าน ม.³)	ณ วันที่								ปริมาณน้ำ ไหลลง วันนี้ (ล้าน ม.³)	ปริมาณน้ำ ระบาย วันนี้ (ล้าน ม.³)
				ปี 2566				ปี 2567					
				ปริมาตร (ล้าน ม.³)	% รณท.	ปริมาตร (ล้าน ม.³)	% รณท.	ปริมาตรใช้การ (ล้าน ม.³)	% รณท.	% ใช้การ	% ใช้การ		
ภาคเหนือ													
ภูมิพล*	13,462	13,462	9,662	8,241	61	6,684	50	2,884	21	30	0.00	28.00	
สิริกิติ*	10,508	9,510	6,660	4,478	47	4,126	43	1,276	13	19	3.72	11.07	
แม่จันทมบูรณ์ชล	323	265	253	168	63	158	60	146	55	58	0.00	0.41	
แม่กวางอุดมธารา	295	263	249	160	61	132	50	118	45	47	0.06	0.60	
กิ่วลม	106	106	103	57	54	51	48	48	45	47	0.05	0.32	
กิ่วคอหมา	209	170	164	80	47	53	31	47	28	29	0.00	0.13	
แควน้อยบำรุงแดน	1,080	939	896	289	31	286	30	243	26	27	0.00	2.59	
แม่มอก	110	110	94	37	34	35	32	19	17	20	0.00	0.08	
ภาคตะวันออกเฉียงเหนือ													
ห้วยหลวง	136	136	129	57	42	54	40	47	35	37	0.00	0.11	
น้ำอูน	780	520	475	217	42	253	49	208	40	44	0.00	0.00	
น้ำพุง*	200	165	156	73	44	53	32	45	27	29	0.00	0.60	
จุฬาราม*	181	164	127	57	35	55	33	17	11	14	0.06	0.00	
อุบลรัตน์*	4,640	2,431	1,849	820	34	991	41	410	17	22	0.00	4.01	
ลำปาว	2,450	1,980	1,880	791	40	787	40	687	35	37	0.00	6.18	
ลำตะคอง	445	314	292	203	64	109	35	86	27	29	0.00	0.26	
ลำพระเพลิง	242	155	154	79	51	82	53	81	52	53	0.00	0.17	
มูลบน	350	141	134	85	61	57	40	50	36	37	0.00	0.13	
ลำแชะ	325	275	268	152	55	102	37	95	34	35	0.00	0.12	
ลำนางรอง	197	121	118	82	68	62	51	59	49	50	0.07	0.00	
สิรินธร*	1,966	1,966	1,135	1,145	58	1,094	56	263	13	23	0.00	3.69	
ภาคกลาง													
ป่าสักชลสิทธิ์	960	960	957	232	24	160	17	157	16	16	0.00	3.46	
ทับเสลา	190	160	143	93	58	65	41	48	30	34	0.00	0.10	
กระเสียว	390	299	259	170	57	58	19	18	6	7	0.00	0.05	
ภาคตะวันตก													
ศรีนครินทร์*	18,770	17,745	7,480	13,695	77	12,943	73	2,678	15	36	1.34	18.05	
วชิราลงกรณ์*	11,000	8,860	5,848	4,354	49	5,125	58	2,113	24	36	0.00	17.10	
ภาคตะวันออก													
ขุนด่านปราการชล	225	224	219	55	25	43	19	38	17	18	0.00	0.26	
คลองสีซัด	450	420	390	114	27	43	10	13	3	3	0.00	0.16	
บางพระ	127	117	105	65	56	43	37	31	27	30	0.00	0.37	
หนองปลาไหล	206	164	150	91	55	88	53	74	45	49	0.00	0.83	
ประแสร์	322	295	275	205	69	138	47	118	40	43	0.00	0.96	
นฤปดินทรจินดา	338	295	281	76	26	108	36	93	32	33	0.00	0.80	
ภาคใต้													
แก่งกระจาน	900	710	645	320	45	283	40	218	31	34	0.38	1.56	
ปราณบุรี	490	391	373	105	27	94	24	76	19	20	0.00	0.29	
รัชชประภา*	6,144	5,639	4,287	3,290	58	3,758	67	2,406	43	56	2.04	9.95	
บางฉาง*	1,590	1,454	1,178	1,191	82	1,068	73	791	54	67	1.15	6.10	
รวมทั้งประเทศ	77,891	70,926	47,388	41,324	58	39,240	55	15,701	22	33	8.87	118.49	

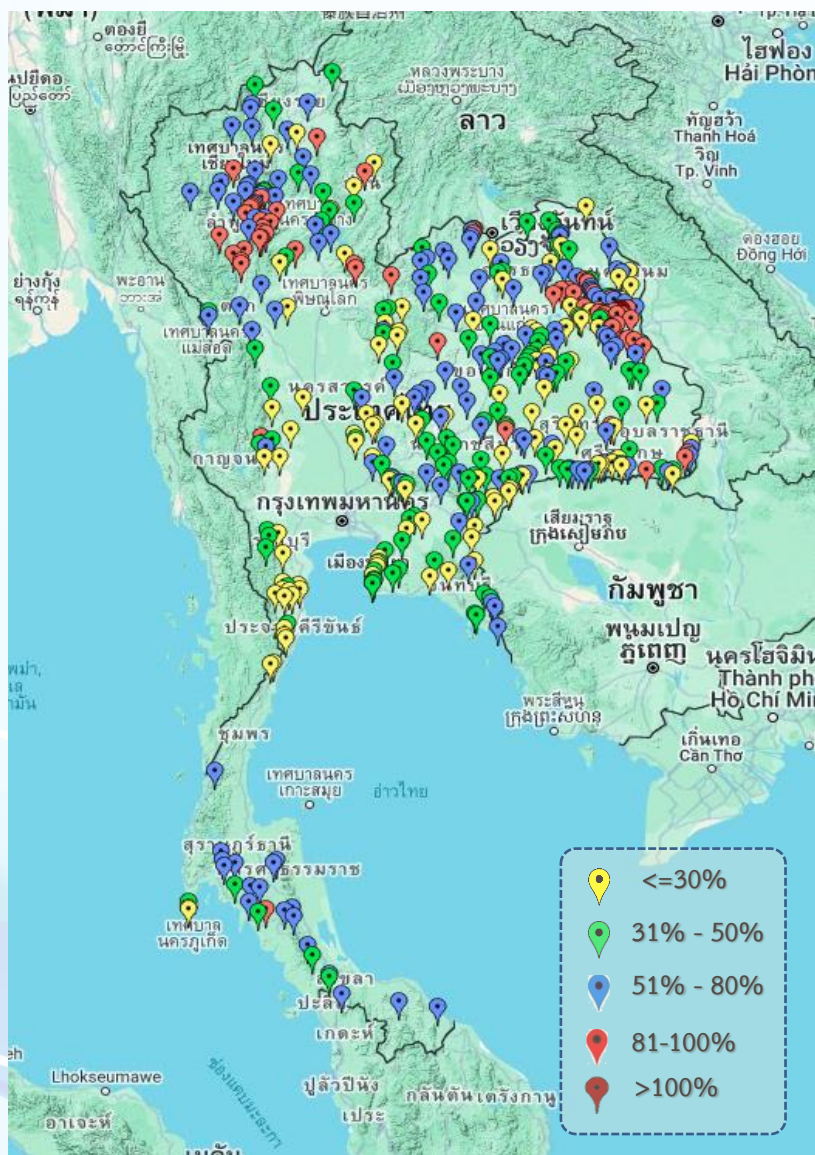


ปริมาณน้ำใช้การในอ่างเก็บน้ำขนาดใหญ่ วันที่ 1 พฤษภาคม



ภาค	ความจุที่ รนส. (ล้าน ม.)	ความจุที่ รนท. (ล้าน ม.)	ความจุน้ำใช้การ (ล้าน ม.)	ณ วันที่						ปริมาณน้ำไหลลงวันนี้ (ล้าน ม.)	ปริมาณน้ำระบายวันนี้ (ล้าน ม.)
				ปี 2566		ปี 2567					
				ปริมาตร (ล้าน ม.)	% รนท.	ปริมาตร (ล้าน ม.)	% รนท.	ปริมาตรใช้การ (ล้าน ม.)	% ใช้การ		
ภาคเหนือ											
ภูมิพล*	13,462	13,462	9,662	8,241	61	6,684	50	2,884	30	0.00	28.00
สิริกิติ์*	10,508	9,510	6,660	4,478	47	4,126	43	1,276	19	3.72	11.07
แม่จันทมบูรณ์ชล	323	265	253	168	63	158	60	146	58	0.00	0.41
แม่จางอุตรธารา	295	263	249	160	61	132	50	118	47	0.06	0.60
กิ่วลม	106	106	103	57	54	51	48	48	47	0.05	0.32
กิ่วคอหมา	209	170	164	80	47	53	31	47	29	0.00	0.13
แควน้อยบำรุงแดน	1,080	939	896	289	31	286	30	243	27	0.00	2.59
แม่มอก	110	110	94	37	34	35	32	19	20	0.00	0.08
ภาคตะวันออกเฉียงเหนือ											
ห้วยหลวง	136	136	129	57	42	54	40	47	37	0.00	0.11
น้ำอูน	780	520	475	217	42	253	49	208	44	0.00	0.00
น้ำพุง*	200	165	156	73	44	53	32	45	29	0.00	0.60
จุฬารัตน์*	181	164	127	57	35	55	33	17	14	0.06	0.00
อุบลรัตน์*	4,640	2,431	1,849	820	34	991	41	410	22	0.00	4.01
ลำปาว	2,450	1,980	1,880	791	40	787	40	687	37	0.00	6.18
ลำตะคอง	445	314	292	203	64	109	35	86	29	0.00	0.26
ลำพระเพลิง	242	155	154	79	51	82	53	81	53	0.00	0.17
มูลบน	350	141	134	85	61	57	40	50	37	0.00	0.13
ลำแชะ	325	275	268	152	55	102	37	95	35	0.00	0.12
ลำน้ำกรอง	197	121	118	82	68	62	51	59	50	0.07	0.00
สิรินธร*	1,966	1,966	1,135	1,145	58	1,094	56	263	23	0.00	3.69
ภาคกลาง											
ป่าสักชลสิทธิ์	960	960	957	232	24	160	17	157	16	0.00	3.46
ทับเสลา	190	160	143	93	58	65	41	48	34	0.00	0.10
กระเสียว	390	299	259	170	57	58	19	18	7	0.00	0.05
ภาคตะวันออก											
ศรีนครินทร์*	18,770	17,745	7,480	13,695	77	12,943	73	2,678	36	1.34	18.05
วชิราลงกรณ์*	11,000	8,860	5,848	4,354	49	5,125	58	2,113	36	0.00	17.10
ภาคตะวันออก											
ขุนด่านปราการชล	225	224	219	55	25	43	19	38	18	0.00	0.26
คลองสิียด	450	420	390	114	27	43	10	13	3	0.00	0.16
บางพระ	127	117	105	65	56	43	37	31	30	0.00	0.37
หนองปลาไหล	206	164	150	91	55	88	53	74	49	0.00	0.83
ประแสร์	322	295	275	205	69	138	47	118	43	0.00	0.96
นฤปดินทรจินดา	338	295	281	76	26	108	36	93	33	0.00	0.80
ภาคใต้											
แก่งกระจาน	900	710	645	320	45	283	40	218	34	0.38	1.56
ปราณบุรี	490	391	373	105	27	94	24	76	20	0.00	0.29
รัชชประภา*	6,144	5,639	4,287	3,290	58	3,758	67	2,406	56	2.04	9.95
บางลา*	1,590	1,454	1,178	1,191	82	1,068	73	791	67	1.15	6.10
รวมทั้งประเทศ	80,106	70,926	47,388	41,324	58	39,240	55	15,701	33	8.87	118.49

สถานการณ์น้ำในอ่างเก็บน้ำขนาดกลาง วันที่ 1 พฤษภาคม 2567



ภาค	ปริมาณน้ำอ่างเก็บน้ำขนาดกลาง จำนวน 435 แห่ง								
	จำนวนอ่าง	ความจุ	น้ำใช้การ	ปริมาณน้ำปี 2566	% รนก.	ปริมาณน้ำปี 2567	% รนก.	ใช้การปี 2567	% ใช้การ
เหนือ	80	1,083	992	571	53	592	55	502	51
ตะวันออกเฉียงเหนือ	226	2,061	1,892	1,007	49	1,048	51	883	47
กลาง	27	419	393	153	37	137	33	113	29
ตะวันตก	8	164	152	99	60	57	35	46	30
ตะวันออก	52	1,006	949	462	46	357	35	300	32
ใต้	42	679	626	393	58	334	49	281	45
รวม	435	5,411	5,004	2,685	50	2,525	47	2,124	42

สรุปอ่างขนาดกลางที่มีปริมาตรในช่วง <=30%, >30 - 50% ,>50-80%, > 80-100% และ >100%

ภาค	<=30%	>30-50%	>50-80%	>80-100%	>100%
เหนือ	8	15	33	24	0
ตอน.	47	58	81	38	2
ตะวันออก	18	25	9	0	0
กลาง	15	7	4	1	0
ตะวันตก	3	4	1	0	0
ใต้	16	7	18	1	0
รวม	107	116	146	64	2

รวมทั้งหมด 435 แห่ง



ปริมาณน้ำในอ่างเก็บน้ำขนาดใหญ่และขนาดกลาง วันที่ 1 พฤษภาคม 2567

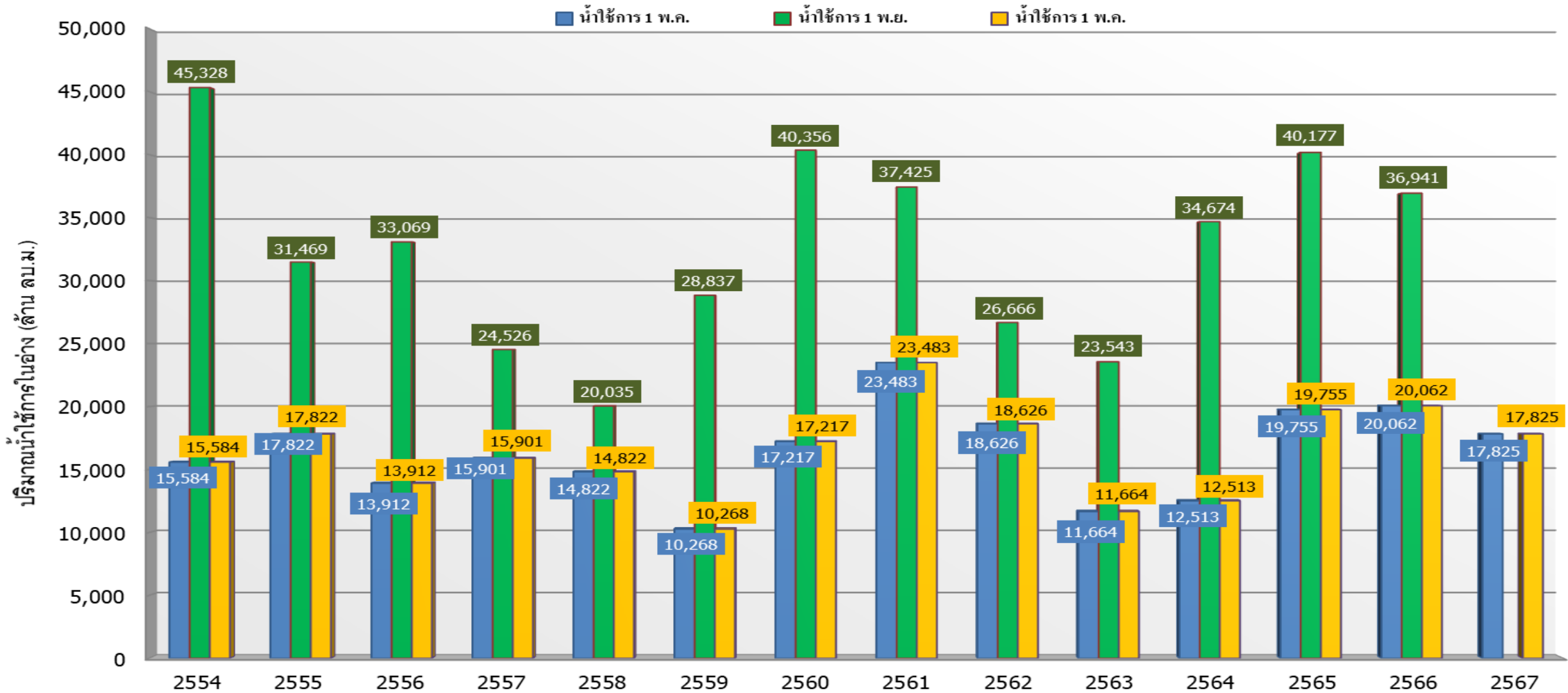


ภาค	ขนาดใหญ่				ขนาดกลาง				รวมอ่างขนาดใหญ่และกลาง						รับน้ำได้อีก	เปรียบเทียบปี 66 กับ 67		
	จำนวน	ความจุ	ปี 2567	% ความจุ อ่างฯ	จำนวน	ความจุ	ปี 2567	% ความจุ อ่างฯ	จำนวน	ความจุ	ปี2566		ปี2567			ปริมาณ	ปริมาณ	%
											ปริมาณ	%	ปริมาณ	%				
เหนือ	8	24,825	11,525	46	80	1,083	592	55	88	25,908	14,080	54	12,117	47	13,791	-1,963	-14	
ตอน.	12	8,368	3,700	44	226	2,061	1,048	51	238	10,429	4,767	46	4,748	46	5,681	-19	0	
กลาง	3	1,419	283	20	27	419	137	33	30	1,838	647	35	420	23	1,417	-227	-35	
ตะวันตก	2	26,605	18,068	68	8	164	57	35	10	26,769	18,148	68	18,125	68	8,644	-23	0	
ตะวันออก	6	1,515	462	30	52	1,006	357	36	58	2,520	1,068	42	819	32	1,702	-249	-23	
ใต้	4	8,194	5,202	63	42	679	334	49	46	8,874	5,300	60	5,536	62	3,337	236	4	
รวม	35	70,926	<u>39,240</u>	55	435	5,411	<u>2,525</u>	47	470	76,337	44,009	58	<u>41,765</u>	55	34,572	-2,244	-5	
ปริมาณน้ำใช้การ	47,389	<u>15,701</u>	33	5,004	<u>2,124</u>	42	52,393	<u>20,066</u>	38	<u>17,825</u>	34							

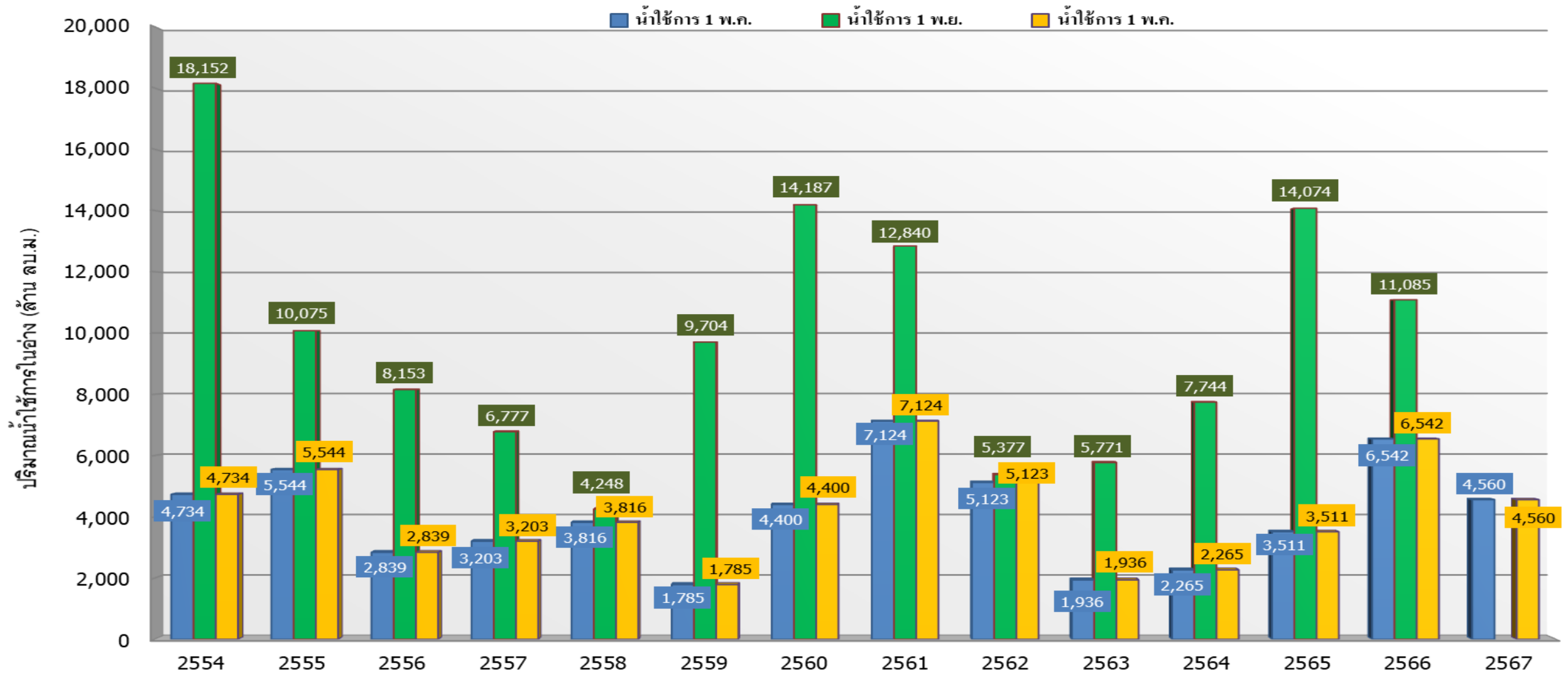
สามารถรับน้ำได้อีก **34,572** ล้าน ลบ.ม. (45%)

%น้ำใช้การ=(ปริมาณน้ำใช้การ/ความจุอ่างน้ำใช้การ)*100

กราฟเปรียบเทียบปริมาณน้ำใช้การในอ่างเก็บน้ำขนาดใหญ่และขนาดกลาง ตั้งแต่ปี 2554 ถึง ปี 2567



	2554	2555	2556	2557	2558	2559	2560	2561	2562	2563	2564	2565	2566	2567
■ น้ำใช้การ 1 พ.ค.	15,584	17,822	13,912	15,901	14,822	10,268	17,217	23,483	18,626	11,664	12,513	19,755	20,062	17,825
■ น้ำใช้การ 1 พ.ย.	45,328	31,469	33,069	24,526	20,035	28,837	40,356	37,425	26,666	23,543	34,674	40,177	36,941	
■ น้ำใช้การ 1 พ.ค.	15,584	17,822	13,912	15,901	14,822	10,268	17,217	23,483	18,626	11,664	12,513	19,755	20,062	17,825



	2554	2555	2556	2557	2558	2559	2560	2561	2562	2563	2564	2565	2566	2567
■ น้ำใช้การ 1 พ.ค.	4,734	5,544	2,839	3,203	3,816	1,785	4,400	7,124	5,123	1,936	2,265	3,511	6,542	4,560
■ น้ำใช้การ 1 พ.ย.	18,152	10,075	8,153	6,777	4,248	9,704	14,187	12,840	5,377	5,771	7,744	14,074	11,085	
■ น้ำใช้การ 1 พ.ค.	4,734	5,544	2,839	3,203	3,816	1,785	4,400	7,124	5,123	1,936	2,265	3,511	6,542	4,560

ปริมาณน้ำใช้การ อ่างเก็บน้ำขนาดใหญ่และขนาดกลาง

1 พ.ค. 67

ภาคเหนือ

อ่างใหญ่ 8 แห่ง
อ่างกลาง 80 แห่ง

ปี 2567	ปี 2566
5,282	7,244
ล้าน ลบ.ม.	
น้อยกว่า -1,963 ล้าน ลบ.ม.	
รับน้ำได้อีก 13,791 ล้าน ลบ.ม.	

ภาคตะวันออกเฉียงเหนือ

อ่างใหญ่ 12 แห่ง
อ่างกลาง 226 แห่ง

ปี 2567	ปี 2566
2,931	2,943
ล้าน ลบ.ม.	
น้อยกว่า -12 ล้าน ลบ.ม.	
รับน้ำได้อีก 5,681 ล้าน ลบ.ม.	

ภาคตะวันตก

อ่างใหญ่ 2 แห่ง
อ่างกลาง 8 แห่ง

ปี 2567	ปี 2566
4,837	4,860
ล้าน ลบ.ม.	
น้อยกว่า -23 ล้าน ลบ.ม.	
รับน้ำได้อีก 8,644 ล้าน ลบ.ม.	

ภาคกลาง

อ่างใหญ่ 3 แห่ง
อ่างกลาง 27 แห่ง

ปี 2567	ปี 2566
336	561
ล้าน ลบ.ม.	
น้อยกว่า -226 ล้าน ลบ.ม.	
รับน้ำได้อีก 1,417 ล้าน ลบ.ม.	

ภาคใต้

อ่างใหญ่ 4 แห่ง
อ่างกลาง 42 แห่ง

ปี 2567	ปี 2566
3,772	3,536
ล้าน ลบ.ม.	
มากกว่า 237 ล้าน ลบ.ม.	
รับน้ำได้อีก 3,337 ล้าน ลบ.ม.	

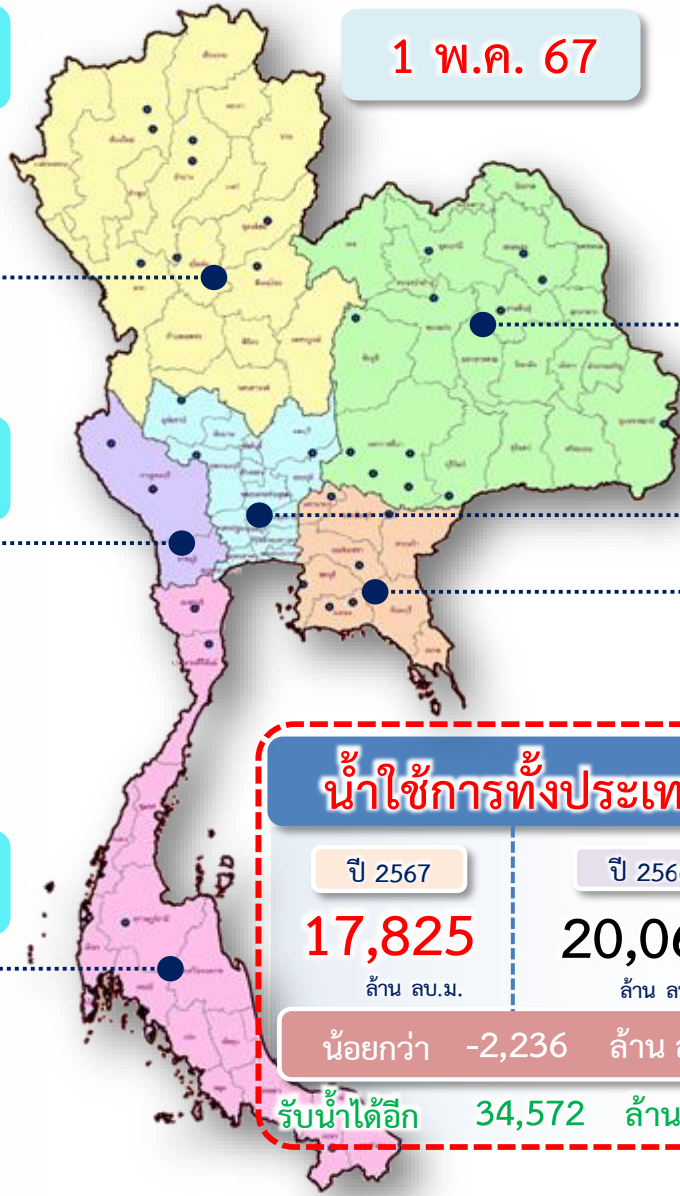
น้ำใช้การทั่วประเทศ

ปี 2567	ปี 2566
17,825	20,061
ล้าน ลบ.ม.	
น้อยกว่า -2,236 ล้าน ลบ.ม.	
รับน้ำได้อีก 34,572 ล้าน ลบ.ม.	

ภาคตะวันออก

อ่างใหญ่ 6 แห่ง
อ่างกลาง 52 แห่ง

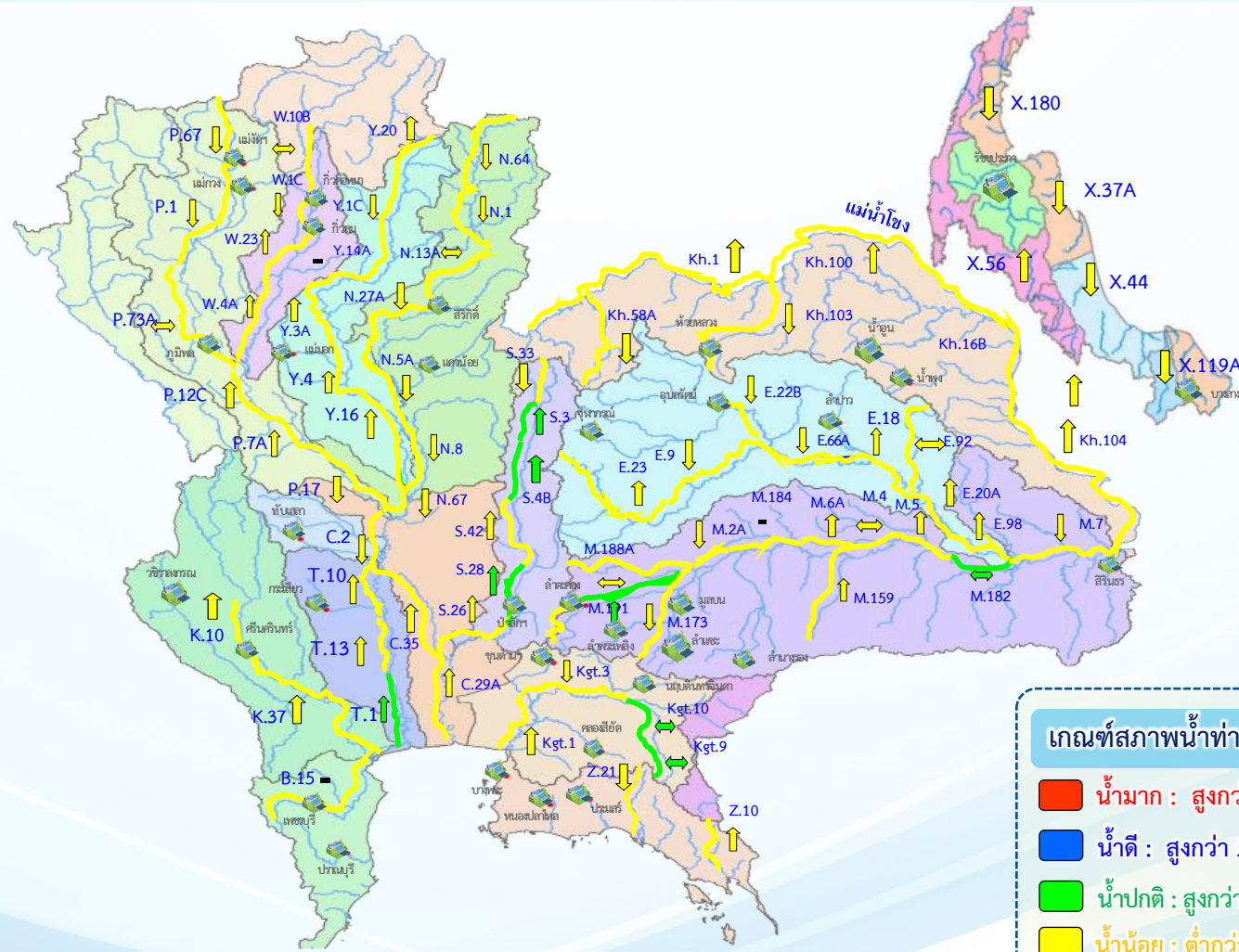
ปี 2567	ปี 2566
668	917
ล้าน ลบ.ม.	
น้อยกว่า -249 ล้าน ลบ.ม.	
รับน้ำได้อีก 1,702 ล้าน ลบ.ม.	





แนวโน้มนสถานการณ์น้ำท่าในลำน้ำสายหลัก

วันที่ 1 พฤษภาคม 2567



แนวโน้ม

- ↑ แนวโน้มเพิ่มขึ้น
- ↓ แนวโน้มลดลง
- ↔ แนวโน้มทรงตัว

เกณฑ์สภาพน้ำท่า

- น้ำมาก : สูงกว่า 81% ค่าความจุลำนํ้า
- น้ำดี : สูงกว่า 50.1 – 80 % ของความจุลำนํ้า
- น้ำปกติ : สูงกว่า 30.1%-50% ของความจุลำนํ้า
- น้ำน้อย : ต่ำกว่า 30% ของความจุลำนํ้า

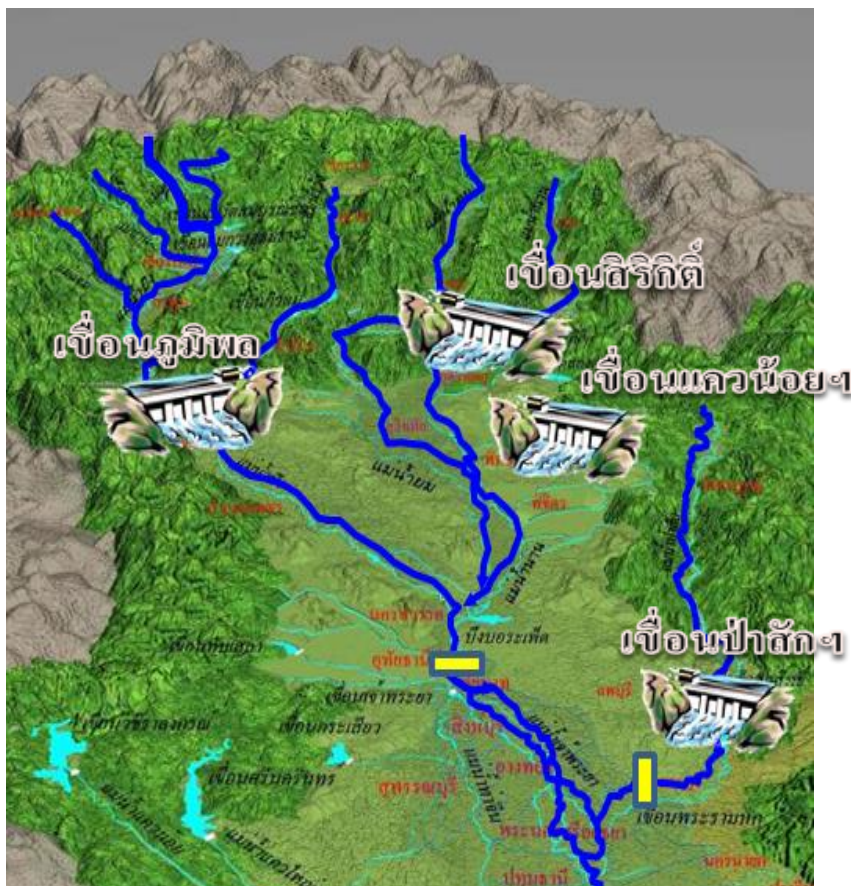
จำนวน
- สถานี
5 สถานี
6 สถานี
71 สถานี

จำนวนสถานีวัดน้ำท่าที่ใช้ติดตาม 82 สถานี



สถานการณ์น้ำ ลุ่มน้ำเจ้าพระยา

ปริมาณน้ำ 4 เขื่อนหลักลุ่มน้ำเจ้าพระยา



รวม 4 เขื่อน	ปริมาณน้ำทั้งหมด (ล้าน ลบ.ม.)	น้ำใช้การ (ล้าน ลบ.ม.)	รับน้ำได้อีก (ล้าน ลบ.ม.)
1 พ.ค. 67	11,256 (45%)	4,560 (25%)	13,615
1 พ.ค. 66	13,238 (53%)	6,542 (36%)	11,633

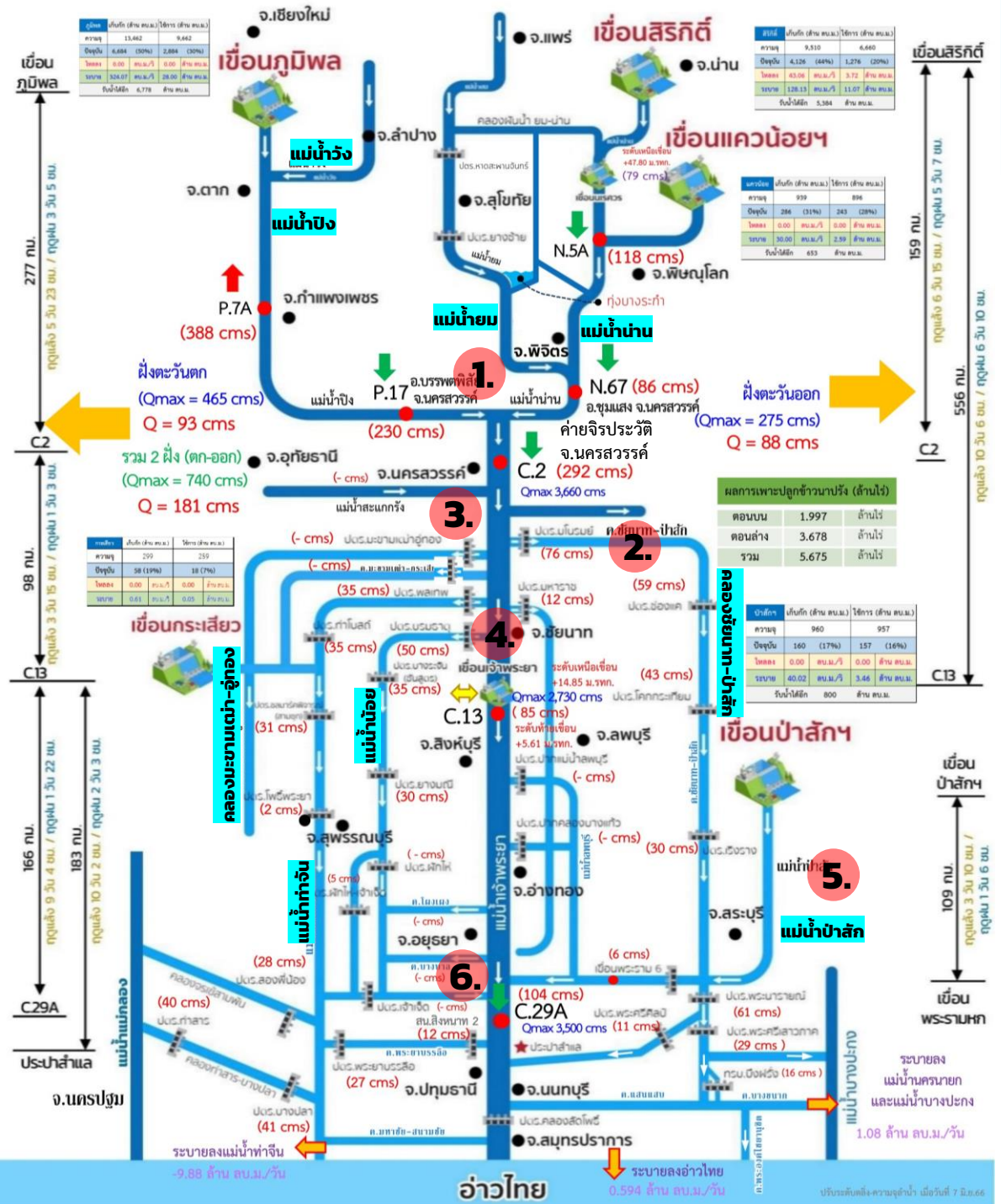
ไหลลงรวมวันนี้ 3.72 ล้าน ลบ.ม. ระบายรวมวันนี้ 45.12 ล้าน ลบ.ม.





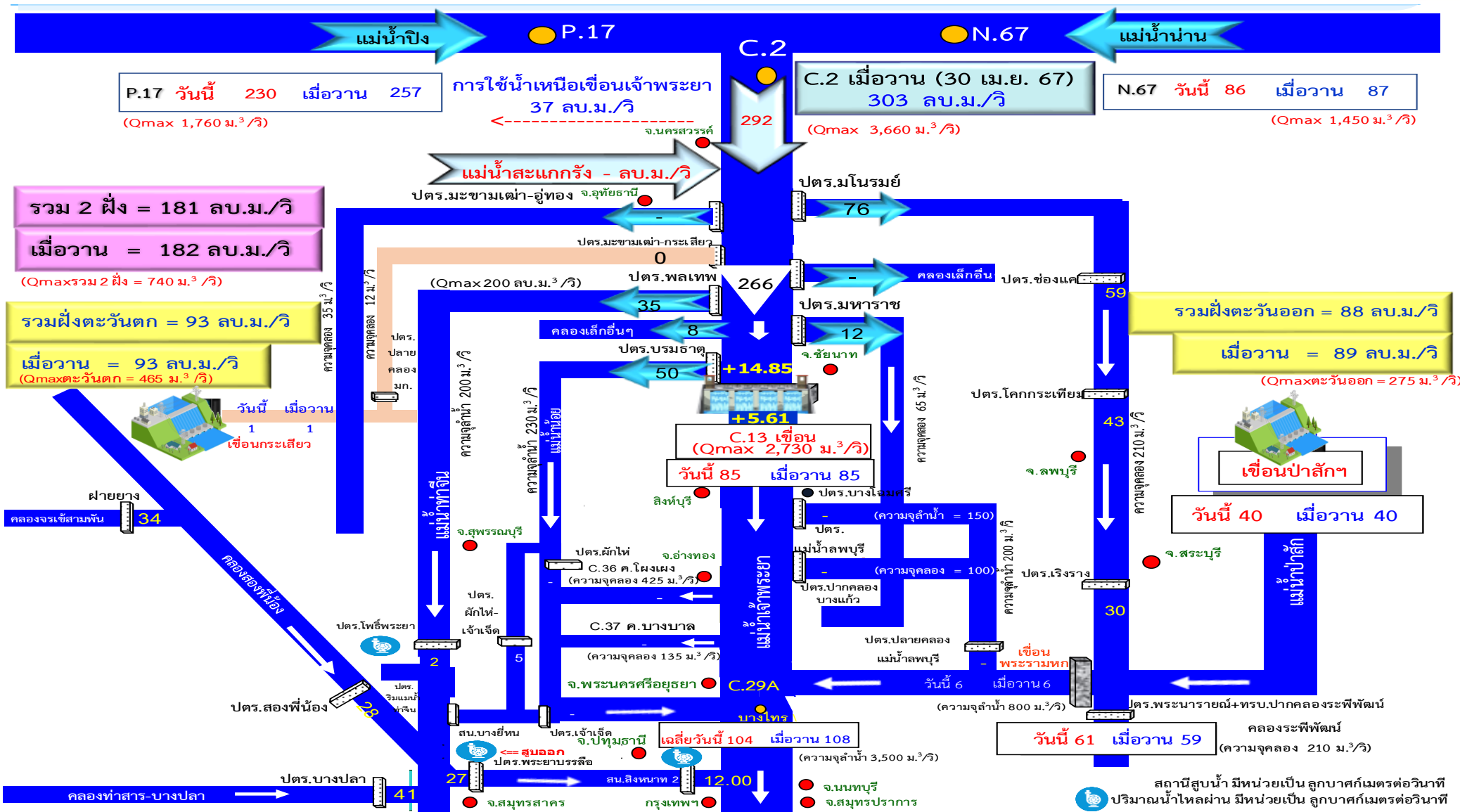
การบริหารจัดการน้ำลุ่มน้ำเจ้าพระยา

วันที่ 1 พฤษภาคม 2567



1. ปริมาณน้ำจากพื้นที่ตอนบนที่ระบายจากเขื่อนภูมิพล สิริกิติ์ และแควน้อยฯ ไหลมารวมกันที่ต้นแม่น้ำเจ้าพระยา บริเวณสถานีวัดน้ำ C.2 ค่ายจิสประวัติ จ.นครสวรรค์ ปัจจุบัน 292 ลบ.ม./วัน
กรมชลประทาน บริหารจัดการน้ำเข้าระบบชลประทานฝั่งตะวันออกและฝั่งตะวันตก รวมรับน้ำ 181 ลบ.ม./วัน แยกดังนี้
2. พื้นที่ฝั่งตะวันออก รับน้ำเข้าคลอง ประกอบด้วยคลองชัยนาท-ป่าสัก (ผ่าน ปตร.มโนรมย์) คลองชัยนาท-อยุธยา (ผ่าน ปตร.มหาราช) และคลองเล็กอื่น ๆ รวม 88 ลบ.ม./วัน
3. พื้นที่ฝั่งตะวันตก รับน้ำเข้าคลอง ประกอบด้วย คลองมะขามเต่า-อุทอง แม่น้ำท่าจีน (ผ่าน ปตร.พลเทพ) แม่น้ำน้อย (ผ่าน ปตร.บรมธาตุ) และคลองเล็กอื่นๆ รวม 93 ลบ.ม./วัน
4. ปริมาณน้ำไหลผ่านเขื่อนเจ้าพระยา วันที่ 85 ลบ.ม./วัน ระดับเหนือเขื่อน +14.85 ม.รทก.
5. นอกจากนี้ เขื่อนป่าสักฯ ระบายน้ำลงสู่แม่น้ำป่าสัก 40 ลบ.ม./วัน ไหลผ่านเขื่อนพระรามหก 6 ลบ.ม./วัน ก่อนไหลมาบรรจบที่แม่น้ำเจ้าพระยา บริเวณสถานี C.29A อ.บางไทร จ.พระนครศรีอยุธยา 104 ลบ.ม./วัน
6. ทั้งนี้ การเปิดระบายของเขื่อนเจ้าพระยาและเขื่อนพระรามหกจะพิจารณาผลการคาดการณ์ระดับน้ำทะเลขึ้น-ลงของกรมอุทกศาสตร์อย่างต่อเนื่อง นอกจากนี้ ได้พิจารณาปริมาณน้ำจากคลองพระยาบรรลือ (สน.สิงหนาท 2) และคลองพระพิมล (สน.บางบัวทอง) มาสนับสนุนในแม่น้ำเจ้าพระยาตามความเหมาะสม

การบริหารจัดการน้ำลุ่มน้ำเจ้าพระยาตอนล่าง

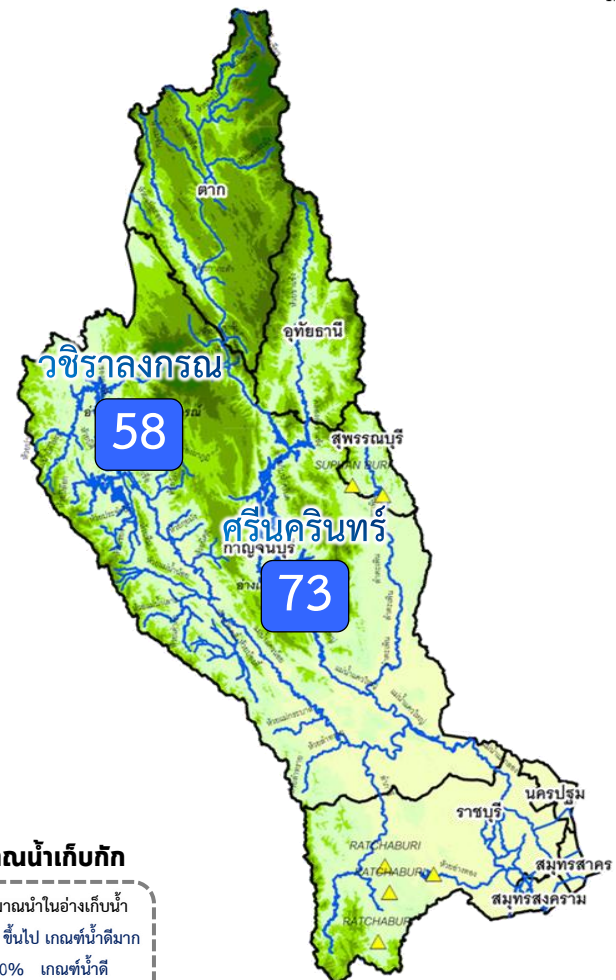




แผน-ผลจัดสรรน้ำ ฤดูแล้ง ปี 2566/67 (ลุ่มน้ำแม่กลอง 1 ม.ค. – 30 มิ.ย. 67)

การบริหารจัดการน้ำฤดูแล้งปี 2567 (แม่กลอง)

วันที่ 1 พ.ค.67



%ปริมาณน้ำเก็บกัก

- 81% ขึ้นไป เกษตรน้ำดีมาก
- 51 - 80% เกษตรน้ำดี
- 31 - 50% เกษตรน้ำพอใช้
- ≤30% เกษตรน้ำน้อย

บริหารจัดการน้ำตั้งแต่ 1 มกราคม 2567 - 30 มิถุนายน 2567

ต้นฤดูแล้ง 2 เดือน

ปริมาณน้ำเก็บกัก 1 ม.ค.66
26,605 ล้าน ลบ.ม.

ปริมาณน้ำใช้การ 1 ม.ค.66
13,328 ล้าน ลบ.ม.

วางแผน

สำรองน้ำต้นฤดูฝนปี 2567
4,233 ล้าน ลบ.ม.

แผนจัดสรรน้ำฤดูฝน ปี 2567
5,000 ล้าน ลบ.ม.

แผนแยกกิจกรรม

- เกษตรกรรม 3,180 ล้าน ลบ.ม. (64%)
- อุปโภค-บริโภค 460 ล้าน ลบ.ม. (9%)
- รักษาระบบนิเวศและอื่น ๆ 1,360 ล้าน ลบ.ม. (27%)
- อุตสาหกรรม - ล้าน ลบ.ม. (-%)

จัดสรรน้ำไปแล้ว

จัดสรรน้ำไปแล้ว (1 ม.ค.67 - 1 พ.ค.67)
3,871 ล้าน ลบ.ม. (77% จากแผนฯ)

คงเหลือที่ต้องจัดสรรอีก
1,129 ล้าน ลบ.ม. (23% จากแผนฯ)

ปัจจุบัน 1 พ.ค. 67

ปริมาณน้ำเก็บกัก
18,068 ล้าน ลบ.ม. (68%)

ปริมาณน้ำใช้การ
4,791 ล้าน ลบ.ม. (36%)

คาดการณ์ 1 ก.ค. 67

จะมีปริมาณน้ำใช้การ
3,846 ล้าน ลบ.ม. (29%)

ผลการเพาะปลูกข้าวนาปรัง 2567 (24 เม.ย.67)

- แผนนาปรัง **0.84** ล้านไร่
- เพาะปลูกแล้ว **0.827** ล้านไร่ (99%)
- เก็บเกี่ยว **0.161** ล้านไร่



แผน-ผลจัดสรรน้ำ ฤดูฝน ปี 2567 (1 พ.ค.67 - 31 ต.ค. 67)



(ร่าง) แผนการจัดสรรน้ำและการเพาะปลูกพืชฤดูฝน ปี 2567

(1 พฤษภาคม – 31 ตุลาคม 2567)



ทั่วประเทศ (1 พ.ค. – 31 ต.ค.67)

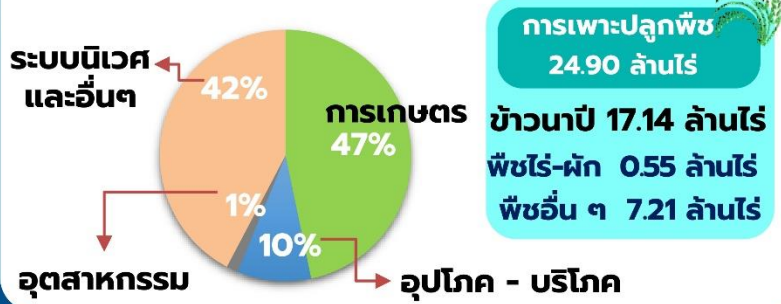
ปริมาณน้ำเก็บกัก 42,673 ล้าน ลบ.ม.
ปริมาณน้ำใช้การ **18,733** ล้าน ลบ.ม.
ความต้องการใช้น้ำ **36,090** ล้าน ลบ.ม.
แผนจัดสรรน้ำ **14,821** ล้าน ลบ.ม.

การเกษตร 6,924 ล้าน ลบ.ม.

อุปโภค-บริโภค 1,411 ล้าน ลบ.ม.

อุตสาหกรรม 220 ล้าน ลบ.ม.

ระบบนิเวศและอื่นๆ 6,266 ล้าน ลบ.ม.



ลุ่มน้ำเจ้าพระยา (1 พ.ค. – 31 ต.ค.67)

ปริมาณน้ำเก็บกัก 11,553 ล้าน ลบ.ม.
ปริมาณน้ำใช้การ **4,857** ล้าน ลบ.ม.
ความต้องการใช้น้ำ **10,286** ล้าน ลบ.ม.
แผนจัดสรรน้ำ **4,949** ล้าน ลบ.ม.

การเกษตร 2,865 ล้าน ลบ.ม.

อุปโภค-บริโภค 565 ล้าน ลบ.ม.

อุตสาหกรรม - ล้าน ลบ.ม.

ระบบนิเวศและอื่นๆ 1,519 ล้าน ลบ.ม.



ลุ่มน้ำแม่กลอง (1 ก.ค. – 31 ส.ค.67)

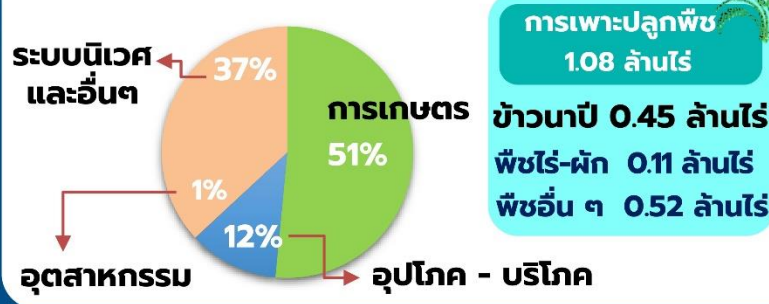
ปริมาณน้ำเก็บกัก 18,314 ล้าน ลบ.ม.
ปริมาณน้ำใช้การ **5,087** ล้าน ลบ.ม.
ความต้องการใช้น้ำ **3,071** ล้าน ลบ.ม.
แผนจัดสรรน้ำ **4,000** ล้าน ลบ.ม.

การเกษตร 2,061 ล้าน ลบ.ม.

อุปโภค-บริโภค 461 ล้าน ลบ.ม.

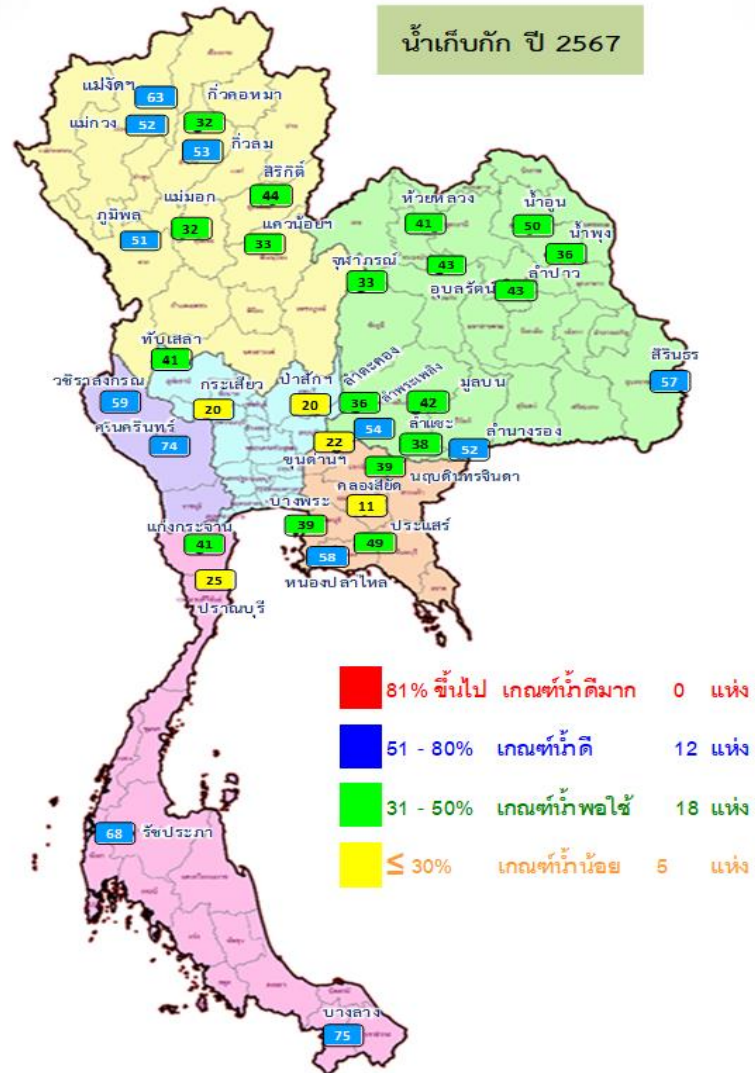
อุตสาหกรรม 2 ล้าน ลบ.ม.

ระบบนิเวศและอื่นๆ 1,476 ล้าน ลบ.ม.



การบริหารจัดการน้ำฤดูแล้งปี 2567 (ทั้งประเทศ)

วันที่ 1 พ.ค.67



บริหารจัดการน้ำตั้งแต่ 1 พฤษภาคม 2567 - 31 ตุลาคม 2567



ต้นฤดูแล้ง

ปริมาณน้ำเก็บกัก 1 พ.ค.67
42,673 ล้าน ลบ.ม.

ปริมาณน้ำใช้การ 1 พ.ค.67
18,733 ล้าน ลบ.ม.



วางแผน

ความต้องการใช้น้ำ
36,090 ล้าน ลบ.ม.

แผนจัดสรรน้ำฤดูแล้ง ปี 2567
14,821 ล้าน ลบ.ม.

แผนแยกกิจกรรม

- เกษตรกรรม 6,924 ล้าน ลบ.ม. (47%)
- อุปโภค-บริโภค 1,411 ล้าน ลบ.ม. (10%)
- รักษาระบบนิเวศและอื่น ๆ 6,266 ล้าน ลบ.ม. (42%)
- อุตสาหกรรม 220 ล้าน ลบ.ม. (1%)



จัดสรรน้ำไปแล้ว

จัดสรรน้ำไปแล้ว (1 พ.ค.67 - 1 พ.ค.67)
131 ล้าน ลบ.ม. (1% จากแผนฯ)

คงเหลือที่ต้องจัดสรรอีก
14,690 ล้าน ลบ.ม. (99% จากแผนฯ)



ปัจจุบัน

ปริมาณน้ำเก็บกัก 1 พ.ค. 67
41,990 ล้าน ลบ.ม. (55%)

ปริมาณน้ำใช้การ
18,007 ล้าน ลบ.ม. (34%)

(อ่างฯใหญ่ อ่างฯกลาง อ่างฯเล็ก)

คาดการณ์

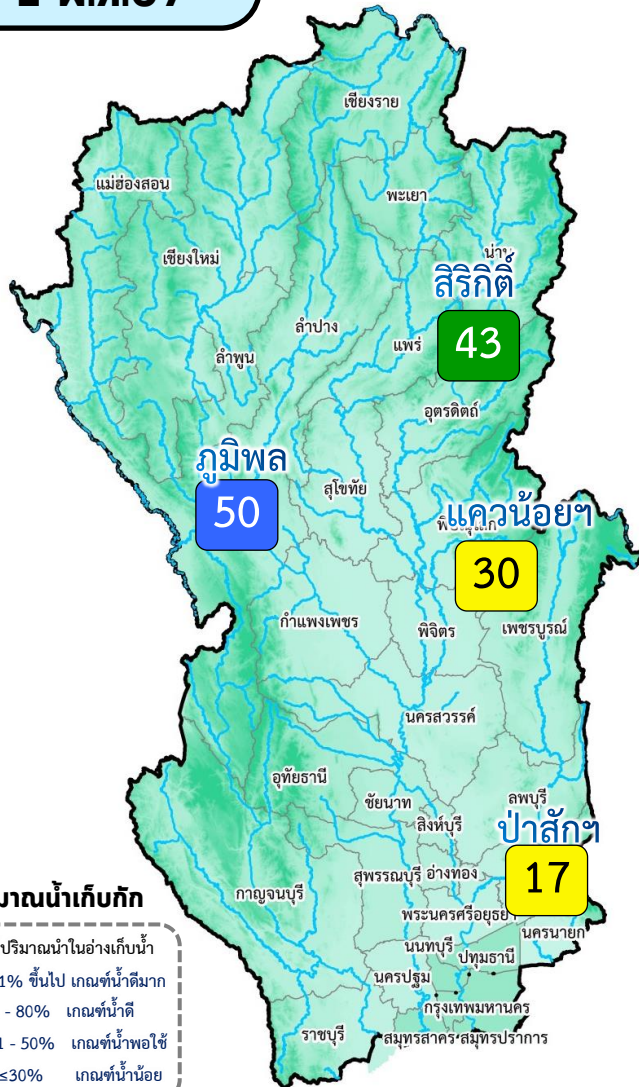
1 พ.ย. 67
จะมีปริมาณน้ำใช้การ
20,929 ล้าน ลบ.ม. (44%)

ผลการเพาะปลูกข้าวนาปี 2567 (24 เม.ย.67)

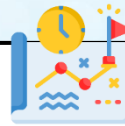
แผนนาปี / เพาะปลูกแล้ว / เก็บเกี่ยว
17.14 ล้านไร่ / **0.114** ล้านไร่ (0.7%) / - ล้านไร่

การบริหารจัดการน้ำฤดูฝนปี 2567 (เจ้าพระยา)

วันที่ 1 พ.ค.67



บริหารจัดการน้ำตั้งแต่ 1 พฤษภาคม 2567 - 31 ตุลาคม 2567



ต้นฤดูฝน

ปริมาณน้ำเก็บกัก 1 พ.ค.67

11,553 ล้าน ลบ.ม.

ปริมาณน้ำใช้การ 1 พ.ค.67

4,857 ล้าน ลบ.ม.



วางแผน

ความต้องการใช้น้ำ

10,286 ล้าน ลบ.ม.

แผนจัดสรรน้ำฤดูฝน ปี 2567

4,949 ล้าน ลบ.ม.

แผนแยกกิจกรรม

- เกษตรกรรม 2,865 ล้าน ลบ.ม. (58%)
- อุปโภค-บริโภค 565 ล้าน ลบ.ม. (11%)
- รักษาระบบนิเวศและอื่น ๆ 1,519 ล้าน ลบ.ม. (31%)
- อุตสาหกรรม - ล้าน ลบ.ม. (-%)



จัดสรรน้ำไปแล้ว

จัดสรรน้ำไปแล้ว (1 พ.ค.67 - 1 พ.ค.67)

45 ล้าน ลบ.ม. (1% จากแผนฯ)

คงเหลือที่ต้องจัดสรรอีก

4,904 ล้าน ลบ.ม. (99% จากแผนฯ)



ปัจจุบัน

ปริมาณน้ำเก็บกัก 1 พ.ค. 67

11,256 ล้าน ลบ.ม. (45%)

ปริมาณน้ำใช้การ

4,560 ล้าน ลบ.ม. (25%)

คาดการณ์

1 พ.ย. 67

จะมีปริมาณน้ำใช้การ

7,205 ล้าน ลบ.ม. (40%)

ผลการเพาะปลูกข้าวนปี 2567 (24 เม.ย.67)

แผนนาปี

8.23 ล้านไร่

เพาะปลูกแล้ว

0.113 ล้านไร่ (1%)

เก็บเกี่ยว

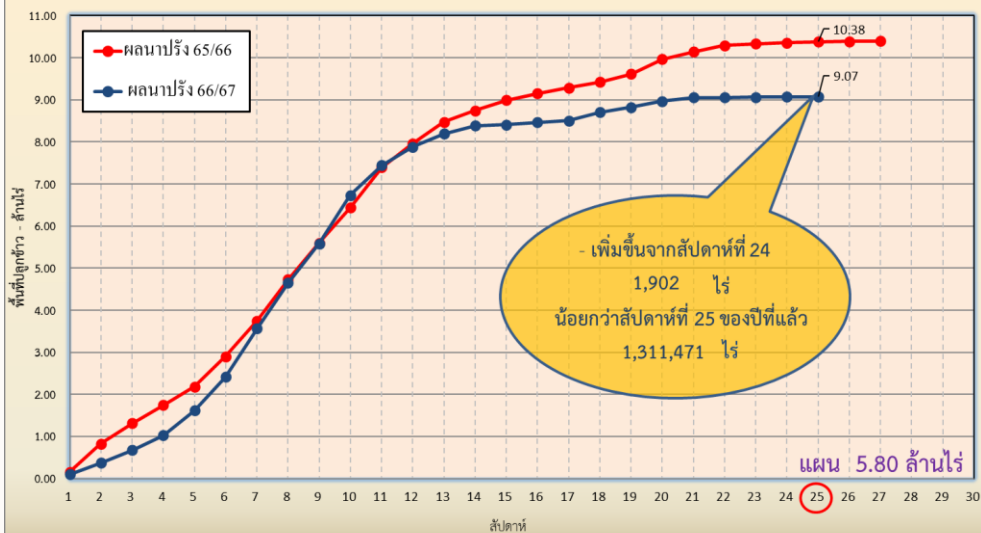
- ล้านไร่



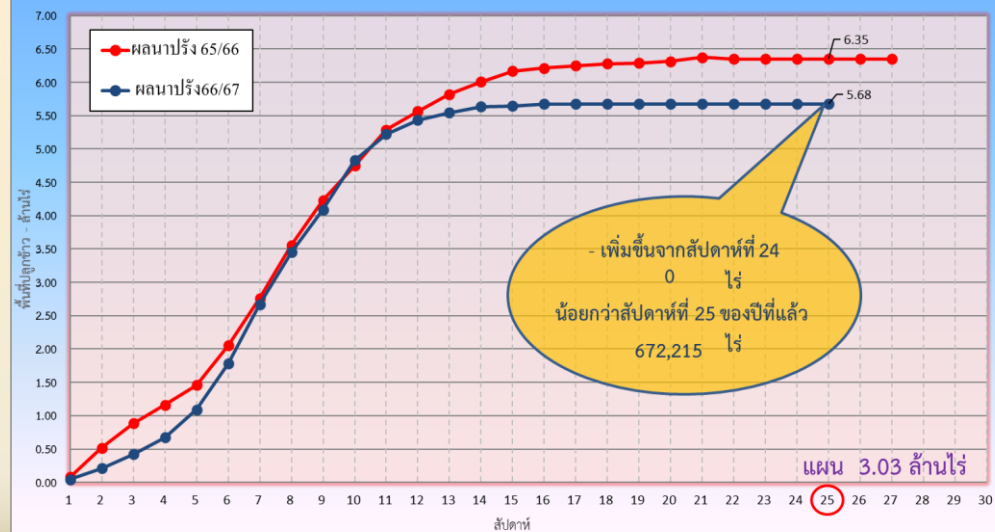
การเพาะปลูก

ภาค	ข้าวนาปรัง				พืชไร่-พืชผัก				รวม			
	แผน (ล้านไร่)	ผล (ล้านไร่)	%	เกี่ยว (ล้านไร่)	แผน (ล้านไร่)	ผล (ล้านไร่)	%	เกี่ยว (ล้านไร่)	แผน (ล้านไร่)	ผล (ล้านไร่)	%	เกี่ยว (ล้านไร่)
เหนือ	0.44	0.95	217	0.53	0.16	0.23	147	0.15	0.59	1.17	199	0.68
ตะวันออกเฉียงเหนือ	1.04	1.11	106	0.55	0.06	0.04	69	0.02	1.10	1.15	104	0.57
กลาง	0.02	0.02	151	0.01	0.001	0.004	280	0.004	0.02	0.03	161	0.02
ตะวันออก	0.38	0.47	125	0.42	0.01	0.02	156	0.01	0.39	0.49	126	0.42
ตะวันตก	0.84	0.84	100	0.16	0.19	0.14	77	0.05	1.03	0.98	96	0.21
ใต้	0.19	0.004	2		0.03	0.003			0.21	0.01	3	
ลุ่มน้ำเจ้าพระยา	5.91	5.68	96	5.34	0.13	0.09	69	0.07	6.04	5.76	95	5.41
ทั่วประเทศ	8.81	9.07	103	7.02	0.57	0.53	93	0.30	9.38	9.60	102	7.32

กราฟเปรียบเทียบผลการปลูกข้าวนาปรัง รายสัปดาห์ในเขตทั่วประเทศ



กราฟเปรียบเทียบผลการปลูกข้าวนาปรัง รายสัปดาห์ในเขตลุ่มเจ้าพระยา





คาดการณ์ปริมาณน้ำ ณ วันที่ 1 พฤศจิกายน 2567

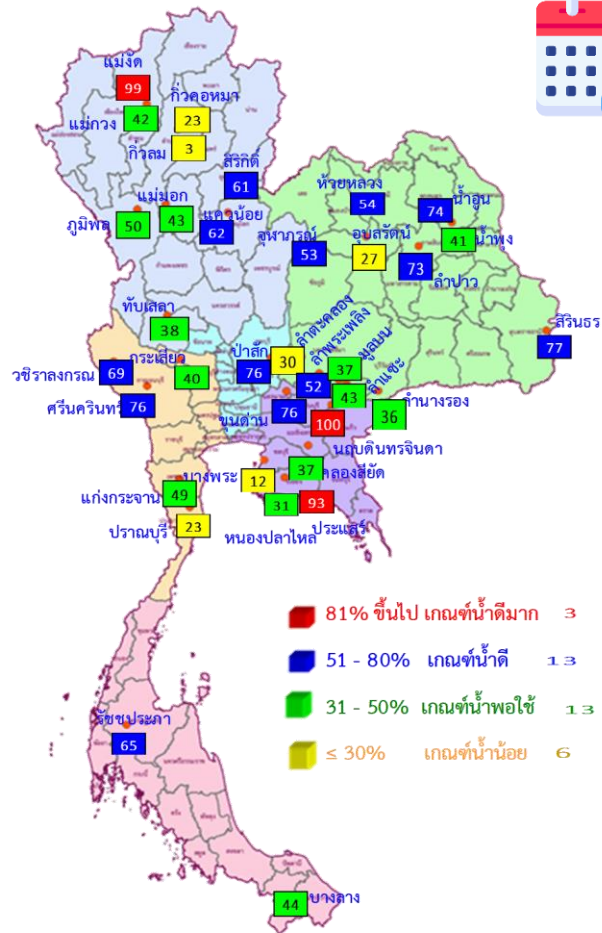


คาดการณ์ปริมาณน้ำอ่างเก็บน้ำขนาดใหญ่ 35 แห่งในช่วงฤดูแล้ง 2566/67 4 กรณี



สถิติและคาดการณ์ปริมาณน้ำอ่างเก็บน้ำขนาดใหญ่
35 แห่งในช่วงฤดูแล้ง 2566/67 4 กรณี

ปี	ปริมาณน้ำ (ล้าน ลบ.ม.)	%	น้ำใช้การ (ล้าน ลบ.ม.)	%
1 พ.ย. 63	43,410	61	19,868	42
1 พ.ย. 64	53,999	76	30,457	64
1 พ.ย. 65	59,399	84	35,862	76
1 พ.ย. 66	56,386	79	32,849	69
1 พ.ย. 67 (น้ำมาก)	63,889	90	40,347	85
1 พ.ย. 67 (น้ำเฉลี่ย)	55,399	78	31,856	67
1 พ.ย. 67 (น้ำน้อย)	44,471	63	20,929	44
1 พ.ย. 67 (One Map)	53,861	76	30,319	64



- 81% ขึ้นไป เกณฑ์น้ำดีมาก 3 แห่ง
- 51 - 80% เกณฑ์น้ำดี 13 แห่ง
- 31 - 50% เกณฑ์น้ำพอใช้ 13 แห่ง
- ≤ 30% เกณฑ์น้ำน้อย 6 แห่ง



1 พ.ย. 67
(กรณีน้ำน้อย)

คาดการณ์ 1 พฤศจิกายน 2567
ปริมาณน้ำใช้การน้อยกว่า ปี 2566
11,920 ล้าน ลบ.ม. !

ปี พ.ศ.	ปริมาณน้ำ (ล้าน ลบ.ม.)	%	น้ำใช้การ (ล้าน ลบ.ม.)	%
2567	44,471	63	20,929	44

คาดการณ์ ณ วันที่ 25 เม.ย.67



คาดการณ์ปริมาณน้ำใช้การใน 4 เขื่อนหลัก ณ วันที่ 1 พ.ย. 2567

เขื่อนภูมิพล	ปี	ปริมาณ (ล้าน ลบ.ม.)	%	น้ำใช้การ (ล้าน ลบ.ม.)	%
	1 พ.ย. 66	9,812	73	6,012	62
	1 พ.ย. 67 (น้ำมาก)	10,024	74	6,224	64
	1 พ.ย. 67 (น้ำเฉลี่ย)	8,401	62	4,601	48
	1 พ.ย. 67 (น้ำน้อย)	6,775	50	2,975	31
	1 พ.ย. 67 (One Map)	7,722	57	3,922	41

เขื่อนป่าสักชลสิทธิ์	ปี	ปริมาณ (ล้าน ลบ.ม.)	%	น้ำใช้การ (ล้าน ลบ.ม.)	%
	1 พ.ย. 66	1,019	106	1,016	106
	1 พ.ย. 67 (น้ำมาก)	960	100	957	100
	1 พ.ย. 67 (น้ำเฉลี่ย)	960	100	957	100
	1 พ.ย. 67 (น้ำน้อย)	728	76	725	76
	1 พ.ย. 67 (One Map)	705	73	702	73

เขื่อนสิริกิติ์	ปี	ปริมาณ (ล้าน ลบ.ม.)	%	น้ำใช้การ (ล้าน ลบ.ม.)	%
	1 พ.ย. 66	6,025	63	3,175	48
	1 พ.ย. 67 (น้ำมาก)	8,746	92	5,896	89
	1 พ.ย. 67 (น้ำเฉลี่ย)	7,284	77	4,434	67
	1 พ.ย. 67 (น้ำน้อย)	5,816	61	2,966	45
	1 พ.ย. 67 (One Map)	6,832	72	3,982	60

ปริมาณน้ำใช้การ 4 เขื่อนหลัก

1 พฤศจิกายน 2566	11,085 ล้าน ลบ.ม.
คาดการณ์ 1 พฤศจิกายน 2567	7,205 ล้าน ลบ.ม.

คาดการณ์ปริมาณน้ำรวม 4 เขื่อนหลัก

เขื่อนแควน้อยบำรุงแดน	ปี	ปริมาณ (ล้าน ลบ.ม.)	%	น้ำใช้การ (ล้าน ลบ.ม.)	%
	1 พ.ย. 66	925	98	882	98
	1 พ.ย. 67 (น้ำมาก)	939	100	896	100
	1 พ.ย. 67 (น้ำเฉลี่ย)	939	100	896	100
	1 พ.ย. 67 (น้ำน้อย)	581	62	538	60
	1 พ.ย. 67 (One Map)	939	100	896	100

ปี	ปริมาณน้ำ (ล้าน ลบ.ม.)	%	น้ำใช้การ (ล้าน ลบ.ม.)	%
1 พ.ย. 66	17,781	71	11,085	61
1 พ.ย. 67 (น้ำมาก)	20,669	83	13,973	77
1 พ.ย. 67 (น้ำเฉลี่ย)	17,584	71	10,888	60
1 พ.ย. 67 (น้ำน้อย)	13,901	56	7,205	40
1 พ.ย. 67 (One Map)	16,198	65	9,502	52

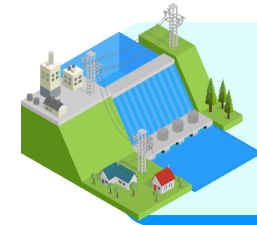
คาดการณ์ ณ วันที่ 25 เม.ย.67



คาดการณ์ปริมาณน้ำใช้การใน 2 เขื่อนหลัก ณ วันที่ 1 พ.ย. 2567

เขื่อนศรีนครินทร์

ปี	ปริมาณ (ล้าน ลบ.ม.)	%	น้ำใช้การ (ล้าน ลบ.ม.)	%
1 พ.ย. 66	14,522	82	4,257	57
1 พ.ย. 67 (น้ำมาก)	15,706	89	5,441	73
1 พ.ย. 67 (น้ำเฉลี่ย)	14,538	82	4,273	57
1 พ.ย. 67 (น้ำน้อย)	13,456	76	3,191	43
1 พ.ย. 67 (One Map)	14,837	84	4,572	61



คาดการณ์ปริมาณน้ำรวม 2 เขื่อนหลัก

ปี	ปริมาณน้ำ (ล้าน ลบ.ม.)	%	น้ำใช้การ (ล้าน ลบ.ม.)	%
1 พ.ย. 66	22,510	85	9,233	69
1 พ.ย. 67 (น้ำมาก)	24,955	94	11,678	88
1 พ.ย. 67 (น้ำเฉลี่ย)	22,233	84	8,956	67
1 พ.ย. 67 (น้ำน้อย)	19,603	74	6,326	47
1 พ.ย. 67 (One Map)	22,617	85	9,340	70

เขื่อนวชิราลงกรณ

ปี	ปริมาณ (ล้าน ลบ.ม.)	%	น้ำใช้การ (ล้าน ลบ.ม.)	%
1 พ.ย. 66	7,988	90	4,976	85
1 พ.ย. 67 (น้ำมาก)	9,249	104	6,237	107
1 พ.ย. 67 (น้ำเฉลี่ย)	7,695	87	4,683	80
1 พ.ย. 67 (น้ำน้อย)	6,147	69	3,135	54
1 พ.ย. 67 (One Map)	7,780	88	4,768	82

ปริมาณน้ำใช้การ 2 เขื่อนหลัก

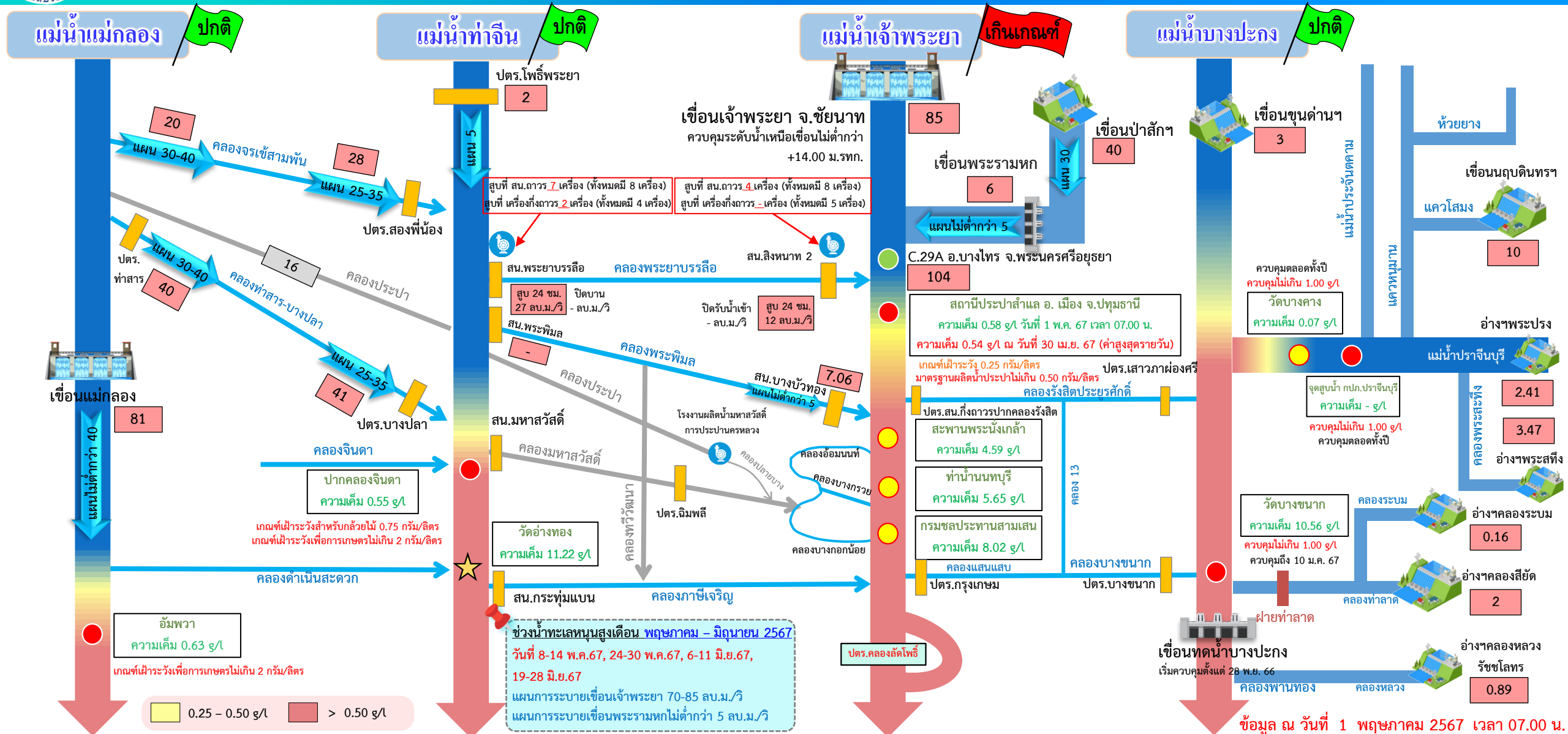
1 พฤศจิกายน 2566	9,233 ล้าน ลบ.ม.	คาดการณ์ 1 พฤศจิกายน 2567	6,326 ล้าน ลบ.ม.
------------------	------------------	---------------------------	------------------



สถานการณ์ค่าความเค็ม



การบริหารจัดการน้ำเพื่อรักษาระบบนิเวศ (ความเค็ม) ใน 4 ลำน้ำสายหลัก



● จุดควบคุมความเค็ม ● จุดตรวจวัดความเค็ม ● สถานีวัดน้ำ ★ จุดติดตั้งเครื่องวัดคุณภาพน้ำเคลื่อนที่

ฝ่ายประมวลวิเคราะห์สถานการณ์น้ำ สำนักบริหารจัดการน้ำและอุทกวิทยา

อ่าวไทย

ข้อมูล ณ วันที่ 1 พฤษภาคม 2567 เวลา 07.00 น.

อัตราเวลาไหลเวลา 06.00 น. / คุณภาพน้ำเวลา 07.00 น.
หน่วย : ลูกบาศก์เมตร/วินาที หน่วย : กรัม/ลิตร 34



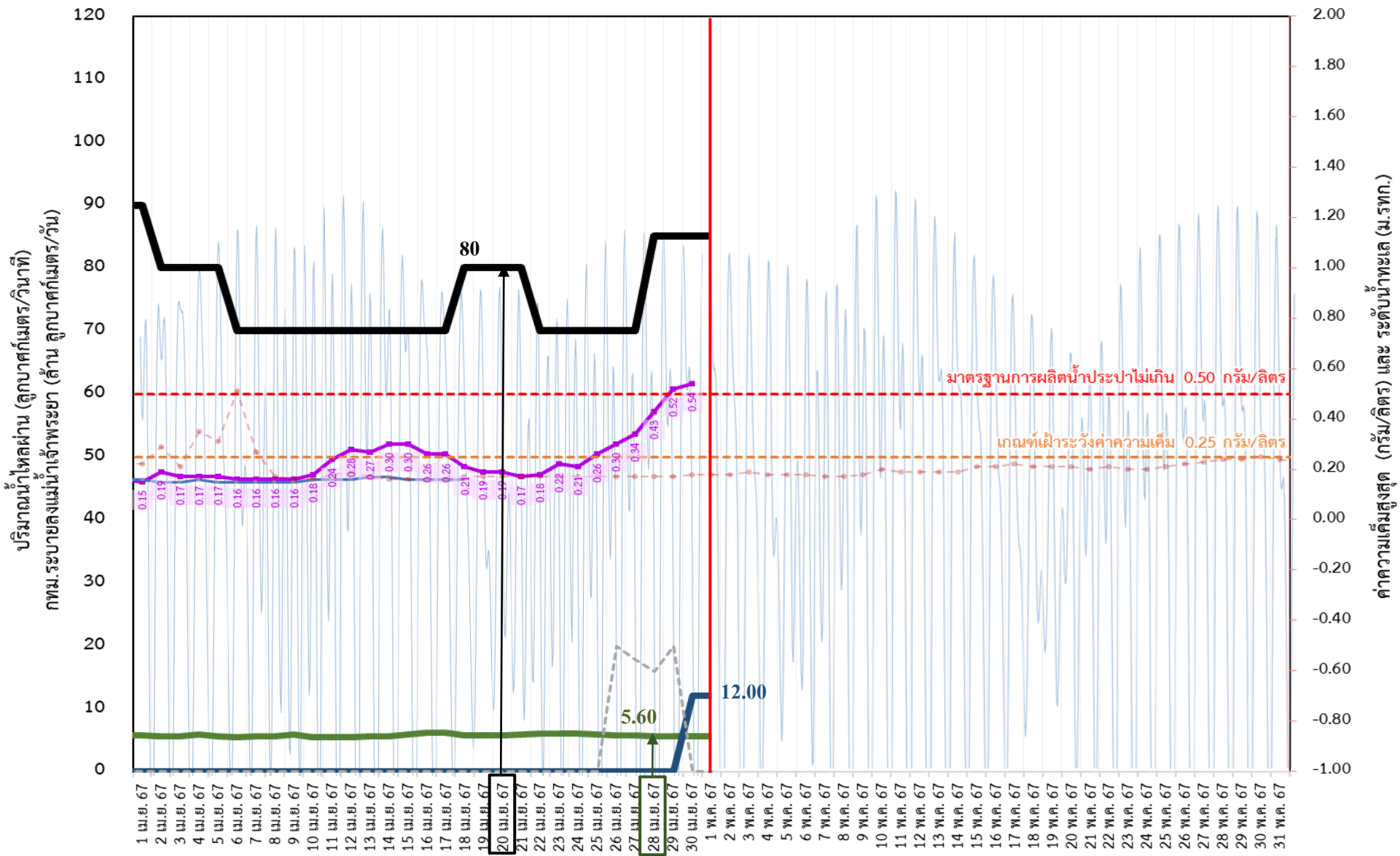
ติดตามสถานการณ์ค่าความเค็มในแม่น้ำเจ้าพระยา



ข้อมูล ณ วันที่ 1 พฤษภาคม 2567

เขื่อนเจ้าพระยา 85.00 ลบ.ม./วินาที
 เขื่อนพระรามหก 5.56 ลบ.ม./วินาที
 สน.สิงหนาท 2 12.00 ลบ.ม./วินาที
 ความเค็มสำแล 0.54 กรัม/ลิตร
 (สูงสุด ณ วันที่ 30 เม.ย. 67)

- สถิติความเค็มสูงสุดรายวัน**
- 17 พ.ค. 2553 1.10 กรัม/ลิตร
 - 05 มิ.ย. 2556 0.57 กรัม/ลิตร
 - 15 ก.พ. 2557 1.92 กรัม/ลิตร
 - 18 ก.ค. 2558 1.09 กรัม/ลิตร
 - 27 พ.ค. 2559 0.87 กรัม/ลิตร
 - 27 ก.พ. 2560 0.84 กรัม/ลิตร
 - 28 ธ.ค. 2562 2.19 กรัม/ลิตร
 - 13 ม.ค. 2563 1.36 กรัม/ลิตร
 - 30 ม.ค. 2564 2.53 กรัม/ลิตร



- ระบายเขื่อนเจ้าพระยา (ลบ.ม./วินาที)
- ระบายเขื่อนพระรามหก (ลบ.ม./วินาที)
- สน.สิงหนาท 2 (ระบายลงเจ้าพระยา) (ลบ.ม./วินาที)
- ความเค็มสูงสุด (สำแล) ปี 2567 (กรัม/ลิตร)
- ความเค็มสูงสุด (สำแล) ปี 2566 (กรัม/ลิตร)
- ความเค็มสูงสุด (สำแล) ปี 2564 (กรัม/ลิตร)
- - - - ปตร.สิงหนาท เปิดรับน้ำเข้า (ลบ.ม./วินาที)

หมายเหตุ **สิงหนาท 2** วันนี้ ปิดรับน้ำเข้า - ลบ.ม./วินาที และ **สูบน้ำ** เพื่อรักษาค่าความเค็มในแม่น้ำเจ้าพระยา



มาตรการและการเตรียมความพร้อม รับมือฤดูแล้ง ปี 2566/67

10 มาตรการรับมือฤดูฝน ปี 2567



1* คาดการณ์ขี้น้ำ

และแจ้งเตือนพื้นที่เสี่ยง
น้ำท่วมและพื้นที่เสี่ยงฝน
ทิ้งช่วง (มี.ค. 67 เป็นต้นไป)



3*

เตรียมความพร้อม

เครื่องจักรเครื่องมือ

อาคารชลศาสตร์ ระบบระบายน้ำ
โทรมาตร บุคลากรประจำพื้นที่เสี่ยง
และศูนย์อพยพให้สามารถรองรับ
สถานการณ์ในช่วงน้ำหลากและ
ฝนทิ้งช่วง (ก่อนฤดูฝน - ตลอดช่วงฤดูฝน)



2*

ทบทวน ปรับปรุง

เกณฑ์บริหารจัดการน้ำในแหล่งน้ำ
อาคารควบคุมบังคับน้ำอย่างบูรณา
การในระบบลุ่มน้ำ และกลุ่มลุ่มน้ำ



(ก่อนฤดูฝน - ตลอดช่วงฤดูฝน)

4*

ตรวจสอบพร้อมติดตาม

ความมั่นคงปลอดภัย
คันกั้นน้ำ ทำนบ พนังกั้นน้ำ
(ก่อนฤดูฝน - ตลอดช่วงฤดูฝน)



5*

เพิ่มประสิทธิภาพการ
ระบายน้ำของทางน้ำ

อย่างเป็นระบบ
(ก่อนฤดูฝน - ตลอดช่วงฤดูฝน)



6

ซักซ้อมแผนเผชิญเหตุ

ตั้งศูนย์ส่วนหน้าก่อนเกิดภัย

และฟื้นฟูสภาพให้กลับ

สู่สภาพปกติ (ตลอดช่วงฤดูฝน)



7

เร่งพัฒนาและเก็บกักน้ำ

ในแหล่งน้ำทุกประเภทช่วงปลายฤดูฝน
(ภายใน พ.ค. - พ.ย. 67)



8

สร้างความเข้มแข็ง

เครือข่ายภาคประชาชน

ในการให้ข้อมูลสถานการณ์
(ก่อนฤดูฝน - ตลอดช่วงฤดูฝน)



9*

การสร้างการรับรู้

ศูนย์บริการข้อมูล

สถานการณ์น้ำ

และประชาสัมพันธ์

(ก่อนฤดูฝน - ตลอดช่วงฤดูฝน)



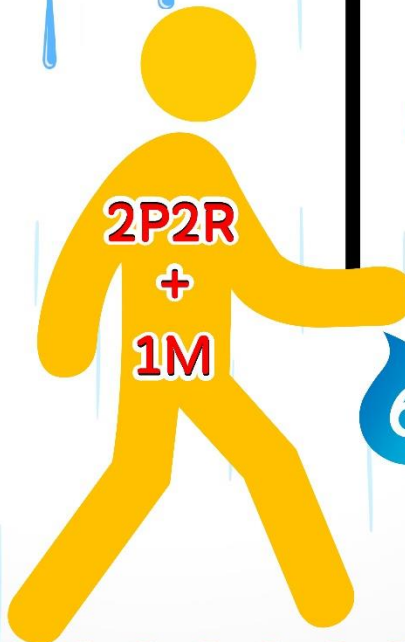
10

ติดตามประเมินผล

ปรับมาตรการให้สอดคล้อง

กับสถานการณ์ภัย

(ตลอดช่วงฤดูฝน)



กนช. เห็นชอบ เมื่อวันที่ 27 มีนาคม 2567

ตัวหนังสือสีแดง คือ ปรับมาตรการ



รายละเอียด ร่างมาตรการ 2P2R + 1M (Prevention and Mitigation, Preparedness, Response Recovery + Management)

ข้อมูล ณ วันที่ 27 มีนาคม 2567

จัดทำโดย กองบริหารจัดการลุ่มน้ำ สำนักงานทรัพยากรน้ำแห่งชาติ



www.onwr.go.th



onwrnews



@onwrnews



ONWRnews



@onwrnews

โครงการบางระกำโมเดล

บูรณาการการบริหารจัดการพื้นที่ลุ่มต่ำ รองรับน้ำหลาก ปี 2567

1-30 พ.ย. 67

เริ่มระบายน้ำออกจากพื้นที่ลุ่มต่ำ
เหลือน้ำไว้ 30 ซม. เพื่อเริ่มเตรียมแปลงเพาะปลูก
ข้าวนาปรังปี 2567/68

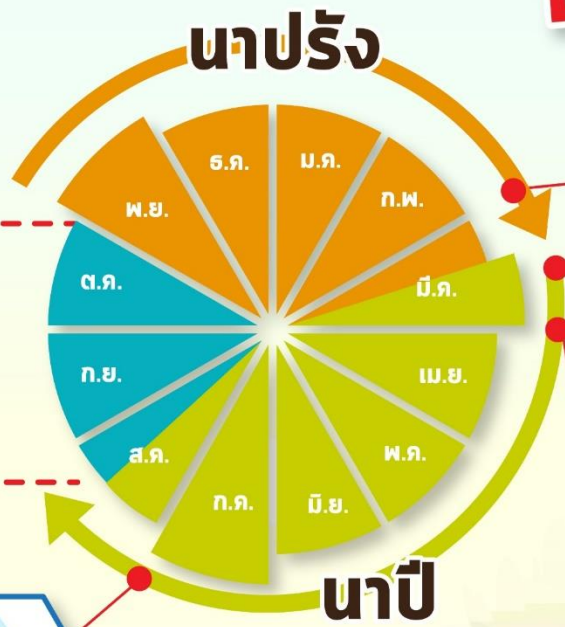
16 ส.ค.- 31 ต.ค. 67

เตรียมรองรับน้ำหลาก
400 ล้าน ลบ.ม.
(265,000 ไร่)

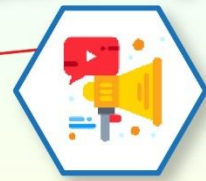
1-15 ส.ค. 67
เก็บเกี่ยว



31 ก.ค. 67
สิ้นสุดการส่งน้ำ



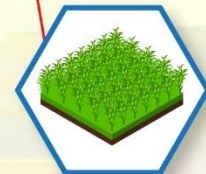
การปรับปรุง การเพาะปลูกข้าว



ต้นเดือน มี.ค. 67
เริ่มประชาสัมพันธ์
โครงการฯ



15 มี.ค. 67
เริ่มส่งน้ำ
เข้าระบบชลประทาน



1 เม.ย. 67
เริ่มเพาะปลูกข้าว

แผนปี 2567

พื้นที่เป้าหมาย

พื้นที่ทุ่งบางระกำ 0.265 ล้านไร่
ใช้น้ำเพื่อการเพาะปลูก 310 ล้าน ลบ.ม.

พืชปลูก

- อ.พรหมพิราม 106,914 ไร่
- อ.บางระกำ 55,900 ไร่
- อ.เมืองพิษณุโลก 17,100 ไร่
- อ.วัดโบสถ์ 1,243 ไร่

สุโขทัย

- อ.ทรางทอง 83,843 ไร่

พื้นที่ลุ่มต่ำ 10 ทุ่ง ลุ่มน้ำเจ้าพระยาตอนล่าง

บูรณาการการบริหารจัดการพื้นที่ลุ่มต่ำ 10 ทุ่ง ปี 2567

การปรับปรุง การเพาะปลูกข้าว

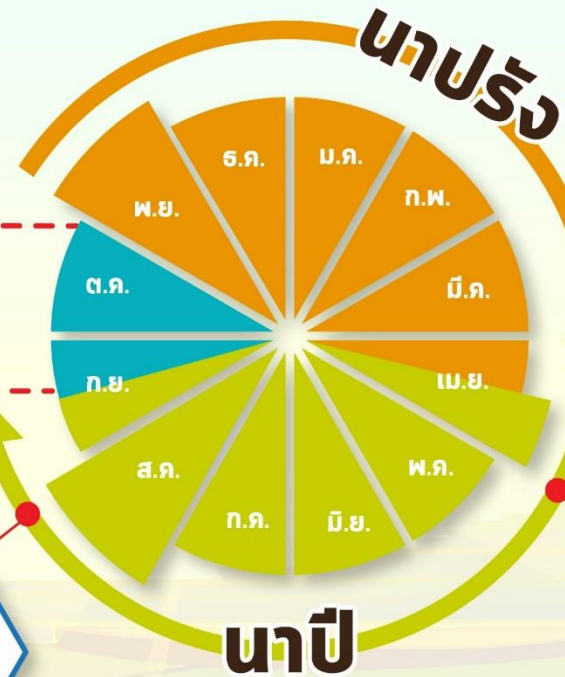
1 พ.ย. - 31 ธ.ค. 67
เริ่มระบายน้ำออกจากพื้นที่ลุ่มต่ำ
ให้น้ำไว้ 30 ซม. เพื่อเริ่มเตรียมแปลงเพาะปลูก
ข้าวนาปี 2567/68

16 ก.ย. - 31 ต.ค. 67 พื้นที่ลุ่มต่ำ
มีความเสี่ยงที่จะเกิดความเสียหายจากอุทกภัย
งดเพาะปลูกข้าวนาปีต่อเนื่อง
ความจุของทุ่งรวม 1,300 ล้าน ลบ.ม. (953,214 ไร่)

1-15 ก.ย. 67
เก็บเกี่ยว



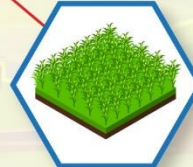
31 ส.ค. 67
สิ้นสุดการส่งน้ำ



ต้นเดือน เม.ย. 67
เริ่มประชาสัมพันธ์
โครงการฯ



15 เม.ย. 67
เริ่มส่งน้ำ
เข้าระบบชลประทาน



1 พ.ค. 67
เริ่มเพาะปลูกข้าว



แผนปี 2567

พื้นที่เป้าหมาย

พื้นที่ลาดการณเพาะปลูก 0.967 ล้านไร่
ใช้น้ำเพื่อการเพาะปลูก 1,300 ล้าน ลบ.ม.

พื้นที่ลุ่มต่ำ 10 ทุ่ง

- ผังชัยชัยนาท-ป่าสัก
- บางกุ่ม
- เจ้าเจ็ด
- เชียงราก
- โพนีพระยา
- ท่าวัง
- บางกุง
- บางบาล-บ้านแพน
- ป่าโมก
- ผักไห่



ชป.เตรียมความพร้อมเครื่องจักร-เครื่องมือ ช่วยเหลือ ฤดูแล้ง ทั่วประเทศ ปี 2567

ส่วนบริหารเครื่องจักรกลที่ 1 เชียงใหม่

- เครื่องสูบน้ำ 163 เครื่อง
- เครื่องจักรกลสนับสนุนอื่นๆ 247 หน่วย



รวม 410 หน่วย

ส่วนบริหารเครื่องจักรกลที่ 5 พระนครศรีอยุธยา

- เครื่องสูบน้ำ 265 เครื่อง
- เครื่องพลิกดินน้ำ 54 เครื่อง
- เครื่องจักรกลสนับสนุนอื่นๆ 222 หน่วย



รวม 541 หน่วย

ส่วนบริหารเครื่องจักรกลที่ 7 กาญจนบุรี

- เครื่องสูบน้ำ 160 เครื่อง
- เครื่องพลิกดินน้ำ 70 เครื่อง
- เครื่องจักรกลสนับสนุนอื่นๆ 227 หน่วย

รวม 457 หน่วย



ส่วนกลาง นนทบุรี

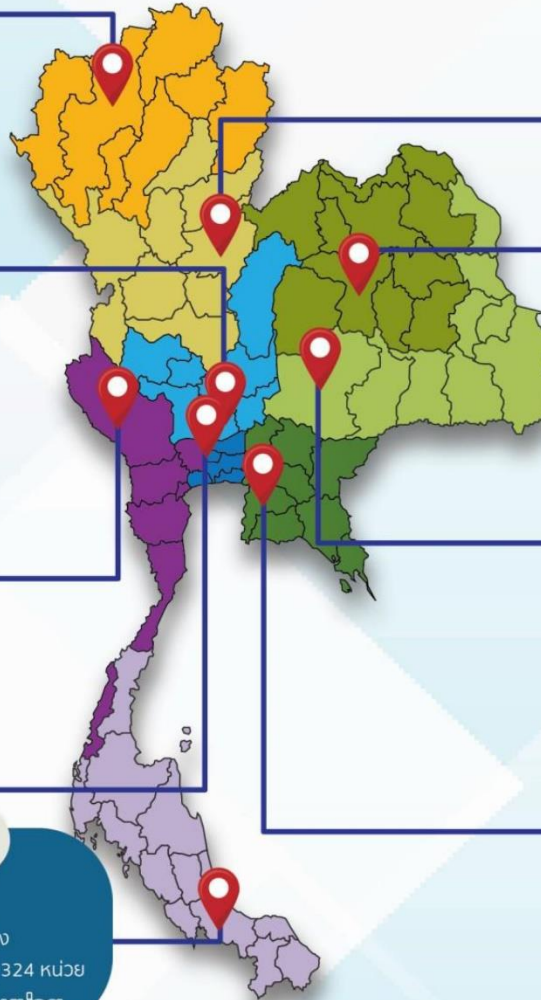
- เครื่องสูบน้ำ 241 เครื่อง
- เครื่องจักรกลสนับสนุนอื่นๆ 277 หน่วย

รวม 518 หน่วย

ส่วนบริหารเครื่องจักรกลที่ 8 สงขลา

- เครื่องสูบน้ำ 297 เครื่อง
- เครื่องพลิกดินน้ำ 149 เครื่อง
- เครื่องจักรกลสนับสนุนอื่นๆ 324 หน่วย

รวม 770 หน่วย



ส่วนบริหารเครื่องจักรกลที่ 2 พิษณุโลก

- เครื่องสูบน้ำ 269 เครื่อง
- เครื่องพลิกดินน้ำ 20 เครื่อง
- เครื่องจักรกลสนับสนุนอื่นๆ 265 หน่วย

รวม 554 หน่วย



ส่วนบริหารเครื่องจักรกลที่ 3 ขอนแก่น

- เครื่องสูบน้ำ 286 เครื่อง
- เครื่องพลิกดินน้ำ 64 เครื่อง
- เครื่องจักรกลสนับสนุนอื่นๆ 401 หน่วย

รวม 751 หน่วย



ส่วนบริหารเครื่องจักรกลที่ 4 นครราชสีมา

- เครื่องสูบน้ำ 198 เครื่อง
- เครื่องพลิกดินน้ำ 145 เครื่อง
- เครื่องจักรกลสนับสนุนอื่นๆ 211 หน่วย

รวม 554 หน่วย



ส่วนบริหารเครื่องจักรกลที่ 6 ชลบุรี

- เครื่องสูบน้ำ 410 เครื่อง
- เครื่องพลิกดินน้ำ 115 เครื่อง
- เครื่องจักรกลสนับสนุนอื่นๆ 302 หน่วย

รวม 827 หน่วย

รวมทั้งประเทศ

- เครื่องสูบน้ำ 2,289 เครื่อง
- เครื่องพลิกดินน้ำ 617 เครื่อง
- เครื่องจักรกลสนับสนุนอื่นๆ 2,476 หน่วย

รวมเป็น
5,382 หน่วย

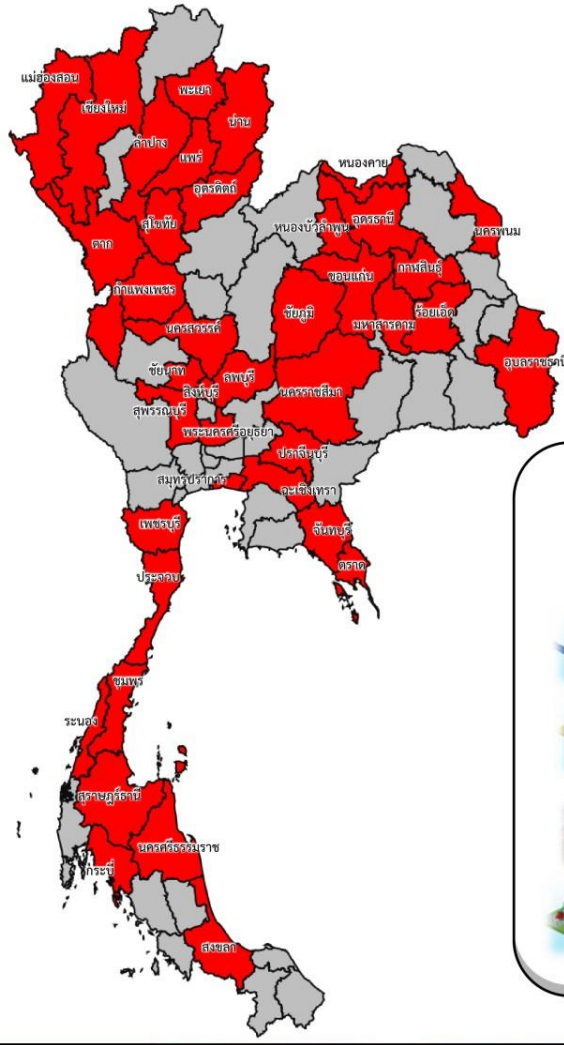




การให้ความช่วยเหลือเครื่องจักร-เครื่องมือ **ฤดูแล้ง ปี 2566/67**



ประจำสัปดาห์ (20 เม.ย. 67 – 26 เม.ย. 67)

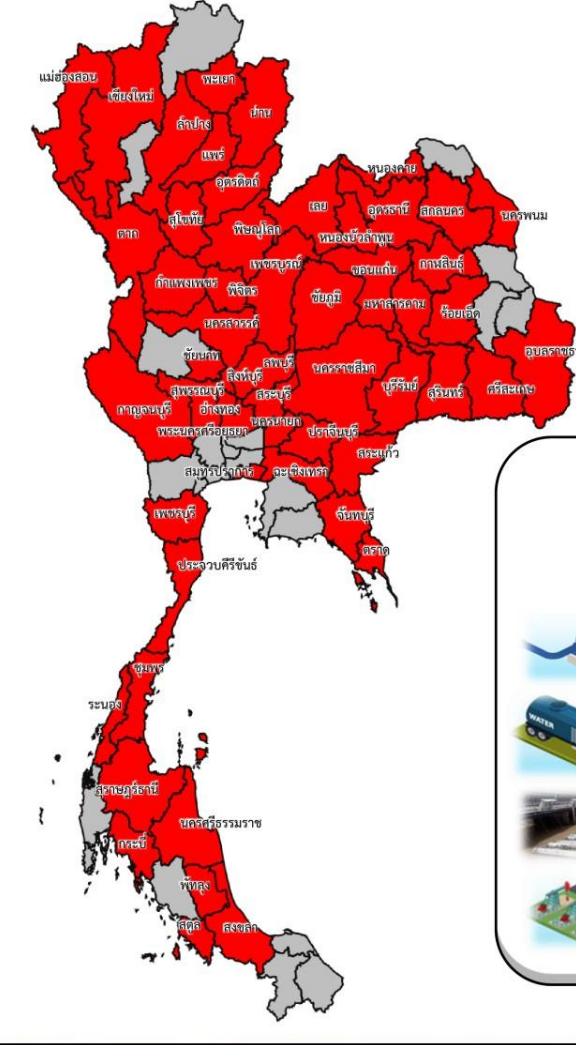


ช่วยเหลือ**ประจำสัปดาห์**รวม
 40 จังหวัด

ผล

- รวมการช่วยเหลือทั้งหมด 356 หน่วย**
- เครื่องสูบน้ำ **263** เครื่อง
 - รถบรรทุกน้ำ **22** คัน
 - เครื่องผลักดันน้ำ **4** เครื่อง
 - เครื่องจักรอื่นๆ **67** หน่วย

สะสม (1 พ.ย.66 – 26 เม.ย. 67)



ช่วยเหลือ**สะสม**รวม
55 จังหวัด

ผล

- รวมการช่วยเหลือทั้งหมด 1100 หน่วย**
- เครื่องสูบน้ำ **951** เครื่อง
 - รถบรรทุกน้ำ **54** คัน
 - เครื่องผลักดันน้ำ **4** เครื่อง
 - เครื่องจักรอื่นๆ **91** หน่วย

รายงานข้อมูล ณ วันที่ 29 เมษายน 2567



ผลการประชาสัมพันธ์สร้างการรับรู้สถานการณ์น้ำและการบริหารจัดการน้ำ



กฎเฝ้า ปี 2566/67 กรมชลประทาน
ระหว่างวันที่ 20 - 26 เมษายน 2567

1 ศูนย์เรียนรู้การเพิ่มประสิทธิภาพการผลิตสินค้าเกษตร (ศพก.)



จำนวน

9 ครั้ง

สะสม 118 ครั้ง

เกษตรกร

311 คน

สะสม 4,469 คน

2. คณะกรรมการจัดการชลประทาน (JMC)



จำนวน

35 ครั้ง

สะสม 155 ครั้ง

เกษตรกร

1,622 คน

สะสม 7,446 คน

3. กลุ่มผู้ใช้น้ำ



จำนวน

522 ครั้ง

สะสม 4,761 ครั้ง

เกษตรกร

7,022 คน

สะสม 60,089 คน

4. การประชาสัมพันธ์อื่นๆ



จำนวน

1,878 ครั้ง

สะสม 19,310 ครั้ง

ข้อมูลสะสม ตั้งแต่วันที่ 1 พ.ย.66

รวมการประชาสัมพันธ์



จำนวนครั้งการประชาสัมพันธ์

2,052 สะสม **24,344**



จำนวนเกษตรกรที่รับการฟังประชาสัมพันธ์

8,955 สะสม **72,004**

รายงานข้อมูล ณ วันที่ 27 เมษายน 2567

ฝ่ายประมวลและวิเคราะห์สถานการณ์น้ำ ส่วนประมวลวิเคราะห์สถานการณ์น้ำ สำนักบริหารจัดการน้ำและอุทกวิทยา



ศูนย์ปฏิบัติการน้ำอัจฉริยะ SMART WATER OPERATION CENTER (SWOC)



CONTACT US



02 669 2560 หรือ



www.wmsc.rid.go.th/
www.swoc.rid.go.th/



wmsc.1460@gmail.com



SWOC RID



อาคาร 99 ปี ม.ล.ชชาติ กำภู
กรมชลประทาน กรุงเทพมหานคร

