



# สถานการณ์และการบริหารจัดการน้ำฤดูฝนปี 2566

วันที่ 1 กรกฎาคม 2566

ศูนย์ปฏิบัติการน้ำอัจฉริยะ (SWOC)



# สถานการณ์ฝน และสภาพภูมิอากาศ





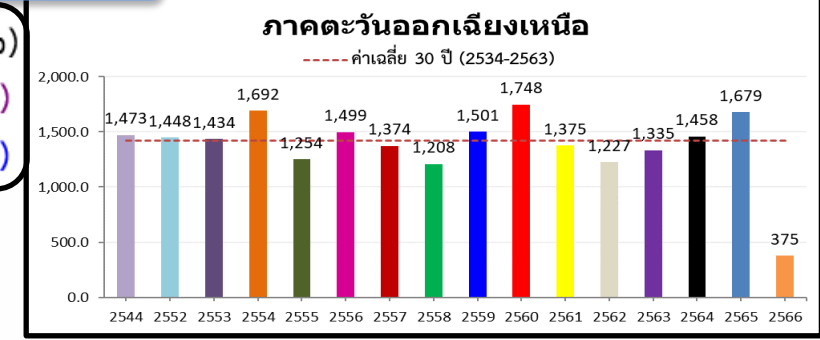
# ปริมาณฝนสะสม (1 ม.ค. - 25 มิ.ย. 2566)

ฝนสะสมต่ำกว่าค่าปกติ **31%**

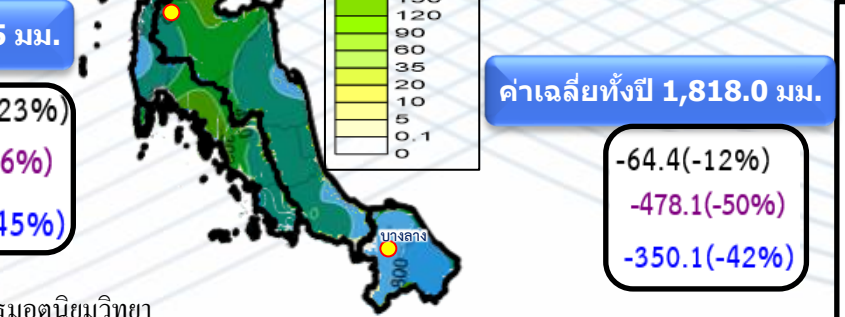
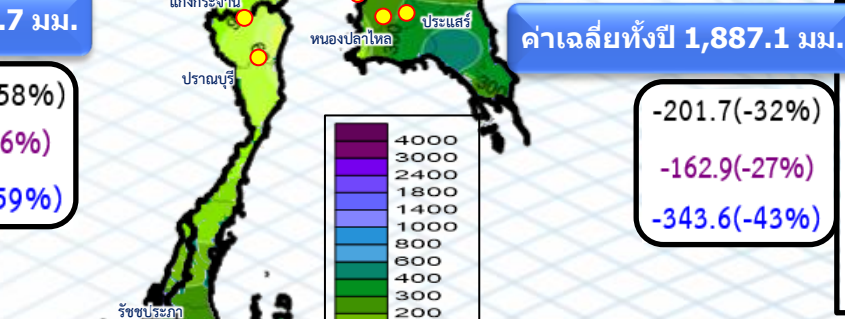
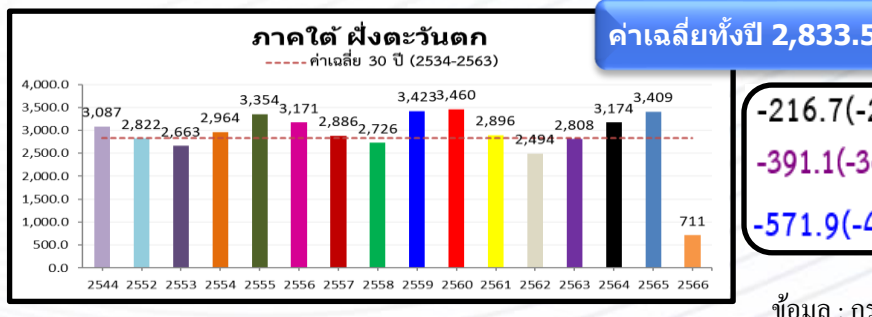
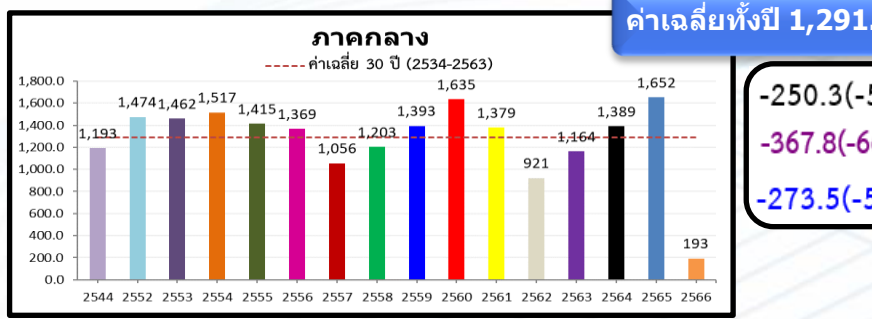
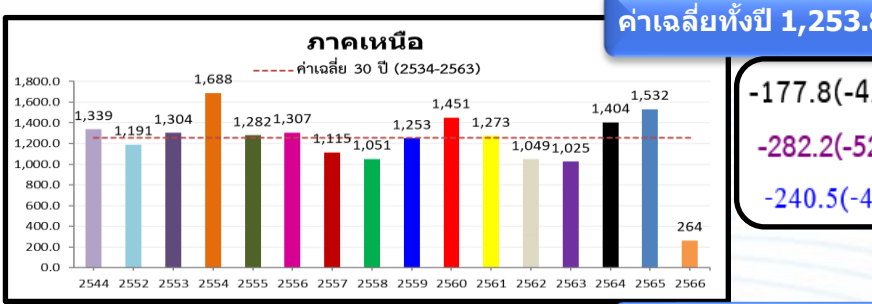
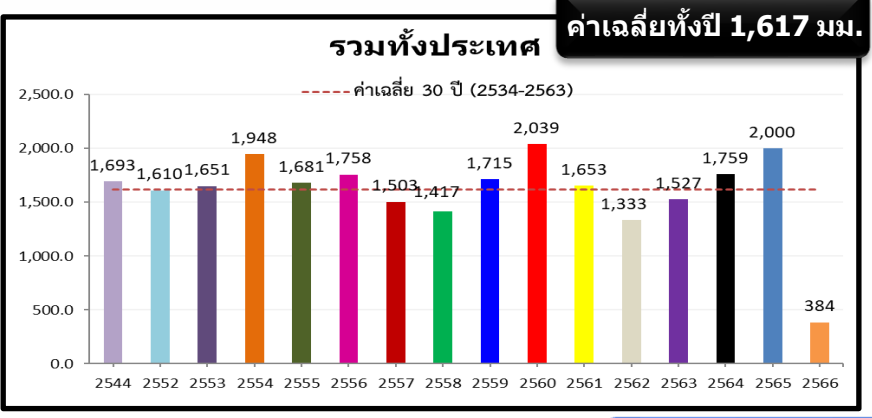
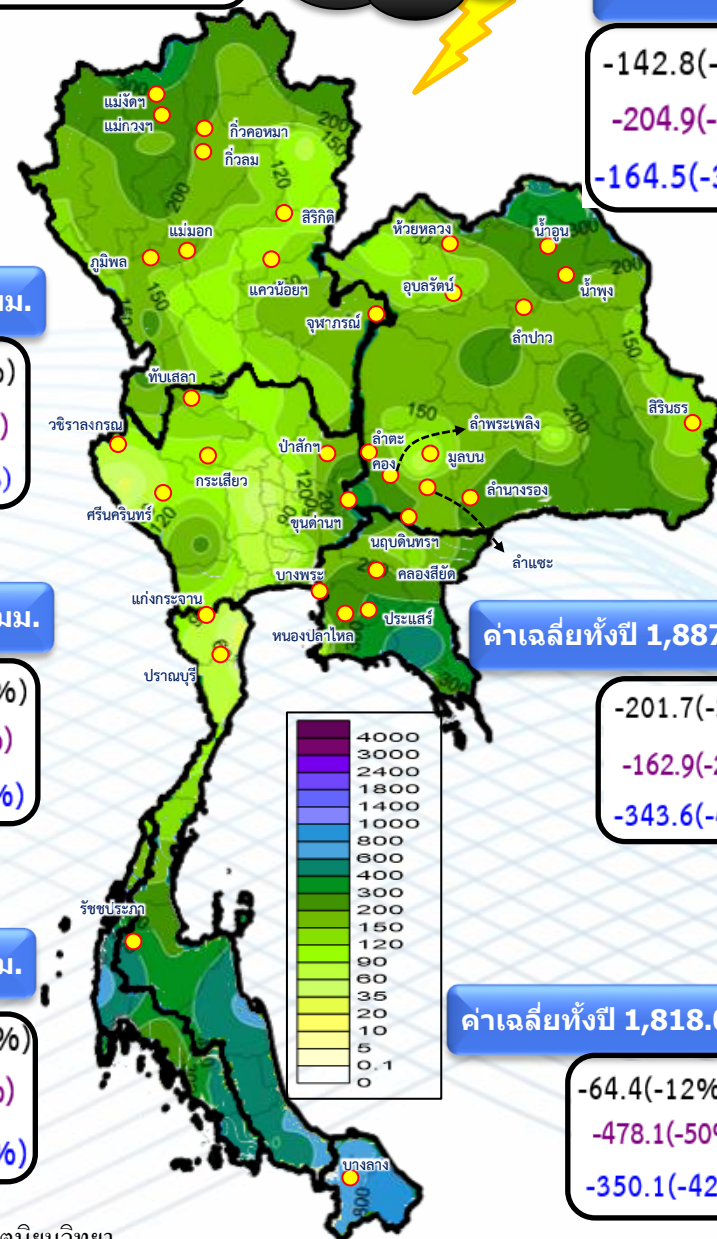
-166.7(-31%)  
-298.9(-44%)  
-288.3(-43%)

ค่าเฉลี่ยทั้งปี 1,420.8 มม.

-142.8(-29%)  
-204.9(-35%)  
-164.5(-30%)



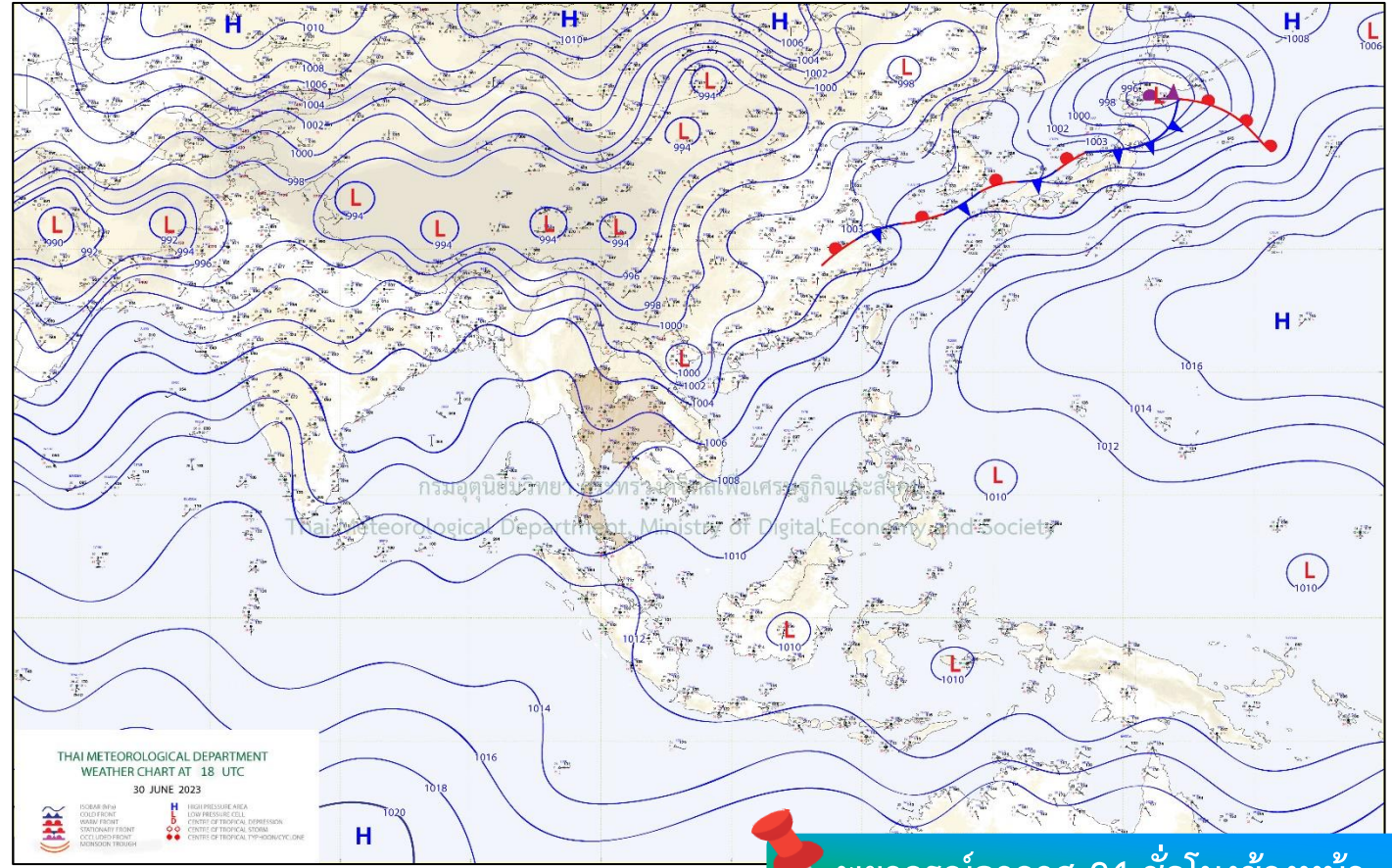
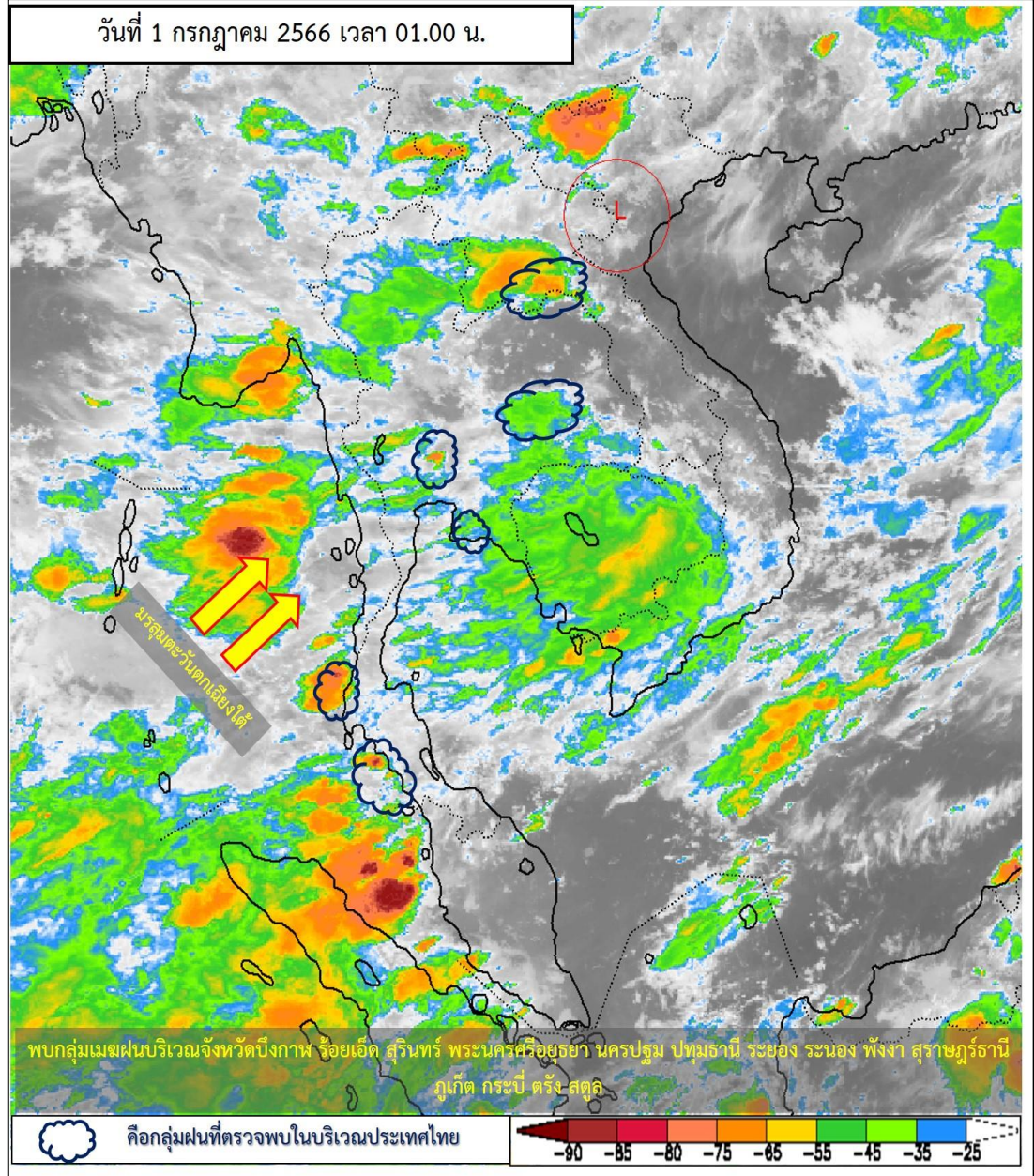
หมายเหตุ  
ตัวเลขสีดำ คือ ปี 66 เทียบกับค่าเฉลี่ย 30 ปี (2534-2563)  
ตัวเลขสีม่วง คือ ปี 66 เทียบ ปี 65 (ณ วันเดียวกัน)  
ตัวเลขสีน้ำเงิน คือ ปี 66 เทียบ ปี 44 (ณ วันเดียวกัน)





# สภาพภูมิอากาศ ประจำวันที่ 1 กรกฎาคม 2566

วันที่ 1 กรกฎาคม 2566 เวลา 01.00 น.



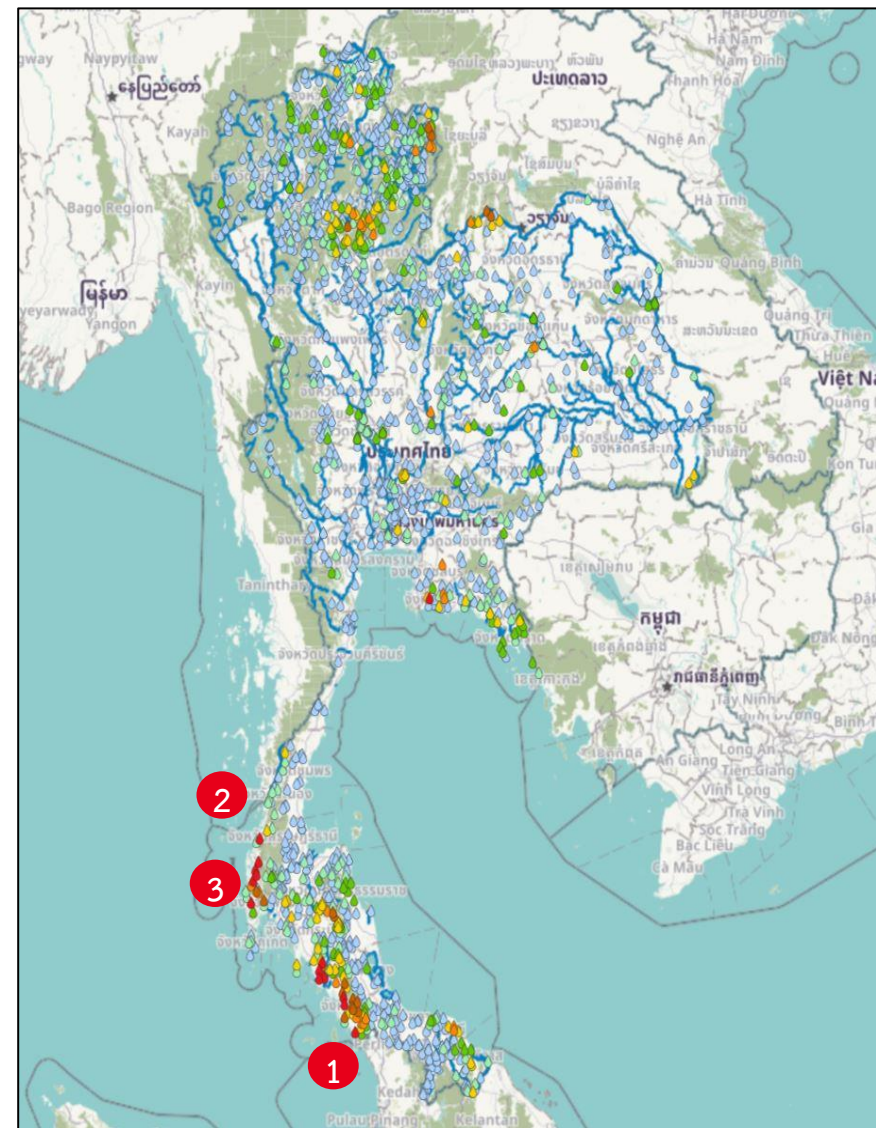
พยากรณ์อากาศ 24 ชั่วโมงข้างหน้า

มรสุมตะวันตกเฉียงใต้ที่พัดปกคลุมทะเลอันดามัน ภาคใต้ และอ่าวไทยมีกำลังแรงขึ้น ส่งผลทำให้ประเทศไทยมีฝนเพิ่มขึ้น และมีฝนตกหนักบางแห่งในภาคเหนือ ภาคกลาง ภาคตะวันออก และภาคใต้





# ปริมาณฝนสะสม 24 ชั่วโมงย้อนหลัง วันที่ 30 มิ.ย.66 – วันที่ 1 ก.ค.66



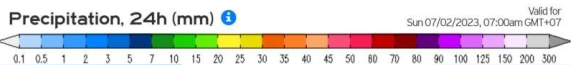
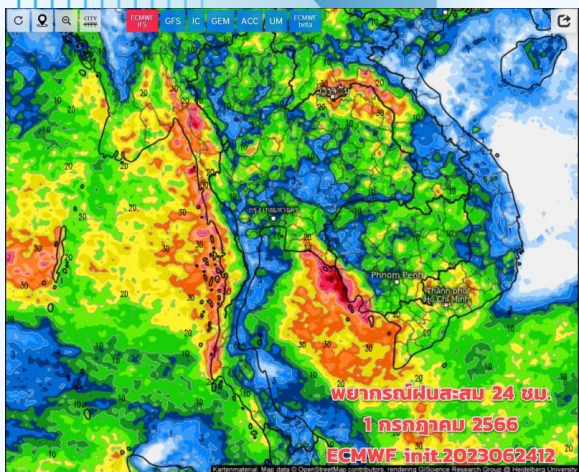
ชื่อสถานี	ที่ตั้ง	ที่จัด	เวลา	ฝนสะสม (มม.)
ทต.เจ๊ะบิลัง	ต.เจ๊ะบิลัง อ.เมืองสตูล จ.สตูล	1	05:00 น.	150.6
บ้านนาพรุ	ต.นาคา อ.สุขสำราญ จ.ระนอง	2	04:00 น.	137
บ้านบางใหญ่	ต.บางนายสี อ.ตะกั่วป่า จ.พังงา	3	04:00 น.	131
บ้านลิพัง	ต.ลิพัง อ.ปะเหลียน จ.ตรัง		04:00 น.	118
บ้านบางวัน	ต.บางวัน อ.กระบรี จ.พังงา		04:00 น.	115.5
อบต.ป่าแกบ่อหิน	ต.ป่าแกบ่อหิน อ.ทุ่งหว้า จ.สตูล		05:00 น.	115.2
อบต.บางวัน	ต.บางวัน อ.กระบรี จ.พังงา		05:00 น.	111.8
บ้านใหม่สามัคคี	ต.นิคมพัฒนา อ.นิคมพัฒนา จ.ระยอง		04:00 น.	109.5
บ้านเขาพลู	ต.บางสัก อ.กันตัง จ.ตรัง		04:00 น.	107
บ้านนาบ่อ	ต.บ่อน้ำร้อน อ.กันตัง จ.ตรัง		04:00 น.	103

>0-10	>10-20	>20-35	>35-50	>50-70	>70-90	>90
ฝนเล็กน้อย ฝนน้อย	ฝนปานกลาง	ฝนหนัก	ฝนหนักมาก	ฝนหนักมาก	ฝนหนักมาก	ฝนหนักมาก

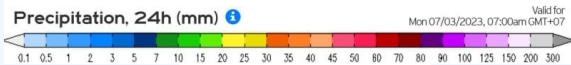
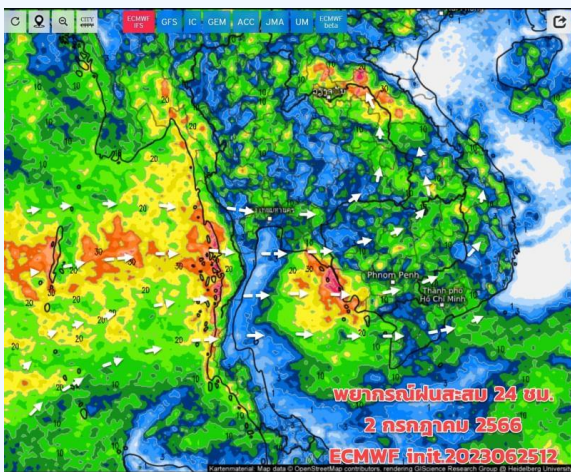




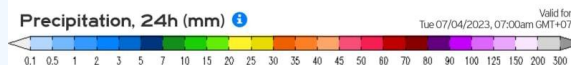
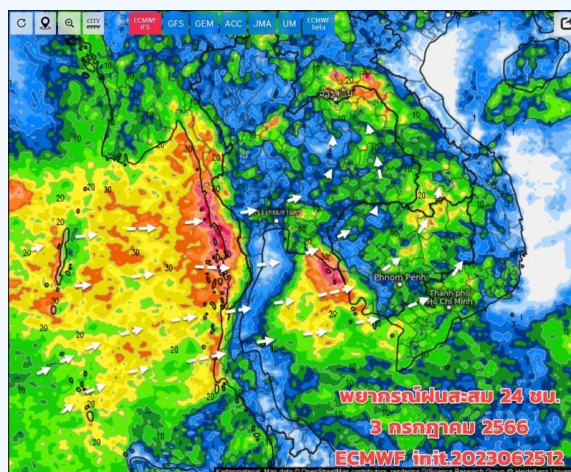
# พยากรณ์ฝนสะสมรายวัน จากแบบจำลองบรรยากาศเชิงตัวเลข GFS วันที่ 1 ก.ค. – 7 ก.ค. 66



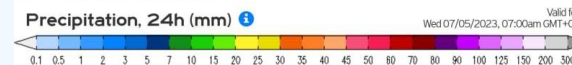
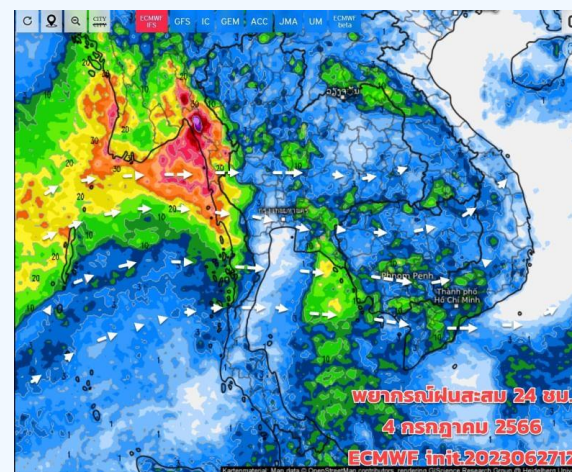
วันที่ 1 ก.ค. 2566



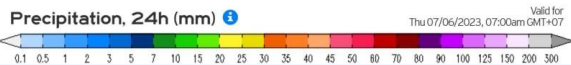
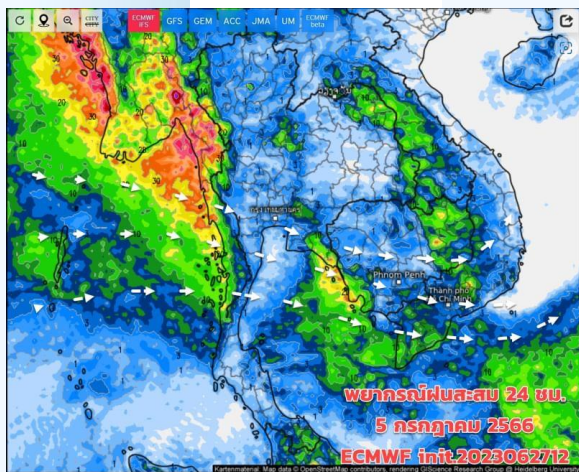
วันที่ 2 ก.ค. 2566



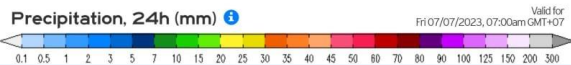
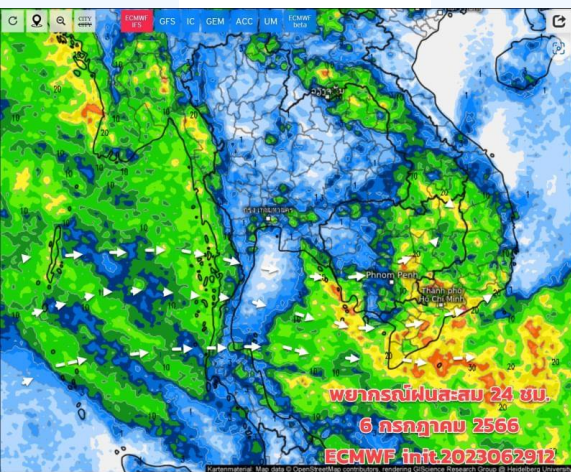
วันที่ 3 ก.ค. 2566



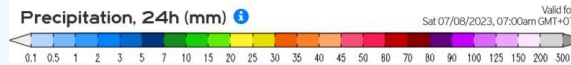
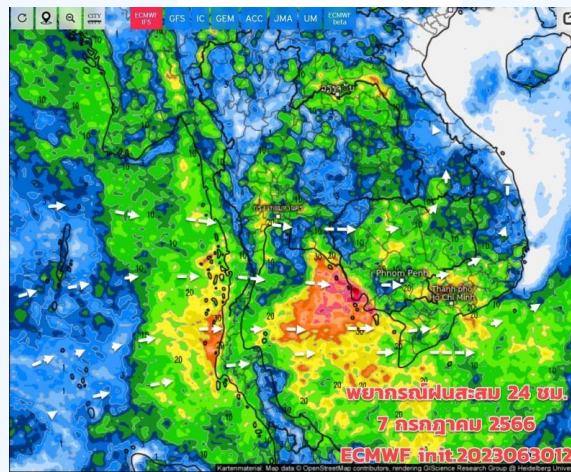
วันที่ 4 ก.ค. 2566



วันที่ 5 ก.ค. 2566



วันที่ 6 ก.ค. 2566



วันที่ 7 ก.ค. 2566

## การคาดหมาย

1 ถึง 3 ก.ค.66 มรสุมมีกำลังปานกลางถึงค่อนข้างแรง เมฆมาก แต่ฝนยังตกกระเจาย ส่วนมากบริเวณภาคเหนือ ภาคอีสานตอนบน ภาคกลาง ((ททม.ปริมณฑล)) และภาคตะวันออก ด้านรับมรสุม ส่วนใหญ่เป็นฝนเล็กน้อยถึงปานกลาง สำหรับภาคใต้ยังมีฝนด้านรับมรสุม (ระนอง พังงา) และอาจมีฝนตกหนักบางแห่ง คลื่นลมทั้ง 2 ฝั่งมีกำลังแรงขึ้น ห่างฝั่งคลื่นสูงมากกว่า 2 เมตร





# สถานการณ์น้ำในอ่างเก็บน้ำ และสถานการณ์น้ำท่า





---

# สถานการณ์น้ำในอ่างเก็บน้ำ และสถานการณ์น้ำท่า



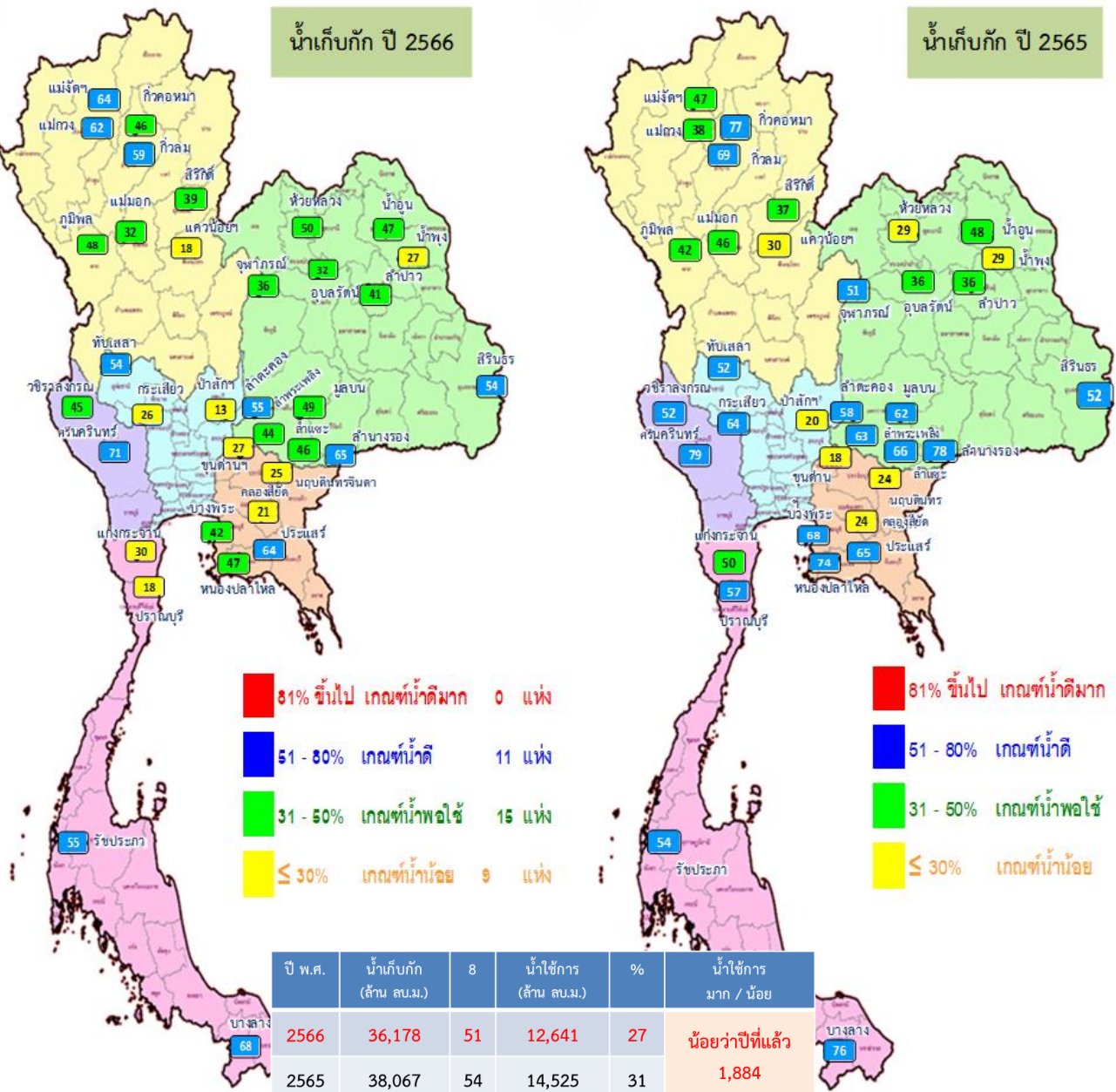


# ปริมาณน้ำเก็บกักในอ่างเก็บน้ำขนาดใหญ่ วันที่ 1 กรกฎาคม 2566



น้ำเก็บกัก ปี 2566

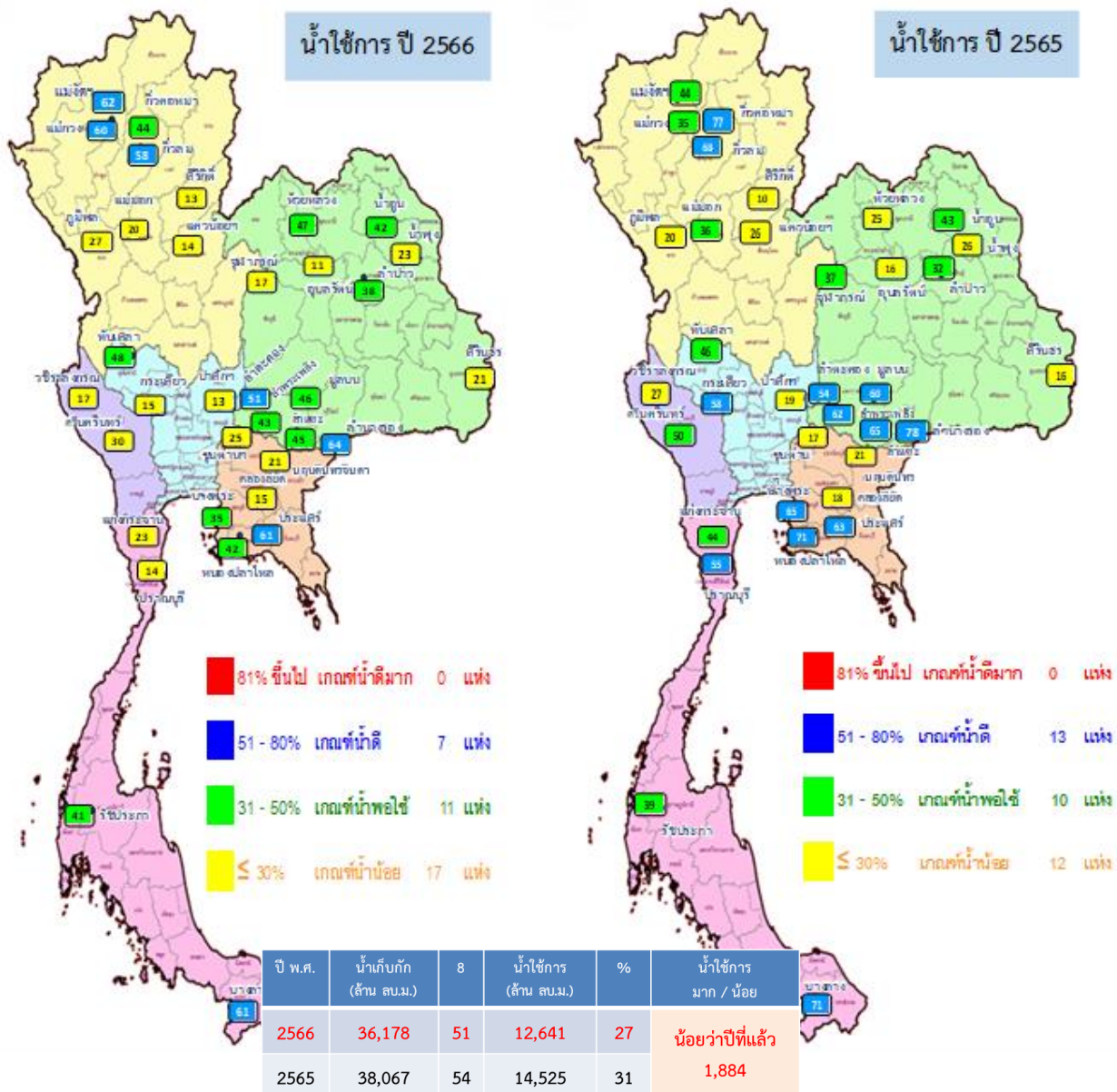
น้ำเก็บกัก ปี 2565



ภาค	ความจุที่ รนส. (ล้าน ม.³)	ความจุที่ รนท. (ล้าน ม.³)	ความจุน้ำใช้การ (ล้าน ม.³)	ณ วันที่						ปริมาณน้ำไหลลงวันนี้ (ล้าน ม.³)	ปริมาณน้ำระบายวันนี้ (ล้าน ม.³)	
				ปี 2565		ปี 2566						
				ปริมาตร (ล้าน ม.³)	% รนท.	ปริมาตร (ล้าน ม.³)	% รนท.	ปริมาตรใช้การ (ล้าน ม.³)	% ใช้การ			
<b>ภาคเหนือ</b>												
ภูมิพล*	13,462	13,462	9,662	5,700	42	6,449	48	2,649	20	27	4.79	30.00
สิริกิติ์*	10,508	9,510	6,660	3,536	37	3,731	39	881	9	13	26.93	17.09
แม่จตุสมบูรณ์ชล	323	265	253	123	47	170	64	157	59	62	1.74	0.34
แม่จตุสมบูรณ์ชล	295	263	249	101	38	164	62	150	57	60	0.24	0.04
ก๊วยหลม	106	106	103	74	69	63	59	59	56	58	0.54	1.69
ก๊วยหลม	209	170	164	132	77	78	46	72	42	44	0.39	0.23
แควน้อยบำรุงแดน	1,080	939	896	280	30	169	18	126	13	14	0.25	2.16
แม่หมอก	110	110	94	50	46	35	32	19	18	20	0.00	0.04
<b>ภาคตะวันออกเฉียงเหนือ</b>												
ห้วยหลวง	136	136	129	39	29	68	50	61	45	47	0.46	0.11
น้ำอูน	780	520	475	248	48	242	47	197	38	42	0.25	0.00
น้ำพุง*	200	165	157	48	29	44	27	36	22	23	0.00	0.61
จุฬารัตน์*	181	164	127	84	51	59	36	22	13	17	0.00	0.00
อุบลรัตน์*	4,640	2,431	1,850	869	36	785	32	204	8	11	3.83	0.80
ลำปาว	2,450	1,980	1,880	711	36	809	41	709	36	38	2.89	2.19
ลำตะคอง	445	314	292	181	58	172	55	149	47	51	0.00	0.26
ลำพระเพลิง	242	155	154	97	63	68	44	67	43	43	0.00	0.00
มูลบน	350	141	134	88	62	69	49	62	44	46	0.12	0.05
ลำสะ	325	275	268	181	66	127	46	120	43	45	0.02	0.12
ลำนางรอง	197	121	118	95	78	79	65	76	62	64	0.13	0.00
สิรินธร*	1,966	1,966	1,135	1,018	52	1,066	54	235	12	21	0.80	2.08
<b>ภาคกลาง</b>												
ป่าสักชลสิทธิ์	960	960	957	189	20	125	13	122	13	13	0.39	1.04
ทับเสลา	190	160	143	82	52	86	54	69	43	48	0.00	0.14
กระเสียว	390	299	259	191	64	78	26	38	13	15	0.53	0.37
<b>ภาคตะวันตก</b>												
ศรีนครินทร์*	18,770	17,745	7,480	14,025	79	12,529	71	2,264	13	30	2.11	10.96
วชิราลงกรณ*	11,000	8,860	5,848	4,596	52	4,004	45	992	11	17	4.76	9.01
<b>ภาคตะวันออก</b>												
ขุนด่านปราการชล	225	224	219	41	18	60	27	55	25	25	0.78	0.06
คลองสียัด	450	420	390	102	24	87	21	57	13	15	0.22	0.14
บางพระ	127	117	105	80	68	49	42	37	31	35	0.11	0.40
หนองปลาไหล	206	164	150	120	74	77	47	63	39	42	1.68	0.62
ประแสร์	322	295	275	193	65	188	64	168	57	61	0.54	0.41
นฤปดินทรจินดา	338	295	281	72	24	74	25	60	20	21	0.15	0.10
<b>ภาคใต้</b>												
แก่งกระจาน	900	710	645	352	50	212	30	147	21	23	1.14	1.99
ปราณบุรี	490	391	373	222	57	69	18	52	13	14	0.19	0.29
รัชชประภา*	6,144	5,639	4,287	3,036	54	3,100	55	1,749	31	41	4.15	5.07
บางกลาง*	1,590	1,454	1,178	1,108	76	993	68	717	49	61	1.59	4.12
<b>รวมทั้งประเทศ</b>	<b>77,891</b>	<b>70,926</b>	<b>47,389</b>	<b>38,065</b>	<b>54</b>	<b>36,178</b>	<b>51</b>	<b>12,641</b>	<b>18</b>	<b>27</b>	<b>61.72</b>	<b>92.51</b>



# ปริมาณน้ำใช้การในอ่างเก็บน้ำขนาดใหญ่ วันที่ 1 กรกฎาคม 2566

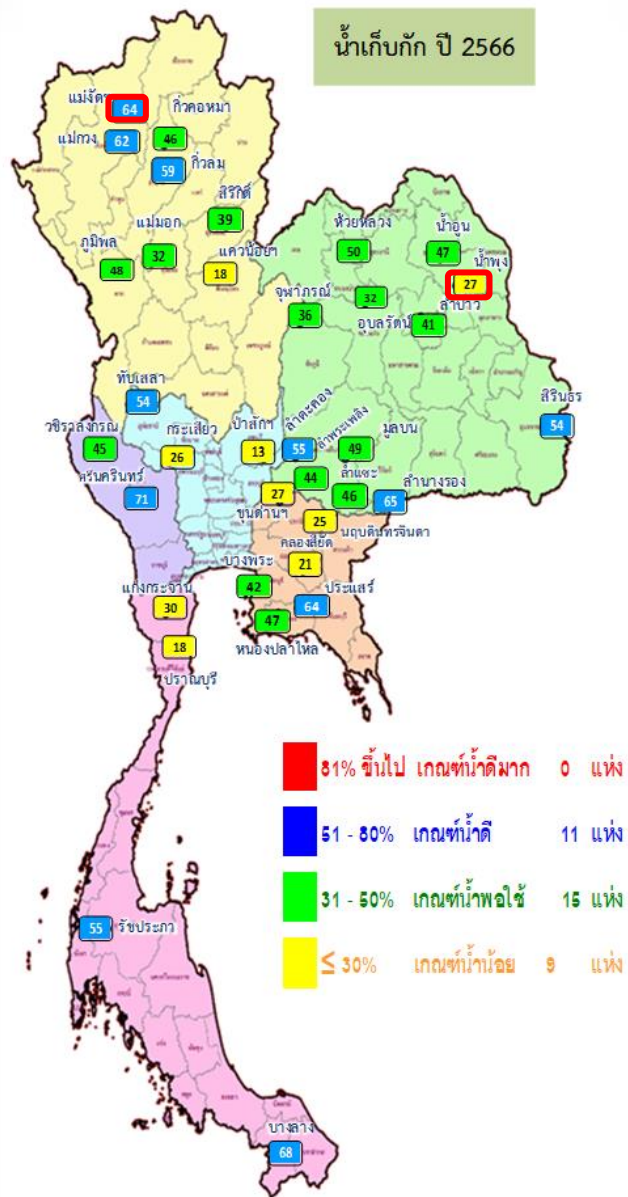


ภาค	อ่างเก็บน้ำเขื่อน	ความจุที่ รนส. (ล้าน ม.³)	ความจุที่ รนค. (ล้าน ม.³)	ความจุน้ำใช้การ (ล้าน ม.³)	ณ วันที่						ปริมาณน้ำไหลลงวันนี้ (ล้าน ม.³)	ปริมาณน้ำระบายวันนี้ (ล้าน ม.³)
					ปี 2565		ปี 2566					
					ปริมาณ (ล้าน ม.³)	% รนค.	ปริมาณ (ล้าน ม.³)	% รนค.	ปริมาณใช้การ (ล้าน ม.³)	% ใช้การ		
<b>ภาคเหนือ</b>												
ภูมิพล*		13,462	13,462	9,662	5,700	42	6,449	48	2,649	27	4.79	30.00
สิริกิติ์*		10,508	9,510	6,660	3,536	37	3,731	39	881	13	26.93	17.09
แม่จัดสมบูรณ์ชล		323	265	253	123	47	170	64	157	62	1.74	0.34
แม่กวางอุดมธารา		295	263	249	101	38	164	62	150	60	0.24	0.04
ก๊วยลุม		106	106	103	74	69	63	59	59	58	0.54	1.69
ก๊วยคอง		209	170	164	132	77	78	46	72	44	0.39	0.23
แควน้อยบำรุงแดน		1,080	939	896	280	30	169	18	126	14	0.25	2.16
แม่มอก		110	110	94	50	46	35	32	19	20	0.00	0.04
<b>ภาคตะวันออกเฉียงเหนือ</b>												
ห้วยหลวง		136	136	129	39	29	68	50	61	47	0.46	0.11
น้ำอูน		780	520	475	248	48	242	47	197	42	0.25	0.00
น้ำพุง*		200	165	157	48	29	44	27	36	23	0.00	0.61
จุฬารามย์*		181	164	127	84	51	59	36	22	17	0.00	0.00
อบลรัตน์*		4,640	2,431	1,850	869	36	785	32	204	11	3.83	0.80
ลำปาว		2,450	1,980	1,880	711	36	809	41	709	38	2.89	2.19
ลำตะคอง		445	314	292	181	58	172	55	149	51	0.00	0.26
ลำพระเพลิง		242	155	154	97	63	68	44	67	43	0.00	0.00
มูลขาม		350	141	134	88	62	69	49	62	46	0.12	0.05
ลำแพระ		325	275	268	181	66	127	46	120	45	0.02	0.12
ลำน้ำรอง		197	121	118	95	78	79	65	76	64	0.13	0.00
สิรินธร*		1,966	1,966	1,135	1,018	52	1,066	54	235	21	0.80	2.08
<b>ภาคกลาง</b>												
ป่าสักชลสิทธิ์		960	960	957	189	20	125	13	122	13	0.39	1.04
ทับเสลา		190	160	143	82	52	86	54	69	48	0.00	0.14
กระเสียว		390	299	259	191	64	78	26	38	15	0.53	0.37
<b>ภาคตะวันตก</b>												
ศรีนครินทร์*		18,770	17,745	7,480	14,025	79	12,529	71	2,264	30	2.11	10.96
วชิราลงกรณ*		11,000	8,860	5,848	4,596	52	4,004	45	992	17	4.76	9.01
<b>ภาคตะวันออก</b>												
ขุนด่านปราการชล		225	224	219	41	18	60	27	55	25	0.78	0.06
คลองสิียด		450	420	390	102	24	87	21	57	15	0.22	0.14
บางพระ		127	117	105	80	68	49	42	37	35	0.11	0.40
หนองปลาไหล		206	164	150	120	74	77	47	63	42	1.68	0.62
ประแสร์		322	295	275	193	65	188	64	168	61	0.54	0.41
นฤปดินทรจินดา		338	295	281	72	24	74	25	60	21	0.15	0.10
<b>ภาคใต้</b>												
แก่งกระจาน		900	710	645	352	50	212	30	147	23	1.14	1.99
ปราณบุรี		490	391	373	222	57	69	18	52	14	0.19	0.29
รัชชประภา*		6,144	5,639	4,287	3,036	54	3,100	55	1,749	41	4.15	5.07
บางกลาง*		1,590	1,454	1,178	1,108	76	993	68	717	61	1.59	4.12
<b>รวมทั้งประเทศ</b>		<b>80,106</b>	<b>70,926</b>	<b>47,389</b>	<b>38,065</b>	<b>54</b>	<b>36,178</b>	<b>51</b>	<b>12,641</b>	<b>27</b>	<b>61.72</b>	<b>92.51</b>





# อ่างฯใหญ่ สูง/ต่ำกว่า Upper Rule Curve (URC)



ข้อมูล ณ วันที่ 1 ก.ค.66



## อ่างเก็บน้ำขนาดใหญ่ที่มีปริมาณน้ำเก็บกัก สูง/ต่ำ กว่า Upper Rule Curve (URC)

วันที่ 1 กรกฎาคม 2566



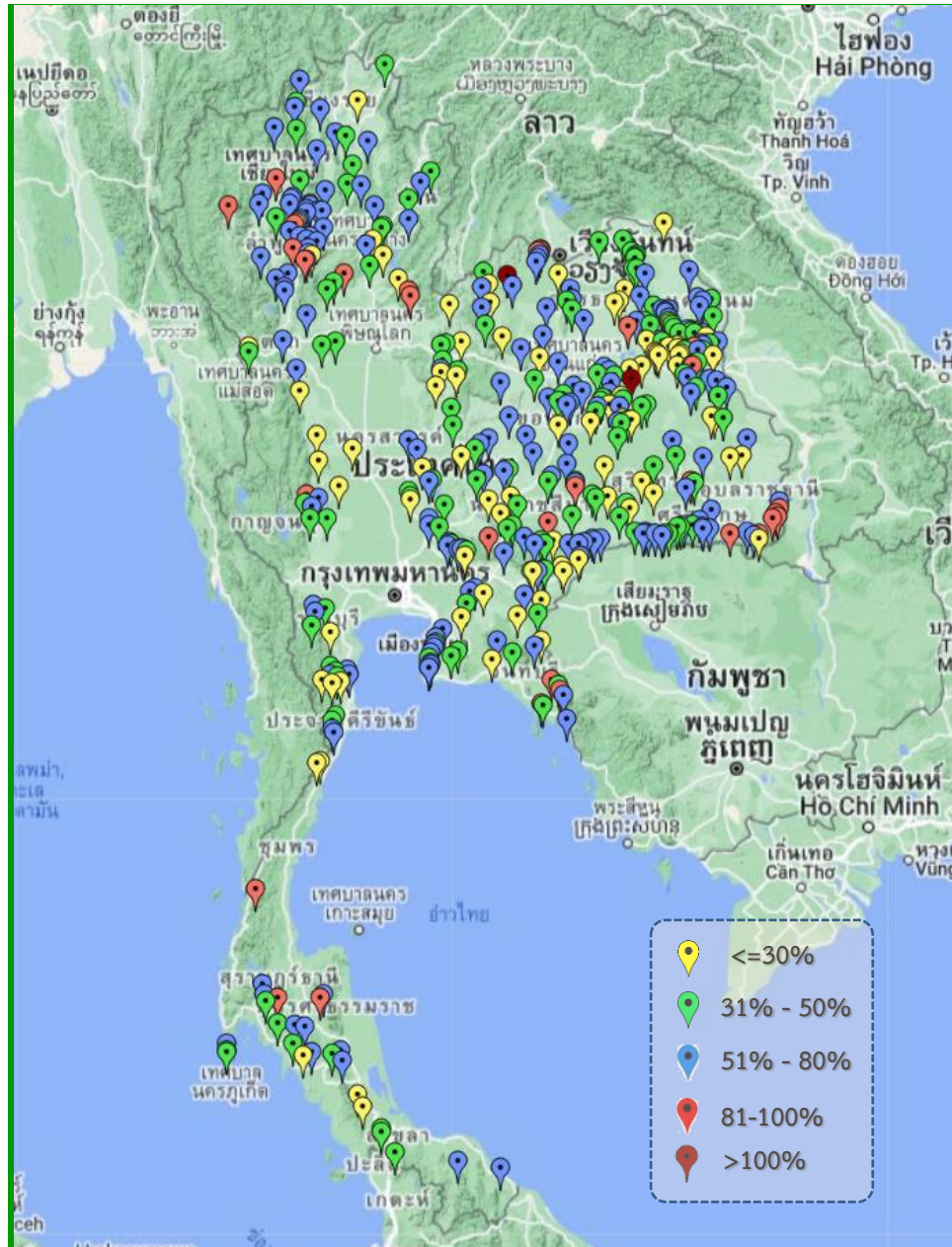
ลำดับ	อ่างเก็บน้ำชื่อน	ความจุ ที่ รณส. (ล้าน ม.)	ความจุ ที่ รณก. (ล้าน ม.)	ณ วันที่		ไหลลง วันนี้ (ล้าน ม.)	ระบาย วันนี้ (ล้าน ม.)	ปริมาณน้ำเก็บกัก +สูง/- ต่ำ กว่า Upper Rule Curve (URC) (ล้าน ม.)
				ปี 2566				
				ปริมาตร (ล้าน ม.)	% รณก.			
1	ภูมิพล*	13,462	13,462	6,449	48	4.79	30.00	-3,059.06
2	สิริกิติ์*	10,508	9,510	3,731	39	26.93	17.09	-2,896.70
3	แม่จันทบูรณ์ชล	323	265	170	64	1.74	0.34	39.63
4	แม่งวงอุดมธารา	295	263	164	62	0.24	0.04	-32.78
5	กวิกรม	106	106	63	59	0.54	1.69	-7.15
6	กวิคองหมา	209	170	78	46	0.39	0.23	-41.67
7	แควน้อยบำรุงแดน	1,080	939	169	18	0.25	2.16	-262.28
8	แม่มอก	110	110	35	32	0.00	0.04	-35.73
9	ห้วยหลวง	136	136	68	50	0.46	0.11	-9.91
10	น้ำอูน	780	520	242	47	0.25	0.00	-101.79
11	น้ำพุง*	200	165	44	27	0.00	0.61	0.10
12	จุฬารัตน์*	181	164	59	36	0.00	0.00	-53.01
13	อุบลรัตน์*	4,640	2,431	785	32	3.83	0.80	-248.51
14	ลำปาว	2,450	1,980	809	41	2.89	2.19	-126.31
15	ลำตะคอง	445	314	172	55	0.00	0.26	-54.58
16	ลำพระเพลิง	242	155	68	44	0.00	0.00	-43.04
17	มูลบন	350	141	69	49	0.12	0.05	-32.28
18	ลำปะเท่	325	275	127	46	0.02	0.12	-92.01
19	ลำน้ำระยอง	197	121	79	65	0.13	0.00	-17.63
20	สิรินธร*	1,966	1,966	1,066	54	0.80	2.08	-125.13
21	ป่าสักชลสิทธิ์	960	960	125	13	0.39	1.04	-120.11
22	ทับเสลา	190	160	86	54	0.00	0.14	-24.32
23	กระเสียว	390	299	78	26	0.53	0.37	-127.52
24	ศรีนครินทร์*	18,770	17,745	12,529	71	2.11	10.96	-3,587.28
25	วชิราลงกรณ*	11,000	8,860	4,004	45	4.76	9.01	-2,468.46
26	ชุมด่านปราการชล	225	224	60	27	0.78	0.06	-33.17
27	คลองสีชัย	450	420	87	21	0.22	0.14	-178.45
28	บางพระ	127	117	49	42	0.11	0.40	-39.47
29	หนองปลาไหล	206	164	77	47	1.68	0.62	-52.42
30	ประแสร์	322	295	188	64	0.54	0.41	-52.40
31	นฤปดินทรจินดา	332	295	74	25	0.15	0.10	-83.85
32	แก่งกระจาน	900	710	212	30	1.14	1.99	-219.85
33	ปราณบุรี	490	391	69	18	0.19	0.29	-203.97
34	ราชประภา*	6,144	5,639	3,100	55	4.15	5.07	-1,552.05
35	บางลา้ง*	1,590	1,454	993	68	1.59	4.12	-263.67

อ่างเก็บน้ำที่สูงกว่า Upper Rule Curve (URC) จำนวน 2 แห่ง

ฝ่ายประมวลและวิเคราะห์สถานการณ์น้ำ ส่วนประมวลวิเคราะห์สถานการณ์น้ำ สำนักบริหารจัดการน้ำและอุทกวิทยา



# สถานการณ์น้ำในอ่างเก็บน้ำขนาดกลาง วันที่ 1 กรกฎาคม 2566



ภาค	ปริมาณน้ำอ่างเก็บน้ำขนาดกลาง จำนวน 435 แห่ง								
	จำนวนอ่าง	ความจุ	น้ำใช้การ	ปริมาณน้ำปี 2565	% รนค.	ปริมาณน้ำปี 2566	% รนค.	ใช้การปี 2566	% ใช้การ
เหนือ	80	1,083	992	587	54	496	46	406	41
ตะวันออกเฉียงเหนือ	226	2,061	1,892	1,172	57	1,025	50	859	45
กลาง	27	419	393	185	44	131	31	107	27
ตะวันตก	8	164	152	105	64	74	46	63	42
ตะวันออก	52	1,006	949	527	52	402	40	346	36
ใต้	42	679	626	487	72	317	47	263	42
<b>รวม</b>	<b>435</b>	<b>5,411</b>	<b>5,004</b>	<b>3,063</b>	<b>57</b>	<b>2,445</b>	<b>45</b>	<b>2,044</b>	<b>41</b>

สรุปอ่างขนาดกลางที่มีปริมาตรในช่วง ≤30%, >30 - 50% ,>50-80%, > 80-100% และ >100%					
ภาค	≤30%	>30-50%	>50-80%	>80-100%	>100%
เหนือ	9	18	45	8	0
ตอน.	47	73	88	16	2
ตะวันออก	11	14	24	3	0
กลาง	10	11	5	1	0
ตะวันตก	0	5	3	0	0
ใต้	9	14	16	3	0
<b>รวม</b>	<b>86</b>	<b>135</b>	<b>181</b>	<b>31</b>	<b>2</b>
<b>รวมทั้งหมด 435 แห่ง</b>					





# ปริมาณน้ำในอ่างเก็บน้ำขนาดใหญ่และขนาดกลาง วันที่ 1 กรกฎาคม 2566

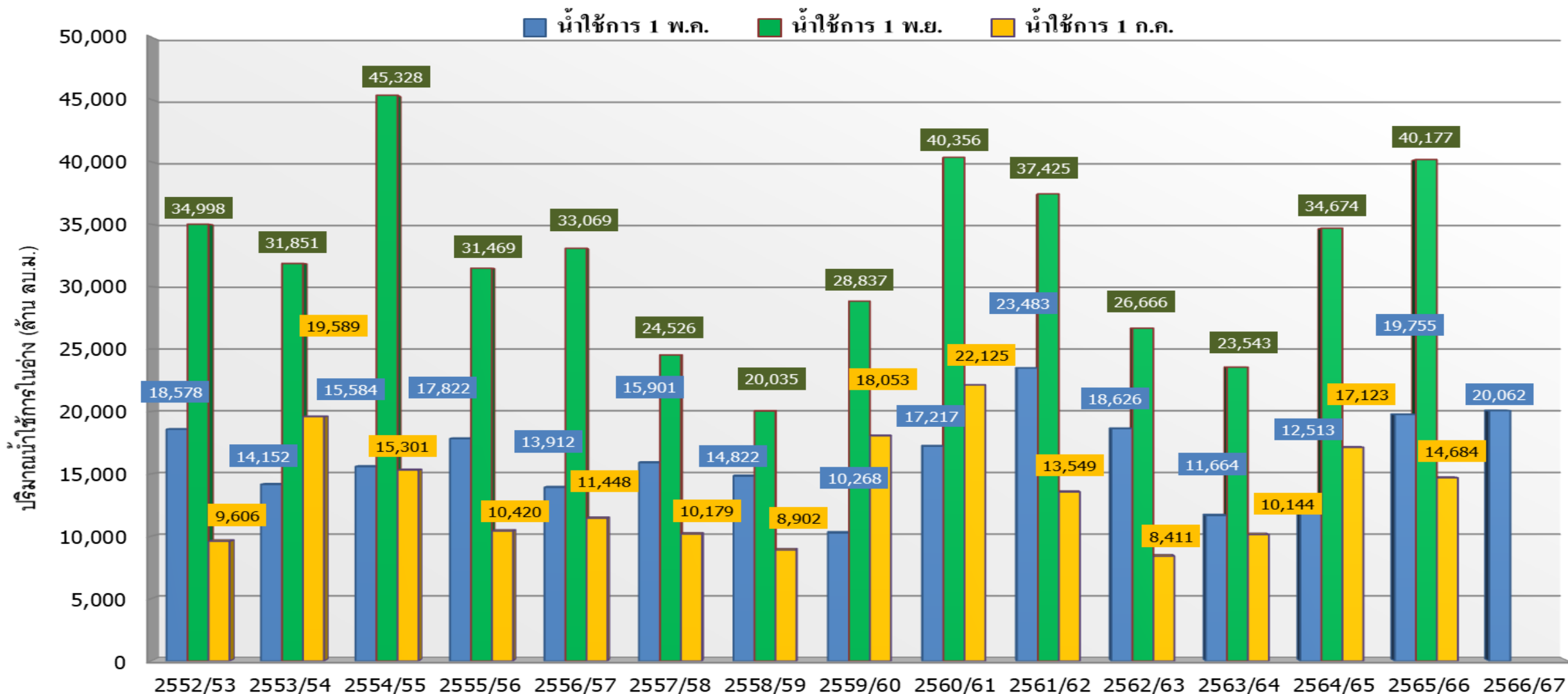


ภาค	ขนาดใหญ่				ขนาดกลาง				รวมอ่างขนาดใหญ่และกลาง						รับน้ำได้อีก	เปรียบเทียบปี 65 กับ 66		
	จำนวน	ความจุ	ปี 2566	% ความจุ อ่างฯ	จำนวน	ความจุ	ปี 2566	% ความจุ อ่างฯ	จำนวน	ความจุ	ปี2565		ปี2566			ปริมาณ	ปริมาณ	%
											ปริมาณ	%	ปริมาณ	%				
เหนือ	8	24,825	10,859	44	80	1,083	496	46	88	25,908	10,583	41	11,355	44	14,553	772	7	
ตอน.	12	8,368	3,587	43	226	2,061	1,025	50	238	10,429	4,831	46	4,612	44	5,817	-219	-5	
กลาง	3	1,419	289	20	27	419	131	31	30	1,838	648	35	420	23	1,417	-228	-35	
ตะวันตก	2	26,605	16,532	62	8	164	74	45	10	26,769	18,726	70	16,606	62	10,162	-2,120	-11	
ตะวันออก	6	1,515	535	35	52	1,006	402	40	58	2,520	1,135	45	937	37	1,584	-198	-17	
ใต้	4	8,194	4,375	53	42	679	317	47	46	8,874	5,206	59	4,692	53	4,182	-514	-10	
รวม	35	70,926	<b>36,178</b>	51	435	5,411	<b>2,445</b>	45	470	76,337	<b>41,130</b>	54	<b>38,623</b>	51	<b>37,714</b>	<b>-2,507</b>	-6	
ปริมาณน้ำใช้การ		47,384	<b>12,641</b>	27		5,004	<b>2,044</b>	41		52,388	<b>17,181</b>	33	<b>14,684</b>	28				

สามารถรับน้ำได้อีก **37,714** ล้าน ลบ.ม. (49%)

$\% \text{น้ำใช้การ} = (\text{ปริมาณน้ำใช้การ} / \text{ความจุอ่างเก็บน้ำ}) * 100$

# กราฟเปรียบเทียบปริมาณน้ำใช้การในอ่างเก็บน้ำขนาดใหญ่และขนาดกลาง ตั้งแต่ปี 2553 ถึง ปี 2566

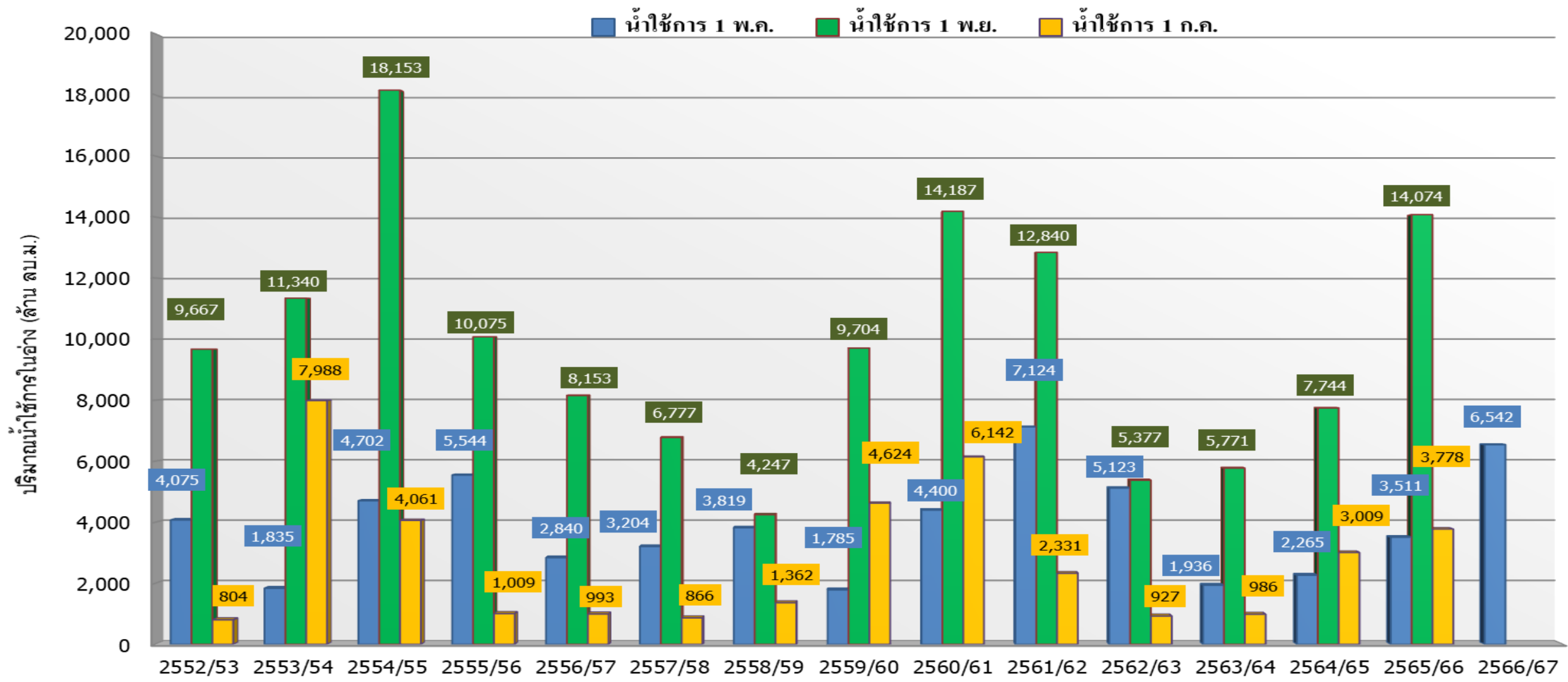


ปี 25 (1)/(2)	2552/53	2553/54	2554/55	2555/56	2556/57	2557/58	2558/59	2559/60	2560/61	2561/62	2562/63	2563/64	2564/65	2565/66	2566/67
(1) ■ น้ำใช้การ 1 พ.ค.	18,578	14,152	15,584	17,822	13,912	15,901	14,822	10,268	17,217	23,483	18,626	11,664	12,513	19,755	20,062
(1) ■ น้ำใช้การ 1 พ.ย.	34,998	31,851	45,328	31,469	33,069	24,526	20,035	28,837	40,356	37,425	26,666	23,543	34,674	40,177	
(2) ■ น้ำใช้การ 1 ก.ค.	9,606	19,589	15,301	10,420	11,448	10,179	8,902	18,053	22,125	13,549	8,411	10,144	17,123	14,684	





# กราฟเปรียบเทียบปริมาณน้ำใช้การในลุ่มน้ำเจ้าพระยา (ภูมิพล สิริกิติ์ แควน้อยฯ ป่าสักฯ) ปี 2536 และตั้งแต่ปี 2553 ถึง ปี 2566



ปี 25 (1)/(2)	2552/53	2553/54	2554/55	2555/56	2556/57	2557/58	2558/59	2559/60	2560/61	2561/62	2562/63	2563/64	2564/65	2565/66	2566/67
(1) ■ น้ำใช้การ 1 พ.ค.	4,075	1,835	4,702	5,544	2,840	3,204	3,819	1,785	4,400	7,124	5,123	1,936	2,265	3,511	6,542
(1) ■ น้ำใช้การ 1 พ.ย.	9,667	11,340	18,153	10,075	8,153	6,777	4,247	9,704	14,187	12,840	5,377	5,771	7,744	14,074	
(2) ■ น้ำใช้การ 1 ก.ค.	804	7,988	4,061	1,009	993	866	1,362	4,624	6,142	2,331	927	986	3,009	3,778	



# ปริมาณน้ำใช้การ อ่างเก็บน้ำขนาดใหญ่และขนาดกลาง



### ภาคเหนือ

อ่างใหญ่ 8 แห่ง  
อ่างกลาง 80 แห่ง

ปี 2566	ปี 2565
4,520	3,738
ล้าน ลบ.ม.	
มากกว่า 782 ล้าน ลบ.ม.	
รับน้ำได้อีก 14,553 ล้าน ลบ.ม.	

### ภาคตะวันตก

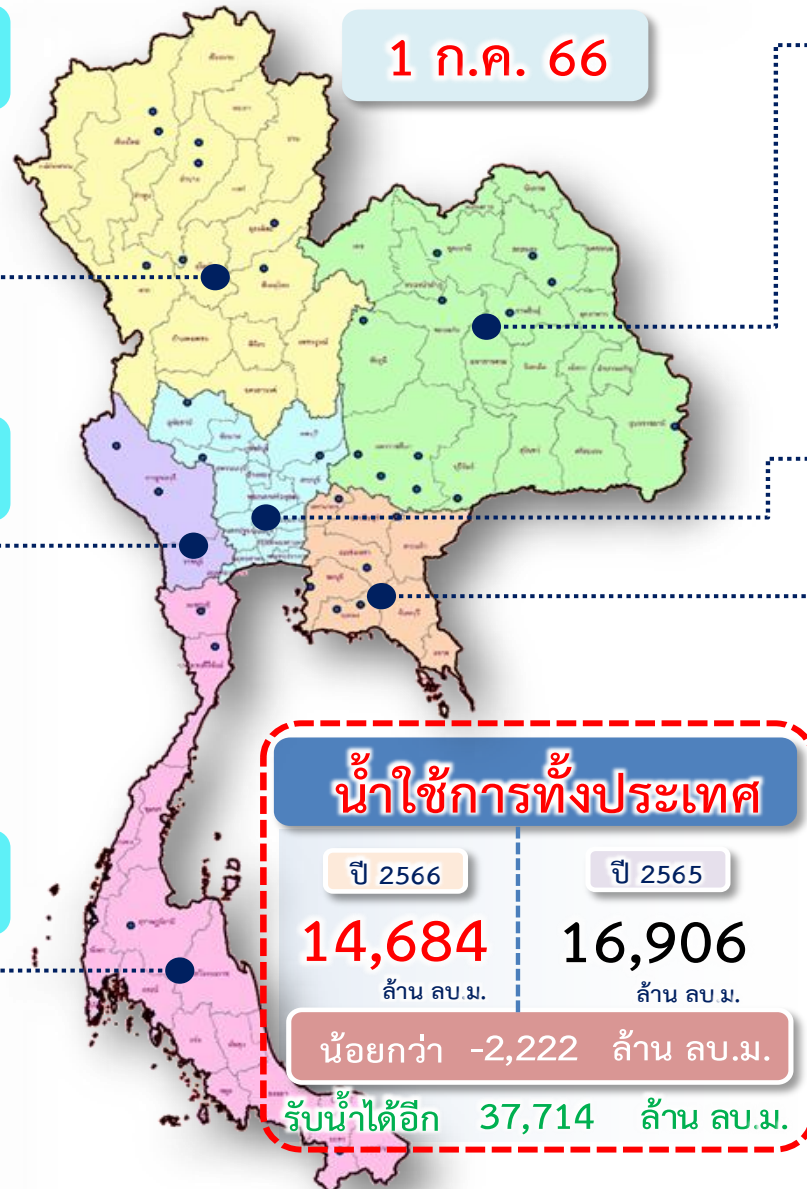
อ่างใหญ่ 2 แห่ง  
อ่างกลาง 8 แห่ง

ปี 2566	ปี 2565
3,319	5,440
ล้าน ลบ.ม.	
น้อยกว่า -2,121 ล้าน ลบ.ม.	
รับน้ำได้อีก 10,162 ล้าน ลบ.ม.	

### ภาคใต้

อ่างใหญ่ 4 แห่ง  
อ่างกลาง 42 แห่ง

ปี 2566	ปี 2565
2,927	3,441
ล้าน ลบ.ม.	
น้อยกว่า -514 ล้าน ลบ.ม.	
รับน้ำได้อีก 4,182 ล้าน ลบ.ม.	



1 ก.ค. 66

อ่างใหญ่ 12 แห่ง  
อ่างกลาง 226 แห่ง

### ภาคตะวันออกเฉียงเหนือ

ปี 2566	ปี 2565
2,795	2,734
ล้าน ลบ.ม.	
มากกว่า 62 ล้าน ลบ.ม.	
รับน้ำได้อีก 5,817 ล้าน ลบ.ม.	

อ่างใหญ่ 3 แห่ง  
อ่างกลาง 27 แห่ง

### ภาคกลาง

ปี 2566	ปี 2565
336	564
ล้าน ลบ.ม.	
น้อยกว่า -228 ล้าน ลบ.ม.	
รับน้ำได้อีก 1,417 ล้าน ลบ.ม.	

อ่างใหญ่ 6 แห่ง  
อ่างกลาง 52 แห่ง

### ภาคตะวันออก

ปี 2566	ปี 2565
786	989
ล้าน ลบ.ม.	
น้อยกว่า -202 ล้าน ลบ.ม.	
รับน้ำได้อีก 1,584 ล้าน ลบ.ม.	



# ติดตามปริมาณน้ำไหลลงและปริมาณน้ำระบาย วันที่ 1 กรกฎาคม 2566

อ่างเก็บน้ำ  
ขนาดใหญ่  
ทั่วประเทศ  
35 แห่ง

เก็บกัก 51,325 ล้าน ลบ.ม.

ใช้การ 17,787 ล้าน ลบ.ม.

1 พ.ค.66



ต้นฤดูฝน ปี 2566

เก็บกัก 38,303 ล้าน ลบ.ม.

ใช้การ 14,766 ล้าน ลบ.ม.

1 มิ.ย.66



	วันนี้ (1 ก.ค.66)	สะสม (1พ.ค.-ปัจจุบัน)
ไหลลง	61.72	2,132.86
ระบาย	92.51	6,422.36
ใช้การ	12,641 ล้าน ลบ.ม.	

4 เขื่อนหลัก  
ลุ่มเจ้าพระยา

เก็บกัก 13,238 ล้าน ลบ.ม.

ใช้การ 6,542 ล้าน ลบ.ม.

1 พ.ค.66



ต้นฤดูฝน ปี 2566

เก็บกัก 11,852 ล้าน ลบ.ม.

ใช้การ 5,156 ล้าน ลบ.ม.

1 มิ.ย.66



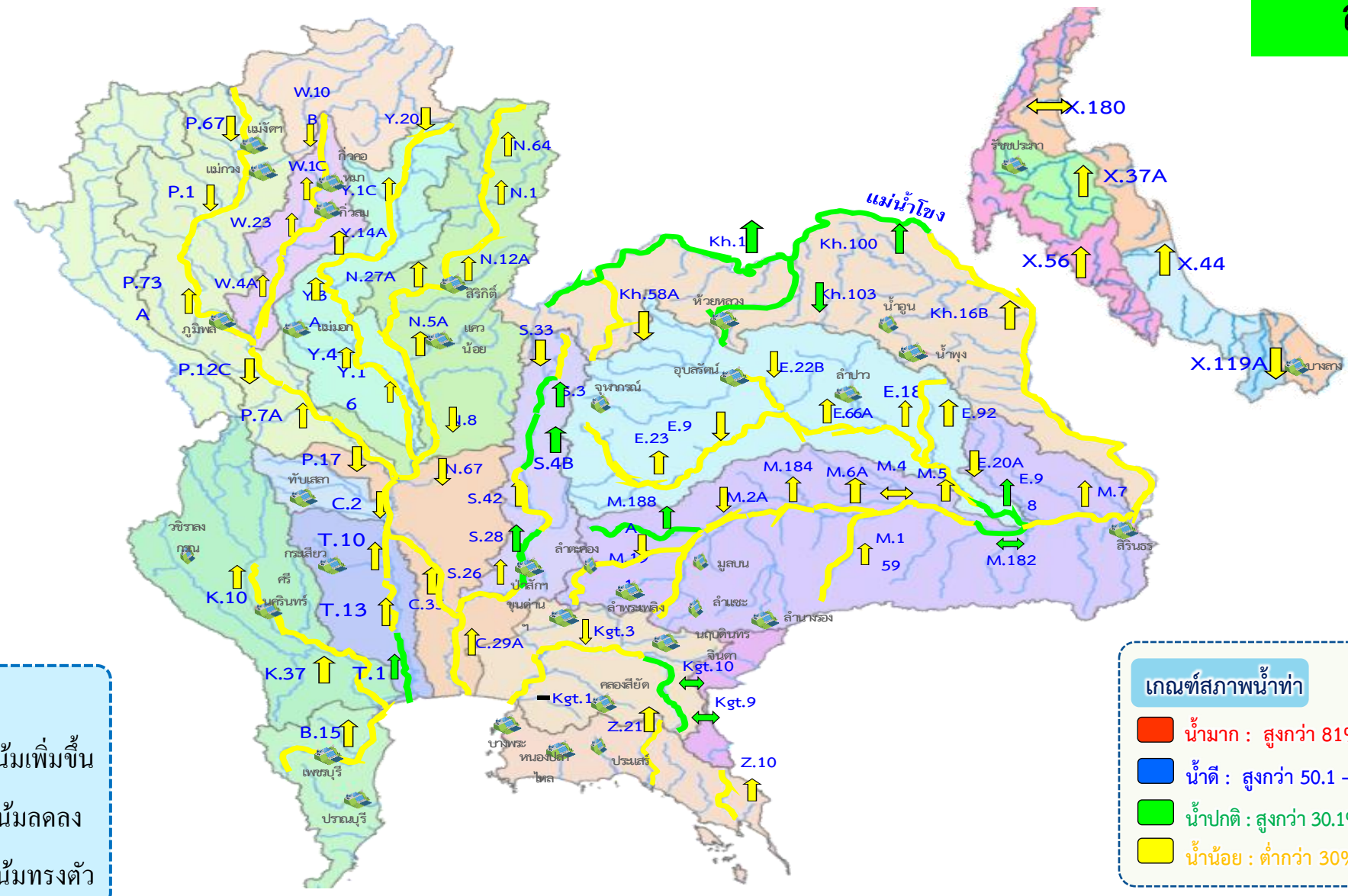
	วันนี้ (1 ก.ค.66)	สะสม (1พ.ค.-ปัจจุบัน)
ไหลลง	32.36	465.52
ระบาย	50.29	3,044.52
ใช้การ	3,778 ล้าน ลบ.ม.	



# แนวโน้มสถานการณ์น้ำท่าในลำน้ำสายหลัก วันที่ 1 กรกฎาคม 2566



## สถานการณ์ปกติ



**แนวโน้ม**

- ↑ แนวโน้มเพิ่มขึ้น
- ↓ แนวโน้มลดลง
- ↔ แนวโน้มทรงตัว

**เกณฑ์สภาพน้ำท่า**

- น้ำมาก : สูงกว่า 81% ค่าความจุลน้ำ
- น้ำดี : สูงกว่า 50.1 - 80 % ของความจุลน้ำ
- น้ำปกติ : สูงกว่า 30.1%-50% ของความจุลน้ำ
- น้ำน้อย : ต่ำกว่า 30% ของความจุลน้ำ

**จำนวน**

- สถานี
- 5 สถานี
- 12 สถานี
- 70 สถานี

จำนวนสถานีวัดน้ำท่าที่ใช้ติดตาม 86 สถานี





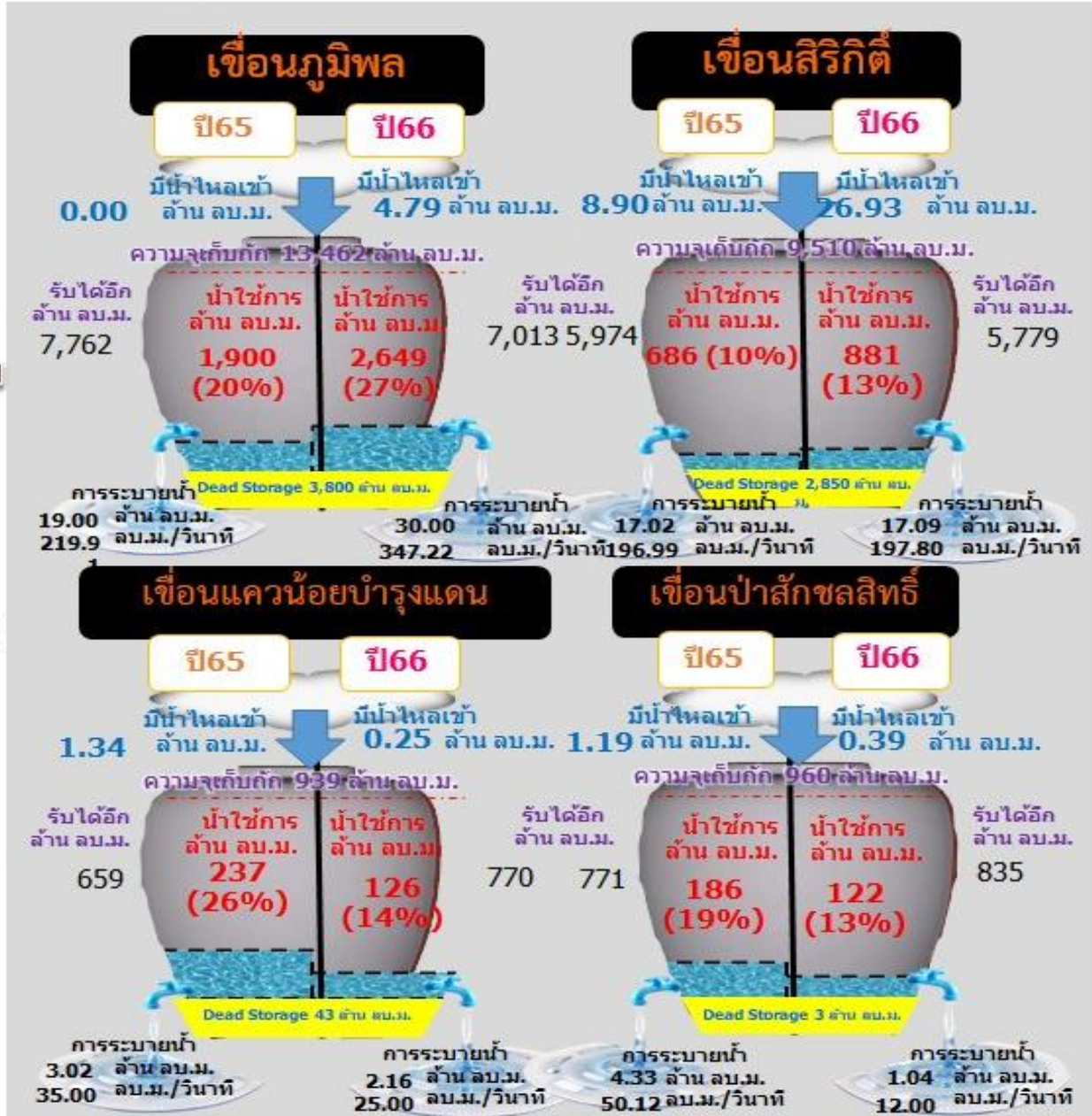
# สถานการณ์ลุ่มน้ำเจ้าพระยา



# ปริมาณน้ำ 4 เขื่อนหลักกลุ่มน้ำเจ้าพระยา วันที่ 1 กรกฎาคม 2566

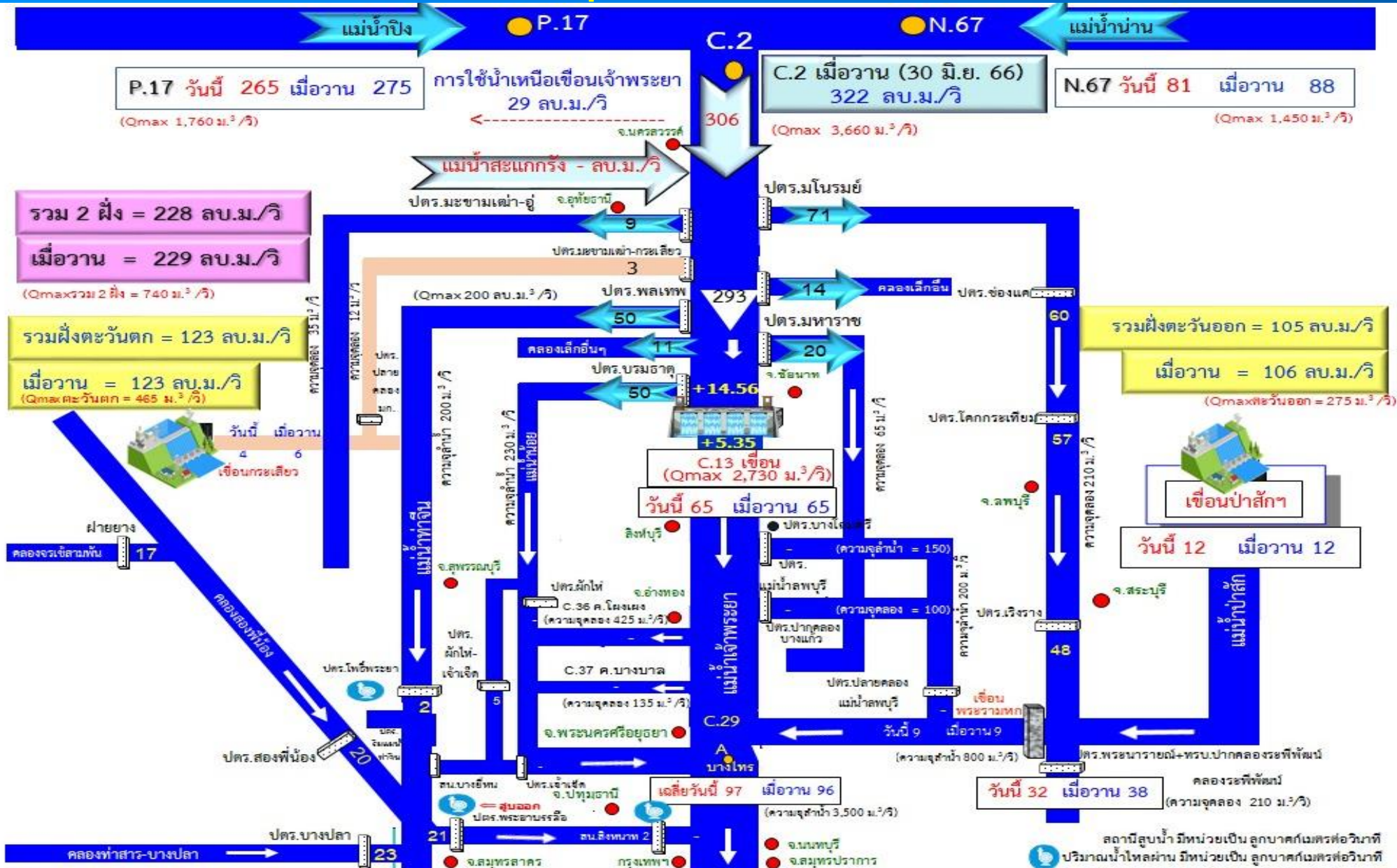


รวม 4 เขื่อน	ปริมาณน้ำทั้งหมด (ล้าน ลบ.ม.)	น้ำใช้การ (ล้าน ลบ.ม.)	รับน้ำได้อีก (ล้าน ลบ.ม.)
1 ก.ค. 66	10,474 (42%)	3,778 (21%)	14,397
1 ก.ค. 65	9,705 (39%)	3,009 (17%)	15,166





# สถานการณ์น้ำลุ่มน้ำเจ้าพระยา วันที่ 1 ก.ค. 66 เวลา 06.00 น.





# การจัดสรรน้ำฤดูฝน ปี 2566







# แผนการจัดสรรน้ำและการเพาะปลูกพืชฤดูฝน ปี 2566



(1 พฤษภาคม 2566 – 31 ตุลาคม 2566)



## ทั้งประเทศ

ปริมาณน้ำต้นทุน 20,247 ล้าน ลบ.ม.  
ความต้องการน้ำ 30,246 ล้าน ลบ.ม.  
น้ำชลประทาน 14,851 ล้าน ลบ.ม.



อุปโภค-บริโภค

1,752 ล้าน ลบ.ม. (6%)



รักษาระบบนิเวศและอื่น ๆ

6,175 ล้าน ลบ.ม. (20%)



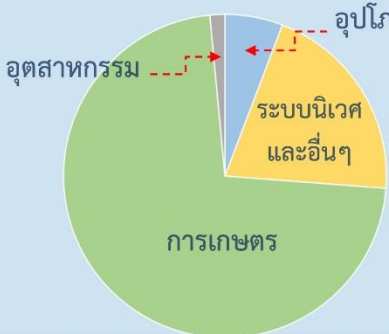
เกษตรกรรม

21,865 ล้าน ลบ.ม. (72%)



อุตสาหกรรม

454 ล้าน ลบ.ม. (2%)



แผนเพาะปลูก

22.71 ล้านไร่

นาปี 16.97 ล้านไร่

## ลุ่มเจ้าพระยา

ปริมาณน้ำต้นทุน 6,542 ล้าน ลบ.ม.  
ความต้องการน้ำ 10,021 ล้าน ลบ.ม.  
น้ำชลประทาน (4 เขื่อนหลัก) 5,500 ล้าน ลบ.ม.



อุปโภค-บริโภค

288 ล้าน ลบ.ม. (3%)



รักษาระบบนิเวศและอื่น ๆ

145 ล้าน ลบ.ม. (1%)



เกษตรกรรม

9,421 ล้าน ลบ.ม. (94%)



อุตสาหกรรม

167 ล้าน ลบ.ม. (2%)



แผนเพาะปลูก

9.51 ล้านไร่

นาปี 8.05 ล้านไร่

## ลุ่มน้ำแม่กลอง

ปริมาณน้ำต้นทุน 4,772 ล้าน ลบ.ม.  
ความต้องการน้ำ 5,280 ล้าน ลบ.ม.  
น้ำชลประทาน (2 เขื่อนหลัก) 3,800 ล้าน ลบ.ม.



อุปโภค-บริโภค

649 ล้าน ลบ.ม. (12%)



รักษาระบบนิเวศและอื่น ๆ

1,496 ล้าน ลบ.ม. (28%)



เกษตรกรรม

3,133 ล้าน ลบ.ม. (59%)



อุตสาหกรรม

2 ล้าน ลบ.ม. (1%)



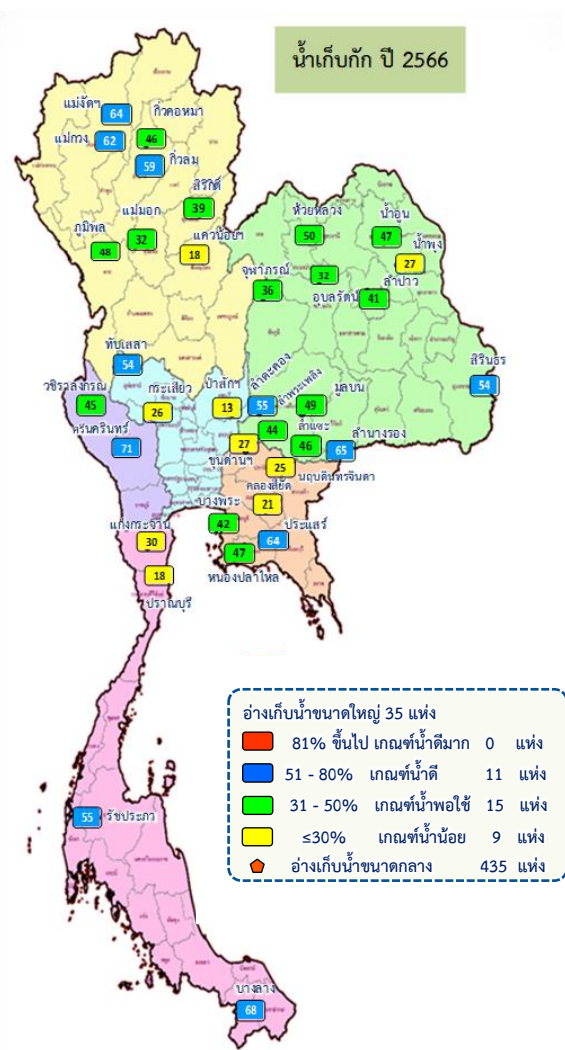
แผนเพาะปลูก

2.10 ล้านไร่

นาปี 0.88 ล้านไร่

\*\* ส่งเสริมการปลูกพืชฤดูฝนให้ใช้น้ำฝนเป็นหลัก ใช้น้ำชลประทานเสริมกรณีฝนทิ้งช่วง หรือปริมาณฝนตกน้อยกว่าคาดการณ์ของกรมอุตุนิยมวิทยา\*\*

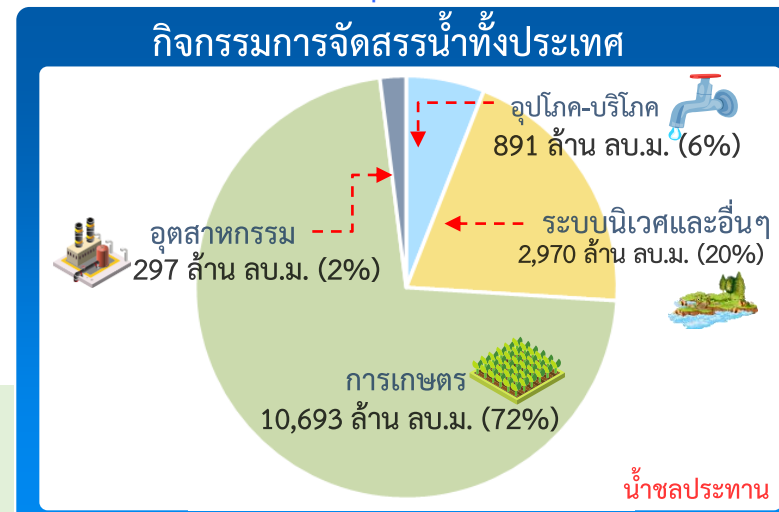
# สถานการณ์น้ำและแผน-ผลการบริหารจัดการน้ำฤดูแล้งปี 2566 ทั้งประเทศ (1 พ.ค.66 – 31 ต.ค.66)



## ปริมาณน้ำเก็บกักและใช้การทั้งประเทศ ณ วันที่ 1 ก.ค.66

ประเภท	จำนวนแห่ง	ปริมาณน้ำเก็บกัก (ล้าน ลบ.ม.)	ปริมาณน้ำใช้การ (ล้าน ลบ.ม.)	ปริมาณน้ำเก็บกัก ปี 2565 (ล้าน ลบ.ม.)	ปริมาณน้ำใช้การ ปี 2565 (ล้าน ลบ.ม.)
อ่างฯ ใหญ่	35 แห่ง	70,926	47,389	38,065	14,523
อ่างฯ กลาง	435 แห่ง	5,410	5,003	-	-
อ่างฯ เล็ก	1,060 แห่ง	387	345	-	-
<b>รวมทั้งหมด</b>	<b>1,530 แห่ง</b>	<b>76,723</b>	<b>52,737</b>	<b>41,061</b>	<b>17,123</b>

ปริมาณน้ำเก็บกักทั้งประเทศ (รวมอ่างใหญ่ อ่างกลาง อ่างเล็ก) ณ วันที่ 1 พ.ค.66 จำนวน 44,231 ล้าน ลบ.ม. (58%)  
 ปริมาณน้ำต้นทุน (1 พ.ค.66) จำนวน 20,247 ล้าน ลบ.ม. (38%) (ความต้องการน้ำฤดูแล้ง 30,246 ล้าน ลบ.ม.)



### ผลจัดสรรน้ำฤดูแล้ง ปี 2566 วันที่ 1 ก.ค.66

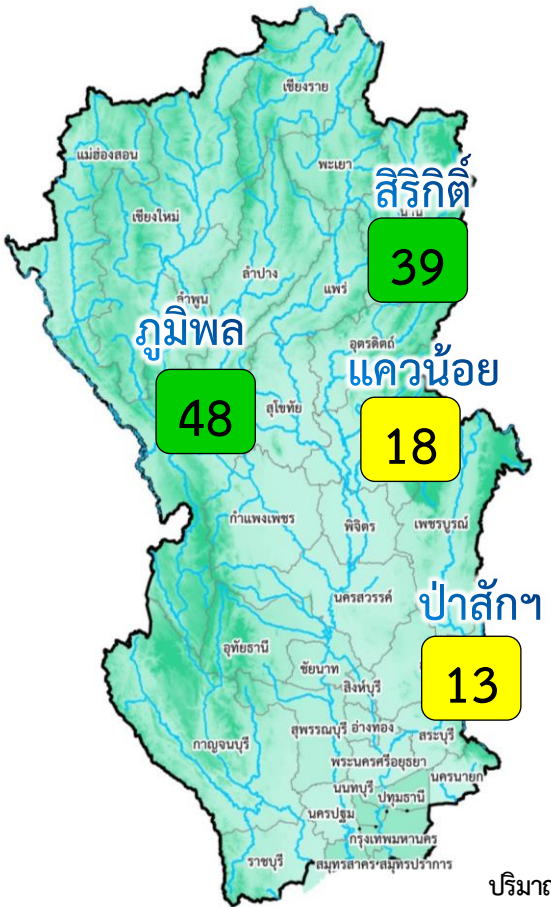
แผนจัดสรรน้ำ	น้ำชลประทาน 14,851 (ล้าน ลบ.ม.)
ผลจัดสรรน้ำ	7,087 (48%) (ล้าน ลบ.ม.)
คงเหลือ	7,764 (52%) (ล้าน ลบ.ม.)

### ผลการเพาะปลูกข้าวนปี 2566 (28 มิ.ย.66)

แผน	เพาะปลูกแล้ว	เก็บเกี่ยว
16.98 ล้านไร่	9.65 ล้านไร่ (57%)	- ล้านไร่



# สถานการณ์น้ำและแผน-ผลการบริหารจัดการน้ำฤดูฝนปี 2566 กลุ่มเจ้าพระยา (1 พ.ค.66 – 31 ต.ค.66)

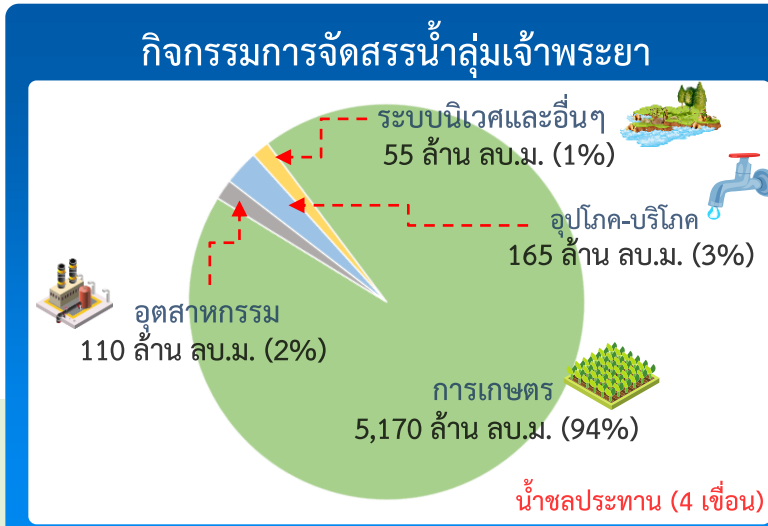


อ่างเก็บน้ำขนาดใหญ่ 4 แห่ง  
 81% ขึ้นไป เกณฑ์น้ำดีมาก - แห่ง  
 51 - 80% เกณฑ์น้ำดี - แห่ง  
 31 - 50% เกณฑ์น้ำพอใช้ 2 แห่ง  
 ≤30% เกณฑ์น้ำน้อย 2 แห่ง

ปริมาณน้ำเก็บกัก ณ วันที่ 1 พ.ค.66 จำนวน 13,238 ล้าน ลบ.ม. (53%)  
 ปริมาณน้ำต้นทุน (1 พ.ค.66) จำนวน 6,542 ล้าน ลบ.ม.  
 (ความต้องการน้ำฤดูฝน 10,021 ล้าน ลบ.ม.)  
 แผนจัดสรรน้ำจาก 4 เขื่อน 5,500 ล้าน ลบ.ม.)

## ปริมาณน้ำ 4 เขื่อนหลักเจ้าพระยา ณ วันที่ 1 ก.ค.66 (ล้าน ลบ.ม.)

เขื่อน	ปริมาณน้ำเก็บกัก	ปริมาณน้ำใช้การ	ไหลลงวันนี้	ระบายวันนี้
ภูมิพล	ปริมาณน้ำเก็บกัก 13,462 ล้าน ลบ.ม. ปริมาณน้ำใช้การ 9,662 ล้าน ลบ.ม.	6,449 (48%)	2,649 (27%)	4.79 30.00
สิริกิติ์	ปริมาณน้ำเก็บกัก 9,510 ล้าน ลบ.ม. ปริมาณน้ำใช้การ 6,660 ล้าน ลบ.ม.	3,731 (39%)	881 (13%)	29.93 17.09
แควน้อย	ปริมาณน้ำเก็บกัก 939 ล้าน ลบ.ม. ปริมาณน้ำใช้การ 896 ล้าน ลบ.ม.	169 (18%)	126 (14%)	0.25 2.16
ป่าสัก	ปริมาณน้ำเก็บกัก 960 ล้าน ลบ.ม. ปริมาณน้ำใช้การ 957 ล้าน ลบ.ม.	125 (13%)	122 (13%)	0.39 1.04
4 เขื่อน	ปริมาณน้ำเก็บกัก 24,871 ล้าน ลบ.ม. ปริมาณน้ำใช้การ 18,175 ล้าน ลบ.ม.	10,474 (42%) ปี 2565 = 9,705 ล้าน ลบ.ม.	3,778 (21%) ปี 2565 = 3,009 ล้าน ลบ.ม.	32.36 50.29



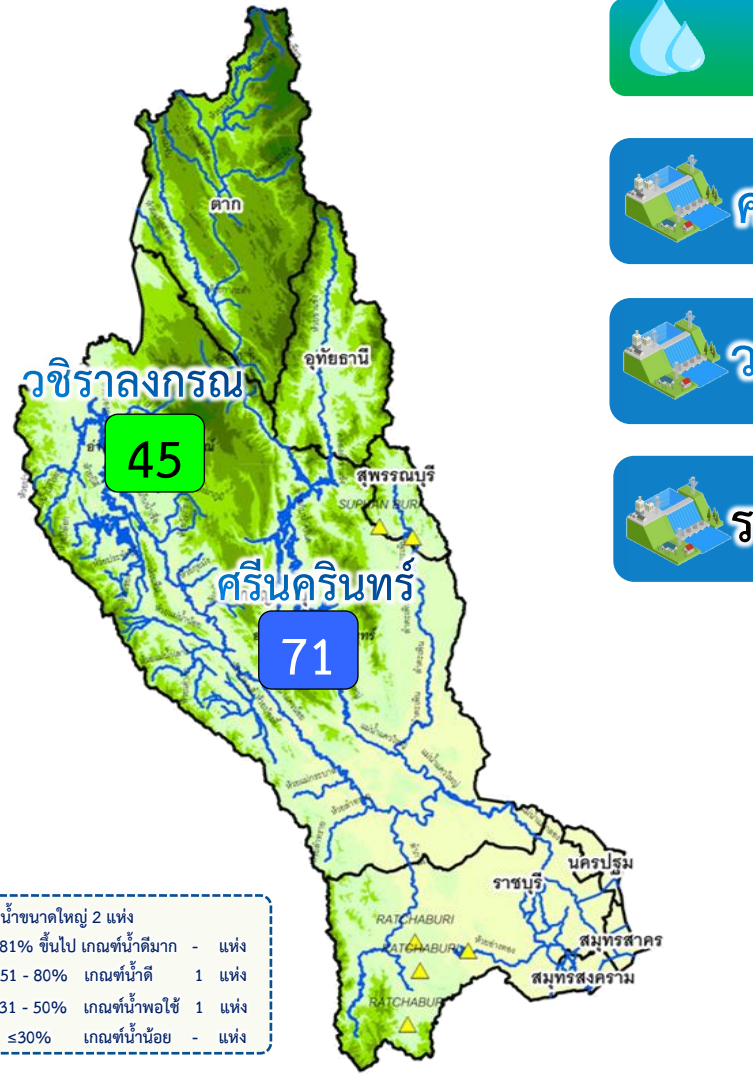
### ผลจัดสรรน้ำฤดูฝน ปี 2566 วันที่ 1 ก.ค.66

แผนจัดสรรน้ำ	น้ำชลประทาน (4 เขื่อน) 5,500 (ล้าน ลบ.ม.)
ผลจัดสรรน้ำ	3,045 (55%) (ล้าน ลบ.ม.)
คงเหลือ	2,455 (45%) (ล้าน ลบ.ม.)

ผลการเพาะปลูกข้าวนาปี 2566 (28 มิ.ย.66)

แผน	เพาะปลูกแล้ว	เก็บเกี่ยว
8.05 ล้านไร่	6.10 ล้านไร่ (76%)	- ล้านไร่

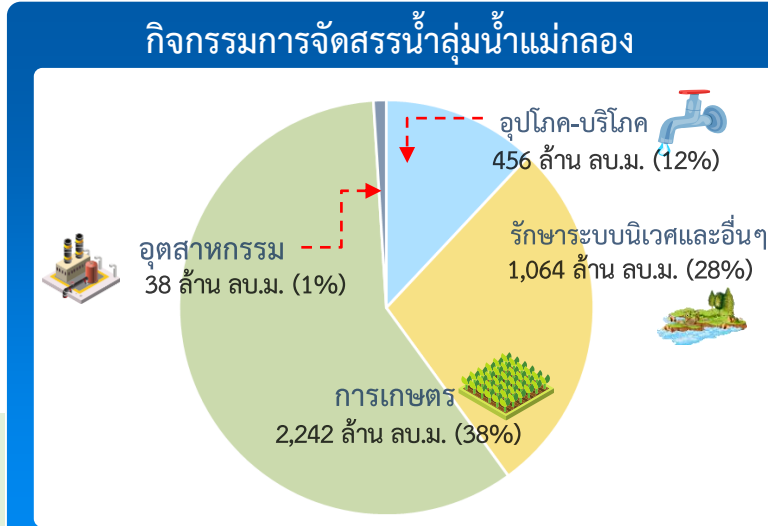
# สถานการณ์น้ำและแผน-ผลการบริหารจัดการน้ำฤดูแล้งปี 2566 ลุ่มน้ำแม่กลอง (1 ก.ค.66 – 31 ธ.ค.66)



อ่างเก็บน้ำขนาดใหญ่ 2 แห่ง	
81% ขึ้นไป เกณฑ์น้ำดีมาก	- แห่ง
51 - 80% เกณฑ์น้ำดี	1 แห่ง
31 - 50% เกณฑ์น้ำพอใช้	1 แห่ง
≤30% เกณฑ์น้ำน้อย	- แห่ง

		ปริมาณน้ำเก็บกัก	ปริมาณน้ำใช้การ	ไหลลงวันนี้	ระบายวันนี้
<b>ศรีนครินทร์</b>	ปริมาณน้ำเก็บกัก 17,745 ล้าน ลบ.ม. ปริมาณน้ำใช้การ 7,480 ล้าน ลบ.ม.	<b>12,529 (71%)</b>	<b>2,264 (30%)</b>	2.11	10.96
<b>วชิราลงกรณ</b>	ปริมาณน้ำเก็บกัก 8,860 ล้าน ลบ.ม. ปริมาณน้ำใช้การ 5,848 ล้าน ลบ.ม.	<b>4,004 (45%)</b>	<b>992 (17%)</b>	4.76	9.01
<b>รวม 2 เขื่อน</b>	ปริมาณน้ำเก็บกัก 26,605 ล้าน ลบ.ม. ปริมาณน้ำใช้การ 13,328 ล้าน ลบ.ม.	<b>16,532 (62%)</b> ปี 2565 = 18,621 ล้าน ลบ.ม.	<b>3,255 (24%)</b> ปี 2565 = 5,344 ล้าน ลบ.ม.	6.87	19.97

ปริมาณน้ำเก็บกัก (2 เขื่อน) ณ วันที่ 1 ก.ค.66 จำนวน 16,547 ล้าน ลบ.ม. (62%)  
 ปริมาณน้ำต้นทุนปี 2566 จำนวน 3,270 ล้าน ลบ.ม. ความต้องการน้ำฤดูแล้ง 5,280 ล้าน ลบ.ม.



### ผลจัดสรรน้ำฤดูแล้ง ปี 2566 วันที่ 1 ก.ค.66

<b>แผนจัดสรรน้ำ</b>	น้ำชลประทาน (2 เขื่อน) <b>3,800</b> (ล้าน ลบ.ม.)
<b>ผลจัดสรรน้ำ</b>	<b>20 (0%)</b> (ล้าน ลบ.ม.)
<b>คงเหลือ</b>	<b>3,780 (69%)</b> (ล้าน ลบ.ม.)

ผลการเพาะปลูกข้าวนาปี 2566 (28 มิ.ย.66)

<b>แผน</b>	<b>เพาะปลูกแล้ว</b>	<b>เก็บเกี่ยว</b>
0.88 ล้านไร่	0.22 ล้านไร่ (25%)	- ล้านไร่





# การเพาะปลูกพืช



# แผนผลการเพาะปลูกพืชในช่วงฤดูฝนปี 2566 (ข้อมูล ณ วันที่ 28 มิ.ย. 66)

ภาค	ข้าวนาปี			พืชไร่-พืชผัก			รวม		
	แผน (ล้านไร่)	ผล (ล้านไร่)	%	แผน (ล้านไร่)	ผล (ล้านไร่)	%	แผน (ล้านไร่)	ผล (ล้านไร่)	%
เหนือ	2.64	0.63	24	0.03	0.01	29	2.67	0.64	24
ตะวันออกเฉียงเหนือ	3.55	1.85	52	0.02	0.004	18	3.57	1.86	52
กลาง	0.09	0.01	12	0.01	0.002	43	0.09	0.01	14
ตะวันออก	0.95	0.81	85	0.03	0.02	54	0.99	0.82	84
ตะวันตก	1.21	0.22	18	0.28	0.02	8	1.49	0.24	16
ใต้	0.48	0.03	5	0.02			0.50	0.03	5
ลุ่มน้ำเจ้าพระยา	8.05	6.10	76	0.15	0.09	64	8.20	6.20	76
ทั่วประเทศ	16.98	9.65	57	0.53	0.15	28	17.51	9.80	56

**ทั่วประเทศ** พื้นที่คาดการณ์นาปี **16.98** ล้านไร่

เพาะปลูกนาปีแล้ว 9.65 ล้านไร่ (57%)

---

**ลุ่มน้ำเจ้าพระยา** พื้นที่คาดการณ์นาปี **8.05** ล้านไร่

เพาะปลูกนาปีแล้ว 6.10 ล้านไร่ (76%)

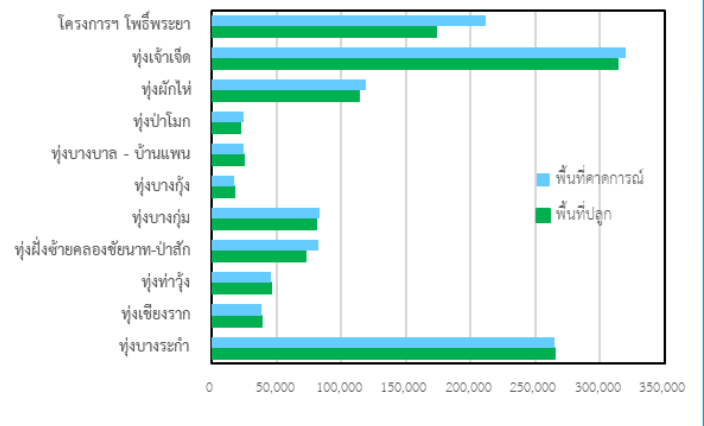
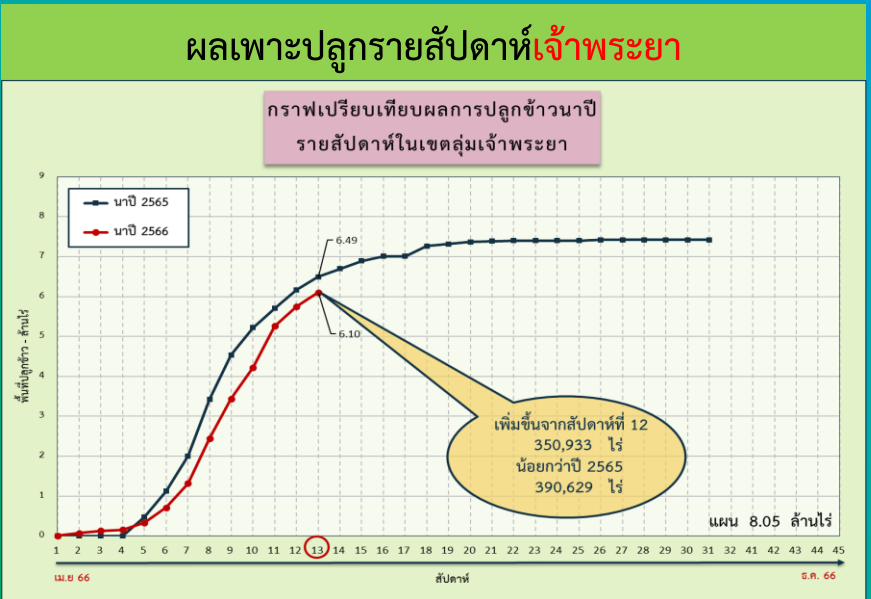
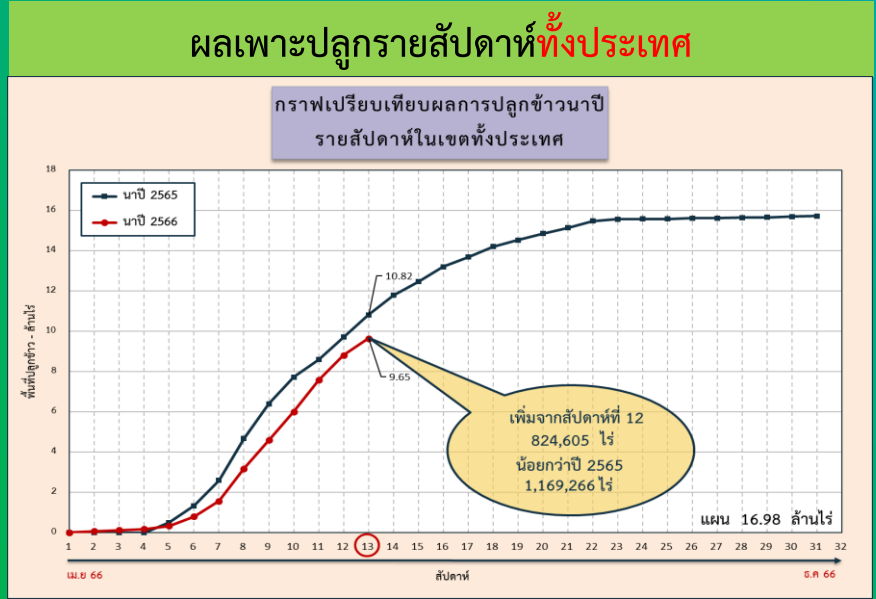
→ **ลุ่มต่ำบางระกำ** พื้นที่คาดการณ์ นาปี **0.265** ล้านไร่

เพาะปลูกนาปีแล้ว 0.265 ล้านไร่ (100%)

→ **10 ท่งตอนล่าง** พื้นที่คาดการณ์ นาปี **0.967** ล้านไร่

เพาะปลูกนาปีแล้ว 0.901 ล้านไร่ (93%)

พื้นที่ปลูกข้าวนาปี ปี 2566 ในพื้นที่ลุ่มต่ำ



**ลุ่มแม่กลอง** พื้นที่คาดการณ์นาปี **0.88** ล้านไร่

\*\*\* ยังไม่เริ่มการเพาะปลูกนาปี \*\*\*



# การปรับปรุงปฏิบัติการเพาะปลูกพืชในพื้นที่ลุ่มต่ำ ปี 2566



## โครงการบางระกำโมเดล



บูรณาการการบริหารจัดการพื้นที่ลุ่มต่ำ รองรับน้ำหลาก ปี 2566

1-30 พ.ย. 66

เริ่มระบายน้ำออกจากพื้นที่ลุ่มต่ำ เหลือน้ำไว้ 30 ซม. เพื่อเริ่มเตรียมแปลงเพาะปลูก ข้าวนาปรังปี 2566/67

16 ส.ค. - 31 ต.ค. 66

เตรียมรองรับน้ำหลาก 400 ล้าน ลบ.ม. (265,000 ไร่)

1-15 ส.ค. 66

เก็บเกี่ยว



31 ก.ค. 66  
สิ้นสุดการส่งน้ำ



1 เม.ย. 66  
เริ่มเพาะปลูกข้าว

การปรับปรุง  
การเพาะปลูกข้าว



ต้นเดือน มี.ค. 66  
เริ่มประชาสัมพันธ์  
โครงการฯ



15 มี.ค. 66  
เริ่มส่งน้ำ  
เข้าระบบชลประทาน

แผน  
2566

พื้นที่เป้าหมาย

พื้นที่ทุ่งบางระกำ 0.265 ล้านไร่  
ใช้น้ำเพื่อการเพาะปลูก 310 ล้าน ลบ.ม.

พืชปลูก

อ.พรหมพิราม 106,914 ไร่  
อ.เมืองพิษณุโลก 17,100 ไร่  
อ.บางระกำ 55,900 ไร่  
อ.วัดโบสถ์ 1,243 ไร่

สูญเสีย

อ.กงไกรลาศ 83,843 ไร่ (44%)



## พื้นที่ลุ่มต่ำ 10 ทุ่ง ลุ่มน้ำเจ้าพระยาตอนล่าง



บูรณาการการบริหารจัดการพื้นที่ลุ่มต่ำ 10 ทุ่ง ปี 2566

1 พ.ย. - 31 ต.ค. 66

เริ่มระบายน้ำออกจากพื้นที่ลุ่มต่ำ เหลือน้ำไว้ 30 ซม. เพื่อเริ่มเตรียมแปลงเพาะปลูก ข้าวนาปรังปี 2566/67

16 ก.ย. - 31 ต.ค. 66

พื้นที่ลุ่มต่ำ มีความเสี่ยงที่จะเกิดความเสียหายจากอุทกภัย จดเพาะปลูกข้าวนาปรังต่อเนื่อง ความจุของทุ่งรวม 1,300 ล้าน ลบ.ม. (953,214 ไร่)

1-15 ก.ย. 66

เก็บเกี่ยว



31 ส.ค. 66  
สิ้นสุดการส่งน้ำ



1 พ.ค. 66  
เริ่มเพาะปลูกข้าว



15 เม.ย. 66  
เริ่มส่งน้ำ  
เข้าระบบชลประทาน

การปรับปรุง  
การเพาะปลูกข้าว



ต้นเดือน เม.ย. 66  
เริ่มประชาสัมพันธ์  
โครงการฯ



15 เม.ย. 66  
เริ่มส่งน้ำ  
เข้าระบบชลประทาน



1 พ.ค. 66  
เริ่มเพาะปลูกข้าว

แผน  
ปี 2566

พื้นที่เป้าหมาย

พื้นที่ลาดการณเพาะปลูก 0.967 ล้านไร่  
ใช้น้ำเพื่อการเพาะปลูก 940 ล้าน ลบ.ม.

พื้นที่ลุ่มต่ำ 10 ทุ่ง

ฝั่งซ้ายเขื่อนบาง-ป่าสัก  
บางทุ่ง  
เจ้าเจ็ด  
เชียงราก  
โพธิ์พระยา  
ท่าจิ้ง  
บางกุ้ง  
บางบาล-บ้านแพน  
ป่าโมก  
ผักไห่



# สถานการณ์ความเค็ม ในลำน้ำสายหลัก





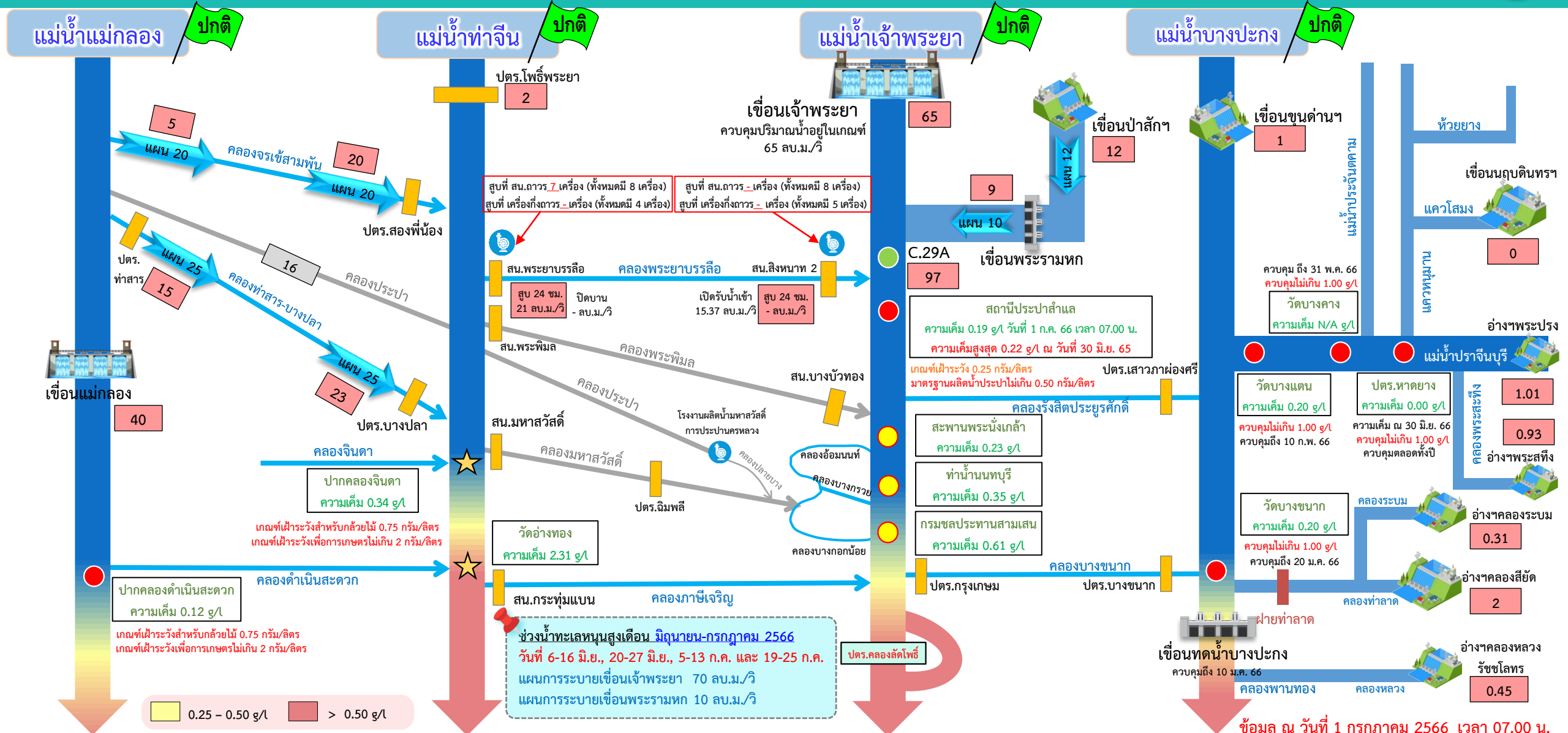
# สถานการณ์ค่าความเค็มใน 4 ลำน้ำสายหลัก







# การบริหารจัดการน้ำเพื่อรักษาระบบนิเวศ (ความเค็ม) ใน 4 ลำน้ำสายหลัก



ฝ่ายประมวลวิเคราะห์สถานการณ์น้ำ สำนักบริหารจัดการน้ำและอุทกวิทยา

อ่าวไทย

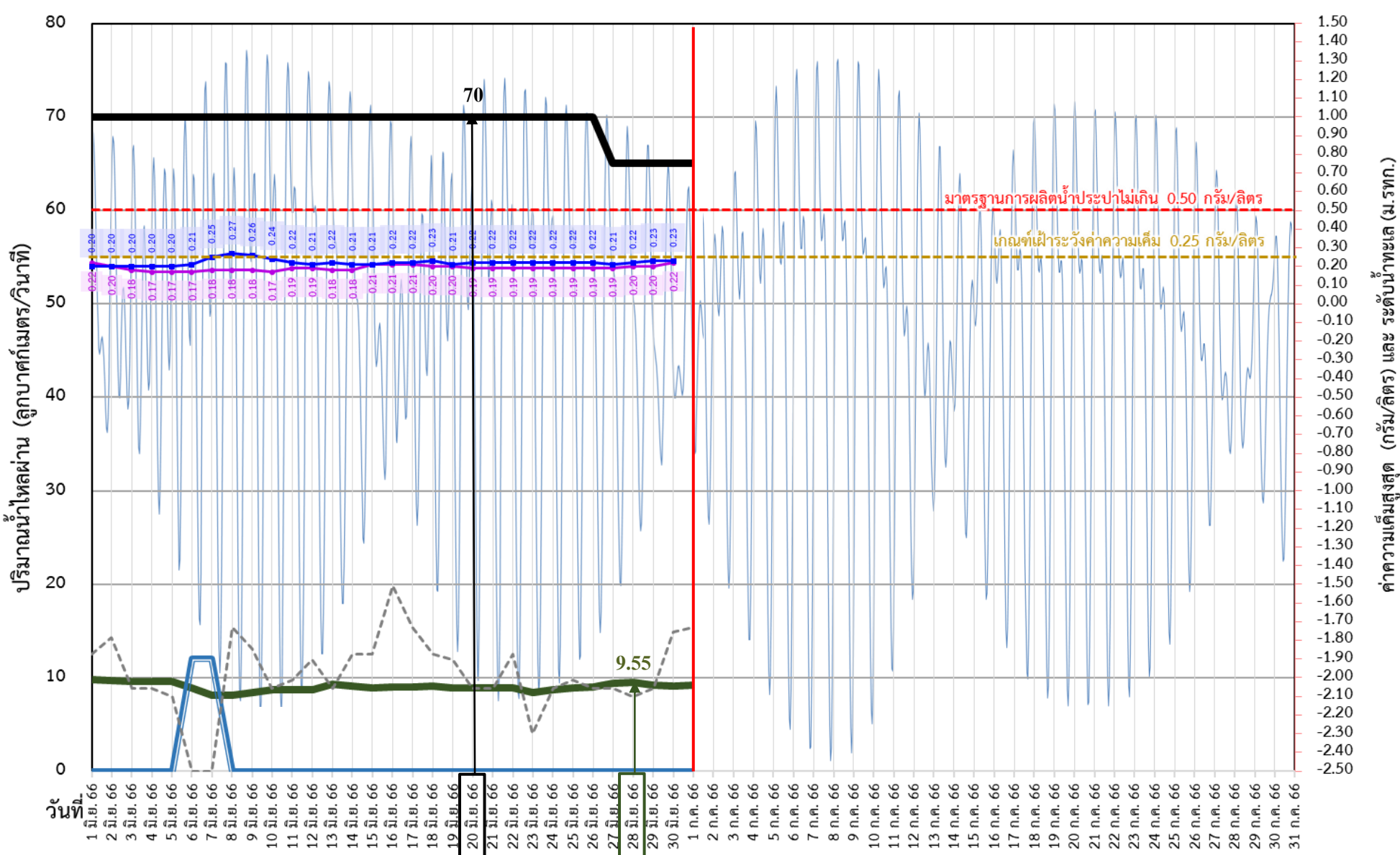
ข้อมูล ณ วันที่ 1 กรกฎาคม 2566 เวลา 07.00 น.

อัตราการไหลเวลา 06.00 น. / คุณภาพน้ำเวลา 07.00 น.  
 หน่วย : ลูกบาศก์เมตร/วินาที หน่วย : กรัม/ลิตร





# ติดตามปริมาณน้ำไหลผ่านเขื่อน และติดตามค่าความเค็ม



ข้อมูล ณ วันที่ 1 กรกฎาคม 2566

- ระบายเขื่อนพระรามหก  
ลบ.ม./วินาที
- ระบายเขื่อนเจ้าพระยา  
ลบ.ม./วินาที
- สน.สิงหนาท  
(ระบายลงเจ้าพระยา)  
ลบ.ม./วินาที
- ความเค็มสูงสุด (สำแล)  
กรัม/ลิตร
- ความเค็มสูงสุด  
(สะพานพระนั่งเกล้า)  
กรัม/ลิตร
- - - เปิดรับน้ำเข้า (สิงหนาท)  
ลบ.ม./วินาที

เขื่อนเจ้าพระยา	65.00	ลบ.ม./วินาที
เขื่อนพระรามหก	9.19	ลบ.ม./วินาที
สน.สิงหนาท 2	-	ลบ.ม./วินาที
ความเค็มสูงสุด	0.22	ลบ.ม./วินาที
(ความเค็มสูงสุดวันที่ 30 มิ.ย. 66)		

หมายเหตุ สิงหนาท วันนี้ เปิดรับน้ำเข้า 15.37 ลบ.ม./วินาที และหยุดสูบน้ำเพื่อรักษาค่าความเค็มในแม่น้ำเจ้าพระยา

3 วัน จากเขื่อนพระรามหก  
11 วัน จากเขื่อนเจ้าพระยา

รวม 79.55 ลบ.ม./วินาที



# ติดตามปริมาณน้ำไหลผ่านเขื่อน และติดตามค่าความเค็ม

	ระบาย เขื่อนเจ้าพระยา ลบ.ม./วินาที	ระบาย เขื่อนป่าสักฯ ลบ.ม./วินาที	ระบายเขื่อน พระรามหก ลบ.ม./วินาที	รวมระบายเขื่อนเจ้าพระยา (ใช้เวลา11วัน) และเขื่อนพระรามหก (ใช้เวลา3วัน) ที่เดินทางมาบรรจบกัน	ระดับน้ำสูงสุด บริเวณป้อม- พระจุลจอมเกล้า (ค่าคาดการณ์)	ระดับน้ำสูงสุด บริเวณป้อม- พระจุลจอมเกล้า (ค่าจริง)	ความเค็มสูงสุด สะพานพระนั่งเกล้า กรัม/ลิตร	ความเค็ม สูงสุด(สำแล) กรัม/ลิตร	สน.สิงหนาท (ระบายลงเจ้าพระยา) ลบ.ม./วินาที	รวมระบายจากเขื่อน เจ้าพระยา+เขื่อนพระรามหก+ สิงหนาท 2 ลบ.ม./วินาที
16 มิ.ย. 66	70.00	12.02	8.98	79.27	0.88	-0.28	0.22	0.21	ปิดระบาย	79.27
17 มิ.ย. 66	70.00	12.02	9.01	79.15	1.05	0.26	0.22	0.21	ปิดระบาย	79.15
18 มิ.ย. 66	70.00	12.10	9.12	78.93	1.12	0.04	0.23	0.20	ปิดระบาย	78.93
19 มิ.ย. 66	70.00	12.05	8.89	78.98	1.13	0.27	0.21	0.20	ปิดระบาย	78.98
20 มิ.ย. 66	70.00	12.03	8.87	79.01	1.09	0.70	0.22	0.19	ปิดระบาย	79.01
21 มิ.ย. 66	70.00	12.02	8.92	79.12	1.08	0.55	0.22	0.19	ปิดระบาย	79.12
22 มิ.ย. 66	70.00	12.01	8.96	78.89	1.06	0.65	0.22	0.19	ปิดระบาย	78.89
23 มิ.ย. 66	70.00	12.05	8.42	78.87	1.06	0.61	0.22	0.19	ปิดระบาย	78.87
24 มิ.ย. 66	70.00	12.04	8.76	78.92	1.00	0.35	0.22	0.19	ปิดระบาย	78.92
25 มิ.ย. 66	70.00	12.01	8.96	78.96	0.92	0.08	0.22	0.19	ปิดระบาย	78.96
26 มิ.ย. 66	70.00	12.03	9.01	78.42	0.83	-0.13	0.22	0.19	ปิดระบาย	78.42
27 มิ.ย. 66	65.00	12.05	9.44	78.76	0.74	-0.45	0.21	0.19	ปิดระบาย	78.76
28 มิ.ย. 66	65.00	12.05	9.55	78.96	0.61	-0.48	0.22	0.20	ปิดระบาย	78.96
29 มิ.ย. 66	65.00	12.03	9.22	79.01	0.51	-0.61	0.23	0.20	ปิดระบาย	79.01
30 มิ.ย. 66	65.00	12.00	9.10	79.44	0.51	-0.50	0.23	0.22	ปิดระบาย	79.44
1 ก.ค. 66	65.00	12.01	9.19	79.55	0.83	-0.33			ปิดระบาย	79.55



การรูดตัวของน้ำเค็มแม่น้ำเจ้าพระยาปี 2566 ค่าความเค็มสูงสุดรายวัน (เวลา 00.00-23.00 น.)

วันที่	ระดับน้ำสูงสุด โรงไฟฟ้าหระ นครใต้ (ม.รทก.)	โรงไฟฟ้า		สะพานบาง		คลองอ้อม โพธิ์	วัด ราษฎร์ บูรณะ	สะพาน ตากสิน	สะพาน พุทธ	โรงพยาบาล บาล ศิริราช	กรมชล ประทาน	วัดเขมา วรมหา	ท่าเรือ นนท์	คลอง อ้อมนนท์	สะพาน พระนั่ง เกล้า	วัดแจ้งท่า (กรมช ลประทาน)	สะพาน นวลศรี	ปาก คลอง บางหลวง	วัดเขมา วรมหา	วัดนาง วรมหา	วัดโลก วาม	สถานี สูบน้ำ ศาล	วัดปฐม ทอง	วัดบาง เขยอก	วัดโสม เมือง	วัดสวน มะม่วง	วัดสองที่ น้อย	วัดกว้าง	วัดท้าย เกาะใหญ่	วัดโสม เมือง	วัดช้าง ใหญ่	ท่าเรือ บางโพธิ์	วัดแจ้ง ท่าวง ประชัน	ปริมาณน้ำ (ลบ.ม./วิ)	เดือน เจ้าพระยา	เดือน พฤษภาคม		
		พระนคร ใต้	สะพานบาง ตะวันออก	วัดทอง หล่อ	วัดบาง นอก																																	
ระยะทางจากปากน้ำ (กม.)	12.0	15.6	20.0	25.0	35.0	40.0	45.9	50.0	52.1	55.9	60.8	61.5	62.2	64.0	79.5	83.7	90.8	91.0	91.2	92.4	96.0	99.1	100.5	101.2	101.8	103.8	108.5	110.0	110.8	114.4	118.7	125.4	130.0	70	10.06			
30/05/2566	N/A	N/A	#####	#####	#####	4.09	2.92	1.53	0.57	0.51	0.41	0.28	0.26	0.24	0.19	0.18	0.18	0.18	0.18	0.18	0.18	0.17	0.16	0.16	0.16	0.16	0.16	0.15	0.15	0.15	0.15	0.15	0.15	0.15	0.15	70	10.06	
31/05/2566	0.60	N/A	#####	#####	#####	4.68	3.29	1.64	0.50	0.45	0.37	0.26	0.25	0.23	0.19	0.18	0.18	0.18	0.18	0.18	0.18	0.18	0.17	0.17	0.17	0.17	0.16	0.15	0.15	0.15	0.15	0.15	0.15	0.15	0.16	0.16	70	9.92
1/06/2566	0.94	N/A	#####	#####	#####	5.64	3.99	2.05	0.70	0.63	0.49	0.31	0.29	0.26	0.20	0.19	0.19	0.18	0.18	0.18	0.19	0.22	0.18	0.17	0.16	0.16	0.16	0.15	0.15	0.15	0.15	0.15	0.15	0.15	0.15	0.15	70	9.79
2/06/2566	1.17	N/A	#####	#####	#####	5.83	4.23	2.34	1.03	0.91	0.68	0.39	0.35	0.31	0.20	0.19	0.19	0.18	0.18	0.18	0.19	0.20	0.18	0.17	0.16	0.16	0.16	0.16	0.16	0.16	0.16	0.15	0.14	0.14	0.14	70	9.68	
3/06/2566	1.40	20.53	18.26	15.52	12.39	6.13	4.60	2.79	1.54	1.34	0.98	0.51	0.44	0.37	0.20	0.19	0.19	0.18	0.18	0.18	0.18	0.18	0.17	0.16	0.16	0.16	0.16	0.15	0.15	0.15	0.15	0.14	0.13	0.13	70	9.62		
4/06/2566	1.59	21.37	18.93	15.99	12.62	5.89	4.38	2.60	1.36	1.19	0.87	0.47	0.41	0.35	0.20	0.19	0.19	0.18	0.18	0.18	0.18	0.17	0.16	0.16	0.16	0.16	0.16	0.15	0.15	0.15	0.15	0.15	0.14	0.14	70	9.63		
5/06/2566	1.69	21.99	19.41	16.31	12.75	5.65	4.23	2.55	1.39	1.21	0.89	0.47	0.41	0.35	0.20	0.19	0.19	0.19	0.19	0.19	0.18	0.17	0.16	0.16	0.16	0.16	0.16	0.15	0.15	0.15	0.15	0.15	0.15	0.15	70	9.59		
6/06/2566	1.76	22.62	20.06	16.98	13.46	6.41	4.75	2.80	1.44	1.26	0.92	0.49	0.43	0.37	0.21	0.20	0.20	0.19	0.19	0.19	0.18	0.17	0.16	0.16	0.16	0.16	0.16	0.16	0.16	0.16	0.16	0.16	0.15	0.15	70	8.89		
7/06/2566	1.80	23.31	20.85	17.88	14.49	7.70	5.94	3.86	2.42	2.09	1.51	0.75	0.64	0.53	0.25	0.22	0.21	0.19	0.19	0.19	0.19	0.18	0.17	0.16	0.16	0.16	0.16	0.16	0.16	0.16	0.16	0.16	0.15	0.15	70	8.12		
8/06/2566	1.53	23.19	20.81	17.95	14.67	8.12	6.30	4.15	2.65	2.29	1.65	0.81	0.70	0.58	0.27	0.23	0.22	0.20	0.20	0.20	0.19	0.18	0.17	0.16	0.16	0.16	0.16	0.16	0.16	0.16	0.16	0.16	0.16	0.16	0.16	70	8.13	
9/06/2566	1.52	22.14	19.70	16.77	13.41	6.69	5.11	3.24	1.94	1.69	1.23	0.64	0.56	0.48	0.26	0.23	0.22	0.20	0.20	0.20	0.19	0.18	0.17	0.16	0.16	0.16	0.16	0.16	0.16	0.16	0.16	0.16	0.16	0.15	0.15	70	8.38	
10/06/2566	1.54	20.32	18.10	15.42	12.36	6.24	4.69	2.87	1.60	1.40	1.03	0.55	0.48	0.41	0.24	0.21	0.20	0.19	0.19	0.19	0.19	0.19	0.17	0.16	0.16	0.16	0.16	0.16	0.16	0.16	0.16	0.16	0.16	0.16	0.16	70	8.67	
11/06/2566	1.44	18.82	16.62	13.97	10.94	4.87	3.59	2.07	1.02	0.90	0.68	0.40	0.36	0.32	0.22	0.20	0.20	0.19	0.19	0.19	0.19	0.19	0.17	0.16	0.16	0.16	0.16	0.16	0.16	0.16	0.16	0.16	0.17	0.17	70	8.73		
12/06/2566	1.29	17.67	15.49	12.87	9.86	3.86	2.78	1.51	0.63	0.57	0.45	0.31	0.29	0.26	0.21	0.19	0.19	0.18	0.18	0.18	0.18	0.19	0.17	0.16	0.16	0.16	0.16	0.16	0.16	0.16	0.16	0.17	0.18	0.18	70	8.76		
13/06/2566	1.36	16.06	14.19	11.93	9.35	4.18	3.02	1.65	0.70	0.63	0.50	0.33	0.31	0.28	0.22	0.20	0.20	0.19	0.19	0.19	0.19	0.18	0.17	0.17	0.17	0.17	0.17	0.16	0.16	0.16	0.16	0.17	0.18	0.18	70	9.27		
14/06/2566	1.18	14.13	12.37	10.25	7.82	2.97	2.15	1.19	0.52	0.47	0.39	0.28	0.27	0.25	0.21	0.20	0.20	0.19	0.19	0.19	0.19	0.19	0.18	0.17	0.17	0.17	0.17	0.16	0.16	0.16	0.16	0.17	0.18	0.18	70	9.15		
15/06/2566	1.00	15.89	14.05	11.84	9.31	4.25	3.00	1.53	0.50	0.46	0.38	0.28	0.26	0.25	0.21	0.20	0.20	0.20	0.20	0.20	0.20	0.21	0.19	0.18	0.17	0.17	0.17	0.16	0.16	0.16	0.16	0.16	0.17	0.17	70	8.93		
16/06/2566	1.36	16.94	15.17	13.04	10.60	5.73	4.07	2.11	0.75	0.67	0.53	0.34	0.31	0.29	0.22	0.21	0.21	0.20	0.20	0.20	0.20	0.21	0.19	0.18	0.17	0.17	0.17	0.16	0.16	0.16	0.16	0.16	0.17	0.17	70	8.98		
17/06/2566	1.59	17.63	15.80	13.59	11.06	6.01	4.49	2.69	1.44	1.26	0.93	0.50	0.44	0.38	0.22	0.21	0.21	0.20	0.20	0.20	0.21	0.22	0.19	0.18	0.17	0.17	0.17	0.16	0.16	0.16	0.16	0.16	0.17	0.17	70	9.01		
18/06/2566	1.47	16.76	15.00	12.89	10.47	5.64	4.21	2.52	1.35	1.18	0.88	0.49	0.43	0.37	0.23	0.21	0.21	0.20	0.20	0.20	0.20	0.20	0.18	0.17	0.17	0.17	0.17	0.16	0.16	0.16	0.16	0.16	0.16	0.16	70	9.12		
19/06/2566	1.65	16.60	14.63	12.26	9.55	4.13	2.99	1.65	0.72	0.64	0.51	0.33	0.30	0.28	0.21	0.20	0.20	0.20	0.20	0.20	0.20	0.20	0.18	0.17	0.17	0.17	0.17	0.17	0.17	0.17	0.17	0.17	0.18	0.18	70	8.89		
20/06/2566	1.59	16.80	14.82	12.43	9.70	4.24	3.08	1.72	0.77	0.69	0.54	0.35	0.32	0.29	0.22	0.21	0.21	0.21	0.21	0.21	0.20	0.19	0.18	0.17	0.17	0.17	0.17	0.17	0.17	0.17	0.17	0.18	0.19	0.19	70	8.87		
21/06/2566	1.53	16.96	15.02	12.69	10.01	4.67	3.38	1.86	0.80	0.71	0.56	0.35	0.32	0.29	0.22	0.21	0.21	0.21	0.21	0.21	0.20	0.19	0.18	0.17	0.17	0.17	0.17	0.17	0.17	0.17	0.17	0.18	0.18	70	8.92			
22/06/2566	1.51	15.03	13.17	10.92	8.35	3.22	2.31	1.24	0.49	0.45	0.38	0.28	0.27	0.25	0.22	0.21	0.21	0.21	0.21	0.21	0.20	0.19	0.18	0.17	0.17	0.17	0.17	0.17	0.17	0.17	0.17	0.18	0.19	0.19	70	8.96		
23/06/2566	1.45	13.33	11.64	9.61	7.28	2.63	1.90	1.03	0.43	0.40	0.34	0.27	0.26	0.25	0.22	0.21	0.21	0.21	0.21	0.21	0.20	0.19	0.18	0.17	0.17	0.17	0.17	0.17	0.17	0.17	0.17	0.17	0.17	0.17	70	8.42		
24/06/2566	1.25	12.77	11.17	9.24	7.04	2.63	1.87	0.97	0.35	0.33	0.30	0.25	0.24	0.24	0.22	0.21	0.21	0.21	0.21	0.21	0.20	0.19	0.18	0.17	0.17	0.17	0.17	0.17	0.17	0.17	0.17	0.17	0.17	0.17	70	8.76		
25/06/2566	1.22	11.84	10.39	8.64	6.63	2.63	1.86	0.94	0.31	0.30	0.27	0.24	0.24	0.23	0.22	0.21	0.21	0.20	0.20	0.20	0.20	0.19	0.18	0.17	0.17	0.17	0.17	0.17	0.17	0.17	0.17	0.17	0.17	0.17	70	8.96		
26/06/2566	1.15	13.03	11.07	8.71	6.00	0.60	0.50	0.38	0.30	0.29	0.27	0.24	0.23	0.23	0.22	0.21	0.21	0.20	0.20	0.20	0.20	0.19	0.18	0.17	0.17	0.17	0.17	0.17	0.17	0.17	0.17	0.17	0.17	0.17	70	9.01		
27/06/2566	1.15	13.63	11.85	9.70	7.24	2.33	1.65	0.85	0.30	0.29	0.26	0.23	0.23	0.22	0.21	0.20	0.20	0.20	0.20	0.20	0.20	0.19	0.18	0.17	0.17	0.17	0.17	0.17	0.17	0.17	0.17	0.17	0.17	0.17	65	9.44		
28/06/2566	1.15	16.25	14.32	11.99	9.33	4.00	2.77	1.32	0.31	0.30																												



# คาดการณ์ปริมาณน้ำ ณ วันที่ 1 พฤศจิกายน 2566





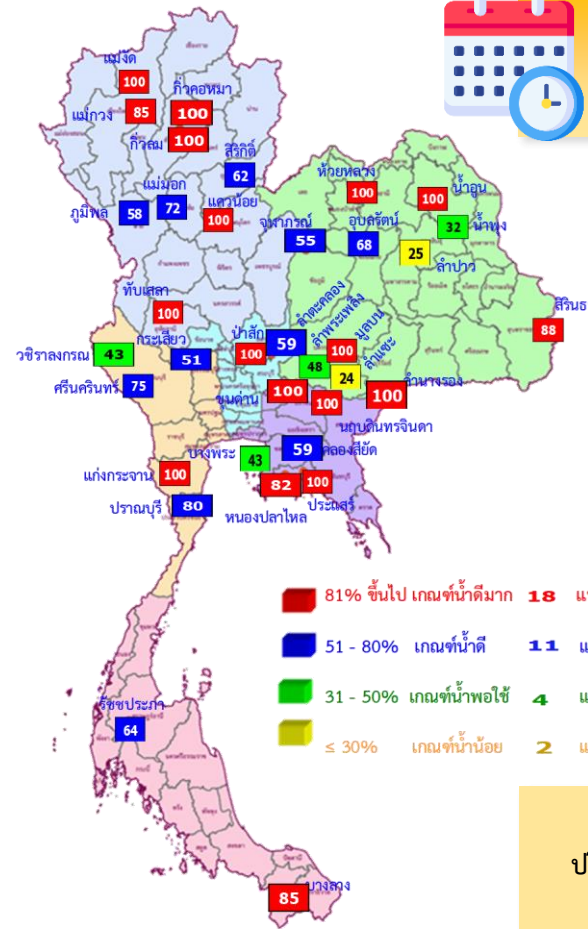


# คาดการณ์ปริมาณน้ำอ่างเก็บน้ำขนาดใหญ่ 35 แห่งในช่วงฤดูฝน 2566 **6** กรณี



สถิติและคาดการณ์ปริมาณน้ำอ่างเก็บน้ำขนาดใหญ่  
35 แห่งในช่วงฤดูฝน 2566 **6** กรณี

ปี	ปริมาณน้ำ (ล้าน ลบ.ม.)	%	น้ำใช้การ (ล้าน ลบ.ม.)	%
1 พ.ย.62	47,400	67	23,858	50
1 พ.ย.63	43,412	61	19,870	42
1 พ.ย.64	53,999	67	30,457	64
1 พ.ย.65	59,399	84	35,862	76
1 พ.ย. 66 (น้ำมาก)	62,800	89	39,258	83
1 พ.ย. 66 (น้ำเฉลี่ย)	55,934	79	32,391	68
1 พ.ย. 66 (น้ำน้อย)	46,630	66	23,117	49
1 พ.ย. 66 (One Map)	46,177	65	22,635	48
1 พ.ย. 66 (2544)	59,123	83	35,597	75
1 พ.ย. 66 (2562)	49,399	70	25,872	55



คาดการณ์ 1 พฤศจิกายน 2566  
ปริมาณน้ำใช้การน้อยกว่า ปี 2565  
**13,227 ล้าน ลบ.ม.**

ปี พ.ศ.	ปริมาณน้ำ (ล้าน ลบ.ม.)	%	น้ำใช้การ (ล้าน ลบ.ม.)	%
2566	46,177	65	22,635	48

คาดการณ์ ณ วันที่ 23 มิ.ย.66

หมายเหตุ : กรณี One map ใช้ Inflow กรณีฝนคาดการณ์น้อย)

ผลคาดการณ์อ่างเก็บน้ำขนาดใหญ่ 10 แห่ง (กฟผ.) ใช้ข้อมูลผลคาดการณ์ของ กฟผ. ณ วันที่ 19 มิถุนายน 2566



# คาดการณ์ปริมาณน้ำใช้การใน 4 เขื่อนหลัก ณ วันที่ 1 พ.ย. 2566

เขื่อนภูมิพล	ปี	ปริมาณ (ล้าน ลบ.ม.)	%	น้ำใช้การ (ล้าน ลบ.ม.)	%
	1 พ.ย. 65	11,974	89	8,174	85
	1 พ.ย. 66 (น้ำมาก)	10,367	77	6,567	68
	1 พ.ย. 66 (น้ำเฉลี่ย)	9,272	69	5,472	57
	1 พ.ย. 66 (น้ำน้อย)	8,206	61	4,406	46
	1 พ.ย. 66 (One Map)	7,813	58	4,013	42
	1 พ.ย. 66 (2544)	8,758	65	4,958	51
	1 พ.ย. 66 (2562)	7,743	58	3,943	41

เขื่อนป่าสักชลสิทธิ์	ปี	ปริมาณ (ล้าน ลบ.ม.)	%	น้ำใช้การ (ล้าน ลบ.ม.)	%
	1 พ.ย. 65	976	102	973	102
	1 พ.ย. 66 (น้ำมาก)	960	100	957	100
	1 พ.ย. 66 (น้ำเฉลี่ย)	960	100	957	100
	1 พ.ย. 66 (น้ำน้อย)	956	100	953	100
	1 พ.ย. 66 (One Map)	960	100	957	100
	1 พ.ย. 66 (2544)	960	100	957	100
	1 พ.ย. 66 (2562)	389	40	386	40

เขื่อนลำนครินทร์	ปี	ปริมาณ (ล้าน ลบ.ม.)	%	น้ำใช้การ (ล้าน ลบ.ม.)	%
	1 พ.ย. 65	6,863	72	4,013	60
	1 พ.ย. 66 (น้ำมาก)	8,081	85	5,231	79
	1 พ.ย. 66 (น้ำเฉลี่ย)	7,003	74	4,153	62
	1 พ.ย. 66 (น้ำน้อย)	5,834	61	2,984	45
	1 พ.ย. 66 (One Map)	5,886	62	3,036	46
	1 พ.ย. 66 (2544)	8,917	94	6,067	91
	1 พ.ย. 66 (2562)	5,773	61	2,923	44

เขื่อนแควน้อยบำรุงแดน	ปี	ปริมาณ (ล้าน ลบ.ม.)	%	น้ำใช้การ (ล้าน ลบ.ม.)	%
	1 พ.ย. 65	957	102	914	102
	1 พ.ย. 66 (น้ำมาก)	939	100	896	100
	1 พ.ย. 66 (น้ำเฉลี่ย)	939	100	896	100
	1 พ.ย. 66 (น้ำน้อย)	447	48	404	45
	1 พ.ย. 66 (One Map)	939	100	896	100
	1 พ.ย. 66 (2544)	939	100	896	100
	1 พ.ย. 66 (2562)	476	51	433	48

**ปริมาณน้ำใช้การ 4 เขื่อนหลัก**

1 พฤศจิกายน 2565 | 7,744 ล้าน ลบ.ม.

คาดการณ์ 1 พฤศจิกายน 2566 | 11,479 ล้าน ลบ.ม.

**คาดการณ์ปริมาณน้ำรวม 4 เขื่อนหลัก**

ปี	ปริมาณน้ำ (ล้าน ลบ.ม.)	%	น้ำใช้การ (ล้าน ลบ.ม.)	%
1 พ.ย. 65	20,770	91	14,074	87
1 พ.ย. 66 (น้ำมาก)	20,347	82	13,651	75
1 พ.ย. 66 (น้ำเฉลี่ย)	18,175	73	11,479	72
1 พ.ย. 66 (น้ำน้อย)	15,443	62	8,747	58
1 พ.ย. 66 (One Map)	15,598	63	8,902	49
1 พ.ย. 66 (2544)	19,573	79	12,877	71
1 พ.ย. 66 (2562)	14,380	58	7,684	42





# การบริหารจัดการน้ำฤดูฝน ปี 2566





# 12 มาตรการ รับมือฤดูฝน ปี 2566

# 6 แนวทางปฏิบัติ กรมชลประทาน



## 12 มาตรการรับมือฤดูฝน ปี 2566

กนช. เห็นชอบ เมื่อวันที่ 16 มีนาคม 2566

**คาดการณ์ชี้เป้าพื้นที่เสี่ยงน้ำท่วมและพื้นที่เสี่ยงช่วงฝนทิ้งช่วง** (มี.ค. 66 เป็นต้นไป)

**การบริหารจัดการพื้นที่ลุ่มต่ำ** เพื่อรองรับน้ำหลาก (ภายใน ส.ค. 66)

**ทบทวน ปรับปรุงเกณฑ์บริหารจัดการน้ำ** ในแหล่งน้ำ/เขื่อนระบายน้ำและจัดทำแผนบริหารจัดการน้ำเชิงบูรณาการ (ก่อนฤดูฝน - ตลอดช่วงฤดูฝน)

**เตรียมความพร้อม ซ่อมแซม ปรับปรุง** อาคารชลศาสตร์ ระบบระบายน้ำ ไทโรมาตอร์ ให้พร้อมใช้งาน และปรับปรุงแก้ไขสิ่งกีดขวางทางน้ำ (ก่อนฤดูฝน - ตลอดช่วงฤดูฝน)

**เตรียมพร้อม/วางแผนเครื่องจักร เครื่องมือ บุคลากร** ประจำพื้นที่เสี่ยงน้ำท่วมและพื้นที่เสี่ยงในช่วงฝนทิ้งช่วง (ก่อนฤดูฝน - ตลอดช่วงฤดูฝน)

### ติดตามประเมินผล

ปรับมาตรการให้สอดคล้องกับสถานการณ์ภัย (ตลอดช่วงฤดูฝน)

\* ตัวหนังสือสีแดง คือ รวมมาตรการ

\* ตัวหนังสือสีเขียว คือ เพิ่มมาตรการ

**การสร้างการรับรู้และประชาสัมพันธ์** (ก่อนฤดูฝน - ตลอดช่วงฤดูฝน)

**สร้างความเข้มแข็งเครือข่ายภาคประชาชน** ในการให้ข้อมูลสถานการณ์ (ก่อนฤดูฝน - ตลอดช่วงฤดูฝน)

**เร่งพัฒนาและเก็บกักน้ำ** ในแหล่งน้ำทุกประเภทช่วงปลายฤดูฝน (ภายใน ต.ค. - พ.ย. 66)

**ซักซ้อมแผนเผชิญเหตุ** ตั้งศูนย์ส่วนหน้าก่อนเกิดภัย และฟื้นฟูสภาพให้กลับสู่สภาพปกติ (ตลอดช่วงฤดูฝน)

**เพิ่มประสิทธิภาพการระบายน้ำของทางน้ำ** (ก่อนฤดูฝน - ตลอดช่วงฤดูฝน)

**ตรวจความมั่นคงปลอดภัย คัน ทำนบ พนังกันน้ำ** (ก่อนฤดูฝน - ตลอดช่วงฤดูฝน)

จัดทำโดย กองบริหารจัดการลุ่มน้ำ สำนักงานทรัพยากรน้ำแห่งชาติ

ข้อมูล ณ วันที่ 16 มีนาคม 2566

เก็บกักเต็มประสิทธิภาพ



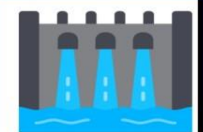
คาดการณ์พื้นที่เสี่ยง



หลีกเลี่ยงสิ่งกีดขวาง



ระบบชลประทานเร่งระบาย



Standby เครื่องมือเครื่องจักร



แจ้งเตือนและประชาสัมพันธ์





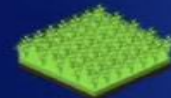


**มาตรการ  
บริหารจัดการน้ำ  
ฤดูฝน  
ปี 2566**

“ เพื่อให้ปริมาณน้ำต้นทุน  
ในอ่างเก็บน้ำมีเพียงพอ  
สำหรับการใช้น้ำตลอดฤดูฝน ปี 2566  
และเก็บกักไว้ใช้ฤดูแล้ง ปี 66/67 ”



จัดสรรน้ำเพื่อการ  
**อุปโภค-บริโภค**  
และรักษาระบบนิเวศ  
ให้เพียงพอตลอดทั้งปี



ส่งเสริมการปลูกพืชฤดูฝน  
ให้ใช้น้ำฝนเป็นหลัก  
ใช้น้ำชลประทานเสริม  
กรณีฝนทิ้งช่วงเท่านั้น



บริหารจัดการน้ำท่า  
ให้มีประสิทธิภาพสูงสุด  
ด้วยระบบและ  
อาคารชลประทาน



กักเก็บน้ำในเขื่อน  
ให้มากที่สุด

ไม่ต่ำกว่าเกณฑ์เก็บกักน้ำต่ำสุด ตามช่วงเวลา  
เพื่อความมั่นคงด้านการอุปโภค-บริโภค  
และรักษาระบบนิเวศ



วางแผนป้องกัน  
และบรรเทาอุทกภัย





# ชป.เตรียมความพร้อมเครื่องจักร-เครื่องมือ ช่วยเหลือ ฤดูแล้ง ทั่วประเทศ ปี 2566

ส่วนบริหารเครื่องจักรกลที่ 1

## เชียงใหม่

- เครื่องสูบน้ำ 163 เครื่อง
- เครื่องจักรกลสนับสนุนอื่นๆ 247 หน่วย



รวม 410 หน่วย

ส่วนบริหารเครื่องจักรกลที่ 5

## พระนครศรีอยุธยา

- เครื่องสูบน้ำ 265 เครื่อง
- เครื่องพลิกดินน้ำ 54 เครื่อง
- เครื่องจักรกลสนับสนุนอื่นๆ 222 หน่วย

รวม 541 หน่วย



ส่วนบริหารเครื่องจักรกลที่ 7

## กาญจนบุรี

- เครื่องสูบน้ำ 160 เครื่อง
- เครื่องพลิกดินน้ำ 70 เครื่อง
- เครื่องจักรกลสนับสนุนอื่นๆ 227 หน่วย

รวม 457 หน่วย



## ส่วนกลาง

นนทบุรี

- เครื่องสูบน้ำ 241 เครื่อง
- เครื่องจักรกลสนับสนุนอื่นๆ 277 หน่วย

รวม 518 หน่วย

ส่วนบริหารเครื่องจักรกลที่ 8

## สงขลา

- เครื่องสูบน้ำ 297 เครื่อง
- เครื่องพลิกดินน้ำ 149 เครื่อง
- เครื่องจักรกลสนับสนุนอื่นๆ 324 หน่วย

รวม 770 หน่วย

ส่วนบริหารเครื่องจักรกลที่ 6

## ชลบุรี

- เครื่องสูบน้ำ 410 เครื่อง
- เครื่องพลิกดินน้ำ 115 เครื่อง
- เครื่องจักรกลสนับสนุนอื่นๆ 302 หน่วย

รวม 827 หน่วย

ส่วนบริหารเครื่องจักรกลที่ 2

## พิษณุโลก

- เครื่องสูบน้ำ 269 เครื่อง
- เครื่องพลิกดินน้ำ 20 เครื่อง
- เครื่องจักรกลสนับสนุนอื่นๆ 265 หน่วย

รวม 554 หน่วย



ส่วนบริหารเครื่องจักรกลที่ 3

## ขอนแก่น

- เครื่องสูบน้ำ 286 เครื่อง
- เครื่องพลิกดินน้ำ 64 เครื่อง
- เครื่องจักรกลสนับสนุนอื่นๆ 401 หน่วย

รวม 751 หน่วย



ส่วนบริหารเครื่องจักรกลที่ 4

## นครราชสีมา

- เครื่องสูบน้ำ 198 เครื่อง
- เครื่องพลิกดินน้ำ 145 เครื่อง
- เครื่องจักรกลสนับสนุนอื่นๆ 211 หน่วย

รวม 554 หน่วย



## รวมทั้งประเทศ

- เครื่องสูบน้ำ 2,289 เครื่อง
- เครื่องพลิกดินน้ำ 617 เครื่อง
- เครื่องจักรกลสนับสนุนอื่นๆ 2,476 หน่วย

รวมเป็น  
**5,382 หน่วย**



ฝ่ายประมวลและวิเคราะห์สถานการณ์น้ำ ส่วนประมวลวิเคราะห์สถานการณ์น้ำ สำนักบริหารจัดการน้ำและอุทกวิทยา





# การให้ความช่วยเหลือ กรมชลประทาน



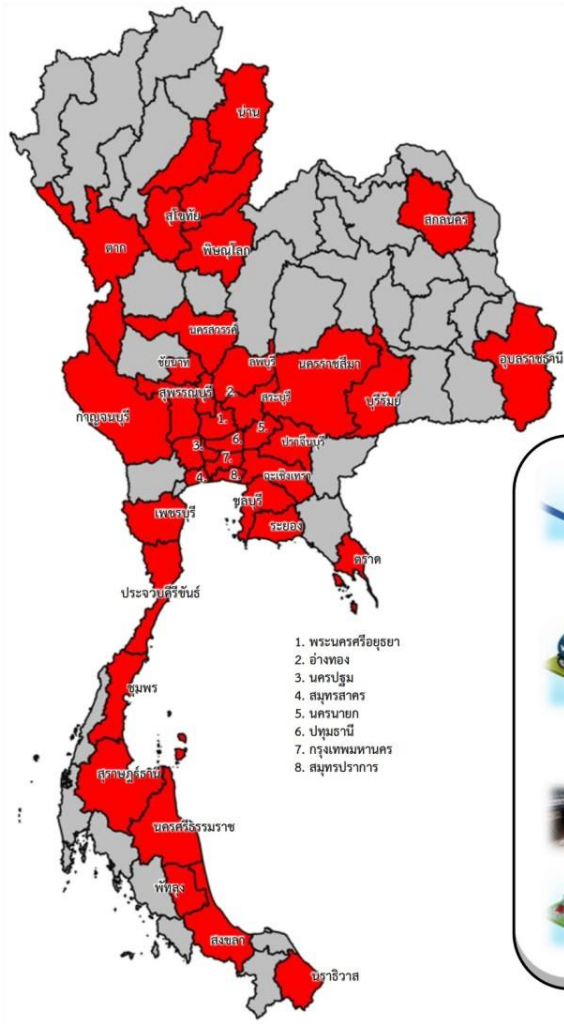


# การให้ความช่วยเหลือเครื่องจักร-เครื่องมือ ฤดูฝน ปี 2566

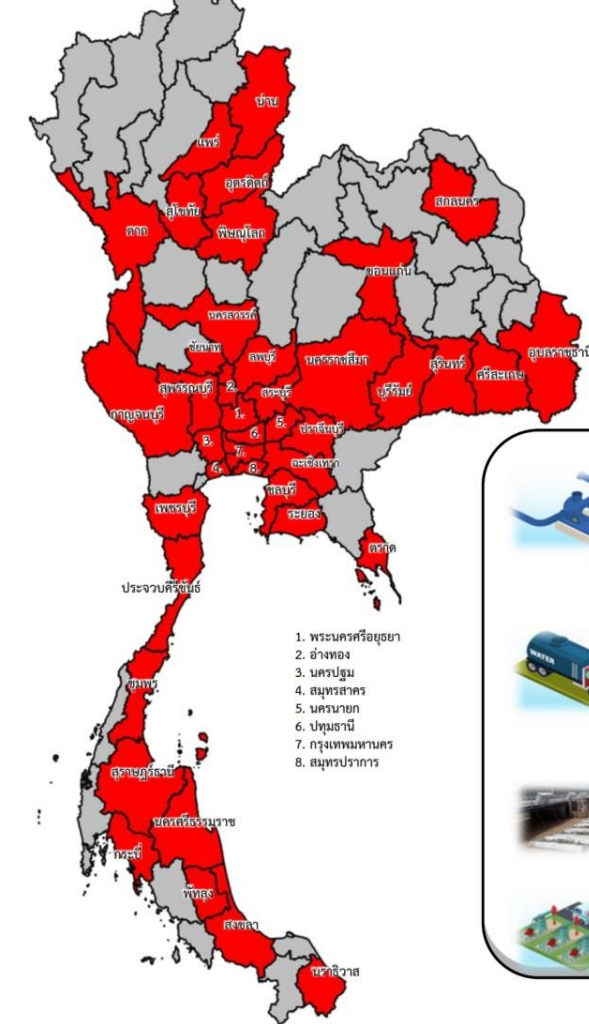


## ประจำสัปดาห์ (17 มิ.ย.66 – 23 มิ.ย.66)

## สะสม (1 พ.ค.66 – 23 มิ.ย.66)



ช่วยเหลือประจำสัปดาห์รวม  
**39** จังหวัด



ช่วยเหลือสะสมรวม  
**43** จังหวัด

**ผล**

- เครื่องสูบน้ำ **413** เครื่อง  
ปริมาณน้ำรวม 22,643 ล้าน ลบ.ม.
- รถบรรทุกน้ำ **46** คัน  
ปริมาณน้ำรวม 918,900 ลิตร
- เครื่องผลักดันน้ำ **2** เครื่อง
- เครื่องจักรอื่นๆ **8** หน่วย

**ผล**

- เครื่องสูบน้ำ **496** เครื่อง  
ปริมาณน้ำรวม 90,384 ล้าน ลบ.ม.
- รถบรรทุกน้ำ **53** คัน  
ปริมาณน้ำรวม 7,659,720 ลิตร
- เครื่องผลักดันน้ำ **2** เครื่อง
- เครื่องจักรอื่นๆ **33** หน่วย

\*\*\* ยังมีการช่วยเหลือภัยแล้ง

\*\*\* ยังมีการช่วยเหลือภัยแล้ง





# ผลการประชาสัมพันธ์สร้างการรับรู้เกี่ยวกับสถานการณ์น้ำ



## ฤดูฝน 2566 กรมชลประทาน



ระหว่างวันที่ 17 - 23 มิถุนายน 2566

1. ศูนย์เรียนรู้การเพิ่มประสิทธิภาพการผลิตสินค้าเกษตร (ศพก.)



จำนวน

**9** ครั้ง

เส้สัฒ 50 ครั้ง

เกษตรกร

**79** คน

เส้สัฒ 688 คน

2. คณะกรรมการจัดการชลประทาน (JMC)



จำนวน

**21** ครั้ง

เส้สัฒ 75 ครั้ง

เกษตรกร

**537** คน

เส้สัฒ 2,247 คน

3. กลุ่มใช้น้ำ



จำนวน

**309** ครั้ง

เส้สัฒ 930 ครั้ง

เกษตรกร

**8,309** คน

เส้สัฒ 22,629 คน

4. การประชาสัมพันธ์อื่นๆ



จำนวน

**1,139** ครั้ง

เส้สัฒ 5,220 ครั้ง

ข้อมูลสะสม ตั้งแต่วันที่ 1 พ.ค.66

## รวมการประชาสัมพันธ์



จำนวนครั้งการประชาสัมพันธ์

**1,478** เส้สัฒ 6,275



จำนวนเกษตรกรที่รับการฟังประชาสัมพันธ์

**8,925** เส้สัฒ 25,564



# ศูนย์ปฏิบัติการน้ำอัจฉริยะ (SWOC) กรมชลประทาน