



สถานการณ์และการบริหารจัดการน้ำฤดูฝนปี 2566

วันที่ 1 พฤษภาคม 2566

ศูนย์ปฏิบัติการน้ำอัจฉริยะ (SWOC)



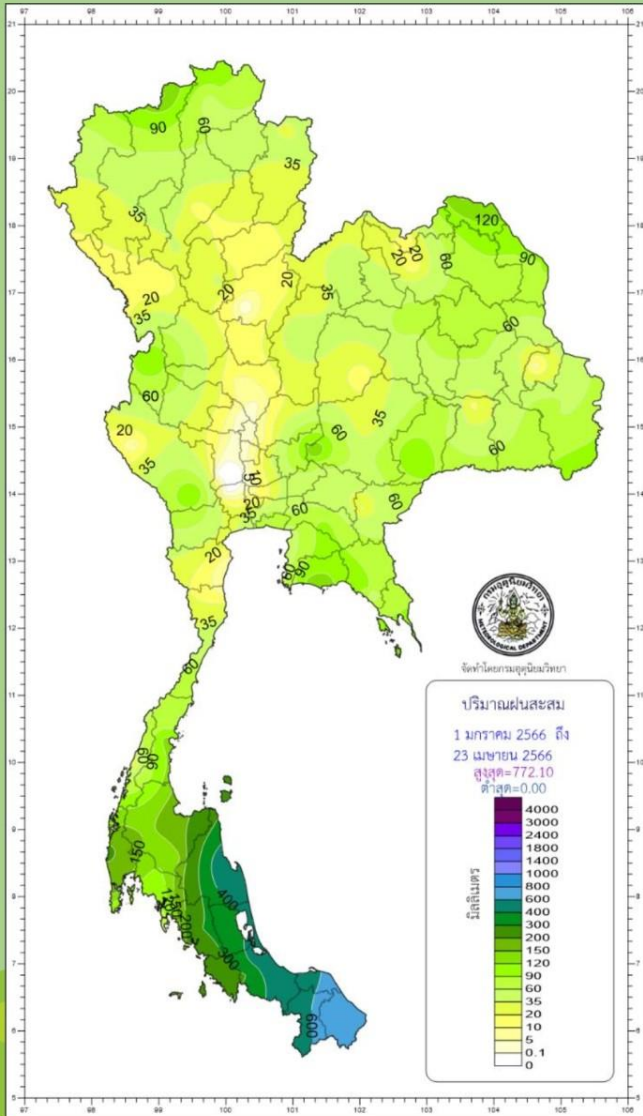
สถานการณ์ฝน และสภาพภูมิอากาศ



ปริมาณฝนสะสมปี 2566

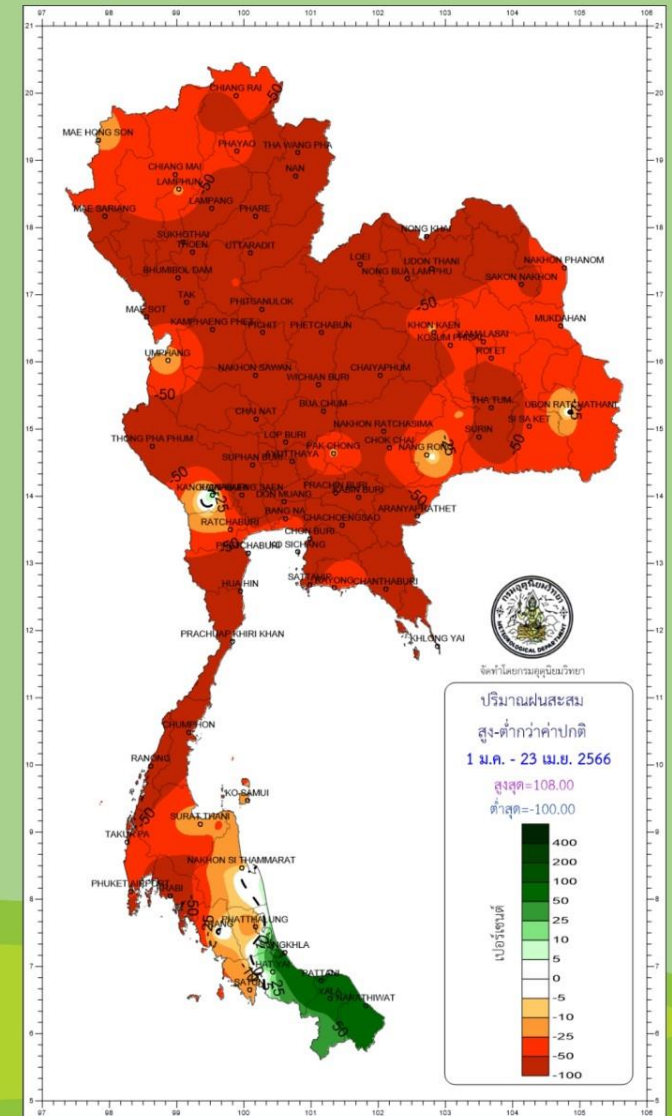
ตั้งแต่ 1 มกราคม – 23 เมษายน

ปริมาณฝนรวม



ภาค	ปริมาณฝนเปรียบเทียบกับค่าปกติ			
	ตั้งแต่ 1 ม.ค. - ปัจจุบัน			
	ปริมาณฝน (มม.)	ค่าปกติ (มม.)	ผลต่างจากค่าปกติ	
เหนือ	37.7	94.4	- 56.7 มม.	- 60 %
ตะวันออกเฉียงเหนือ	53.6	118.1	- 64.5 มม.	- 55 %
กลาง	30.7	113.2	- 82.5 มม.	- 73 %
ตะวันออก	71.2	179.7	- 108.5 มม.	- 60 %
ใต้ฝั่งตะวันออก	292.8	281.9	+ 10.9 มม.	+ 4 %
ใต้ฝั่งตะวันตก	162.8	291.0	- 128.2 มม.	- 44 %
กทม.	50.1	145.7	- 95.6 มม.	- 66 %
ทั้งประเทศ	96.3	160.6	- 64.3 มม.	- 40 %

สูง - ต่ำกว่าค่าปกติ



climate@tmd.go.th
www.climate.tmd.go.th
02-399-3290

กรมอุตุนิยมวิทยา
กระทรวงดิจิทัลเพื่อเศรษฐกิจและสังคม



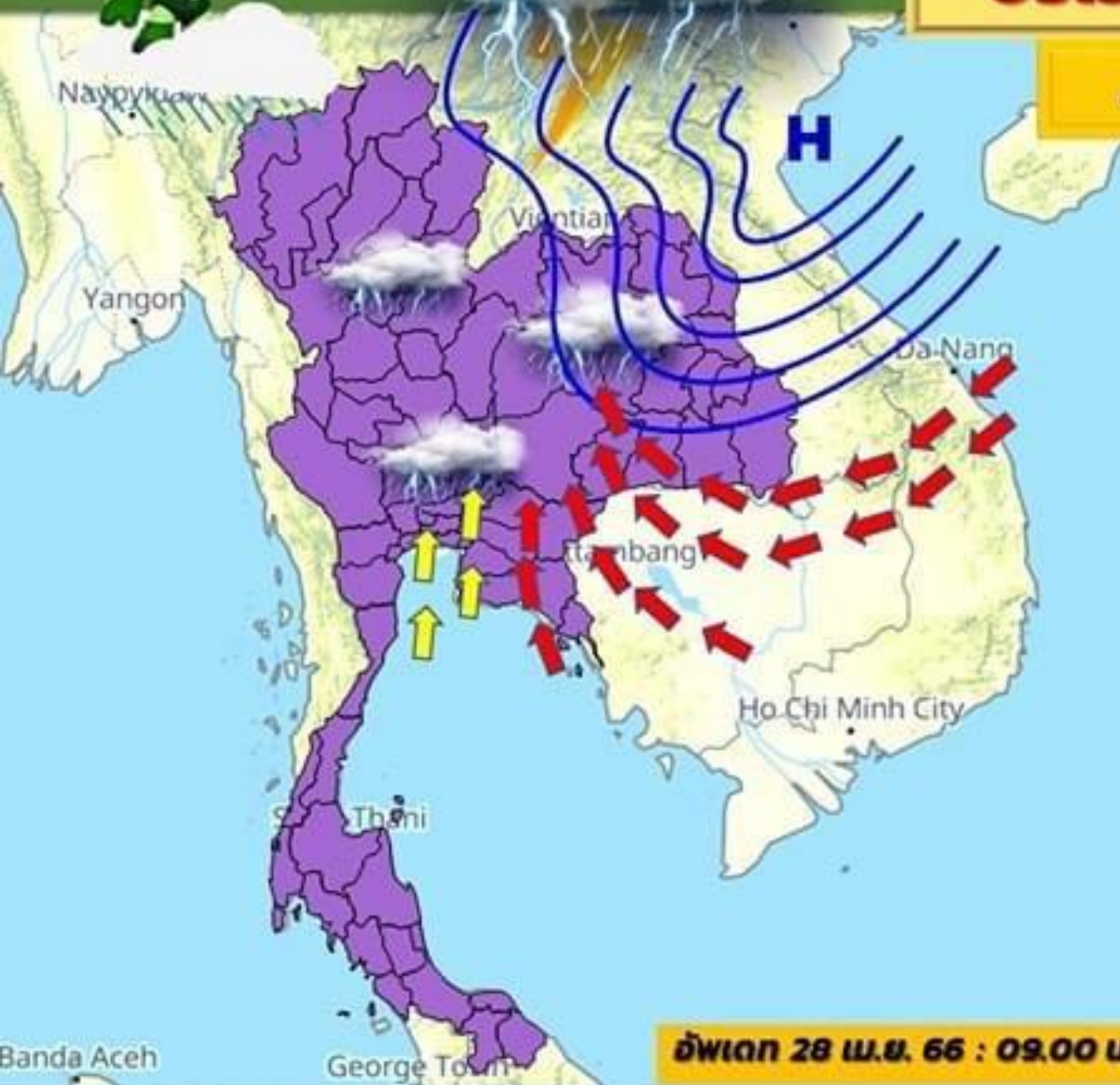
เตือน

พายุฤดูร้อน!! บริเวณประเทศไทยตอนบน

29 เม.ย. - 1 พ.ค. 66



กรมอุตุนิยมวิทยา



- **มวลอากาศเย็น (H)** กำลังปานกลางจากประเทศจีนจะแผ่ลงมาปกคลุมภาคตะวันออกเฉียงเหนือ และทะเลจีนใต้
- ประเทศไทยตอนบนมีอากาศร้อน
- ลมใต้และลมตะวันออกเฉียงใต้พัดปกคลุมประเทศไทย

ผลกระทบ ประเทศไทยตอนบนจะมีพายุฤดูร้อนเกิดขึ้นบางพื้นที่ โดยมีพายุฝนฟ้าคะนอง ลมกระโชกแรง และลูกเห็บตกบางแห่ง รวมถึงอาจมีฟ้าผ่าเกิดขึ้นได้บางพื้นที่

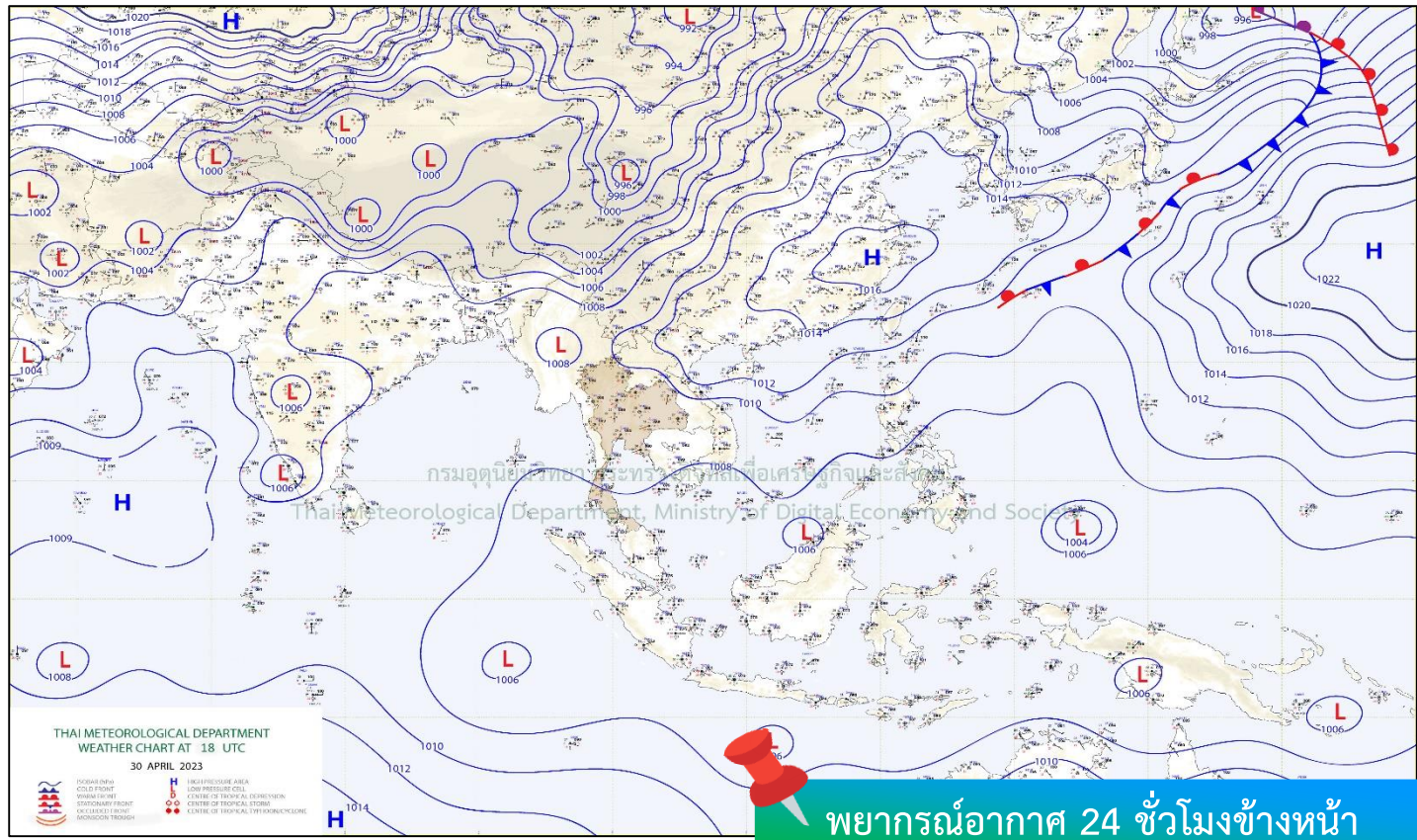
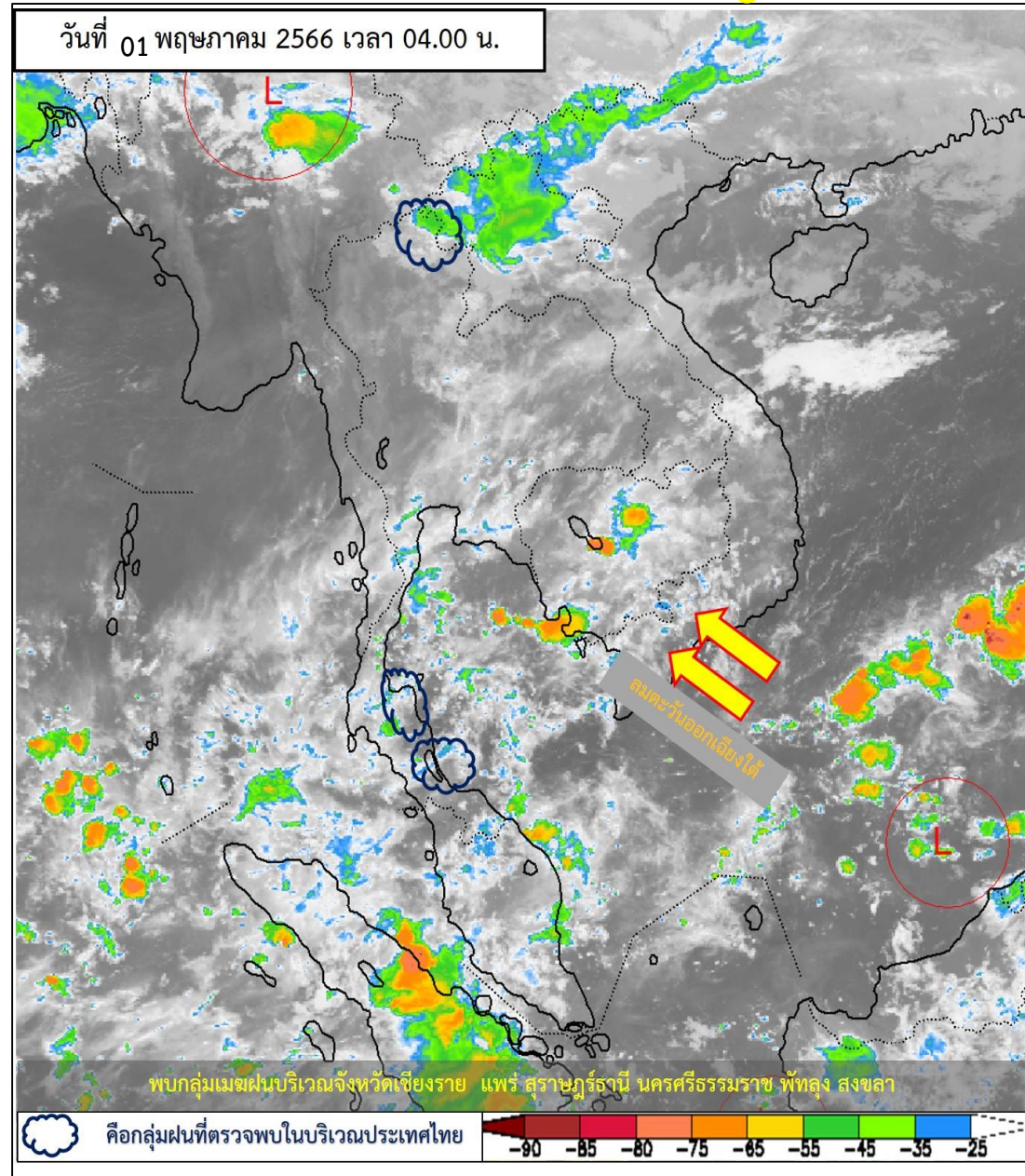
ข้อควรระวัง หลีกเลี่ยงการอยู่ในที่โล่งแจ้ง ใต้ต้นไม้ใหญ่ สิ่งปลูกสร้าง และป้ายโฆษณาที่ไม่แข็งแรง ไม่ควรสวมใส่โลหะ หลีกเลี่ยงการใช้มือถือในขณะที่เกิดฝนฟ้าคะนอง เกษตรกรควรระมัดระวังความเสียหายที่จะเกิดขึ้นต่อผลผลิตทางการเกษตร สัตว์เลี้ยงไม่ควรสวมใส่โลหะ และไม่ควรผูกสัตว์ไว้ใต้ต้นไม้ใหญ่

สำหรับคลื่นลมบริเวณอ่าวไทย ทะเลมีคลื่นสูงประมาณ 1 เมตร บริเวณที่มีฝนฟ้าคะนองคลื่นสูงมากกว่า 2 เมตร ขอให้ชาวเรือเดินเรือด้วยความระมัดระวังและหลีกเลี่ยงการเดินเรือในบริเวณที่มีฝนฟ้าคะนอง เรือเล็กควรงดออกจากฝั่งในช่วงวันที่ 30 เม.ย.- 2 พ.ค. 2566

อัปเดต 28 เม.ย. 66 : 09.00 น.

สภาพภูมิอากาศ ประจำวันที่ 1 พฤษภาคม 2566

วันที่ 01 พฤษภาคม 2566 เวลา 04.00 น.

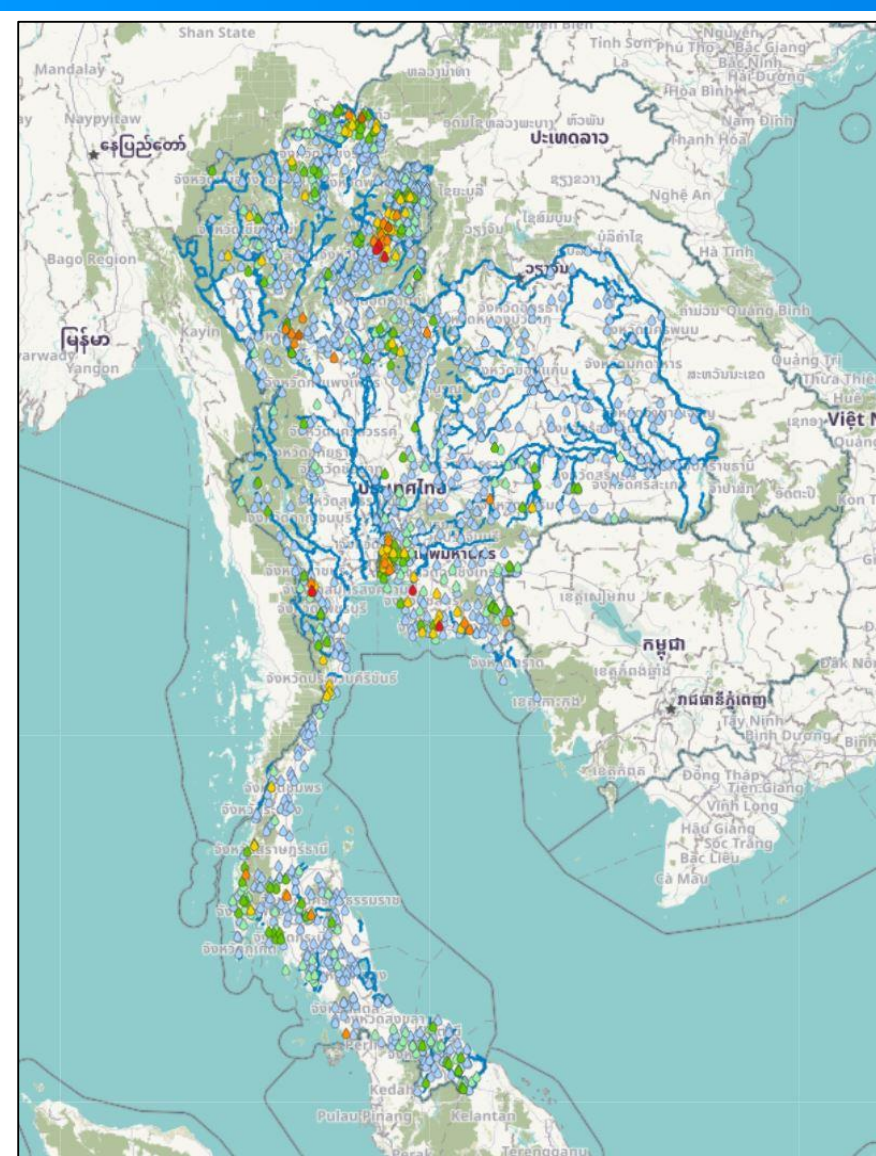


ประเทศไทยตอนบนมีพายุฤดูร้อนเกิดขึ้น โดยมีลักษณะของพายุฝนฟ้าคะนอง ลมกระโชกแรง และลูกเห็บตกบางแห่ง รวมถึงอาจมีฟ้าผ่าเกิดขึ้นได้บางพื้นที่ ทั้งนี้เนื่องจากบริเวณความกดอากาศสูงหรือมวลอากาศเย็นกำลังปานกลางได้แผ่ปกคลุมประเทศไทยตอนบนและทะเลจีนใต้แล้ว ประกอบกับลมตะวันออกเฉียงใต้ที่พัดนำความชื้นจากอ่าวไทยและทะเลจีนใต้เข้ามาปกคลุมประเทศไทยตอนบนมีกำลังแรงขึ้น ในขณะที่ประเทศไทยตอนบนมีอากาศร้อนสำหรับลมตะวันออกเฉียงใต้ปกคลุมอ่าวไทย ภาคใต้ และทะเลอันดามัน ทำให้ภาคใต้มีฝนฟ้าคะนองบางแห่ง

ที่มา กรมอุตุนิยมวิทยา



ปริมาณฝนสะสม 24 ชั่วโมงย้อนหลัง วันที่ 30 เม.ย.66 – วันที่ 1 พ.ค.66

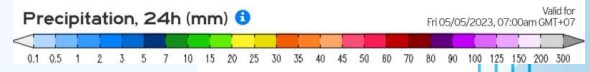
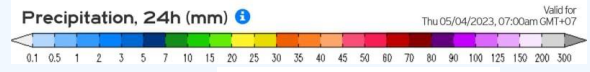
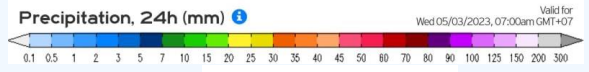
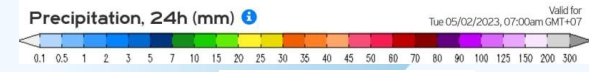
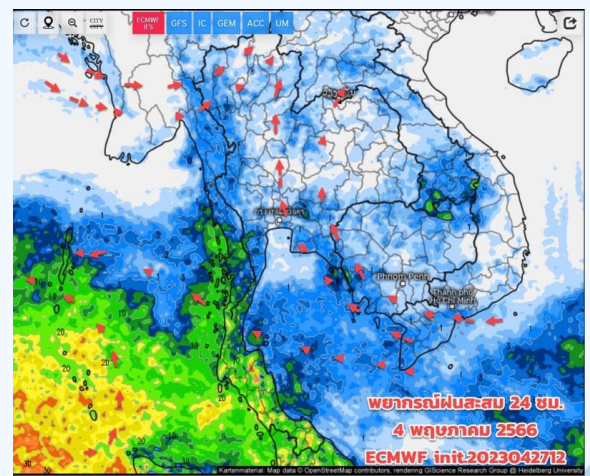
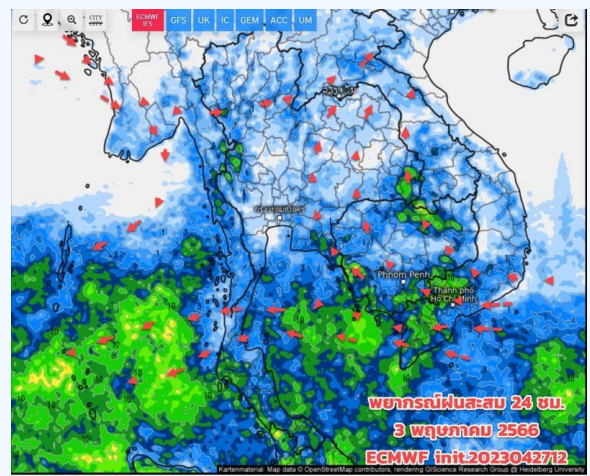
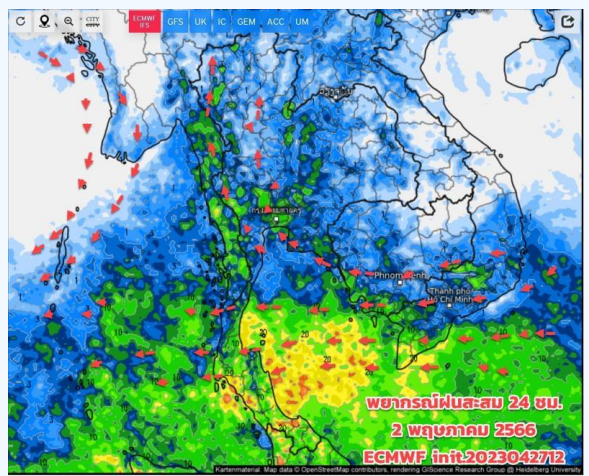
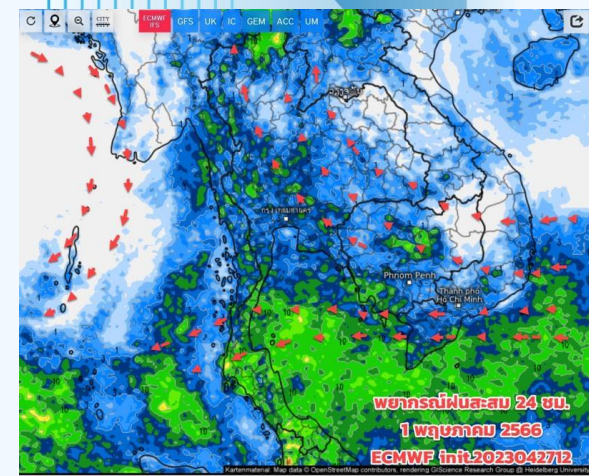


ชื่อสถานี	ที่ตั้ง	เวลา	ฝนสะสม (มม.)
ชลบุรี	ต.บางปลาสร้อย อ.เมืองชลบุรี จ.ชลบุรี	04:00 น.	114.1
บ้านสวนป่า	ต.ห้วยโรง อ.ร่องขวาง จ.แพร่	05:00 น.	110
บ้านसान	ต.สันทะ อ.น่าน้อย จ.น่าน	05:00 น.	107.5
บ้านคลองกระทอน	ต.บางบุตร อ.บ้านค่าย จ.ระยอง	05:00 น.	102.5
บ้านไผ่โพน	ต.ไผ่โพน อ.ร่องขวาง จ.แพร่	05:00 น.	100.5
บ้านห้วยโรงนอก	ต.ห้วยโรง อ.ร่องขวาง จ.แพร่	05:00 น.	96
บ้านโป่งกระทิงล่าง	ต.บ้านบึง อ.บ้านคา จ.ราชบุรี	05:00 น.	95.5
บ้านหนองนกปีกกา	ต.โป่งแดง อ.เมืองตาก จ.ตาก	05:00 น.	79
บ้านทุ่ง	ต.บ้านแซว อ.เชียงแสน จ.เชียงราย	05:00 น.	72
บ้านด้าม	ต.บ่อสวก อ.เมืองน่าน จ.น่าน	05:00 น.	70.5

>0-10	>10-20	>20-35	>35-50	>50-70	>70-90	>90
ฝนเล็กน้อย ฝนน้อย	ฝนปานกลาง	ฝนหนัก	ฝนหนักมาก	ฝนหนักมาก	ฝนหนักมาก	ฝนหนักมาก



พยากรณ์ฝนสะสมรายวัน จากแบบจำลองบรรยากาศเชิงตัวเลข GFS วันที่ 1 พ.ค. – 7 พ.ค. 66

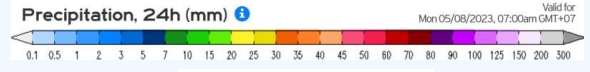
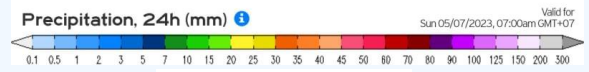
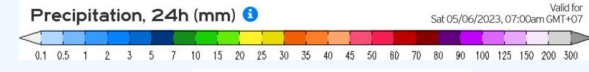
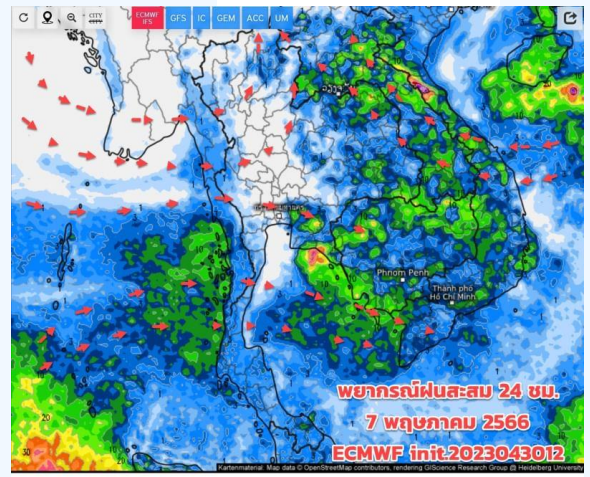
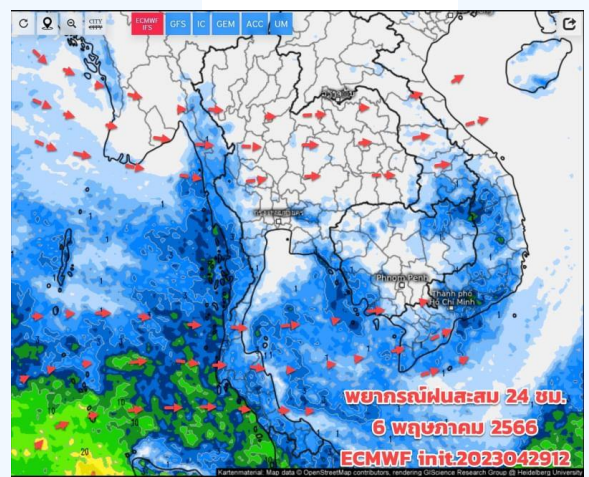
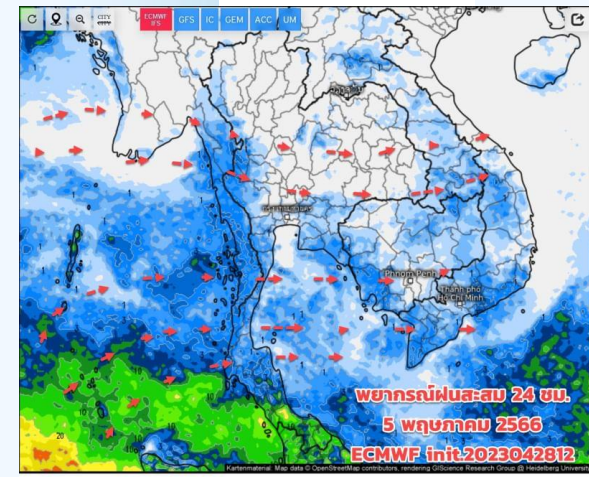


วันที่ 1 พ.ค. 2566

วันที่ 2 พ.ค. 2566

วันที่ 3 พ.ค. 2566

วันที่ 4 พ.ค. 2566



วันที่ 5 พ.ค. 2566

วันที่ 6 พ.ค. 2566

วันที่ 7 พ.ค. 2566

การคาดหมาย

วันนี้ (1 พ.ค.66) ยังต้องเฝ้าระวัง พายุฤดูร้อน (พายุฝนฟ้าคะนอง ลมกระโชกแรง) บริเวณประเทศไทยตอนบน (ภาคเหนือด้านตะวันตก ภาคกลาง กทม.ปริมณฑล) เนื่องจากลมใต้ และตะวันออกเฉียงใต้พัดปกคลุมบริเวณดังกล่าว สำหรับภาคใต้มีลมตะวันออกเฉียงใต้พัดปกคลุมภาคใต้ฝั่งอ่าวไทย เริ่มมีกำลังแรงขึ้น คลื่นลมแรงขึ้นในช่วงวันที่ 2-4 พ.ค.66 ประเทศไทยตอนบนฝนน้อยลงบ้าง ส่วนภาคใต้ฝนฟ้าคะนองเพิ่มขึ้นและมีฝนตกหนักบางแห่งได้ คลื่นลมจะแรงขึ้น



สถานการณ์น้ำในอ่างเก็บน้ำ และสถานการณ์น้ำท่า

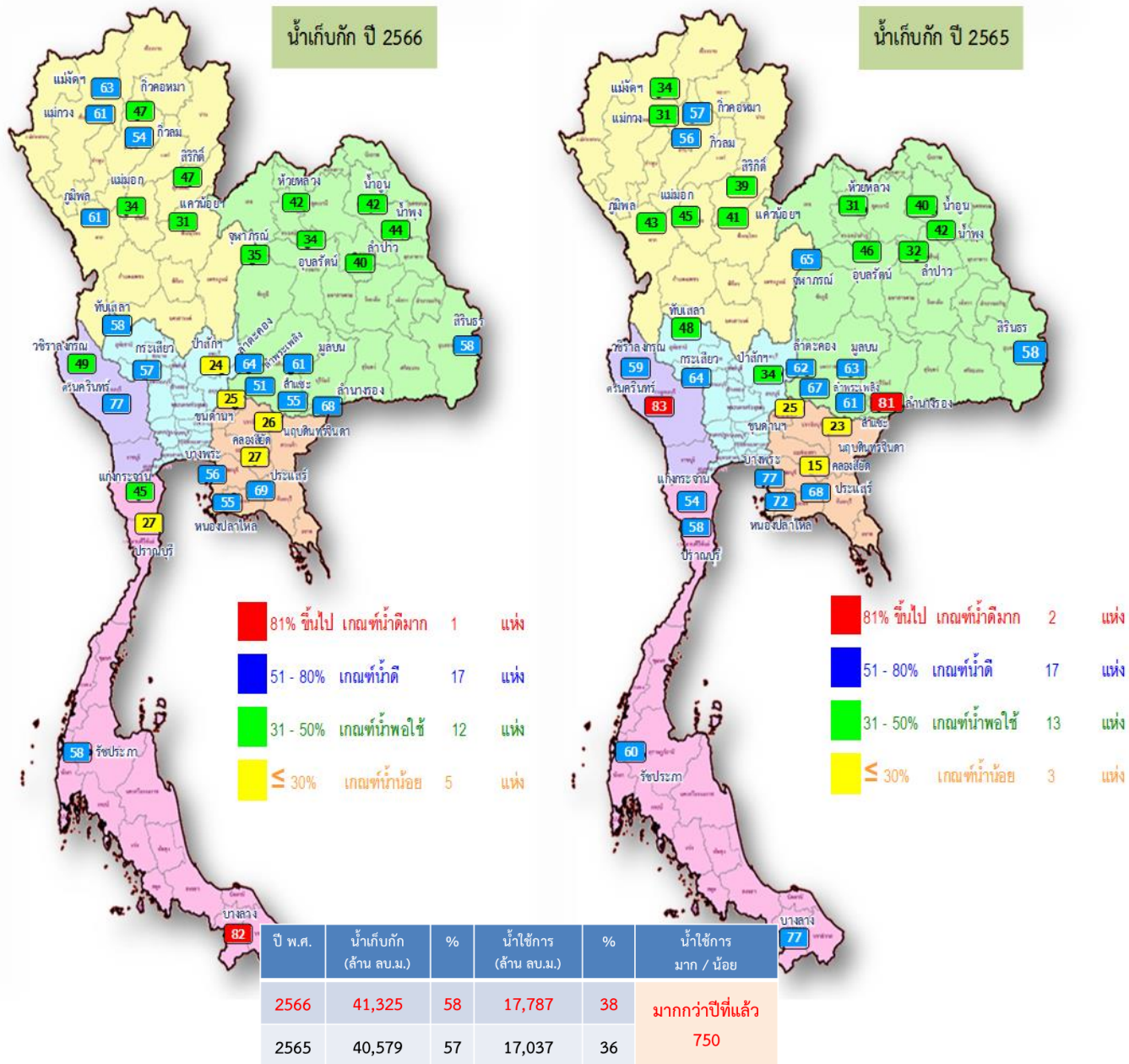




สถานการณ์น้ำในอ่างเก็บน้ำ และสถานการณ์น้ำท่า



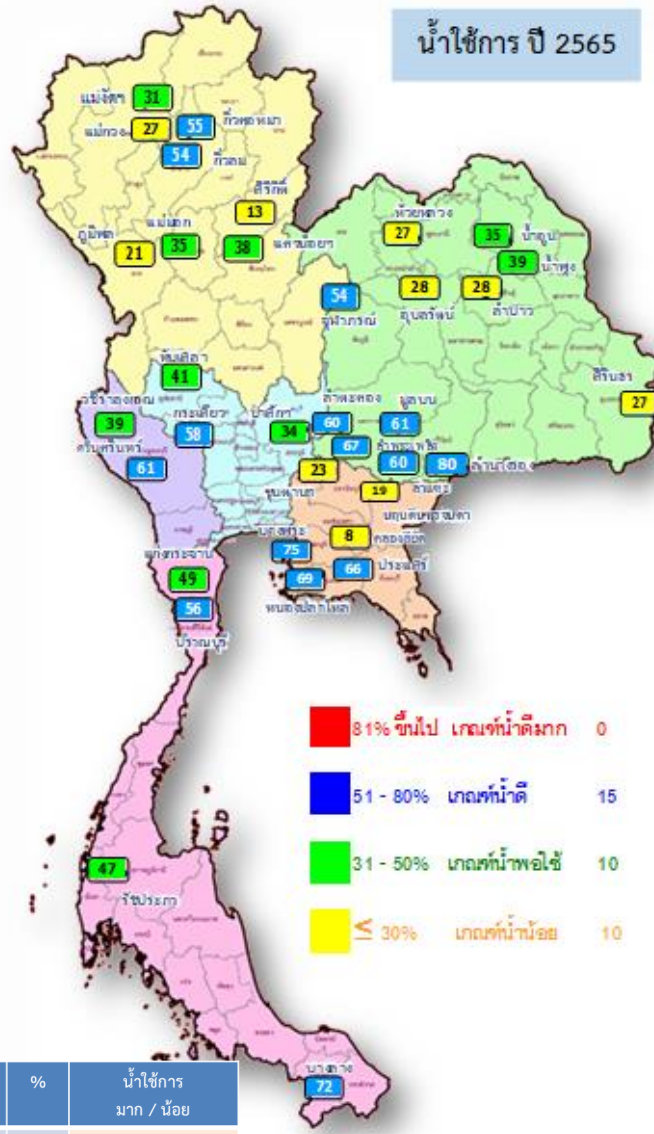
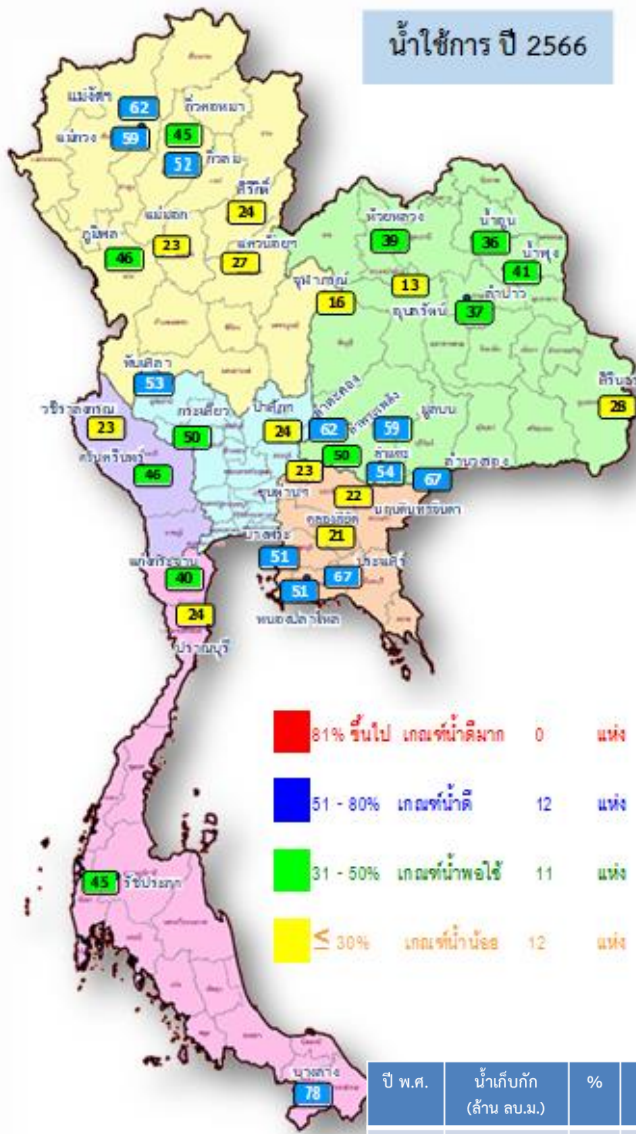
ปริมาณน้ำเก็บกักในอ่างเก็บน้ำขนาดใหญ่ วันที่ 1 พฤษภาคม 2566



ภาค อ่างเก็บน้ำเขื่อน	ความจุ ที่ รนส. (ล้าน ม.³)	ความจุ ที่ รนท. (ล้าน ม.³)	ความจุ น้ำใช้การ (ล้าน ม.³)	ณ วันนี้						ปริมาณน้ำ ไหลลง วันนี้ (ล้าน ม.³)	ปริมาณน้ำ ระบาย วันนี้ (ล้าน ม.³)	
				ปี 2565		ปี 2566						
				ปริมาตร (ล้าน ม.³)	% รณท.	ปริมาตร (ล้าน ม.³)	% รณท.	ปริมาตรใช้การ (ล้าน ม.³)	% ใช้การ			
ภาคเหนือ												
ภูมิพล*	13,462	13,462	9,662	5,791	43	8,241	61	4,441	33	46	0.24	28.00
สิริกิติ์*	10,508	9,510	6,660	3,702	39	4,478	47	1,628	17	24	0.00	16.94
แม่จตุลสมบูรณ์ชล	323	265	253	90	34	168	63	155	59	62	0.00	0.83
แม่จตุลจตุลธารา	295	263	249	82	31	160	61	146	56	59	0.07	0.19
กัวลุม	106	106	103	59	56	57	54	54	50	52	0.28	1.58
กัวคองหมา	209	170	164	97	57	80	47	74	43	45	0.00	0.10
แควน้อยบำรุงแดน	1,080	939	896	383	41	289	31	246	26	27	0.00	3.46
แม่จตุล	110	110	94	49	45	37	34	21	19	23	0.00	0.05
ภาคตะวันออกเฉียงเหนือ												
ห้วยหลวง	136	136	129	41	31	57	42	51	37	39	0.00	0.33
น้ำอูน	780	520	475	210	40	217	42	172	33	36	0.00	0.00
น้ำพุง*	200	165	157	69	42	72	44	64	39	41	0.07	0.00
นพรัตน์*	181	164	127	106	65	57	35	20	12	16	0.45	0.30
อุบลรัตน์*	4,640	2,431	1,850	1,108	46	820	34	239	10	13	1.32	2.01
ลำปาว	2,450	1,980	1,880	632	32	791	40	691	35	37	0.08	4.73
ลำตะคอง	445	314	292	196	62	203	64	180	57	62	0.29	0.63
ลำพระเพลิง	242	155	154	105	67	79	51	77	50	50	0.00	0.41
มูลขม	350	141	134	89	63	85	61	78	56	59	0.17	0.68
ลำแซะ	325	275	268	167	61	152	55	145	53	54	0.00	0.98
ลำน้ำรอง	197	121	118	98	81	82	68	79	65	67	0.00	0.11
สิรินธร*	1,966	1,966	1,135	1,133	58	1,145	58	314	16	28	0.98	2.07
ภาคกลาง												
ป่าสักชลสิทธิ์	960	960	957	330	34	232	24	229	24	24	1.14	3.04
ทับเสลา	190	160	143	76	48	93	58	76	47	53	0.00	0.14
กระเสียว	390	299	259	191	64	170	57	130	43	50	0.42	1.90
ภาคตะวันตก												
ศรีนครินทร์*	18,770	17,745	7,480	14,812	83	13,695	77	3,430	19	46	0.42	19.89
วชิราลงกรณ*	11,000	8,860	5,848	5,266	59	4,354	49	1,342	15	23	6.00	10.02
ภาคตะวันออก												
ขุนด่านปราการชล	225	224	219	55	25	55	25	51	23	23	0.10	1.48
คลองสิียด	450	420	390	62	15	114	27	84	20	21	0.15	0.14
บางพระ	127	117	105	91	77	65	56	53	46	51	0.82	0.37
หนองปลาไหล	206	164	150	118	72	91	55	77	47	51	2.15	0.66
ประแสร์	322	295	275	201	68	205	69	185	63	67	0.97	0.40
นฤปดินทรจินดา	338	295	281	67	23	76	26	62	21	22	0.03	0.60
ภาคใต้												
แก่งกระจาน	900	710	645	380	54	320	45	255	36	40	2.48	3.46
ปราณบุรี	490	391	373	227	58	105	27	88	22	24	0.00	0.29
รัชชประภา*	6,144	5,639	4,287	3,373	60	3,290	58	1,939	34	45	6.64	6.13
บางลาจ*	1,590	1,454	1,178	1,120	77	1,191	82	915	63	78	3.26	8.00
รวมทั้งประเทศ	77,891	70,926	47,389	40,577	57	41,325	58	17,787	25	38	28.52	119.91



ปริมาณน้ำใช้การในอ่างเก็บน้ำขนาดใหญ่ วันที่ 1 พฤษภาคม 2566

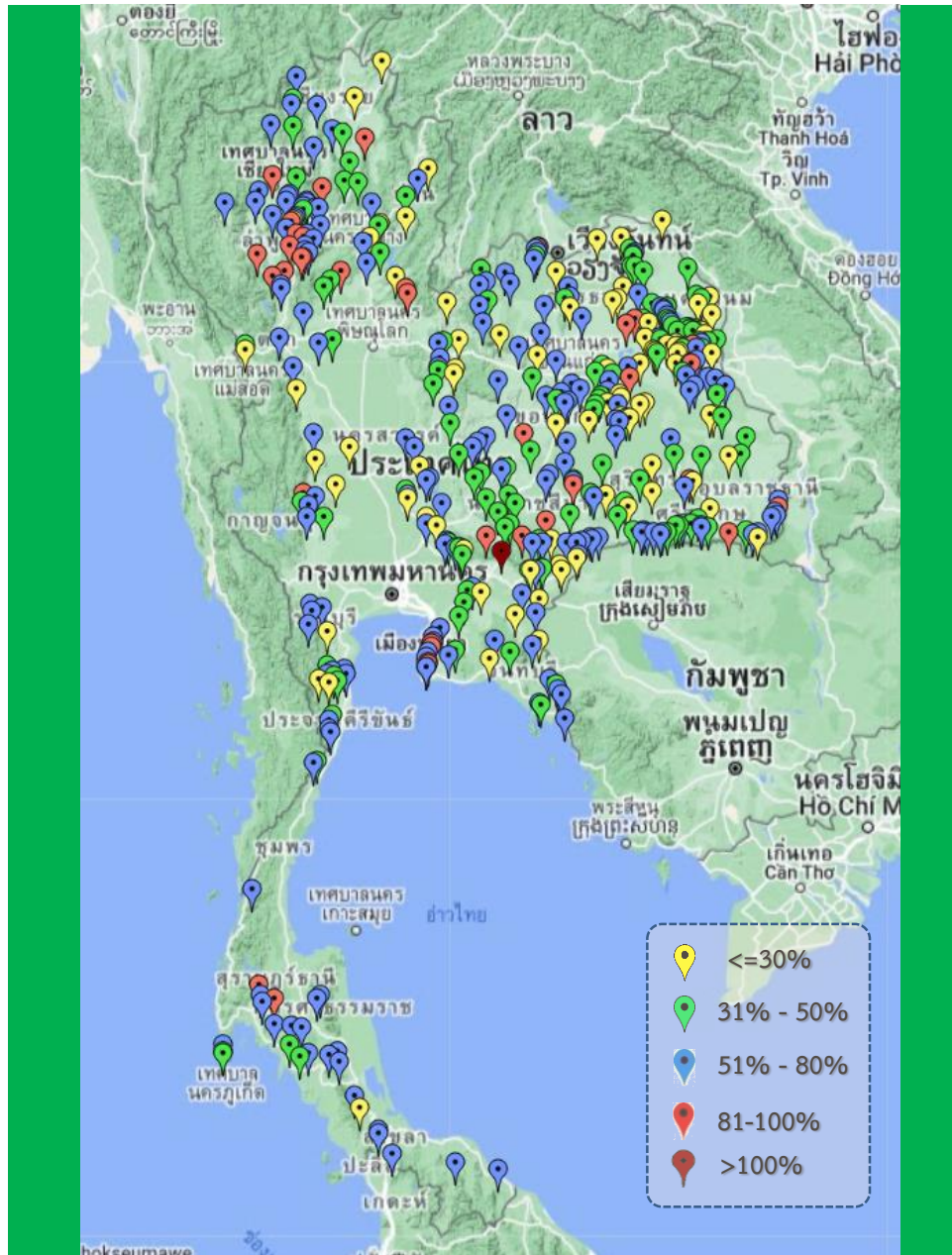


ปี พ.ศ.	น้ำเก็บกัก (ล้าน ลบ.ม.)	%	น้ำใช้การ (ล้าน ลบ.ม.)	%	น้ำใช้การ มาก / น้อย
2566	41,325	58	17,787	38	มากกว่าปีที่แล้ว
2565	40,579	57	17,037	36	750

ภาค อ่างเก็บน้ำเขื่อน	ความจุ ที่ รนส. (ล้าน ม.³)	ความจุ ที่ รนท. (ล้าน ม.³)	ความจุ น้ำใช้การ (ล้าน ม.³)	ณ วันนี้				ปริมาณน้ำ ไหลลง วันนี้ (ล้าน ม.³)	ปริมาณน้ำ ระบาย วันนี้ (ล้าน ม.³)		
				ปี 2565		ปี 2566					
				ปริมาตร (ล้าน ม.³)	% รณท.	ปริมาตร (ล้าน ม.³)	% รณท.				
ภาคเหนือ											
ภูมิพล*	13,462	13,462	9,662	5,791	43	8,241	61	4,441	46	0.24	28.00
สิริกิติ์*	10,508	9,510	6,660	3,702	39	4,478	47	1,628	24	0.00	16.94
แม่จตุรมบูรณฯ	323	265	253	90	34	168	63	155	62	0.00	0.83
แม่จตุรมบูรณฯ	295	263	249	82	31	160	61	146	59	0.07	0.19
กิ่วลม	106	106	103	59	56	57	54	54	52	0.28	1.58
กิ่วคอหมา	209	170	164	97	57	80	47	74	45	0.00	0.10
แควน้อยบำรุงแดน	1,080	939	896	383	41	289	31	246	27	0.00	3.46
แม่มอก	110	110	94	49	45	37	34	21	23	0.00	0.05
ภาคตะวันออกเฉียงเหนือ											
ห้วยหลวง	136	136	129	41	31	57	42	51	39	0.00	0.33
น้ำอูน	780	520	475	210	40	217	42	172	36	0.00	0.00
น้ำพุง*	200	165	157	69	42	72	44	64	41	0.07	0.00
จุฬารัตน์*	181	164	127	106	65	57	35	20	16	0.45	0.30
อุบลรัตน์*	4,640	2,431	1,850	1,108	46	820	34	239	13	1.32	2.01
ลำปาว	2,450	1,980	1,880	632	32	791	40	691	37	0.08	4.73
ลำตะคอง	445	314	292	196	62	203	64	180	62	0.29	0.63
ลำพระเพลิง	242	155	154	105	67	79	51	77	50	0.00	0.41
มูลบน	350	141	134	89	63	85	61	78	59	0.17	0.68
ลำสะเซ	325	275	268	167	61	152	55	145	54	0.00	0.98
ลำนางรอง	197	121	118	98	81	82	68	79	67	0.00	0.11
สิรินธร*	1,966	1,966	1,135	1,133	58	1,145	58	314	28	0.98	2.07
ภาคกลาง											
ป่าสักชลสิทธิ์	960	960	957	330	34	232	24	229	24	1.14	3.04
ทับเสลา	190	160	143	76	48	93	58	76	53	0.00	0.14
กระเสียว	390	299	259	191	64	170	57	130	50	0.42	1.90
ภาคตะวันตก											
ศรีนครินทร์*	18,770	17,745	7,480	14,812	83	13,695	77	3,430	46	0.42	19.89
วชิราลงกรณ์*	11,000	8,860	5,848	5,266	59	4,354	49	1,342	23	6.00	10.02
ภาคตะวันออก											
ขุนด่านปราการชล	225	224	219	55	25	55	25	51	23	0.10	1.48
คลองสิชล	450	420	390	62	15	114	27	84	21	0.15	0.14
บางพระ	127	117	105	91	77	65	56	53	51	0.82	0.37
หนองปลาไหล	206	164	150	118	72	91	55	77	51	2.15	0.66
ประแสร์	322	295	275	201	68	205	69	185	67	0.97	0.40
นฤปดินทรจินดา	338	295	281	67	23	76	26	62	22	0.03	0.60
ภาคใต้											
แก่งกระจาน	900	710	645	380	54	320	45	255	40	2.48	3.46
ปราณบุรี	490	391	373	227	58	105	27	88	24	0.00	0.29
รัชชประภา*	6,144	5,639	4,287	3,373	60	3,290	58	1,939	45	6.64	6.13
บางลง*	1,590	1,454	1,178	1,120	77	1,191	82	915	78	3.26	8.00
รวมทั้งประเทศ	80,106	70,926	47,389	40,577	57	41,325	58	17,787	38	28.52	119.91



สถานการณ์น้ำในอ่างเก็บน้ำขนาดกลาง วันที่ 1 พฤษภาคม 2566



ภาค	ปริมาณน้ำอ่างเก็บน้ำขนาดกลาง จำนวน 435 แห่ง								
	จำนวนอ่าง	ความจุ	ใช้การ	ปี 2565	% รนค.	ปี 2566	% รนค.	ใช้การปี 2566	% ใช้การ
เหนือ	80	1,083	992	560	52	561	52	471	47
ตะวันออกเฉียงเหนือ	226	2,061	1,892	1,163	56	1,007	49	840	44
กลาง	27	419	393	223	53	153	37	128	33
ตะวันตก	8	164	152	125	77	99	60	88	57
ตะวันออก	52	1,006	949	591	59	465	46	408	43
ใต้	42	679	626	539	79	394	58	340	54
รวม	435	5,411	5,004	3,201	59	2,679	50	2,275	45

สรุปอ่างขนาดกลางที่มีปริมาตรในช่วง ≤30%, >30 - 50% ,>50-80%, >80-100% และ >100%

ภาค	≤30%	>30-50%	>50-80%	>80-100%	>100%
เหนือ	10	15	40	15	0
ตอน.	50	77	85	14	0
ตะวันออก	10	14	23	4	1
กลาง	10	6	10	1	0
ตะวันตก	0	2	6	0	0
ใต้	4	9	27	2	0
รวม	84	123	191	36	1

รวมทั้งหมด 435 แห่ง



ปริมาณน้ำในอ่างเก็บน้ำขนาดใหญ่และขนาดกลาง วันที่ 1 พฤษภาคม 2566



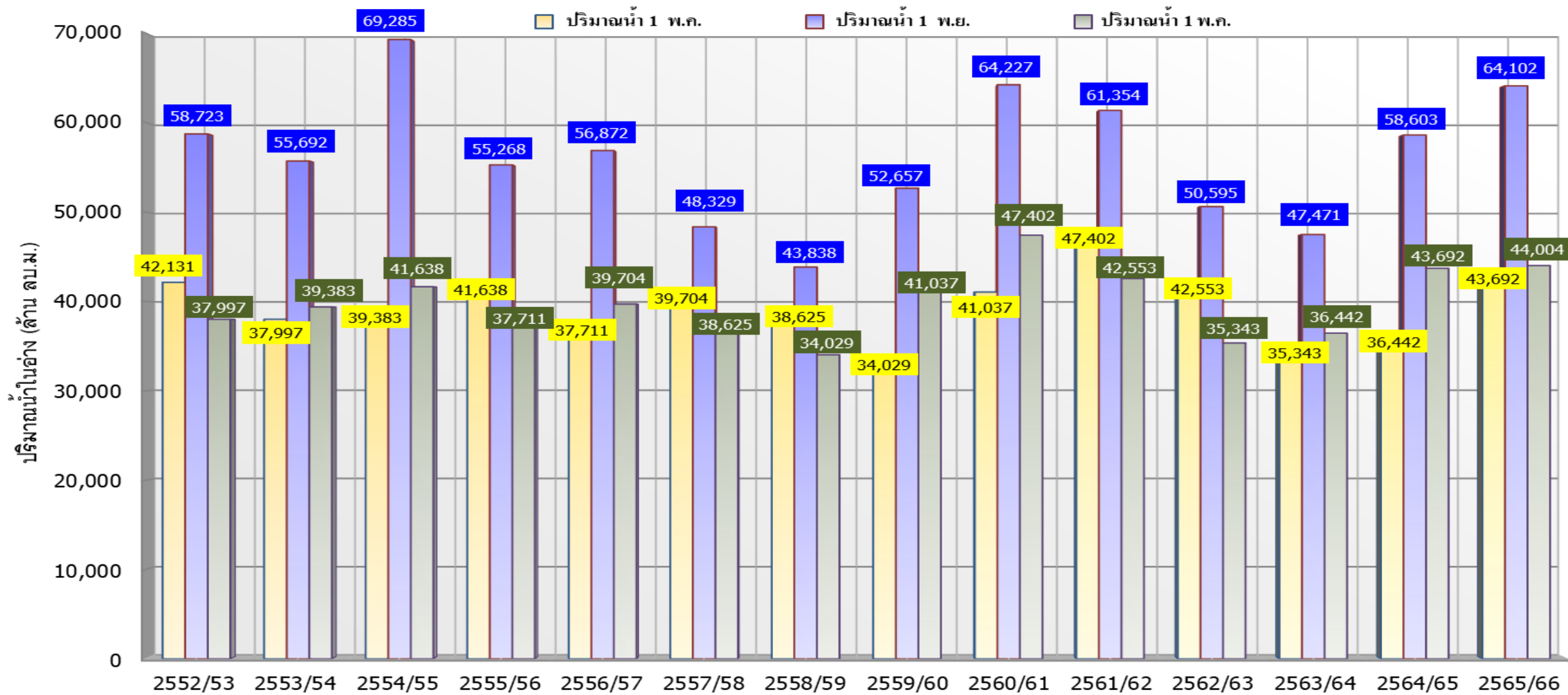
ภาค	ขนาดใหญ่				ขนาดกลาง				รวมอ่างขนาดใหญ่และกลาง						รับน้ำได้อีก	เปรียบเทียบปี 65 กับ 66		
	จำนวน	ความจุ	ปี 2566	% ความจุ อ่างฯ	จำนวน	ความจุ	ปี 2566	% ความจุ อ่างฯ	จำนวน	ความจุ	ปี2565		ปี2566			ปริมาณ	ปริมาณ	%
											ปริมาณ	%	ปริมาณ	%				
เหนือ	8	24,825	13,509	54	80	1,083	561	52	88	25,908	10,814	42	14,070	54	11,838	3,256	30	
ตอน.	12	8,368	3,760	45	226	2,061	1,007	49	238	10,429	5,118	49	4,767	46	5,662	-351	-7	
กลาง	3	1,419	494	35	27	419	153	37	30	1,838	820	45	647	35	1,190	-173	-21	
ตะวันตก	2	26,605	18,049	68	8	164	99	61	10	26,769	20,203	75	18,148	68	8,621	-2,055	-10	
ตะวันออก	6	1,515	606	40	52	1,006	465	46	58	2,520	1,184	47	1,071	42	1,450	-113	-10	
ใต้	4	8,194	4,907	60	42	679	394	58	46	8,874	5,641	64	5,301	60	3,572	-340	-6	
รวม	35	70,926	<u>41,325</u>	58	435	5,411	<u>2,679</u>	50	470	76,337	43,780	57	<u>44,004</u>	58	32,333	224	1	
ปริมาณน้ำใช้การ		47,384	<u>17,787</u>	38		5,004	<u>2,275</u>	45		52,388	19,832	38	<u>20,062</u>	38				

สามารถรับน้ำได้อีก **32,333** ล้าน ลบ.ม. (42%)

%น้ำใช้การ=(ปริมาณน้ำใช้การ/ความจุอ่างน้ำใช้การ)*100



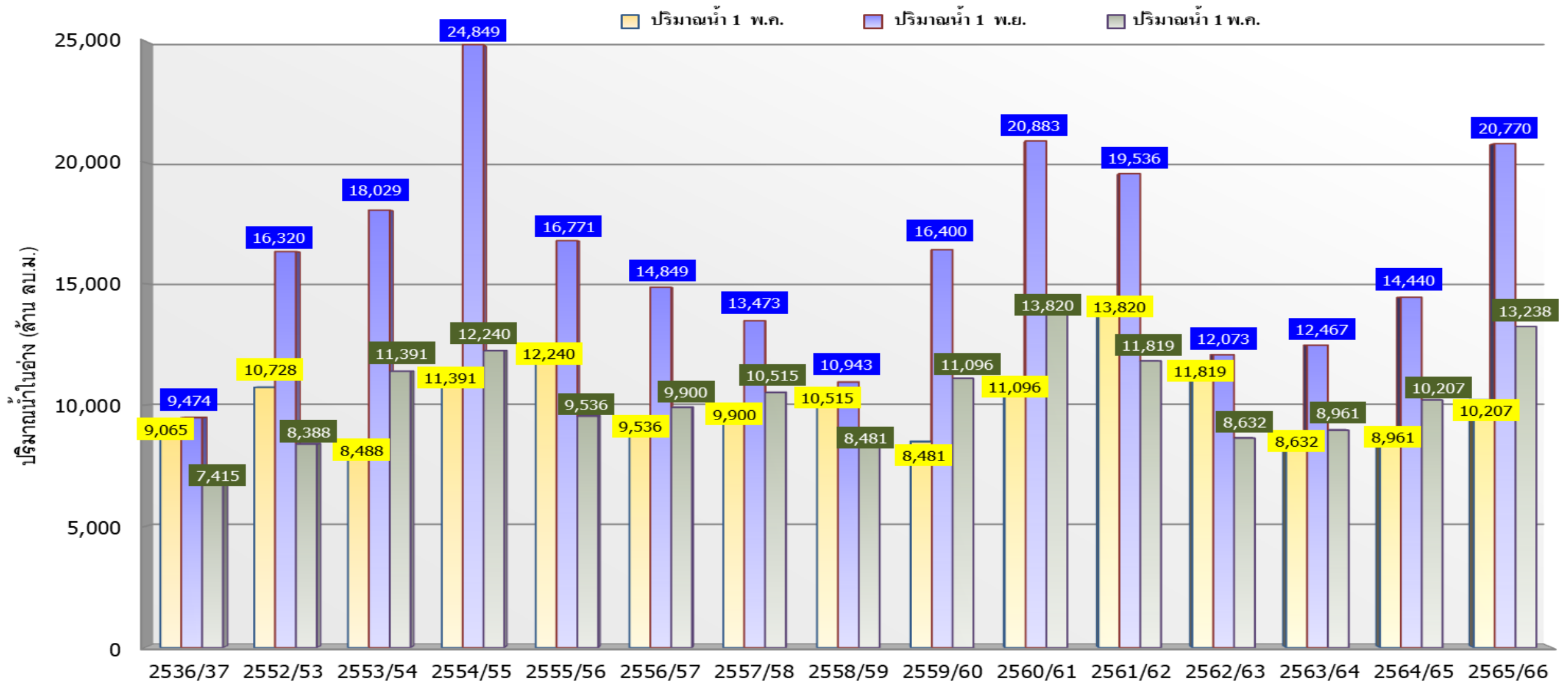
กราฟเปรียบเทียบปริมาณน้ำในอ่างเก็บน้ำขนาดใหญ่และขนาดกลาง ตั้งแต่ปี 2553 ถึง ปี 2566



ปี 25 (1)/(2)	2552/53	2553/54	2554/55	2555/56	2556/57	2557/58	2558/59	2559/60	2560/61	2561/62	2562/63	2563/64	2564/65	2565/66
(1) ปริมาณน้ำ 1 พ.ค.	42,131	37,997	39,383	41,638	37,711	39,704	38,625	34,029	41,037	47,402	42,553	35,343	36,442	43,692
(1) ปริมาณน้ำ 1 พ.ย.	58,723	55,692	69,285	55,268	56,872	48,329	43,838	52,657	64,227	61,354	50,595	47,471	58,603	64,102
(2) ปริมาณน้ำ 1 พ.ค.	37,997	39,383	41,638	37,711	39,704	38,625	34,029	41,037	47,402	42,553	35,343	36,442	43,692	44,004



กราฟเปรียบเทียบปริมาณน้ำในลุ่มน้ำเจ้าพระยา (ภูมิพล สิริกิติ์ แควน้อยฯ ป่าสักฯ) ปี 2536 และตั้งแต่ปี 2553 ถึง ปี 2566



ปี 25 (1)/(2)	2536/37	2552/53	2553/54	2554/55	2555/56	2556/57	2557/58	2558/59	2559/60	2560/61	2561/62	2562/63	2563/64	2564/65	2565/66
(1) ปริมาณน้ำ 1 พ.ค.	9,065	10,728	8,488	11,391	12,240	9,536	9,900	10,515	8,481	11,096	13,820	11,819	8,632	8,961	10,207
(1) ปริมาณน้ำ 1 พ.ย.	9,474	16,320	18,029	24,849	16,771	14,849	13,473	10,943	16,400	20,883	19,536	12,073	12,467	14,440	20,770
(2) ปริมาณน้ำ 1 พ.ค.	7,415	8,388	11,391	12,240	9,536	9,900	10,515	8,481	11,096	13,820	11,819	8,632	8,961	10,207	13,238



ปริมาณน้ำใช้การ อ่างเก็บน้ำขนาดใหญ่และขนาดกลาง



1 พ.ค. 66

ภาคเหนือ

ปี 2566	ปี 2565
7,235	3,970
ล้าน ลบ.ม.	ล้าน ลบ.ม.
มากกว่า 3,264 ล้าน ลบ.ม.	
รับน้ำได้อีก 11,838 ล้าน ลบ.ม.	

ภาคตะวันออกเฉียงเหนือ

ปี 2566	ปี 2565
2,950	2,781
ล้าน ลบ.ม.	ล้าน ลบ.ม.
น้อยกว่า 169 ล้าน ลบ.ม.	
รับน้ำได้อีก 5,662 ล้าน ลบ.ม.	

ภาคตะวันตก

ปี 2566	ปี 2565
4,859	6,917
ล้าน ลบ.ม.	ล้าน ลบ.ม.
น้อยกว่า -2,058 ล้าน ลบ.ม.	
รับน้ำได้อีก 8,621 ล้าน ลบ.ม.	

ภาคกลาง

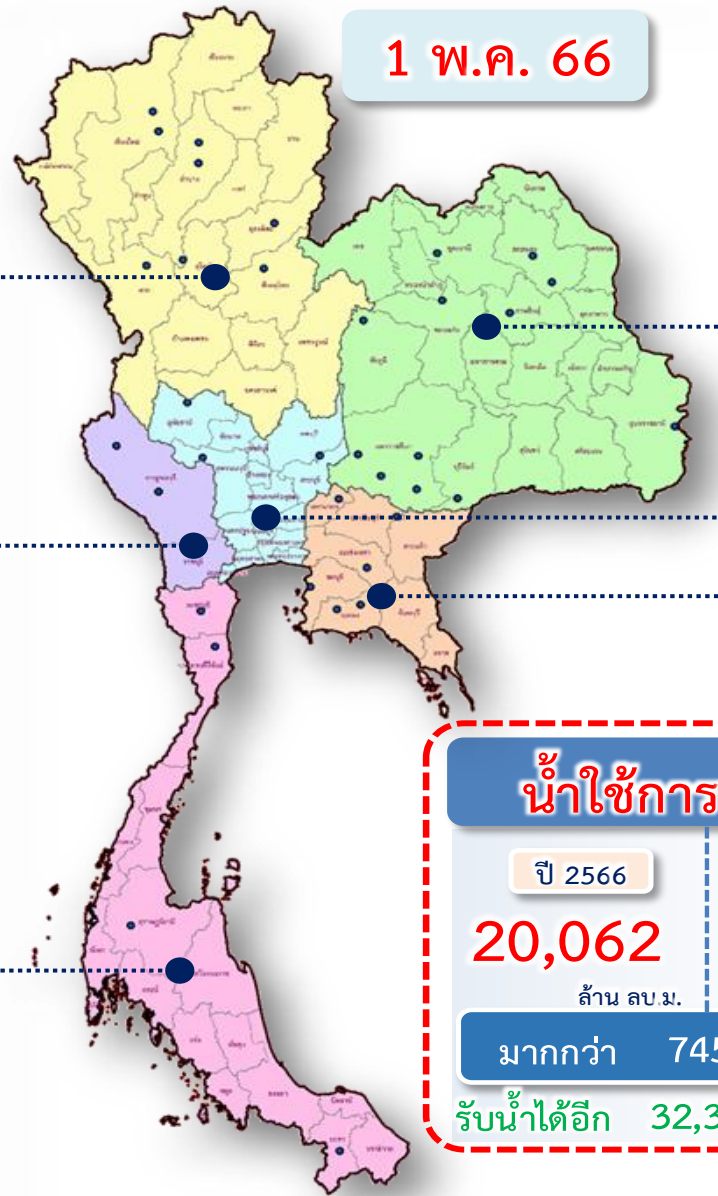
ปี 2566	ปี 2565
562	736
ล้าน ลบ.ม.	ล้าน ลบ.ม.
น้อยกว่า -174 ล้าน ลบ.ม.	
รับน้ำได้อีก 1,190 ล้าน ลบ.ม.	

ภาคใต้

ปี 2566	ปี 2565
3,537	3,876
ล้าน ลบ.ม.	ล้าน ลบ.ม.
น้อยกว่า -339 ล้าน ลบ.ม.	
รับน้ำได้อีก 3,572 ล้าน ลบ.ม.	

ภาคตะวันออก

ปี 2566	ปี 2565
919	1,037
ล้าน ลบ.ม.	ล้าน ลบ.ม.
น้อยกว่า -118 ล้าน ลบ.ม.	
รับน้ำได้อีก 1,450 ล้าน ลบ.ม.	



น้ำใช้การทั่วประเทศ	
ปี 2566	ปี 2565
20,062	19,317
ล้าน ลบ.ม.	ล้าน ลบ.ม.
มากกว่า 745 ล้าน ลบ.ม.	
รับน้ำได้อีก 32,333 ล้าน ลบ.ม.	



แนวโน้มสถานการณ์น้ำท่าในลำน้ำสายหลัก วันที่ 1 พ.ค. 2566



แนวโน้ม

- ↑ แนวโน้มเพิ่มขึ้น
- ↓ แนวโน้มลดลง
- ↔ แนวโน้มทรงตัว

เกณฑ์สภาพน้ำท่า

- น้ำมาก : สูงกว่า 81% ค่าความจุลำนํ้า
- น้ำดี : สูงกว่า 50.1 - 80 % ของความจุลำนํ้า
- น้ำปกติ : สูงกว่า 30.1%-50% ของความจุลำนํ้า
- น้ำน้อย : ต่ำกว่า 30% ของความจุลำนํ้า



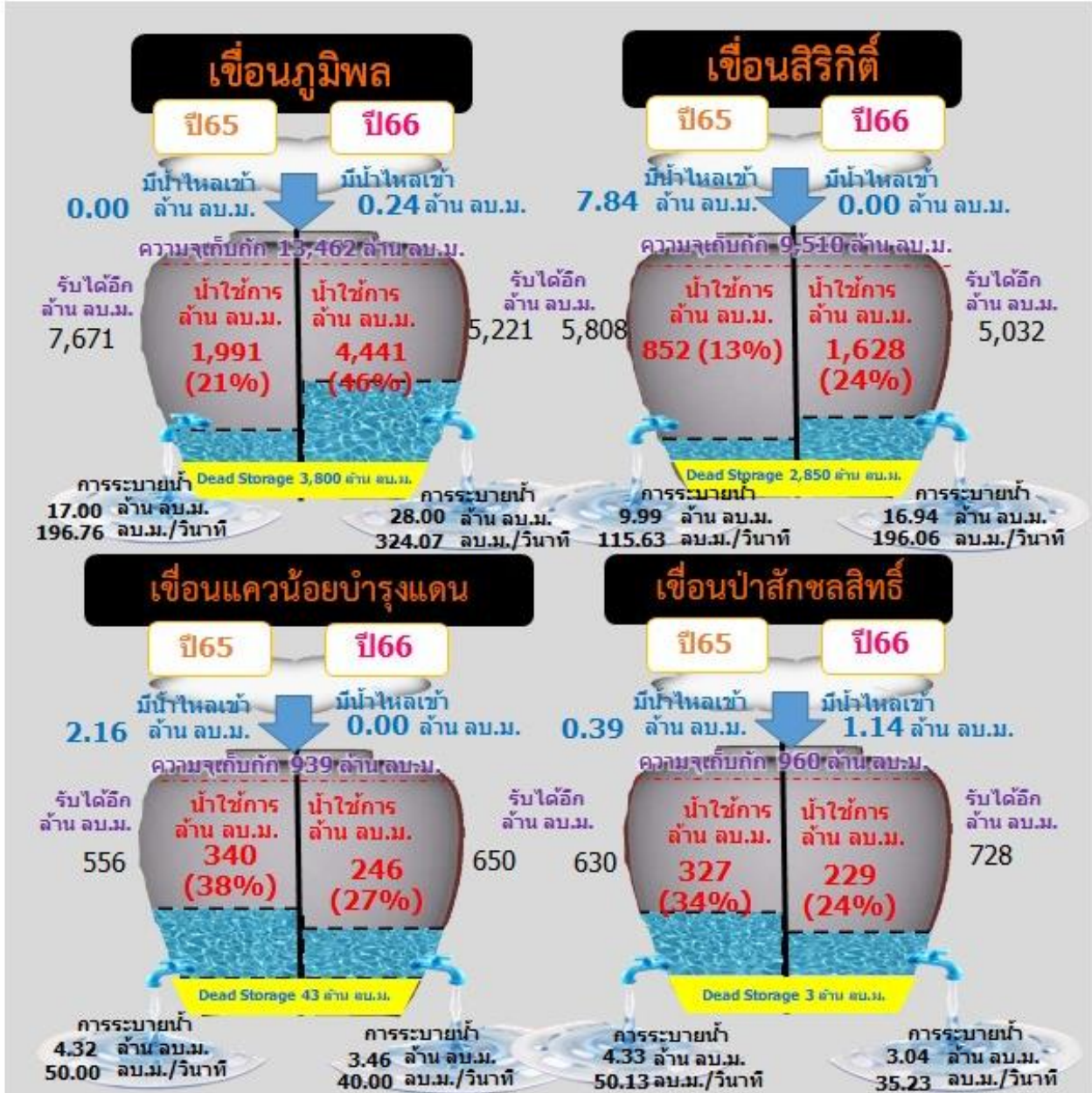
สถานการณ์ลุ่มน้ำเจ้าพระยา



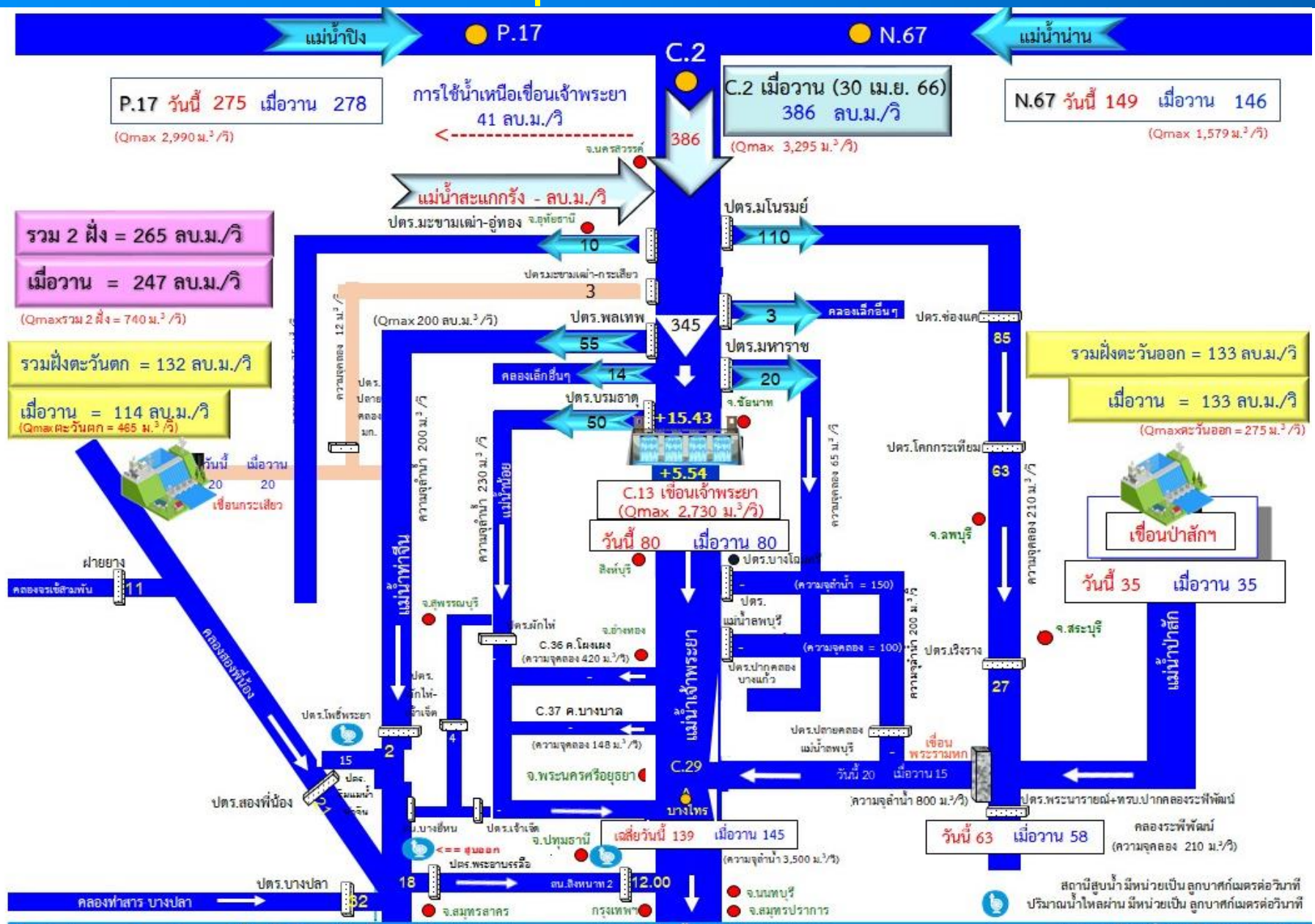
ปริมาณน้ำ 4 เขื่อนหลักกลุ่มน้ำเจ้าพระยา วันที่ 1 พฤษภาคม 2566



รวม 4 เขื่อน	ปริมาณน้ำทั้งหมด (ล้าน ลบ.ม.)	น้ำใช้การ (ล้าน ลบ.ม.)	รับน้ำได้อีก (ล้าน ลบ.ม.)
1 พ.ค. 66	13,238 (53%)	6,542 (36%)	11,633
1 พ.ค. 65	10,207 (41%)	3,511 (19%)	14,664



สถานการณ์น้ำลุ่มน้ำเจ้าพระยา วันที่ 1 พ.ค 66 เวลา 06.00 น.



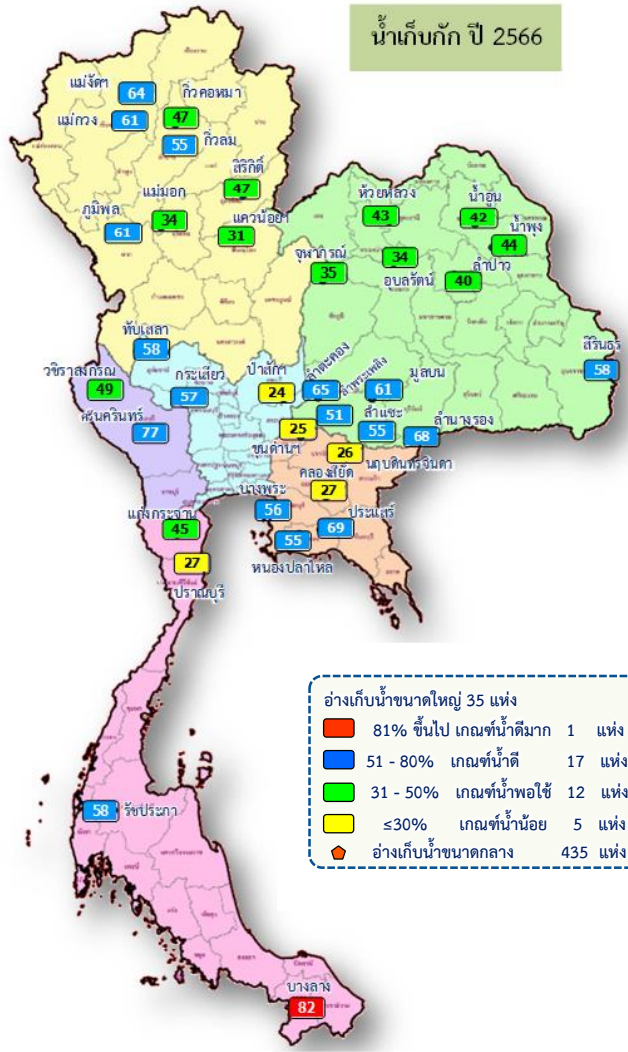


สรุปผลจัดสรรน้ำฤดูแล้ง ปี 2565/66





แผน/ผล การบริหารจัดการน้ำฤดูแล้งปี 2565/66 ทั้งประเทศ (1 พ.ย.65 – 30 เม.ย.66)



ปริมาณน้ำเก็บกักและใช้การทั่วประเทศ ณ วันที่ 30 เม.ย.66

ประเภท	ปริมาณน้ำเก็บกัก	ปริมาณน้ำใช้การ
อ่างฯ ใหญ่ 35 แห่ง	ปริมาณน้ำเก็บกัก 70,926 ล้าน ลบ.ม. ปริมาณน้ำใช้การ 47,389 ล้าน ลบ.ม. ปี 2565 = 40,694 ล้าน ลบ.ม.	ปริมาณน้ำใช้การ 17,898 (38%) ปี 2565 = 17,151 ล้าน ลบ.ม. (ล้าน ลบ.ม.)
อ่างฯ กลาง 435 แห่ง	ปริมาณน้ำเก็บกัก 5,410 ล้าน ลบ.ม. ปริมาณน้ำใช้การ 5,003 ล้าน ลบ.ม.	2,687 (50%) 2,284 (46%) (ล้าน ลบ.ม.)
อ่างฯ เล็ก 1,060 แห่ง	ปริมาณน้ำเก็บกัก 387 ล้าน ลบ.ม. ปริมาณน้ำใช้การ 345 ล้าน ลบ.ม.	227 (59%) 185 (54%) (ล้าน ลบ.ม.)
รวมทั้งหมด 1,530 แห่ง	ปริมาณน้ำเก็บกัก 76,723 ล้าน ลบ.ม. ปริมาณน้ำใช้การ 52,737 ล้าน ลบ.ม. ปี 2565 = 43,809 ล้าน ลบ.ม.	44,349 (58%) 20,367 (39%) ปี 2565 = 19,873 ล้าน ลบ.ม. (ล้าน ลบ.ม.)

ปริมาณน้ำต้นทุนฤดูแล้งปี 2565/66 จำนวน 43,740 ล้าน ลบ.ม. (แผนจัดสรรน้ำฤดูแล้ง 27,685 ล้าน ลบ.ม. / สำรองน้ำต้นทุนฤดูแล้ง 16,055 ล้าน ลบ.ม.)
ปริมาณน้ำเก็บกักทั่วประเทศ (รวมอ่างใหญ่ อ่างกลาง อ่างเล็ก) ณ วันที่ 1 พ.ย.65 จำนวน 64,418 ล้าน ลบ.ม. (84%)

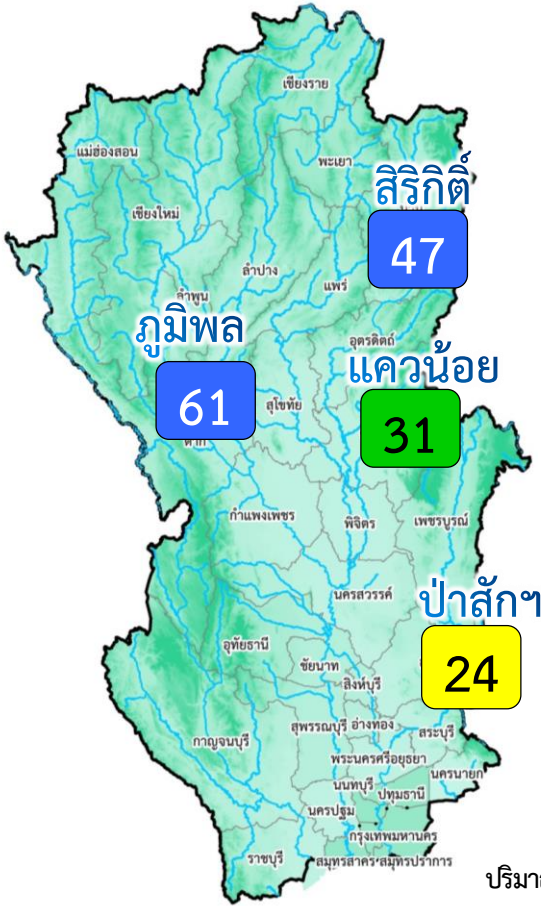


ผลการเพาะปลูกข้าวนาปรัง 2565/66 (26 เม.ย.65)

แผน	เพาะปลูกแล้ว	เก็บเกี่ยว
10.42 ล้านไร่	10.36 ล้านไร่ (99%)	6.32 ล้านไร่



แผน/ผล การบริหารจัดการน้ำฤดูแล้งปี 2565/66 **ลุ่มเจ้าพระยา** (1 พ.ย.65 – 30 เม.ย.66)



ปริมาณน้ำเก็บกัก ณ วันที่ 1 พ.ย.65
จำนวน 20,770 ล้าน ลบ.ม. (84%)

ปริมาณน้ำต้นทุนปี 2565/66 จำนวน 14,074 ล้าน ลบ.ม.
(แผนจัดสรรน้ำฤดูแล้ง 9,100 ล้าน ลบ.ม. /
สำรองน้ำต้นฤดูฝน 5,474 ล้าน ลบ.ม.)

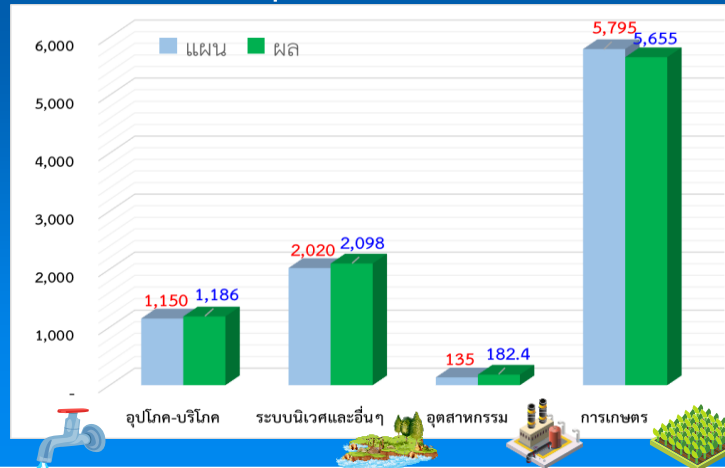
- อ่างเก็บน้ำขนาดใหญ่ 4 แห่ง
- 81% ขึ้นไป เกณฑ์น้ำดีมาก - แห่ง
- 51 - 80% เกณฑ์น้ำดี 2 แห่ง
- 31 - 50% เกณฑ์น้ำพอใช้ 1 แห่ง
- ≤30% เกณฑ์น้ำน้อย 1 แห่ง

ผลการเพาะปลูกข้าวนาปรัง 2565/66 (26 เม.ย.65)

แผน 6.64 ล้านไร่ / **เพาะปลูกแล้ว** 6.35 ล้านไร่ (96%) / **เก็บเกี่ยว** 5.06 ล้านไร่

		ปริมาณน้ำ 4 เขื่อนหลักเจ้าพระยา ณ วันที่ 30 เม.ย.66 (ล้าน ลบ.ม.)				
เขื่อน	ปริมาณน้ำเก็บกัก	ปริมาณน้ำเก็บกัก (%)	ปริมาณน้ำใช้การ	ปริมาณน้ำใช้การ (%)	ไหลลงวันนี้	ระบายวันนี้
ภูมิพล	13,462 ล้าน ลบ.ม. ปริมาณน้ำใช้การ 9,662 ล้าน ลบ.ม.	8,270 (61%)	4,470 (46%)	0.00	28.00	
สิริกิติ์	9,510 ล้าน ลบ.ม. ปริมาณน้ำใช้การ 6,660 ล้าน ลบ.ม.	4,500 (47%)	1,650 (25%)	0.00	16.99	
แควน้อย	939 ล้าน ลบ.ม. ปริมาณน้ำใช้การ 896 ล้าน ลบ.ม.	292 (31%)	249 (28%)	0.00	3.46	
ป่าสัก	960 ล้าน ลบ.ม. ปริมาณน้ำใช้การ 957 ล้าน ลบ.ม.	234 (24%)	231 (24%)	0.36	3.03	
4 เขื่อน	24,871 ล้าน ลบ.ม. ปริมาณน้ำใช้การ 18,175 ล้าน ลบ.ม.	13,296 (54%) ปี 2565 = 10,236 ล้าน ลบ.ม.	6,600 (37%) ปี 2565 = 3,540 ล้าน ลบ.ม.	0.36	51.48	

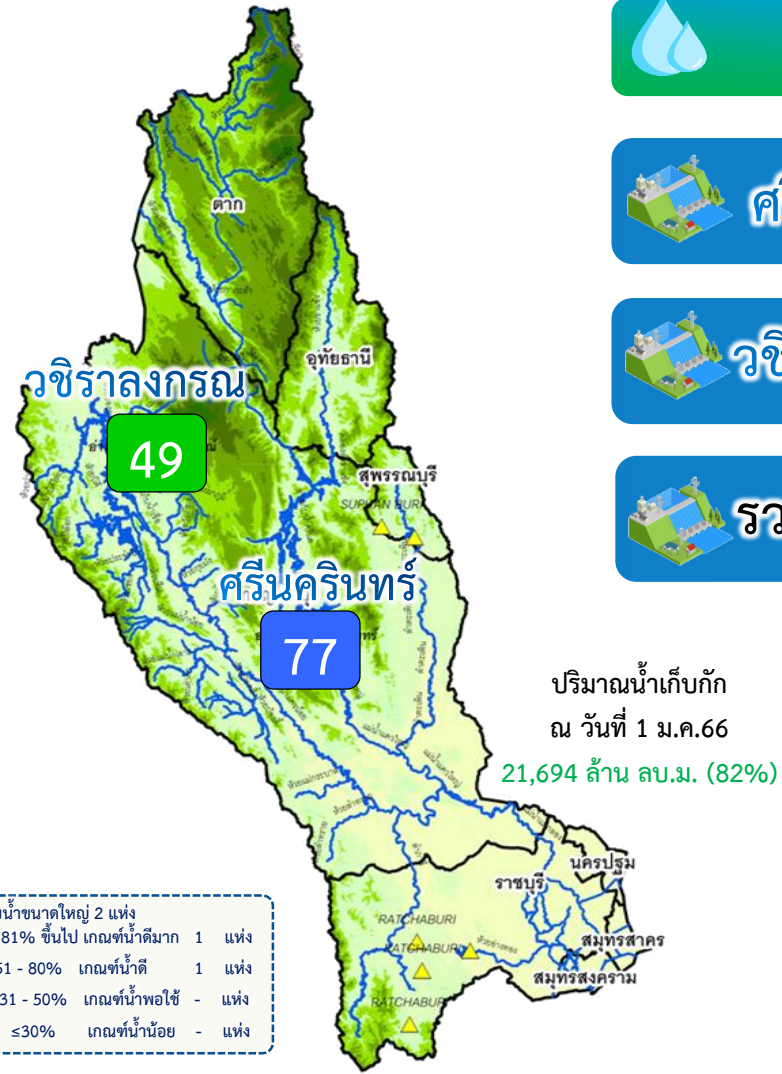
ผลจัดสรรน้ำลุ่มเจ้าพระยาแยกรายกิจกรรม



แผนจัดสรรน้ำฤดูแล้ง ปี 2565/66 วันที่ 30 เม.ย.66

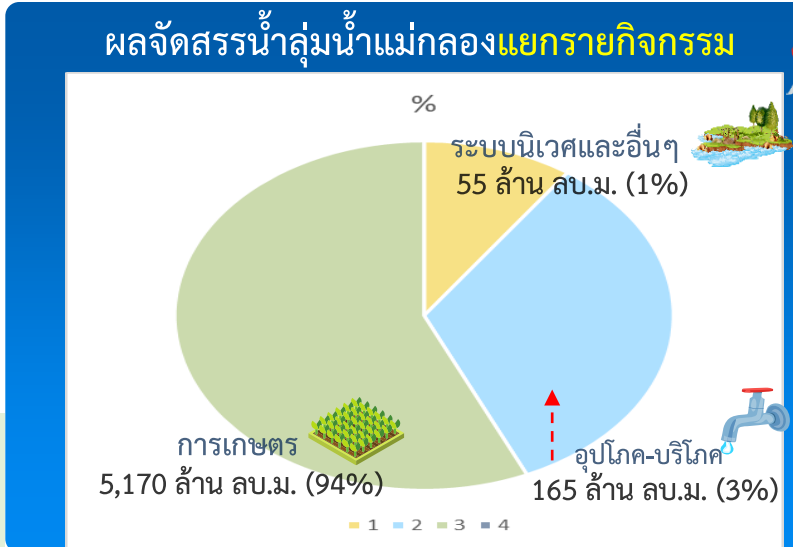
แผนจัดสรรน้ำ	9,100 (ล้าน ลบ.ม.)	
ผลจัดสรรน้ำ	9,120 (ล้าน ลบ.ม.)	101%
คงเหลือ	-20 (ล้าน ลบ.ม.)	0%

แผน/ผล การบริหารจัดการน้ำฤดูแล้งปี 2566 **ลุ่มน้ำแม่กลอง** (1 ม.ค.66 – 30 มิ.ย.66)



ปริมาณน้ำเก็บกักและใช้การ 2 เขื่อนหลักลุ่มแม่กลอง ณ วันที่ 1 พ.ค.66 (ล้าน ลบ.ม.)		ปริมาณน้ำเก็บกัก	ปริมาณน้ำใช้การ	ไหลลงวันนี้	ระบายวันนี้
ศรีนครินทร์ ปริมาณน้ำเก็บกัก 17,745 ล้าน ลบ.ม. ปริมาณน้ำใช้การ 7,480 ล้าน ลบ.ม.	13,695 (77%)	3,430 (46%)	0.42	19.89	
วชิราลงกรณ ปริมาณน้ำเก็บกัก 8,860 ล้าน ลบ.ม. ปริมาณน้ำใช้การ 5,848 ล้าน ลบ.ม.	4,354 (49%)	1,342 (23%)	6.00	10.02	
รวม 2 เขื่อน ปริมาณน้ำเก็บกัก 26,605 ล้าน ลบ.ม. ปริมาณน้ำใช้การ 13,328 ล้าน ลบ.ม.	18,049 (68%) ปี 2565 = 20,123 ล้าน ลบ.ม.	4,772 (36%) ปี 2565 = 6,846 ล้าน ลบ.ม.	6.42	29.91	

ปริมาณน้ำต้นทุนปี 2566 จำนวน 8,964 ล้าน ลบ.ม. (แผนจัดสรรน้ำฤดูแล้ง 5,500 ล้าน ลบ.ม.)
 **แผนรักษาระบบนิเวศแม่น้ำท่าจีน-แม่น้ำเจ้าพระยา 500 ล้าน ลบ.ม. / สำรองน้ำต้นทุนฤดูฝน 3,964 ล้าน ลบ.ม.)



แผนจัดสรรน้ำฤดูแล้ง ปี 2566 วันที่ 1 พ.ค.66

แผนจัดสรรน้ำ	5,500 (ล้าน ลบ.ม.)	
ผลจัดสรรน้ำ	3,491 (ล้าน ลบ.ม.)	64%
คงเหลือ	2,009 (ล้าน ลบ.ม.)	36%

ผลการเพาะปลูกข้าวนาปรัง 2565/66 (26 เม.ย.65)

แผน	0.84 ล้านไร่
เพาะปลูกแล้ว	0.83 ล้านไร่ (98%)
เก็บเกี่ยว	0.01 ล้านไร่



การจั้ตสรรน้ำฤตุฝน ปี 2566





ร่างแผนการจัดสรรน้ำและการเพาะปลูกพืชฤดูฝน ปี 2566

(1 พฤษภาคม 2566 - 31 ตุลาคม 2566)



ทั้งประเทศ

ปริมาณน้ำต้นทุน 20,754 ล้าน ลบ.ม.
ความต้องการน้ำ 30,246 ล้าน ลบ.ม.



อุปโภค-บริโภค
1,752 ล้าน ลบ.ม. (6%)



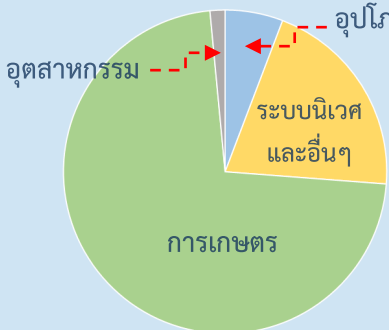
รักษาระบบนิเวศและอื่น ๆ
6,175 ล้าน ลบ.ม. (20%)



เกษตรกรรม
21,865 ล้าน ลบ.ม. (72%)



อุตสาหกรรม
454 ล้าน ลบ.ม. (2%)



แผนเพาะปลูก
22.71 ล้านไร่
นาปี 16.97 ล้านไร่



อุปโภค-บริโภค
288 ล้าน ลบ.ม. (3%)



รักษาระบบนิเวศและอื่น ๆ
145 ล้าน ลบ.ม. (1%)



เกษตรกรรม
9,421 ล้าน ลบ.ม. (94%)



อุตสาหกรรม
167 ล้าน ลบ.ม. (2%)



แผนเพาะปลูก
9.51 ล้านไร่
นาปี 8.05 ล้านไร่



อุปโภค-บริโภค
649 ล้าน ลบ.ม. (12%)



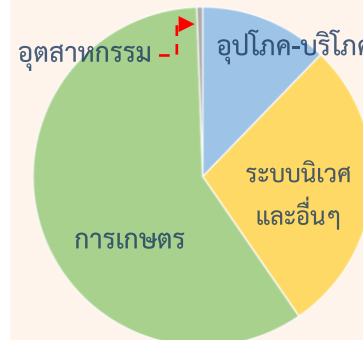
รักษาระบบนิเวศและอื่น ๆ
1,496 ล้าน ลบ.ม. (28%)



เกษตรกรรม
3,133 ล้าน ลบ.ม. (59%)



อุตสาหกรรม
2 ล้าน ลบ.ม. (1%)

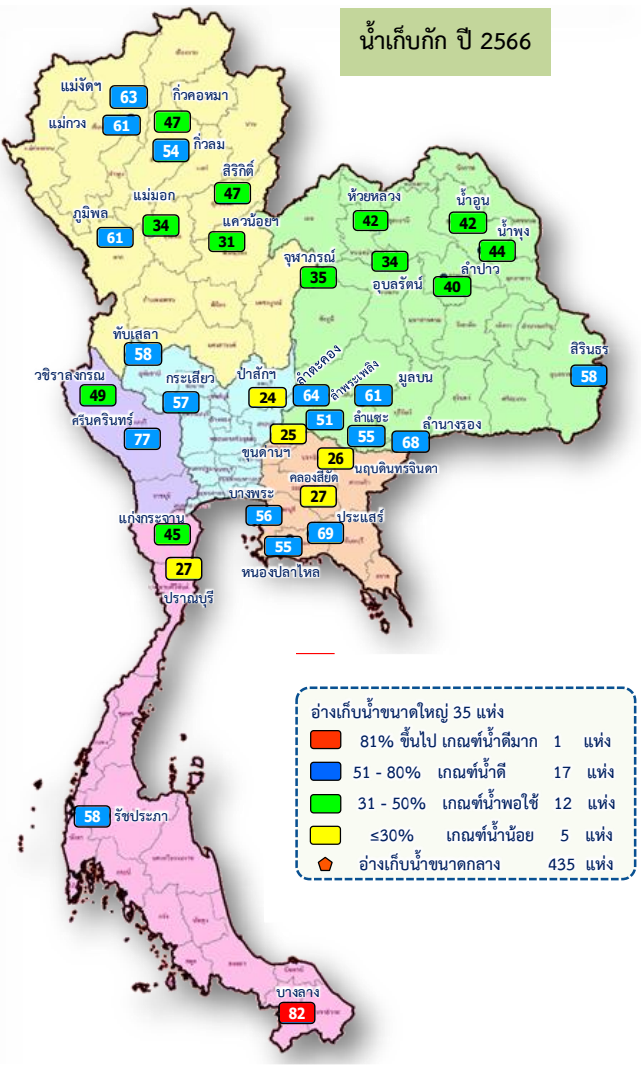


แผนเพาะปลูก
2.10 ล้านไร่
นาปี 0.88 ล้านไร่

** ส่งเสริมการปลูกพืชฤดูฝนให้ใช้น้ำฝนเป็นหลัก ใช้น้ำชลประทานเสริมกรณีฝนทิ้งช่วง หรือปริมาณฝนตกน้อยกว่าคาดการณ์ของกรมอุตุนิยมวิทยา**



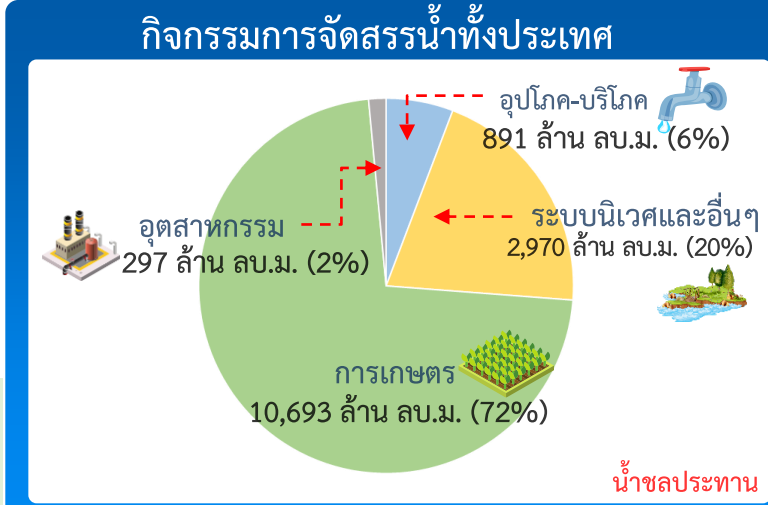
แผน-ผล การบริหารจัดการน้ำฤดูฝนปี 2566 ทั้งประเทศ (1 พ.ค.66 – 31 ต.ค.66)



ปริมาณน้ำเก็บกักและใช้การทั้งประเทศ ณ วันที่ 1 พ.ค.66

ประเภทอ่าง	จำนวนอ่าง	ปริมาณน้ำเก็บกัก (ล้าน ลบ.ม.)	ปริมาณน้ำใช้การ (ล้าน ลบ.ม.)	ปริมาณน้ำเก็บกัก ปี 2565 (ล้าน ลบ.ม.)	ปริมาณน้ำใช้การ ปี 2565 (ล้าน ลบ.ม.)
อ่างฯ ใหญ่	35 แห่ง	70,926	47,389	41,325 (58%)	17,787 (38%)
อ่างฯ กลาง	435 แห่ง	5,410	5,003	2,679 (50%)	2,275 (45%)
อ่างฯ เล็ก	1,060 แห่ง	387	345	227 (59%)	185 (54%)
รวมทั้งหมด	1,530 แห่ง	76,723	52,737	44,231 (58%)	20,247 (38%)

ปริมาณน้ำเก็บกักทั้งประเทศ (รวมอ่างใหญ่ อ่างกลาง อ่างเล็ก) ณ วันที่ 1 พ.ค.66 จำนวน 44,231 ล้าน ลบ.ม. (58%)
 ปริมาณน้ำต้นทุน (1 พ.ค.66) จำนวน 20,247 ล้าน ลบ.ม. (38%) (ความต้องการน้ำฤดูฝน 30,246 ล้าน ลบ.ม.)



ผลจัดสรรน้ำฤดูฝน ปี 2566 วันที่ 1 พ.ค.66

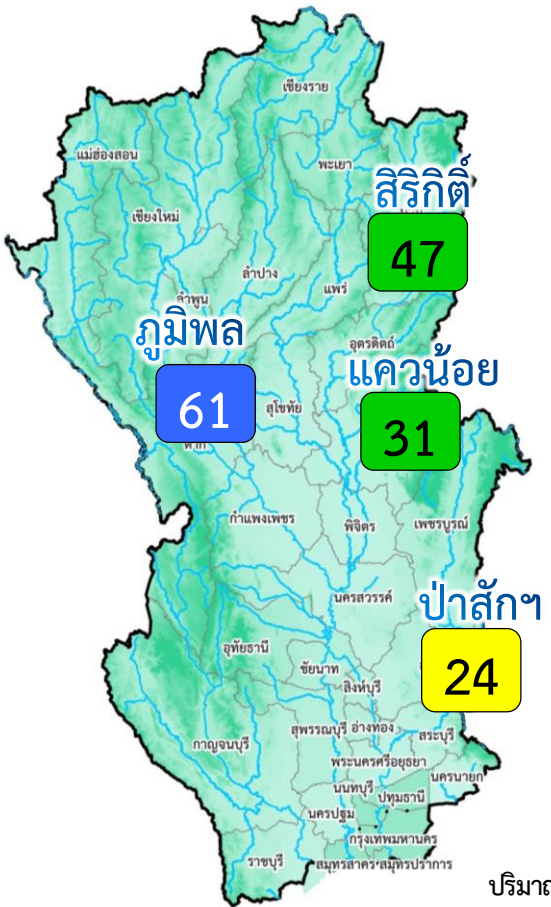
ความต้องการใช้น้ำ	14,851 (ล้าน ลบ.ม.)
ผลจัดสรรน้ำ	132 (1%) (ล้าน ลบ.ม.)
คงเหลือ	14,719 (99%) (ล้าน ลบ.ม.)

ผลการเพาะปลูกข้าวนาปี 2566 (26 เม.ย.65)

แผน	เพาะปลูกแล้ว	เก็บเกี่ยว
16.97 ล้านไร่	0.16 ล้านไร่ (1%)	- ล้านไร่



แผน-ผล การบริหารจัดการน้ำฤดูฝนปี 2566 **ลุ่มเจ้าพระยา** (1 พ.ค.66 – 31 ต.ค.66)



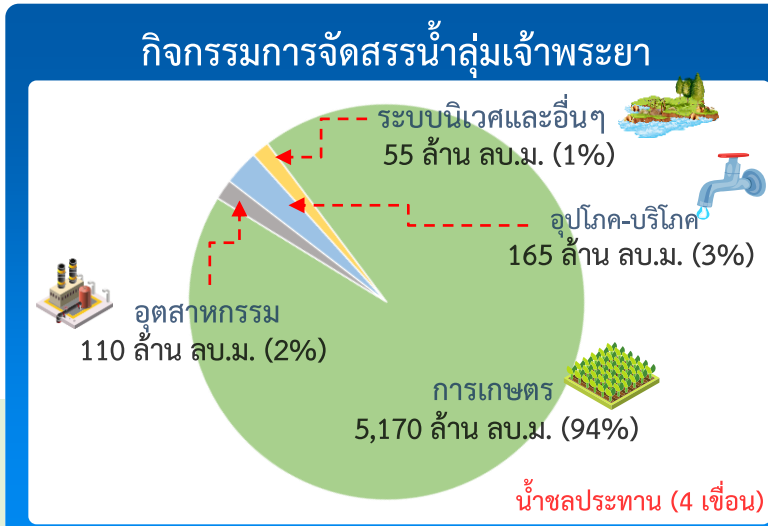
ปริมาณน้ำ 4 เขื่อนหลักเจ้าพระยา ณ วันที่ 1 พ.ค.66 (ล้าน ลบ.ม.)

ลุ่มน้ำ	ปริมาณน้ำเก็บกัก	ปริมาณน้ำใช้การ	ไหลลงวันนี้	ระบายวันนี้
กุ่มพอล	ปริมาณน้ำเก็บกัก 13,462 ล้าน ลบ.ม. ปริมาณน้ำใช้การ 9,662 ล้าน ลบ.ม.	8,241 (61%)	4,441 (46%)	0.24 28.00
สิริกิติ์	ปริมาณน้ำเก็บกัก 9,510 ล้าน ลบ.ม. ปริมาณน้ำใช้การ 6,660 ล้าน ลบ.ม.	4,478 (47%)	1,628 (24%)	0.00 16.94
แควน้อย	ปริมาณน้ำเก็บกัก 939 ล้าน ลบ.ม. ปริมาณน้ำใช้การ 896 ล้าน ลบ.ม.	289 (31%)	246 (27%)	0.00 3.46
ป่าสัก	ปริมาณน้ำเก็บกัก 960 ล้าน ลบ.ม. ปริมาณน้ำใช้การ 957 ล้าน ลบ.ม.	232 (24%)	229 (24%)	1.14 3.04
4 เขื่อน	ปริมาณน้ำเก็บกัก 24,871 ล้าน ลบ.ม. ปริมาณน้ำใช้การ 18,175 ล้าน ลบ.ม.	13,238 (53%) ปี 2565 = 10,207 ล้าน ลบ.ม.	6,542 (36%) ปี 2565 = 3,511 ล้าน ลบ.ม.	1.38 51.44

อ่างเก็บน้ำขนาดใหญ่ 4 แห่ง

- 81% ขึ้นไป เกณฑ์น้ำดีมาก - แห่ง
- 51 - 80% เกณฑ์น้ำดี 1 แห่ง
- 31 - 50% เกณฑ์น้ำพอใช้ 2 แห่ง
- ≤30% เกณฑ์น้ำน้อย 1 แห่ง

ปริมาณน้ำเก็บกัก ณ วันที่ 1 พ.ค.66 จำนวน **13,238** ล้าน ลบ.ม. (53%)
 ปริมาณน้ำต้นทุน (1 พ.ค.66) จำนวน **6,542** ล้าน ลบ.ม.
 (ความต้องการน้ำฤดูฝน 10,021 ล้าน ลบ.ม.)
 แผนจัดสรรน้ำจาก 4 เขื่อน **5,500** ล้าน ลบ.ม.)



ผลจัดสรรน้ำฤดูฝน ปี 2566 วันที่ 1 พ.ค.66

ความต้องการใช้น้ำ	น้ำชลประทาน (4 เขื่อน) 5,500 (ล้าน ลบ.ม.)
ผลจัดสรรน้ำ	51 (1%) (ล้าน ลบ.ม.)
คงเหลือ	5,449 (99%) (ล้าน ลบ.ม.)

ผลการเพาะปลูกข้าวนาปี 2566 (26 เม.ย.65)

แผน	เพาะปลูกแล้ว	เก็บเกี่ยว
8.05 ล้านไร่	0.16 ล้านไร่ (2%)	- ล้านไร่



การเพาะปลูกพืช



แผนผลการเพาะปลูกพืชในช่วงฤดูแล้งปี 2565/66 (ข้อมูล ณ วันที่ 26 เม.ย. 66)

ภาค	ข้าวนาปรัง				พืชไร่-พืชผัก				รวม			
	แผน (ล้านไร่)	ผล (ล้านไร่)	%	เกี่ยว (ล้านไร่)	แผน (ล้านไร่)	ผล (ล้านไร่)	%	เกี่ยว (ล้านไร่)	แผน (ล้านไร่)	ผล (ล้านไร่)	%	เกี่ยว (ล้านไร่)
เหนือ	0.77	1.05	137	0.64	0.19	0.24	123	0.16	0.96	1.29	134	0.79
ตะวันออกเฉียงเหนือ	1.32	1.39	105	0.19	0.05	0.04	84	0.01	1.37	1.42	104	0.20
กลาง	0.03	0.03	94	0.01	0.03	0.01	24	0.01	0.06	0.03	58	0.02
ตะวันออก	0.44	0.49	111	0.40	0.03	0.02	97	0.01	0.46	0.51	111	0.41
ตะวันตก	1.04	1.05	101	0.01	0.19	0.22	116	0.04	1.23	1.27	103	0.06
ใต้	0.18	0.03	18	0.002	0.06	0.005	8		0.24	0.04	15	0.002
ลุ่มน้ำเจ้าพระยา	6.64	6.35	96	5.06	0.10	0.13	134	0.08	6.74	6.48	96	5.14
ทั่วประเทศ	10.42	10.38	100	6.32	0.64	0.66	103	0.30	11.06	11.04	100	6.63

ทั้งประเทศ พื้นที่คาดการณ์นาปรัง **10.42** ล้านไร่

เพาะปลูกนาปรังแล้ว 10.38 ล้านไร่ (99%)
เก็บเกี่ยวแล้ว 6.32 ล้านไร่ (61%)
รอเก็บเกี่ยว 4.06 ล้านไร่ (39%)

ลุ่มเจ้าพระยา พื้นที่คาดการณ์นาปรัง **6.64** ล้านไร่

เพาะปลูกนาปรังแล้ว 6.35 ล้านไร่ (96%)
เก็บเกี่ยวแล้ว 5.06 ล้านไร่ (80%)
รอเก็บเกี่ยว 1.29 ล้านไร่ (20%)

ลุ่มต่ำบางระกำ พื้นที่คาดการณ์นาปรัง **0.382** ล้านไร่

เพาะปลูกนาปรังแล้ว 0.269 ล้านไร่ (70%)
เก็บเกี่ยวแล้ว 0.269 ล้านไร่ (100%)
รอเก็บเกี่ยว 0.000 ล้านไร่ (0%)

ลุ่มต่ำบางระกำ พื้นที่คาดการณ์นาปี **0.265** ล้านไร่

เพาะปลูกนาปีแล้ว 0.124 ล้านไร่ (47%)

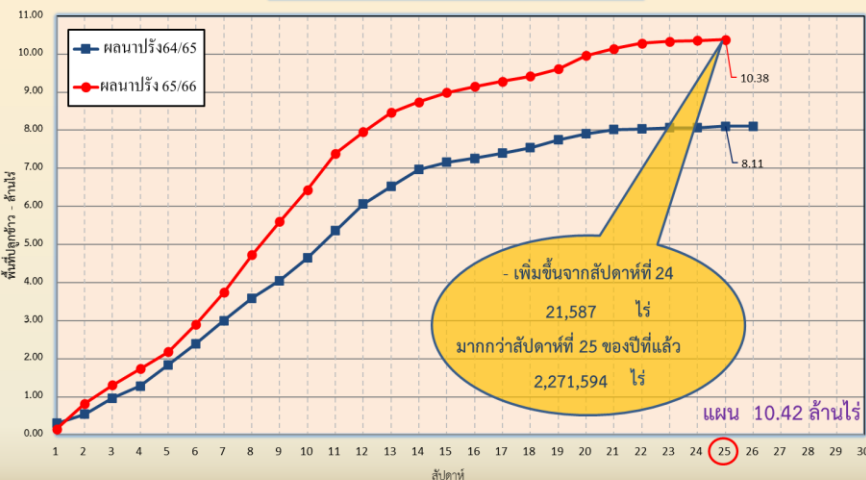
10 ท่งตอนล่าง พื้นที่คาดการณ์นาปรัง **0.967** ล้านไร่

เพาะปลูกนาปรังแล้ว 0.931 ล้านไร่ (96%)
เก็บเกี่ยวแล้ว 0.907 ล้านไร่ (97%)
รอเก็บเกี่ยว 0.024 ล้านไร่ (3%)

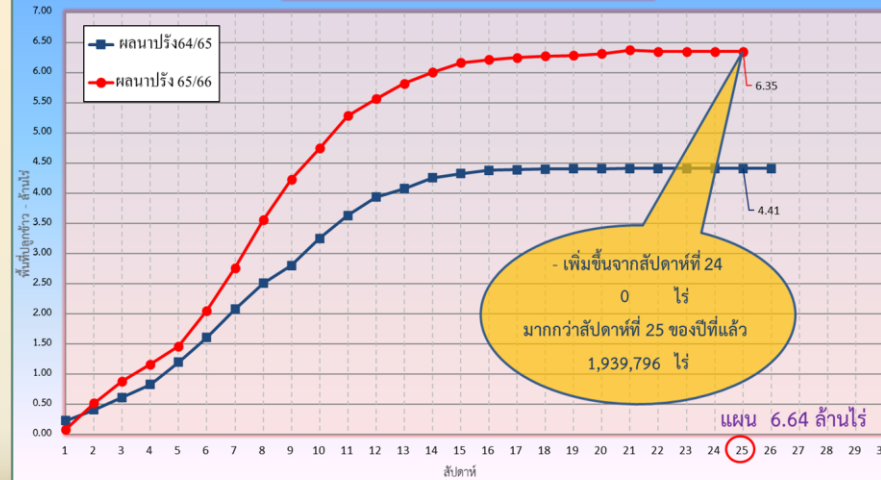
ลุ่มแม่กลอง พื้นที่คาดการณ์นาปรัง **0.84** ล้านไร่

เพาะปลูกนาปรังแล้ว 0.824 ล้านไร่ (98%)
เก็บเกี่ยวแล้ว 0.001 ล้านไร่ (0.1%)
รอเก็บเกี่ยว 0.823 ล้านไร่ (99.9%)

กราฟเปรียบเทียบผลการปลูกข้าวนาปรัง รายสัปดาห์ในเขตทั่วประเทศ



กราฟเปรียบเทียบผลการปลูกข้าวนาปรัง รายสัปดาห์ในเขตลุ่มเจ้าพระยา





สถานการณ์ความเค็ม ในลำน้ำสายหลัก

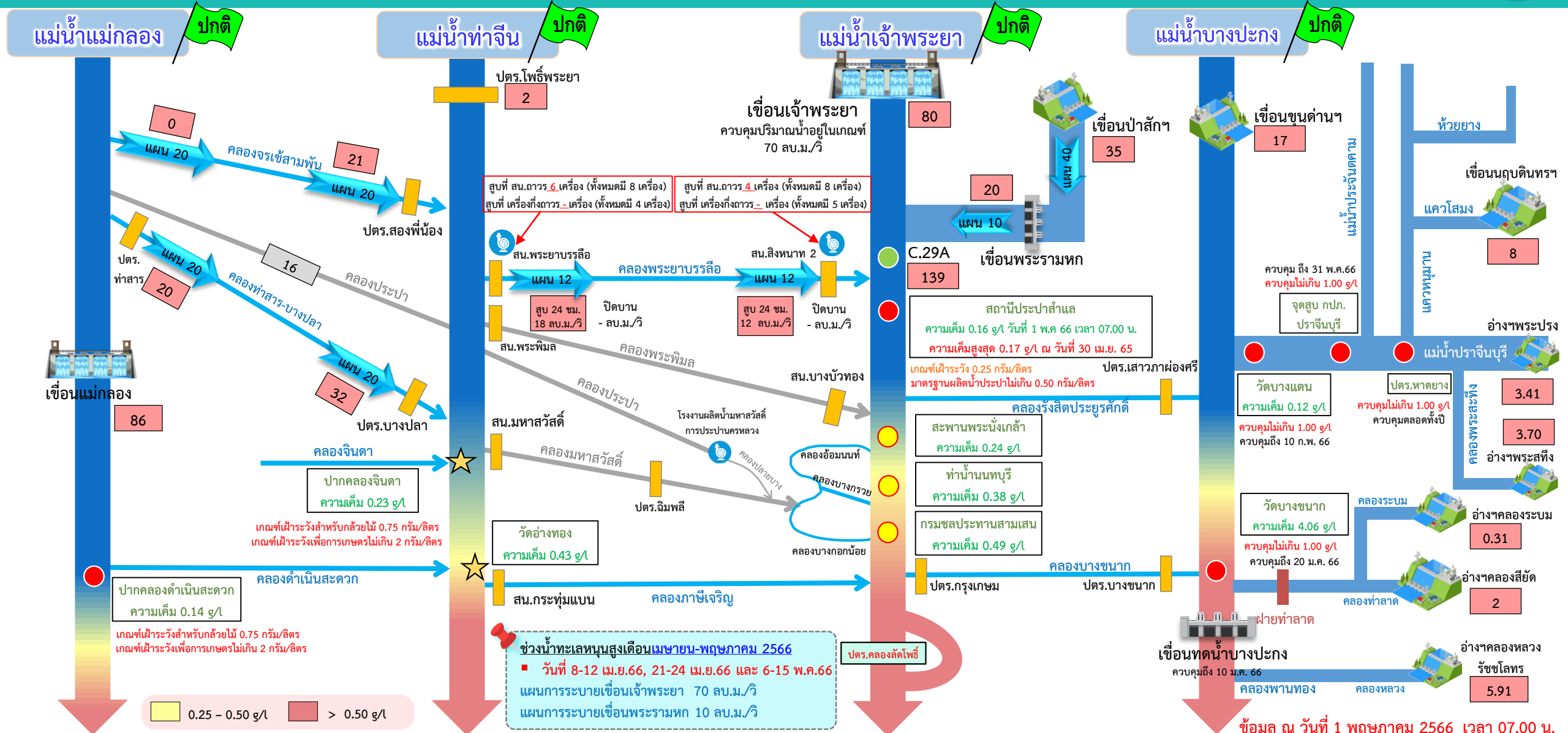


สถานการณ์ค่าความเค็มใน 4 ลำน้ำสายหลัก





การบริหารจัดการน้ำเพื่อรักษาระบบนิเวศ (ความเค็ม) ใน 4 ลำน้ำสายหลัก



● จุดควบคุมความเค็ม ● จุดตรวจวัดความเค็ม ● สถานีวัดน้ำ ★ จุดติดตั้งเครื่องวัดคุณภาพน้ำเคลื่อนที่

ฝ่ายประมวลวิเคราะห์สถานการณ์น้ำ สำนักบริหารจัดการน้ำและอุทกวิทยา

อ่าวไทย

ข้อมูล ณ วันที่ 1 พฤษภาคม 2566 เวลา 07.00 น.

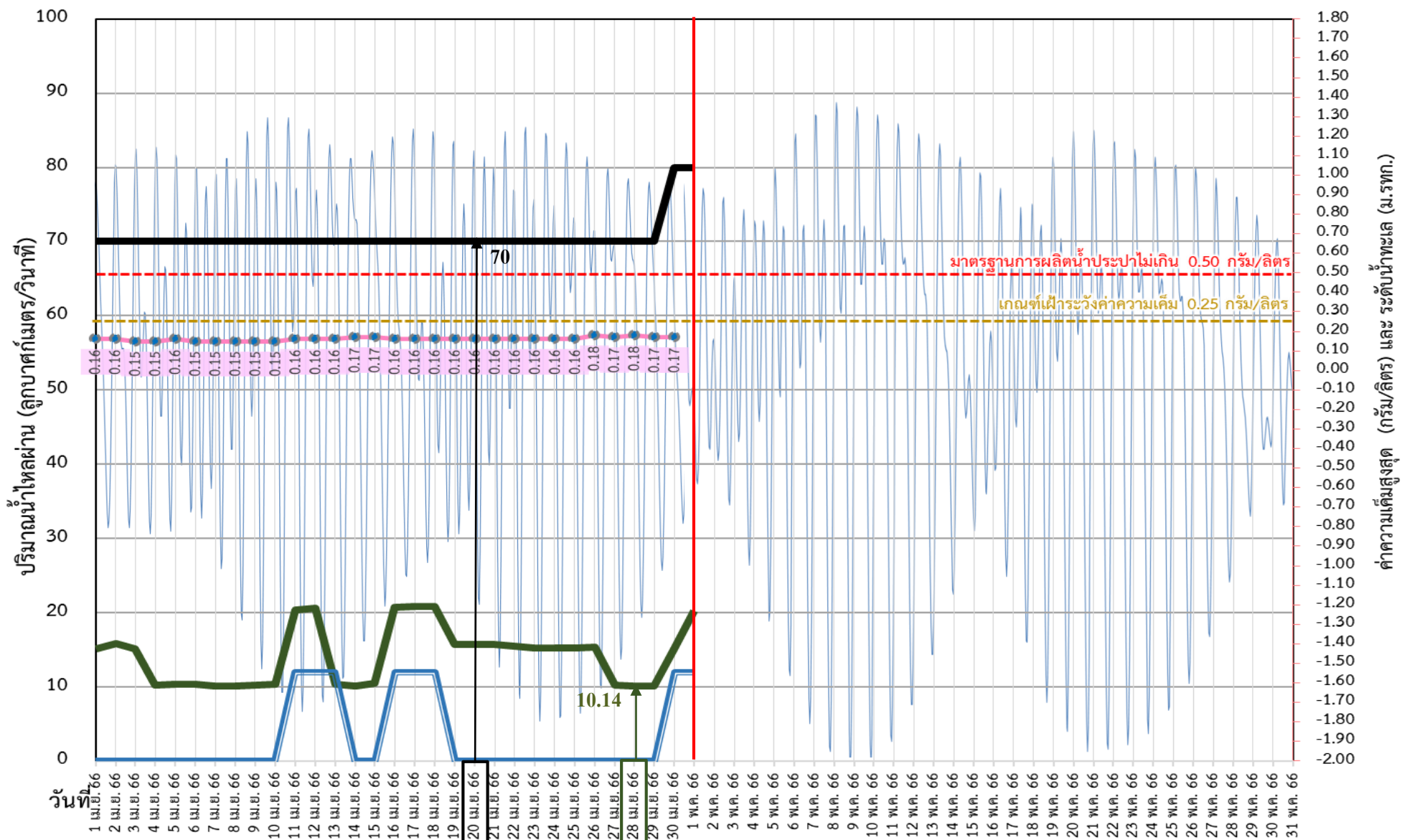
อัตรการไหลเวลา 06.00 น. / คุณภาพน้ำเวลา 07.00 น.
หน่วย : ลูกบาศก์เมตร/วินาที หน่วย : กรัม/ลิตร



ติดตามปริมาณน้ำไหลผ่านเขื่อน และติดตามค่าความเค็ม



ข้อมูล ณ วันที่ 1 พฤษภาคม 2566



ค่าความเค็มสูงสุด (กรัม/ลิตร) และ ระดับน้ำทะเล (ม.รทก.)

- ระบายเขื่อนพระรามหก
ลบ.ม./วินาที
- ระบายเขื่อนเจ้าพระยา
ลบ.ม./วินาที
- สน.สิงหนาท
(ระบายลงเจ้าพระยา)
ลบ.ม./วินาที
- ความเค็มสูงสุด (สำแล)
กรัม/ลิตร

เขื่อนเจ้าพระยา 80.00 ลบ.ม./วินาที
 เขื่อนพระรามหก 20.24 ลบ.ม./วินาที
 สน.สิงหนาท 2 12.00 ลบ.ม./วินาที
 ความเค็มสูงสุด 0.17 ลบ.ม./วินาที
 (ความเค็มสูงสุดวันที่ 30 เม.ย. 66)

3 วัน จากเขื่อนพระรามหก
11 วัน จากเขื่อนเจ้าพระยา

รวม 92.14 ลบ.ม./วินาที



ติดตามปริมาณน้ำไหลผ่านเขื่อน และติดตามค่าความเค็ม



	ระบาย เขื่อนเจ้าพระยา ลบ.ม./วินาที	ระบาย เขื่อนป่าสักฯ ลบ.ม./วินาที	ระบายเขื่อน พระรามหก ลบ.ม./วินาที	รวมระบายเขื่อนเจ้าพระยา (ใช้เวลา1วัน) และเขื่อนพระรามหก (ใช้เวลา3วัน) ที่เดินทางมาบรรจบกัน	ระดับน้ำสูงสุด บริเวณป้อม- พระจุลจอมเกล้า (ค่าคาดการณ์)	ระดับน้ำสูงสุด บริเวณป้อม- พระจุลจอมเกล้า (ค่าจริง)	ความเค็ม สูงสุด(ต่ำแล) กรัม/ลิตร	จำนวนชั่วโมงที่ความเค็ม เกิน 0.25 กรัมต่อลิตร (ชั่วโมง) ตั้งแต่วันที่ 00.00-23.00น.	จำนวนชั่วโมงที่ความเค็ม เกิน 0.50 กรัมต่อลิตร (ชั่วโมง) ตั้งแต่วันที่ 00.00-23.00น.	สน.สิงหนาท (ระบายลงเจ้าพระยา) ลบ.ม./วินาที	รวมระบายจากเขื่อน เจ้าพระยา+เขื่อนพระราม หก+สิงหนาท 2 ลบ.ม./วินาที
18 เม.ย. 66	70.00	40.96	20.88	80.45	1.20	1.22	0.16	0	0	12.00	92.45
19 เม.ย. 66	70.00	40.23	15.74	90.76	1.15	1.34	0.16	0	0	0.00	90.76
20 เม.ย. 66	70.00	40.17	15.68	90.84	1.10	1.27	0.16	0	0	0.00	90.84
21 เม.ย. 66	70.00	40.29	15.66	90.88	1.20	1.13	0.16	0	0	0.00	90.88
22 เม.ย. 66	70.00	40.30	15.53	85.74	1.22	1.13	0.16	0	0	0.00	85.74
23 เม.ย. 66	70.00	40.35	15.23	85.68	1.19	1.19	0.16	0	0	0.00	85.68
24 เม.ย. 66	70.00	40.48	15.18	85.66	1.14	0.95	0.16	0	0	0.00	85.66
25 เม.ย. 66	70.00	40.54	15.22	85.53	1.07	0.90	0.16	0	0	0.00	85.53
26 เม.ย. 66	70.00	40.57	15.32	85.23	1.01	1.04	0.18	0	0	0.00	85.23
27 เม.ย. 66	70.00	35.19	10.21	85.18	0.93	0.88	0.17	0	0	0.00	85.18
28 เม.ย. 66	70.00	35.15	10.14	85.22	0.96	1.01	0.18	0	0	0.00	85.22
29 เม.ย. 66	70.00	35.10	10.12	85.32	0.94	0.91	0.17	0	0	0.00	85.32
30 เม.ย. 66	80.00	35.06	15.12	80.21	0.94	0.85	0.17	0	0	12.00	92.21
1 พ.ค. 66	80.00	35.23	20.24	80.14	0.94	0.90				12.00	92.14

การรุกรานของน้ำเค็มแม่น้ำเจ้าพระยาปี 2566 ค่าความเค็มสูงสุดรายวัน (เวลา 00.00-23.00 น.)

Table with 29 columns (Date, Salinity, Temperature, etc.) and 31 rows (Date range 29/03/2566 to 30/04/2566). The table shows daily salinity data with highlighted values at the end of rows.

ลิ้มความเค็ม 0.25 กรัม/ลิตร โกลสุด (ช่วงน้ำล่าง)

ลิ้มความเค็ม 0.25 กรัม/ลิตร โกลสุด (ช่วงน้ำขึ้น)

หมายเหตุ: - ค่าความเค็ม 0.25 กรัม/ลิตร เป็นเกณฑ์เฝ้าระวังและควบคุมความเค็มของที่สถานีสำแล - ระยะใกล้สุด โกลสุด วัดจากปากอ่าวไทย - แนวลากความเค็ม 0.25 กรัม/ลิตร (เส้นสีแดง) อยู่ในชวงน้ำขึ้น ใช้ข้อมูลค่าความเค็มสูงสุดรายวัน (เวลา 00.00-23.00 น.) - แนวลากความเค็ม 0.25 กรัม/ลิตร (เส้นสีเขียว) อยู่ในชวงน้ำลง ใช้ข้อมูลค่าความเค็มต่ำสุดรายวัน (เวลา 00.00-23.00 น.)

ที่มาข้อมูล : ฝ่ายทรัพยากรน้ำและสิ่งแวดล้อม การประปาจนหลวง http://wmc.mwa.co.th/page/stats/ จัดทำโดย : ฝ่ายตะกอนและคุณภาพน้ำสอ.



คาดการณ์ปริมาณน้ำ ณ วันที่ 1 พฤศจิกายน 2566





คาดการณ์ปริมาณน้ำอ่างเก็บน้ำขนาดใหญ่ 35 แห่งในช่วงฤดูฝน 2566 5 กรณี

คาดการณ์ ณ วันที่
28 เม.ย.66

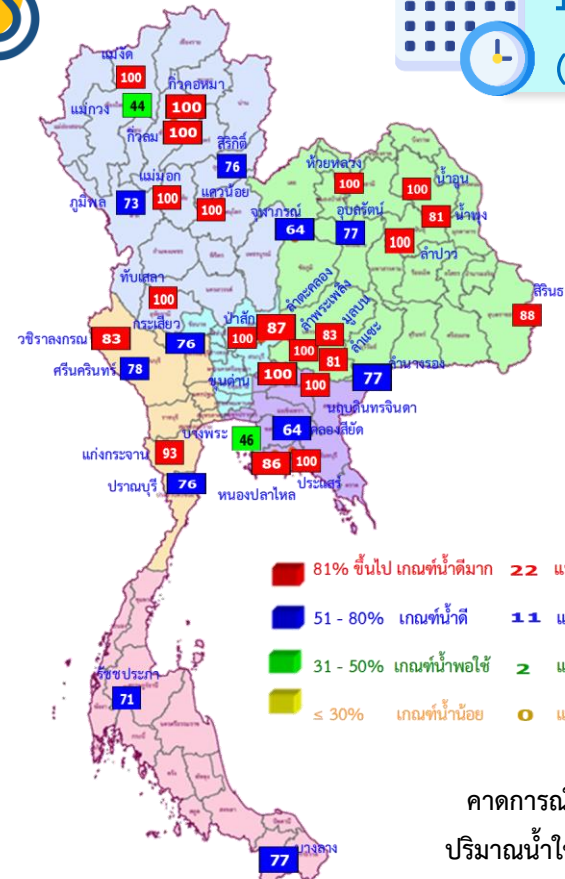


สถิติและคาดการณ์ปริมาณน้ำอ่างเก็บน้ำขนาดใหญ่
35 แห่งในช่วงฤดูฝน 2566 5 กรณี

ปี	ปริมาณน้ำ (ล้าน ลบ.ม.)	%	น้ำใช้การ (ล้าน ลบ.ม.)	%
1 พ.ย.60	59,642	84	36,115	76
1 พ.ย.61	57,693	81	34,151	72
1 พ.ย.62	47,400	67	23,858	50
1 พ.ย.63	43,412	61	19,870	42
1 พ.ย.64	53,999	67	30,457	64
1 พ.ย.65	59,399	84	35,862	76
1 พ.ย. 66 (น้ำมาก)	64,637	91	41,094	87
1 พ.ย. 66 (น้ำเฉลี่ย)	55,954	79	32,411	68
1 พ.ย. 66 (น้ำน้อย)	46,514	66	23,001	49
1 พ.ย. 66 (One Map)	53,875	76	30,333	64
1 พ.ย. 66 (2552)	59,204	83	35,661	75



1 พ.ย. 66
(กรณีน้ำเฉลี่ย)



- 81% ขึ้นไป เกณฑ์น้ำดีมาก 22 แห่ง
- 51 - 80% เกณฑ์น้ำดี 11 แห่ง
- 31 - 50% เกณฑ์น้ำพอใช้ 2 แห่ง
- ≤ 30% เกณฑ์น้ำน้อย 0 แห่ง

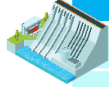
คาดการณ์ 1 พฤศจิกายน 2566
ปริมาณน้ำใช้การน้อยกว่า ปี 2565
4,014 ล้าน ลบ.ม.

ปี พ.ศ.	ปริมาณน้ำ (ล้าน ลบ.ม.)	%	น้ำใช้การ (ล้าน ลบ.ม.)	%
2566	55,954	79	32,411	68



คาดการณ์ปริมาณน้ำใช้การใน 4 เขื่อนหลัก ณ วันที่ 1 พ.ย. 2566

คาดการณ์ ณ วันที่
28 เม.ย.66

เขื่อนภูมิพล	ปี	ปริมาณ (ล้าน ลบ.ม.)	%	น้ำใช้การ (ล้าน ลบ.ม.)	%
	1 พ.ย. 65	11,974	89	8,174	85
	1 พ.ย. 66 (น้ำมาก)	11,128	83	7,328	76
	1 พ.ย. 66 (น้ำเฉลี่ย)	9,860	73	6,060	63
	1 พ.ย. 66 (น้ำน้อย)	8,571	64	4,771	49
	1 พ.ย. 66 (One Map)	9,161	68	5,361	55
	1 พ.ย. 66 (2552)	11,241	84	7,441	77

เขื่อนสิริกิติ์	ปี	ปริมาณ (ล้าน ลบ.ม.)	%	น้ำใช้การ (ล้าน ลบ.ม.)	%
	1 พ.ย. 65	6,863	72	4,013	60
	1 พ.ย. 66 (น้ำมาก)	8,427	89	5,577	84
	1 พ.ย. 66 (น้ำเฉลี่ย)	7,201	76	4,351	66
	1 พ.ย. 66 (น้ำน้อย)	5,898	62	3,048	46
	1 พ.ย. 66 (One Map)	7,555	79	4,705	71
	1 พ.ย. 66 (2552)	6,061	64	3,211	48

เขื่อนแควน้อย	ปี	ปริมาณ (ล้าน ลบ.ม.)	%	น้ำใช้การ (ล้าน ลบ.ม.)	%
	1 พ.ย. 65	957	102	914	102
	1 พ.ย. 66 (น้ำมาก)	939	100	896	100
	1 พ.ย. 66 (น้ำเฉลี่ย)	939	100	896	100
	1 พ.ย. 66 (น้ำน้อย)	478	51	435	49
	1 พ.ย. 66 (One Map)	939	100	896	100
	1 พ.ย. 66 (2552)	916	98	873	97

เขื่อนป่าสักชลสิทธิ์	ปี	ปริมาณ (ล้าน ลบ.ม.)	%	น้ำใช้การ (ล้าน ลบ.ม.)	%
	1 พ.ย. 65	976	102	973	102
	1 พ.ย. 66 (น้ำมาก)	960	100	957	100
	1 พ.ย. 66 (น้ำเฉลี่ย)	960	100	957	100
	1 พ.ย. 66 (น้ำน้อย)	938	98	935	98
	1 พ.ย. 66 (One Map)	960	100	957	100
	1 พ.ย. 66 (2552)	960	100	957	100

1 พฤศจิกายน 2566
น้ำใช้การ 4 เขื่อนน้ำ
14,074 ล้าน ลบ.ม.

คาดการณ์ 1 พฤศจิกายน 2566
น้ำใช้การ 4 เขื่อนน้ำ
12,264 ล้าน ลบ.ม.



คาดการณ์ปริมาณน้ำรวม 4 เขื่อนหลัก

ปี	ปริมาณน้ำ (ล้าน ลบ.ม.)	%	น้ำใช้การ (ล้าน ลบ.ม.)	%
1 พ.ย. 65	20,770	91	14,074	87
1 พ.ย. 66 (น้ำมาก)	21,454	86	14,758	81
1 พ.ย. 66 (น้ำเฉลี่ย)	18,960	76	12,264	67
1 พ.ย. 66 (น้ำน้อย)	15,885	64	9,189	51
1 พ.ย. 66 (One Map)	18,616	75	11,920	66
1 พ.ย. 66 (2552)	19,178	77	12,482	69



การบริหารจัดการน้ำฤดูฝน ปี 2566





ร่าง 12 มาตรการรับมือ ฤดูฝน ปี 2566

แก้ไข: เห็นชอบ
เมื่อวันที่ 16 มีนาคม
2566

* ตัวหนังสือสีแดง คือ รวมมาตรการ
* ตัวหนังสือสีเขียว คือ เพิ่มมาตรการ

**คาดการณ์ซีพีเอพื้นที่เสี่ยงน้ำท่วม
และพื้นที่เสี่ยงช่วงฝนทิ้งช่วง**
(มี.ค. 66 เป็นต้นไป)

**การบริหารจัดการพื้นที่ลุ่มต่ำ
เพื่อรองรับน้ำหลาก** (ภายใน ส.ค. 66)

**ทบทวน ปรับปรุงเกณฑ์
บริหารจัดการน้ำในแหล่งน้ำ/
เขื่อนระบายน้ำและจัดทำแผน
บริหารจัดการน้ำเชิงบูรณาการ**
(ก่อนฤดูฝน - ตลอดช่วงฤดูฝน)

**เตรียมความพร้อม ซ่อมแซม
ปรับปรุง อาคารชลศาสตร์
ระบบระบายน้ำ โทรมาตร
ให้พร้อมใช้งาน และปรับปรุงแก้ไข
สิ่งกีดขวางทางน้ำ** (ก่อนฤดูฝน - ตลอดช่วงฤดูฝน)

**เตรียมพร้อม/วางแผนเครื่องจักร
เครื่องมือ บุคลากร ประจำพื้นที่เสี่ยงน้ำ
ท่วมและพื้นที่เสี่ยงในช่วงฝนทิ้งช่วง**
(ก่อนฤดูฝน - ตลอดช่วงฤดูฝน)



**ติดตามประเมินผลปรับมาตรการให้สอดคล้อง
กับสถานการณ์ภัย** (ตลอดช่วงฤดูฝน)

การสร้างการรับรู้และประชาสัมพันธ์
(ก่อนฤดูฝน - ตลอดช่วงฤดูฝน)

**สร้างความเข้มแข็งเครือข่าย
ภาคประชาชน ในการให้ข้อมูล
สถานการณ์** (ก่อนฤดูฝน - ตลอดช่วงฤดูฝน)

**เร่งเก็บกักน้ำ ในแหล่งน้ำ
ทุกประเภทช่วงปลายฤดูฝน**
(ภายใน ต.ค. - พ.ย. 66)

**ซักซ้อมแผนเผชิญเหตุ
ตั้งศูนย์ส่วนหน้าก่อนเกิดภัย
และฟื้นฟูให้กลับสู่สภาพปกติ**
(ตลอดช่วงฤดูฝน)

**เพิ่มประสิทธิภาพการระบายน้ำ
ของทางน้ำ** (ก่อนฤดูฝน - ตลอดช่วงฤดูฝน)

**ตรวจความมั่นคงปลอดภัย
คัน ทำนบ พนังกันน้ำ**
(ก่อนฤดูฝน - ตลอดช่วงฤดูฝน)

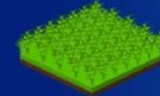


มาตรการ บริหารจัดการน้ำ ฤดูฝน ปี 2566

“ เพื่อให้ปริมาณน้ำต้นทุน
ในอ่างเก็บน้ำมีเพียงพอ
สำหรับการใช้น้ำตลอดฤดูฝน ปี 2566
และเก็บกักไว้ใช้ฤดูแล้ง ปี 66/67 ”



จัดสรรน้ำเพื่อการ
อุปโภค-บริโภค
และรักษาระบบนิเวศ
ให้เพียงพอตลอดทั้งปี



ส่งเสริมการปลูกพืชฤดูฝน
ให้ใช้น้ำฝนเป็นหลัก
ใช้น้ำชลประทานเสริม
กรณีฝนทิ้งช่วงเท่านั้น



บริหารจัดการน้ำท่า
ให้มีประสิทธิภาพสูงสุด
ด้วยระบบและ
อาคารชลประทาน



กักเก็บน้ำในเขื่อน
ให้มากที่สุด

ไม่ต่ำกว่าเกณฑ์เก็บกักน้ำต่ำสุด ตามช่วงเวลา
เพื่อความมั่นคงด้านการอุปโภค-บริโภค
และรักษาระบบนิเวศ



วางแผนป้องกัน
และบรรเทาอุทกภัย

7 มาตรการ

บริหารจัดการน้ำ
ลุ่มน้ำเจ้าพระยาฤดูฝน
ปี 2566

แนะนำให้เกษตรกรเพาะปลูกข้าวนาปีโดยใช้น้ำฝนในพื้นที่เป็นหลัก
ในกรณีฝนทิ้งช่วงเสริมด้วยน้ำท่าและน้ำชลประทานตามสภาพน้ำต้นทุน

พิจารณาจัดสรรน้ำแก่พื้นที่ลุ่มต่ำจากแผนการปรับปรุง การเพาะปลูกข้าวนาปี 2566

- ลุ่มต่ำทุ่งบางระกำ 0.265 ล้านไร่
ใช้น้ำรวมทั้งสิ้น 310 ล้าน ลบ.ม.
 - พื้นที่ลุ่มต่ำตอนล่าง 10 ทุ่ง จำนวน 0.935 ล้านไร่
ใช้น้ำตลอดการเพาะปลูก 1,030 ล้าน ลบ.ม.
- ** รวมพื้นที่ทั้งหมด 11 ทุ่งจำนวน 1.200 ล้านไร่
ปริมาณน้ำใช้เพื่อการเกษตรรวม 1,340 ล้าน ลบ.ม.**

ส่งน้ำให้กับพื้นที่ดอนโดยใช้น้ำฝนเป็นหลัก
ส่งน้ำชลประทานเสริมฝนลุ่มเจ้าพระยาทั้งตอนบนและตอนล่าง
รวมจำนวน 6.072 ล้านไร่ เมื่อกรมอุตุนิยมวิทยาประกาศ
เข้าสู่ฤดูฝนปี 2566 และมีปริมาณฝนสม่ำเสมอ

ตรวจสอบระบบชลประทาน

ให้อยู่ในสภาพที่พร้อมใช้งาน ขอความร่วมมือกลุ่มผู้ใช้น้ำ
ให้มีส่วนร่วมในการแพร่กระจายน้ำ
เช่น ทำวัชพืช ขุดลอกคูคลอง ฯลฯ

ขอความร่วมมือเกษตรกรให้ใช้น้ำอย่างประหยัด

มุ่งเน้นให้ความรู้กับกลุ่มผู้ใช้น้ำและเกษตรกรเพื่อ
เพิ่มประสิทธิภาพการใช้น้ำในระดับแปลงนา เน้นลดการใช้น้ำอย่างสิ้นเปลือง

ตรวจสอบสภาพพื้นที่อย่างสม่ำเสมอ และจัดเสริมเครื่องสูบน้ำ

ที่จำเป็นต้องใช้ในบางจุดเพื่อกระจายน้ำอย่างทั่วถึงและรวดเร็ว

ทำจับเจ้าหน้าที่
เฝ้าระวังและติดตาม
สภาพน้ำฝน - น้ำท่าอย่างใกล้ชิด

ในช่วงฤดูให้แต่ละพื้นที่ได้รับน้ำเข้าในปริมาณที่เหมาะสม

โดยไม่ส่งผลกระทบต่อภาวะน้ำท่วมขังในพื้นที่การเกษตร
และสามารถระบายน้ำได้อย่างมีประสิทธิภาพ

ฝ่ายจัดสรรน้ำที่ 2 ส่วนบริหารจัดการน้ำ
สำนักบริหารจัดการน้ำและอุทกวิทยา



กรมชลประทาน



โครงการบางระกำโมเดล

บูรณาการการบริหารจัดการพื้นที่ลุ่มต่ำ รองรับน้ำหลาก ปี 2566

1-30 พ.ย. 66

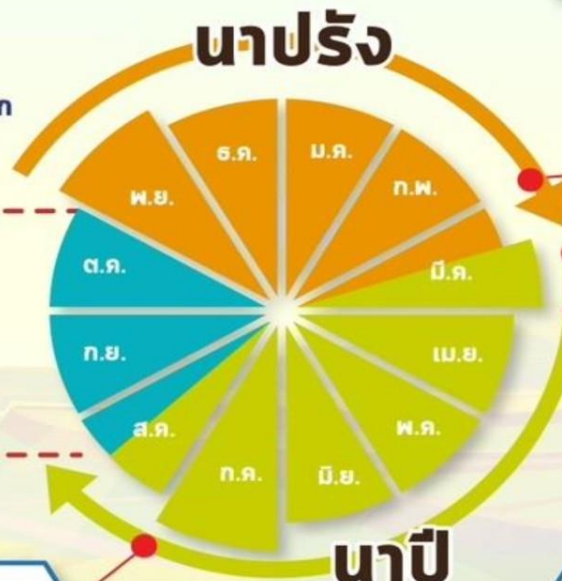
เริ่มระบายน้ำออกจากพื้นที่ลุ่มต่ำ
เหลือน้ำไว้ 30 ซม. เพื่อเริ่มเตรียมแปลงเพาะปลูก
ข้าวนาปรังปี 2566/67

16 ส.ค.- 31 ต.ค. 66
เตรียมรองรับน้ำหลาก
400 ล้าน ลบ.ม.
(265,000 ไร่)

1-15 ส.ค. 66
เก็บเกี่ยว



31 ก.ค. 66
สิ้นสุดการส่งน้ำ



การปรับปฏิทิน การเพาะปลูกข้าว



ต้นเดือน มี.ค. 66
เริ่มประชาสัมพันธ์
โครงการฯ



15 มี.ค. 66
เริ่มส่งน้ำ
เข้าระบบชลประทาน



1 เม.ย. 66
เริ่มเพาะปลูกข้าว

แผน 2566

พื้นที่เป้าหมาย

พื้นที่ทุ่งบางระกำ 0.265 ล้านไร่
ใช้น้ำเพื่อการเพาะปลูก 310 ล้าน ลบ.ม.

พิจนุโลก

อ.พรหมพิราม 106,914 ไร่
อ.เมืองพิจนุโลก 17,100 ไร่
อ.บางระกำ 55,900 ไร่
อ.วัดโบสถ์ 1,243 ไร่

สุโขทัย

อ.กงไกรลาศ 83,843 ไร่



พื้นที่ลุ่มต่ำ 10 ทุ่ง ลุ่มน้ำเจ้าพระยาตอนล่าง



บูรณาการการบริหารจัดการพื้นที่ลุ่มต่ำ 10 ทุ่ง ปี 2566

1 พ.ย. - 31 ธ.ค. 66

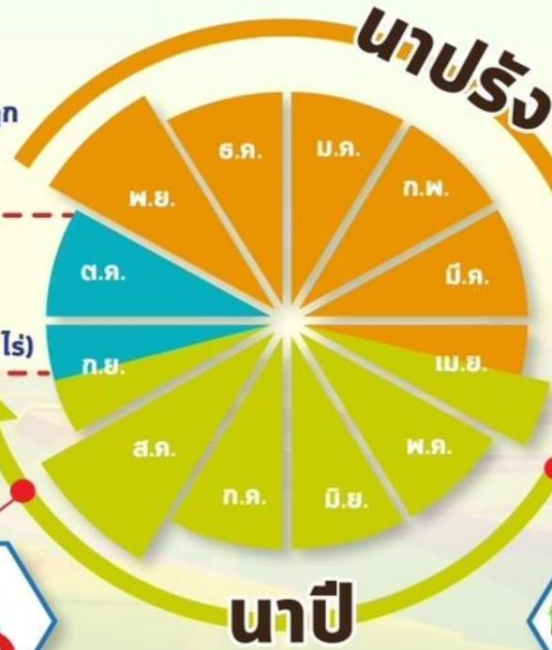
เริ่มระบายน้ำออกจากพื้นที่ลุ่มต่ำ
ให้น้ำไว้ 30 ซม. เพื่อเริ่มเตรียมแปลงเพาะปลูก
ข้าวนาปรังปี 2566/67

16 ก.ย.- 31 ต.ค. 66 พื้นที่ลุ่มต่ำ
มีความเสี่ยงที่จะเกิดความเสียหายจากอุทกภัย
งดเพาะปลูกข้าวนาปีต่อเนื่อง
ความจุของทุ่งรวม 1,300 ล้าน ลบ.ม. (953,214 ไร่)

1-15 ก.ย. 66
เก็บเกี่ยว



31 ส.ค. 66
สิ้นสุดการส่งน้ำ



การปรับปรุง การเพาะปลูกข้าว



ต้นเดือน เม.ย. 66
เริ่มประชาสัมพันธ์
โครงการฯ



15 เม.ย. 66
เริ่มส่งน้ำ
เข้าระบบชลประทาน



1 พ.ค. 66
เริ่มเพาะปลูกข้าว



แผน
ปี 2566

พื้นที่เป้าหมาย
พื้นที่ลาดการณ้เพาะปลูก 0.967 ล้านไร่
ใช้น้ำเพื่อการเพาะปลูก 940 ล้าน ลบ.ม.

พื้นที่ลุ่มต่ำ 10 ทุ่ง

ฝั่งซ้ายชัยนาท-ป่าสัก	โพธิ์พระยา	บางบาล-บ้านแพน
บางกุ่ม	ท่าเรือ	ป่าโมก
เจ้าเจ็ด	บางกุ้ง	ผักไห่
เสียวราก		



ชป.เตรียมความพร้อมเครื่องจักร-เครื่องมือ ช่วยเหลือ ฤดูแล้ง ทั่วประเทศ ปี 2566

ส่วนบริหารเครื่องจักรกลที่ 1 เชียงใหม่

- เครื่องสูบน้ำ 165 เครื่อง
- เครื่องพลิกดินน้ำ 10 เครื่อง
- รถบรรทุกน้ำ 49 คัน
- เครื่องจักรกลสนับสนุนอื่นๆ 226 หน่วย



ส่วนบริหารเครื่องจักรกลที่ 5 พระนครศรีอยุธยา

- เครื่องสูบน้ำ 410 เครื่อง
- เครื่องพลิกดินน้ำ 39 เครื่อง
- รถบรรทุกน้ำ 117 คัน
- เครื่องจักรกลสนับสนุนอื่นๆ 346 หน่วย



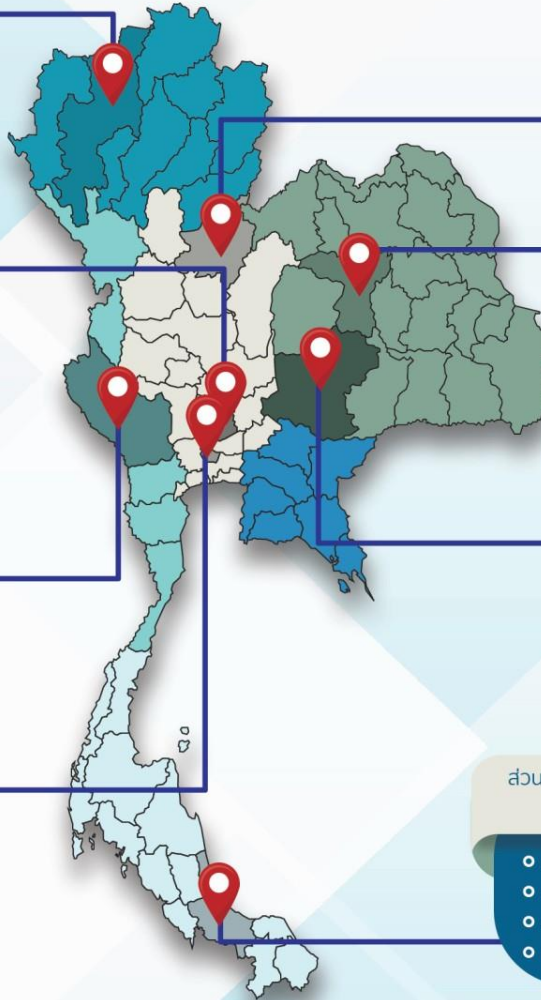
ส่วนบริหารเครื่องจักรกลที่ 6 กาญจนบุรี

- เครื่องสูบน้ำ 344 เครื่อง
- เครื่องพลิกดินน้ำ 143 เครื่อง
- รถบรรทุกน้ำ 30 คัน
- เครื่องจักรกลสนับสนุนอื่นๆ 466 หน่วย



ส่วนกลาง นนทบุรี

- เครื่องสูบน้ำ 127 เครื่อง
- เครื่องพลิกดินน้ำ 120 เครื่อง
- รถบรรทุกน้ำ 3 คัน
- เครื่องจักรกลสนับสนุนอื่นๆ 47 หน่วย



ส่วนบริหารเครื่องจักรกลที่ 2 พิษณุโลก

- เครื่องสูบน้ำ 237 เครื่อง
- เครื่องพลิกดินน้ำ 23 เครื่อง
- รถบรรทุกน้ำ 43 คัน
- เครื่องจักรกลสนับสนุนอื่นๆ 294 หน่วย



ส่วนบริหารเครื่องจักรกลที่ 3 ขอนแก่น

- เครื่องสูบน้ำ 346 เครื่อง
- เครื่องพลิกดินน้ำ 35 เครื่อง
- รถบรรทุกน้ำ 33 คัน
- เครื่องจักรกลสนับสนุนอื่นๆ 373 หน่วย



ส่วนบริหารเครื่องจักรกลที่ 4 นครราชสีมา

- เครื่องสูบน้ำ 222 เครื่อง
- เครื่องพลิกดินน้ำ 176 เครื่อง
- รถบรรทุกน้ำ 44 คัน
- เครื่องจักรกลสนับสนุนอื่นๆ 199 หน่วย



ส่วนบริหารเครื่องจักรกลที่ 7 สงขลา

- เครื่องสูบน้ำ 337 เครื่อง
- เครื่องพลิกดินน้ำ 71 เครื่อง
- รถบรรทุกน้ำ 39 คัน
- เครื่องจักรกลสนับสนุนอื่นๆ 268 หน่วย

รวมทั้งประเทศ

- เครื่องสูบน้ำ 2,198 เครื่อง
- เครื่องพลิกดินน้ำ 617 เครื่อง
- รถบรรทุกน้ำ 351 คัน
- เครื่องจักรกลสนับสนุนอื่นๆ 2,219 หน่วย

รวมเป็น
5,382 หน่วย





การให้ความช่วยเหลือ กรมชลประทาน

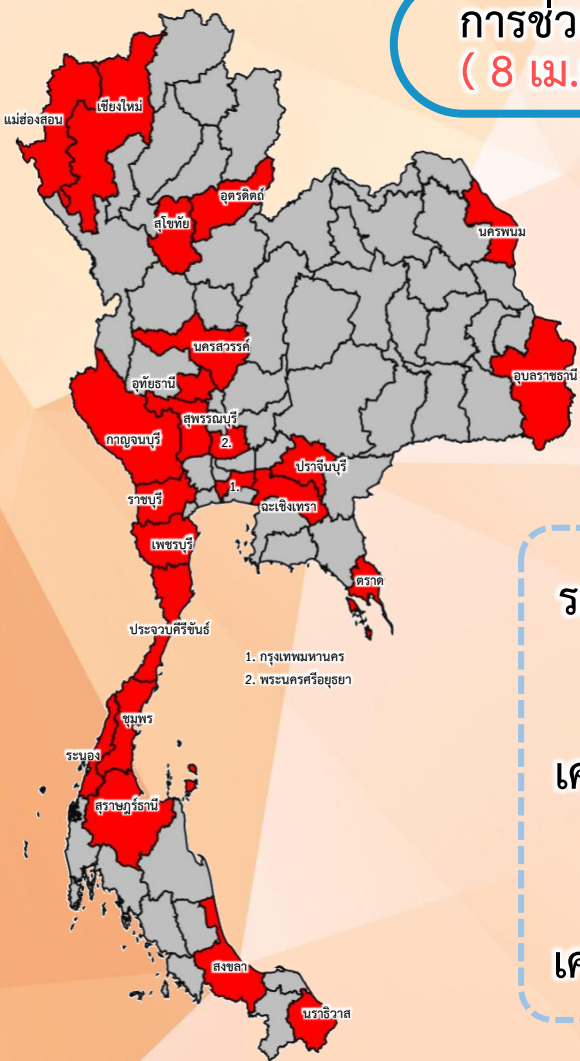




สรุปการให้ความช่วยเหลือเครื่องจักร-เครื่องมือ ช่วงฤดูแล้ง ปี 2565/66



การช่วยเหลือประจำสัปดาห์
(8 เม.ย.66 – 14 เม.ย.66)



ช่วยเหลือประจำสัปดาห์รวม
23 จังหวัด

รถบรรทุกน้ำ = 7 คัน
ปริมาณน้ำรวม 959,000 ลิตร
เครื่องสูบน้ำ = 36 เครื่อง
ปริมาณน้ำรวม 7.535 ล้าน ลบ.ม.
เครื่องจักรอื่นๆ = 7 หน่วย

การช่วยเหลือสะสม
(ตั้งแต่ 1 พ.ย.65 – 14 เม.ย.66)



ช่วยเหลือสะสมรวม
59 จังหวัด

รถบรรทุกน้ำ = 54 คัน
ปริมาณน้ำรวม 2,046,000 ลิตร
เครื่องสูบน้ำ = 341 เครื่อง
ปริมาณน้ำรวม 173.958 ล้าน ลบ.ม.
เครื่องจักรอื่นๆ = 25 หน่วย



ผลการประชาสัมพันธ์สร้างการรับรู้สถานการณ์น้ำและการบริหารจัดการน้ำ



ฤดูแล้ง ปี 2565/66 กรมชลประทาน



ระหว่างวันที่ 22 - 28 เมษายน 2566

1. ศูนย์เรียนรู้การเพิ่มประสิทธิภาพการผลิตสินค้าเกษตร (ศพก.)



จำนวน

167 ครั้ง

สะสม 243 ครั้ง

เกษตรกร

21,344 คน

สะสม 23,042 คน

2. คณะกรรมการจัดการชลประทาน (JMC)



จำนวน

150 ครั้ง

สะสม 215 ครั้ง

เกษตรกร

731 คน

สะสม 3,830 คน

3. กลุ่มผู้ใช้น้ำ



จำนวน

539 ครั้ง

สะสม 2,345 ครั้ง

เกษตรกร

6,125 คน

สะสม 68,776 คน

4. การประชาสัมพันธ์อื่นๆ



จำนวน

787 ครั้ง

สะสม 6,340 ครั้ง

รวมการประชาสัมพันธ์



จำนวนครั้งการประชาสัมพันธ์

1,643 สะสม 9,143



จำนวนเกษตรกรที่รับการฟังประชาสัมพันธ์

28,200 สะสม 95,648



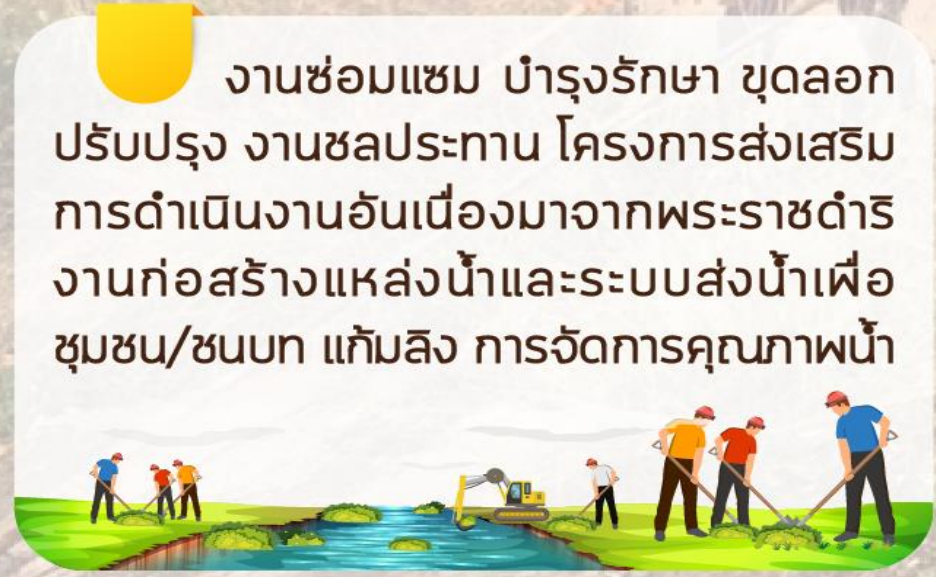
โครงการจ้างแรงงานชลประทาน เพื่อช่วยเหลือเกษตรกร ประจำปีงบประมาณ พ.ศ. 2566 กรมชลประทาน



หลักเกณฑ์การจ้างแรงงาน

ลักษณะงานที่จ้าง

- 1 เกษตรกรที่ขึ้นทะเบียนกับกรมส่งเสริมการเกษตร หรือ เกษตรกรในพื้นที่
- 2 สมาชิกกลุ่มผู้ใช้น้ำของกรมชลประทานในพื้นที่
- 3 ประชาชนและผู้ใช้งานแรงงานทั่วไปในพื้นที่
- 4 หากแรงงานในพื้นที่ไม่เพียงพอ ให้พิจารณาจ้างเกษตรกร/แรงงานในพื้นที่ใกล้เคียงจากหมู่บ้าน ตำบล อำเภอ จังหวัด และลุ่มน้ำ ตามลำดับ





ศูนย์ปฏิบัติการน้ำอัจฉริยะ (SWOC) กรมชลประทาน