



สถานการณ์และการบริหารจัดการน้ำ

ฤดูแล้ง ปี 2565/66

1 พฤศจิกายน 2565

ศูนย์ปฏิบัติการน้ำอัจฉริยะ (SWOC)

กรมชลประทาน สามเสน





หัวข้อ

การบริหารจัดการน้ำ

ฤดูแล้ง

ปี 2565/66

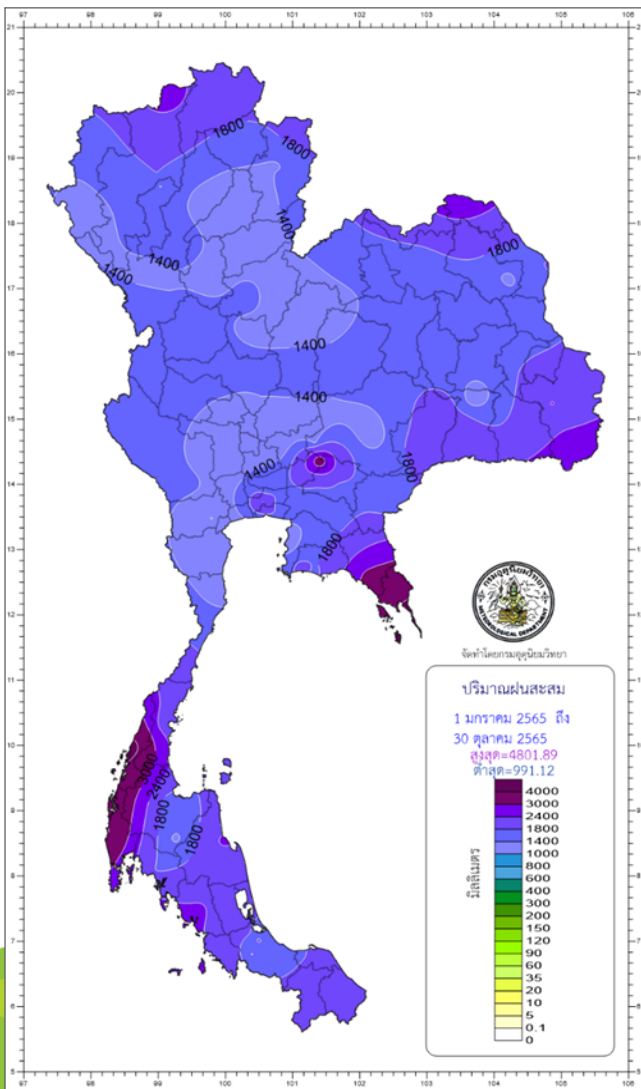
1. สถานการณ์ฝน และสภาพภูมิอากาศ
2. สถานการณ์น้ำในอ่างเก็บน้ำและสถานการณ์น้ำท่า
3. สถานการณ์ลุ่มน้ำเจ้าพระยา
4. สถานการณ์ลุ่มน้ำชี-มูล
5. แผน-ผลจัดสรรน้ำฤดูแล้ง ปี 2565/66
6. การเพาะปลูกพืชฤดูฝน ปี 2565 (ข้าวนาปี)
7. การบริหารจัดการน้ำฤดูแล้ง ปี 2565/66
8. สถานการณ์อุทกภัยปี 2565
9. การเตรียมความพร้อมรับมืออุทกภัยพื้นที่ภาคใต้ ปี 2565



สถานการณ์ฝน และสภาพภูมิอากาศ

ปริมาณฝนสะสม ปี 2565 ตั้งแต่ 1 มกราคม - ปัจจุบัน

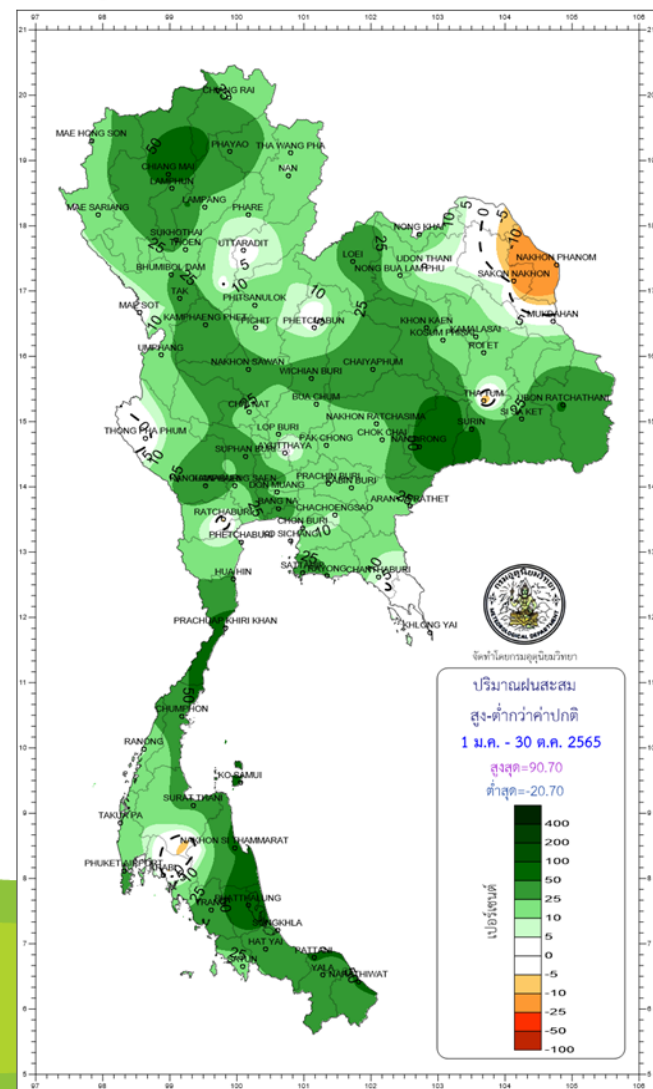
ปริมาณฝนรวม



ตั้งแต่ 1 มกราคม - ปัจจุบัน

ภาค	ปริมาณฝนเปรียบเทียบกับค่าปกติ			
	ตั้งแต่ 1 ม.ค. - ปัจจุบัน			
	ปริมาณฝน (มม.)	ค่าปกติ (มม.)	ผลต่างจากค่าปกติ	
เหนือ	1482.4	1212.0	+ 270.4 มม.	+ 22 %
ตะวันออกเฉียงเหนือ	1640.6	1390.4	+ 250.2 มม.	+ 18 %
กลาง	1562.7	1244.6	+ 318.1 มม.	+ 26 %
ตะวันออก	2044.0	1817.7	+ 226.3 มม.	+ 12 %
ใต้ฝั่งตะวันออก	1726.3	1192.7	+ 533.6 มม.	+ 45 %
ใต้ฝั่งตะวันตก	3035.1	2529.2	+ 505.9 มม.	+ 20 %
กทม.	2428.7	1638.2	+ 790.5 มม.	+ 48 %
ทั้งประเทศ	1792.8	1463.8	+ 329.0 มม.	+ 22 %

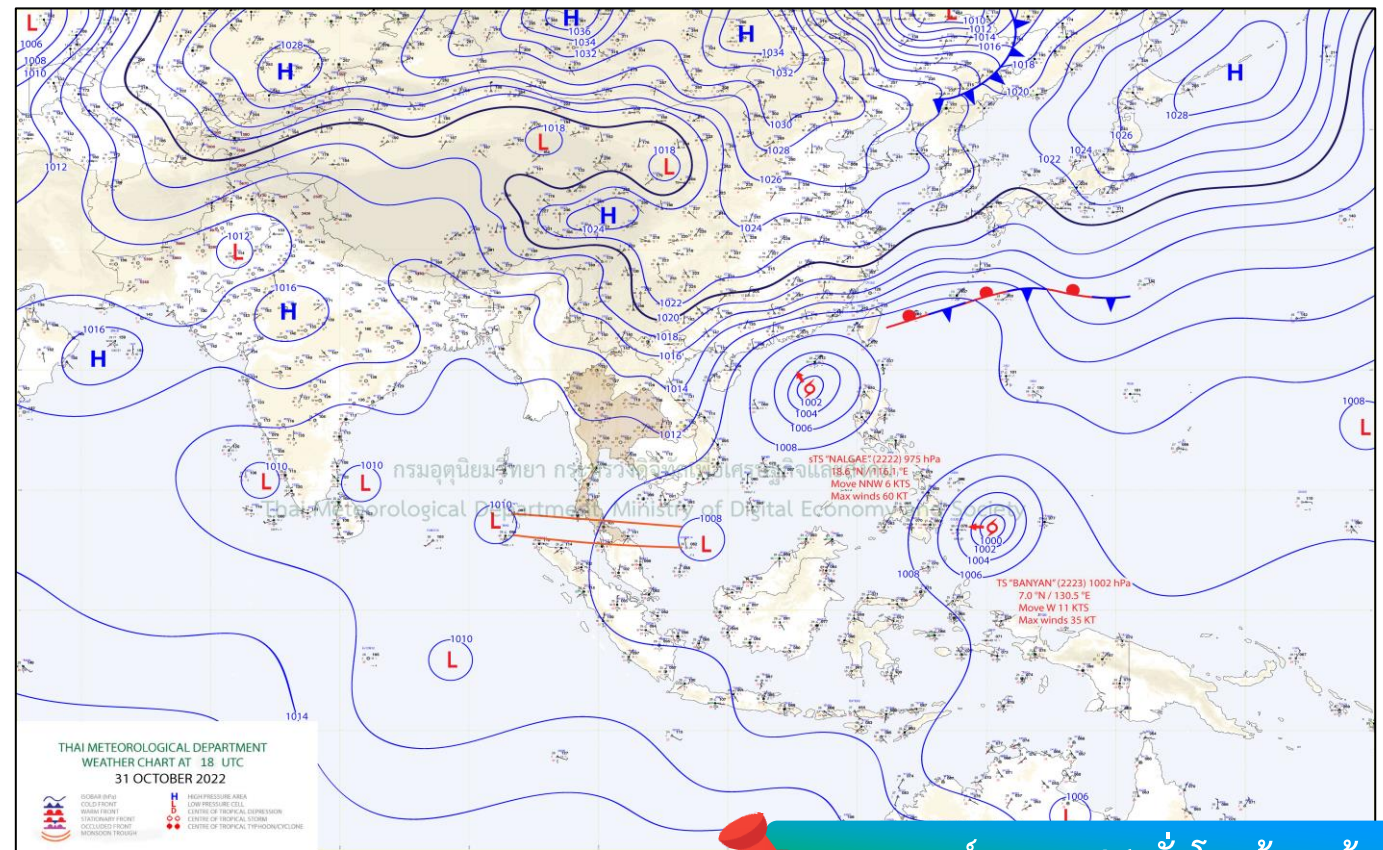
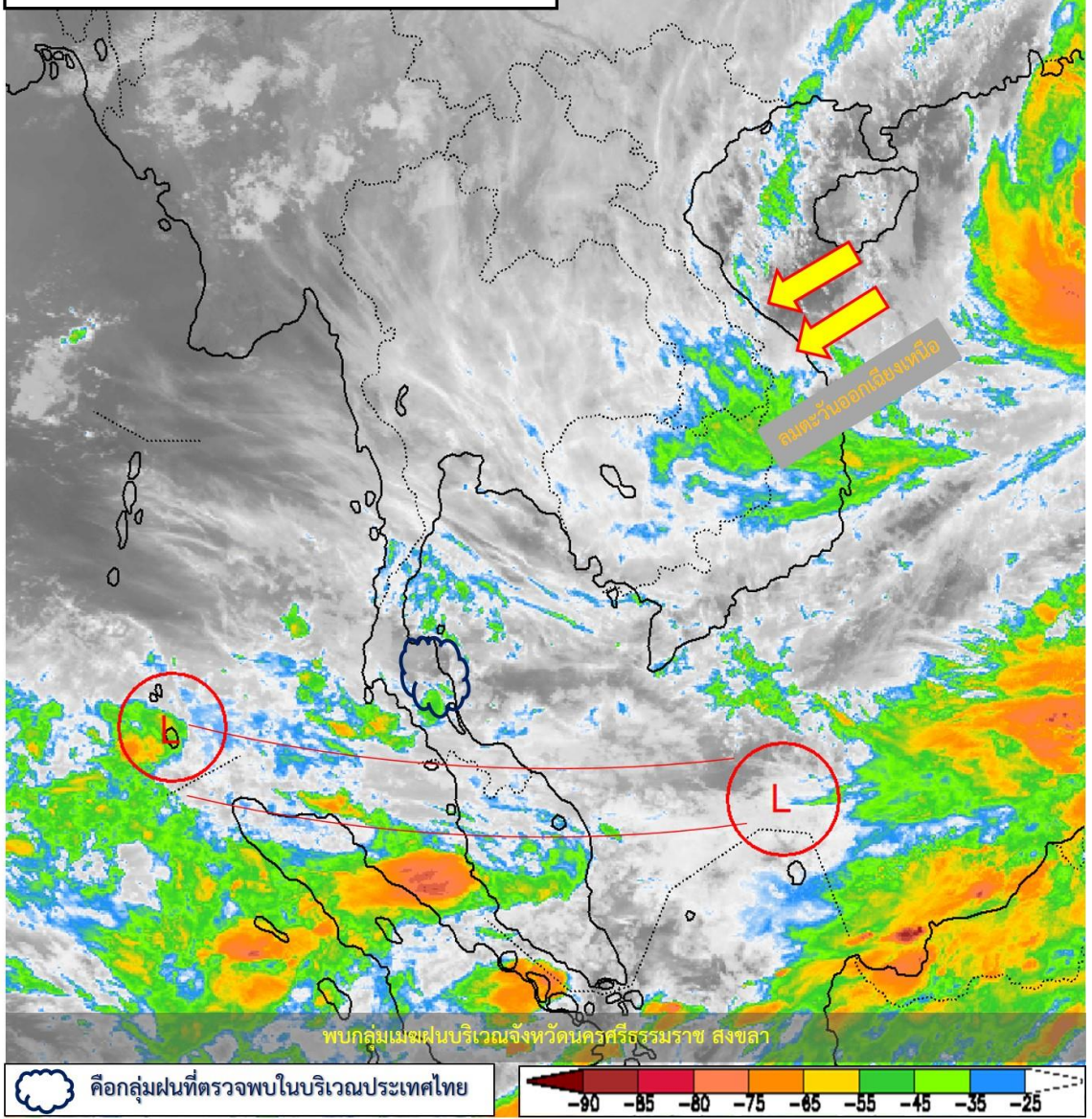
สูง - ต่ำกว่าค่าปกติ



climate@tmd.go.th
www.climate.tmd.go.th
02-399-3290

กรมอุตุนิยมวิทยา
กระทรวงดิจิทัลเพื่อเศรษฐกิจและสังคม

วันที่ 1 พฤศจิกายน 2565 เวลา 04.00 น.

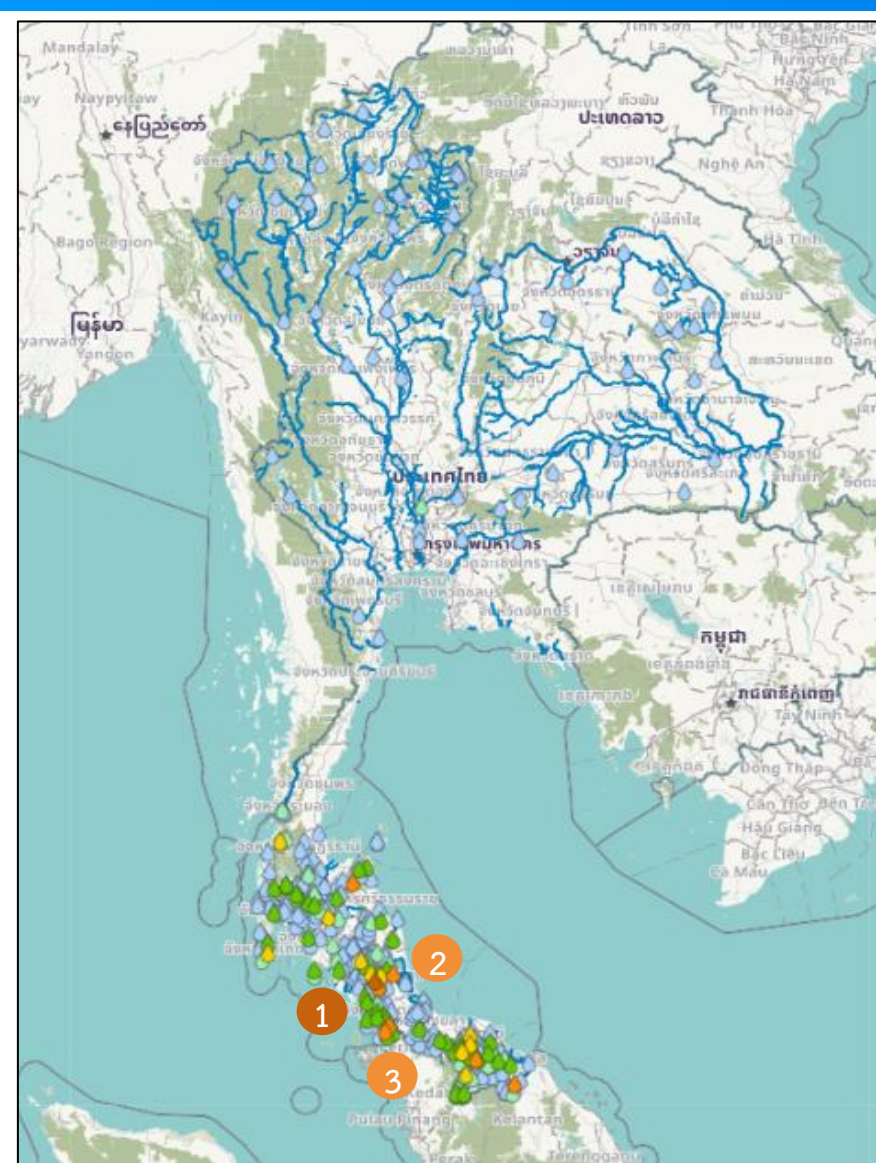


พยากรณ์อากาศ 24 ชั่วโมงข้างหน้า

บริเวณความกดอากาศสูงหรือมวลอากาศเย็นกำลังปานกลางจากประเทศจีนยังคงปกคลุมภาคเหนือตอนบน ภาคตะวันออกเฉียงเหนือ และทะเลจีนใต้ ลักษณะเช่นนี้ทำให้ประเทศไทยตอนบนอุณหภูมิลดลง 1-2 องศาเซลเซียส ในภาคเหนือ และภาคตะวันออกเฉียงเหนือ ทำให้บริเวณดังกล่าว มีอากาศเย็นในตอนเช้ากับมีลมแรง สำหรับมรสุมตะวันออกเฉียงเหนือพัดปกคลุมอ่าวไทย ภาคใต้ และทะเลอันดามัน ประกอบกับร่องมรสุมยังคงพาดผ่านภาคใต้ตอนล่าง ทำให้บริเวณดังกล่าวยังคงมีฝนฟ้าคะนองเกิดขึ้นต่อเนื่องกับมีฝนตกหนักบางแห่งในระยะนี้ อนึ่ง พายุโซนร้อนกำลังแรง “นัลแก” บริเวณทะเลจีนใต้ตอนบนมีแนวโน้มจะเคลื่อนตัวเข้าใกล้ชายฝั่งมณฑลกว่างตุงประเทศจีนในช่วงวันที่ 2-3 พ.ย. 65 โดยพายุนี้ไม่ส่งผลกระทบต่อลักษณะอากาศของประเทศไทย



ปริมาณฝนสะสม 24 ชั่วโมงย้อนหลัง วันที่ 31 ต.ค.65 – วันที่ 1 พ.ย.65

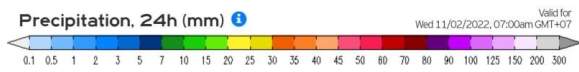
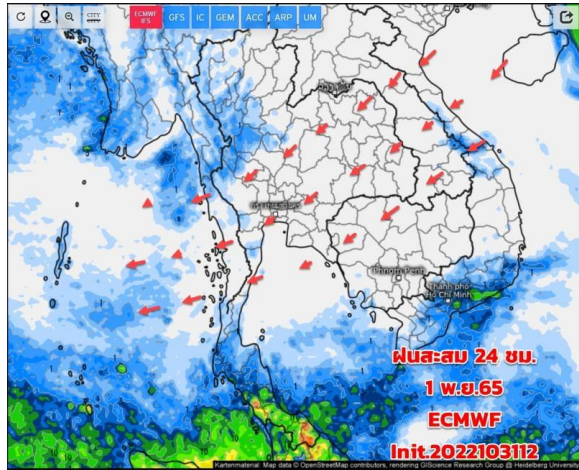


ชื่อสถานี	ที่ตั้ง	เวลา	ฝนสะสม (มม.)
บ้านนอก ①	ต.กงหรา อ.กงหรา จ.พัทลุง	02:00 น.	71
พัทลุง สกษ. ②	ต.ลำปำ อ.เมืองพัทลุง จ.พัทลุง	04:00 น.	60
เมืองสตูล ③	ต.ฉลุง อ.เมืองสตูล จ.สตูล	06:00 น.	55.8
บ้านบุญเกิดยามู	ต.ควนสตอ อ.ควนโดน จ.สตูล	05:00 น.	55.5
บ้านกือลอง	ต.ตลิ่งชัน อ.บันนังสตา จ.ยะลา	05:00 น.	55
สะพานข้ามคลองหวาด	ต.คลองสระ อ.กาญจนดิษฐ์ จ.สุราษฎร์ธานี	06:00 น.	53.2
อบต.คลองเฉลิม	ต.คลองเฉลิม อ.กงหรา จ.พัทลุง	06:00 น.	51.2
ทต.แว้ง	ต.แว้ง อ.แว้ง จ.นราธิวาส	06:00 น.	50.6
เทศบาลตำบลปะแต	ต.ปะแต อ.ยะหา จ.ยะลา	06:00 น.	49.8
ทุ่งใหญ่	ต.สินเจริญ อ.พระแสง จ.สุราษฎร์ธานี	06:00 น.	48

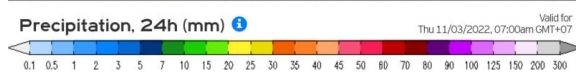
>0-10	>10-20	>20-35	>35-50	>50-70	>70-90	>90
ฝนเล็กน้อย ฝนน้อย	ฝนปานกลาง	ฝนหนัก	ฝนหนักมาก	ฝนหนักมาก	ฝนหนักมาก	ฝนหนักมาก



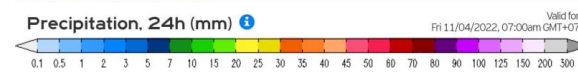
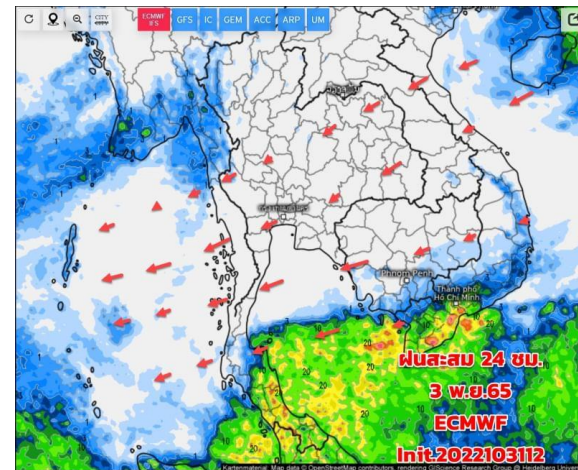
พยากรณ์ฝนสะสมรายวัน จากแบบจำลองบรรยากาศเชิงตัวเลข ECMWF วันที่ 1 พ.ย. – 7 พ.ย. 2565



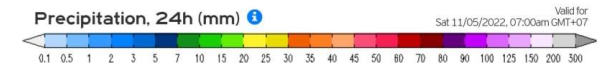
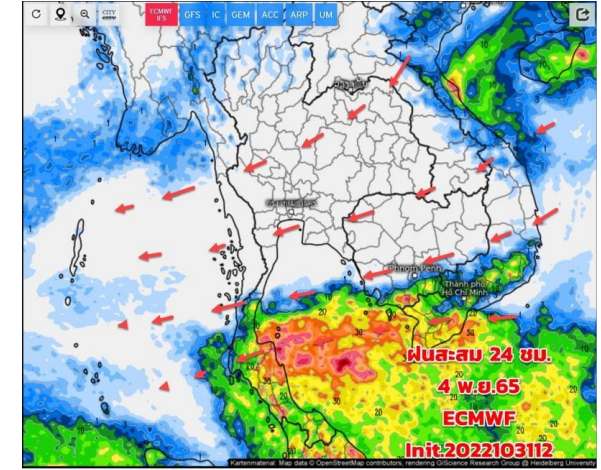
วันที่ 1 พ.ย. 2565



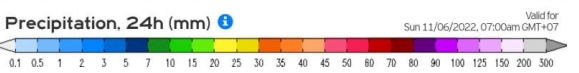
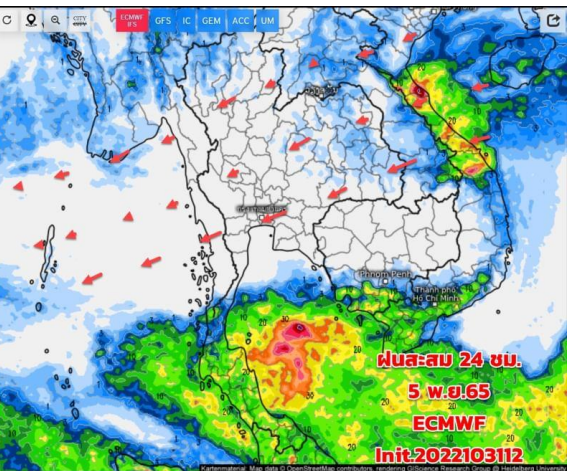
วันที่ 2 พ.ย. 2565



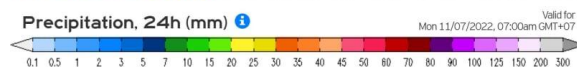
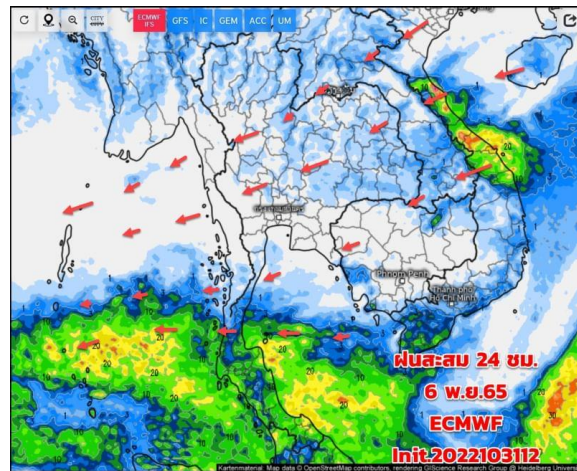
วันที่ 3 พ.ย. 2565



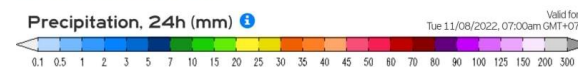
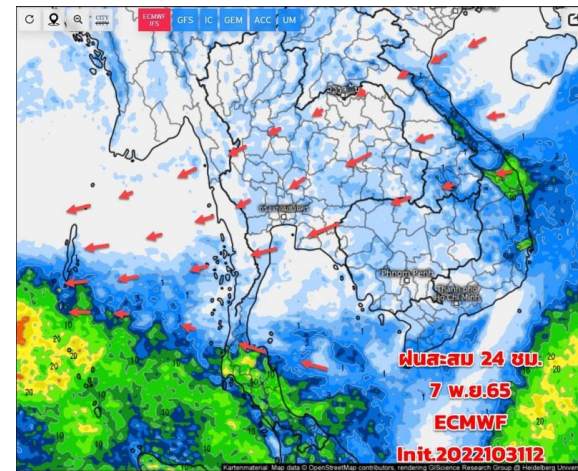
วันที่ 4 พ.ย. 2565



วันที่ 5 พ.ย. 2565



วันที่ 6 พ.ย. 2565



วันที่ 7 พ.ย. 2565

การคาดหมาย

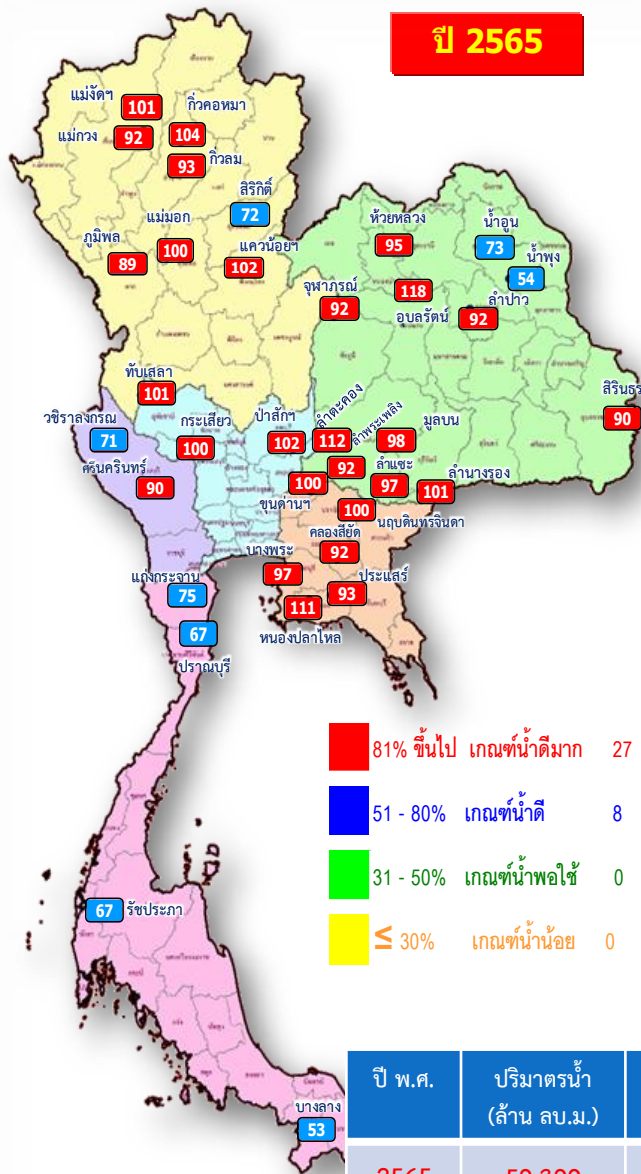
ประเทศไทยตอนบน ฝนน้อย อากาศเย็นลง กลางวันอาจร้อน (เมฆมีน้อย) มีหมอกในตอนเช้า ทั้งนี้ เนื่องจากมวลอากาศเย็น กำลังปานกลางยังแผ่ปกคลุมภาคเหนือ ภาคอีสาน สำหรับร่องมรสุมที่พาดผ่านภาคใต้ตอนกลาง และมรสุมตะวันออกเฉียงเหนือพัดปกคลุม ทำให้ภาคใต้ยังคงมีฝนฟ้าคะนองและมีฝนตกหนักบางแห่งบริเวณภาคใต้ตอนล่าง ระว่างฝนตกหนัก คลื่นลมในทะเลมีกำลังแรงขึ้น ส่วนพายุไซร่อนร้อนรุนแรง "นัลแก (NALGAE)" มีศูนย์กลางบริเวณทะเลจีนใต้ตอนบน กำลังเคลื่อนตัวทางทิศเหนือ มุ่งไปประเทศจีนตอนใต้ พายุนี้ไม่มีผลกระทบต่อประเทศไทย



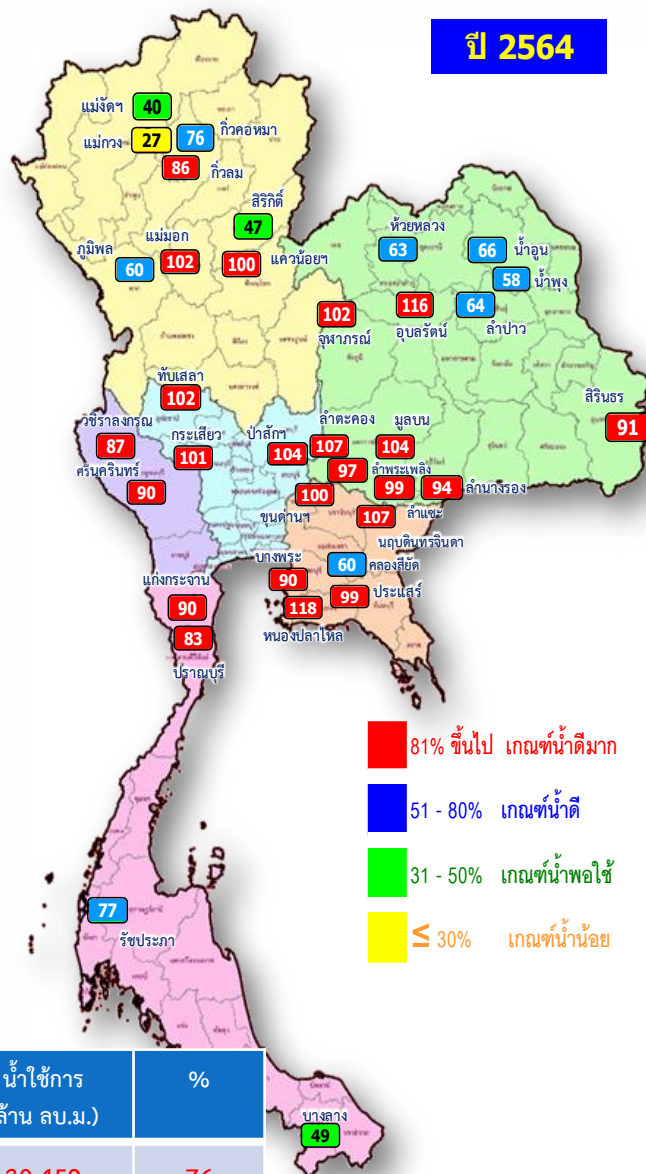
สถานการณ์น้ำในอ่างเก็บน้ำ และสถานการณ์น้ำท่า



ปริมาณน้ำเก็บกักในอ่างเก็บน้ำขนาดใหญ่ วันที่ 1 พฤศจิกายน 2565



- 81% ขึ้นไป เกษทน้ำดีมาก 27 แห่ง
- 51 - 80% เกษทน้ำดี 8 แห่ง
- 31 - 50% เกษทน้ำพอใช้ 0 แห่ง
- ≤ 30% เกษทน้ำน้อย 0 แห่ง



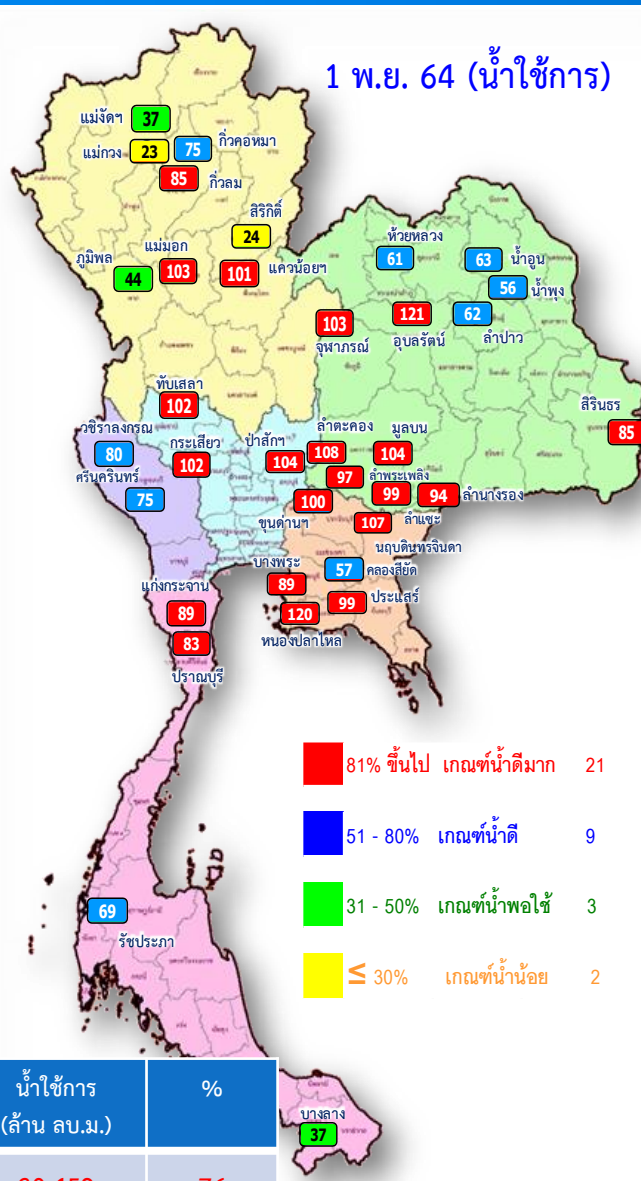
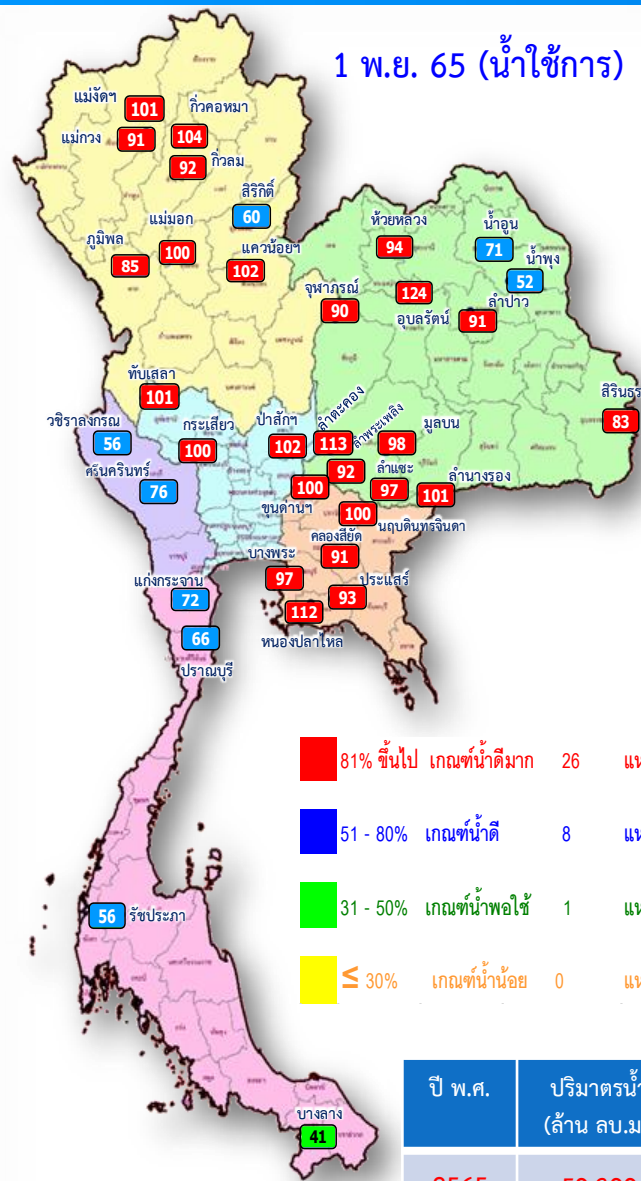
- 81% ขึ้นไป เกษทน้ำดีมาก 23 แห่ง
- 51 - 80% เกษทน้ำดี 8 แห่ง
- 31 - 50% เกษทน้ำพอใช้ 3 แห่ง
- ≤ 30% เกษทน้ำน้อย 1 แห่ง

ปี พ.ศ.	ปริมาตรน้ำ (ล้าน ลบ.ม.)	%	น้ำใช้การ (ล้าน ลบ.ม.)	%
2565	59,399	84	30,459	76
2564	54,001	76	30,459	64

ภาค	ความจุที่ รนส. (ล้าน ม.³)	ความจุที่ รนท. (ล้าน ม.³)	ความจุน้ำใช้การ (ล้าน ม.³)	ณ วันที่						ปริมาณน้ำไหลลงวันนี้ (ล้าน ม.³)	ปริมาณน้ำระบายวันนี้ (ล้าน ม.³)	
				ปี 2564		ปี 2565						
				ปริมาตร (ล้าน ม.³)	% รนท.	ปริมาตร (ล้าน ม.³)	% รนท.	ปริมาตรใช้การ (ล้าน ม.³)	% ใช้การ			
ภาคเหนือ												
ภูมิพล*	13,462	13,462	9,662	8,029	60	11,974	89	8,174	61	85	21.60	3.00
สิริกิติ์*	10,508	9,510	6,660	4,467	47	6,863	72	4,013	42	60	11.92	9.00
แม่จันตมบรุณชล	323	265	253	107	40	268	101	256	97	101	0.75	0.25
แม่กวางอุดมธารา	295	263	249	71	27	241	92	227	86	91	0.53	0.06
กิ่วลม	106	106	103	91	86	98	93	95	89	92	2.70	2.81
กิ่วคอหมา	209	170	164	129	76	177	104	170	100	104	0.84	0.58
แควน้อยบำรุงแดน	1,080	939	896	944	100	957	102	914	97	102	2.73	2.59
แม่มอก	110	110	94	113	102	110	100	94	86	100	0.34	0.34
ภาคตะวันออกเฉียงเหนือ												
ห้วยหลวง	136	136	129	85	63	128	95	122	90	94	0.00	0.11
น้ำอูน	780	520	475	344	66	381	73	336	65	71	0.00	0.00
น้ำพุง*	200	165	157	95	58	89	54	81	49	52	0.22	0.00
จันทบูรณ์*	181	164	127	168	102	152	92	115	70	90	0.62	0.80
อุบลรัตน์*	4,640	2,431	1,850	2,829	116	2,878	118	2,297	94	124	9.21	26.00
ลำปาว	2,450	1,980	1,880	1,262	64	1,819	92	1,719	87	91	0.00	0.35
ลำตะคอง	445	314	292	337	107	351	112	328	104	113	0.70	1.56
ลำพระเพลิง	242	155	154	150	97	143	92	142	91	92	0.47	0.88
มูลน	350	141	134	147	104	138	98	131	93	98	0.48	0.86
ลำแจะ	325	275	268	273	99	266	97	259	94	97	0.12	1.16
ลำนางรอง	197	121	118	114	94	122	101	119	98	101	0.32	0.22
สิรินธร*	1,966	1,966	1,135	1,790	91	1,777	90	945	48	83	0.00	2.89
ภาคกลาง												
ป่าสักชลสิทธิ์	960	960	957	1,001	104	976	102	973	101	102	3.20	4.32
ทับเสลา	190	160	143	163	102	161	101	144	90	101	0.22	0.39
กระเสียว	390	299	259	303	101	299	100	259	87	100	0.63	0.85
ภาคตะวันตก												
ศรีนครินทร์*	18,770	17,745	7,480	15,900	90	15,959	90	5,694	32	76	16.28	7.03
วชิราลงกรณ*	11,000	8,860	5,848	7,690	87	6,283	71	3,271	37	56	5.31	13.99
ภาคตะวันออก												
ขุนด่านปราการชล	225	224	219	224	100	223	100	219	98	100	0.09	0.13
คลองสียัด	450	420	390	253	60	386	92	356	85	91	0.00	0.14
บางพระ	127	117	105	105	90	113	97	101	87	97	0.13	0.46
หนองปลาไหล	206	164	150	193	118	182	111	169	103	112	0.54	0.54
ประแสร์	322	295	275	291	99	275	93	255	86	93	0.00	0.11
นฤปดินทรจินดา	338	295	281	316	107	296	100	282	96	100	0.18	0.10
ภาคใต้												
แก่งกระจาน	900	710	645	642	90	531	75	466	66	72	2.73	2.59
ปราณบุรี	490	391	373	326	83	263	67	246	63	66	1.89	0.23
รัชชประภา*	6,144	5,639	4,287	4,329	77	3,754	67	2,403	43	56	6.65	4.90
บางลง*	1,590	1,454	1,178	716	49	765	53	489	34	41	8.18	3.95
รวมทั้งประเทศ	80,100	70,926	47,389	53,999	76	59,399	84	35,862	51	76	99.56	93.16



ปริมาณน้ำใช้การในอ่างเก็บน้ำขนาดใหญ่ วันที่ 1 พฤศจิกายน 2565

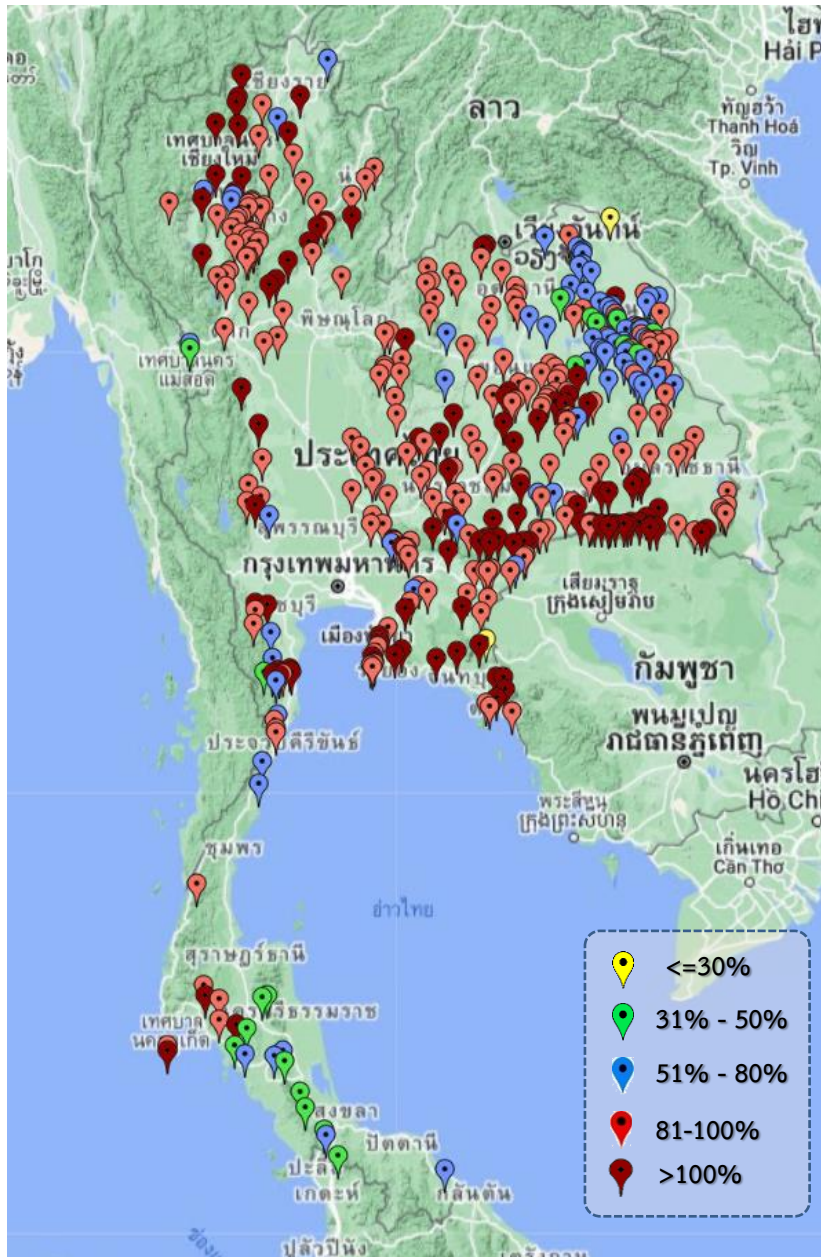


ปี พ.ศ.	ปริมาตรน้ำ (ล้าน ลบ.ม.)	%	น้ำใช้การ (ล้าน ลบ.ม.)	%
2565	59,399	84	30,459	76
2564	54,001	76	30,459	64

ภาค	ความจุที่ รนส. (ล้าน ม.³)	ความจุที่ รนค. (ล้าน ม.³)	ความจุน้ำใช้การ (ล้าน ม.³)	ณ วันนี้						ปริมาณน้ำไหลลงวันนี้ (ล้าน ม.³)	ปริมาณน้ำระบายวันนี้ (ล้าน ม.³)
				ปี 2564		ปี 2565					
				ปริมาตร (ล้าน ม.³)	% รนค.	ปริมาตร (ล้าน ม.³)	% รนค.	ปริมาตรใช้การ (ล้าน ม.³)	% ใช้การ		
ภาคเหนือ											
ภูมิพล*	13,462	13,462	9,662	8,029	60	11,974	89	8,174	85	21.60	3.00
สิริกิติ์*	10,508	9,510	6,660	4,467	47	6,863	72	4,013	60	11.92	9.00
แม่จันทสมบูรณชล	323	265	253	107	40	268	101	256	101	0.75	0.25
แม่กวางอุดมธารา	295	263	249	71	27	241	92	227	91	0.53	0.06
กิ่วลม	106	106	103	91	86	98	93	95	92	2.70	2.81
กิ่วคอหมา	209	170	164	129	76	177	104	170	104	0.84	0.58
แควน้อยบำรุงแดน	1,080	939	896	944	##	957	102	914	102	2.73	2.59
แม่มอก	110	110	94	113	##	110	100	94	100	0.34	0.34
ภาคตะวันออกเฉียงเหนือ											
ห้วยหลวง	136	136	129	85	63	128	95	122	94	0.00	0.11
น้ำอง	780	520	475	344	66	381	73	336	71	0.00	0.00
น้ำพุง*	200	165	157	95	58	89	54	81	52	0.22	0.00
จุฬารัตน์*	181	164	127	168	##	152	92	115	90	0.62	0.80
อุบลรัตน์*	4,640	2,431	1,850	2,829	##	2,878	118	2,297	124	9.21	26.00
ลำปาว	2,450	1,980	1,880	1,262	64	1,819	92	1,719	91	0.00	0.35
ลำตะคอง	445	314	292	337	##	351	112	328	113	0.70	1.56
ลำพระเพลิง	242	155	154	150	97	143	92	142	92	0.47	0.88
มูลบน	350	141	134	147	##	138	98	131	98	0.48	0.86
ลำแซะ	325	275	268	273	99	266	97	259	97	0.12	1.16
ลำนางรอง	197	121	118	114	94	122	101	119	101	0.32	0.22
สิรินธร*	1,966	1,966	1,135	1,790	91	1,777	90	945	83	0.00	2.89
ภาคกลาง											
ป่าสักชลสิทธิ์	960	960	957	1,001	##	976	102	973	102	3.20	4.32
ทับเสลา	190	160	143	163	##	161	101	144	101	0.22	0.39
กระเสียว	390	299	259	303	##	299	100	259	100	0.63	0.85
ภาคตะวันออก											
ศรีนครินทร์*	18,770	17,745	7,480	15,900	90	15,959	90	5,694	76	16.28	7.03
วชิราลงกรณ*	11,000	8,860	5,848	7,690	87	6,283	71	3,271	56	5.31	13.99
ภาคตะวันออก											
ขุนด่านปราการชล	225	224	219	224	##	223	100	219	100	0.09	0.13
คลองสิียด	450	420	390	253	60	386	92	356	91	0.00	0.14
บางพระ	127	117	105	105	90	113	97	101	97	0.13	0.46
หนองปลาไหล	206	164	150	193	##	182	111	169	112	0.54	0.54
ประแสร์	322	295	275	291	99	275	93	255	93	0.00	0.11
นฤปดินทรจินดา	338	295	281	316	##	296	100	282	100	0.18	0.10
ภาคใต้											
แก่งกระจาน	900	710	645	642	90	531	75	466	72	2.73	2.59
ปราณบุรี	490	391	373	326	83	263	67	246	66	1.89	0.23
รัชชประภา*	6,144	5,639	4,287	4,329	77	3,754	67	2,403	56	6.65	4.90
บางกลาง*	1,590	1,454	1,178	716	49	765	53	489	41	8.18	3.95
รวมทั้งประเทศ	80,106	70,926	47,389	53,999	76	59,399	84	35,862	76	99.56	93.16



สถานการณ์น้ำในอ่างเก็บน้ำขนาดกลาง วันที่ 1 พฤศจิกายน 2565



ภาค	ปริมาณน้ำอ่างเก็บน้ำขนาดกลาง จำนวน 412 แห่ง								
	จำนวนอ่าง	ความจุ	ใช้การ	ปี 2564	% รนท.	ปี 2565	% รนท.	ใช้การปี 2565	ใช้การ
เหนือ	75	1,007	916	832	83	963	96	873	95
ตะวันออกเฉียงเหนือ	218	2,012	1,854	1,881	93	1,868	93	1,709	92
กลาง	22	378	353	372	99	360	95	336	95
ตะวันตก	7	147	138	148	59	144	98	135	97
ตะวันออก	51	959	906	982	93	949	99	897	99
ใต้	39	668	616	391	59	419	63	366	59
รวม	412	5,171	4,784	4,606	89	4,703	91	4,315	90

สรุปอ่างขนาดกลางที่มีปริมาตรในช่วง <=30%, >30 - 50% ,>50-80%, >80-100% และ >100%

ภาค	<=30%	>30-50%	>50-80%	>80-100%	>100%
เหนือ	0	1	7	46	21
ตอน.	1	10	54	99	54
ตะวันออก	1	0	3	29	18
กลาง	0	0	0	21	1
ตะวันตก	0	0	1	3	3
ใต้	0	10	11	10	8
รวม	2	21	76	208	105

รวมทั้งหมด 412 แห่ง



ปริมาณน้ำในอ่างเก็บน้ำขนาดใหญ่และขนาดกลาง วันที่ 1 พฤศจิกายน 2565



ภาค	ขนาดใหญ่				ขนาดกลาง				รวมอ่างขนาดใหญ่และกลาง						รับน้ำได้อีก	เปรียบเทียบปี 64 กับ 65	
	จำนวน	ความจุ	ปี 2565	% ความจุ อ่างฯ	จำนวน	ความจุ	ปี 2565	% ความจุ อ่างฯ	จำนวน	ความจุ	ปี2564		ปี2565			ปริมาณ	ปริมาณ
											ปริมาณ	%	ปริมาณ	%			
เหนือ	8	24,825	20,688	83	75	1,007	963	96	83	25,832	14,781	57	21,651	84	4,209	6,870	46
ตอน.	12	8,368	8,244	99	218	2,012	1,868	93	230	10,381	9,476	91	10,112	97	753	636	7
กลาง	3	1,419	1,437	101	22	378	360	95	25	1,797	1,840	102	1,797	100	18	-43	-2
ตะวันตก	2	26,605	22,241	84	7	147	144	98	9	26,752	23,738	89	22,385	84	4,367	-1,353	-6
ตะวันออก	6	1,515	1,475	97	51	959	949	99	57	2,474	2,365	96	2,424	98	69	59	3
ใต้	4	8,194	5,313	65	39	668	419	63	43	8,863	6,406	72	5,732	65	3,130	-674	-11
รวม	35	70,926	59,399	84	412	5,171	4,703	91	447	76,098	58,607	77	64,102	84	12,545	5,495	9
ปริมาณน้ำใช้การ		47,384	<u>35,862</u>	76		4,784	<u>4,315</u>	90		52,168	<u>34,677</u>	66	<u>40,177</u>	77			

สามารถรับน้ำได้อีก **12,545** ล้าน ลบ.ม. (16%)

%น้ำใช้การ=(ปริมาณน้ำใช้การ/ความจุอ่างฯ)*100



ปริมาณน้ำเก็บกัก อ่างเก็บน้ำขนาดใหญ่และขนาดกลาง



1 พ.ย. 65

ภาคเหนือ

ปี 2565	ปี 2564
21,651	14,781
ล้าน ลบ.ม.	ล้าน ลบ.ม.
มากกว่า 6,870 ล้าน ลบ.	
รับน้ำได้อีก 4,209 ล้าน ลบ.ม.	

ภาคตะวันออกเฉียงเหนือ

ปี 2565	ปี 2564
10,112	9,476
ล้าน ลบ.ม.	ล้าน ลบ.ม.
มากกว่า 636 ล้าน ลบ.	
รับน้ำได้อีก 753 ล้าน ลบ.ม.	

ภาคตะวันตก

ปี 2565	ปี 2564
22,385	23,738
ล้าน ลบ.ม.	ล้าน ลบ.ม.
น้อยกว่า - ล้าน ลบ.	
รับน้ำได้ 4,367 ล้าน ลบ.ม.	

ภาคกลาง

ปี 2565	ปี 2564
1,797	1,840
ล้าน ลบ.ม.	ล้าน ลบ.ม.
น้อยกว่า -43 ล้าน ลบ.	
รับน้ำได้อีก 18 ล้าน ลบ.	

ภาคใต้

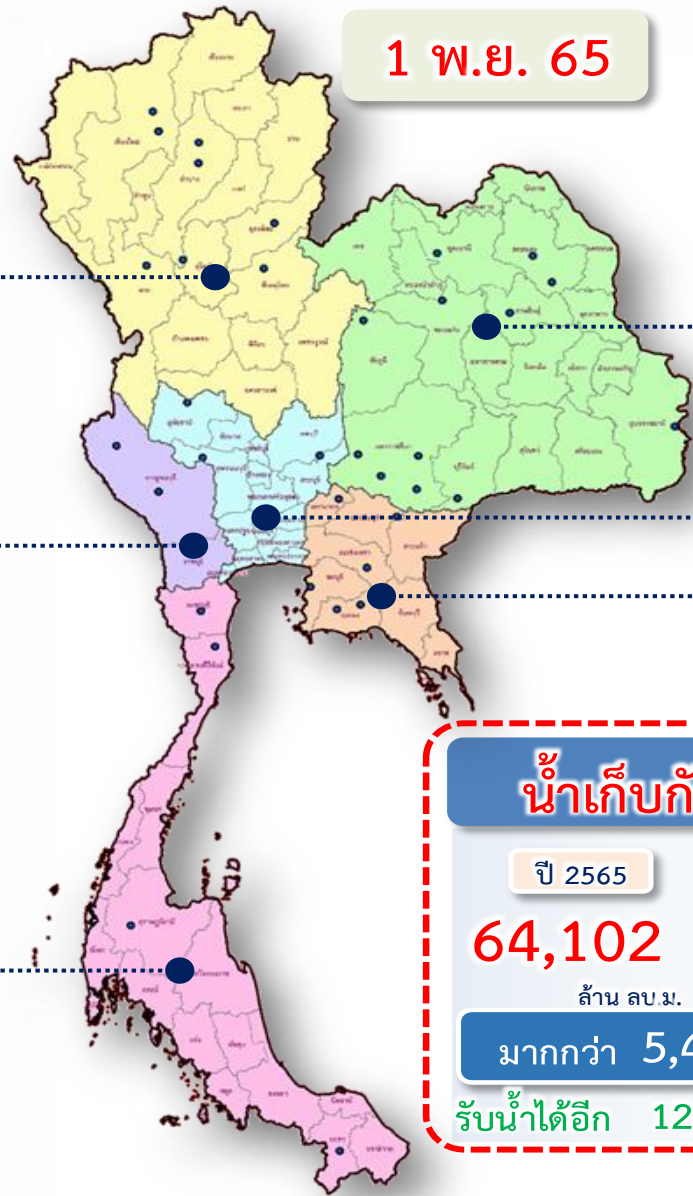
ปี 2565	ปี 2564
5,732	6,405
ล้าน ลบ.ม.	ล้าน ลบ.ม.
น้อยกว่า - ล้าน ลบ.	
รับน้ำได้อีก 3,130 ล้าน ลบ.ม.	

ภาคตะวันออก

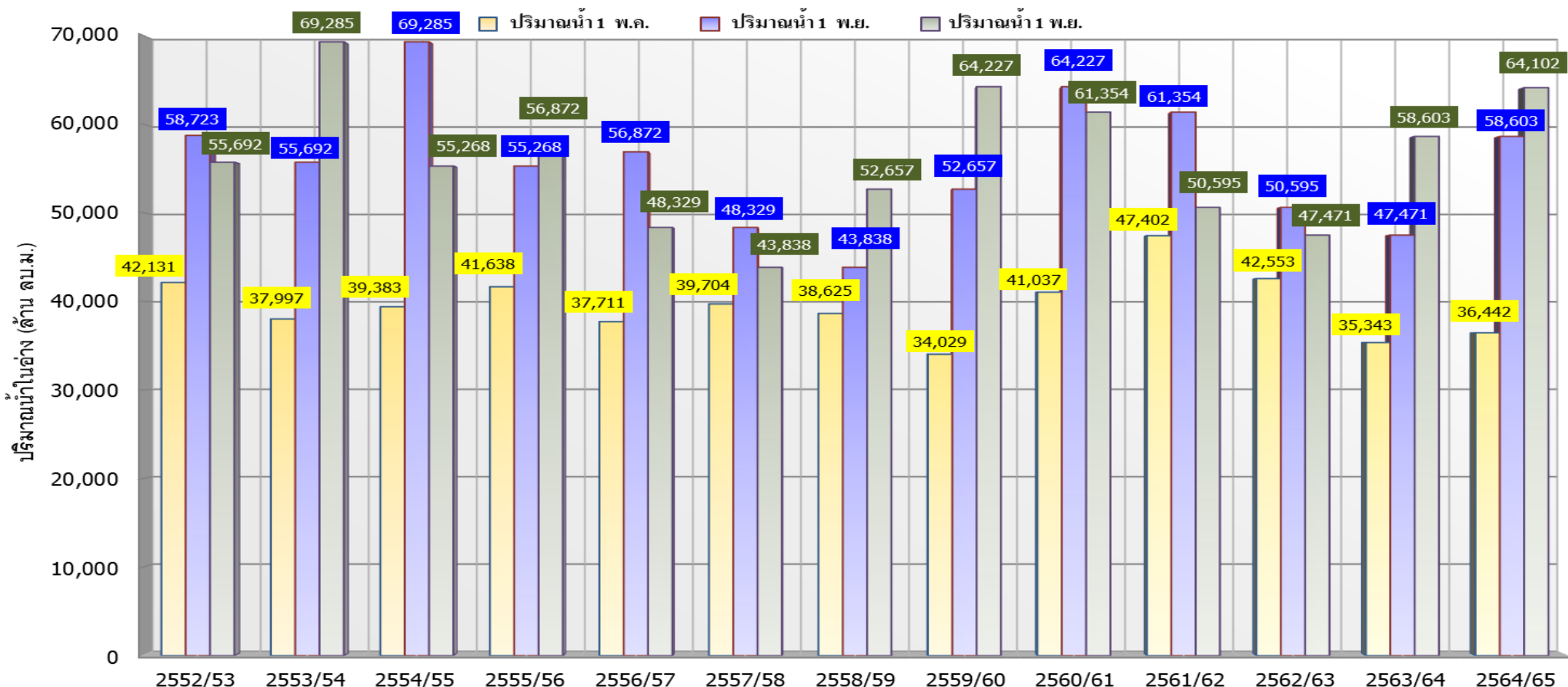
ปี 2565	ปี 2564
2,424	2,365
ล้าน ลบ.ม.	ล้าน ลบ.ม.
มากกว่า 59 ล้าน ลบ.	
รับน้ำได้อีก 69 ล้าน ลบ.	

น้ำเก็บกักทั่วประเทศ

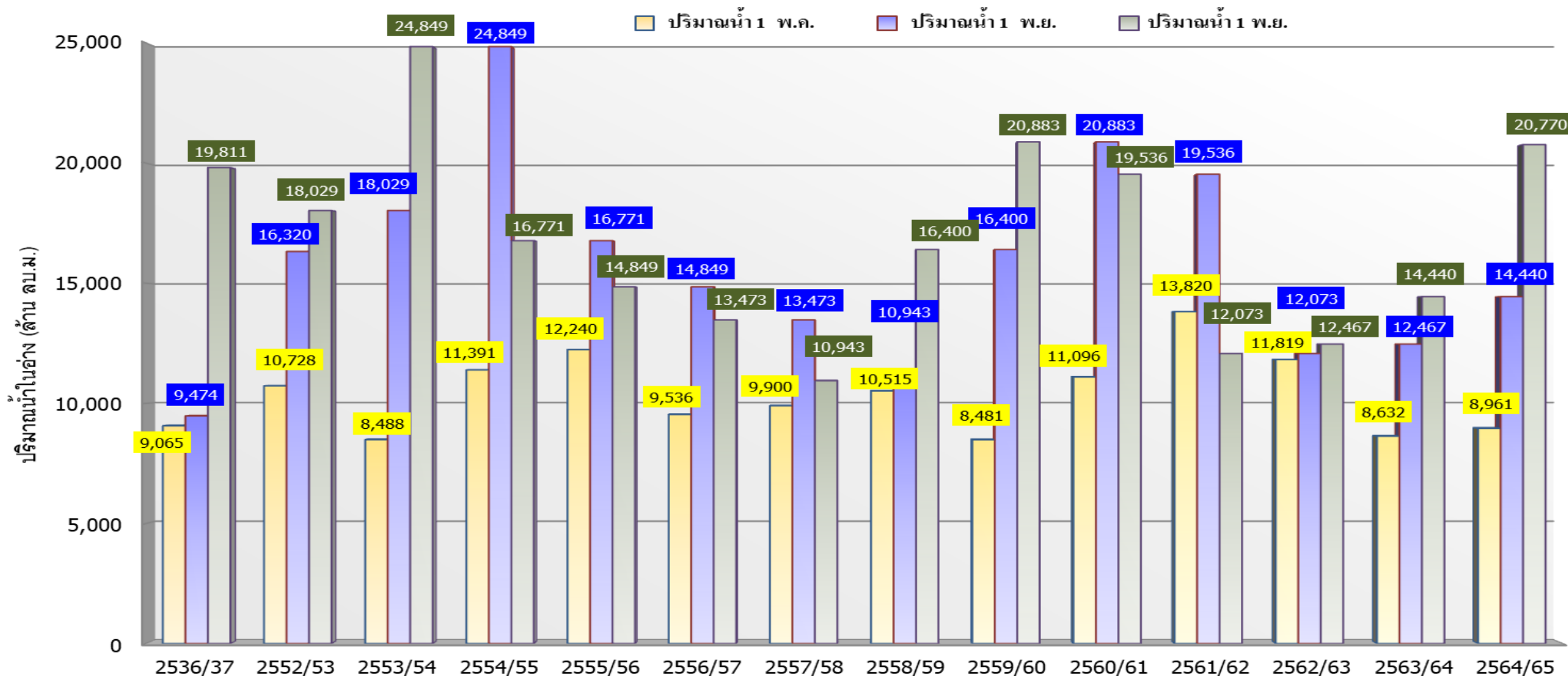
ปี 2565	ปี 2564
64,102	58,606
ล้าน ลบ.ม.	ล้าน ลบ.ม.
มากกว่า 5,496 ล้าน ลบ.ม.	
รับน้ำได้อีก 12,545 ล้าน ลบ.ม.	



กราฟเปรียบเทียบปริมาณน้ำในอ่างเก็บน้ำขนาดใหญ่และขนาดกลาง ตั้งแต่ปี 2553 ถึง ปี 2565



ปี 25 (1)/(2)	2552/53	2553/54	2554/55	2555/56	2556/57	2557/58	2558/59	2559/60	2560/61	2561/62	2562/63	2563/64	2564/65
(1) ปริมาณน้ำ 1 พ.ค.	42,131	37,997	39,383	41,638	37,711	39,704	38,625	34,029	41,037	47,402	42,553	35,343	36,442
(1) ปริมาณน้ำ 1 พ.ย.	58,723	55,692	69,285	55,268	56,872	48,329	43,838	52,657	64,227	61,354	50,595	47,471	58,603
(2) ปริมาณน้ำ 1 พ.ย.	55,692	69,285	55,268	56,872	48,329	43,838	52,657	64,227	61,354	50,595	47,471	58,603	64,102



ปี 25 (1)/(2)	2536/37	2552/53	2553/54	2554/55	2555/56	2556/57	2557/58	2558/59	2559/60	2560/61	2561/62	2562/63	2563/64	2564/65
(1) ปริมาณน้ำ 1 พ.ค.	9,065	10,728	8,488	11,391	12,240	9,536	9,900	10,515	8,481	11,096	13,820	11,819	8,632	8,961
(1) ปริมาณน้ำ 1 พ.ย.	9,474	16,320	18,029	24,849	16,771	14,849	13,473	10,943	16,400	20,883	19,536	12,073	12,467	14,440
(2) ปริมาณน้ำ 1 พ.ย.	19,811	18,029	24,849	16,771	14,849	13,473	10,943	16,400	20,883	19,536	12,073	12,467	14,440	20,770



ติดตามปริมาณน้ำไหลลงและปริมาณน้ำระบาย วันที่ 1 พฤศจิกายน 2565

อ่างเก็บน้ำ
ขนาดใหญ่
ทั่วประเทศ
35 แห่ง

เก็บกัก 59,399 ล้าน ลบ.ม.

ใช้การ 35,862 ล้าน ลบ.ม.



ต้นฤดูแล้ง ปี 2565/66



วันนี้ (1 พ.ย.65)		สะสม (1พ.ย.-ปัจจุบัน)	
ไหลลง	99.56	99.56	
ระบาย	93.16	93.16	
ใช้การ	35,862 ล้าน ลบ.ม.		

4 เขื่อนหลัก
ลุ่มเจ้าพระยา

เก็บกัก 20,770 ล้าน ลบ.ม.

ใช้การ 14,074 ล้าน ลบ.ม.

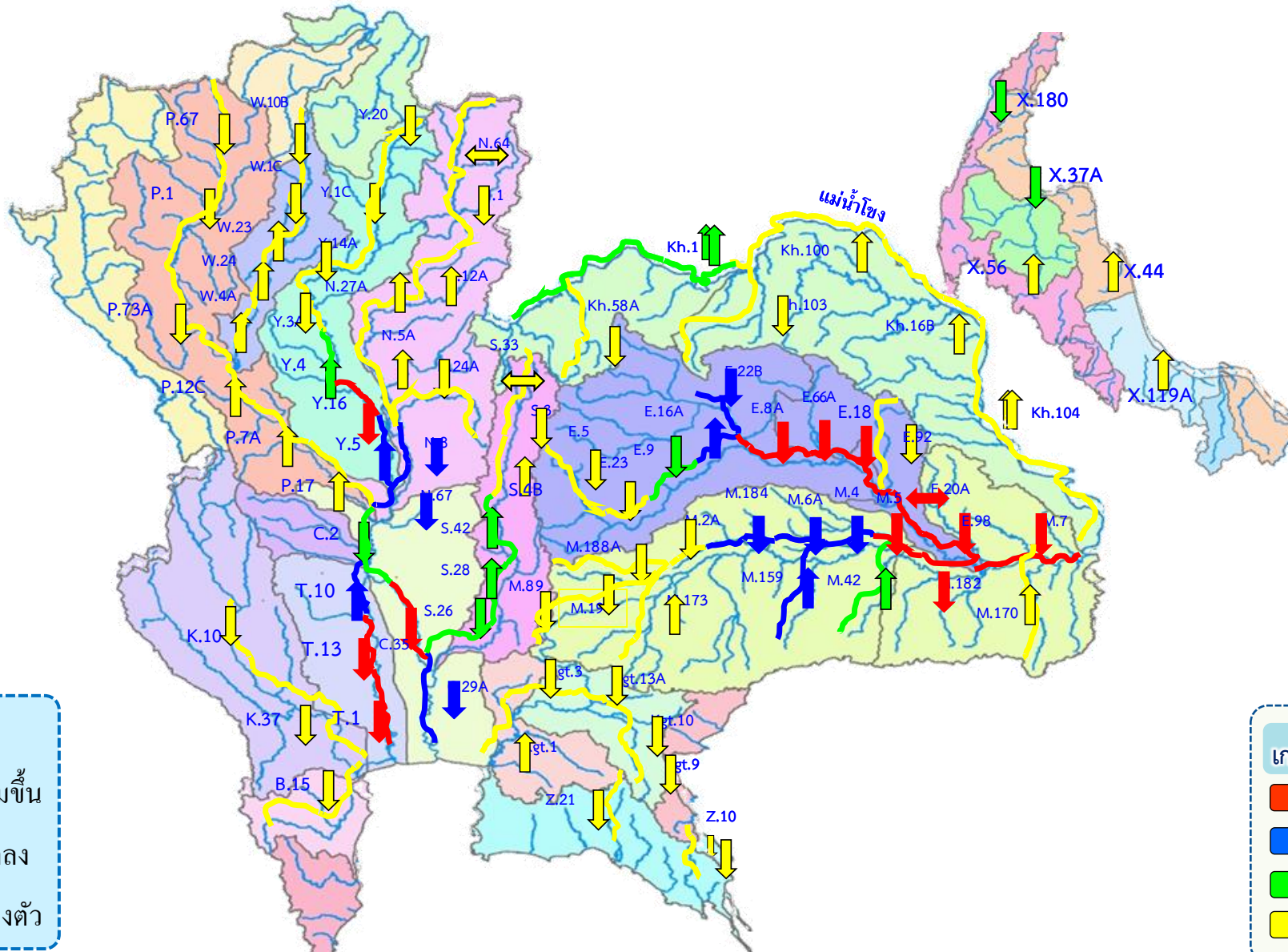


ต้นฤดูแล้ง ปี 2565/66



วันนี้ (1 พ.ย.65)		สะสม (1พ.ย.-ปัจจุบัน)	
ไหลลง	39.45	39.45	
ระบาย	18.92	18.92	
ใช้การ	14,074 ล้าน ลบ.ม.		

แนวโน้มสถานการณ์น้ำท่าในลำน้ำสายหลัก 1 พ.ย. 2565



แนวโน้มน้ำ

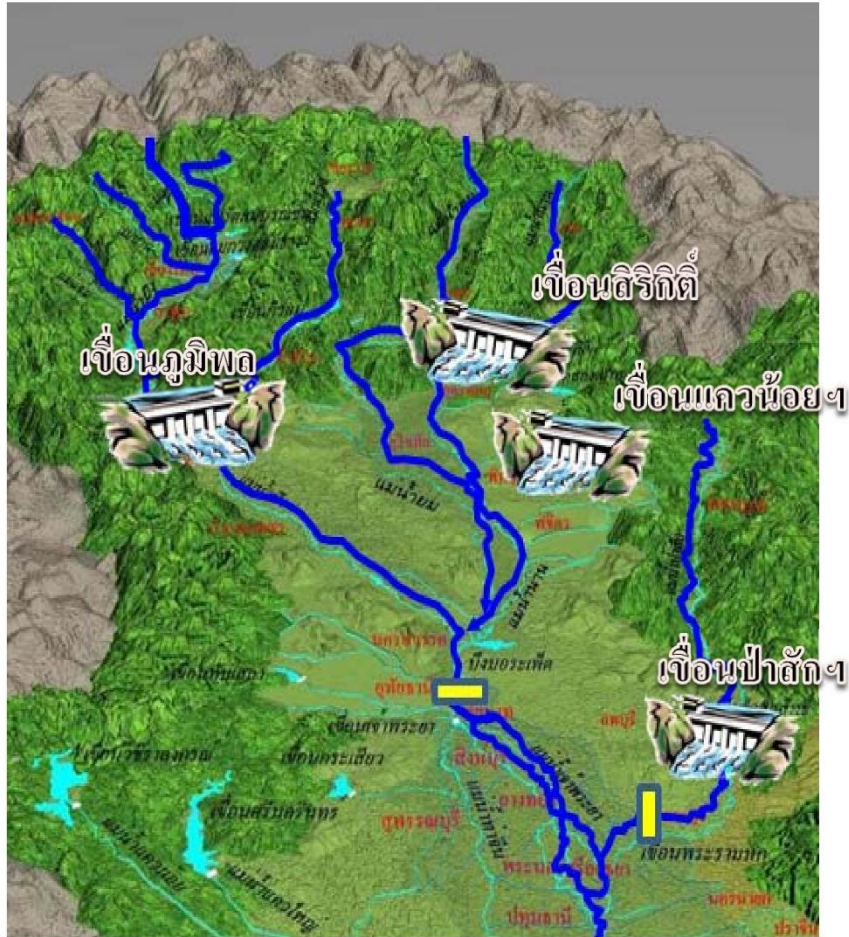
- ↑ แนวโน้มเพิ่มขึ้น
- ↓ แนวโน้มลดลง
- ↔ แนวโน้มทรงตัว

เกณฑ์สภาพน้ำท่า

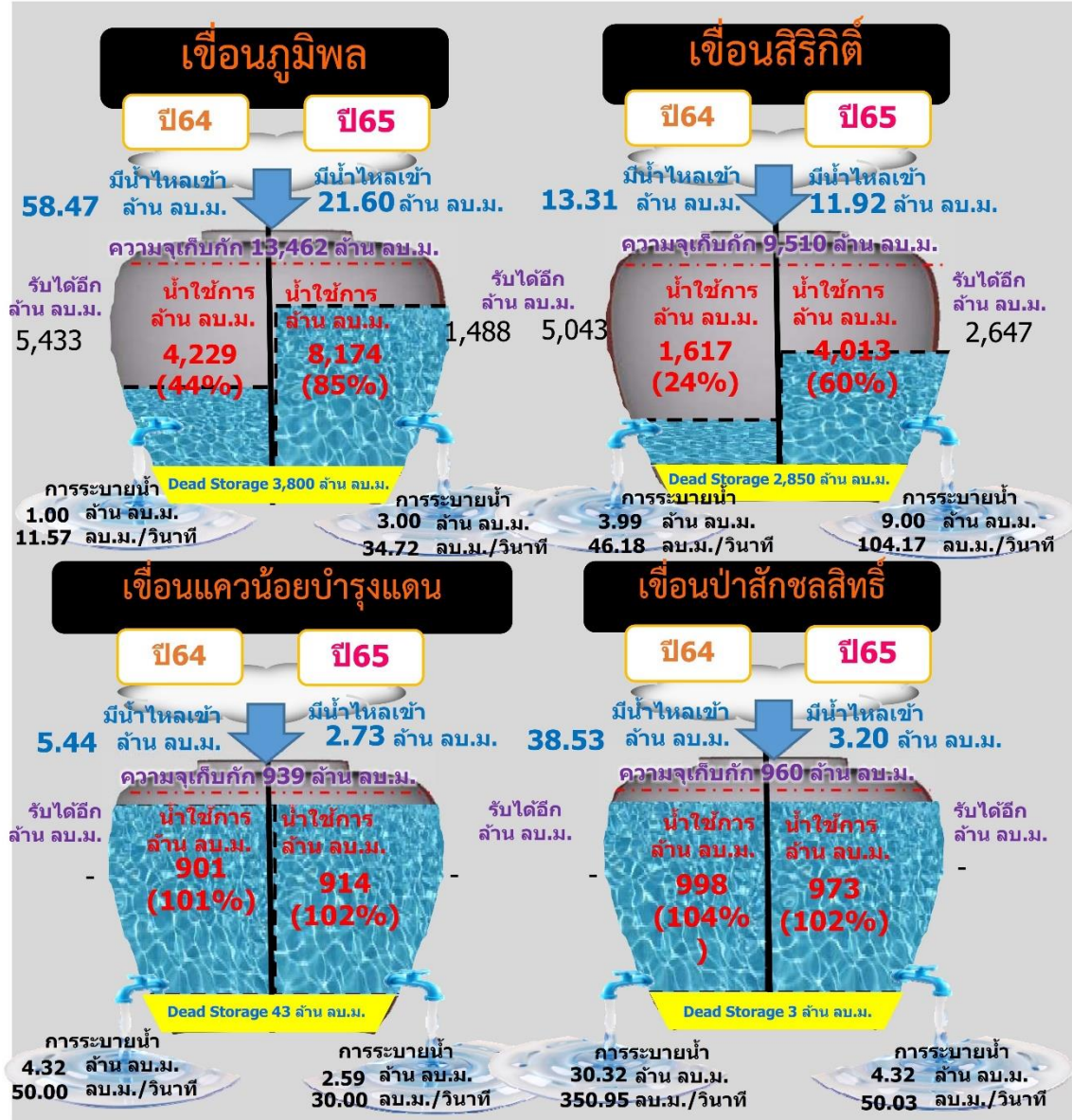
- น้ำมาก : สูงกว่า 81% ค่าความจุลำนํ้า
- น้ำดี : สูงกว่า 50.1 - 80 % ของความจุลำนํ้า
- น้ำปกติ : สูงกว่า 30.1%-50% ของความจุลำนํ้า
- น้ำน้อย : ต่ำกว่า 30% ของความจุลำนํ้า



สถานการณ์ลุ่มน้ำเจ้าพระยา

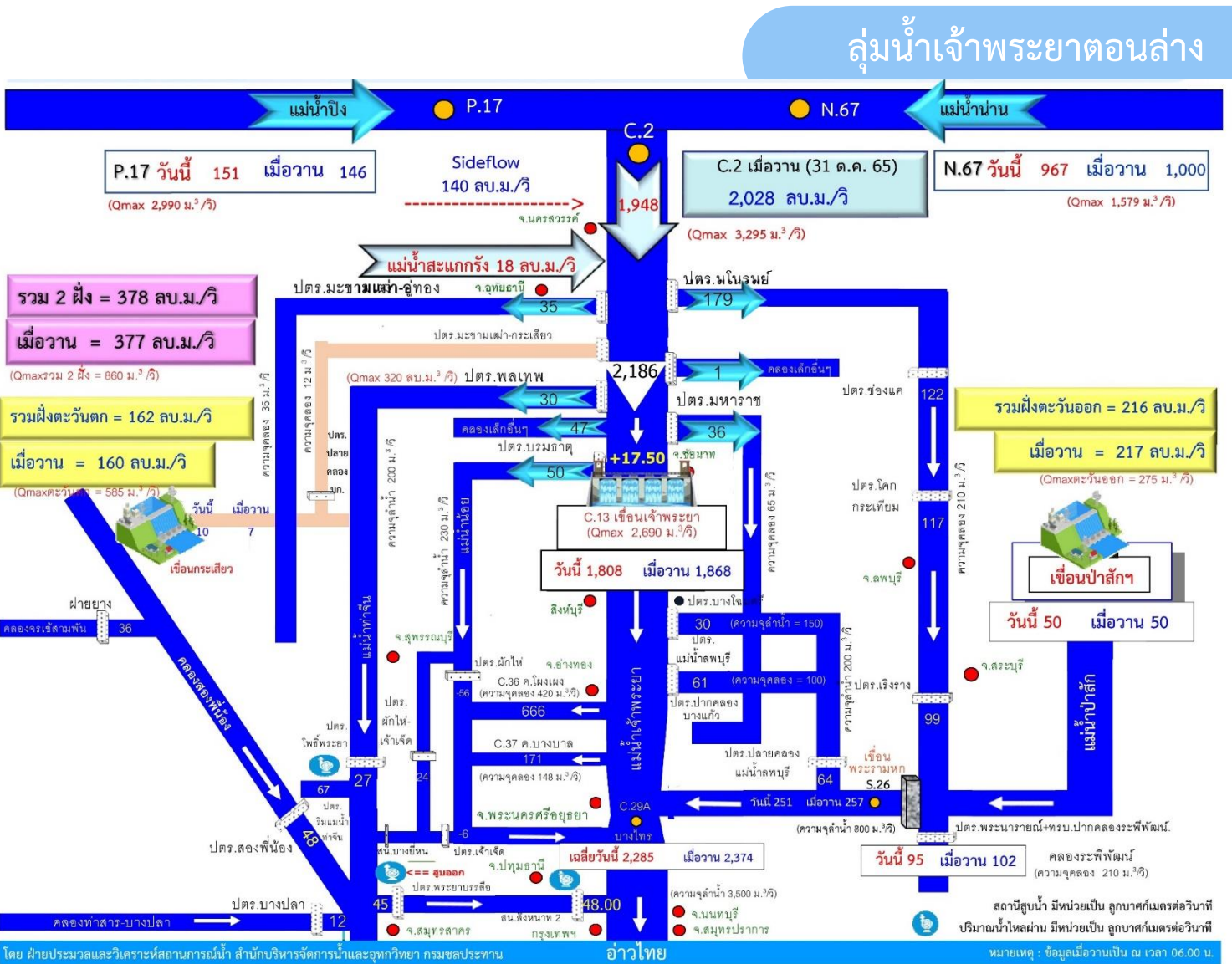
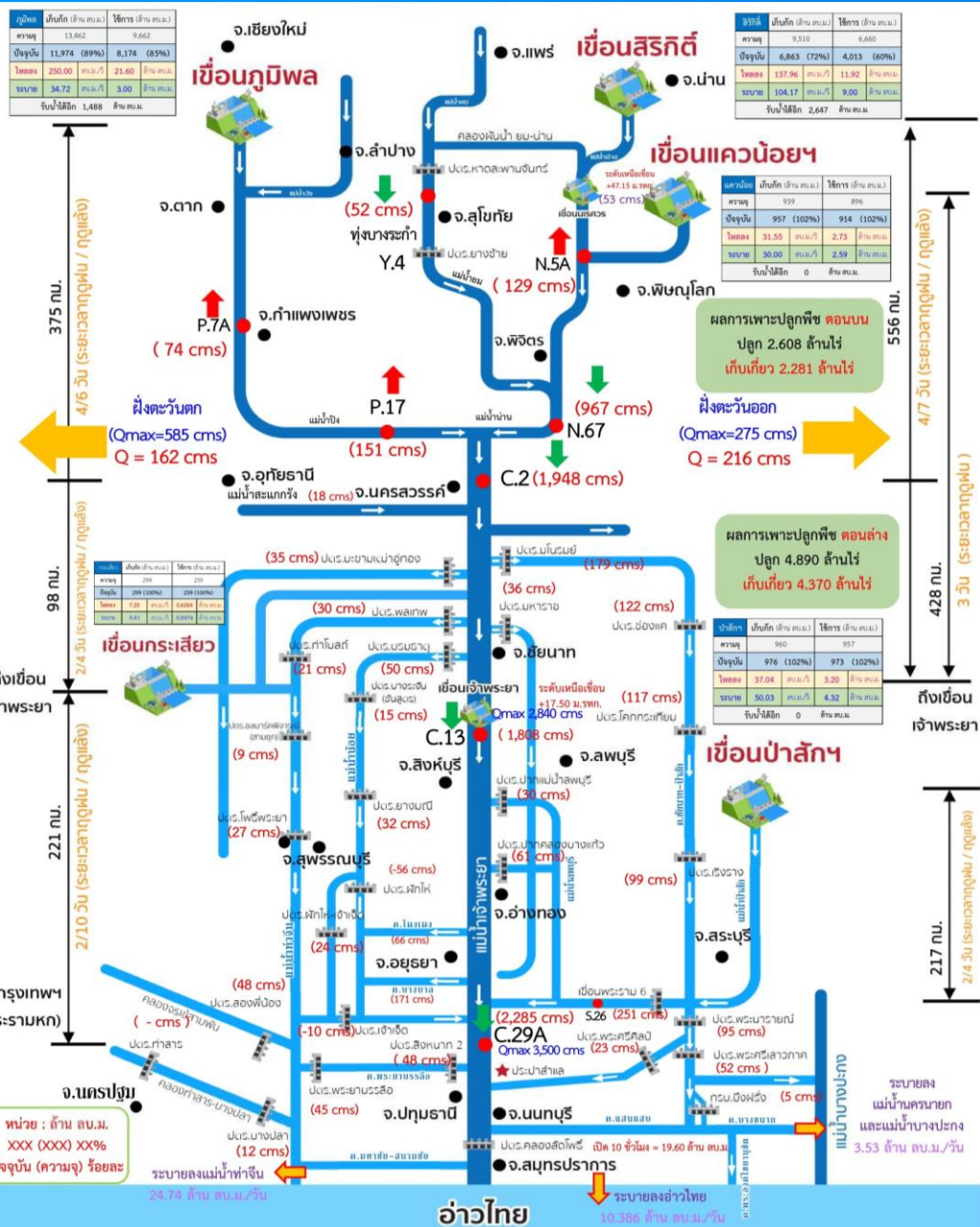


รวม 4 เขื่อน	ปริมาณน้ำทั้งหมด (ล้าน ลบ.ม.)	น้ำใช้การ (ล้าน ลบ.ม.)	รับน้ำได้อีก (ล้าน ลบ.ม.)
1 พ.ย. 65	20,770 (84%)	14,074 (77%)	4,135
1 พ.ย. 64	14,440 (58%)	7,744 (43%)	10,476





สถานการณ์น้ำลุ่มน้ำเจ้าพระยา วันที่ 1 พ.ย. 65 เวลา 06.00 น.

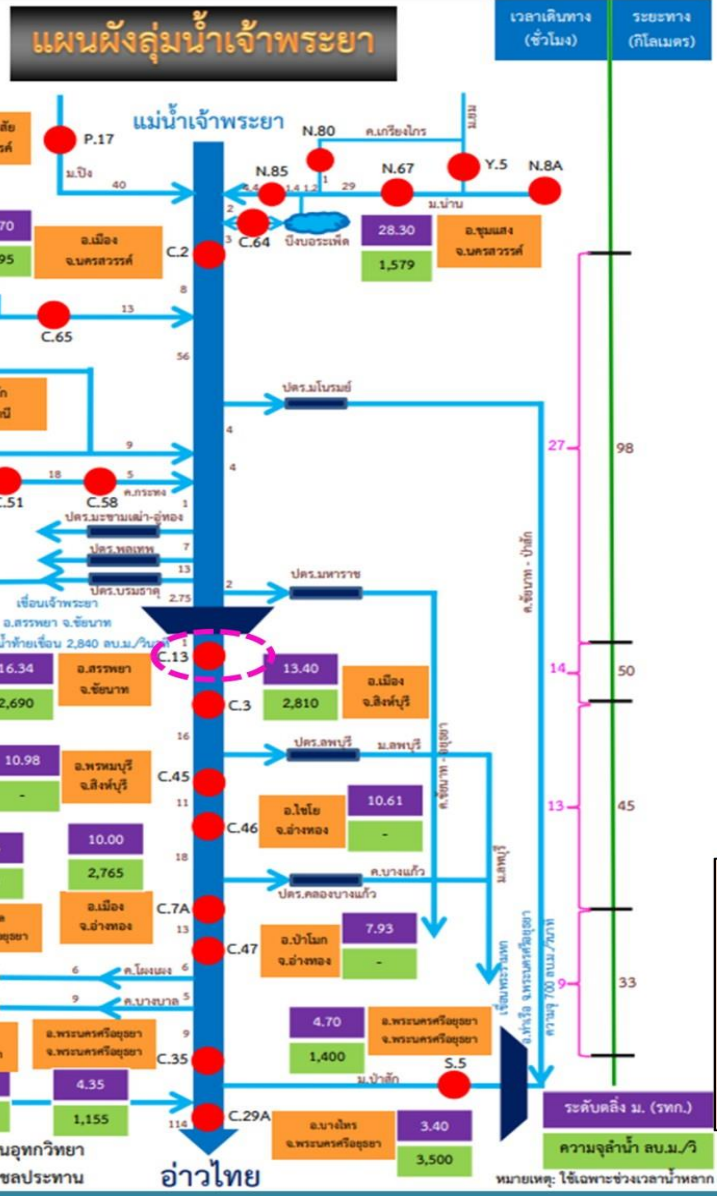


ลุ่มน้ำเจ้าพระยาตอนล่าง

อ่าวไทย

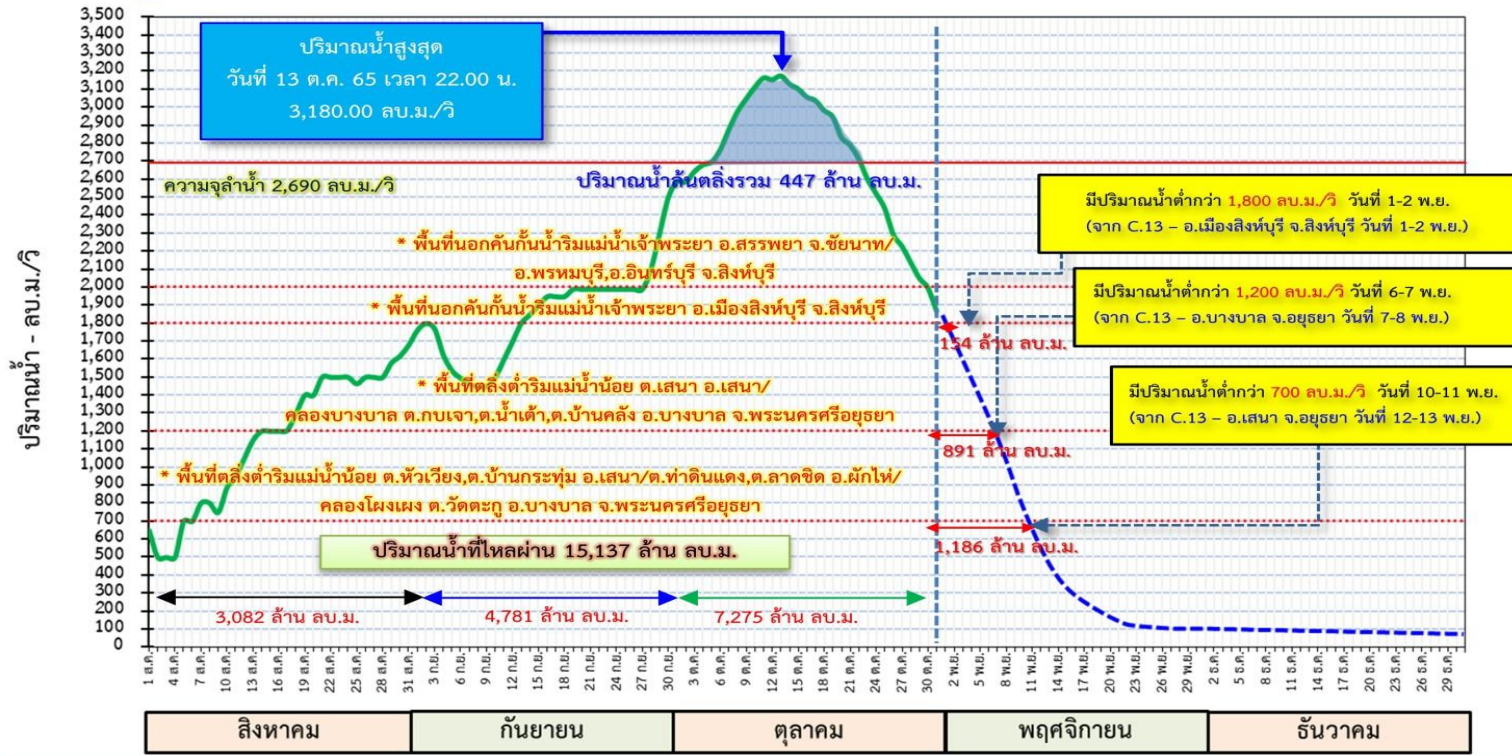
คาดการณ์แนวโน้มสถานการณ์น้ำลดลงต่ำกว่าระดับตลิ่ง แม่น้ำเจ้าพระยา สถานี C.13 ท้ายเขื่อนเจ้าพระยา อ.สรรพยา จ.ชัยนาท

ข้อมูลคาดการณ์ ณ วันที่ 31 ตุลาคม 65 เวลา 06.00 น.



กราฟคาดการณ์แนวโน้มสถานการณ์น้ำลดลงต่ำกว่าระดับตลิ่ง แม่น้ำเจ้าพระยา

สถานี C.13 ท้ายเขื่อนเจ้าพระยา อ.สรรพยา จ.ชัยนาท



คาดการณ์สถานการณ์แม่น้ำเจ้าพระยาที่สถานี C.13 ท้ายเขื่อนเจ้าพระยา อ.สรรพยา จ.ชัยนาท

- ระดับน้ำสูงสุด 17.41 ม.(ร.ท.ก.) ปริมาณน้ำ 3,180.00 ลบ.ม./วินาที วันที่ 13 ตุลาคม 2565 เวลา 22.00 น.
- มีปริมาณน้ำที่ล้นตลิ่งประมาณ 447 ล้าน ลบ.ม. ระดับน้ำลดลงเท่ากับระดับตลิ่ง วันที่ 22 ตุลาคม 2565 เวลา 10.00 น.
- คาดการณ์ว่าสถานี C.13 จะมีปริมาณน้ำต่ำกว่า 1,800 ลบ.ม./วินาที ประมาณวันที่ 1 - 2 พฤศจิกายน 2565
- คาดการณ์ว่าสถานี C.13 จะมีปริมาณน้ำต่ำกว่า 1,200 ลบ.ม./วินาที ประมาณวันที่ 6 - 7 พฤศจิกายน 2565
- คาดการณ์ว่าสถานี C.13 จะมีปริมาณน้ำต่ำกว่า 700 ลบ.ม./วินาที ประมาณวันที่ 10 - 11 พฤศจิกายน 2565

ที่มา : ฝ่ายสารสนเทศและพยากรณ์น้ำ ส่วนอุทกวิทยา สำนักบริหารจัดการน้ำและอุทกวิทยา กรมชลประทาน



สถานการณ์น้ำในทุ่งลุ่มต่ำ



รายงานการรับน้ำเข้าพื้นที่ลุ่มต่ำ 11 ทุ่ง ณ วันที่ 31 ต.ค. 65

ที่	พื้นที่ลุ่มต่ำ	พื้นที่รับน้ำ (ไร่)	พื้นที่เก็บเกี่ยวแล้ว วันที่ 28 ก.ย. 65 (ไร่,%)	ความจุทุ่ง (ล้าน ลบ.ม.)	ผลการรับน้ำ (ล้าน ลบ.ม. /วัน)						ระดับน้ำเฉลี่ยทั้งทุ่ง (ม.)
					(2) รับน้ำฝนเข้าทุ่ง	(3) น้ำฝนและน้ำหลากในพื้นที่	(4) ระบายออก	(5)=(2)+(3)-(4) สรุปรับน้ำวันนี้	(6) รับน้ำสะสม	(7) = (1) - (6) สามารถรับได้อีก	
พื้นที่ลุ่มต่ำเจ้าพระยาตอนบน											
1	ทุ่งบางระกำ	265,000	265,000 (100%)	400.00	0.00	0.00	25.80	(25.80)	242.12 (61%)	157.88	0.57 (ลดลง 6 ช.ม.)
พื้นที่ลุ่มต่ำเจ้าพระยาตอนล่าง (ฝั่งตะวันออก)											
1	ทุ่งเชียงราก	38,300	38,300 (100%)	80.00	0.00	0.00	0.00	0.00	101.29 (127%)	เกินแผน 21.29	1.65 (คงที่)
2	ทุ่งท่าม่วง	45,700	45,700 (100%)	84.00	0.00	0.00	1.30	(1.30)	86.15 (103%)	เกินแผน 2.15	1.18 (ลดลง 2 ช.ม.)
3	ทุ่งฝั่งซ้าย คลองชัยนาท-ป่าสัก	72,680	72,680 (100%)	116.00	0.00	0.00	2.20	(2.20)	87.26 (75%)	28.74	0.75 (ลดลง 2 ช.ม.)
4	ทุ่งบางกุ่ม	83,000	83,000 (100%)	130.00	0.00	4.60	0.00	4.60	129.80 (100%)	0.20	0.98 (เพิ่มขึ้น 3 ช.ม.)
5	ทุ่งบางกุ้ง	17,000	17,000 (100%)	27.00	0.00	0.00	0.00	0.00	73.78 (273%)	เกินแผน 46.78	2.71 (คงที่)
รวมฝั่งตะวันออก		256,680	256,680 (100%)	437.00	0.00	4.60	3.50	4.60	478.29 (109%)	28.94	1.16 (คงที่)
พื้นที่ลุ่มต่ำเจ้าพระยาตอนล่าง (ฝั่งตะวันตก)											
6	ทุ่งบางบาล - บ้านแพน	25,508	24,542 (100%)	69.00	0.59	0.00	2.42	(1.83)	73.95 (107%)	เกินแผน 4.95	1.81 (ลดลง 4 ช.ม.)
7	ทุ่งป่าโมก	24,504	21,701 (100%)	50.00	0.00	0.78	0.00	0.78	85.98 (172%)	เกินแผน 35.98	2.58 (เพิ่มขึ้น 2 ช.ม.)
8	ทุ่งผักไห่	119,304	113,974 (100%)	200.00	0.00	0.00	3.84	(3.84)	375.83 (188%)	เกินแผน 175.83	1.88 (ลดลง 2 ช.ม.)
9	ทุ่งเจ้าเจ็ด	350,000	309,437 (100%)	350.00	3.22	12.89	14.14	1.97	622.29 (178%)	เกินแผน 272.29	1.11 (คงที่)
10	ทุ่งโพธิ์พระยา	211,653	211,606 (100%)	203.00	0.00	7.68	12.16	(4.48)	207.51 (102%)	เกินแผน 4.51	0.61 (ลดลง 1 ช.ม.)
รวมฝั่งตะวันตก		730,969	681,260 (100%)	872.00	3.81	21.35	32.56	2.75	1,365.55 (157%)	0.00	1.17 (ลดลง)
รวม 10 ทุ่งลุ่มต่ำเจ้าพระยาตอนล่าง		987,649	937,940 (100%)	1,309.00	3.81	25.95	36.05	7.35	1,843.85 (141%)	28.94	1.17 (คงที่)
รวม 11 ทุ่งลุ่มต่ำเจ้าพระยา		1,252,649	1,202,940 (100%)	1,709.00	4.40	25.95	38.47	7.35	2,085.97 (122%)	186.82	1.04 (ลดลง)

* หมายเหตุ คบ.พระยาบรรลือ รับน้ำผ่าน 165.18 ลบ.ม./วิ และระบายน้ำออกจากโครงการ 128.95 ลบ.ม./วิ.



ร่างแผนการระบายน้ำออกจากทุ่งลุ่มต่ำ



พื้นที่ลุ่มต่ำ	ปริมาณน้ำค้างทุ่ง 26 ต.ค. 65 (ล้าน ลบ.ม.)	ศักยภาพการระบายน้ำสูงสุด (ลบ.ม./วินาที)	คงเหลือค้างทุ่ง 30 ชม. (ล้าน ลบ.ม.)	ระบายน้ำออกจากทุ่ง (ล้าน ลบ.ม.)	แผนปฏิทินการระบายน้ำออกจากทุ่ง								
					24 ต.ค. 65	31 ต.ค. 65	7 พ.ย. 65	14 พ.ย. 65	21 พ.ย. 65	28 พ.ย. 65	5 ธ.ค. 65	12 ธ.ค. 65	19 ธ.ค. 65
ทุ่งบางระกำ	341	200	127	214									
ทุ่งเชียงราก	101	23	11	90									
ทุ่งท่าช้าง	91	24	21	70									
ทุ่งฝั่งซ้ายคลองชัยนาท-ป่าสัก	98	25	29	69									
ทุ่งบางกุ่ม	191	58	65	126									
ทุ่งบางกุ่ม	74	23	25	49									
ทุ่งบางบาล - บ้านแพน	81	35	13	68									
ทุ่งป่าโมก	84	104	10	74									
ทุ่งผักไห่	360	225	60	300									
ทุ่งเจ้าเจ็ด	590	137	168	422									
โครงการฯ โขธิ์พระยา	224	76	110	114									
รวม (ล้าน ลบ.ม.)	2,235	930	639	1,596									

หมายเหตุ : กรณีการระบายน้ำภายใต้สถานการณ์ปกติ

ทุ่งบางระกำ ปัจจุบันยังคงมีน้ำหลากเข้าทุ่ง เนื่องจากระดับน้ำแม่น้ำยมสูงกว่าตลิ่ง คาดการณ์ระดับน้ำยมต่ำกว่าตลิ่งประมาณช่วงต้น พฤศจิกายน 2565 และจะใช้เวลาประมาณ 2 อาทิตย์ในการระบายน้ำออกจากทุ่งทั้งหมด

ทุ่งบางกุ่ม เก็บน้ำ +3.5 ม.รทก. (25 ล้าน ลบ.ม.) เพื่อเกี่ยวข้าวฝางลอย

ทุ่งโขธิ์พระยา ปัจจุบันยังคงมีน้ำหลากเข้าทุ่ง เนื่องจากมีน้ำหลากจากลุ่มน้ำกระเสียว คาดการณ์จะไม่มีน้ำหลากมาเพิ่มเติมในช่วงกลางเดือนพฤศจิกายน และจะใช้เวลาประมาณ 35 วันในการระบายน้ำออกจากทุ่งทั้งหมด



สถานการณ์ลุ่มน้ำชี-มูล



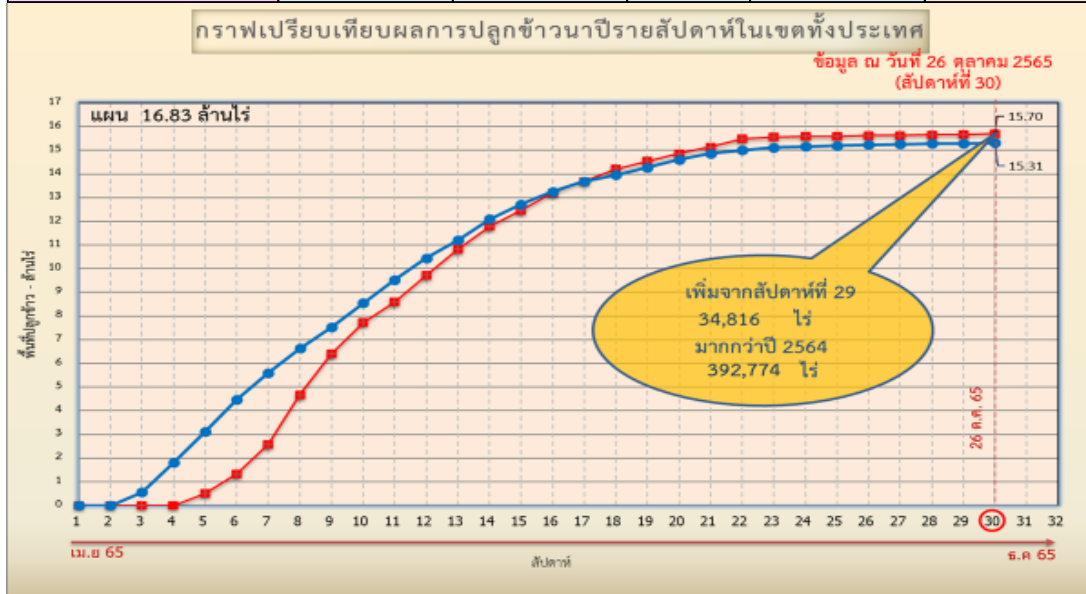
การเพาะปลูกพืชฤดูฝน ปี 2565 (ข้าวนาปี)



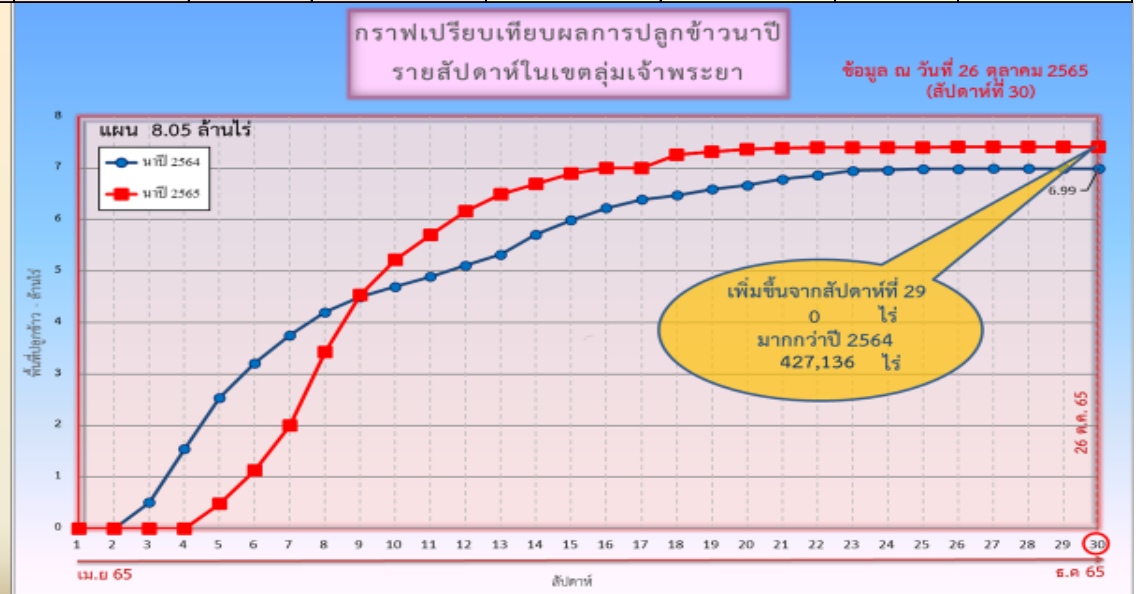
แผนผลการเพาะปลูกพืชในช่วงฤดูฝนปี 2565



ภาค	ข้าวนาปี				พืชไร่-พืชผัก				รวม			
	แผน (ล้านไร่)	ผล (ล้านไร่)	%	เกี่ยว (ล้านไร่)	แผน (ล้านไร่)	ผล (ล้านไร่)	%	เกี่ยว (ล้านไร่)	แผน (ล้านไร่)	ผล (ล้านไร่)	%	เกี่ยว (ล้านไร่)
เหนือ	2.39	2.43	102	0.98	0.04	0.06	147	0.02	2.43	2.49	102	1.00
ตะวันออกเฉียงเหนือ	3.53	3.41	97	0.06	0.03	0.02	60		3.56	3.42	96	0.06
กลาง	0.01	0.05	428	0.02	0.01	0.02	165		0.03	0.07	295	0.02
ตะวันออก	0.95	0.93	99	0.37	0.03	0.03	78		0.98	0.96	98	0.37
ตะวันตก	1.29	1.24	97	0.31	0.28	0.24	86	0.09	1.57	1.49	95	0.40
ใต้	0.61	0.22	36	0.08	0.02	0.01	64	0.01	0.63	0.23	36	0.09
ลุ่มน้ำเจ้าพระยา	8.05	7.42	92	6.65	0.15	0.16	110	0.08	8.19	7.58	93	6.73
ทั้งประเทศ	16.83	15.70	93	8.47	0.56	0.54	96	0.20	17.39	16.25	93	8.67



ข้อมูล ณ 26 ต.ค. 65 เพาะปลูกแล้ว = 15,704,852 ไร่



ข้อมูล ณ 26 ต.ค. 65 เพาะปลูกแล้ว = 7,417,711 ไร่



พื้นที่ปลูกข้าวในเขตชลประทานลุ่มน้ำเจ้าพระยาและลุ่มน้ำแม่กลอง

ข้อมูล ณ วันที่ 26 ต.ค. 2565

ลุ่มน้ำเจ้าพระยา

พื้นที่คาดการณ์ในปี 2565
จำนวน 8.05 ล้านไร่

เพาะปลูกแล้ว 7.42 ล้านไร่

เจริญเติบโตและรอเก็บเกี่ยว
0.77 ล้านไร่

เสียหาย
795 ไร่

เก็บเกี่ยว 6.65 ล้านไร่

อายุ 5 สัปดาห์
15,855 ไร่ (28 ก.ย. 65)
ต้องการใช้น้ำ 10.20 ล้าน ลบ.ม.

อายุ 7 สัปดาห์
600 ไร่ (14 ก.ย. 65)
ต้องการใช้น้ำ 0.31 ล้าน ลบ.ม.

อายุ 9 สัปดาห์
13,533 ไร่ (31 ส.ค. 65)
ต้องการใช้น้ำ 5.06 ล้าน ลบ.ม.

อายุ 11 สัปดาห์
45,295 ไร่ (17 ส.ค. 65)
ต้องการใช้น้ำ 10.19 ล้าน ลบ.ม.

อายุ 13 สัปดาห์
65,959 ไร่ (3 ส.ค. 65)
ต้องการใช้น้ำ 6.64 ล้าน ลบ.ม.

อายุ 15 สัปดาห์
115,031 ไร่ (20 ก.ค. 65)
ต้องการใช้น้ำ 2.37 ล้าน ลบ.ม.

อายุ 17 สัปดาห์
81,046 ไร่ (6 ก.ค. 65)
ไม่ต้องการใช้น้ำ

อายุ 6 สัปดาห์
- ไร่ (21 ก.ย. 65)
ต้องการใช้น้ำ - ล้าน ลบ.ม.

อายุ 8 สัปดาห์
148 ไร่ (7 ก.ย. 65)
ต้องการใช้น้ำ 0.07 ล้าน ลบ.ม.

อายุ 10 สัปดาห์
17,227 ไร่ (24 ส.ค. 65)
ต้องการใช้น้ำ 5.18 ล้าน ลบ.ม.

อายุ 12 สัปดาห์
50,962 ไร่ (10 ส.ค. 65)
ต้องการใช้น้ำ 8.20 ล้าน ลบ.ม.

อายุ 14 สัปดาห์
88,707 ไร่ (27 ก.ค. 65)
ต้องการใช้น้ำ 4.08 ล้าน ลบ.ม.

อายุ 16 สัปดาห์
90,730 ไร่ (12 ก.ค. 65)
ไม่ต้องการใช้น้ำ

อายุ 18 สัปดาห์
180,307 ไร่ (29 มิ.ย. 65)
ไม่ต้องการใช้น้ำ

พื้นที่ 0.77 ล้านไร่ มีพื้นที่ปลูกข้าว
0.41 ล้านไร่ ที่ยังคงต้องการใช้น้ำอยู่
คิดเป็นน้ำจำนวน 52.30 ล้าน ลบ.ม.

ปลูกข้าวต่อเนื่อง จำนวน 1.23 ล้านไร่

เสียหาย
8,649 ไร่

อายุ 1 สัปดาห์
14,785 ไร่ (26 ต.ค. 65)
ต้องการใช้น้ำ 12.27 ล้าน ลบ.ม.

อายุ 3 สัปดาห์
49,892 ไร่ (12 ต.ค. 65)
ต้องการใช้น้ำ 37.00 ล้าน ลบ.ม.

อายุ 5 สัปดาห์
407,745 ไร่ (28 ก.ย. 65)
ต้องการใช้น้ำ 262.28 ล้าน ลบ.ม.

อายุ 7 สัปดาห์
239,947 ไร่ (14 ก.ย. 65)
ต้องการใช้น้ำ 123.27 ล้าน ลบ.ม.

อายุ 9 สัปดาห์
130,082 ไร่ (31 ส.ค. 65)
ต้องการใช้น้ำ 48.61 ล้าน ลบ.ม.

อายุ 11 สัปดาห์
1,568 ไร่ (17 ส.ค. 65)
ต้องการใช้น้ำ 0.35 ล้าน ลบ.ม.

อายุ 13 สัปดาห์
19,956 ไร่ (3 ส.ค. 65)
ต้องการใช้น้ำ 2.01 ล้าน ลบ.ม.

อายุ 2 สัปดาห์
11,109 ไร่ (19 ต.ค. 65)
ต้องการใช้น้ำ 8.78 ล้าน ลบ.ม.

อายุ 4 สัปดาห์
42,036 ไร่ (5 ต.ค. 65)
ต้องการใช้น้ำ 28.78 ล้าน ลบ.ม.

อายุ 6 สัปดาห์
119,982 ไร่ (21 ก.ย. 65)
ต้องการใช้น้ำ 69.38 ล้าน ลบ.ม.

อายุ 8 สัปดาห์
126,009 ไร่ (7 ก.ย. 65)
ต้องการใช้น้ำ 56.05 ล้าน ลบ.ม.

อายุ 10 สัปดาห์
52,173 ไร่ (24 ส.ค. 65)
ต้องการใช้น้ำ 15.69 ล้าน ลบ.ม.

อายุ 12 สัปดาห์
7,398 ไร่ (10 ส.ค. 65)
ต้องการใช้น้ำ 1.19 ล้าน ลบ.ม.

พื้นที่ 1.22 ล้านไร่
ต้องการใช้น้ำ 665.66 ล้าน ลบ.ม.

ลุ่มน้ำแม่กลอง

พื้นที่คาดการณ์ในปี 2565
จำนวน 0.89 ล้านไร่

เพาะปลูกแล้ว 0.87 ล้านไร่

เจริญเติบโต 0.59 ล้านไร่

เก็บเกี่ยว 0.28 ล้านไร่

อายุ 7 สัปดาห์
8,534 ไร่ (14 ก.ย. 65)
ต้องการใช้น้ำ 4.29 ล้าน ลบ.ม.

อายุ 9 สัปดาห์
230,129 ไร่ (31 ส.ค. 65)
ต้องการใช้น้ำ 80.95 ล้าน ลบ.ม.

อายุ 11 สัปดาห์
145,735 ไร่ (17 ส.ค. 65)
ต้องการใช้น้ำ 28.38 ล้าน ลบ.ม.

อายุ 13 สัปดาห์
38,463 ไร่ (3 ส.ค. 65)
ต้องการใช้น้ำ 3.07 ล้าน ลบ.ม.

อายุ 15 สัปดาห์
409 ไร่ (20 ก.ค. 65)
ต้องการใช้น้ำ 0.005 ล้าน ลบ.ม.

อายุ 8 สัปดาห์
35,489 ไร่ (7 ก.ย. 65)
ต้องการใช้น้ำ 15.19 ล้าน ลบ.ม.

อายุ 10 สัปดาห์
101,755 ไร่ (24 ส.ค. 65)
ต้องการใช้น้ำ 27.89 ล้าน ลบ.ม.

อายุ 12 สัปดาห์
16,669 ไร่ (10 ส.ค. 65)
ต้องการใช้น้ำ 2.25 ล้าน ลบ.ม.

อายุ 14 สัปดาห์
16,926 ไร่ (27 ก.ค. 65)
ต้องการใช้น้ำ 0.52 ล้าน ลบ.ม.

พื้นที่ 0.59 ล้านไร่
ต้องการใช้น้ำ 162.55 ล้าน ลบ.ม.



การบริหารจัดการน้ำฤดูแล้ง ปี 2565/66

SUPPLY
น้ำต้นทุน

1 เร่งเก็บกักน้ำ
ในแหล่งน้ำทุกประเภท

2 ผนึกร่องและเตรียมจัดหา
แหล่งน้ำสำรอง พร้อมดาบแผน
เตรียมเครื่องจักรเครื่องมือ
ในพื้นที่เฝ้าระวังเสี่ยงขาดแคลนน้ำ

3 ปฏิบัติการเต็มน้ำ
ให้กับแหล่งน้ำ ที่พื้นที่เกษตร และพื้นที่
เฝ้าระวังเสี่ยงขาดแคลนน้ำ

DEMAND
ความต้องการใช้น้ำ

4 กำหนดแผนจัดสรรน้ำและ
พื้นที่เพาะปลูกพืชฤดูแล้ง
โดยมีจรรยาให้สอดคล้องกับ
ปริมาณน้ำต้นทุน

5 เพิ่มประสิทธิภาพ
การใช้น้ำภาคการเกษตร

6 เตรียมน้ำสำรอง
สำหรับพื้นที่ลุ่มต่ำรับน้ำนอง
โดยการสนับสนุนจัดสรรน้ำเตรียมแปลง
เพาะปลูกนาปรังที่ 1 (นาปี)

7 ผนึกร่องคุณภาพน้ำ
ในแม่น้ำสายหลัก แม่น้ำสายรอง
และเตรียมแผนปฏิบัติการรองรับกรณีเกิดปัญหา
และแจ้งเตือนพื้นที่เสี่ยง

10 มาตรการ รองรับฤดูแล้ง 2565/2566



กนช. มีมติเห็นชอบมาตรการรองรับฤดูแล้ง ปี 2565/66
เมื่อวันที่ 19 ตุลาคม 2565
QR CODE รายละเอียดมาตรการ

MANAGEMENT
การบริหารจัดการ

10 ติดตามและประเมิน
ผลการดำเนินงาน
ให้เป็นไปตามแผน รายงานผล
การให้ความช่วยเหลือ

9 สร้างการรับรู้
ประชาสัมพันธ์
สถานการณ์และ
แผนบริหารจัดการน้ำ

8 เสริมสร้างขีดความสามารถ
ด้านการบริหารจัดการน้ำ
ของชุมชน
ให้มีน้ำเพียงพอ สำหรับอุปโภคบริโภคและเกษตร
ตลอดฤดูแล้ง

หมายเหตุ

1. มาตรการที่ 4 ครอบคลุมมาตรการที่ 4 และ 5
ใน 9 มาตรการรองรับสถานการณ์ขาดแคลนน้ำ ช่วงฤดูแล้ง ปี 2564/2565
2. เน้นเติม 2 มาตรการ คือ มาตรการที่ 5 และ 8

จัดทำโดย กองบริหารจัดการลุ่มน้ำ สำนักงานกฤษฎีกากรมกฤษฎีกา



การบริหารจัดการน้ำ ฤดูแล้ง และการเตรียมพร้อมรับมือ ปี 2565/66



ในฤดูแล้งจัดสรรน้ำให้สอดคล้องกับปริมาณน้ำต้นทุนตามลำดับความสำคัญของกิจการการใช้น้ำ ดังนี้

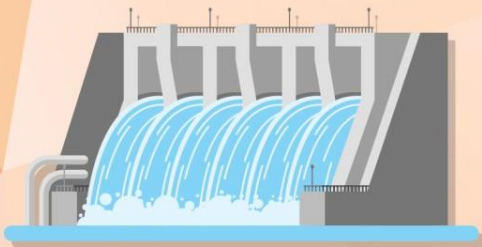
1. จัดสรรน้ำ **เพื่อการอุปโภค**
ในช่วงฤดูแล้ง



2. จัดสรรน้ำ **เพื่อการรักษาระบบนิเวศ**
ในช่วงฤดูแล้ง



3. สำรองน้ำไว้สำหรับการใช้น้ำในช่วงต้นฤดูฝน
เพื่ออุปโภค - บริโภคและรักษาระบบนิเวศ
เดือนพฤษภาคม - กรกฎาคม



4. จัดสรรน้ำ
เพื่อการเกษตรกรรม



5. จัดสรรน้ำ
เพื่อการอุตสาหกรรม



ชป.เตรียมความพร้อมเครื่องจักร-เครื่องมือ ช่วยเหลือ ฤดูแล้ง ทั่วประเทศ ปี 2565/66

ส่วนบริหารเครื่องจักรกลที่ 1 เชียงใหม่

- เครื่องสูบน้ำ 165 เครื่อง
 - เครื่องพลิกดินน้ำ 10 เครื่อง
 - เครื่องจักรกลสนับสนุนอื่นๆ 275 หน่วย
- รวม 450 หน่วย**



ส่วนบริหารเครื่องจักรกลที่ 2 พิษณุโลก

- เครื่องสูบน้ำ 237 เครื่อง
 - เครื่องพลิกดินน้ำ 23 เครื่อง
 - เครื่องจักรกลสนับสนุนอื่นๆ 337 หน่วย
- รวม 597 หน่วย**



ส่วนบริหารเครื่องจักรกลที่ 5 พระนครศรีอยุธยา

- เครื่องสูบน้ำ 410 เครื่อง
 - เครื่องพลิกดินน้ำ 39 เครื่อง
 - เครื่องจักรกลสนับสนุนอื่นๆ 463 หน่วย
- รวม 912 หน่วย**



ส่วนบริหารเครื่องจักรกลที่ 3 ขอนแก่น

- เครื่องสูบน้ำ 346 เครื่อง
 - เครื่องพลิกดินน้ำ 35 เครื่อง
 - เครื่องจักรกลสนับสนุนอื่นๆ 406 หน่วย
- รวม 787 หน่วย**



ส่วนบริหารเครื่องจักรกลที่ 7 กาญจนบุรี

- เครื่องสูบน้ำ 344 เครื่อง
 - เครื่องพลิกดินน้ำ 143 เครื่อง
 - เครื่องจักรกลสนับสนุนอื่นๆ 496 หน่วย
- รวม 983 หน่วย**



ส่วนบริหารเครื่องจักรกลที่ 4 นครราชสีมา

- เครื่องสูบน้ำ 222 เครื่อง
 - เครื่องพลิกดินน้ำ 176 เครื่อง
 - เครื่องจักรกลสนับสนุนอื่นๆ 243 หน่วย
- รวม 641 หน่วย**



ส่วนกลาง นนทบุรี

- เครื่องสูบน้ำ 127 เครื่อง
 - เครื่องพลิกดินน้ำ 120 เครื่อง
 - เครื่องจักรกลสนับสนุนอื่นๆ 50 หน่วย
- รวม 297 หน่วย**

ส่วนบริหารเครื่องจักรกลที่ 8 สงขลา

- เครื่องสูบน้ำ 337 เครื่อง
 - เครื่องพลิกดินน้ำ 71 เครื่อง
 - เครื่องจักรกลสนับสนุนอื่นๆ 307 หน่วย
- รวม 715 หน่วย**

ส่วนบริหารเครื่องจักรกลที่ 6 ชลบุรี

- เครื่องสูบน้ำ
 - เครื่องพลิกดินน้ำ
 - เครื่องจักรกลสนับสนุนอื่นๆ
- รวม=หน่วย**

รวมทั้งประเทศ

- เครื่องสูบน้ำ 2,188 เครื่อง
- เครื่องพลิกดินน้ำ 617 เครื่อง
- เครื่องจักรกลสนับสนุนอื่นๆ 2,577 หน่วย

รวมเป็น
5,382 หน่วย





ร่าง แผนการบริหารจัดการน้ำในฤดูแล้งปี 2565/66 ทั้งประเทศ

ในช่วงวันที่ 1 พฤศจิกายน 2565 ถึง 30 เมษายน 2566



ข้อมูล ณ วันที่ 21 ตุลาคม 2565

คาดการณ์ปริมาณน้ำใช้การได้

ณ 1 พฤศจิกายน 2565

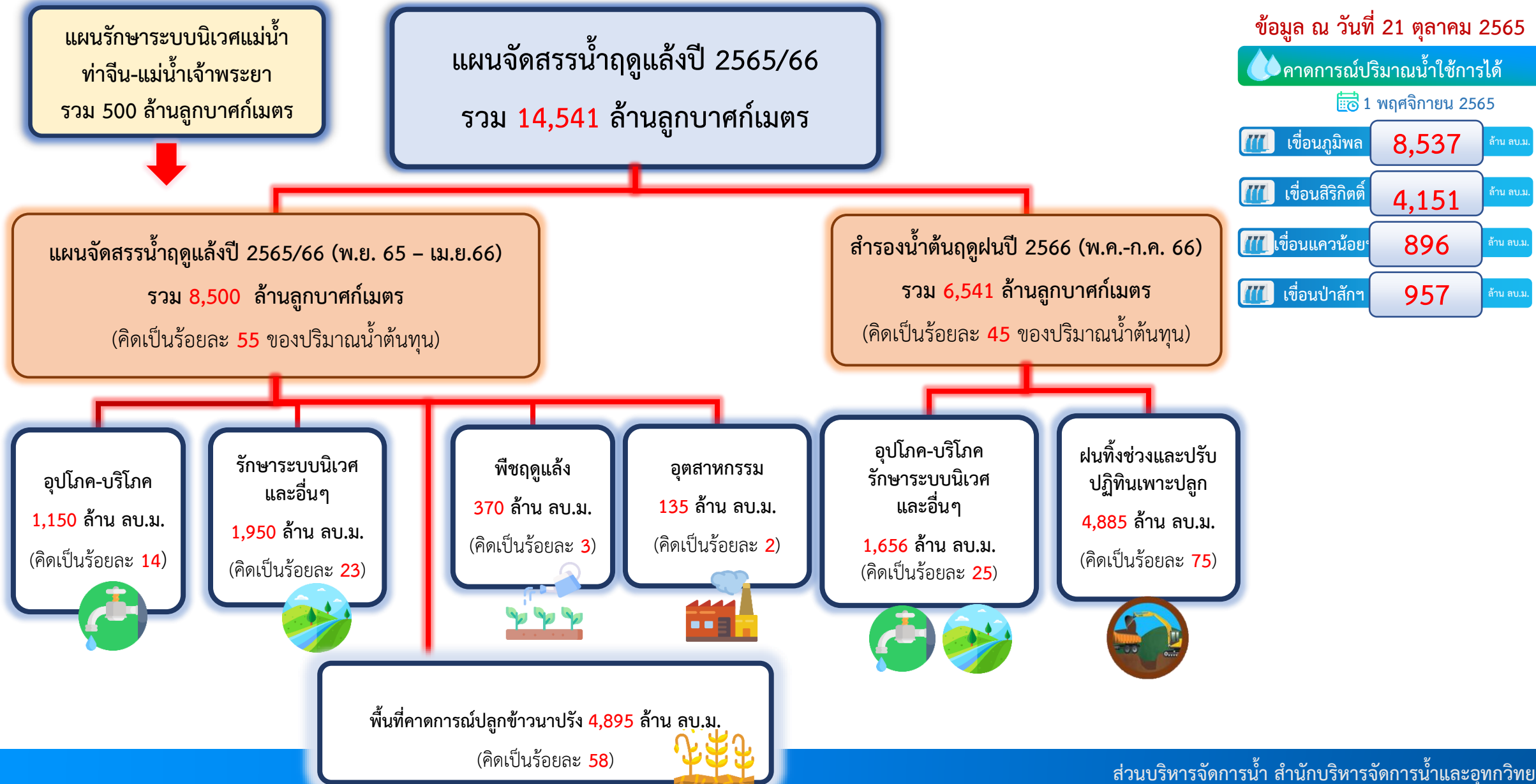
อ่างฯ ใหญ่ **37,235** ล้าน ลบ.ม.

อ่างฯ กลาง **4,463** ล้าน ลบ.ม.

แหล่งน้ำอื่นๆ **3,563** ล้าน ลบ.ม.



ร่าง แผนการบริหารจัดการน้ำในฤดูแล้งปี 2565/66 ลุ่มน้ำเจ้าพระยา ในช่วงวันที่ 1 พฤศจิกายน 2565 ถึง 30 เมษายน 2566





ร่าง แผนการบริหารจัดการน้ำในฤดูแล้งปี 2565/66 ลุ่มน้ำแม่กลอง ในช่วงวันที่ 1 มกราคม ถึง 30 มิถุนายน 2566

ข้อมูล ณ วันที่ 21 ตุลาคม 2565

คาดการณ์ปริมาณน้ำใช้การได้

1 พฤศจิกายน 2565

ศรีนครินทร์ **5,597** ล้าน ลบ.ม.

วชิราลงกรณ **3,447** ล้าน ลบ.ม.

แผนจัดสรรน้ำฤดูแล้งปี 2565/66
รวม **9,244** ล้านลูกบาศก์เมตร

แผนจัดสรรน้ำฤดูแล้งปี 2565/66 (ม.ค. - มิ.ย. 66)
รวม **5,000** ล้านลูกบาศก์เมตร
(คิดเป็นร้อยละ 54 ของปริมาณน้ำต้นทุน)

แผนจัดสรรน้ำฤดูแล้งปี 2565 (ก.ค. - ส.ค. 65)
รวม **4,244** ล้านลูกบาศก์เมตร
(คิดเป็นร้อยละ 46 ของปริมาณน้ำต้นทุน)

อุปโภค-บริโภค
460 ล้าน ลบ.ม.
(คิดเป็นร้อยละ 9)



รักษาระบบนิเวศและ
อื่นๆ
1,360 ล้าน ลบ.ม.
(คิดเป็นร้อยละ 27)



เกษตรฤดูแล้งปี 2565/66
3,180 ล้าน ลบ.ม.
(คิดเป็นร้อยละ 64)



อุปโภค-บริโภค รักษา
ระบบนิเวศและอื่นๆ
1,500 ล้าน ลบ.ม.
(คิดเป็นร้อยละ 35)



ฝนทิ้งช่วง
2,744 ล้าน ลบ.ม.
(คิดเป็นร้อยละ 65)





ร่าง สรุปปริมาณน้ำเพื่อการเพาะปลูกพืชฤดูแล้งในเขตชลประทาน ปี 2565/66

ข้อมูล ณ วันที่ 21 ตุลาคม 2565

ภาค/ลุ่มน้ำ	คาดการณ์ปริมาณน้ำใช้การ 1 พ.ย. 65 (ล้านลูกบาศก์เมตร)				แผนการจัดสรรน้ำช่วงฤดูแล้ง ปี 2565/66 (ล้านลูกบาศก์เมตร)				สำรอง ต้นฤดูฝน	วันเริ่มต้น ฤดูแล้ง
	อ่างใหญ่	อ่างกลาง	แหล่งน้ำ อื่นๆ	รวม	เกษตร	อุปโภค บริโภค	ระบบ และอื่นๆ	รวม		
เหนือ	838	895	778	2,511	1,470	143	331	1,943	568	1 พ.ย. 65
ตะวันออกเฉียงเหนือ	7,321	1,741	625	9,687	2,770	233	855	3,858	5,829	1 พ.ย. 65
กลาง	402	344	25	771	321	30	23	373	398	1 พ.ย. 65
ตะวันออก	1,421	899	1,211	3,531	1,542	181	990	2,714	817	1 พ.ย. 65
ตะวันตก	0	137	6	143	4	2	0	6	137	1 ม.ค. 65
ใต้	3,712	446	918	5,076	1,383	337	2,581	4,301	775	1 มี.ค. 66
รวม (ลุ่มน้ำอื่น)	13,693	4,462	3,563	21,719	7,490	925	4,780	13,195	8,524	
ลุ่มน้ำเจ้าพระยา	14,326		500	14,826	5,265	1,150	2,085	8,500	6,326	1 พ.ย. 65
4 เขื่อนหลัก	14,326			14,326	5,265	1,150	1,585	8,000	6,326	1 พ.ย. 65
รักษาระบบนิเวศแม่น้ำท่าจีน			500				500	500		1 พ.ย. 65
ลุ่มน้ำแม่กลอง	9,051		(500)	8,551	3,180	460	860	4,500	4,051	1 ม.ค. 66
2 เขื่อนหลัก	9,051			9,051	3,180	460	1,360	5,000	4,051	
รวมทั้งประเทศ	37,070	4,462	3,563	45,096	15,934	2,535	7,724	26,195	18,901	



ร่าง สรุปน้ำต้นทุนเพื่อการเกษตรและแผนการเพาะปลูกพืชฤดูแล้งในเขตชลประทาน ปี 2565/66

ข้อมูล ณ วันที่ 21 ตุลาคม 2565

ภาค/ลุ่มน้ำ	ปริมาณน้ำต้นทุน เพื่อการเกษตร ณ วันเริ่มต้นฤดูแล้ง (ล้านลูกบาศก์เมตร)	แผนการเพาะปลูกพืช (ไร่)					หมายเหตุ วันเริ่มต้น ฤดูแล้ง
		ข้าวนาปรัง	พืชไร่	พืชผัก	พืชอื่นๆ	รวม	
เหนือ	1,470	609,624	143,686	34,562	257,978	1,045,850	1 พ.ย. 65
ตะวันออกเฉียงเหนือ	2,770	1,317,964	40,726	6,436	105,734	1,470,860	1 ธ.ค. 65
กลาง	321	230,390	37,045	6,459	93,758	367,652	1 พ.ย. 65
ตะวันออก	1,542	448,335	23,721	1,505	674,976	1,148,537	1 พ.ย. 65
ตะวันตก	4	600	45	300	355	1,300	1 ม.ค. 66
ใต้	1,383	327,542	36,771	47,142	1,420,807	1,832,262	1 มี.ค. 66
รวม (ลุ่มน้ำอื่น)	7,490	2,934,455	281,994	96,404	2,553,607	5,866,460	
ลุ่มน้ำเจ้าพระยา	5,265	6,641,912	65,092	30,287	1,063,462	7,800,753	1 พ.ย. 65
ลุ่มน้ำแม่กลอง	3,180	840,000	63,500	105,600	1,059,556	2,068,656	1 ม.ค. 66
รวมทั้งประเทศ	15,934	10,416,367	410,586	232,291	4,676,625	15,735,869	

การช่วยเหลือประจำสัปดาห์ (8 ต.ค.65 – 14 ต.ค.65)

40 จังหวัด



รถบรรทุกน้ำ = - คัน - เทียว

ปริมาณน้ำ - ล้านลิตร

เครื่องสูบน้ำ = 410 เครื่อง

ปริมาณน้ำรวม 1.19 ล้าน ลบ.ม.

เครื่องผลักดันน้ำ = 385 เครื่อง

เครื่องจักรอื่นๆ = 26 หน่วย

1. นนทบุรี
2. ปทุมธานี
3. สมุทรปราการ
4. สมุทรสาคร
5. นครนายก

การช่วยเหลือสะสม (1 พ.ค.65 – 14 ต.ค.65)

52 จังหวัด



รถบรรทุกน้ำ = 1 คัน 9 เทียว

ปริมาณน้ำ 0.054 ล้านลิตร

เครื่องสูบน้ำ = 716 เครื่อง

ปริมาณน้ำรวม 102.95 ล้าน ลบ.ม.

เครื่องผลักดันน้ำ = 578 เครื่อง

เครื่องจักรอื่นๆ = 100 หน่วย

1. สมุทรสาคร
2. กรุงเทพมหานคร
3. นนทบุรี
4. ปทุมธานี
5. สมุทรปราการ
6. นครนายก



ผลการประชาสัมพันธ์สร้างการรับรู้เกี่ยวกับสถานการณ์น้ำ



ฤดูฝน 2565 กรมชลประทาน



ระหว่างวันที่ 15 - 21 ตุลาคม 2565

1. ศูนย์เรียนรู้การเพิ่มประสิทธิภาพการผลิตสินค้าเกษตร (ศพก.)



จำนวน **6** ครั้ง

สะสม 109 ครั้ง

เกษตรกร **153** คน

สะสม 3,364 คน

2. คณะกรรมการจัดการชลประทาน (JMC)



จำนวน **6** ครั้ง

สะสม 59 ครั้ง

เกษตรกร **382** คน

สะสม 2,307 คน

3. กลุ่มใช้น้ำ



จำนวน **408** ครั้ง

สะสม 2,570 ครั้ง

เกษตรกร **2,967** คน

สะสม 31,362 คน

4. การประชาสัมพันธ์อื่นๆ



จำนวน **799** ครั้ง

สะสม 13,718 ครั้ง

ข้อมูลสะสม ตั้งแต่วันที่ 1 พ.ค.65

รวมการประชาสัมพันธ์



จำนวนครั้งการประชาสัมพันธ์

1,219 สะสม 16,456



จำนวนเกษตรกรที่รับการฟังประชาสัมพันธ์

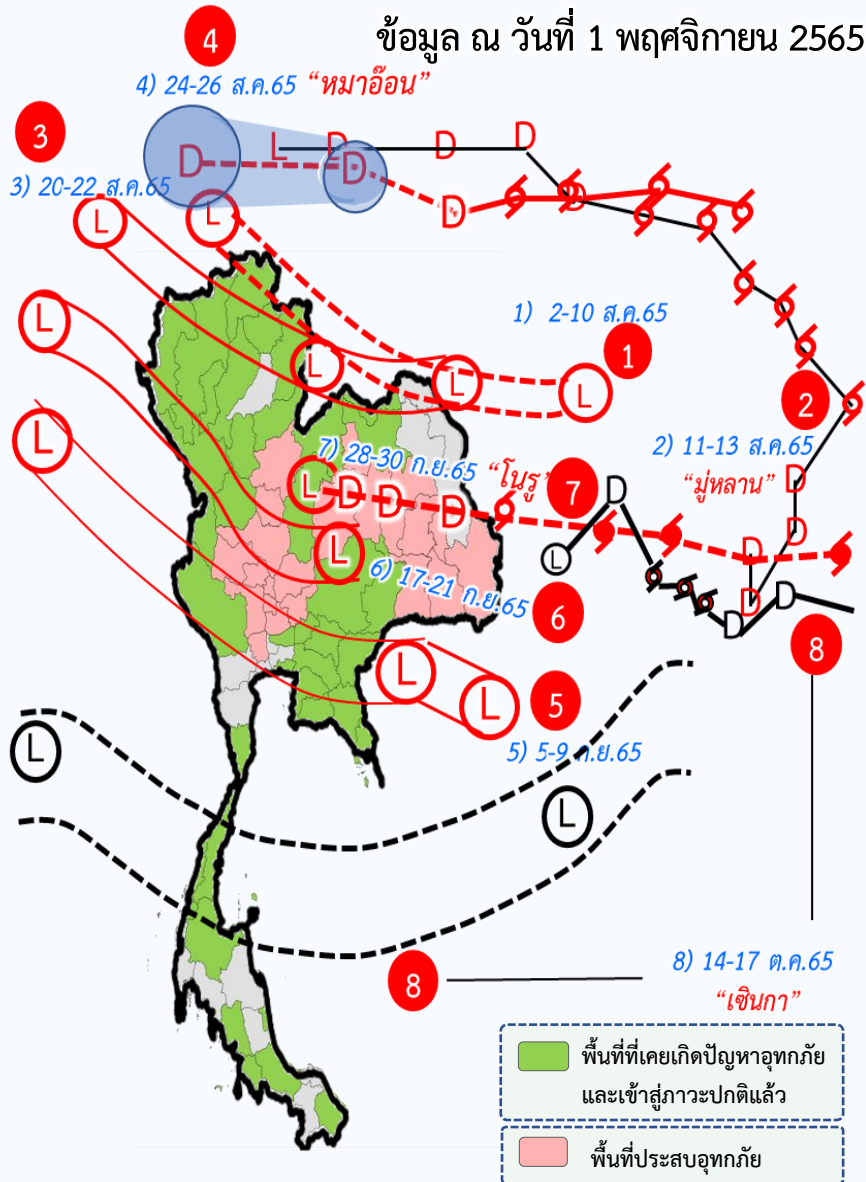
3,502 สะสม 37,033



สถานการณ์อุทกภัยปี 2565

สรุปสถานการณ์อุทกภัย ปี 2565

ข้อมูล ณ วันที่ 1 พฤศจิกายน 2565



อิทธิพลที่ส่งผลกระทบต่อ

พื้นที่ประสบอุทกภัยปี 2565 สาเหตุเนื่องจากอิทธิพล ดังนี้

- ❑ มรสุมตะวันตกเฉียงใต้พัดปกคลุมทะเลอันดามัน ประเทศไทย และอ่าวไทย ประกอบกับร่องมรสุมพาดผ่านภาคเหนือและภาคตะวันออกเฉียงเหนือ ตอนบนของประเทศไทย (วันที่ 2-10 ส.ค.65) ①
- ❑ พายุดีเปรสชัน “มู่หลาน” ที่อ่อนกำลังลงเป็นหย่อมความกดอากาศต่ำกำลังแรง และเคลื่อนเข้าปกคลุมประเทศจีนตอนใต้ ประเทศเวียดนามตอนบน และประเทศลาวตอนบน (วันที่ 11-13 ส.ค.65) ②
- ❑ ร่องมรสุมพาดผ่านตอนบนของภาคเหนือ และประเทศลาวตอนบน เข้าสู่หย่อมความกดอากาศต่ำ บริเวณประเทศเวียดนามตอนบน ประกอบกับมรสุมตะวันตกเฉียงใต้ที่พัดปกคลุมทะเลอันดามัน ประเทศไทย และอ่าวไทย มีกำลังปานกลาง (วันที่ 20-22 ส.ค.65) ③
- ❑ พายุดีเปรสชัน “หมาอ้อน” ที่อ่อนกำลังลงเป็นหย่อมความกดอากาศต่ำกำลังแรงบริเวณประเทศลาวตอนบน (วันที่ 24-26 ส.ค.65) ④
- ❑ ร่องมรสุมกำลังแรงพาดผ่านภาคเหนือ และภาคตะวันออกเฉียงเหนือ ประกอบกับมรสุมตะวันตกเฉียงใต้ที่พัดปกคลุมทะเลอันดามัน ภาคใต้ และอ่าวไทยมีกำลังค่อนข้างแรง (วันที่ 5-9 ก.ย.65) ⑤
- ❑ ร่องมรสุมเลื่อนลงมาพาดผ่านภาคเหนือ ภาคกลาง และภาคตะวันออกเฉียงเหนือ ประกอบกับมรสุมตะวันตกเฉียงใต้ที่พัดปกคลุมทะเลอันดามัน ประเทศไทย และอ่าวไทยมีกำลังแรง (วันที่ 17-21 ก.ย.65) ⑥
- ❑ มรสุมตะวันตกเฉียงใต้ที่พัดปกคลุมทะเลอันดามัน ประเทศไทย และอ่าวไทย มีกำลังค่อนข้างแรง ประกอบกับพายุดีเปรสชัน “โนรู” มีศูนย์กลางอยู่บริเวณจังหวัดยโสธร และอ่อนกำลังลงเป็นหย่อมความกดอากาศต่ำกำลังแรง (วันที่ 28-30 ก.ย.65) ⑦
- ❑ ร่องมรสุมพาดผ่านภาคใต้ตอนกลางเข้าสู่พายุดีเปรสชัน “เซินกา (SONCA)” ที่อ่อนกำลังลงเป็นหย่อมความกดอากาศต่ำกำลังแรงปกคลุมบริเวณแขวงเซกอง ประเทศลาว (วันที่ 14-17 ต.ค.65) ⑧

พื้นที่ประสบอุทกภัย

❖ ส่งผลทำให้มีพื้นที่ประสบอุทกภัยรวมทั้งสิ้น 59 จังหวัด ดังนี้

- **จังหวัดที่เข้าสู่ภาวะปกติ 37 จังหวัด** ได้แก่ จังหวัดแม่ฮ่องสอน เชียงใหม่ น่าน ลำพูน พะเยา ลำปาง เชียงราย อุดรดิตถ์ สุโขทัย กำแพงเพชร ตาก อุดรธานี เลย หนองคาย นครราชสีมา บุรีรัมย์ นครนายก ปราจีนบุรี ฉะเชิงเทรา จันทบุรี ชลบุรี ระยอง ตรัง สระแก้ว สมุทรปราการ เพชรบูรณ์ ปทุมธานี กาญจนบุรี ประจวบคีรีขันธ์ ระนอง ชุมพร สุราษฎร์ธานี ภูเก็ต สงขลา สตูล ตรัง และนราธิวาส
- **จังหวัดที่ประสบอุทกภัย 22 จังหวัด** ได้แก่ จังหวัดพิจิตร พิษณุโลก นครสวรรค์ หนองบัวลำภู ชัยภูมิ ขอนแก่น กาฬสินธุ์ ร้อยเอ็ด มหาสารคาม ยโสธร อุบลราชธานี ศรีสะเกษ สุรินทร์ ลพบุรี สระบุรี พระนครศรีอยุธยา อ่างทอง สิงห์บุรี ชัยนาท อุทัยธานี สุพรรณบุรี และนครปฐม



สรุปสถานการณ์อุทกภัย ปี 2565

ข้อมูล ณ วันที่ 1 พฤศจิกายน 2565



ที่	สขป.	ลุ่มน้ำ	จังหวัด	อำเภอ (จำนวน)	รายชื่ออำเภอ	จุดประสบภัย			พื้นที่ประสบภัย	
						น้ำล้นตลิ่ง	ลำน้ำที่น้ำล้นตลิ่ง	น้ำท่วมขัง	ไร่	ครัวเรือน
1	สขป.3	น่าน	พิจิตร	2	โพทะเล สามง่าม	✓		✓		60
2	สขป.3	น่าน	พิจิตร	3	วังทอง พรหมพิราม บางระกำ	✓	แม่น้ำยมสายเก่า	✓	13,413	5,647
3	สขป.3	เจ้าพระยา	นครสวรรค์	5	เมืองนครสวรรค์ ชุมแสง แก้วเสียว พยุหะคีรี โกรกพระ	✓	คลองชัยนาท -ป่าสัก	✓		
4	สขป.5	ชี	หนองบัวลำภู	2	โนนสัง ศรีบุญเรือง			✓	3,530	
5	สขป.6	ชี	ชัยภูมิ	3	คอนสาร ภูเขียว บ้านแท่น			✓	900	
6	สขป.6	ชี	ขอนแก่น	7	ชุมแพ ภูผาม่าน เมือง หนองเรือ ชนบท น้ำพอง ขำสูง	✓	แม่น้ำชี	✓	42,122	
7	สขป.6	ชี	กาฬสินธุ์	6	เมือง กมลาไสย ร่องคำ ยางตลาด ท่าคันโท ฆ้องชัย	✓	แม่น้ำชี		38,350	1,017
8	สขป.6	ชี	ร้อยเอ็ด	15	เสลภูมิ โพนทราย เชียงขวัญ ทุ่งเขาหลวง ธวัชบุรี จังหาร โพนทราย อาจสามารถ สุวรรณภูมิ พนมไพร เกษตรวิสัย หนองฮี เมืองร้อยเอ็ด ปทุมรัตต์ โพนทอง	✓	แม่น้ำชี	✓	136,861	
9	สขป.6	ชี	มหาสารคาม	6	เมือง กันทรวิชัย โกสุมพิสัย เชียงยืน พัคฆภูมิพิสัย กุดรัง	✓	แม่น้ำชี	✓	96,120	
10	สขป.7	ชี	ยโสธร	4	เมืองยโสธร มหาชนะชัย ค้อวัง คำเขื่อนแก้ว	✓	แม่น้ำชี	✓	42,484	
11	สขป.7	มูล	อุบลราชธานี	18	เมือง วารินชำราบ เขื่องใน ดอนมดแดง ตาลชุม สว่างวีระวงศ์ ลำโรง เดชอุดม ทุ่งศรีอุดม น้ำขุ่น ตระการพืชผล นาเยีย ม่วงสามสิบ น้ำยืน เหล่าเสือโก้ก นาหวาย พิบูลมังสาหาร สิรินคร	✓	ลำโดมใหญ่ ลำเซบก แม่น้ำมูล	✓	118,241	
12	สขป.8	มูล	ศรีสะเกษ	14	เมือง ยางชุมน้อย กันทรารมย์ ขุขันธ์ ปรางค์กู๋ อุทุมพรพิสัย ห้วยทับทัน ภูสิงห์ วังหิน บึงบูรพ์ ขุนหาญ ราชิไศล ศีลาลาด โพธิ์ศรีสุวรรณ	✓	แม่น้ำมูล ห้วยทับทัน ห้วยสำราญ		233,050	
13	สขป.8	มูล	สุรินทร์	2	รัตนบุรี ท่าตูม	✓	แม่น้ำมูล		39,203	



สรุปสถานการณ์อุทกภัย ปี 2565

ข้อมูล ณ วันที่ 1 พฤศจิกายน 2565



ที่	สชป.	ลุ่มน้ำ	จังหวัด	อำเภอ (จำนวน)	รายชื่ออำเภอ	จุดประสบภัย			พื้นที่ประสบภัย	
						น้ำล้นตลิ่ง	ลำน้ำที่น้ำล้นตลิ่ง	น้ำท่วมขัง	ไร่	ครัวเรือน
14	สชป.10	ป่าสัก	ลพบุรี	2	บ้านหมี่ เมืองลพบุรี			✓	3,117	125
15	สชป.10	ป่าสัก	สระบุรี	1	บ้านหมอ	✓	คลองชัยนาท-ป่าสัก	✓		
16	สชป.12	เจ้าพระยา	พระนครศรีอยุธยา	12	บางบาล เสนา ผักไห่ ท่าเรือ วังน้อย อุทัย นครหลวง บางปะอิน บางไทร บางประหัน พระนครศรีอยุธยา มหาราช	✓	แม่น้ำน้อย คลองโผงเผง แม่น้ำเจ้าพระยา	✓	4,690	39,996
17	สชป.12	เจ้าพระยา	อ่างทอง	6	วิเศษชัยชาญ ป่าโมก เมืองอ่างทอง ไชโย โพธิ์ทอง แสงหา	✓	แม่น้ำน้อย แม่น้ำเจ้าพระยา	✓	13,126	24,432
18	สชป.12	เจ้าพระยา	สิงห์บุรี	4	อินทร์บุรี เมืองสิงห์บุรี พรหมบุรี บางระจัน	✓	แม่น้ำเจ้าพระยา		35,400	8,736
19	สชป.12	เจ้าพระยา	ชัยนาท	4	เมือง วัดสิงห์ มโนรมย์ สรรพยา	✓	แม่น้ำเจ้าพระยา			11,700
20	สชป.12	สะแกกรัง	อุทัยธานี	1	เมืองอุทัยธานี	✓	แม่น้ำสะแกกรัง			
21	สชป.12	ท่าจีน	สุพรรณบุรี	9	อู่ทอง บางปลาหมอ สองพี่น้อง เมืองสุพรรณบุรี เดิมบางนางบวช สามชุก หนองหญ้าไซ ศรีประจันต์ ดอนเจดีย์	✓	คลองระบายใหญ่ สองพี่น้อง	✓	450,207	1,452
22	สชป.13	ท่าจีน	นครปฐม	6	เมืองนครปฐม กำแพงแสน นครชัยศรี บางเลน พุทธมณฑล สามพราน	✓	แม่น้ำท่าจีน	✓	22,529	200
รวม				132		19		16	1,293,343	93,365



การเตรียมความพร้อมรับมืออุทกภัย
พื้นที่ภาคใต้ ปี 2565



การเตรียมการเพื่อรองรับสถานการณ์อุทกภัยในพื้นที่ภาคใต้ ปี 2565



- ✓ **ติดตามสภาพภูมิอากาศ และสถานการณ์น้ำฝน น้ำท่า และน้ำในอ่างเก็บน้ำต่างๆ** เพื่อวิเคราะห์และเตรียมการรองรับสถานการณ์ที่อาจเกิดขึ้น โดยติดตามข้อมูลสภาพภูมิอากาศจากกรมอุตุนิยมวิทยา
- ✓ **วิเคราะห์พื้นที่เสี่ยงและพื้นที่เฝ้าระวัง** เพื่อเตรียมความพร้อมรับมืออุทกภัยที่อาจเกิดขึ้น
- ✓ **ตรวจสอบระบบชลประทาน** ให้สามารถรองรับสถานการณ์น้ำได้เต็มศักยภาพตามสถานการณ์น้ำที่เป็นจริงในแต่ละช่วงเวลารวมทั้งบริหารจัดการน้ำในอ่างเก็บน้ำให้อยู่ในเกณฑ์ควบคุมอย่างเคร่งครัด
- ✓ **เตรียมความพร้อมของเครื่องจักร เครื่องมือ** ประกอบด้วย รถแบคโฮ/รถขุด รถเทรลเลอร์ เครื่องสูบน้ำเคลื่อนที่ เครื่องผลักดันน้ำในบริเวณพื้นที่เสี่ยงที่จะเกิดน้ำท่วมเป็นประจำ ให้สามารถนำไปช่วยเหลือได้ทันทีเมื่อเกิดปัญหาน้ำท่วม และมอบหมายเจ้าหน้าที่ในพื้นที่ให้เฝ้าระวังและติดตามสถานการณ์น้ำอย่างใกล้ชิดตลอดเวลา
- ✓ **บูรณาการร่วมกับหน่วยงานที่เกี่ยวข้อง** ประกอบด้วย กรมอุตุนิยมวิทยา สถาบันสารสนเทศทรัพยากรน้ำ (องค์การมหาชน) การไฟฟ้าฝ่ายผลิตแห่งประเทศไทย กรมอุทกศาสตร์ (กองทัพเรือ) กรมทรัพยากรน้ำ กรมทางหลวง กรมทางหลวงชนบท กรมการปกครอง กรมส่งเสริมการปกครองท้องถิ่น การรถไฟแห่งประเทศไทย และกรมป้องกันและบรรเทาสาธารณภัย มีการประชุมหารือทุกสัปดาห์หรือตามสถานการณ์
- ✓ **ประชาสัมพันธ์ให้ข้อมูลข่าวสารสถานการณ์น้ำ** โดยบูรณาการร่วมกับผู้ว่าราชการจังหวัด กรมป้องกันและบรรเทาสาธารณภัยฝ่ายความมั่นคง และหน่วยงานที่เกี่ยวข้องในการแจ้งเตือนประชาชนเพื่อติดตามและเฝ้าระวังเตรียมรับสถานการณ์น้ำ จากฝนตกหนัก และน้ำท่วมที่อาจจะเกิดขึ้นอย่างใกล้ชิด



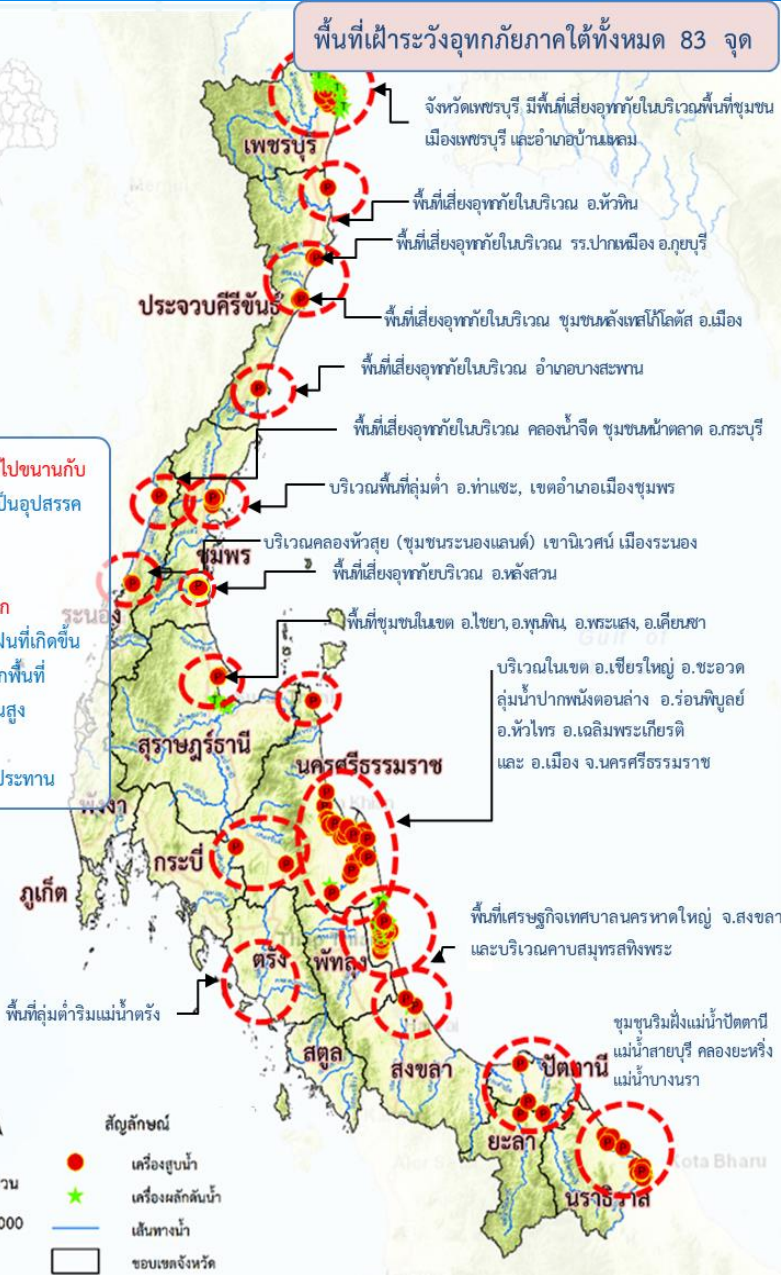


การเตรียมความพร้อมรับมืออุทกภัยในพื้นที่ภาคใต้ ปี 2565

ปัญหาอุปสรรคจากข้อเท็จจริงในพื้นที่ (การเกิดอุทกภัย)



1. ลักษณะทางกายภาพเป็นสันเขาพาดยาวลงไปขนานกับแนวชายฝั่งทะเล และมี ถนน และทางรถไฟ เป็นอุปสรรคกีดขวางการระบายน้ำ
2. สภาพการใช้พื้นที่เปลี่ยนแปลง
3. อ่างเก็บน้ำส่วนใหญ่เป็นขนาดกลางและขนาดเล็ก ความสามารถกักเก็บน้ำไม่เพียงพอต่อปริมาณฝนที่เกิดขึ้น
4. อิทธิพลของน้ำทะเลหนุน ทำให้น้ำที่ไหลจากพื้นที่ตอนบนออกสู่ทะเล ได้ช้า ในช่วงน้ำทะเลขึ้นสูง โดยเฉพาะพื้นที่ลุ่มต่ำติดทะเล
5. พื้นที่ส่วนใหญ่ที่ท่วม เป็นพื้นที่นอกเขตชลประทาน



- ดำเนินการเตรียมความพร้อมของเครื่องสูบน้ำในพื้นที่ภาคใต้ 350 เครื่อง บริเวณพื้นที่เสี่ยงที่จะเกิดน้ำท่วมเป็นประจำ ให้สามารถนำไปช่วยเหลือได้ทันที เมื่อเกิดปัญหาน้ำท่วม

ภาคใต้ 16 จังหวัด

- เครื่องสูบน้ำ 350 เครื่อง
(ประจำการอยู่ไว้ที่จุดพักหลักและจุดพักรองเครื่องจักรกล)
- เครื่องผลักดันน้ำ 440 เครื่อง
(ประจำการอยู่ไว้ที่จุดพักหลักและจุดพักรองเครื่องจักรกล)
- รถแทรกเตอร์/รถขุด 196 คัน
(ประจำการอยู่ไว้ที่จุดพักหลักและจุดพักรองเครื่องจักรกล)
- เครื่องจักรกลสนับสนุนอื่นๆ 203 หน่วย
(ประจำการอยู่ไว้ที่จุดพักหลักและจุดพักรองเครื่องจักรกล)

รวม 1,189 หน่วย





กรมชลประทาน

กระทรวงเกษตรและสหกรณ์

