



สถานการณ์และการบริหารจัดการน้ำฤดูฝนปี 2566

วันที่ 1 มิถุนายน 2566

ศูนย์ปฏิบัติการน้ำอัจฉริยะ (SWOC)



สถานการณ์ฝน และสภาพภูมิอากาศ





คำหมายฤดูฝนของประเทศไทย ปี 2566



ปีนี้ ปริมาณฝนรวมของทั้งประเทศในช่วงฤดูฝนจะน้อยกว่าปี 2565 และจะน้อยกว่าค่าปกติประมาณ 5% (ปีที่แล้วสูงกว่าค่าปกติ 14%)

ฤดูฝนปีนี้ ของประเทศไทย

เริ่มต้น ในวันที่ 22 พฤษภาคม 2566

สิ้นสุดประมาณกลางเดือน ต.ค.

ฤดูฝนปีนี้ คาดว่า

พายุหมุนเขตร้อนจะเคลื่อนเข้าสู่ประเทศไทย จำนวน 1-2 ลูก

โดยมีโอกาสูงที่จะเคลื่อนผ่านบริเวณภาคตะวันออกเฉียงเหนือและภาคเหนือในช่วงเดือนสิงหาคมหรือกันยายน

สิงหาคมและกันยายน

ฝนตกชุกหนาแน่น

ระวัง !!



พื้นที่ตกสะสม น้ำท่วมฉับพลัน น้ำป่าไหลหลาก

กรมอุตุนิยมวิทยา

กระทรวงดิจิทัลเพื่อเศรษฐกิจและสังคม

ข้อมูล ณ วันที่ 19 พ.ค. 66

ส.ค. - ก.ย.



ฝนตกชุกหนาแน่น



ฝนตก 60-80% ของพื้นที่เป็นส่วนใหญ่
กับมีฝนหนักหลายพื้นที่และหนักมากในบางแห่ง
ซึ่งจะก่อให้เกิดสภาวะน้ำท่วมฉับพลัน
น้ำป่าไหลหลาก รวมทั้งน้ำล้นตลิ่งได้ในบางพื้นที่

ตุลาคม

บริเวณภาคเหนือและภาคตะวันออกเฉียงเหนือ
มีฝนลดลงและเริ่มจะมีอากาศหนาวเย็นในตอนเช้า
โดยเฉพาะตอนบนของภาค

บริเวณภาคกลาง ภาคตะวันออกและภาคใต้
มีฝนตกชุกหนาแน่นต่อไป กับมีฝนตกหนักหลาย
พื้นที่และหนักมากในบางแห่ง

กลาง มิ.ย. - กลาง ก.ค.

ปริมาณและการกระจายของฝนลดลง

อาจก่อให้เกิดสภาวะฝนทิ้งช่วงในหลายพื้นที่
เกิดการขาดแคลนน้ำด้านการเกษตร โดยเฉพาะ
พื้นที่ที่แล้งซ้ำซากนอกเขตชลประทาน

ฝนตกต่อเนื่อง



ฝนตก 40-60% ของพื้นที่
กับมีฝนหนักบางพื้นที่

โดยเฉพาะ ภาคตะวันออกและภาคใต้ฝั่ง
ตะวันตกมีฝนตก 60-80% ของพื้นที่ กับมี
ฝนหนักถึงหนักมากในบางแห่ง

climate@tmd.go.th
www.climate.tmd.go.th
02-399-3290





ปริมาณฝนสะสม (1 ม.ค. - 29 พ.ค. 2566)

ฝนสะสมต่ำกว่าค่าปกติ **34%**

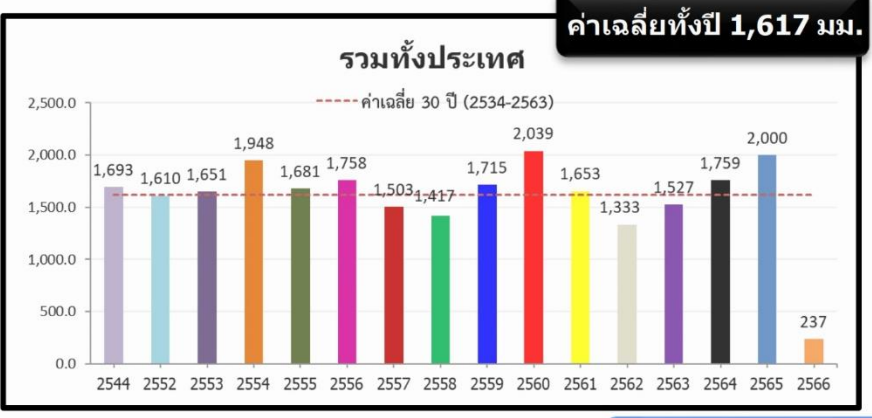
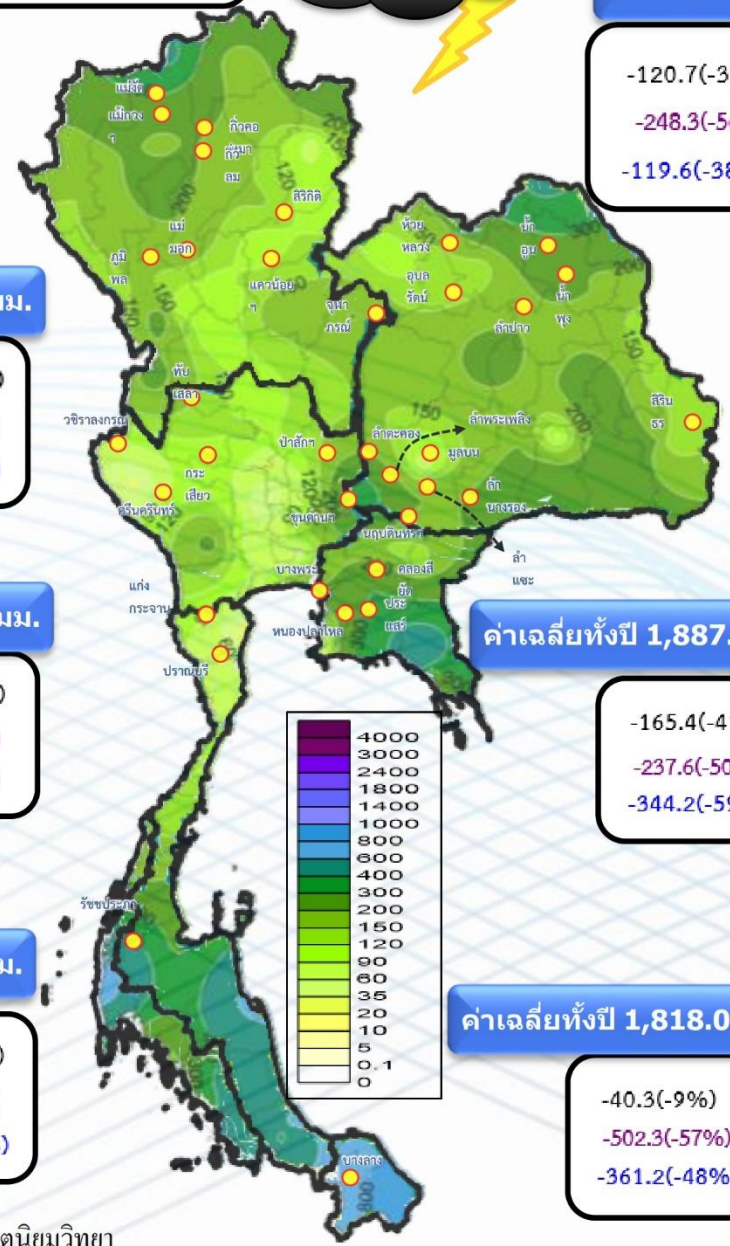
-122.0(-34%)
-320.0(-57%)
-255.9(-52%)

ค่าเฉลี่ยทั้งปี 1,420.8 มม.

-120.7(-38%)
-248.3(-56%)
-119.6(-38%)

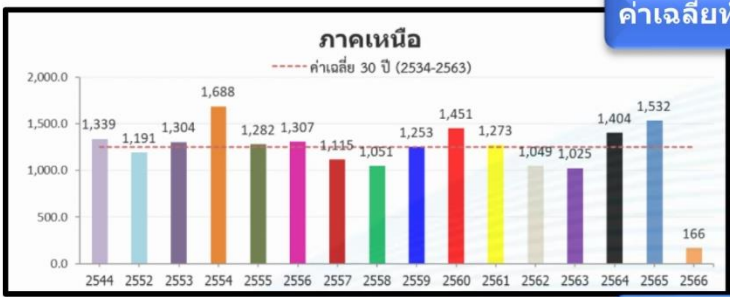


หมายเหตุ
ตัวเลขสีดำ คือ ปี 66 เทียบกับค่าเฉลี่ย 30 ปี (2534-2563)
ตัวเลขสีม่วง คือ ปี 66 เทียบ ปี 65 (ณ วันเดียวกัน)
ตัวเลขสีน้ำเงิน คือ ปี 66 เทียบ ปี 44 (ณ วันเดียวกัน)



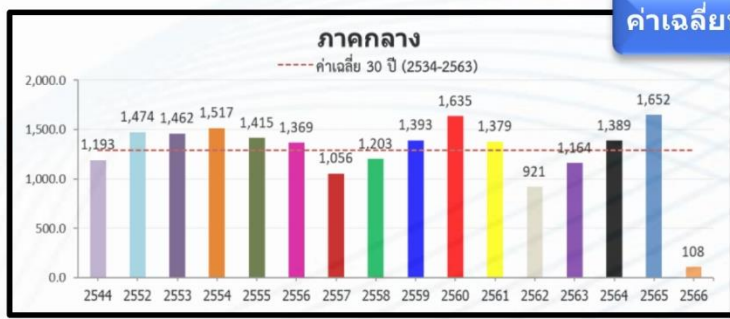
ค่าเฉลี่ยทั้งปี 1,253.8 มม.

-109.3(-40%)
-296.8(-64%)
-195.7(-54%)



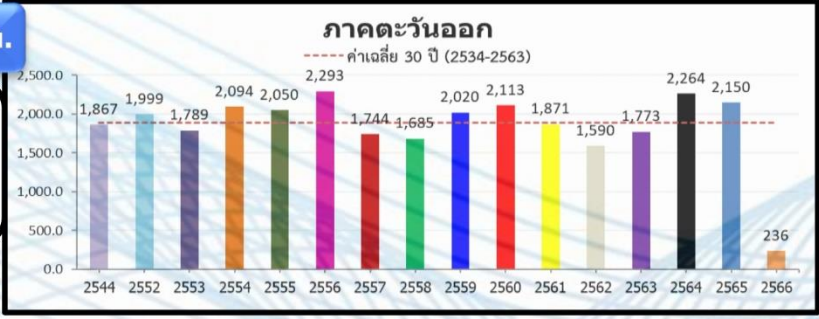
ค่าเฉลี่ยทั้งปี 1,291.7 มม.

-182.8(-63%)
-320.9(-75%)
-243.8(-69%)



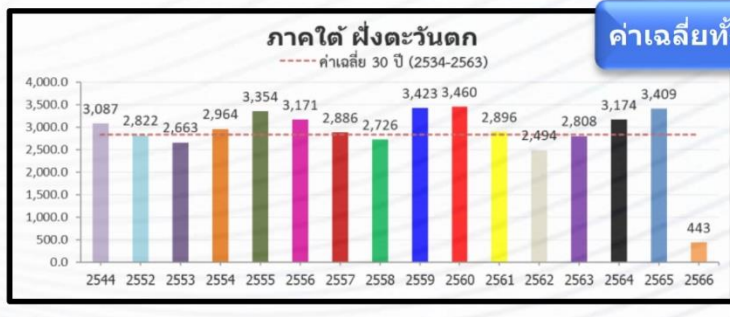
ค่าเฉลี่ยทั้งปี 1,887.1 มม.

-165.4(-41%)
-237.6(-50%)
-344.2(-59%)



ค่าเฉลี่ยทั้งปี 2,833.5 มม.

-169.3(-28%)
-378.7(-46%)
-498.5(-53%)



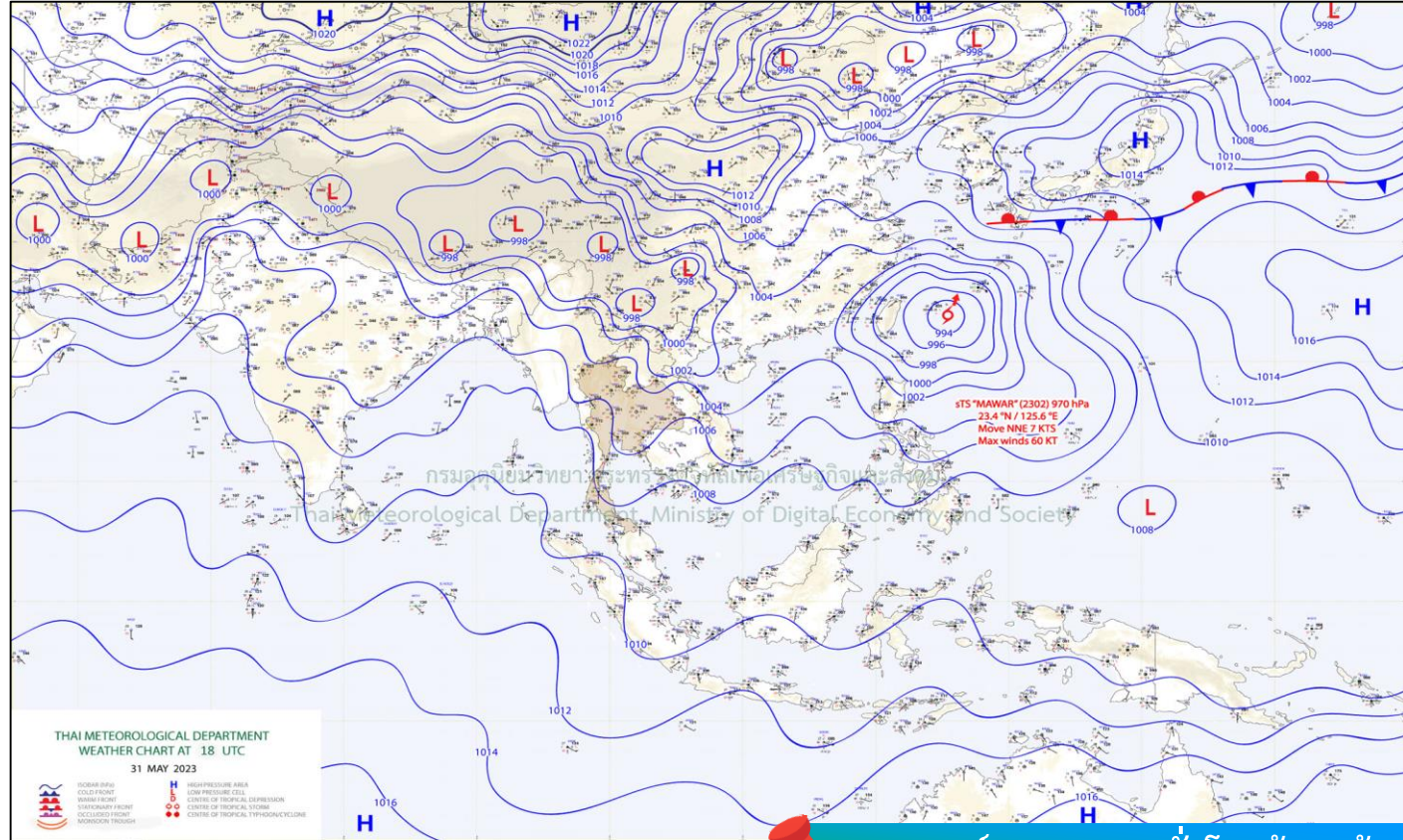
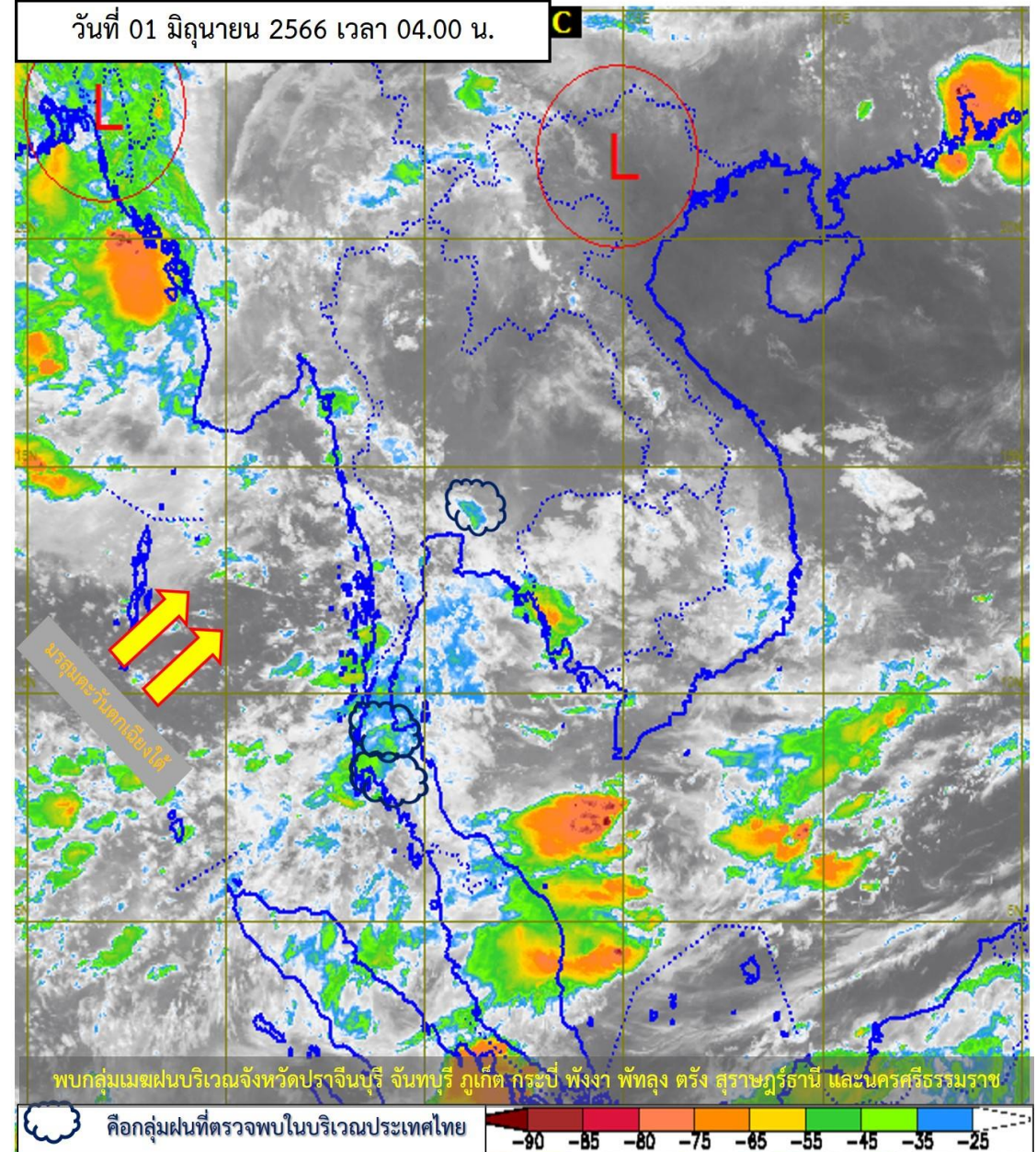
ค่าเฉลี่ยทั้งปี 1,818.0 มม.

-40.3(-9%)
-502.3(-57%)
-361.2(-48%)



สภาพภูมิอากาศ ประจำวันที่ 1 มิถุนายน 2566

วันที่ 01 มิถุนายน 2566 เวลา 04.00 น.

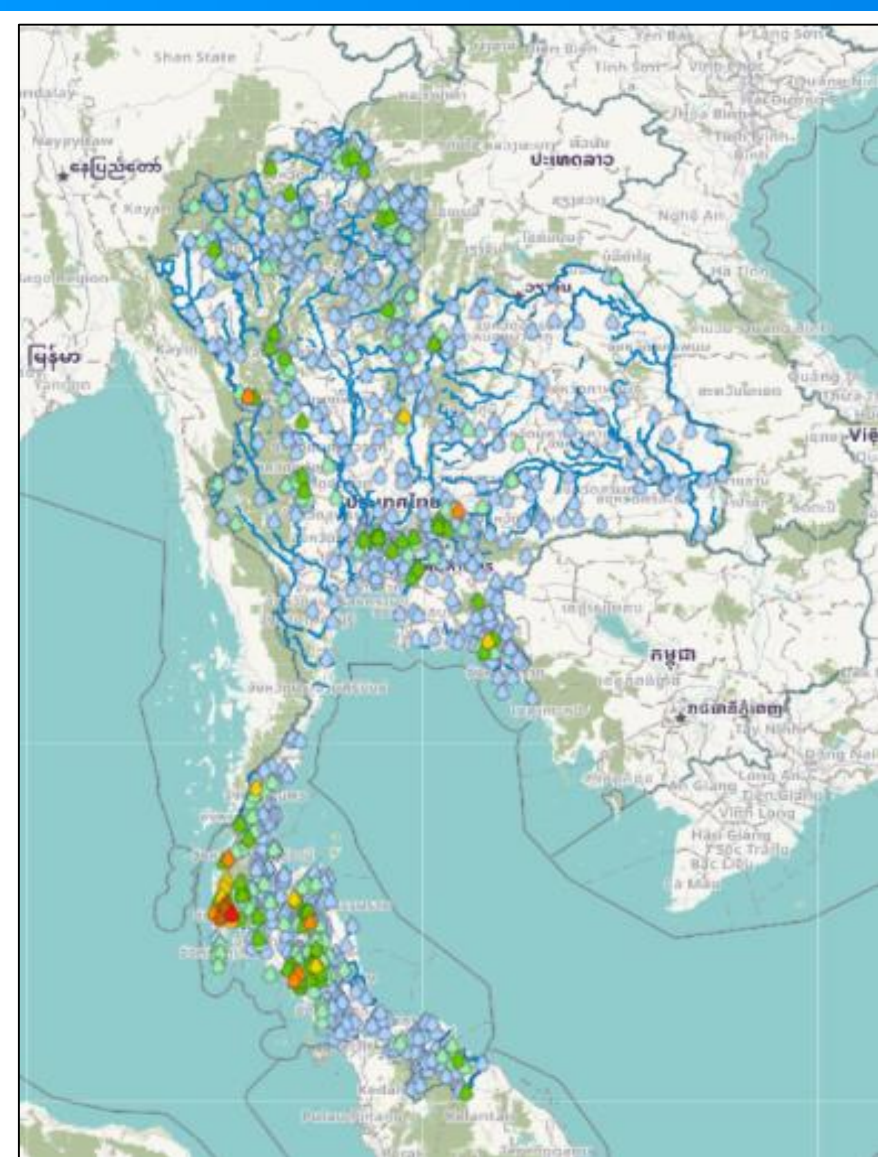


พยากรณ์อากาศ 24 ชั่วโมงข้างหน้า

ประเทศไทยยังคงมีฝนฟ้าคะนองเกิดขึ้นได้ส่วนมากบริเวณด้านรับมรสุม โดยมีฝนตกหนักบางแห่งบริเวณภาคตะวันออก และภาคใต้ฝั่งตะวันตก ซึ่งอาจทำให้เกิดน้ำท่วมฉับพลันและน้ำป่าไหลหลาก โดยเฉพาะ พื้นที่ลาดเชิงเขาใกล้ทางน้ำไหลผ่าน และพื้นที่ลุ่ม ทั้งนี้เนื่องจากมรสุมตะวันตกเฉียงใต้กำลังค่อนข้างแรงยังคงพัดปกคลุมทะเลอันดามัน ประเทศไทย และอ่าวไทย



ปริมาณฝนสะสม 24 ชั่วโมงย้อนหลัง วันที่ 31 พ.ค.66 – วันที่ 1 มิ.ย.66

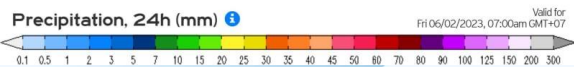
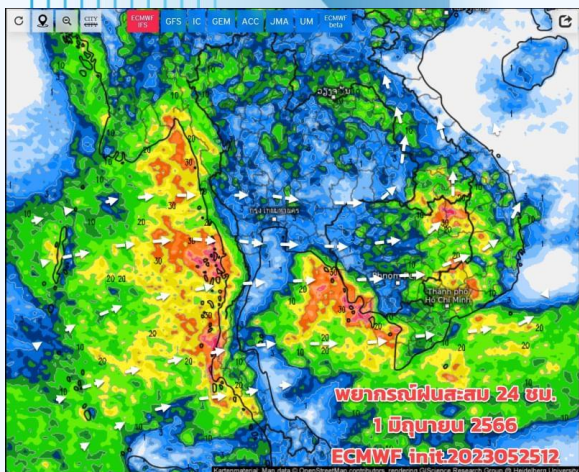


ชื่อสถานี	ที่ตั้ง	เวลา	ฝนสะสม (มม.)
บ้านโรงกลวง	ต.นบปรัง อ.เมืองพังงา จ.พังงา	05:00 น.	117
บ้านปากหุ่	ต.ท่านา อ.กะปง จ.พังงา	05:00 น.	89.5
ศูนย์พัฒนาเด็กเล็ก อบต.ท่านา	ต.ท่านา อ.กะปง จ.พังงา	06:00 น.	87.6
บ้านอินทนิล	ต.ทุ่งมะพร้าว อ.ท้ายเหมือง จ.พังงา	05:00 น.	73
บ้านห้วยต่อ	ต.ไม้ฝาด อ.เสีเกา จ.ตรัง	05:00 น.	62
บ้านบางกุ่ม	ต.กะปง อ.กะปง จ.พังงา	05:00 น.	62
บ้านนาพรุ	ต.นาคา อ.สุขสำราญ จ.ระนอง	05:00 น.	58.5
ทต.ลำแก่น	ต.ลำแก่น อ.ท้ายเหมือง จ.พังงา	06:00 น.	54.6
รร.บ้านหนองคล้า	ต.เขาวิเศษ อ.วังวิเศษ จ.ตรัง	06:00 น.	53.2
โรงเรียนชินวงศ์อุปถัมภ์	ต.มะเกลือใหม่ อ.สูงเนิน จ.นครราชสีมา	06:00 น.	53.2

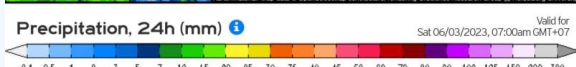
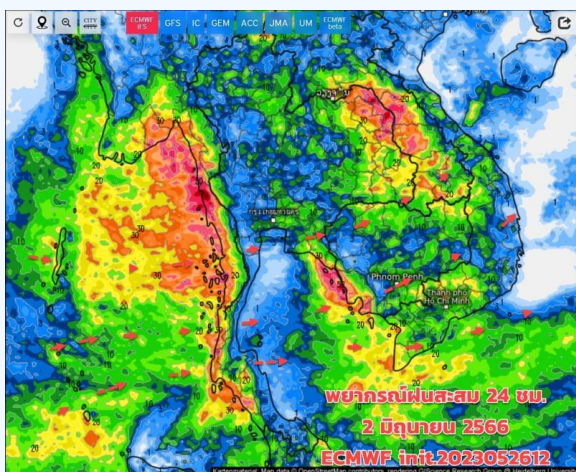
>0-10	>10-20	>20-35	>35-50	>50-70	>70-90	>90
ฝนเล็กน้อย ฝนน้อย	ฝนปานกลาง	ฝนหนัก	ฝนหนักมาก ฝนมาก			



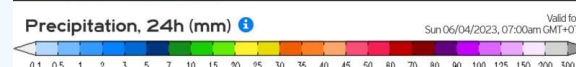
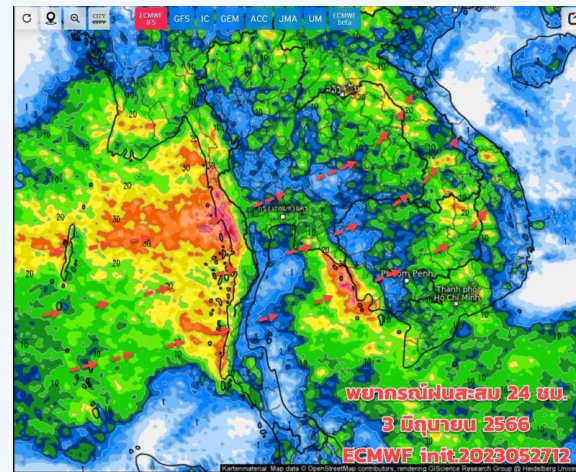
พยากรณ์ฝนสะสมรายวัน จากแบบจำลองบรรยากาศเชิงตัวเลข GFS วันที่ 1 มิ.ย. – 7 มิ.ย. 66



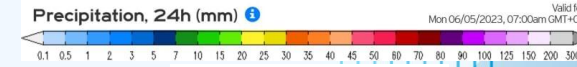
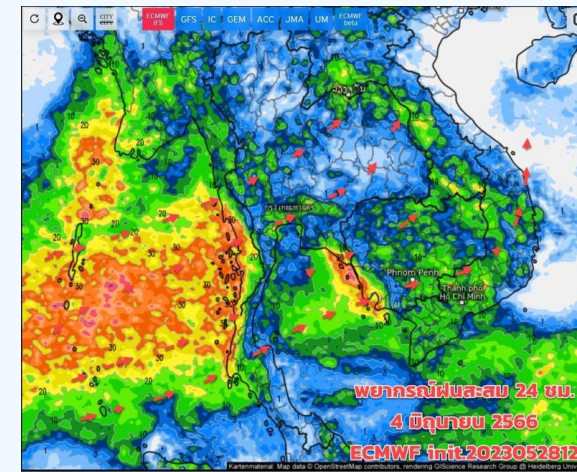
วันที่ 1 มิ.ย. 2566



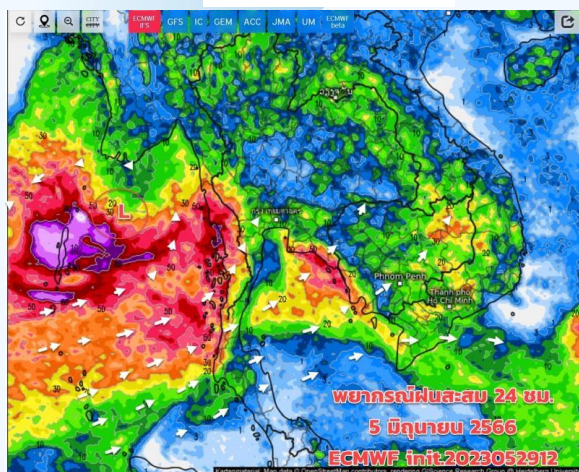
วันที่ 2 มิ.ย. 2566



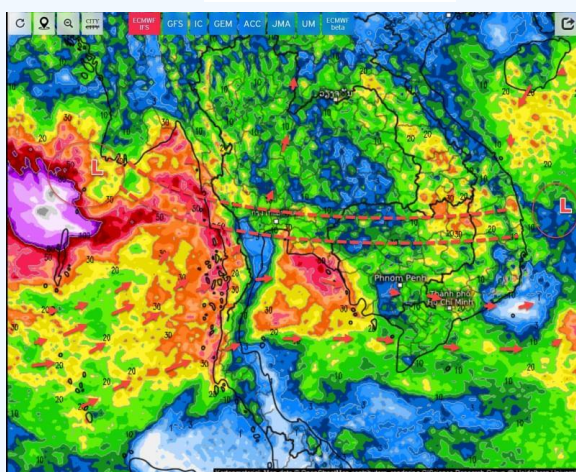
วันที่ 3 มิ.ย. 2566



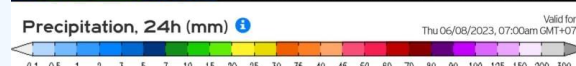
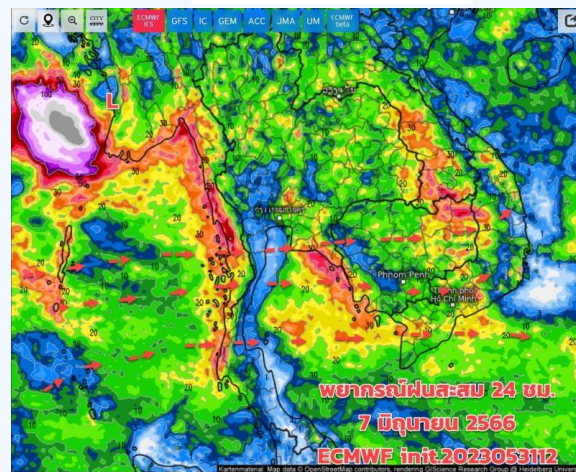
วันที่ 4 มิ.ย. 2566



วันที่ 5 มิ.ย. 2566



วันที่ 6 มิ.ย. 2566



วันที่ 7 มิ.ย. 2566

การคาดหมาย

1-4 มิ.ย.66 มรสุมตะวันตกเฉียงใต้ที่พัดปกคลุมประเทศไทยมีกำลังปานกลาง ทำให้การกระจายของฝนบริเวณประเทศไทยตอนบนลดลงบ้าง โดยยังมีฝน/ฝนฟ้าคะนองบางแห่ง ส่วนภาคตะวันออก (จันทบุรี ตราด) และภาคใต้ โดยเฉพาะด้านรับมรสุม (ระนอง พังงา ภูเก็ต กระบี่ จันทบุรี ตราด) ยังมีฝนตกต่อเนื่อง และตกหนักบางแห่ง ประกอบกับมีหย่อมความกดอากาศต่ำปกคลุมบริเวณอ่าวมะตะบัน ประเทศเมียนมา ภาคใต้ฝั่งอันดามันยังต้องระวัง ฝนตกหนัก ฝนจะเริ่มกลับมาเพิ่มขึ้นปลายช่วง (5-10 มิ.ย.66) คาดว่าจะมีร่องมรสุมพาดผ่านบริเวณประเทศไทยตอนบน สำหรับภาคใต้จะยังมีฝนตกต่อเนื่อง โดยเฉพาะด้านรับมรสุม มีฝนตกหนักบางแห่ง คลื่นลมมีกำลังปานกลาง ท่างฝั่งคลื่นสูง



สถานการณ์น้ำในอ่างเก็บน้ำ และสถานการณ์น้ำท่า

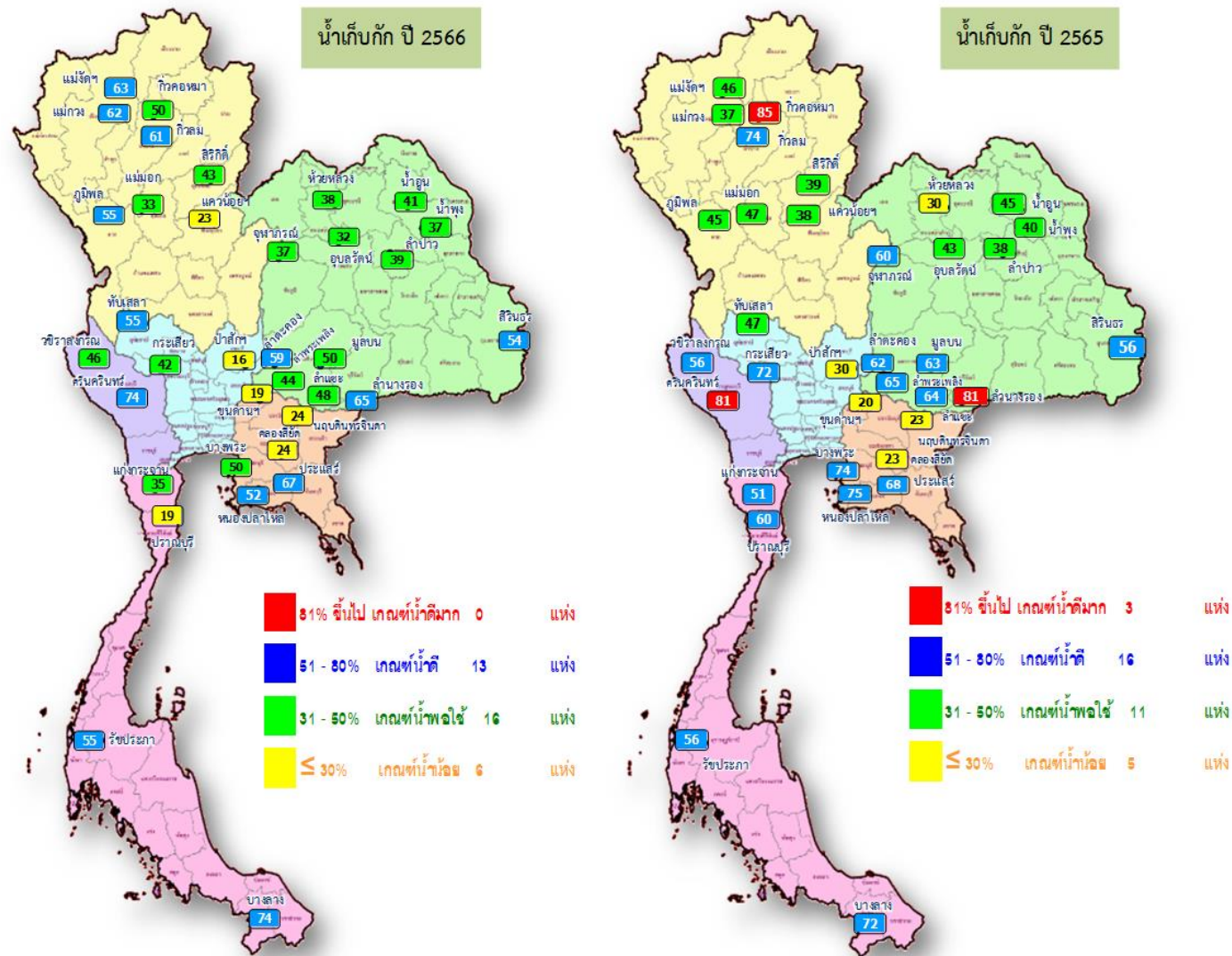




สถานการณ์น้ำในอ่างเก็บน้ำ และสถานการณ์น้ำท่า



ปริมาณน้ำเก็บกักในอ่างเก็บน้ำขนาดใหญ่ วันที่ 1 มิถุนายน 2566

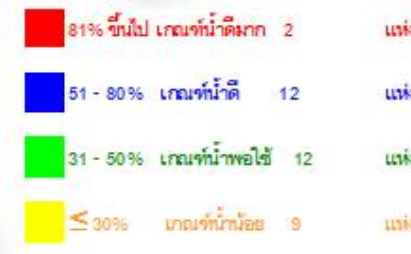
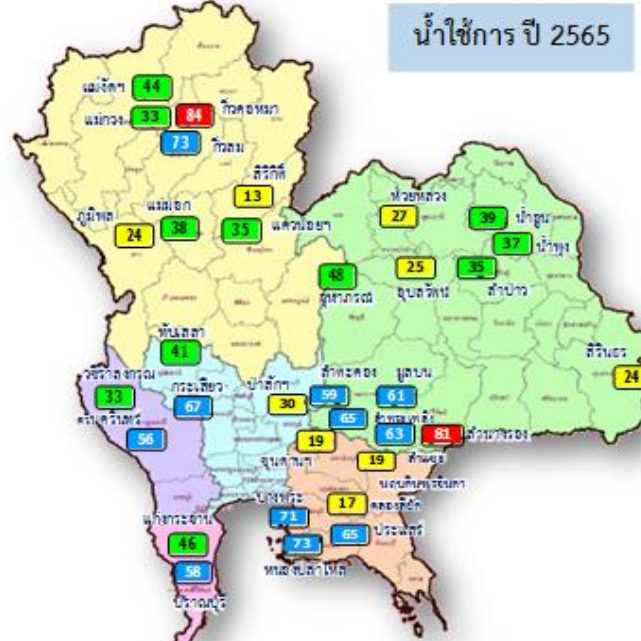
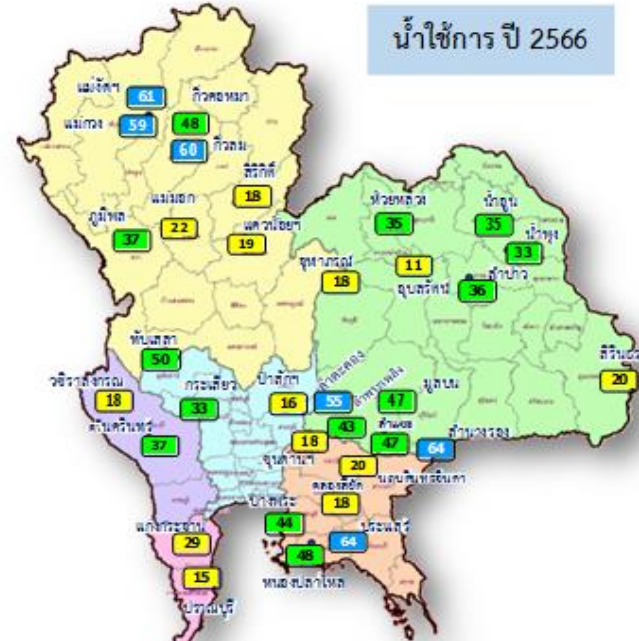


ปี พ.ศ.	น้ำเก็บกัก (ล้าน ลบ.ม.)	%	น้ำใช้การ (ล้าน ลบ.ม.)	%	น้ำใช้การ มาก / น้อย
2566	38,303	54	14,766	31	น้อยกว่าปีที่แล้ว
2565	40,048	56	16,506	35	1,653

ภาค	ความจุที่ รนส. (ล้าน ม.³)	ความจุที่ รนท. (ล้าน ม.³)	ความจุน้ำใช้การ (ล้าน ม.³)	ณ วันที่						ปริมาณน้ำไหลลงวันนี้ (ล้าน ม.³)	ปริมาณน้ำระบายวันนี้ (ล้าน ม.³)	
				ปี 2565		ปี 2566						
				ปริมาตร (ล้าน ม.³)	% รนท.	ปริมาตร (ล้าน ม.³)	% รนท.	ปริมาตรใช้การ (ล้าน ม.³)	% ใช้การ			
ภาคเหนือ												
ภูมิพล*	13,462	13,462	9,662	6,105	45	7,423	55	3,623	27	37	0.00	30.00
สิริกิติ์*	10,508	9,510	6,660	3,730	39	4,061	43	1,211	13	18	4.42	14.98
แม่จัดสมบูรณชล	323	265	253	123	46	167	63	155	59	61	0.15	0.19
แม่กวางอุดมธารา	295	263	249	97	37	162	62	148	56	59	0.11	0.05
ก๊วยลม	106	106	103	78	74	65	61	61	58	60	0.45	0.14
ก๊วยคองหมา	209	170	164	144	85	84	50	78	46	48	0.44	0.02
แควน้อยบำรุงแดน	1,080	939	896	358	38	214	23	171	18	19	0.00	2.16
แม่มอก	110	110	94	52	47	36	33	20	19	22	0.05	0.05
ภาคตะวันออกเฉียงเหนือ												
ห้วยหลวง	136	136	129	41	30	51	38	45	33	35	0.00	0.11
น้ำอูน	780	520	475	232	45	213	41	168	32	35	0.30	0.00
น้ำพุง*	200	165	157	67	40	60	37	52	32	33	0.00	0.45
จุฬารามณ์*	181	164	127	98	60	60	37	23	14	18	0.01	0.00
อุบลรัตน์*	4,640	2,431	1,850	1,043	43	781	32	200	8	11	0.31	1.01
ลำปาว	2,450	1,980	1,880	749	38	771	39	671	34	36	0.00	0.26
ลำตะคอง	445	314	292	195	62	185	59	162	51	55	0.37	0.35
ลำพระเพลิง	242	155	154	101	65	68	44	67	43	43	0.58	0.00
มูลบน	350	141	134	88	63	71	50	64	45	47	0.00	0.03
ลำแซะ	325	275	268	177	64	132	48	125	45	47	0.00	0.12
ลำน้ำร่อง	197	121	118	99	81	79	65	75	62	64	0.00	0.00
สิรินธร*	1,966	1,966	1,135	1,104	56	1,059	54	227	12	20	2.86	2.02
ภาคกลาง												
ป่าสักชลสิทธิ์	960	960	957	287	30	153	16	150	16	16	0.00	1.30
ทับเสลา	190	160	143	76	47	88	55	71	45	50	0.00	0.00
กระเสียว	390	299	259	215	72	126	42	86	29	33	0.55	1.45
ภาคตะวันตก												
ศรีนครินทร์*	18,770	17,745	7,480	14,434	81	13,043	74	2,778	16	37	2.97	19.96
วชิราลงกรณ์*	11,000	8,860	5,848	4,922	56	4,059	46	1,047	12	18	1.55	8.02
ภาคตะวันออก												
ขุนด่านปราการชล	225	224	219	45	20	43	19	39	17	18	0.26	0.26
คลองสิียด	450	420	390	95	23	99	24	69	16	18	0.58	0.14
บางพระ	127	117	105	87	74	59	50	47	40	44	0.22	0.38
หนองปลาไหล	206	164	150	123	75	85	52	72	44	48	0.13	0.58
ประแสร์	322	295	275	199	68	196	67	176	60	64	0.00	0.36
นฤปดินทรจินดา	338	295	281	68	23	72	24	58	20	20	0.05	0.00
ภาคใต้												
แก่งกระจาน	900	710	645	364	51	252	35	187	26	29	0.73	2.59
ปราณบุรี	490	391	373	233	60	75	19	57	15	15	0.07	0.29
รัชชประภา*	6,144	5,639	4,287	3,170	56	3,127	55	1,775	31	41	12.59	8.40
บางลา*	1,590	1,454	1,178	1,047	72	1,083	74	807	55	68	1.99	6.06
รวมทั้งประเทศ	77,891	70,926	47,389	40,046	56	38,303	54	14,766	21	31	31.73	101.71



ปริมาณน้ำใช้การในอ่างเก็บน้ำขนาดใหญ่ วันที่ 1 มิถุนายน 2566

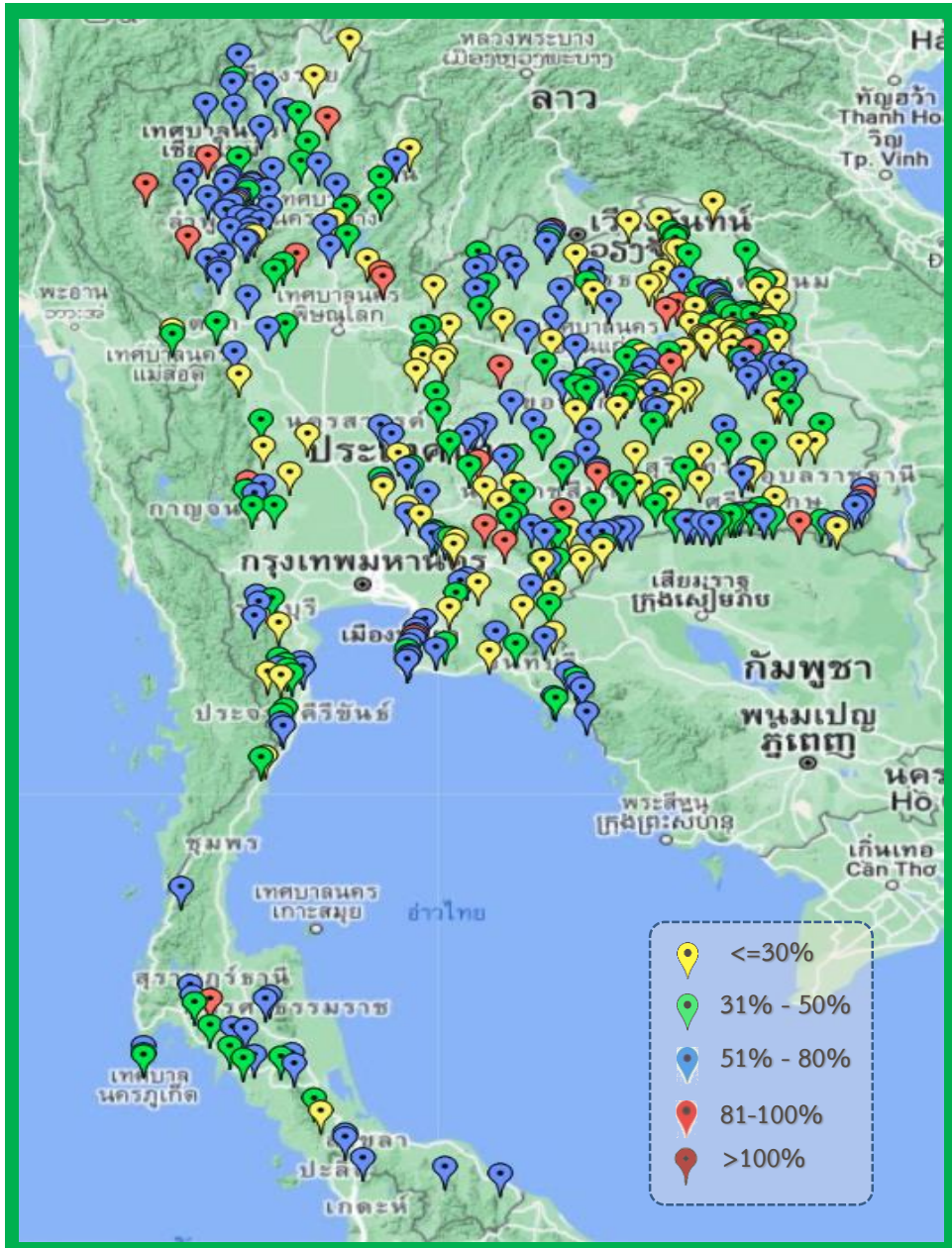


ปี พ.ศ.	น้ำเก็บกัก (ล้าน ลบ.ม.)	%	น้ำใช้การ (ล้าน ลบ.ม.)	%	น้ำใช้การ มาก / น้อย
2566	38,303	54	14,766	31	น้อยกว่าปีที่แล้ว
2565	40,048	56	16,506	35	1,653

อ่างเก็บน้ำเชื่อม	ความจุที่ รนส. (ล้าน ม.³)	ความจุที่ รนค. (ล้าน ม.³)	ความจุน้ำใช้การ (ล้าน ม.³)	ณ วันที่				ปริมาณน้ำไหลลงวันนี้ (ล้าน ม.³)	ปริมาณน้ำระบายวันนี้ (ล้าน ม.³)		
				ปี 2565		ปี 2566					
				ปริมาตร (ล้าน ม.³)	% รนค.	ปริมาตร (ล้าน ม.³)	% รนค.				
ภาคเหนือ											
ภูมิพล*	13,462	13,462	9,662	6,105	45	7,423	55	3,623	37	0.00	30.00
สิริกิติ์*	10,508	9,510	6,660	3,730	39	4,061	43	1,211	18	4.42	14.98
แม่จัดสมบูรณ์ชล	323	265	253	123	46	167	63	155	61	0.15	0.19
แม่งาวอุดมธารา	295	263	249	97	37	162	62	148	59	0.11	0.05
ก๊วยหล่ม	106	106	103	78	74	65	61	61	60	0.45	0.14
ก๊วยคอง	209	170	164	144	85	84	50	78	48	0.44	0.02
ควนน้อยบำรุงแดน	1,080	939	896	358	38	214	23	171	19	0.00	2.16
แม่มอก	110	110	94	52	47	36	33	20	22	0.05	0.05
ภาคตะวันออกเฉียงเหนือ											
ห้วยหลวง	136	136	129	41	30	51	38	45	35	0.00	0.11
น้ำอูน	780	520	475	232	45	213	41	168	35	0.30	0.00
น้ำพุง*	200	165	157	67	40	60	37	52	33	0.00	0.45
จุฬาราชบุรี*	181	164	127	98	60	60	37	23	18	0.01	0.00
อุบลรัตน์*	4,640	2,431	1,850	1,043	43	781	32	200	11	0.31	1.01
ลำปาว	2,450	1,980	1,880	749	38	771	39	671	36	0.00	0.26
ลำตะคอง	445	314	292	195	62	185	59	162	55	0.37	0.35
ลำพระเพลิง	242	155	154	101	65	68	44	67	43	0.58	0.00
มูลบन	350	141	134	88	63	71	50	64	47	0.00	0.03
ลำแซะ	325	275	268	177	64	132	48	125	47	0.00	0.12
ลำน้ำกรอง	197	121	118	99	81	79	65	75	64	0.00	0.00
สิรินธร*	1,966	1,966	1,135	1,104	56	1,059	54	227	20	2.86	2.02
ภาคกลาง											
ป่าสักชลสิทธิ์	960	960	957	287	30	153	16	150	16	0.00	1.30
ทับเสลา	190	160	143	76	47	88	55	71	50	0.00	0.00
กระเสียว	390	299	259	215	72	126	42	86	33	0.55	1.45
ภาคตะวันตก											
ศรีนครินทร์*	18,770	17,745	7,480	14,434	81	13,043	74	2,778	37	2.97	19.96
วชิราลงกรณ์*	11,000	8,860	5,848	4,922	56	4,059	46	1,047	18	1.55	8.02
ภาคตะวันออก											
ขุนด่านปราการชล	225	224	219	45	20	43	19	39	18	0.26	0.26
คลองสิียด	450	420	390	95	23	99	24	69	18	0.58	0.14
บางพระ	127	117	105	87	74	59	50	47	44	0.22	0.38
หนองปลาไหล	206	164	150	123	75	85	52	72	48	0.13	0.58
ประแสร์	322	295	275	199	68	196	67	176	64	0.00	0.36
นฤปดินทรจินดา	338	295	281	68	23	72	24	58	20	0.05	0.00
ภาคใต้											
แก่งกระจาน	900	710	645	364	51	252	35	187	29	0.73	2.59
ปราณบุรี	490	391	373	233	60	75	19	57	15	0.07	0.29
รัชชประภา*	6,144	5,639	4,287	3,170	56	3,127	55	1,775	41	12.59	8.40
บางลาง*	1,590	1,454	1,178	1,047	72	1,083	74	807	68	1.99	6.06
รวมทั้งประเทศ	80,106	70,926	47,389	40,046	56	38,303	54	14,766	31	31.73	101.71



สถานการณ์น้ำในอ่างเก็บน้ำขนาดกลาง วันที่ 1 มิถุนายน 2566



ภาค	ปริมาณน้ำอ่างเก็บน้ำขนาดกลาง จำนวน 435 แห่ง									
	จำนวนอ่าง	ความจุ	ใช้การ	ปี 2565	% รนก.	ปี 2566	% รนก.	ใช้การปี 2566	% ใช้การ	
เหนือ	80	1,083	992	622	57	534	49	444	45	
ตะวันออกเฉียงเหนือ	226	2,061	1,892	1,269	62	965	47	799	42	
กลาง	27	419	393	206	49	142	34	118	30	
ตะวันตก	8	164	152	110	67	85	52	74	49	
ตะวันออก	52	1,006	949	598	60	397	39	340	36	
ใต้	42	679	626	537	79	346	51	292	47	
รวม	435	5,411	5,004	3,342	62	2,469	46	2,067	41	

สรุปอ่างขนาดกลางที่มีปริมาตรในช่วง <=30%, >30 - 50% ,>50-80%, >80-100% และ >100%					
ภาค	<=30%	>30-50%	>50-80%	>80-100%	>100%
เหนือ	10	16	47	7	0
ตอน.	60	78	75	13	0
ตะวันออก	12	15	23	2	0
กลาง	12	9	5	1	0
ตะวันตก	0	4	4	0	0
ใต้	5	15	21	1	0
รวม	99	137	175	24	0
รวมทั้งหมด 435 แห่ง					



ปริมาณน้ำในอ่างเก็บน้ำขนาดใหญ่และขนาดกลาง วันที่ 1 มิถุนายน 2566

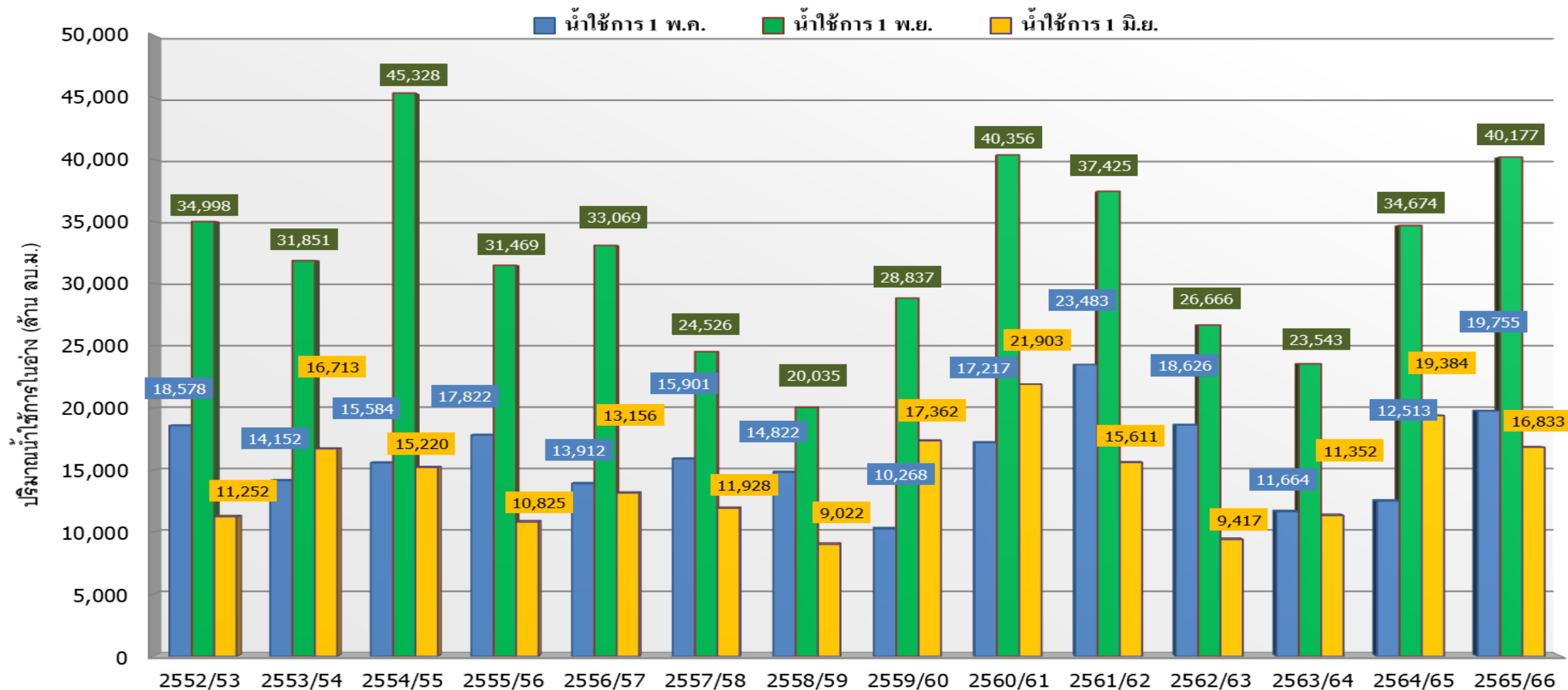


ภาค	ขนาดใหญ่				ขนาดกลาง				รวมอ่างขนาดใหญ่และกลาง						รับน้ำได้อีก	เปรียบเทียบปี 65 กับ 66		
	จำนวน	ความจุ	ปี 2566	% ความจุ อ่างฯ	จำนวน	ความจุ	ปี 2566	% ความจุ อ่างฯ	จำนวน	ความจุ	ปี2565		ปี2566			ปริมาณ	ปริมาณ	%
											ปริมาณ	%	ปริมาณ	%				
เหนือ	8	24,825	12,213	49	80	1,083	534	49	88	25,908	11,309	44	12,747	49	13,161	1,438	13	
ตอน.	12	8,368	3,530	42	226	2,061	965	47	238	10,429	5,263	50	4,495	43	5,934	-768	-15	
กลาง	3	1,419	368	26	27	419	142	34	30	1,838	784	43	510	28	1,328	-274	-35	
ตะวันตก	2	26,605	17,102	64	8	164	85	52	10	26,769	19,466	73	17,187	64	9,581	-2,279	-12	
ตะวันออก	6	1,515	555	37	52	1,006	397	39	58	2,520	1,215	48	952	38	1,569	-263	-22	
ใต้	4	8,194	4,537	55	42	679	346	51	46	8,874	5,353	60	4,883	55	3,991	-470	-9	
รวม	35	70,926	38,303	54	435	5,411	2,469	46	470	76,337	43,390	57	40,772	53	35,564	-2,618	-6	
ปริมาณน้ำใช้การ		47,384	14,766	31		5,004	2,067	41		52,388	19,442	37	16,833	32				

สามารถรับน้ำได้อีก **35,564** ล้าน ลบ.ม. (47%)

%น้ำใช้การ=(ปริมาณน้ำใช้การ/ความจุอ่างน้ำใช้การ)*100

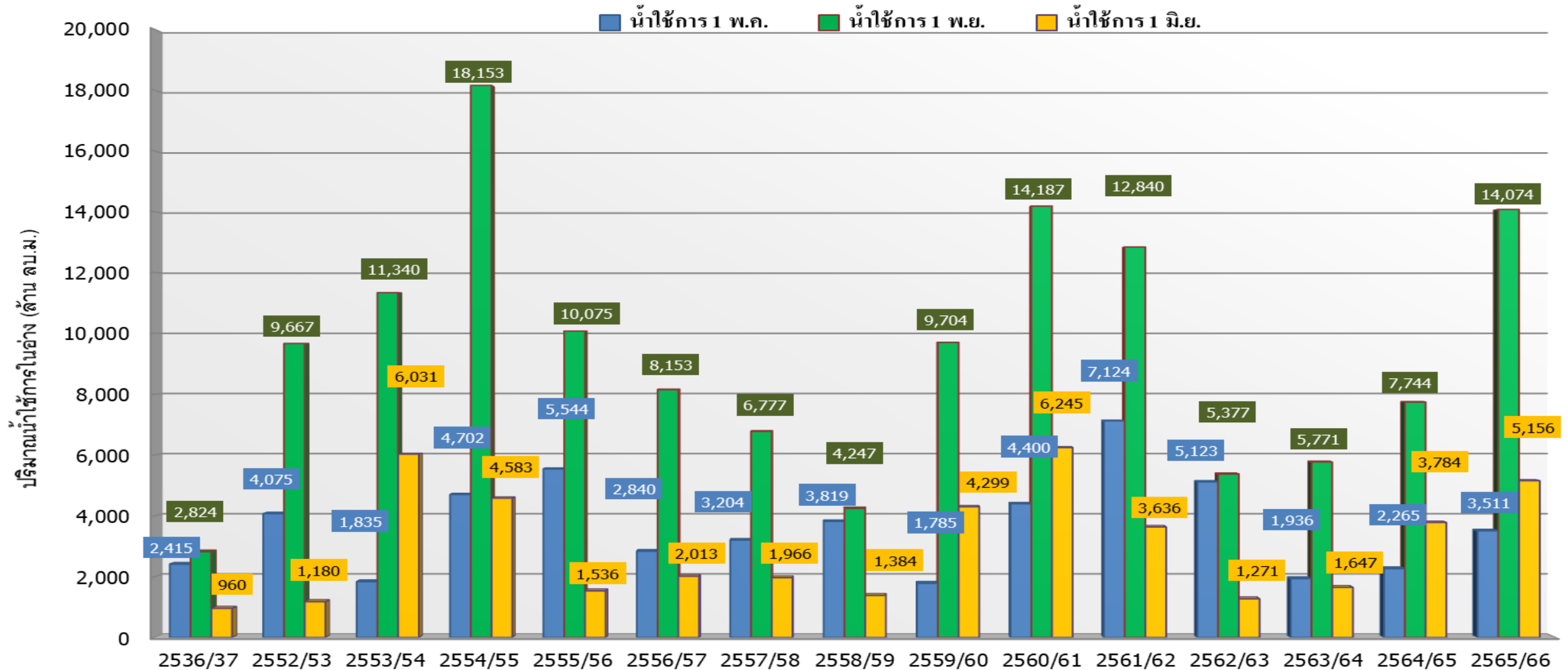
กราฟเปรียบเทียบปริมาณน้ำใช้การในอ่างเก็บน้ำขนาดใหญ่และขนาดกลาง ตั้งแต่ปี 2553 ถึง ปี 2566



ปี 25 (1)/(2)	2552/53	2553/54	2554/55	2555/56	2556/57	2557/58	2558/59	2559/60	2560/61	2561/62	2562/63	2563/64	2564/65	2565/66
(1) ■ น้ำใช้การ 1 พ.ค.	18,578	14,152	15,584	17,822	13,912	15,901	14,822	10,268	17,217	23,483	18,626	11,664	12,513	19,755
(1) ■ น้ำใช้การ 1 พ.ย.	34,998	31,851	45,328	31,469	33,069	24,526	20,035	28,837	40,356	37,425	26,666	23,543	34,674	40,177
(2) ■ น้ำใช้การ 1 มิ.ย.	11,252	16,713	15,220	10,825	13,156	11,928	9,022	17,362	21,903	15,611	9,417	11,352	19,384	16,833



กราฟเปรียบเทียบปริมาณน้ำใช้การในลุ่มน้ำเจ้าพระยา (ภูมิพล สิริกิติ์ แควน้อยฯ ป่าสักฯ) ปี 2536และตั้งแต่ปี 2553 ถึง ปี 2566



ปี 25 (1)/(2)	2536/37	2552/53	2553/54	2554/55	2555/56	2556/57	2557/58	2558/59	2559/60	2560/61	2561/62	2562/63	2563/64	2564/65	2565/66
(1) ■ น้ำใช้การ 1 พ.ค.	2,415	4,075	1,835	4,702	5,544	2,840	3,204	3,819	1,785	4,400	7,124	5,123	1,936	2,265	3,511
(1) ■ น้ำใช้การ 1 พ.ย.	2,824	9,667	11,340	18,153	10,075	8,153	6,777	4,247	9,704	14,187	12,840	5,377	5,771	7,744	14,074
(2) ■ น้ำใช้การ 1 มิ.ย.	960	1,180	6,031	4,583	1,536	2,013	1,966	1,384	4,299	6,245	3,636	1,271	1,647	3,784	5,156



ปริมาณน้ำใช้การ อ่างเก็บน้ำขนาดใหญ่และขนาดกลาง



1 มิ.ย. 66

ภาคเหนือ

ปี 2566	ปี 2565
5,911	4,465
ล้าน ลบ.ม.	ล้าน ลบ.ม.
มากกว่า 1,447 ล้าน ลบ.ม.	
รับน้ำได้อีก 13,161 ล้าน ลบ.ม.	

ภาคตะวันออกเฉียงเหนือ

ปี 2566	ปี 2565
2,678	2,992
ล้าน ลบ.ม.	ล้าน ลบ.ม.
น้อยกว่า -314 ล้าน ลบ.ม.	
รับน้ำได้อีก 5,934 ล้าน ลบ.ม.	

ภาคตะวันตก

ปี 2566	ปี 2565
3,899	6,180
ล้าน ลบ.ม.	ล้าน ลบ.ม.
น้อยกว่า -2,281 ล้าน ลบ.ม.	
รับน้ำได้อีก 9,581 ล้าน ลบ.ม.	

ภาคกลาง

ปี 2566	ปี 2565
426	700
ล้าน ลบ.ม.	ล้าน ลบ.ม.
น้อยกว่า -274 ล้าน ลบ.ม.	
รับน้ำได้อีก 1,328 ล้าน ลบ.ม.	

ภาคใต้

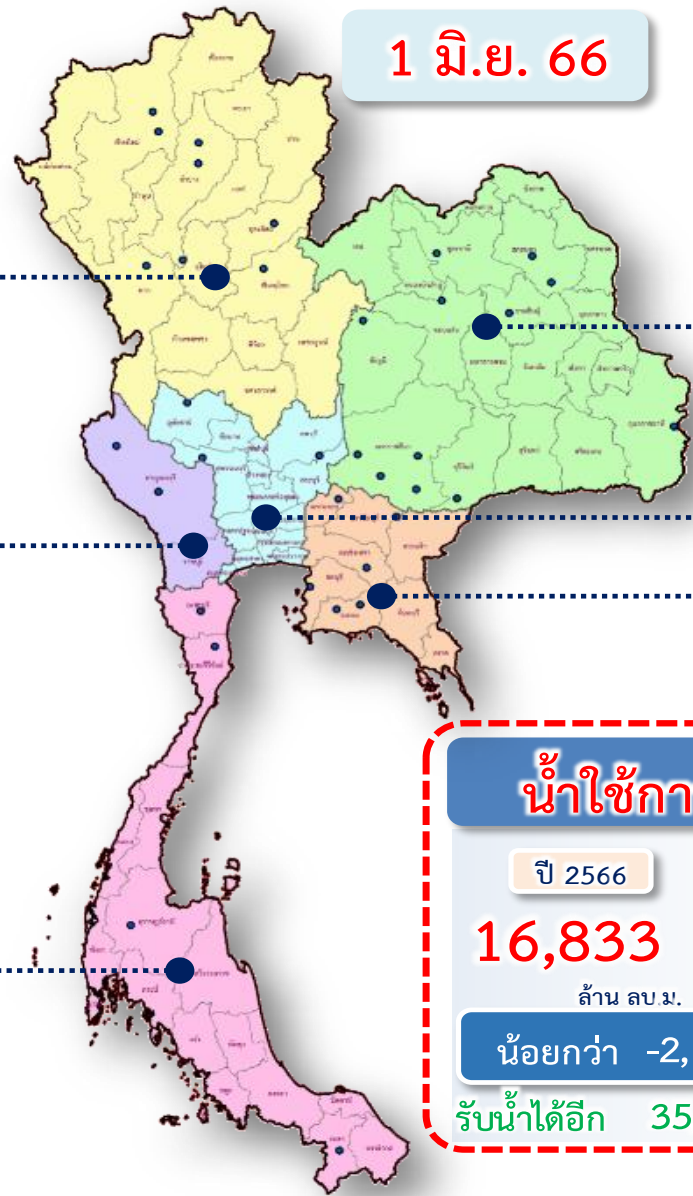
ปี 2566	ปี 2565
3,119	3,588
ล้าน ลบ.ม.	ล้าน ลบ.ม.
น้อยกว่า -470 ล้าน ลบ.ม.	
รับน้ำได้อีก 3,991 ล้าน ลบ.ม.	

ภาคตะวันออก

ปี 2566	ปี 2565
801	1,068
ล้าน ลบ.ม.	ล้าน ลบ.ม.
น้อยกว่า -268 ล้าน ลบ.ม.	
รับน้ำได้อีก 1,569 ล้าน ลบ.ม.	

น้ำใช้การทั่วประเทศ

ปี 2566	ปี 2565
16,833	18,992
ล้าน ลบ.ม.	ล้าน ลบ.ม.
น้อยกว่า -2,159 ล้าน ลบ.ม.	
รับน้ำได้อีก 35,564 ล้าน ลบ.ม.	





ปริมาณน้ำใช้การ อ่างเก็บน้ำขนาดใหญ่และขนาดกลาง



1 มิ.ย. 66

ภาคเหนือ

ปี 2566	ปี 2565
5,911	4,465
ล้าน ลบ.ม.	ล้าน ลบ.ม.
มากกว่า 1,447 ล้าน ลบ.ม.	
รับน้ำได้อีก 13,161 ล้าน ลบ.ม.	

ภาคตะวันออกเฉียงเหนือ

ปี 2566	ปี 2565
2,678	2,992
ล้าน ลบ.ม.	ล้าน ลบ.ม.
น้อยกว่า -314 ล้าน ลบ.ม.	
รับน้ำได้อีก 5,934 ล้าน ลบ.ม.	

ภาคตะวันตก

ปี 2566	ปี 2565
3,899	6,180
ล้าน ลบ.ม.	ล้าน ลบ.ม.
น้อยกว่า -2,281 ล้าน ลบ.ม.	
รับน้ำได้อีก 9,581 ล้าน ลบ.ม.	

ภาคกลาง

ปี 2566	ปี 2565
426	700
ล้าน ลบ.ม.	ล้าน ลบ.ม.
น้อยกว่า -274 ล้าน ลบ.ม.	
รับน้ำได้อีก 1,328 ล้าน ลบ.ม.	

ภาคใต้

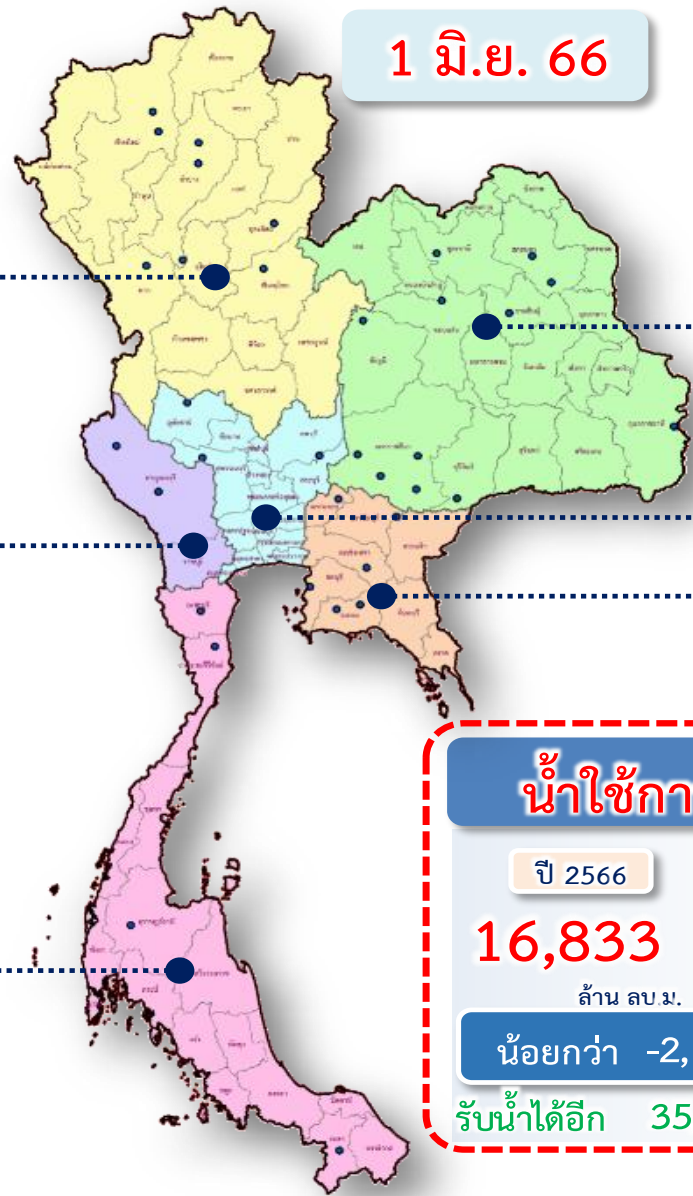
ปี 2566	ปี 2565
3,119	3,588
ล้าน ลบ.ม.	ล้าน ลบ.ม.
น้อยกว่า -470 ล้าน ลบ.ม.	
รับน้ำได้อีก 3,991 ล้าน ลบ.ม.	

ภาคตะวันออก

ปี 2566	ปี 2565
801	1,068
ล้าน ลบ.ม.	ล้าน ลบ.ม.
น้อยกว่า -268 ล้าน ลบ.ม.	
รับน้ำได้อีก 1,569 ล้าน ลบ.ม.	

น้ำใช้การทั่วประเทศ

ปี 2566	ปี 2565
16,833	18,992
ล้าน ลบ.ม.	ล้าน ลบ.ม.
น้อยกว่า -2,159 ล้าน ลบ.ม.	
รับน้ำได้อีก 35,564 ล้าน ลบ.ม.	





ปริมาณน้ำใช้การ อ่างเก็บน้ำขนาดใหญ่และขนาดกลาง



1 มิ.ย. 66

ภาคเหนือ

ปี 2566	ปี 2565
5,911	4,465
ล้าน ลบ.ม.	ล้าน ลบ.ม.
มากกว่า 1,447 ล้าน ลบ.ม.	
รับน้ำได้อีก 13,161 ล้าน ลบ.ม.	

ภาคตะวันออกเฉียงเหนือ

ปี 2566	ปี 2565
2,678	2,992
ล้าน ลบ.ม.	ล้าน ลบ.ม.
น้อยกว่า -314 ล้าน ลบ.ม.	
รับน้ำได้อีก 5,934 ล้าน ลบ.ม.	

ภาคตะวันตก

ปี 2566	ปี 2565
3,899	6,180
ล้าน ลบ.ม.	ล้าน ลบ.ม.
น้อยกว่า -2,281 ล้าน ลบ.ม.	
รับน้ำได้อีก 9,581 ล้าน ลบ.ม.	

ภาคกลาง

ปี 2566	ปี 2565
426	700
ล้าน ลบ.ม.	ล้าน ลบ.ม.
น้อยกว่า -274 ล้าน ลบ.ม.	
รับน้ำได้อีก 1,328 ล้าน ลบ.ม.	

ภาคใต้

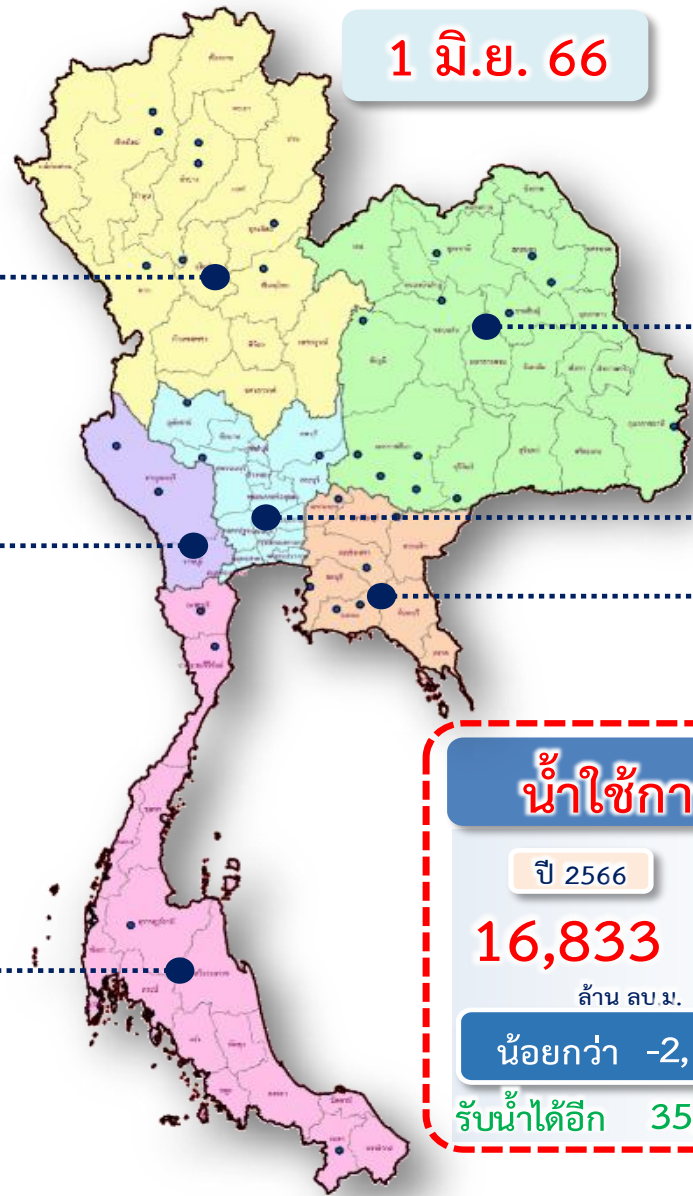
ปี 2566	ปี 2565
3,119	3,588
ล้าน ลบ.ม.	ล้าน ลบ.ม.
น้อยกว่า -470 ล้าน ลบ.ม.	
รับน้ำได้อีก 3,991 ล้าน ลบ.ม.	

ภาคตะวันออก

ปี 2566	ปี 2565
801	1,068
ล้าน ลบ.ม.	ล้าน ลบ.ม.
น้อยกว่า -268 ล้าน ลบ.ม.	
รับน้ำได้อีก 1,569 ล้าน ลบ.ม.	

น้ำใช้การทั่วประเทศ

ปี 2566	ปี 2565
16,833	18,992
ล้าน ลบ.ม.	ล้าน ลบ.ม.
น้อยกว่า -2,159 ล้าน ลบ.ม.	
รับน้ำได้อีก 35,564 ล้าน ลบ.ม.	



อ่างเก็บน้ำ
ขนาดใหญ่
ทั่วประเทศ
35 แห่ง

เก็บกัก 51,325 ล้าน ลบ.ม.

ใช้การ 17,787 ล้าน ลบ.ม.

1 พ.ค.66



ต้นฤดูฝน ปี 2566

วันนี้ (1 มิ.ย.66)		สะสม (1พ.ค.-ปัจจุบัน)	
ไหลลง	31.73	788.10	
ระบาย	101.71	3,513.55	
ใช้การ	14,766 ล้าน ลบ.ม.		

4 เขื่อนหลัก
กลุ่มเจ้าพระยา

เก็บกัก 13,238 ล้าน ลบ.ม.

ใช้การ 6,542 ล้าน ลบ.ม.

1 พ.ค.66



ต้นฤดูฝน ปี 2566

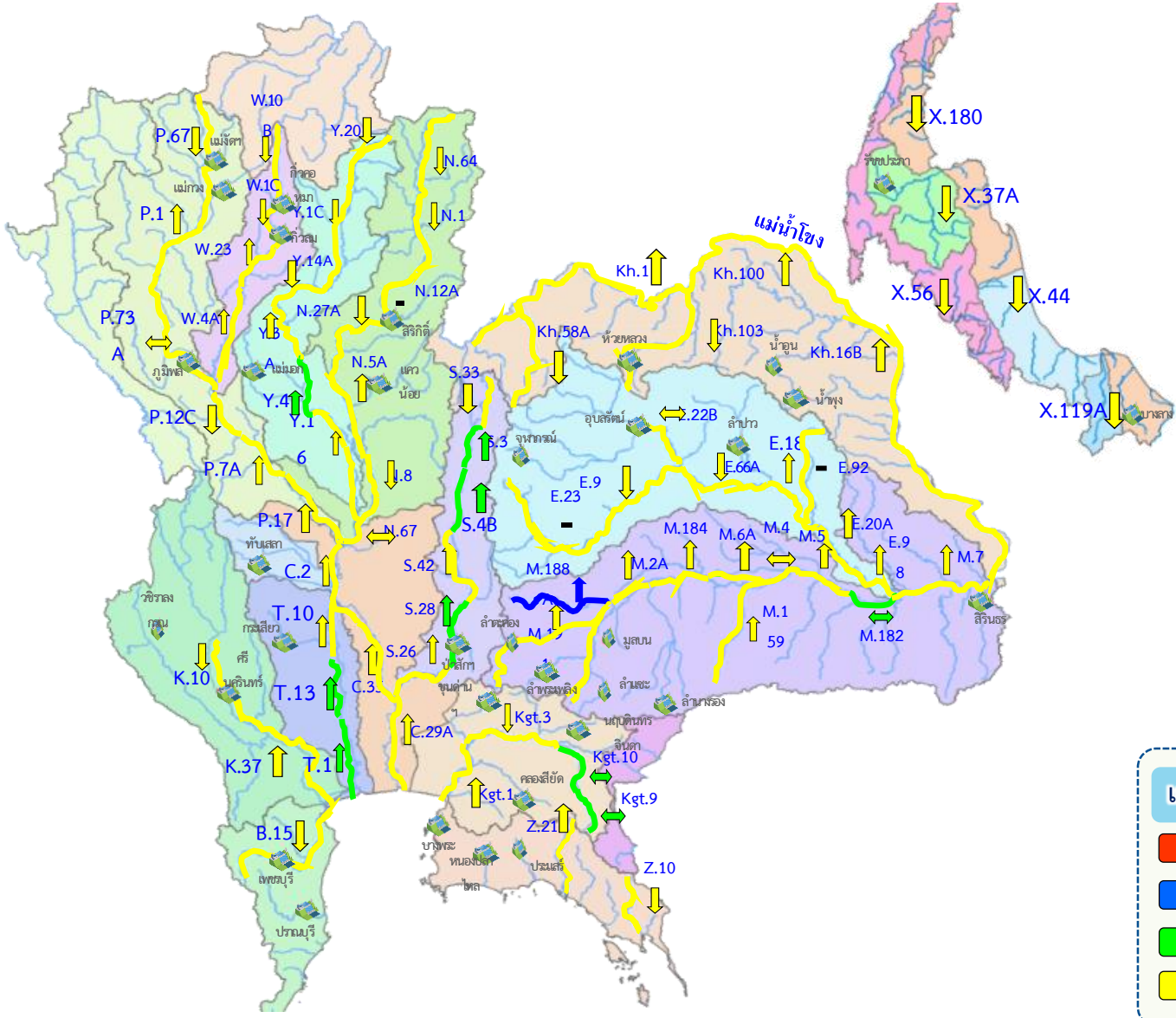
วันนี้ (1 มิ.ย.66)		สะสม (1พ.ค.-ปัจจุบัน)	
ไหลลง	4.42	258.64	
ระบาย	48.44	1,576.70	
ใช้การ	5,156 ล้าน ลบ.ม.		



แนวโน้มสถานการณ์น้ำท่าในลำน้ำสายหลัก วันที่ 1 มิถุนายน 2566



สถานการณ์ปกติ



แนวโน้ม

- ↑ แนวโน้มเพิ่มขึ้น
- ↓ แนวโน้มลดลง
- ↔ แนวโน้มทรงตัว

เกณฑ์สภาพน้ำท่า

- น้ำมาก : สูงกว่า 81% ค่าความจุลำนํ้า
- น้ำดี : สูงกว่า 50.1 - 80 % ของความจุลำนํ้า
- น้ำปกติ : สูงกว่า 30.1%-50% ของความจุลำนํ้า
- น้ำน้อย : ต่ำกว่า 30% ของความจุลำนํ้า

จำนวน

- สถานี
- 6 สถานี
- 7 สถานี
- 67 สถานี

จำนวนสถานีวัดน้ำท่าที่ใช้ติดตาม 80 สถานี

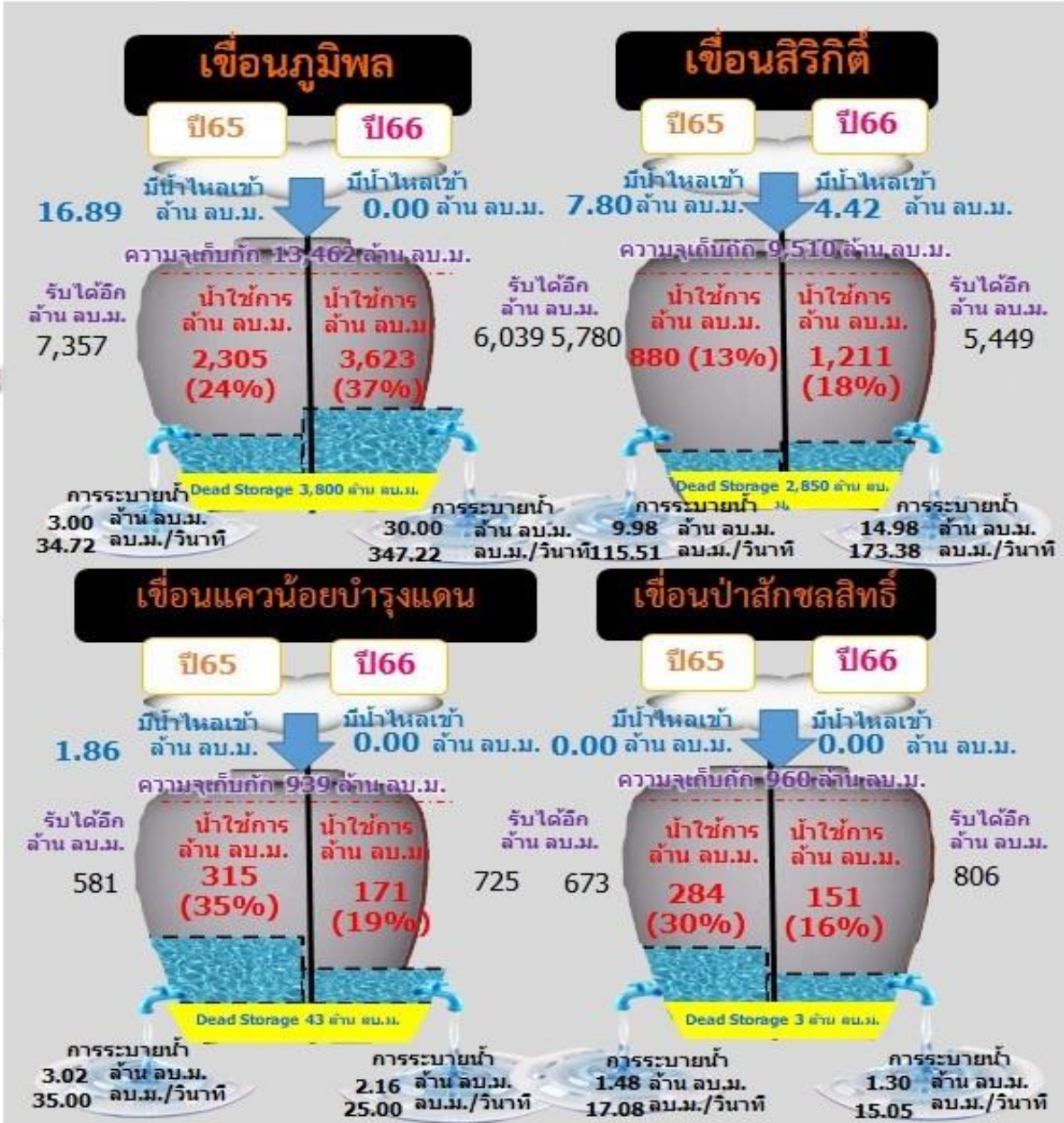


สถานการณ์ลุ่มน้ำเจ้าพระยา





รวม 4 เขื่อน	ปริมาณน้ำทั้งหมด (ล้าน ลบ.ม.)	น้ำใช้การ (ล้าน ลบ.ม.)	รับน้ำได้อีก (ล้าน ลบ.ม.)
1 มิ.ย. 66	11,852 (48%)	5,156 (28%)	13,019
1 มิ.ย. 65	10,480 (42%)	3,784 (21%)	14,391



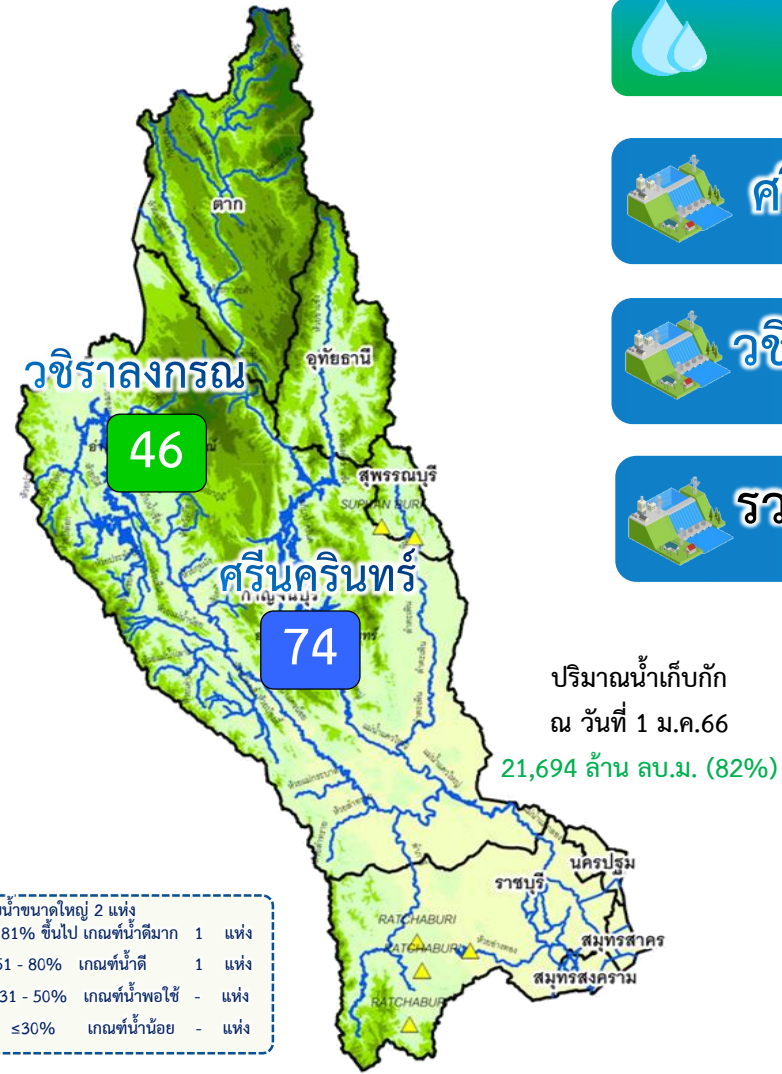


สรุปผลจัดสรรน้ำฤดูแล้ง ปี 2565/66



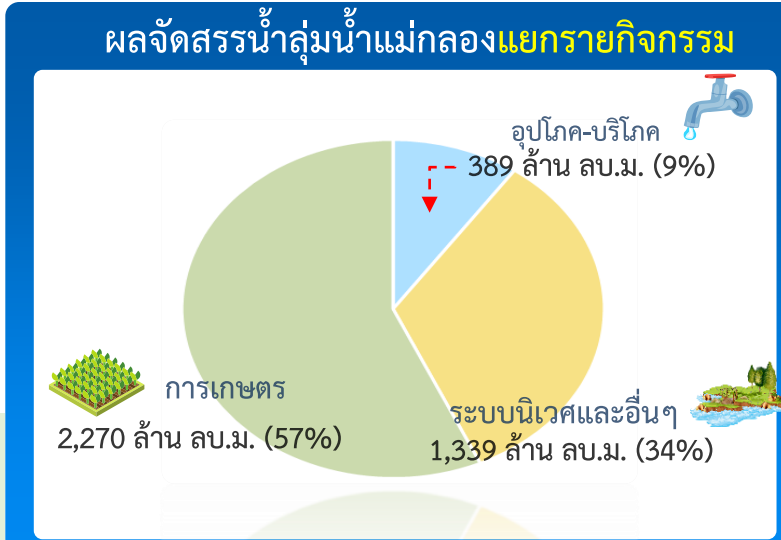


แผน/ผล การบริหารจัดการน้ำฤดูแล้งปี 2566 **ลุ่มน้ำแม่กลอง** (1 ม.ค.66 – 30 มิ.ย.66)



		ปริมาณน้ำเก็บกัก	ปริมาณน้ำใช้การ	ไหลลงวันนี้	ระบายวันนี้
ศรีนครินทร์	ปริมาณน้ำเก็บกัก 17,745 ล้าน ลบ.ม. ปริมาณน้ำใช้การ 7,480 ล้าน ลบ.ม.	13,043 (74%)	2,778 (37%)	2.97	19.96
วชิราลงกรณ	ปริมาณน้ำเก็บกัก 8,860 ล้าน ลบ.ม. ปริมาณน้ำใช้การ 5,848 ล้าน ลบ.ม.	4,059 (46%)	1,047 (18%)	1.55	8.02
รวม 2 เขื่อน	ปริมาณน้ำเก็บกัก 26,605 ล้าน ลบ.ม. ปริมาณน้ำใช้การ 13,328 ล้าน ลบ.ม.	17,102 (64%)	3,825 (29%)	4.52	27.98
		ปี 2565 = 19,356 ล้าน ลบ.ม.	ปี 2565 = 6,079 ล้าน ลบ.ม.		

ปริมาณน้ำต้นทุนปี 2566 จำนวน **8,964** ล้าน ลบ.ม. (แผนจัดสรรน้ำฤดูแล้ง 5,500 ล้าน ลบ.ม.
 **แผนรักษาระบบนิเวศแม่น้ำท่าจีน-แม่น้ำเจ้าพระยา 500 ล้าน ลบ.ม. / สำรองน้ำต้นฤดูฝน 3,964 ล้าน ลบ.ม.)



แผนจัดสรรน้ำฤดูแล้ง ปี 2566 วันที่ 1 มิ.ย.66

แผนจัดสรรน้ำ	5,500 (ล้าน ลบ.ม.)	
ผลจัดสรรน้ำ	4,398 (ล้าน ลบ.ม.)	80 %
คงเหลือ	1,102 (ล้าน ลบ.ม.)	20 %

ผลการเพาะปลูกข้าวนาปรัง 2565/66 (31 พ.ค.66)

แผน	เพาะปลูกแล้ว	เก็บเกี่ยว
0.84 ล้านไร่	0.83 ล้านไร่ (98%)	0.28 ล้านไร่



การจั้ตสรรน้ำฤตุฝน ปี 2566





แผนการจัดสรรน้ำและการเพาะปลูกพืชฤดูฝน ปี 2566



(1 พฤษภาคม 2566 – 31 ตุลาคม 2566)



ทั้งประเทศ

ปริมาณน้ำต้นทุน 20,247 ล้าน ลบ.ม.
ความต้องการน้ำ 30,246 ล้าน ลบ.ม.
น้ำชลประทาน 14,851 ล้าน ลบ.ม.



อุปโภค-บริโภค

1,752 ล้าน ลบ.ม. (6%)



รักษาระบบนิเวศและอื่น ๆ

6,175 ล้าน ลบ.ม. (20%)



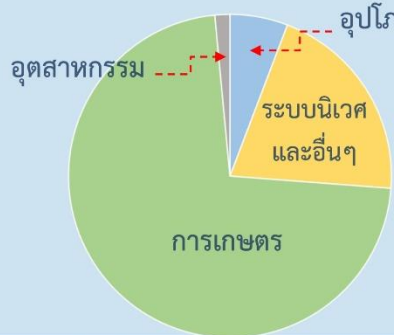
เกษตรกรรม

21,865 ล้าน ลบ.ม. (72%)



อุตสาหกรรม

454 ล้าน ลบ.ม. (2%)



แผนเพาะปลูก

22.71 ล้านไร่
นาปี 16.97 ล้านไร่

ลุ่มเจ้าพระยา

ปริมาณน้ำต้นทุน 6,542 ล้าน ลบ.ม.
ความต้องการน้ำ 10,021 ล้าน ลบ.ม.
น้ำชลประทาน (4 เขื่อนหลัก) 5,500 ล้าน ลบ.ม.



อุปโภค-บริโภค

288 ล้าน ลบ.ม. (3%)



รักษาระบบนิเวศและอื่น ๆ

145 ล้าน ลบ.ม. (1%)



เกษตรกรรม

9,421 ล้าน ลบ.ม. (94%)



อุตสาหกรรม

167 ล้าน ลบ.ม. (2%)



แผนเพาะปลูก

9.51 ล้านไร่
นาปี 8.05 ล้านไร่

ลุ่มน้ำแม่กลอง

ปริมาณน้ำต้นทุน 4,772 ล้าน ลบ.ม.
ความต้องการน้ำ 5,280 ล้าน ลบ.ม.
น้ำชลประทาน (2 เขื่อนหลัก) 3,800 ล้าน ลบ.ม.



อุปโภค-บริโภค

649 ล้าน ลบ.ม. (12%)



รักษาระบบนิเวศและอื่น ๆ

1,496 ล้าน ลบ.ม. (28%)



เกษตรกรรม

3,133 ล้าน ลบ.ม. (59%)



อุตสาหกรรม

2 ล้าน ลบ.ม. (1%)



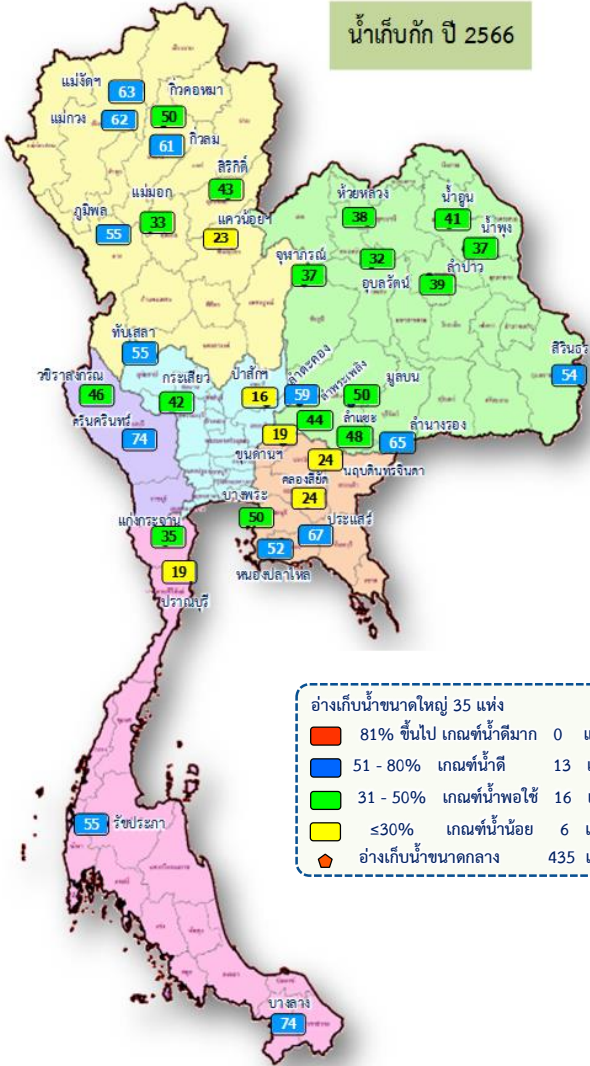
แผนเพาะปลูก

2.10 ล้านไร่
นาปี 0.88 ล้านไร่

** ส่งเสริมการปลูกพืชฤดูฝนให้ใช้น้ำฝนเป็นหลัก ใช้น้ำชลประทานเสริมกรณีฝนทิ้งช่วง หรือปริมาณฝนตกน้อยกว่าคาดการณ์ของกรมอุตุนิยมวิทยา**



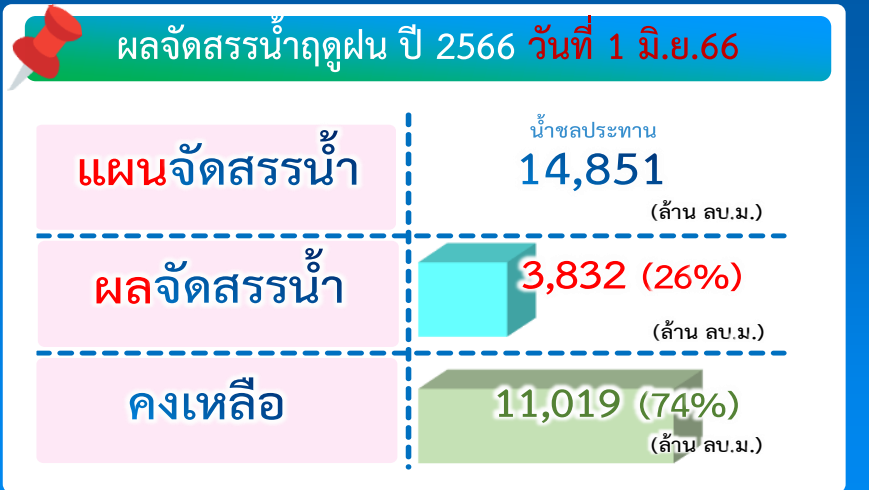
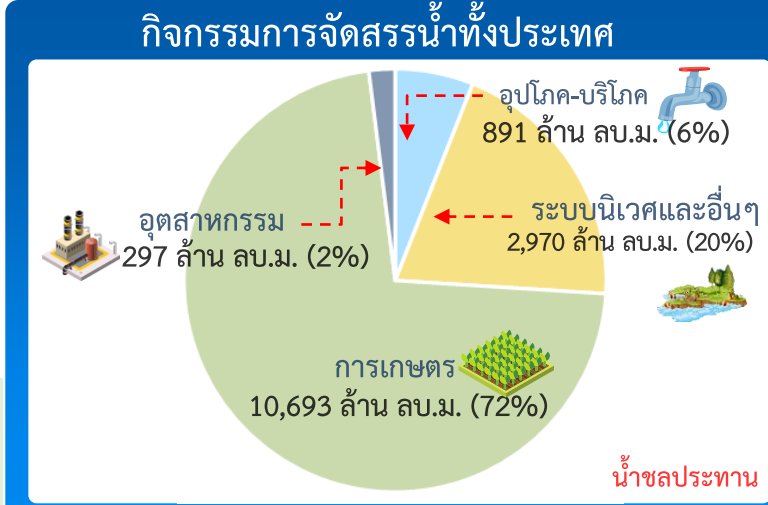
แผน-ผล การบริหารจัดการน้ำฤดูฝนปี 2566 ทั่วประเทศ (1 พ.ค.66 – 31 ต.ค.66)



ปริมาณน้ำเก็บกักและใช้การทั่วประเทศ ณ วันที่ 1 มิ.ย.66

ประเภท	จำนวนแห่ง	ปริมาณน้ำเก็บกัก (ล้าน ลบ.ม.)	ปริมาณน้ำใช้การ (ล้าน ลบ.ม.)	ปี 2565 (ล้าน ลบ.ม.)
อ่างฯ ใหญ่	35 แห่ง	70,926	14,766 (31%)	16,504 (31%)
อ่างฯ กลาง	435 แห่ง	5,410	2,067 (41%)	16,504 (31%)
อ่างฯ เล็ก	1,060 แห่ง	387	175 (51%)	19,384 (32%)
รวมทั้งหมด	1,530 แห่ง	76,723	17,008 (32%)	19,384 (32%)

ปริมาณน้ำเก็บกักทั่วประเทศ (รวมอ่างใหญ่ อ่างกลาง อ่างเล็ก) ณ วันที่ 1 พ.ค.66 จำนวน 44,231 ล้าน ลบ.ม. (58%)
 ปริมาณน้ำต้นทุน (1 พ.ค.66) จำนวน 20,247 ล้าน ลบ.ม. (38%) (ความต้องการน้ำฤดูฝน 30,246 ล้าน ลบ.ม.)

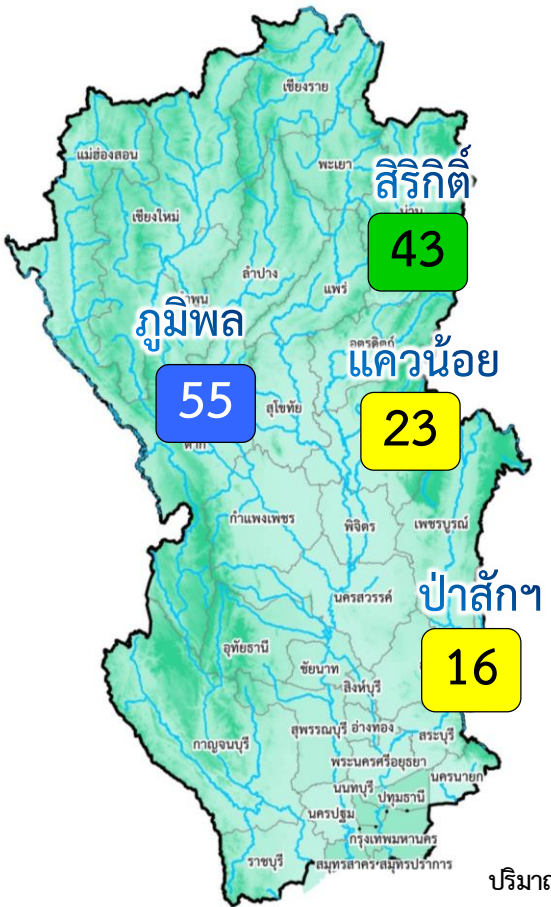


ผลการเพาะปลูกข้าวนาปี 2566 (31 พ.ค.66)

แผน	16.98 ล้านไร่
เพาะปลูกแล้ว	4.60 ล้านไร่ (27%)
เก็บเกี่ยว	- ล้านไร่



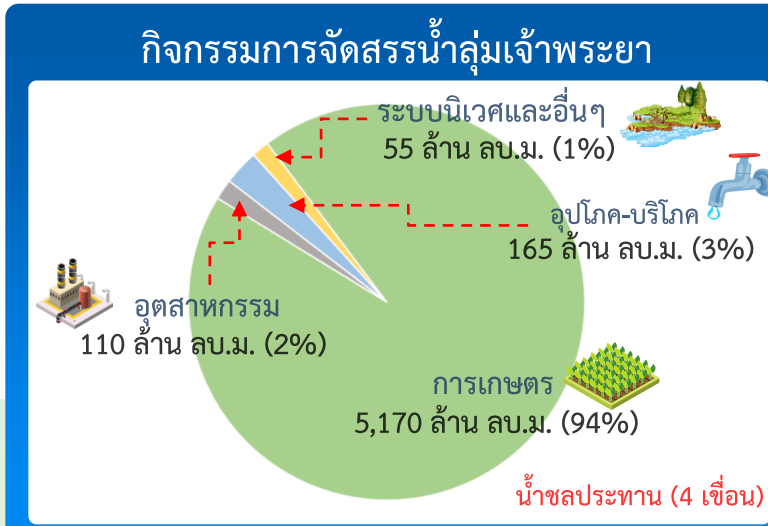
แผน-ผล การบริหารจัดการน้ำฤดูฝนปี 2566 **ลุ่มเจ้าพระยา** (1 พ.ค.66 – 31 ต.ค.66)



		ปริมาณน้ำ 4 เขื่อนหลักเจ้าพระยา ณ วันที่ 1 มิ.ย.66 (ล้าน ลบ.ม.)			
		ปริมาณน้ำเก็บกัก	ปริมาณน้ำใช้การ	ไหลลงวันนี้	ระบายวันนี้
	ภูมิพล	ปริมาณน้ำเก็บกัก 13,462 ล้าน ลบ.ม. ปริมาณน้ำใช้การ 9,662 ล้าน ลบ.ม.	7,423 (55%)	3,623 (37%)	0.00 / 30.00
	สิริกิติ์	ปริมาณน้ำเก็บกัก 9,510 ล้าน ลบ.ม. ปริมาณน้ำใช้การ 6,660 ล้าน ลบ.ม.	4,061 (43%)	1,211 (18%)	4.42 / 14.98
	แควน้อย	ปริมาณน้ำเก็บกัก 939 ล้าน ลบ.ม. ปริมาณน้ำใช้การ 896 ล้าน ลบ.ม.	214 (23%)	171 (19%)	0.00 / 2.16
	ป่าสัก	ปริมาณน้ำเก็บกัก 960 ล้าน ลบ.ม. ปริมาณน้ำใช้การ 957 ล้าน ลบ.ม.	154 (16%)	151 (16%)	0.00 / 1.30
	4 เขื่อน	ปริมาณน้ำเก็บกัก 24,871 ล้าน ลบ.ม. ปริมาณน้ำใช้การ 18,175 ล้าน ลบ.ม.	11,852 (48%) ปี 2565 = 10,480 ล้าน ลบ.ม.	5,156 (29%) ปี 2565 = 3,784 ล้าน ลบ.ม.	4.42 / 48.44

อ่างเก็บน้ำขนาดใหญ่ 4 แห่ง	พื้นที่
81% ขึ้นไป เกษตน์น้ำดีมาก	1 แห่ง
51 - 80% เกษตน์น้ำดี	1 แห่ง
31 - 50% เกษตน์น้ำพอใช้	1 แห่ง
≤30% เกษตน์น้ำน้อย	2 แห่ง

ปริมาณน้ำเก็บกัก ณ วันที่ 1 พ.ค.66 จำนวน 13,238 ล้าน ลบ.ม. (53%)
 ปริมาณน้ำต้นทุน (1 พ.ค.66) จำนวน 6,542 ล้าน ลบ.ม.
 (ความต้องการน้ำฤดูฝน 10,021 ล้าน ลบ.ม.)
 แผนจัดสรรน้ำจาก 4 เขื่อน 5,500 ล้าน ลบ.ม.)



ผลจัดสรรน้ำฤดูฝน ปี 2566 วันที่ 1 มิ.ย.66	
แผนจัดสรรน้ำ	น้ำชลประทาน (4 เขื่อน) 5,500 (ล้าน ลบ.ม.)
ผลจัดสรรน้ำ	1,577 (29%) (ล้าน ลบ.ม.)
คงเหลือ	3,923 (71%) (ล้าน ลบ.ม.)

ผลการเพาะปลูกข้าวนาปี 2566 (24 พ.ค.66)

- แผน: 8.05 ล้านไร่
- เพาะปลูกแล้ว: 3.44 ล้านไร่ (43%)
- เก็บเกี่ยว: - ล้านไร่



การเพาะปลูกพืช



แผนผลการเพาะปลูกพืชในช่วงฤดูฝนปี 2566 (ข้อมูล ณ วันที่ 24 พ.ค.66)

ภาค	ข้าวนาปี			พืชไร่-พืชผัก			รวม		
	แผน (ล้านไร่)	ผล (ล้านไร่)	%	แผน (ล้านไร่)	ผล (ล้านไร่)	%	แผน (ล้านไร่)	ผล (ล้านไร่)	%
เหนือ	2.64	0.07	3	0.03	0.01	22	2.67	0.07	3
ตะวันออกเฉียงเหนือ	3.55	0.28	8	0.02			3.57	0.28	8
กลาง	0.09			0.01			0.09		
ตะวันออก	0.95	0.38	40	0.03	0.02	50	0.99	0.40	40
ตะวันตก	1.21			0.28			1.49		
ใต้	0.48			0.02			0.50		
ลุ่มน้ำเจ้าพระยา	8.05	2.45	30	0.15	0.05	33	8.20	2.50	30
ทั้งประเทศ	16.98	3.18	19	0.53	0.07	14	17.51	3.25	19

ทั้งประเทศ พื้นที่คาดการณ์นาปี **16.98** ล้านไร่
 เพาะปลูกนาปีแล้ว 3.18 ล้านไร่ (19%)

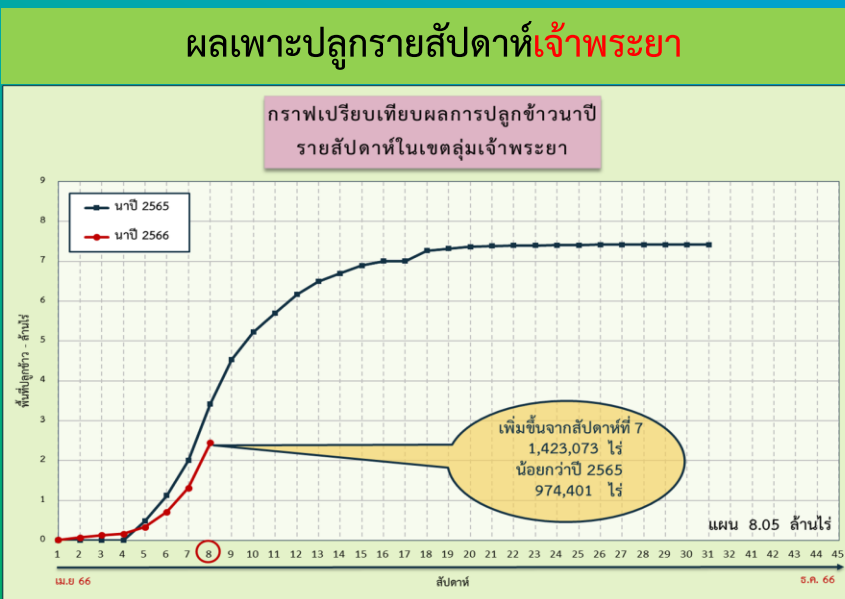
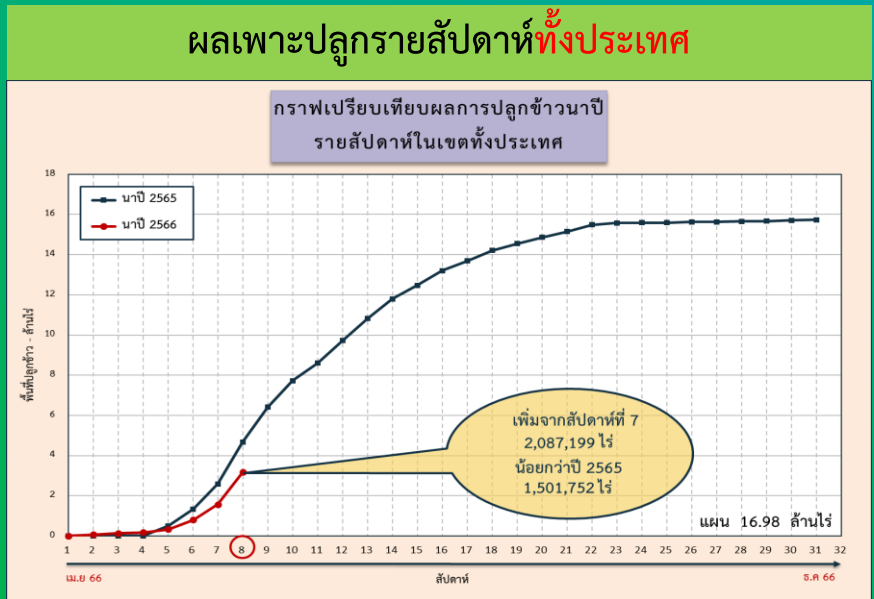
ลุ่มเจ้าพระยา พื้นที่คาดการณ์นาปี **8.05** ล้านไร่
 เพาะปลูกนาปีแล้ว 2.45 ล้านไร่ (30%)

↳ **ลุ่มต่ำบางระกำ** พื้นที่คาดการณ์นาปี **0.265** ล้านไร่
 เพาะปลูกนาปีแล้ว 0.265 ล้านไร่ (100%)

↳ **10 ทุ่งตอนล่าง** พื้นที่คาดการณ์นาปี **0.967** ล้านไร่
 เพาะปลูกนาปีแล้ว 0.676 ล้านไร่ (70%)

*** ปัจจุบันทุ่งโพธิ์พระยา เพาะปลูกนาปี 0.21 ล้านไร่
 เกือบเกี่ยว 0.17 ล้านไร่ (78%) คงเหลือเกือบเกี่ยว 0.046 ล้านไร่

ลุ่มแม่กลอง พื้นที่คาดการณ์นาปี **0.88** ล้านไร่
 *** ยังไม่เริ่มการเพาะปลูกนาปี





สถานการณ์ความเค็ม ในลำน้ำสายหลัก

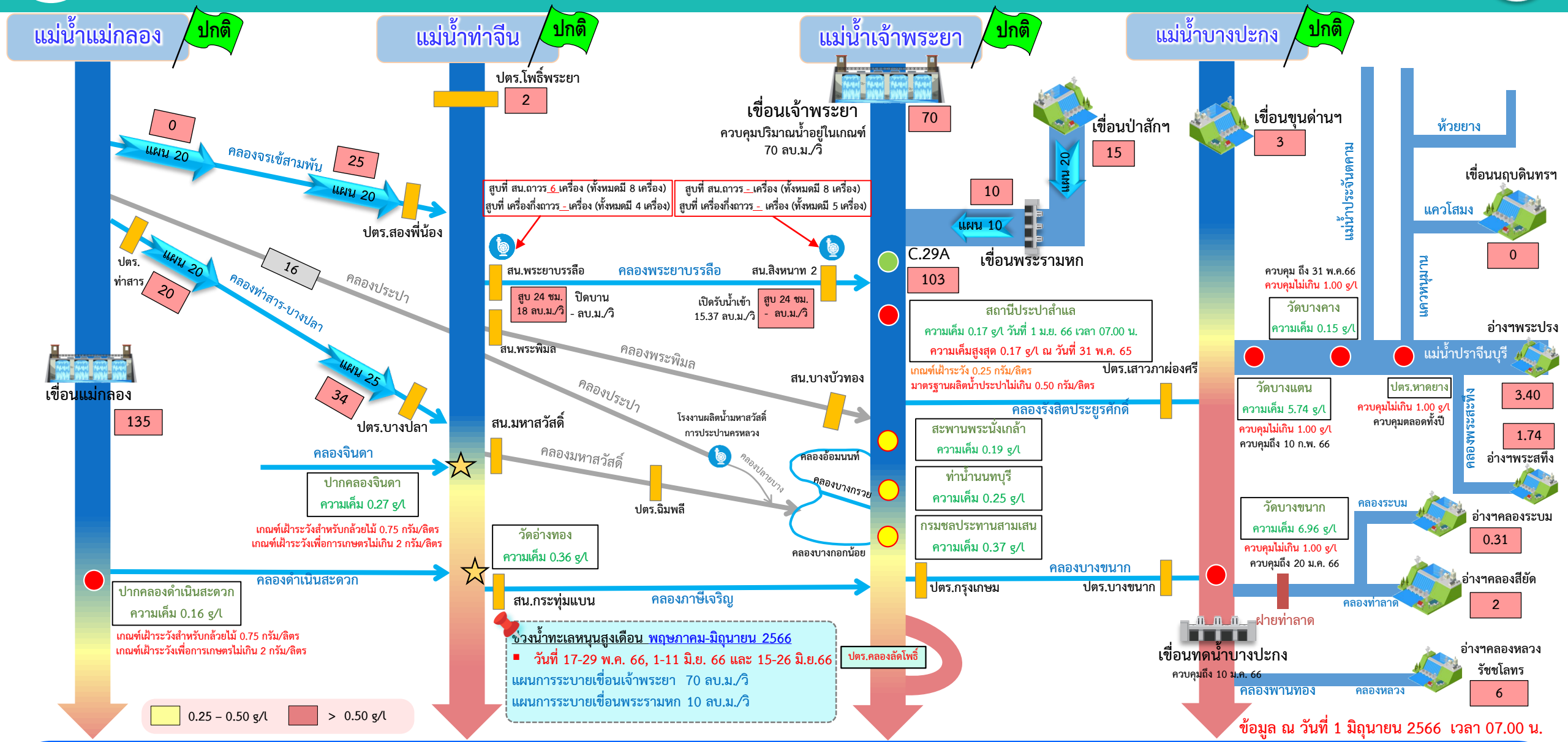


สถานการณ์ค่าความเค็มใน 4 ลำน้ำสายหลัก





การบริหารจัดการน้ำเพื่อรักษาระบบนิเวศ (ความเค็ม) ใน 4 ลำน้ำสายหลัก

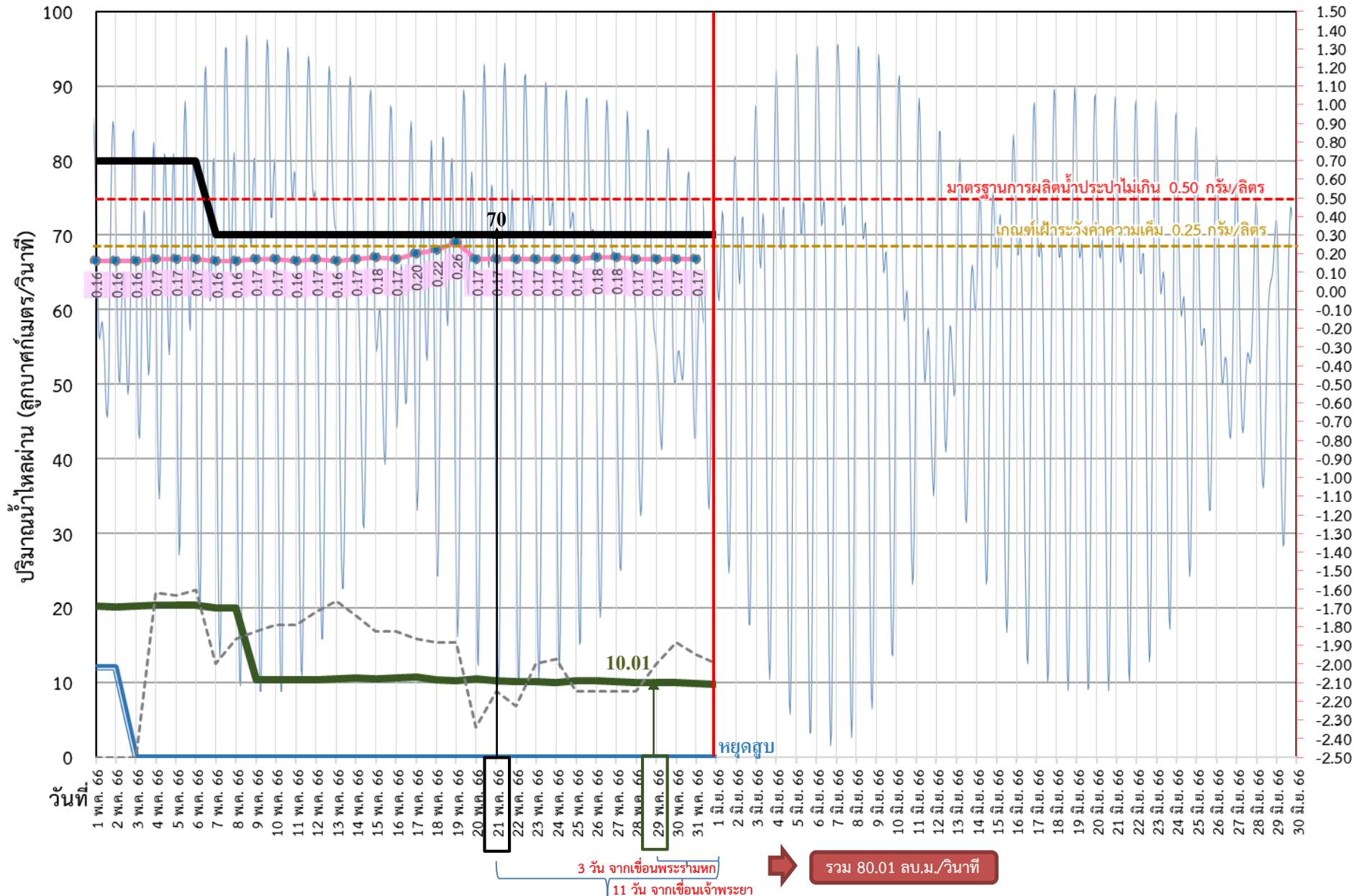




ติดตามปริมาณน้ำไหลผ่านเขื่อน และติดตามค่าความเค็ม



ข้อมูล ณ วันที่ 1 มิถุนายน 2566



- ▬ ระบายเขื่อนพระรามหก
ลบ.ม./วินาที
 - ▬ ระบายเขื่อนเจ้าพระยา
ลบ.ม./วินาที
 - ▬ สน.สิงหนาท
(ระบายลงเจ้าพระยา)
ลบ.ม./วินาที
 - ความเค็มสูงสุด (สำแล)
กรัม/ลิตร
 - ▬▬ เปิดรับน้ำเข้า (สิงหนาท)
ลบ.ม./วินาที
- เขื่อนเจ้าพระยา 70.00 ลบ.ม./วินาที
- เขื่อนพระรามหก 9.79 ลบ.ม./วินาที
- สน.สิงหนาท 2 0.00 ลบ.ม./วินาที
- ความเค็มสูงสุด 0.17 ลบ.ม./วินาที
(ความเค็มสูงสุดวันที่ 31 พ.ค. 66)

หมายเหตุ สิงหนาท วันนี้ เปิดรับน้ำเข้า 12.55 ลบ.ม./วินาที แต่หยุดสูบเพื่อรักษาค่าความเค็มในแม่น้ำเจ้าพระยา



ติดตามปริมาณน้ำไหลผ่านเขื่อน และติดตามค่าความเค็ม



วันที่	ระบาย เขื่อนเจ้าพระยา ลบ.ม./วินาที	ระบาย เขื่อนป่าสักฯ ลบ.ม./วินาที	ระบายเขื่อนพระร วมทก ลบ.ม./วินาที	รวมระบายเขื่อนเจ้าพระยา (ใช้เวลา11วัน) และเขื่อนพระรามทก (ใช้เวลา3วัน) ที่เดินทางมาบรรจบกัน	ระดับน้ำสูงสุด บริเวณป้อม- พระจุลจอมเกล้า (ค่าคาดการณ์)	ระดับน้ำสูงสุดบริเวณ ป้อม- พระจุลจอมเกล้า (ค่าจริง)	ความเค็ม สูงสุด(สำแล) กรัม/ลิตร	จำนวนชั่วโมงที่ความเค็ม เกิน 0.25 กรัมต่อลิตร (ชั่วโมง) ตั้งแต่เวลา 00.00-23.00น.	จำนวนชั่วโมงที่ความเค็ม เกิน 0.50 กรัมต่อลิตร (ชั่วโมง) ตั้งแต่เวลา 00.00-23.00น.	สน.สิงหนาท (ระบายลงเจ้าพระยา) ลบ.ม./วินาที	รวมระบายจากเขื่อนเจ้าพระยา +เขื่อนพระรามทก+สิงหนาท 2 ลบ.ม./วินาที
19 พ.ค. 66	70.00	25.16	10.25	80.61	1.08	0.38	0.26	1	0	ปิดระบาย	80.61
20 พ.ค. 66	70.00	25.06	10.50	80.76	1.21	0.47	0.17	0	0	ปิดระบาย	80.76
21 พ.ค. 66	70.00	25.02	10.21	80.37	1.22	0.76	0.17	0	0	ปิดระบาย	80.37
22 พ.ค. 66	70.00	20.01	10.09	80.25	1.16	0.65	0.17	0	0	ปิดระบาย	80.25
23 พ.ค. 66	70.00	20.00	10.08	80.50	1.12	0.66	0.17	0	0	ปิดระบาย	80.50
24 พ.ค. 66	70.00	20.07	10.03	80.21	1.08	0.68	0.17	0	0	ปิดระบาย	80.21
25 พ.ค. 66	70.00	20.02	10.28	80.09	1.04	0.68	0.17	0	0	ปิดระบาย	80.09
26 พ.ค. 66	70.00	20.07	10.23	80.08	1.03	0.37	0.18	0	0	ปิดระบาย	80.08
27 พ.ค. 66	70.00	20.03	10.18	80.03	0.98	0.47	0.18	0	0	ปิดระบาย	80.03
28 พ.ค. 66	70.00	20.20	10.06	80.28	0.97	0.18	0.17	0	0	ปิดระบาย	80.28
29 พ.ค. 66	70.00	20.18	10.01	80.23	0.87	0.29	0.17	0	0	ปิดระบาย	80.23
30 พ.ค. 66	70.00	20.13	10.06	80.18	0.78	0.21	0.17	0	0	ปิดระบาย	80.18
31 พ.ค. 66	70.00	20.10	9.92	80.06	0.66	0.11	0.17	0	0	ปิดระบาย	80.06
1 มิ.ย. 66	70.00	15.05	9.79	80.01	0.56	0.05				ปิดระบาย	80.01

ค่าจริงระดับน้ำสูงสุดบริเวณป้อมพระจุลจอมเกล้า อ้างอิงจาก <https://telerid.rid.go.th>



คาดการณ์ปริมาณน้ำ ณ วันที่ 1 พฤศจิกายน 2566





คาดการณ์ปริมาณน้ำอ่างเก็บน้ำขนาดใหญ่ 35 แห่งในช่วงฤดูฝน 2566 5 กรณี

คาดการณ์ ณ วันที่
26 พ.ค.66

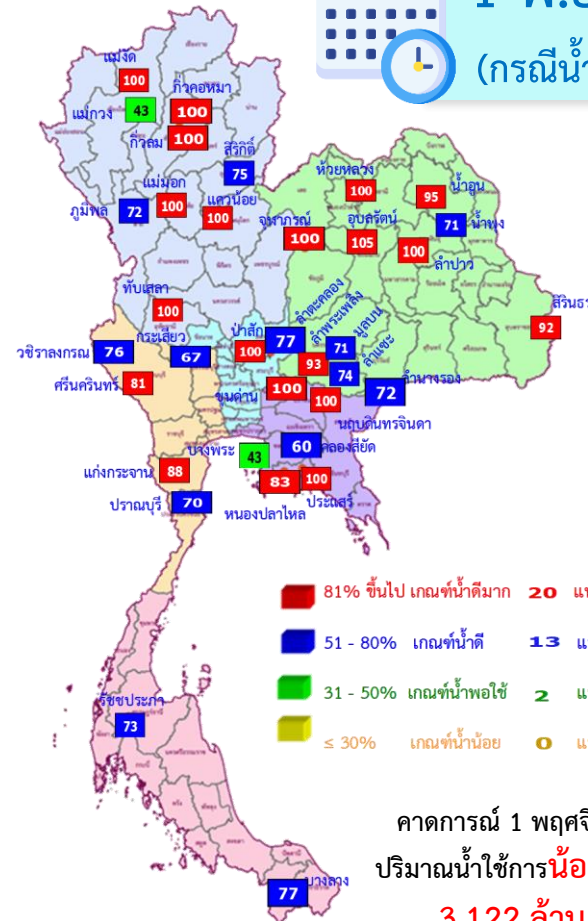


สถิติและคาดการณ์ปริมาณน้ำอ่างเก็บน้ำขนาดใหญ่
35 แห่งในช่วงฤดูฝน 2566 5 กรณี

ปี	ปริมาณน้ำ (ล้าน ลบ.ม.)	%	น้ำใช้การ (ล้าน ลบ.ม.)	%
1 พ.ย.62	47,400	67	23,858	50
1 พ.ย.63	43,412	61	19,870	42
1 พ.ย.64	53,999	67	30,457	64
1 พ.ย.65	59,399	84	35,862	76
1 พ.ย. 66 (น้ำมาก)	64,657	91	41,114	87
1 พ.ย. 66 (น้ำเฉลี่ย)	56,282	79	32,740	69
1 พ.ย. 66 (น้ำน้อย)	47,131	66	23,617	50
1 พ.ย. 66 (One Map)	59,003	83	35,461	75
1 พ.ย. 66 (2552)	59,397	84	35,854	76



1 พ.ย. 66
(กรณีน้ำเฉลี่ย)



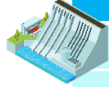
คาดการณ์ 1 พฤศจิกายน 2566
ปริมาณน้ำใช้การน้อยกว่า ปี 2565
3,122 ล้าน ลบ.ม.

ปี พ.ศ.	ปริมาณน้ำ (ล้าน ลบ.ม.)	%	น้ำใช้การ (ล้าน ลบ.ม.)	%
2566	56,282	79	32,740	69




คาดการณ์ปริมาณน้ำใช้การใน 4 เขื่อนหลัก ณ วันที่ 1 พ.ย. 2566

คาดการณ์ ณ วันที่
26 พ.ค.66

เขื่อนภูมิพล	ปี	ปริมาณ (ล้าน ลบ.ม.)	%	น้ำใช้การ (ล้าน ลบ.ม.)	%
	1 พ.ย. 65	11,974	89	8,174	85
	1 พ.ย. 66 (น้ำมาก)	10,893	81	7,093	73
	1 พ.ย. 66 (น้ำเฉลี่ย)	9,699	72	5,899	61
	1 พ.ย. 66 (น้ำน้อย)	8,502	63	4,702	49
	1 พ.ย. 66 (One Map)	10,347	77	6,547	68
	1 พ.ย. 66 (2552)	11,012	82	7,212	75

เขื่อนป่าสักชลสิทธิ์	ปี	ปริมาณ (ล้าน ลบ.ม.)	%	น้ำใช้การ (ล้าน ลบ.ม.)	%
	1 พ.ย. 65	976	102	973	102
	1 พ.ย. 66 (น้ำมาก)	960	100	957	100
	1 พ.ย. 66 (น้ำเฉลี่ย)	960	100	957	100
	1 พ.ย. 66 (น้ำน้อย)	935	97	932	97
	1 พ.ย. 66 (One Map)	960	100	957	100
	1 พ.ย. 66 (2552)	960	100	957	100

เขื่อนสิริกิติ์	ปี	ปริมาณ (ล้าน ลบ.ม.)	%	น้ำใช้การ (ล้าน ลบ.ม.)	%
	1 พ.ย. 65	6,863	72	4,013	60
	1 พ.ย. 66 (น้ำมาก)	8,297	87	5,447	82
	1 พ.ย. 66 (น้ำเฉลี่ย)	7,124	75	4,274	64
	1 พ.ย. 66 (น้ำน้อย)	5,869	62	3,019	45
	1 พ.ย. 66 (One Map)	7,842	82	4,992	75
	1 พ.ย. 66 (2552)	5,999	63	3,149	47

1 พฤศจิกายน 2565 น้ำใช้การ 4 เขื่อนน้ำ 14,074 ล้าน ลบ.ม.	คาดการณ์ 1 พฤศจิกายน 2566 น้ำใช้การ 4 เขื่อนน้ำ 12,026 ล้าน ลบ.ม.
--	---



คาดการณ์ปริมาณน้ำรวม 4 เขื่อนหลัก

เขื่อนแควน้อย	ปี	ปริมาณ (ล้าน ลบ.ม.)	%	น้ำใช้การ (ล้าน ลบ.ม.)	%
	1 พ.ย. 65	957	102	914	102
	1 พ.ย. 66 (น้ำมาก)	939	100	896	100
	1 พ.ย. 66 (น้ำเฉลี่ย)	939	100	896	100
	1 พ.ย. 66 (น้ำน้อย)	462	49	419	47
	1 พ.ย. 66 (One Map)	939	100	896	100
	1 พ.ย. 66 (2552)	866	92	823	92

ปี	ปริมาณน้ำ (ล้าน ลบ.ม.)	%	น้ำใช้การ (ล้าน ลบ.ม.)	%
1 พ.ย. 65	20,770	91	14,074	87
1 พ.ย. 66 (น้ำมาก)	21,089	85	14,393	79
1 พ.ย. 66 (น้ำเฉลี่ย)	18,722	75	12,026	66
1 พ.ย. 66 (น้ำน้อย)	15,773	63	9,077	50
1 พ.ย. 66 (One Map)	20,089	81	13,393	74
1 พ.ย. 66 (2552)	18,796	76	12,100	67



การบริหารจัดการน้ำฤดูฝน ปี 2566





12 มาตรการ รับมือฤดูฝน ปี 2566

6 แนวทางปฏิบัติ กรมชลประทาน



12 มาตรการรับมือฤดูฝน ปี 2566

กนช. เห็นชอบ เมื่อวันที่ 16 มีนาคม 2566

**คาดการณ์ชี้เป้าพื้นที่เสี่ยงน้ำท่วมและพื้นที่
เสี่ยงช่วงฝนทิ้งช่วง** (มี.ค. 66 เป็นต้นไป)

**การบริหารจัดการพื้นที่ลุ่มต่ำ
เพื่อรองรับน้ำหลาก** (ภายใน ส.ค. 66)

**ทบทวน ปรับปรุงเกณฑ์บริหารจัดการน้ำ
ในแหล่งน้ำ/เขื่อนระบายน้ำและจัดทำ
แผนบริหารจัดการน้ำเชิงบูรณาการ**
(ก่อนฤดูฝน - ตลอดช่วงฤดูฝน)

**เตรียมความพร้อม ซ่อมแซม ปรับปรุง
อาคารชลศาสตร์ ระบบระบายน้ำ ไทโรมาตอร์
ให้พร้อมใช้งาน และปรับปรุงแก้ไข
สิ่งกีดขวางทางน้ำ** (ก่อนฤดูฝน - ตลอดช่วงฤดูฝน)

**เตรียมพร้อม/วางแผนเครื่องจักร เครื่องมือ
บุคลากร ประจำพื้นที่เสี่ยงน้ำท่วมและพื้นที่เสี่ยง
ในช่วงฝนทิ้งช่วง** (ก่อนฤดูฝน - ตลอดช่วงฤดูฝน)

ข้อมูล ณ วันที่ 16 มีนาคม 2566



เก็บกักเต็มประสิทธิภาพ



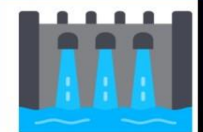
คาดการณ์พื้นที่เสี่ยง



หลีกเลี่ยงสิ่งกีดขวาง



ระบบชลประทานเร่งระบาย



Standby เครื่องมือเครื่องจักร



แจ้งเตือนและประชาสัมพันธ์



จัดทำโดย กองบริหารจัดการลุ่มน้ำ สำนักงานทรัพยากรน้ำแห่งชาติ 2

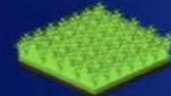


**มาตรการ
บริหารจัดการน้ำ
ฤดูฝน
ปี 2566**

“ เพื่อให้ปริมาณน้ำต้นทุน
ในอ่างเก็บน้ำมีเพียงพอ
สำหรับการใช้น้ำตลอดฤดูฝน ปี 2566
และเก็บกักไว้ใช้ฤดูแล้ง ปี 66/67 ”



จัดสรรน้ำเพื่อการ
อุปโภค-บริโภค
และรักษาระบบนิเวศ
ให้เพียงพอตลอดทั้งปี



ส่งเสริมการปลูกพืชฤดูฝน
ให้ใช้น้ำฝนเป็นหลัก
ใช้น้ำชลประทานเสริม
กรณีฝนทิ้งช่วงเท่านั้น



บริหารจัดการน้ำท่า
ให้มีประสิทธิภาพสูงสุด
ด้วยระบบและ
อาคารชลประทาน



**กักเก็บน้ำในเขื่อน
ให้มากที่สุด**

ไม่ต่ำกว่าเกณฑ์เก็บกักน้ำต่ำสุด ตามช่วงเวลา
เพื่อความมั่นคงด้านการอุปโภค-บริโภค
และรักษาระบบนิเวศ



**วางแผนป้องกัน
และบรรเทาอุทกภัย**

การปรับปรุงปฏิบัติการเพาะปลูกพืชในพื้นที่ลุ่มต่ำ ปี 2566



โครงการบางระกำโมเดล



บูรณาการการบริหารจัดการพื้นที่ลุ่มต่ำ รองรับน้ำหลาก ปี 2566

1-30 พ.ย. 66

เริ่มระบายน้ำออกจากพื้นที่ลุ่มต่ำ
เหลือน้ำไว้ 30 ซม. เพื่อเริ่มเตรียมแปลงเพาะปลูก
ข้าวนาปรังปี 2566/67

16 ส.ค.- 31 ต.ค. 66
เตรียมรองรับน้ำหลาก
400 ล้าน ลบ.ม.
(265,000 ไร่)

1-15 ส.ค. 66
เก็บเกี่ยว



31 ก.ค. 66
สิ้นสุดการส่งน้ำ



การปรับปรุง การเพาะปลูกข้าว

ต้นเดือน มี.ค. 66
เริ่มประชาสัมพันธ์
โครงการฯ



15 มี.ค. 66
เริ่มส่งน้ำ
เข้าระบบชลประทาน



1 เม.ย. 66
เริ่มเพาะปลูกข้าว



แผน
2566

พื้นที่เป้าหมาย

พื้นที่ทุ่งบางระกำ 0.265 ล้านไร่
ใช้น้ำเพื่อการเพาะปลูก 310 ล้าน ลบ.ม.

พืชปลูก

อ.พรหมพิราม 106,914 ไร่
อ.เมืองพิษณุโลก 17,100 ไร่
อ.บางระกำ 55,900 ไร่
อ.วัดโบสถ์ 1,243 ไร่

สูญเสีย

พื้นที่ปลูกข้าว 0.265 ล้านไร่ (44%)
อ.กงไกรลาศ 83,843 ไร่

ส่วนบริหารจัดการน้ำ สำนักงานบริหารจัดการน้ำและอุทกวิทยา



กิจกรรมเปิดน้ำเข้าระบบส่งน้ำเพื่อปรับปรุงปฏิบัติการเพาะปลูกข้าวนาปีในพื้นที่ลุ่มต่ำบางระกำ ณ บริเวณคลองแยงนวม ตำบลท่าช้าง อำเภอพรหมพิราม จังหวัดพิษณุโลก วันที่ 1 มีนาคม 2566



พื้นที่ลุ่มต่ำ 10 ทุ่ง ลุ่มน้ำเจ้าพระยาตอนล่าง



บูรณาการการบริหารจัดการพื้นที่ลุ่มต่ำ 10 ทุ่ง ปี 2566

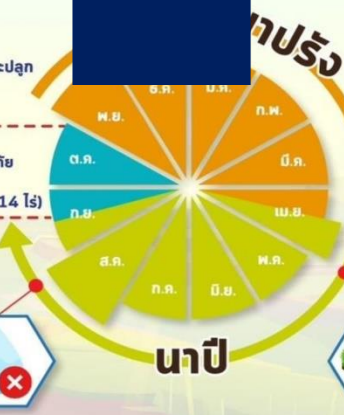
1 พ.ย. - 31 ต.ค. 66
เริ่มระบายน้ำออกจากพื้นที่ลุ่มต่ำ
เหลือน้ำไว้ 30 ซม. เพื่อเริ่มเตรียมแปลงเพาะปลูก
ข้าวนาปรังปี 2566/67

16 ก.ย.- 31 ต.ค. 66 พื้นที่ลุ่มต่ำ
มีความเสี่ยงที่จะเกิดความเสียหายจากอุทกภัย
งดเพาะปลูกข้าวนาปีต่อเนื่อง
ความจุของทุ่งรวม 1,300 ล้าน ลบ.ม. (953,214 ไร่)

1-15 ก.ย. 66
เก็บเกี่ยว



31 ส.ค. 66
สิ้นสุดการส่งน้ำ



การปรับปรุง การเพาะปลูกข้าว

ต้นเดือน เม.ย. 66
เริ่มประชาสัมพันธ์
โครงการฯ



15 เม.ย. 66
เริ่มส่งน้ำ
เข้าระบบชลประทาน



1 พ.ค. 66
เริ่มเพาะปลูกข้าว



แผน
ปี 2566

พื้นที่เป้าหมาย

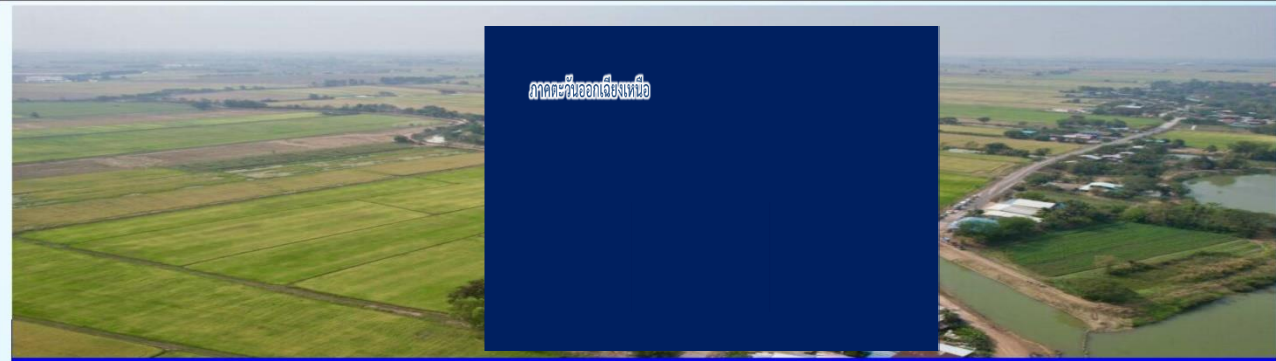
พื้นที่ลาดการณเพาะปลูก 0.967 ล้านไร่
ใช้น้ำเพื่อการเพาะปลูก 940 ล้าน ลบ.ม.

พื้นที่ลุ่มต่ำ 10 ทุ่ง

ฝั่งซ้ายเขื่อนบางลาง-ป่าสัก
บางกุ่ม
เจ้าเจ็ด
เชียงราก
โพธิ์พระยา
ท่าจิ้ง
บางกุง
บางบาล-บ้านแพน
จำเริญ
ฝักไผ่

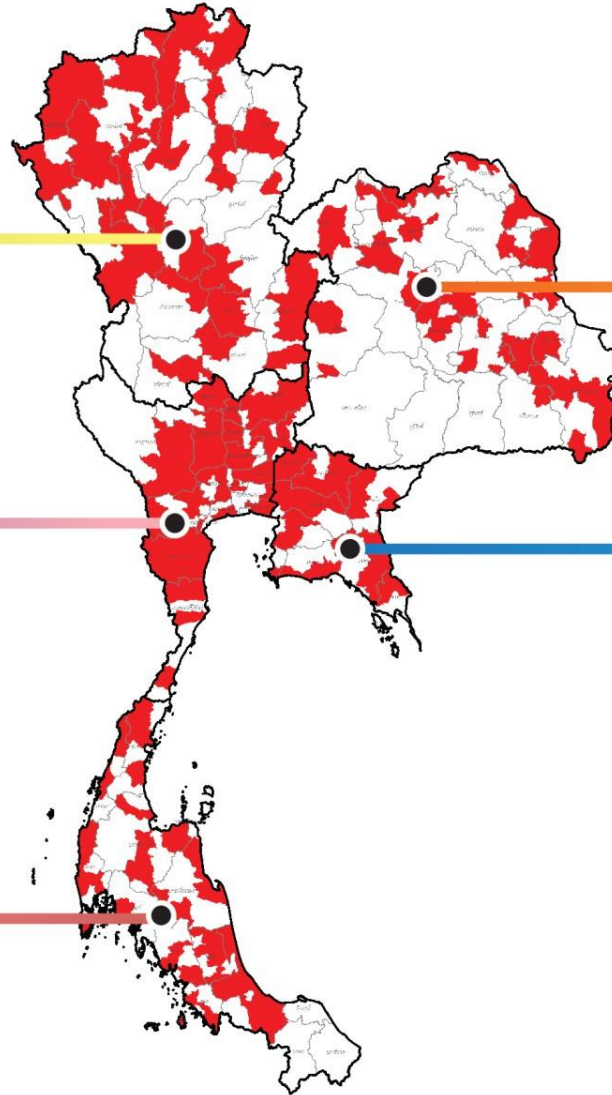
ส่วนบริหารจัดการน้ำ สำนักงานบริหารจัดการน้ำและอุทกวิทยา

ภาคตะวันออกเฉียงเหนือ





จุดฝ้าระวัง/จุดเสี่ยงอุทกภัย ปี 2566 กรมชลประทาน



โซนภาคเหนือ
(สขป. 1 - 4)

156 จุด
(224 ตำบล 88 อำเภอ 15 จังหวัด)

- สขป.1 **25** จุด (48 ตำบล 28 อำเภอ 3 จังหวัด)
- สขป.2 **17** จุด (47 ตำบล 17 อำเภอ 4 จังหวัด)
- สขป.3 **81** จุด (102 ตำบล 28 อำเภอ 4 จังหวัด)
- สขป.4 **33** จุด (27 ตำบล 15 อำเภอ 4 จังหวัด)

โซนภาคกลาง/ตก
(สขป. 10 - 13)

364 จุด
(300 ตำบล 77 อำเภอ 18 จังหวัด)

- สขป.10 **115** จุด (70 ตำบล 12 อำเภอ 4 จังหวัด)
- สขป.11 **28** จุด (30 ตำบล 17 อำเภอ 5 จังหวัด)
- สขป.12 **176** จุด (149 ตำบล 33 อำเภอ 5 จังหวัด)
- สขป.13 **45** จุด (51 ตำบล 15 อำเภอ 4 จังหวัด)

โซนภาคใต้
(สขป. 14 - 17)

105 จุด
(87 ตำบล 77 อำเภอ 16 จังหวัด)

- สขป.14 **45** จุด (35 ตำบล 16 อำเภอ 4 จังหวัด)
- สขป.15 **29** จุด (29 ตำบล 23 อำเภอ 5 จังหวัด)
- สขป.16 **17** จุด (19 ตำบล 11 อำเภอ 4 จังหวัด)
- สขป.17 **14** จุด (4 ตำบล 27 อำเภอ 3 จังหวัด)

โซนภาคตะวันออกเฉียงเหนือ
(สขป. 5 - 8)

177 จุด
(120 ตำบล 69 อำเภอ 17 จังหวัด)

- สขป.5 **35** จุด (26 ตำบล 20 อำเภอ 6 จังหวัด)
- สขป.6 **45** จุด (27 ตำบล 14 อำเภอ 5 จังหวัด)
- สขป.7 **92** จุด (65 ตำบล 34 อำเภอ 5 จังหวัด)
- สขป.8 **5** จุด (2 ตำบล 1 อำเภอ 1 จังหวัด)

โซนภาคตะวันออก
(สขป. 9)

108 จุด
(82 ตำบล 25 อำเภอ 8 จังหวัด)

สขป.9 **108** จุด (82 ตำบล 25 อำเภอ 8 จังหวัด)

รวมจุดเสี่ยงอุทกภัย ปี 2566
= 910 จุด
(813 ตำบล 336 อำเภอ 74 จังหวัด)



ชป.เตรียมความพร้อมเครื่องจักร-เครื่องมือ ช่วยเหลือ ฤดูแล้ง ทั่วประเทศ ปี 2566

ส่วนบริหารเครื่องจักรกลที่ 1 เชียงใหม่

- เครื่องสูบน้ำ 165 เครื่อง
- เครื่องพลิกดินน้ำ 10 เครื่อง
- รถบรรทุกน้ำ 49 คัน
- เครื่องจักรกลสนับสนุนอื่นๆ 226 หน่วย



ส่วนบริหารเครื่องจักรกลที่ 5 พระนครศรีอยุธยา

- เครื่องสูบน้ำ 410 เครื่อง
- เครื่องพลิกดินน้ำ 39 เครื่อง
- รถบรรทุกน้ำ 117 คัน
- เครื่องจักรกลสนับสนุนอื่นๆ 346 หน่วย



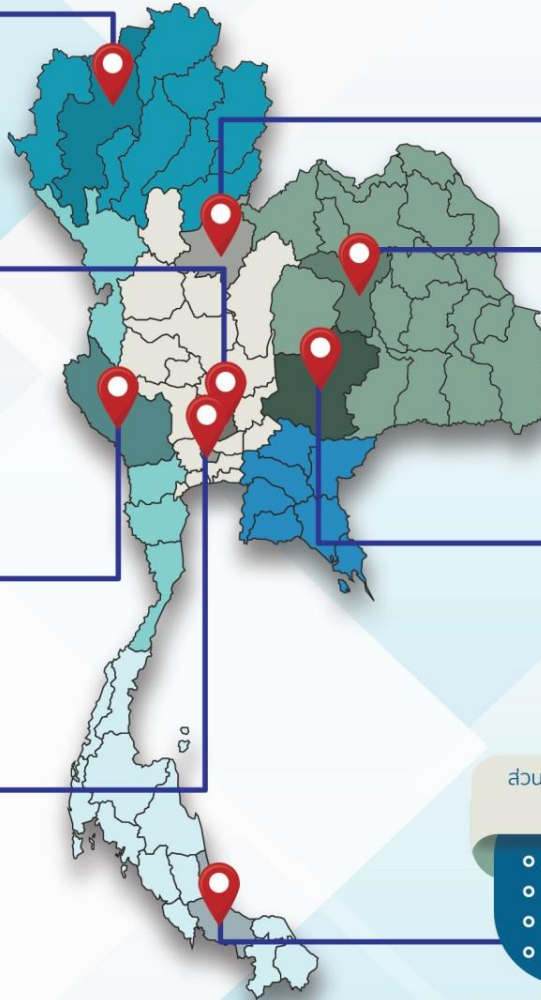
ส่วนบริหารเครื่องจักรกลที่ 6 กาญจนบุรี

- เครื่องสูบน้ำ 344 เครื่อง
- เครื่องพลิกดินน้ำ 143 เครื่อง
- รถบรรทุกน้ำ 30 คัน
- เครื่องจักรกลสนับสนุนอื่นๆ 466 หน่วย



ส่วนกลาง นนทบุรี

- เครื่องสูบน้ำ 127 เครื่อง
- เครื่องพลิกดินน้ำ 120 เครื่อง
- รถบรรทุกน้ำ 3 คัน
- เครื่องจักรกลสนับสนุนอื่นๆ 47 หน่วย



ส่วนบริหารเครื่องจักรกลที่ 2 พิษณุโลก

- เครื่องสูบน้ำ 237 เครื่อง
- เครื่องพลิกดินน้ำ 23 เครื่อง
- รถบรรทุกน้ำ 43 คัน
- เครื่องจักรกลสนับสนุนอื่นๆ 294 หน่วย



ส่วนบริหารเครื่องจักรกลที่ 3 ขอนแก่น

- เครื่องสูบน้ำ 346 เครื่อง
- เครื่องพลิกดินน้ำ 35 เครื่อง
- รถบรรทุกน้ำ 33 คัน
- เครื่องจักรกลสนับสนุนอื่นๆ 373 หน่วย



ส่วนบริหารเครื่องจักรกลที่ 4 นครราชสีมา

- เครื่องสูบน้ำ 222 เครื่อง
- เครื่องพลิกดินน้ำ 176 เครื่อง
- รถบรรทุกน้ำ 44 คัน
- เครื่องจักรกลสนับสนุนอื่นๆ 199 หน่วย



ส่วนบริหารเครื่องจักรกลที่ 7 สงขลา

- เครื่องสูบน้ำ 337 เครื่อง
- เครื่องพลิกดินน้ำ 71 เครื่อง
- รถบรรทุกน้ำ 39 คัน
- เครื่องจักรกลสนับสนุนอื่นๆ 268 หน่วย

รวมทั้งประเทศ

- เครื่องสูบน้ำ 2,198 เครื่อง
- เครื่องพลิกดินน้ำ 617 เครื่อง
- รถบรรทุกน้ำ 351 คัน
- เครื่องจักรกลสนับสนุนอื่นๆ 2,219 หน่วย

รวมเป็น
5,382 หน่วย





การให้ความช่วยเหลือ กรมชลประทาน

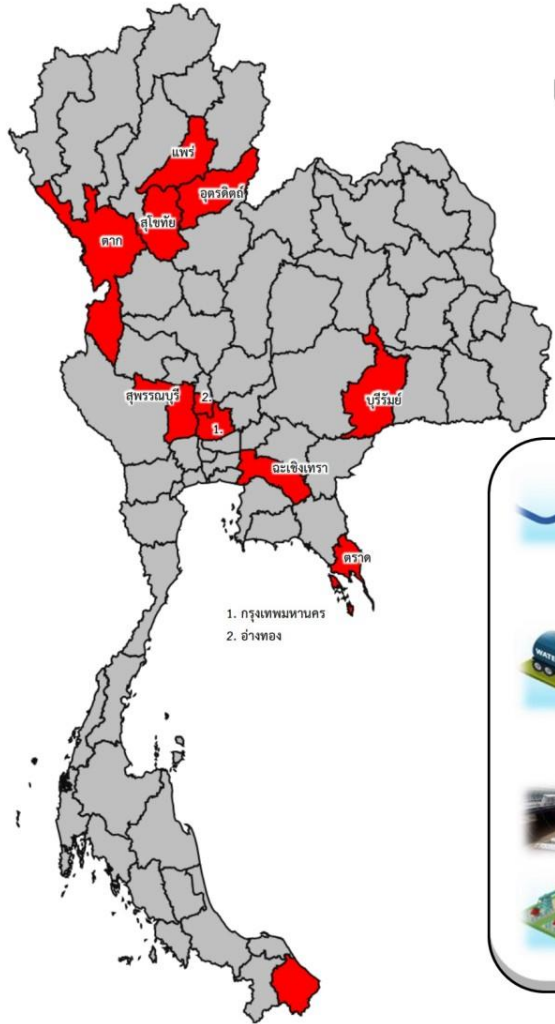




การให้ความช่วยเหลือเครื่องจักร-เครื่องมือ ฤดูฝน ปี 2566



ประจำสัปดาห์ (20 พ.ค.66 – 26 พ.ค.66)



ช่วยเหลือประจำสัปดาห์รวม

11 จังหวัด

ผล



เครื่องสูบน้ำ **36** เครื่อง
ปริมาณน้ำรวม 10.152 ล้าน ลบ.ม.



รถบรรทุกน้ำ - คัน
ปริมาณน้ำรวม - ลิตร



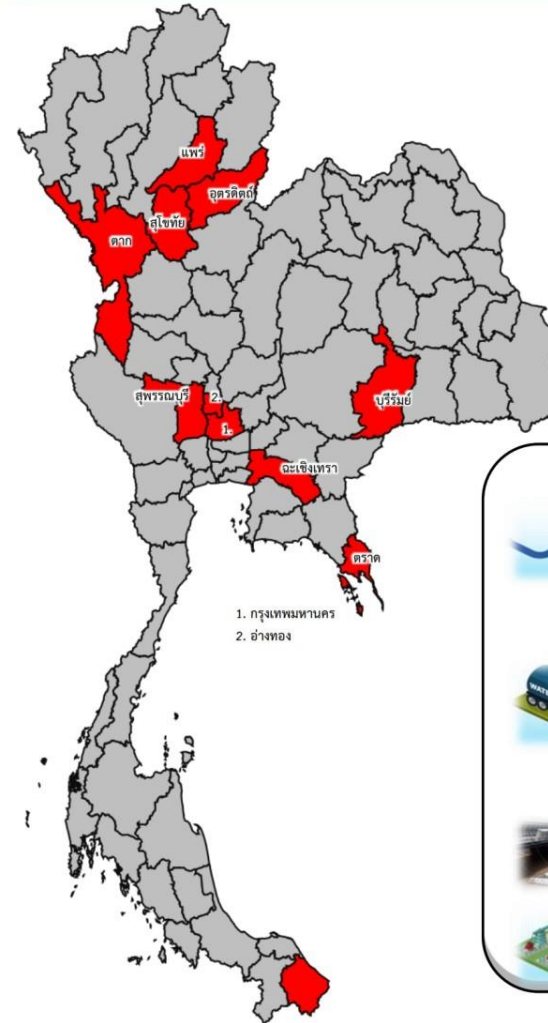
เครื่องผลักดันน้ำ - เครื่อง



เครื่องจักรอื่นๆ **1** หน่วย

*** ยังมีการช่วยเหลือภัยแล้ง

สะสม (1 พ.ค.66 – 26 พ.ค.66)



ช่วยเหลือสะสมรวม

11 จังหวัด

ผล



เครื่องสูบน้ำ **54** เครื่อง
ปริมาณน้ำรวม 19.193 ล้าน ลบ.ม.



รถบรรทุกน้ำ - คัน
ปริมาณน้ำรวม - ลิตร



เครื่องผลักดันน้ำ - เครื่อง



เครื่องจักรอื่นๆ **1** หน่วย

*** ยังมีการช่วยเหลือภัยแล้ง



ผลการประชาสัมพันธ์สร้างการรับรู้เกี่ยวกับสถานการณ์น้ำ



ฤดูฝน 2566 กรมชลประทาน



ระหว่างวันที่ 20 - 26 พฤษภาคม 2566

1. ศูนย์เรียนรู้การเพิ่มประสิทธิภาพการผลิตสินค้าเกษตร (ศพก.)



จำนวน

6 ครั้ง

เส้สัฒ 15 ครั้ง

เกษตรกร

131 คน

เส้สัฒ 230 คน

2. คณะกรรมการจัดการชลประทาน (JMC)



จำนวน

11 ครั้ง

เส้สัฒ 19 ครั้ง

เกษตรกร

382 คน

เส้สัฒ 570 คน

3. กลุ่มใช้น้ำ



จำนวน

133 ครั้ง

เส้สัฒ 356 ครั้ง

เกษตรกร

5,431 คน

เส้สัฒ 8,169 คน

4. การประชาสัมพันธ์อื่นๆ



จำนวน

547 ครั้ง

เส้สัฒ 2,135 ครั้ง

ข้อมูลสะสม ตั้งแต่วันที่ 1 พ.ค.66

รวมการประชาสัมพันธ์



จำนวนครั้งการประชาสัมพันธ์

697 เส้สัฒ 2,525



จำนวนเกษตรกรที่รับการฟังประชาสัมพันธ์

5,944 เส้สัฒ 8,969



ศูนย์ปฏิบัติการน้ำอัจฉริยะ (SWOC) กรมชลประทาน