



สถานการณ์และการบริหารจัดการน้ำ ฤดูแล้ง ปี 2565/66

วันที่ 1 มีนาคม 2566



ศูนย์ปฏิบัติการน้ำอัจฉริยะ (SWOC)
กรมชลประทาน สามเสน



หัวข้อ

การบริหารจัดการน้ำ

ฤดูแล้ง

ปี 2565/66

1. สถานการณ์ฝน และสภาพภูมิอากาศ
2. สถานการณ์น้ำในอ่างเก็บน้ำและสถานการณ์น้ำท่า
3. สถานการณ์ลุ่มน้ำเจ้าพระยา
4. แผน-ผลจัดสรรน้ำฤดูแล้ง ปี 2565/66
5. การเพาะปลูกพืชฤดูแล้ง ปี 2565/66 (ข้าวนาปรัง)
6. สถานการณ์ค่าความเค็มในลำน้ำสายหลัก
7. การบริหารจัดการน้ำฤดูแล้ง ปี 2565/66
8. คาดการณ์ปริมาณน้ำ ณ วันที่ 1 พฤษภาคม 2566



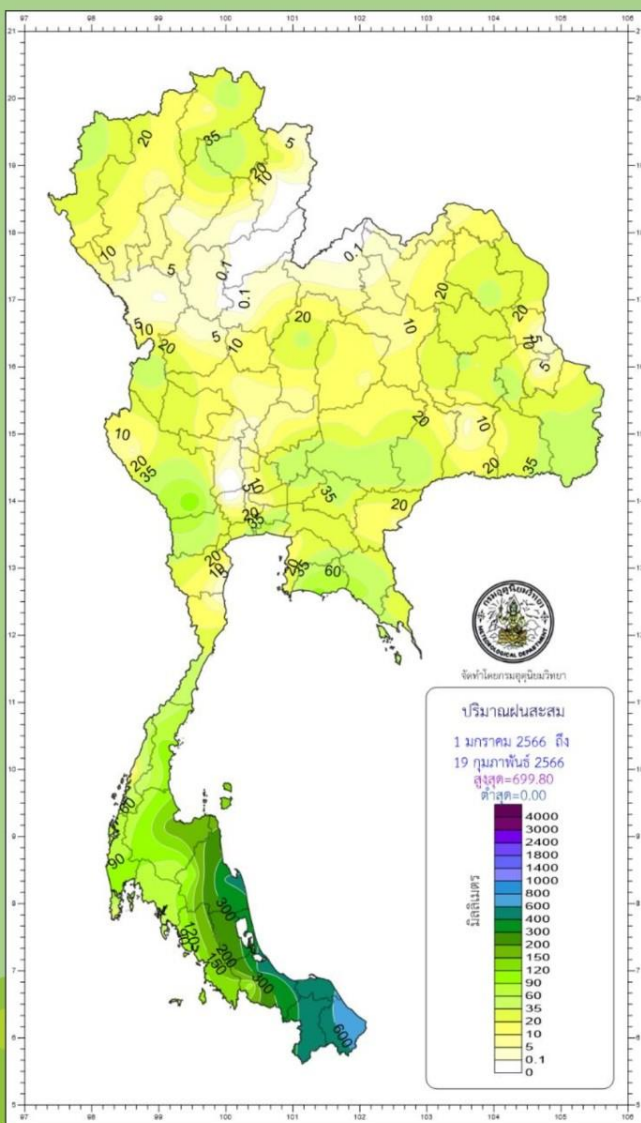
สถานการณ์ฝน และสภาพภูมิอากาศ



ปริมาณฝนสะสมปี 2566

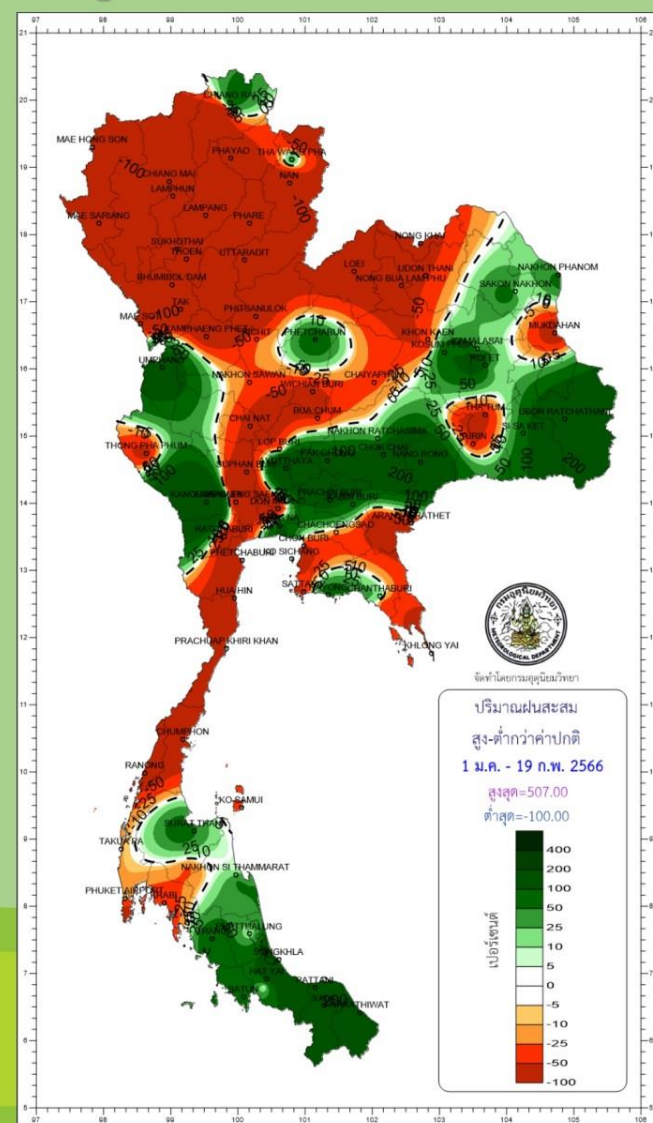
ตั้งแต่ 1 มกราคม - 19 กุมภาพันธ์

ปริมาณฝนรวม



| ภาค | ปริมาณฝนเปรียบเทียบกับค่าปกติ | | |
|--------------------|-------------------------------|---------------|--------------------|
| | ตั้งแต่ 1 ม.ค. - ปัจจุบัน | | |
| | ปริมาณฝน (มม.) | ค่าปกติ (มม.) | ผลต่างจากค่าปกติ |
| เหนือ | 16.7 | 15.3 | + 1.4 มม. + 9 % |
| ตะวันออกเฉียงเหนือ | 19.6 | 15.7 | + 3.9 มม. + 25 % |
| กลาง | 24.2 | 17.7 | + 6.5 มม. + 37 % |
| ตะวันออก | 34.7 | 38.8 | - 4.1 มม. - 11 % |
| ใต้ฝั่งตะวันออก | 235.5 | 132.4 | + 103.1 มม. + 78 % |
| ใต้ฝั่งตะวันตก | 75.6 | 68.6 | + 7.0 มม. + 10 % |
| กทม. | 45.3 | 36.4 | + 8.9 มม. + 24 % |
| ทั้งประเทศ | 59.8 | 41.7 | + 18.1 มม. + 43 % |

สูง - ต่ำกว่าค่าปกติ

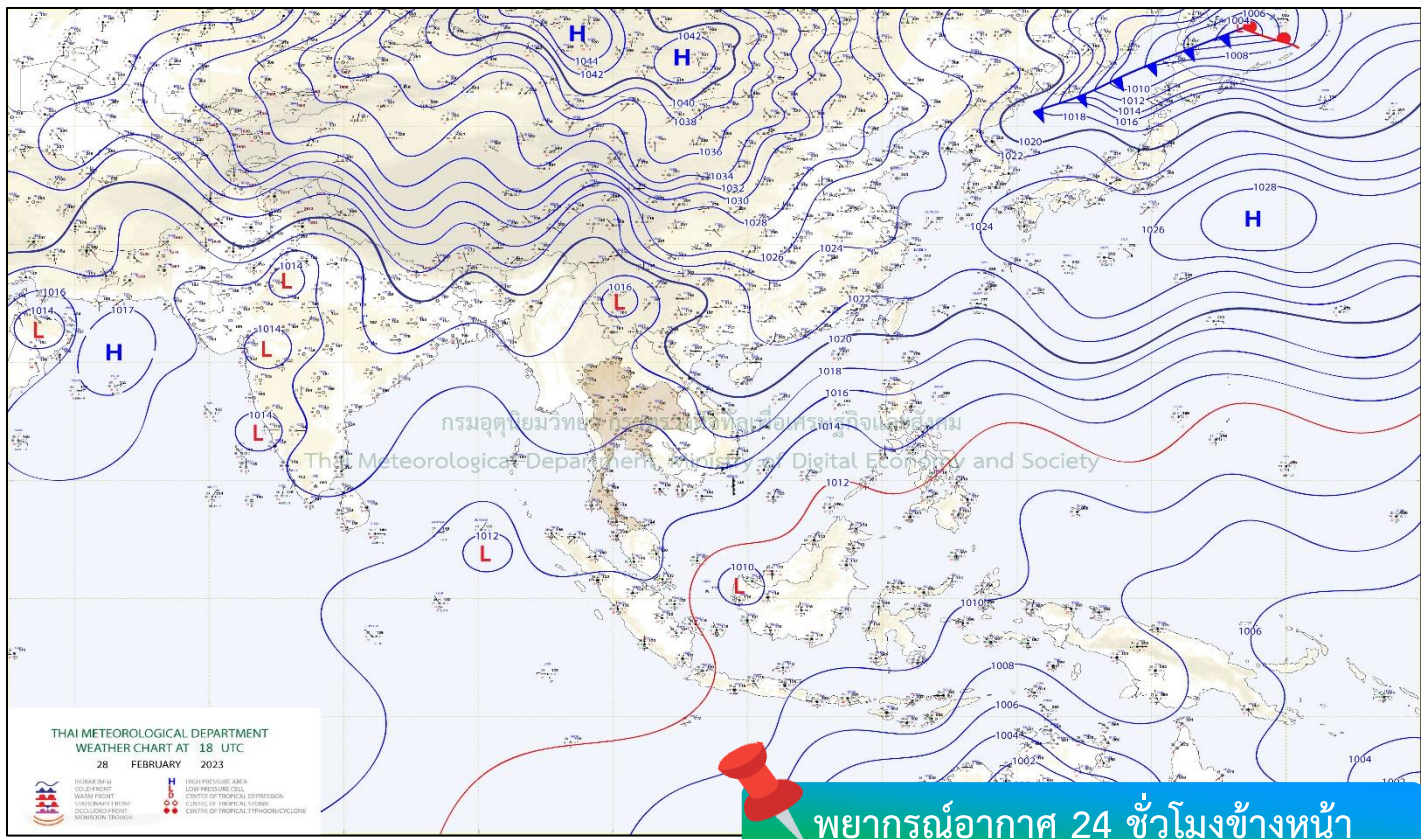
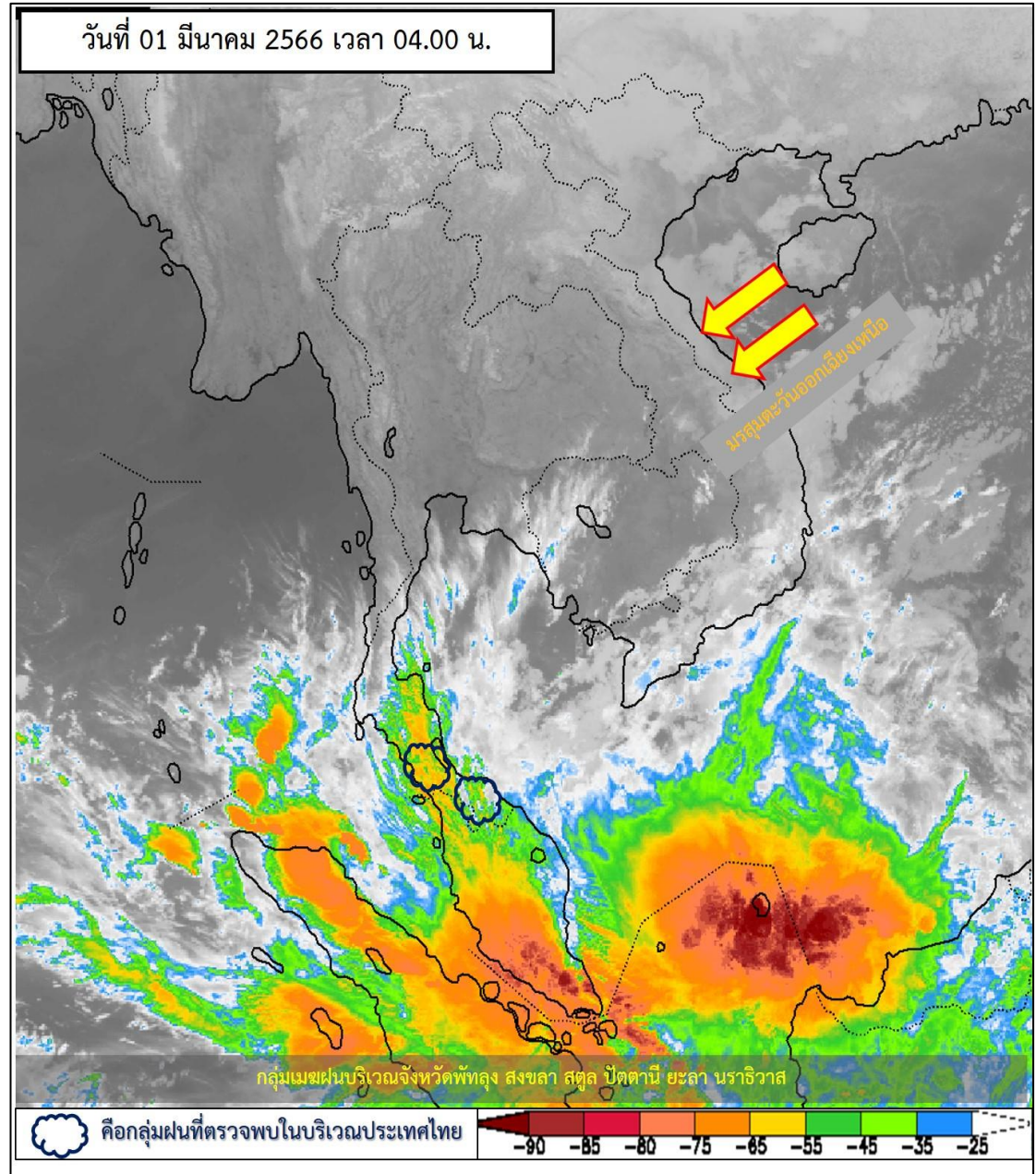


climate@tmd.go.th
www.climate.tmd.go.th
02-399-3290

กรมอุตุนิยมวิทยา
กระทรวงดิจิทัลเพื่อเศรษฐกิจและสังคม

สภาพภูมิอากาศ ประจำวันที่ 1 มีนาคม 2566

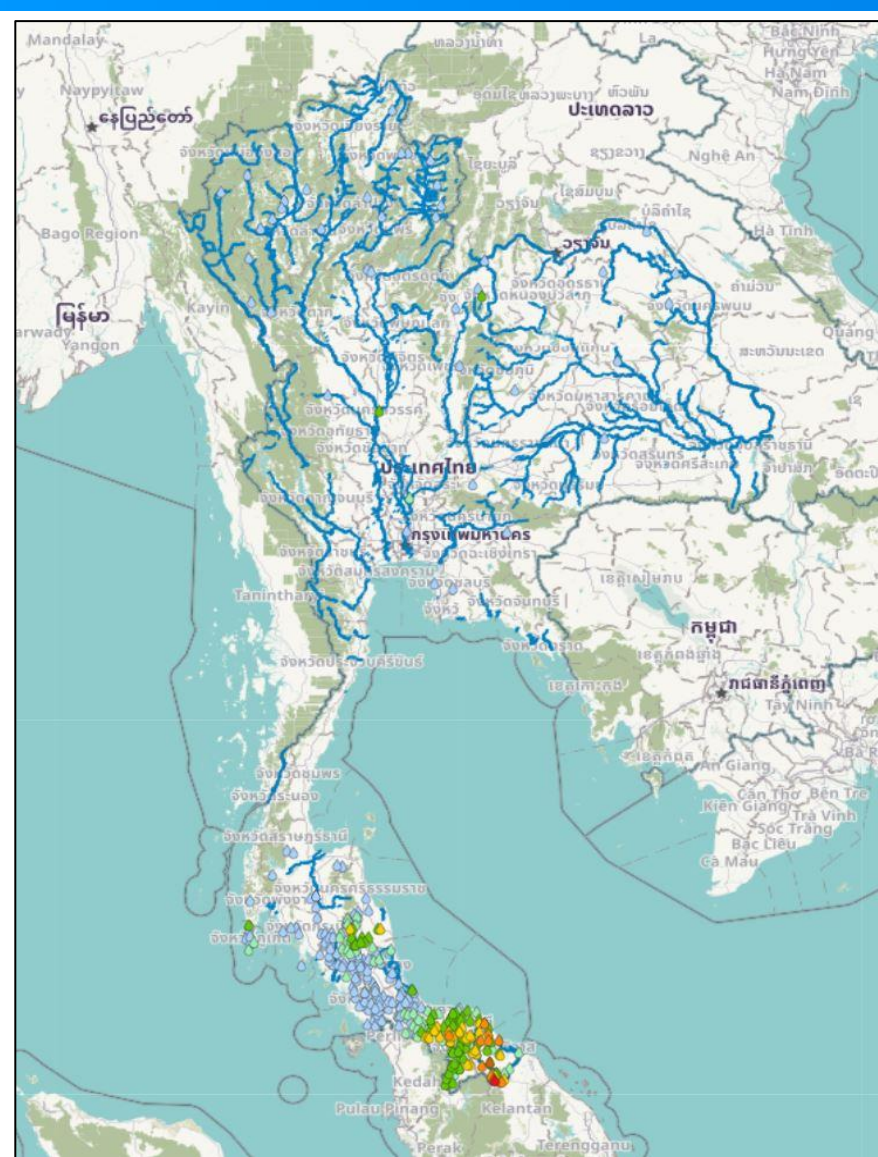
วันที่ 01 มีนาคม 2566 เวลา 04.00 น.



บริเวณความกดอากาศสูงหรือมวลอากาศเย็นที่ปกคลุมประเทศไทยตอนบนมีกำลังอ่อนลง อุณหภูมิจะสูงขึ้น 1-3 องศาเซลเซียสแต่ยังคงทำให้ภาคเหนือมีอากาศเย็นถึงหนาวในตอนเช้า ส่วนตะวันออกเฉียงเหนือ ภาคกลางรวมทั้งกรุงเทพมหานครและปริมณฑล และภาคตะวันออกมีอากาศเย็นในตอนเช้า สำหรับมรสุมตะวันออกเฉียงเหนือกำลังแรงที่พัดปกคลุมอ่าวไทย ภาคใต้ และทะเลอันดามันเริ่มมีกำลังอ่อนลง แต่ยังคงทำให้ภาคใต้ตอนล่างมีฝนตกหนักบางแห่ง



ปริมาณฝนสะสม 24 ชั่วโมงย้อนหลัง วันที่ 28 ก.พ.66 – วันที่ 1 มี.ค.66

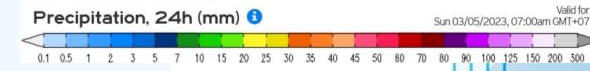
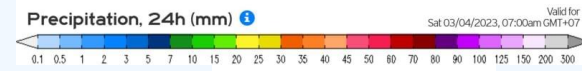
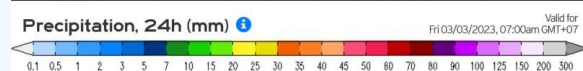
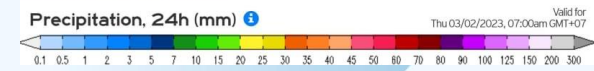
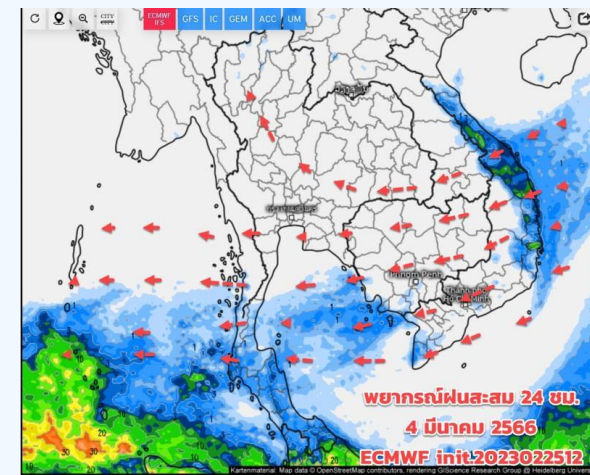
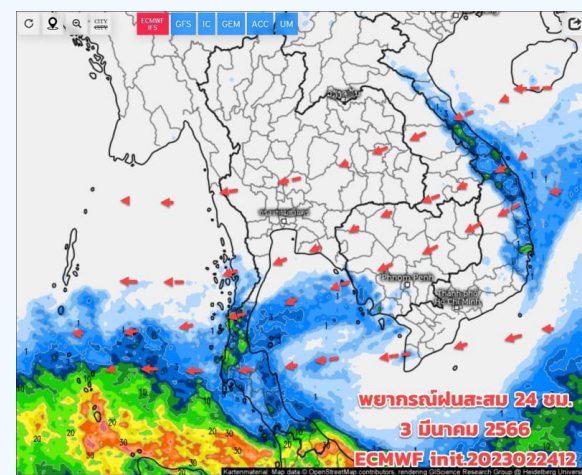
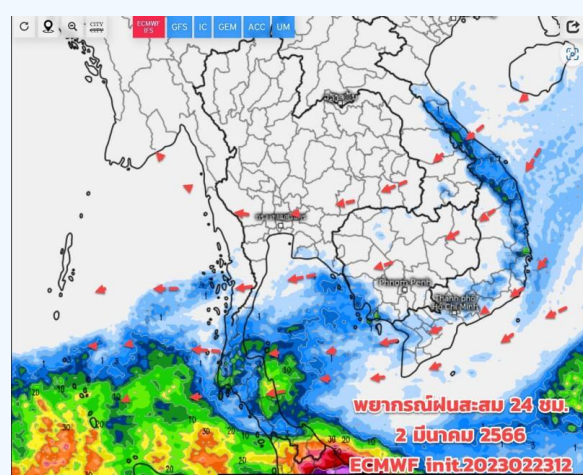
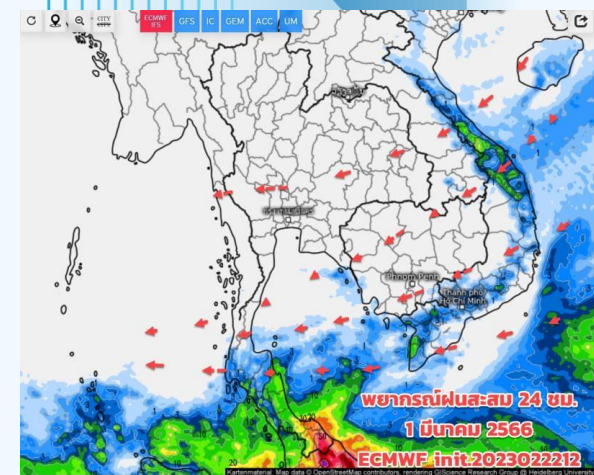


| | | | | | | |
|----------------------|-----------|--------|-----------|-----------|-----------|-----------|
| >0-10 | >10-20 | >20-35 | >35-50 | >50-70 | >70-90 | >90 |
| ฝนเล็กน้อย ฝนน้อย | ฝนปานกลาง | ฝนหนัก | ฝนหนักมาก | ฝนหนักมาก | ฝนหนักมาก | ฝนหนักมาก |

| ชื่อสถานี | ที่ตั้ง | เวลา | ฝนสะสม (มม.) |
|---------------------------------|----------------------------------|----------|--------------|
| สะพานดาบัว บ้านยาเค้ | ต.ภูเขาทอง อ.สุคีริน จ.นราธิวาส | 06:00 น. | 95.4 |
| สะพานไอร์ปาโจ | ต.ภูเขาทอง อ.สุคีริน จ.นราธิวาส | 06:00 น. | 83.2 |
| ที่ว่าการอำเภอจะนะ | ต.จะนะ อ.จะนะ จ.นราธิวาส | 06:00 น. | 81.6 |
| บ้านปาลอบาเค้ | ต.ลูโบะบายะ อ.ยี่งอ จ.นราธิวาส | 05:00 น. | 66 |
| รร.คชด.บ้านไอร์มือแคต | ต.ช้างเผือก อ.จะนะ จ.นราธิวาส | 06:00 น. | 64.8 |
| สะพานข้ามคลองสอวอ บ้านสามชอย | ต.มาโมง อ.สุคีริน จ.นราธิวาส | 06:00 น. | 60.2 |
| เขตรักษาพันธุ์สัตว์ป่าฮาลา-บาลา | ต.โละจูด อ.แว้ง จ.นราธิวาส | 06:00 น. | 59 |
| บ้านมานน | ต.ยะหา อ.ยะหา จ.ยะลา | 05:00 น. | 57.5 |
| อบต.มะนังตาส่า | ต.มะนังตาส่า อ.สายบุรี จ.ปัตตานี | 06:00 น. | 57 |
| บ้านนุโป | ต.สามัคคี อ.เรือเสาะ จ.นราธิวาส | 05:00 น. | 55.5 |



พยากรณ์ฝนสะสมรายวัน จากแบบจำลองบรรยากาศเชิงตัวเลข GFS วันที่ 1 มี.ค. – 7 มี.ค 66

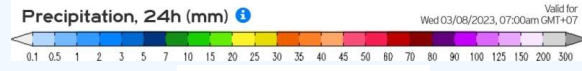
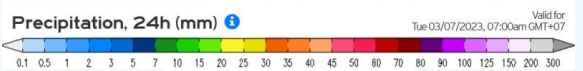
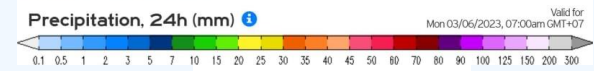
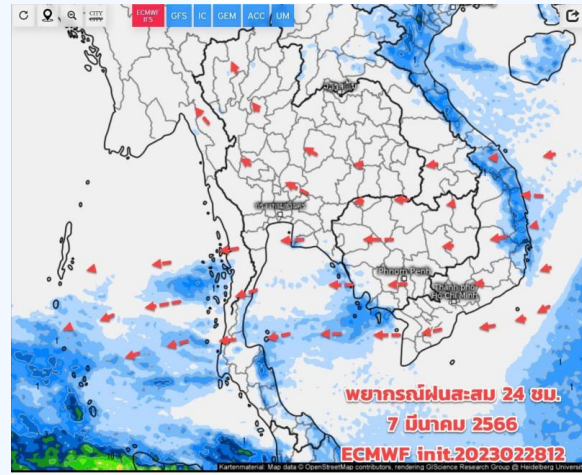
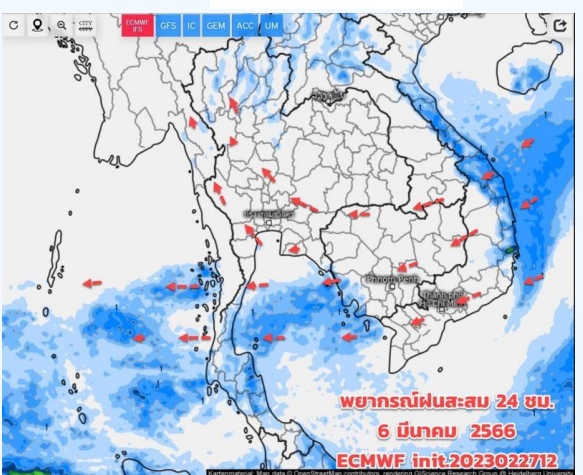
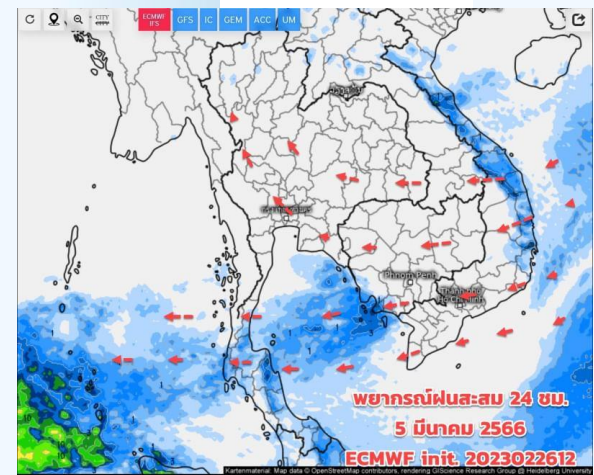


วันที่ 1 มี.ค. 2566

วันที่ 2 มี.ค. 2566

วันที่ 3 มี.ค. 2566

วันที่ 4 มี.ค. 2566



วันที่ 5 มี.ค. 2566

วันที่ 6 มี.ค. 2566

วันที่ 7 มี.ค. 2566

การคาดหมาย

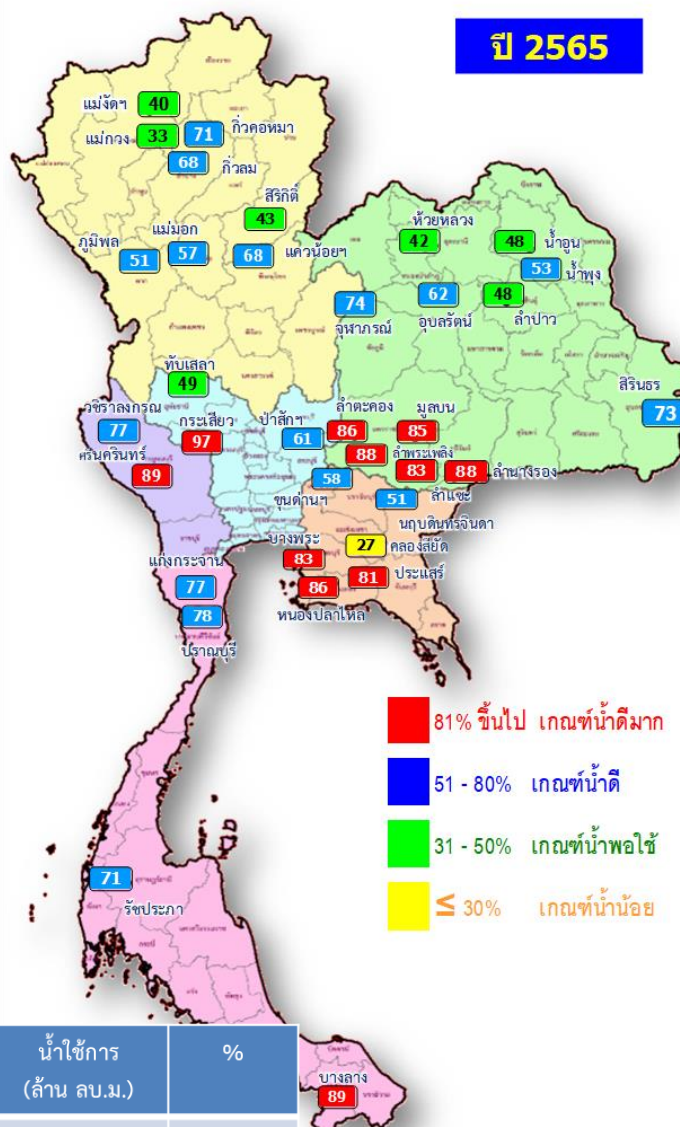
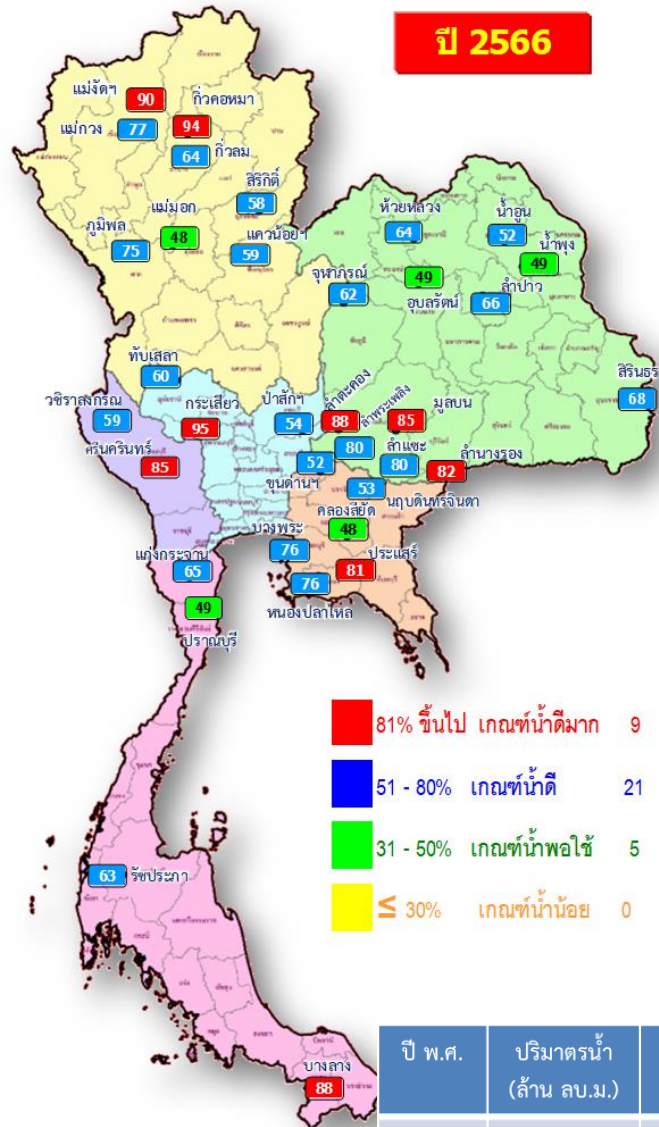
มวลอากาศเย็นยังแผ่ปกคลุมประเทศไทยตอนบน แต่เริ่มมีกำลังอ่อนลง (เห็นความกดอากาศต่ำเริ่มห่าง) แต่ยังคงทำให้บริเวณภาคเหนือ ภาคอีสานตอนบน มีอากาศเย็นตอนเช้า ยอดดอยยังมีอากาศหนาวถึงหนาวจัด กลางวันอากาศร้อน (ท้องฟ้าโปร่ง เมฆน้อย) ไม่มีฝน ทิศทางลมเริ่มแปรปรวนเป็นลมทิศตะวันออก ตะวันออกเฉียงใต้และ ลมใต้มากขึ้นหลังวันที่ 4 มีนาคม 2566 อากาศเริ่มร้อนขึ้น เป็นสัญญาณการเข้าสู่ฤดูร้อนต่อไป ส่วนภาคใต้ตอนล่างจะยังมีฝนตกต่อเนื่องและมีฝนตกหนักบางแห่งไปอีก 1-2 วัน โดยเฉพาะบริเวณ จ.สงขลา พัทลุง ปัตตานี ยะลา นราธิวาส 3-10 มี.ค. 66 ฝนน้อยลง ลมเริ่มอ่อนลง ทิศทางแปรปรวน



สถานการณ์น้ำในอ่างเก็บน้ำ และสถานการณ์น้ำท่า



ปริมาณน้ำเก็บกักในอ่างเก็บน้ำขนาดใหญ่ วันที่ 1 มีนาคม 2566



| ปี พ.ศ. | ปริมาตรน้ำ (ล้าน ลบ.ม.) | % | น้ำใช้การ (ล้าน ลบ.ม.) | % |
|---------|-------------------------|----|------------------------|----|
| 2566 | 49,650 | 70 | 26,113 | 55 |
| 2565 | 47,936 | 68 | 24,394 | 51 |

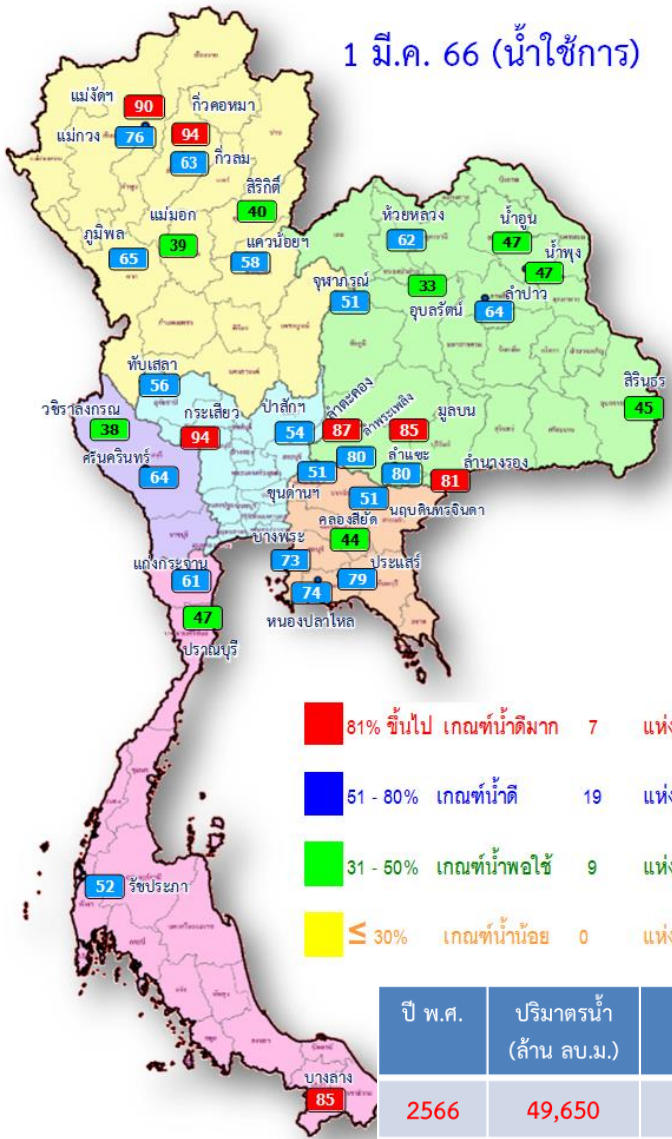
| ภาค | ความจุที่ รนส. (ล้าน ม.³) | ความจุที่ รนท. (ล้าน ม.³) | ความจุน้ำใช้การ (ล้าน ม.³) | ณ วันที่ | | | | | | ปริมาณน้ำไหลลงวันนี้ (ล้าน ม.³) | ปริมาณน้ำระบายวันนี้ (ล้าน ม.³) | |
|------------------------------|---------------------------|---------------------------|----------------------------|-------------------------|----|-------------------------|----|-------------------------------|----|---------------------------------|---------------------------------|--------|
| | | | | ปี 2565 | | ปี 2566 | | | | | | |
| | | | | ปริมาตร รนท. (ล้าน ม.³) | % | ปริมาตร รนท. (ล้าน ม.³) | % | ปริมาตรใช้การ รนท. (ล้าน ม.³) | % | | | |
| ภาคเหนือ | | | | | | | | | | | | |
| ภูมิพล* | 13,462 | 13,462 | 9,662 | 6,802 | 51 | 10,047 | 75 | 6,247 | 46 | 65 | 0.00 | 33.00 |
| สิริกิติ์* | 10,508 | 9,510 | 6,660 | 4,098 | 43 | 5,487 | 58 | 2,637 | 28 | 40 | 3.17 | 20.08 |
| แม่จัดสมบูรณ์ชล | 323 | 265 | 253 | 106 | 40 | 238 | 90 | 226 | 85 | 90 | 0.04 | 0.37 |
| แม่กวางอุดมธารา | 295 | 263 | 249 | 86 | 33 | 204 | 77 | 190 | 72 | 76 | 0.10 | 0.84 |
| กิ่วลม | 106 | 106 | 103 | 72 | 68 | 68 | 64 | 64 | 60 | 63 | 0.07 | 1.39 |
| กิ่วคอหมา | 209 | 170 | 164 | 120 | 71 | 161 | 94 | 154 | 91 | 94 | 0.03 | 0.43 |
| แควน้อยบำรุงแดน | 1,080 | 939 | 896 | 639 | 68 | 558 | 59 | 515 | 55 | 58 | 1.53 | 4.32 |
| แม่มอก | 110 | 110 | 94 | 63 | 57 | 53 | 48 | 37 | 34 | 39 | 0.00 | 0.66 |
| ภาคตะวันออกเฉียงเหนือ | | | | | | | | | | | | |
| ห้วยหลวง | 136 | 136 | 129 | 57 | 42 | 86 | 64 | 80 | 59 | 62 | 0.00 | 0.41 |
| น้ำอูน | 780 | 520 | 475 | 250 | 48 | 270 | 52 | 225 | 43 | 47 | 0.26 | 1.66 |
| น้ำพุง* | 200 | 165 | 157 | 87 | 53 | 81 | 49 | 73 | 44 | 47 | 0.00 | 0.16 |
| จุฬารามณ์* | 181 | 164 | 127 | 121 | 74 | 101 | 62 | 64 | 39 | 51 | 0.74 | 1.51 |
| อุบลรัตน์* | 4,640 | 2,431 | 1,850 | 1,504 | 62 | 1,193 | 49 | 612 | 25 | 33 | 0.00 | 5.03 |
| ลำปาว | 2,450 | 1,980 | 1,880 | 948 | 48 | 1,310 | 66 | 1,210 | 61 | 64 | 0.87 | 8.87 |
| ลำตะคอง | 445 | 314 | 292 | 269 | 86 | 276 | 88 | 254 | 81 | 87 | 0.00 | 1.12 |
| ลำพระเพลิง | 242 | 155 | 154 | 137 | 88 | 124 | 80 | 122 | 79 | 80 | 0.05 | 0.40 |
| มูลบน | 350 | 141 | 134 | 119 | 85 | 120 | 85 | 113 | 80 | 85 | 0.27 | 0.77 |
| ลำแซะ | 325 | 275 | 268 | 227 | 83 | 221 | 80 | 214 | 78 | 80 | 0.00 | 0.47 |
| ลำนางรอง | 197 | 121 | 118 | 107 | 88 | 99 | 82 | 96 | 79 | 81 | 0.00 | 0.16 |
| สิรินธร* | 1,966 | 1,966 | 1,135 | 1,435 | 73 | 1,346 | 68 | 515 | 26 | 45 | 0.00 | 2.94 |
| ภาคกลาง | | | | | | | | | | | | |
| ปาลักชลสิทธิ์ | 960 | 960 | 957 | 589 | 61 | 521 | 54 | 518 | 54 | 54 | 0.21 | 5.20 |
| ทับเสลา | 190 | 160 | 143 | 78 | 49 | 96 | 60 | 79 | 50 | 56 | 0.00 | 0.14 |
| กระเสียว | 390 | 299 | 259 | 289 | 97 | 284 | 95 | 244 | 82 | 94 | 0.00 | 1.92 |
| ภาคตะวันตก | | | | | | | | | | | | |
| ศรีนครินทร์* | 18,770 | 17,745 | 7,480 | 15,880 | 89 | 15,019 | 85 | 4,754 | 27 | 64 | 0.00 | 20.04 |
| วชิรलगรณ* | 11,000 | 8,860 | 5,848 | 6,804 | 77 | 5,249 | 59 | 2,237 | 25 | 38 | 0.00 | 15.14 |
| ภาคตะวันออก | | | | | | | | | | | | |
| ขุนด่านปราการชล | 225 | 224 | 219 | 129 | 58 | 117 | 52 | 112 | 50 | 51 | 0.00 | 0.51 |
| คลองสิียด | 450 | 420 | 390 | 115 | 27 | 200 | 48 | 170 | 41 | 44 | 0.00 | 1.64 |
| บางพระ | 127 | 117 | 105 | 97 | 83 | 88 | 76 | 76 | 65 | 73 | 0.00 | 0.35 |
| หนองปลาไหล | 206 | 164 | 150 | 140 | 86 | 125 | 76 | 112 | 68 | 74 | 0.17 | 0.97 |
| ประแสร์ | 322 | 295 | 275 | 239 | 81 | 238 | 81 | 218 | 74 | 79 | 0.00 | 0.40 |
| นฤปดินทรจินดา | 338 | 295 | 281 | 150 | 51 | 156 | 53 | 142 | 48 | 51 | 0.06 | 1.50 |
| ภาคใต้ | | | | | | | | | | | | |
| แก่งกระจาน | 900 | 710 | 645 | 550 | 77 | 458 | 65 | 393 | 55 | 61 | 0.00 | 3.02 |
| ปราณบุรี | 490 | 391 | 373 | 306 | 78 | 193 | 49 | 175 | 45 | 47 | 0.15 | 0.29 |
| รัชชประภา* | 6,144 | 5,639 | 4,287 | 4,022 | 71 | 3,578 | 63 | 2,226 | 39 | 52 | 1.37 | 5.00 |
| บางลาง* | 1,590 | 1,454 | 1,178 | 1,297 | 89 | 1,282 | 88 | 1,006 | 69 | 85 | 5.68 | 3.98 |
| รวมทั้งประเทศ | 77,891 | 70,926 | 47,389 | 47,934 | 68 | 49,650 | 70 | 26,113 | 37 | 55 | 14.76 | 144.68 |



ปริมาณน้ำใช้การในอ่างเก็บน้ำขนาดใหญ่ วันที่ 1 มีนาคม 2566



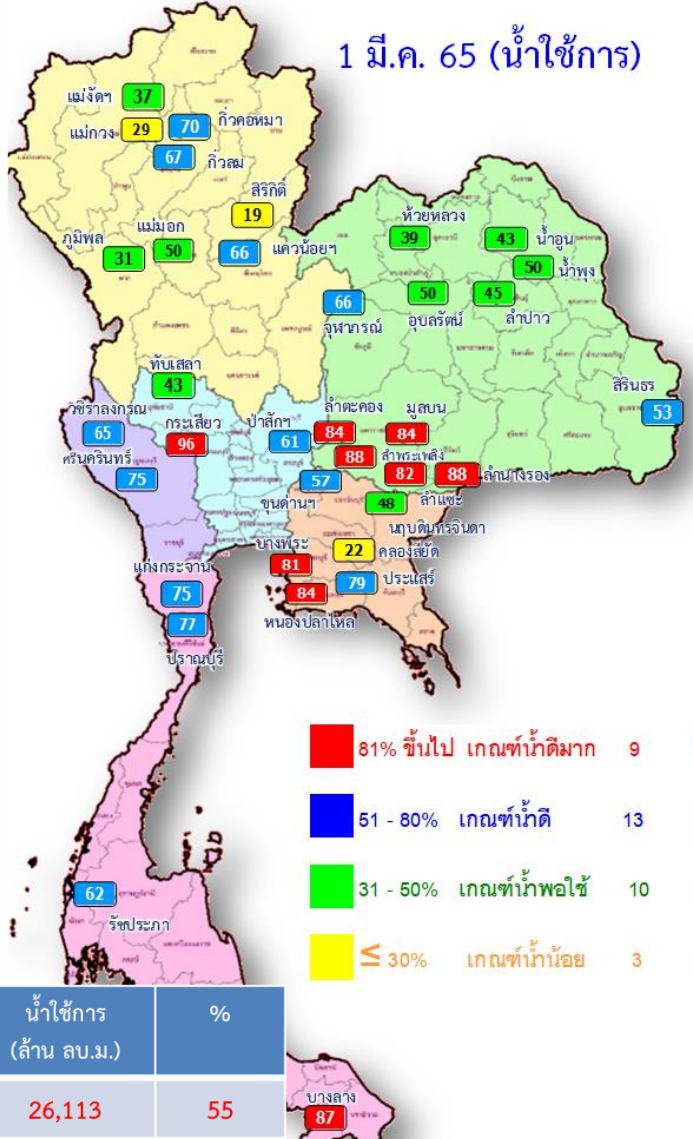
1 มี.ค. 66 (น้ำใช้การ)



- 81% ขึ้นไป เกณฑ์น้ำดีมาก 7 แห่ง
- 51 - 80% เกณฑ์น้ำดี 19 แห่ง
- 31 - 50% เกณฑ์น้ำพอใช้ 9 แห่ง
- ≤ 30% เกณฑ์น้ำน้อย 0 แห่ง

| ปี พ.ศ. | ปริมาตรน้ำ (ล้าน ลบ.ม.) | % | น้ำใช้การ (ล้าน ลบ.ม.) | % |
|---------|-------------------------|----|------------------------|----|
| 2566 | 49,650 | 70 | 26,113 | 55 |
| 2565 | 47,936 | 68 | 24,394 | 51 |

1 มี.ค. 65 (น้ำใช้การ)

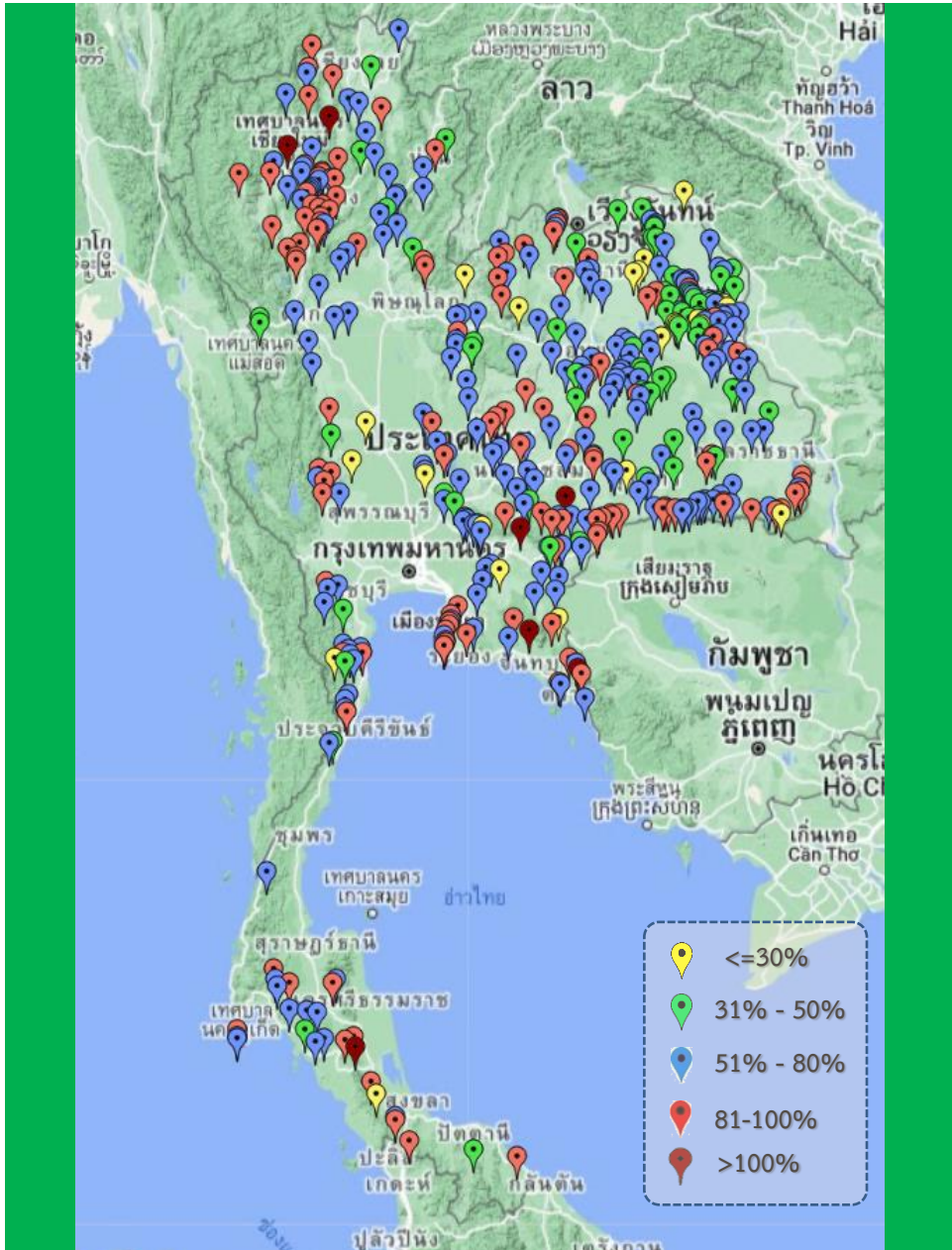


- 81% ขึ้นไป เกณฑ์น้ำดีมาก 9 แห่ง
- 51 - 80% เกณฑ์น้ำดี 13 แห่ง
- 31 - 50% เกณฑ์น้ำพอใช้ 10 แห่ง
- ≤ 30% เกณฑ์น้ำน้อย 3 แห่ง

| ภาค | อ่างเก็บน้ำเขื่อน | ความจุที่ รนส. (ล้าน ม.³) | ความจุที่ รนท. (ล้าน ม.³) | ความจุน้ำใช้การ (ล้าน ม.³) | ณ วันที่ | | | | | | ปริมาณน้ำไหลลงวันนี้ (ล้าน ม.³) | ปริมาณน้ำระบายวันนี้ (ล้าน ม.³) |
|------------------------------|-------------------|---------------------------|---------------------------|----------------------------|--------------------|--------|--------------------|---------|--------------------------|----------|---------------------------------|---------------------------------|
| | | | | | ปี 2565 | | | ปี 2566 | | | | |
| | | | | | ปริมาตร (ล้าน ม.³) | % รนท. | ปริมาตร (ล้าน ม.³) | % รนท. | ปริมาตรใช้การ (ล้าน ม.³) | % ใช้การ | | |
| ภาคเหนือ | | | | | | | | | | | | |
| ภูมิพล* | | 13,462 | 13,462 | 9,662 | 6,802 | 51 | 10,047 | 75 | 6,247 | 65 | 0.00 | 33.00 |
| สิริกิติ์* | | 10,508 | 9,510 | 6,660 | 4,098 | 43 | 5,487 | 58 | 2,637 | 40 | 3.17 | 20.08 |
| แม่จตุรรมบูรณฯ | | 323 | 265 | 253 | 106 | 40 | 238 | 90 | 226 | 90 | 0.04 | 0.37 |
| แม่กวางอุดมธารา | | 295 | 263 | 249 | 86 | 33 | 204 | 77 | 190 | 76 | 0.10 | 0.84 |
| กิ่วลม | | 106 | 106 | 103 | 72 | 68 | 68 | 64 | 64 | 63 | 0.07 | 1.39 |
| กิ่วคอหมา | | 209 | 170 | 164 | 120 | 71 | 161 | 94 | 154 | 94 | 0.03 | 0.43 |
| แควน้อยบำรุงแดน | | 1,080 | 939 | 896 | 639 | 68 | 558 | 59 | 515 | 58 | 1.53 | 4.32 |
| แม่มอก | | 110 | 110 | 94 | 63 | 57 | 53 | 48 | 37 | 39 | 0.00 | 0.66 |
| ภาคตะวันออกเฉียงเหนือ | | | | | | | | | | | | |
| ห้วยหลวง | | 136 | 136 | 129 | 57 | 42 | 86 | 64 | 80 | 62 | 0.00 | 0.41 |
| น้ำอูน | | 780 | 520 | 475 | 250 | 48 | 270 | 52 | 225 | 47 | 0.26 | 1.66 |
| น้ำพุง* | | 200 | 165 | 157 | 87 | 53 | 81 | 49 | 73 | 47 | 0.00 | 0.16 |
| จุฬารัตน์* | | 181 | 164 | 127 | 121 | 74 | 101 | 62 | 64 | 51 | 0.74 | 1.51 |
| อุบลรัตน์* | | 4,640 | 2,431 | 1,850 | 1,504 | 62 | 1,193 | 49 | 612 | 33 | 0.00 | 5.03 |
| ลำปาว | | 2,450 | 1,980 | 1,880 | 948 | 48 | 1,310 | 66 | 1,210 | 64 | 0.87 | 8.87 |
| ลำตะคอง | | 445 | 314 | 292 | 269 | 86 | 276 | 88 | 254 | 87 | 0.00 | 1.12 |
| ลำพระเพลิง | | 242 | 155 | 154 | 137 | 88 | 124 | 80 | 122 | 80 | 0.05 | 0.40 |
| มูลบน | | 350 | 141 | 134 | 119 | 85 | 120 | 85 | 113 | 85 | 0.27 | 0.77 |
| ลำแซะ | | 325 | 275 | 268 | 227 | 83 | 221 | 80 | 214 | 80 | 0.00 | 0.47 |
| ลำนางรอง | | 197 | 121 | 118 | 107 | 88 | 99 | 82 | 96 | 81 | 0.00 | 0.16 |
| สิรินธร* | | 1,966 | 1,966 | 1,135 | 1,435 | 73 | 1,346 | 68 | 515 | 45 | 0.00 | 2.94 |
| ภาคกลาง | | | | | | | | | | | | |
| ป่าสักชลสิทธิ์ | | 960 | 960 | 957 | 589 | 61 | 521 | 54 | 518 | 54 | 0.21 | 5.20 |
| ทับเสลา | | 190 | 160 | 143 | 78 | 49 | 96 | 60 | 79 | 56 | 0.00 | 0.14 |
| กระเสียว | | 390 | 299 | 259 | 289 | 97 | 284 | 95 | 244 | 94 | 0.00 | 1.92 |
| ภาคตะวันออก | | | | | | | | | | | | |
| ศรีนครินทร์* | | 18,770 | 17,745 | 7,480 | 15,880 | 89 | 15,019 | 85 | 4,754 | 64 | 0.00 | 20.04 |
| วชิรलगรณ* | | 11,000 | 8,860 | 5,848 | 6,804 | 77 | 5,249 | 59 | 2,237 | 38 | 0.00 | 15.14 |
| ภาคตะวันออก | | | | | | | | | | | | |
| ขุนด่านปราการชล | | 225 | 224 | 219 | 129 | 58 | 117 | 52 | 112 | 51 | 0.00 | 0.51 |
| คลองสียัด | | 450 | 420 | 390 | 115 | 27 | 200 | 48 | 170 | 44 | 0.00 | 1.64 |
| บางพระ | | 127 | 117 | 105 | 97 | 83 | 88 | 76 | 76 | 73 | 0.00 | 0.35 |
| หนองปลาไหล | | 206 | 164 | 150 | 140 | 86 | 125 | 76 | 112 | 74 | 0.17 | 0.97 |
| ประแสร์ | | 322 | 295 | 275 | 239 | 81 | 238 | 81 | 218 | 79 | 0.00 | 0.40 |
| นฤปดินทรจินดา | | 338 | 295 | 281 | 150 | 51 | 156 | 53 | 142 | 51 | 0.06 | 1.50 |
| ภาคใต้ | | | | | | | | | | | | |
| แก่งกระจาน | | 900 | 710 | 645 | 550 | 77 | 458 | 65 | 393 | 61 | 0.00 | 3.02 |
| ปราณบุรี | | 490 | 391 | 373 | 306 | 78 | 193 | 49 | 175 | 47 | 0.15 | 0.29 |
| รัชชประภา* | | 6,144 | 5,639 | 4,287 | 4,022 | 71 | 3,578 | 63 | 2,226 | 52 | 1.37 | 5.00 |
| บางลาง* | | 1,590 | 1,454 | 1,178 | 1,297 | 89 | 1,282 | 88 | 1,006 | 85 | 5.68 | 3.98 |
| รวมทั้งประเทศ | | 80,106 | 70,926 | 47,389 | 47,934 | 68 | 49,650 | 70 | 26,113 | 55 | 14.76 | 144.68 |



สถานการณ์น้ำในอ่างเก็บน้ำขนาดกลาง วันที่ 1 มีนาคม 2566



| ภาค | ปริมาณน้ำอ่างเก็บน้ำขนาดกลาง จำนวน 435 แห่ง | | | | | | | | |
|--------------------|---|--------------|--------------|--------------|-----------|--------------|-----------|---------------|-----------|
| | จำนวนอ่าง | ความจุ | ใช้การ | ปี 2565 | % รนค. | ปี 2566 | % รนค. | ใช้การปี 2566 | % ใช้การ |
| เหนือ | 80 | 1,083 | 992 | 698 | 64 | 785 | 72 | 694 | 70 |
| ตะวันออกเฉียงเหนือ | 226 | 2,061 | 1,892 | 1,373 | 67 | 1,401 | 68 | 1,233 | 65 |
| กลาง | 27 | 419 | 393 | 279 | 67 | 255 | 61 | 230 | 58 |
| ตะวันตก | 8 | 164 | 152 | 150 | 92 | 134 | 82 | 123 | 81 |
| ตะวันออก | 52 | 1,006 | 949 | 755 | 75 | 705 | 70 | 648 | 68 |
| ใต้ | 42 | 679 | 626 | 597 | 88 | 514 | 76 | 461 | 74 |
| รวม | 435 | 5,411 | 5,004 | 3,852 | 71 | 3,794 | 70 | 3,389 | 68 |

| สรุปอ่างขนาดกลางที่มีปริมาตรในช่วง <=30%, >30 - 50% ,>50-80%, >80-100% และ >100% | | | | | |
|--|-----------|-----------|------------|------------|----------|
| ภาค | <=30% | >30-50% | >50-80% | >80-100% | >100% |
| เหนือ | 0 | 7 | 36 | 35 | 2 |
| ตอน. | 16 | 45 | 109 | 55 | 1 |
| ตะวันออก | 3 | 2 | 27 | 17 | 3 |
| กลาง | 3 | 5 | 15 | 4 | 0 |
| ตะวันตก | 0 | 0 | 5 | 3 | 0 |
| ใต้ | 2 | 5 | 21 | 13 | 1 |
| รวม | 24 | 64 | 213 | 127 | 7 |
| รวมทั้งหมด 435 แห่ง | | | | | |



ปริมาณน้ำในอ่างเก็บน้ำขนาดใหญ่และขนาดกลาง วันที่ 1 มีนาคม 2566



| ภาค | ขนาดใหญ่ | | | | ขนาดกลาง | | | | รวมอ่างขนาดใหญ่และกลาง | | | | | | รับน้ำได้อีก | เปรียบเทียบปี 65 กับ 66 | | |
|-----------------|----------|--------|---------------|----------------|----------|--------|--------------|----------------|------------------------|--------|---------------|----|---------------|----|---------------|-------------------------|--------|---|
| | จำนวน | ความจุ | ปี 2566 | % ความจุ อ่างฯ | จำนวน | ความจุ | ปี 2566 | % ความจุ อ่างฯ | จำนวน | ความจุ | ปี2565 | | ปี2566 | | | ปริมาณ | ปริมาณ | % |
| | | | | | | | | | | | ปริมาณ | % | ปริมาณ | % | | | | |
| เหนือ | 8 | 24,825 | 16,874 | 68 | 80 | 1,083 | 790 | 73 | 88 | 25,908 | 12,718 | 49 | 17,664 | 68 | 8,244 | 4,946 | 39 | |
| ตอน. | 12 | 8,368 | 5,259 | 63 | 226 | 2,061 | 1,409 | 68 | 238 | 10,429 | 6,671 | 64 | 6,668 | 64 | 3,761 | -3 | 0 | |
| กลาง | 3 | 1,419 | 909 | 64 | 27 | 419 | 255 | 61 | 30 | 1,838 | 1,244 | 68 | 1,164 | 63 | 673 | -80 | -6 | |
| ตะวันตก | 2 | 26,605 | 20,312 | 76 | 8 | 164 | 135 | 83 | 10 | 26,769 | 22,868 | 85 | 20,447 | 76 | 6,322 | -2,421 | -11 | |
| ตะวันออก | 6 | 1,515 | 931 | 61 | 52 | 1,006 | 708 | 70 | 58 | 2,520 | 1,633 | 65 | 1,639 | 65 | 881 | 6 | 0 | |
| ใต้ | 4 | 8,194 | 5,515 | 67 | 42 | 679 | 516 | 76 | 46 | 8,874 | 6,767 | 76 | 6,031 | 68 | 2,842 | -736 | -11 | |
| รวม | 35 | 70,926 | 49,801 | 70 | 435 | 5,411 | 3,813 | 70 | 470 | 76,337 | 51,901 | 68 | 53,614 | 70 | 22,723 | 1,713 | 3 | |
| ปริมาณน้ำใช้การ | | 47,384 | 26,569 | 56 | | 5,003 | 3,455 | 69 | | 52,388 | 28,082 | 54 | 30,024 | 57 | | | | |

สามารถรับน้ำได้อีก **22,723** ล้าน ลบ.ม. (30%)

%น้ำใช้การ=(ปริมาณน้ำใช้การ/ความจุอ่างฯ)*100



ปริมาณน้ำใช้การ อ่างเก็บน้ำขนาดใหญ่และขนาดกลาง



1 มี.ค. 66

ภาคเหนือ

| | |
|-------------------------------|------------|
| ปี 2566 | ปี 2565 |
| 10,764 | 5,840 |
| ล้าน ลบ.ม. | ล้าน ลบ.ม. |
| มากกว่า 4,924 ล้าน ลบ.ม. | |
| รับน้ำได้อีก 8,308 ล้าน ลบ.ม. | |

ภาคตะวันออกเฉียงเหนือ

| | |
|-------------------------------|------------|
| ปี 2566 | ปี 2565 |
| 4,811 | 3,902 |
| ล้าน ลบ.ม. | ล้าน ลบ.ม. |
| น้อยกว่า 909 ล้าน ลบ.ม. | |
| รับน้ำได้อีก 3,799 ล้าน ลบ.ม. | |

ภาคตะวันตก

| | |
|-------------------------------|------------|
| ปี 2566 | ปี 2565 |
| 7,114 | 9,548 |
| ล้าน ลบ.ม. | ล้าน ลบ.ม. |
| น้อยกว่า -2,434 ล้าน ลบ.ม. | |
| รับน้ำได้อีก 6,366 ล้าน ลบ.ม. | |

ภาคกลาง

| | |
|-----------------------------|------------|
| ปี 2566 | ปี 2565 |
| 1,071 | 1,151 |
| ล้าน ลบ.ม. | ล้าน ลบ.ม. |
| น้อยกว่า -80 ล้าน ลบ.ม. | |
| รับน้ำได้อีก 681 ล้าน ลบ.ม. | |

ภาคใต้

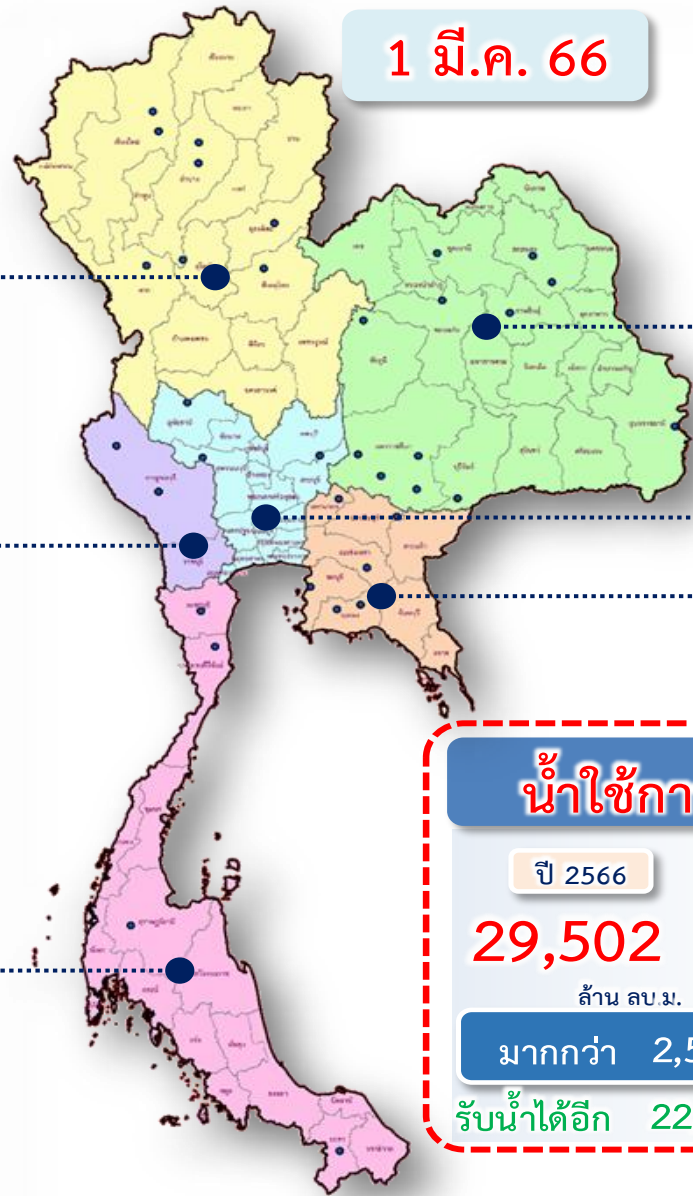
| | |
|-------------------------------|------------|
| ปี 2566 | ปี 2565 |
| 4,261 | 5,009 |
| ล้าน ลบ.ม. | ล้าน ลบ.ม. |
| น้อยกว่า -747 ล้าน ลบ.ม. | |
| รับน้ำได้อีก 2,849 ล้าน ลบ.ม. | |

ภาคตะวันออก

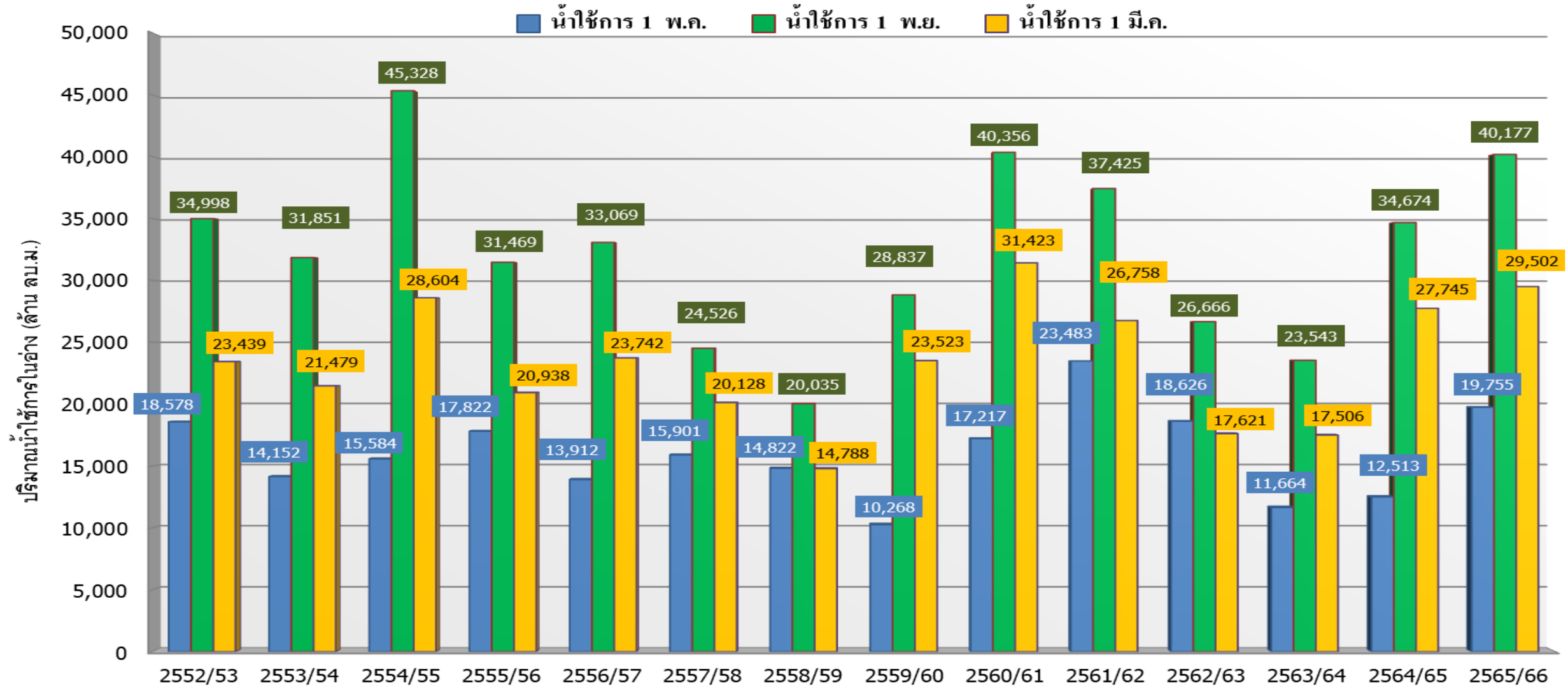
| | |
|-----------------------------|------------|
| ปี 2566 | ปี 2565 |
| 1,480 | 1,478 |
| ล้าน ลบ.ม. | ล้าน ลบ.ม. |
| มากกว่า 1 ล้าน ลบ.ม. | |
| รับน้ำได้อีก 890 ล้าน ลบ.ม. | |

น้ำใช้การทั่วประเทศ

| | |
|--------------------------------|------------|
| ปี 2566 | ปี 2565 |
| 29,502 | 26,929 |
| ล้าน ลบ.ม. | ล้าน ลบ.ม. |
| มากกว่า 2,573 ล้าน ลบ.ม. | |
| รับน้ำได้อีก 22,892 ล้าน ลบ.ม. | |



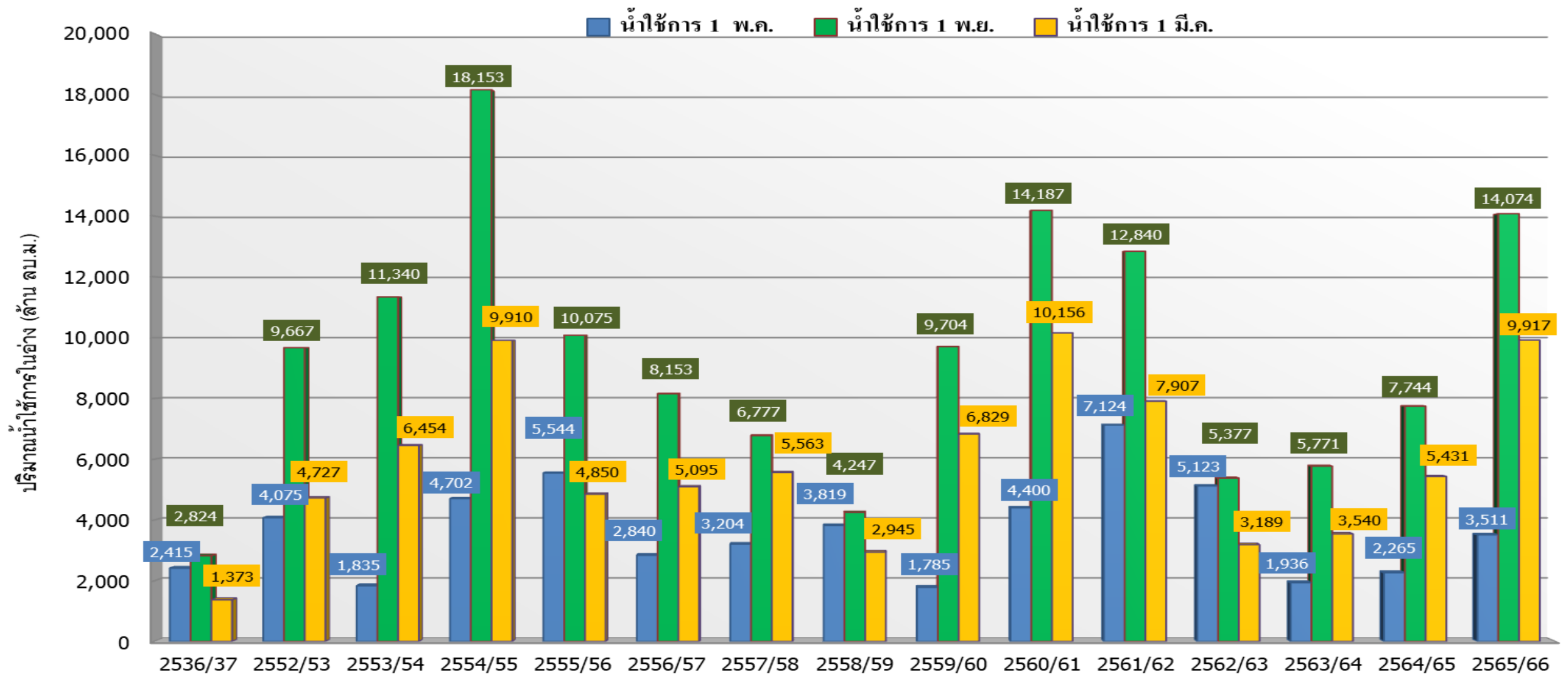
กราฟเปรียบเทียบปริมาณน้ำใช้การในอ่างเก็บน้ำขนาดใหญ่และขนาดกลาง ตั้งแต่ปี 2553 ถึง ปี 2565



| ปี 25 (1)/(2) | 2552/53 | 2553/54 | 2554/55 | 2555/56 | 2556/57 | 2557/58 | 2558/59 | 2559/60 | 2560/61 | 2561/62 | 2562/63 | 2563/64 | 2564/65 | 2565/66 |
|-------------------------|---------|---------|---------|---------|---------|---------|---------|---------|---------|---------|---------|---------|---------|---------|
| (1) ■ น้ำใช้การ 1 พ.ค. | 18,578 | 14,152 | 15,584 | 17,822 | 13,912 | 15,901 | 14,822 | 10,268 | 17,217 | 23,483 | 18,626 | 11,664 | 12,513 | 19,755 |
| (1) ■ น้ำใช้การ 1 พ.ย. | 34,998 | 31,851 | 45,328 | 31,469 | 33,069 | 24,526 | 20,035 | 28,837 | 40,356 | 37,425 | 26,666 | 23,543 | 34,674 | 40,177 |
| (2) ■ น้ำใช้การ 1 มี.ค. | 23,439 | 21,479 | 28,604 | 20,938 | 23,742 | 20,128 | 14,788 | 23,523 | 31,423 | 26,758 | 17,621 | 17,506 | 27,745 | 29,502 |



กราฟเปรียบเทียบปริมาณน้ำใช้การในลุ่มน้ำเจ้าพระยา (ภูมิพล สิริกิติ์ แควน้อยฯ ป่าสักฯ) ปี 2536และตั้งแต่ปี 2553 ถึง ปี 2565

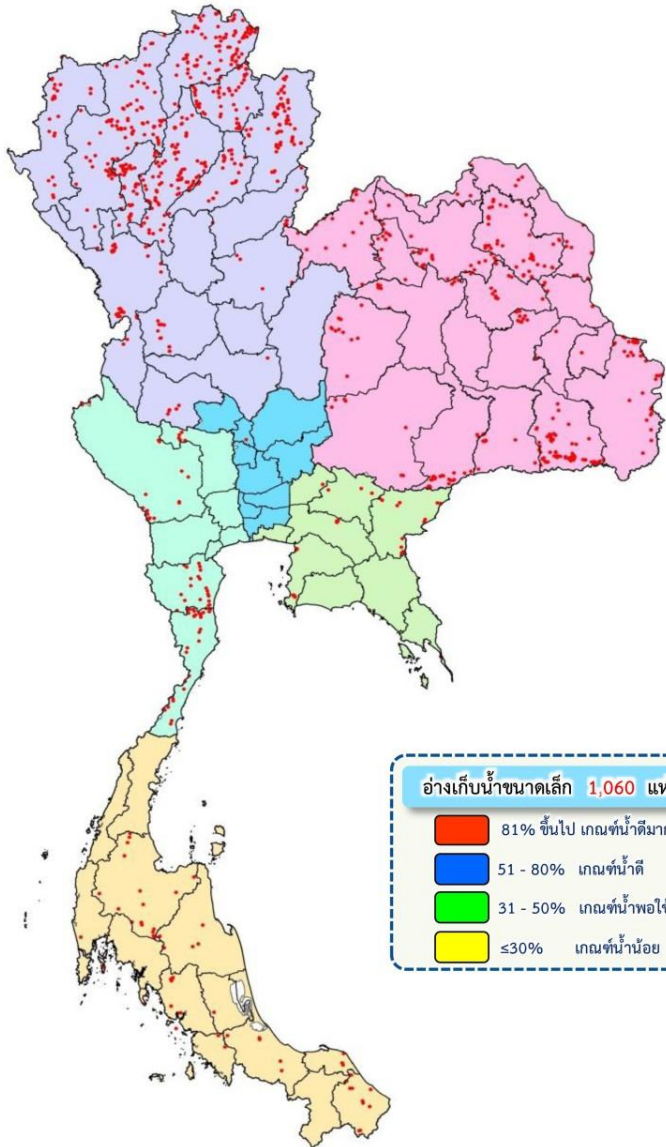


| ปี 25 (1)/(2) | 2536/37 | 2552/53 | 2553/54 | 2554/55 | 2555/56 | 2556/57 | 2557/58 | 2558/59 | 2559/60 | 2560/61 | 2561/62 | 2562/63 | 2563/64 | 2564/65 | 2565/66 |
|-------------------------|---------|---------|---------|---------|---------|---------|---------|---------|---------|---------|---------|---------|---------|---------|---------|
| (1) ■ น้ำใช้การ 1 พ.ค. | 2,415 | 4,075 | 1,835 | 4,702 | 5,544 | 2,840 | 3,204 | 3,819 | 1,785 | 4,400 | 7,124 | 5,123 | 1,936 | 2,265 | 3,511 |
| (1) ■ น้ำใช้การ 1 พ.ย. | 2,824 | 9,667 | 11,340 | 18,153 | 10,075 | 8,153 | 6,777 | 4,247 | 9,704 | 14,187 | 12,840 | 5,377 | 5,771 | 7,744 | 14,074 |
| (2) ■ น้ำใช้การ 1 มี.ค. | 1,373 | 4,727 | 6,454 | 9,910 | 4,850 | 5,095 | 5,563 | 2,945 | 6,829 | 10,156 | 7,907 | 3,189 | 3,540 | 5,431 | 9,917 |



ปริมาณน้ำเก็บกักและใช้การทั่วประเทศ อ่างเก็บน้ำขนาดเล็ก

(ปริมาณน้ำ ณ วันที่ 23 ก.พ.66)



อ่างเก็บน้ำขนาดเล็ก 1,060 แห่ง

- 81% ขึ้นไป เกณฑ์น้ำดีมาก
- 51 - 80% เกณฑ์น้ำดี
- 31 - 50% เกณฑ์น้ำพอใช้
- ≤30% เกณฑ์น้ำน้อย

| ภาค | ความจุ (ล้าน ลบ.ม.) | | ปริมาณน้ำ (ล้าน ลบ.ม.) | | จำนวน (อ่างฯ) | | | |
|-------------------------------|---------------------|--------|------------------------|-----------|---------------|-----|-----|-----|
| | เก็บกัก | ใช้การ | เก็บกัก | ใช้การ | | | | |
| เหนือ (538 แห่ง) | 207 | 187 | 151 (73%) | 131 (70%) | 39 | 37 | 261 | 201 |
| ตะวันออกเฉียงเหนือ (322 แห่ง) | 107 | 93 | 71 (66%) | 56 (61%) | 33 | 70 | 134 | 85 |
| กลาง (13 แห่ง) | 5 | 5 | 4 (87%) | 4 (87%) | - | - | 3 | 10 |
| ตะวันตก (44 แห่ง) | 29 | 27 | 21 (70%) | 19 (68%) | 3 | 4 | 27 | 10 |
| ตะวันออก (38 แห่ง) | 9 | 9 | 7 (72%) | 6 (70%) | 4 | 4 | 18 | 12 |
| ใต้ (105 แห่ง) | 30 | 24 | 22 (75%) | 17 (69%) | 2 | 7 | 46 | 50 |
| ทั้งประเทศ (1,060 แห่ง) | 387 | 345 | 275 (71%) | 233 (67%) | 81 | 122 | 489 | 368 |



ติดตามปริมาณน้ำไหลลงและปริมาณน้ำระบาย วันที่ 1 มีนาคม 2566

อ่างเก็บน้ำ
ขนาดใหญ่
ทั่วประเทศ
35 แห่ง

เก็บกัก 59,399 ล้าน ลบ.ม.
ใช้การ 35,862 ล้าน ลบ.ม.

1 พ.ย.65



ต้นฤดูแล้ง ปี 2565/66

| สะสม 1-30 พ.ย.65 | |
|------------------|----------|
| ↓ ไหลลง | 2,415.55 |
| → ระบาย | 2,541.89 |

เก็บกัก 58,873 ล้าน ลบ.ม.
ใช้การ 35,336 ล้าน ลบ.ม.

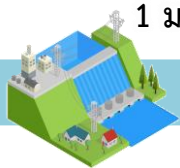
1 ธ.ค.65



| สะสม 1-31 ธ.ค.65 | |
|------------------|----------|
| ↓ ไหลลง | 1,678.21 |
| → ระบาย | 3,039.86 |

เก็บกัก 56,890 ล้าน ลบ.ม.
ใช้การ 33,353 ล้าน ลบ.ม.

1 ม.ค.66



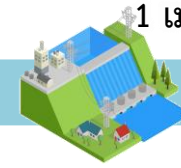
เก็บกัก 53,382 ล้าน ลบ.ม.
ใช้การ 29,845 ล้าน ลบ.ม.

1 ก.พ.66



1 มี.ค.66

1 เม.ย.66

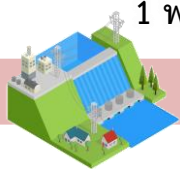


| วันนี้ (1 มี.ค.66) | | สะสม (1พ.ย.-ปัจจุบัน) |
|--------------------|-------------------|-----------------------|
| ↓ ไหลลง | 14.76 | 5,892.08 |
| → ระบาย | 144.68 | 13,549.07 |
| ใช้การ | 26,113 ล้าน ลบ.ม. | |

4 เขื่อนหลัก
ลุ่มเจ้าพระยา

เก็บกัก 20,770 ล้าน ลบ.ม.
ใช้การ 14,074 ล้าน ลบ.ม.

1 พ.ย.65

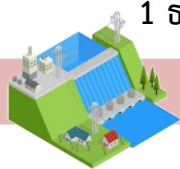


ต้นฤดูแล้ง ปี 2565/66

| สะสม 1-30 พ.ย.65 | |
|------------------|--------|
| ↓ ไหลลง | 764.21 |
| → ระบาย | 581.24 |

เก็บกัก 20,869 ล้าน ลบ.ม.
ใช้การ 14,173 ล้าน ลบ.ม.

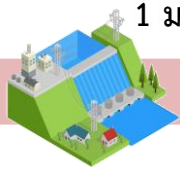
1 ธ.ค.65



| สะสม 1-31 ธ.ค.65 | |
|------------------|----------|
| ↓ ไหลลง | 464.58 |
| → ระบาย | 1,313.25 |

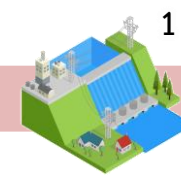
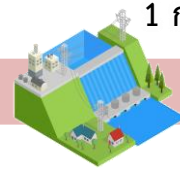
เก็บกัก 19,883 ล้าน ลบ.ม.
ใช้การ 13,187 ล้าน ลบ.ม.

1 ม.ค.66



เก็บกัก 18,215 ล้าน ลบ.ม.
ใช้การ 11,519 ล้าน ลบ.ม.

1 ก.พ.66



1 มี.ค.66

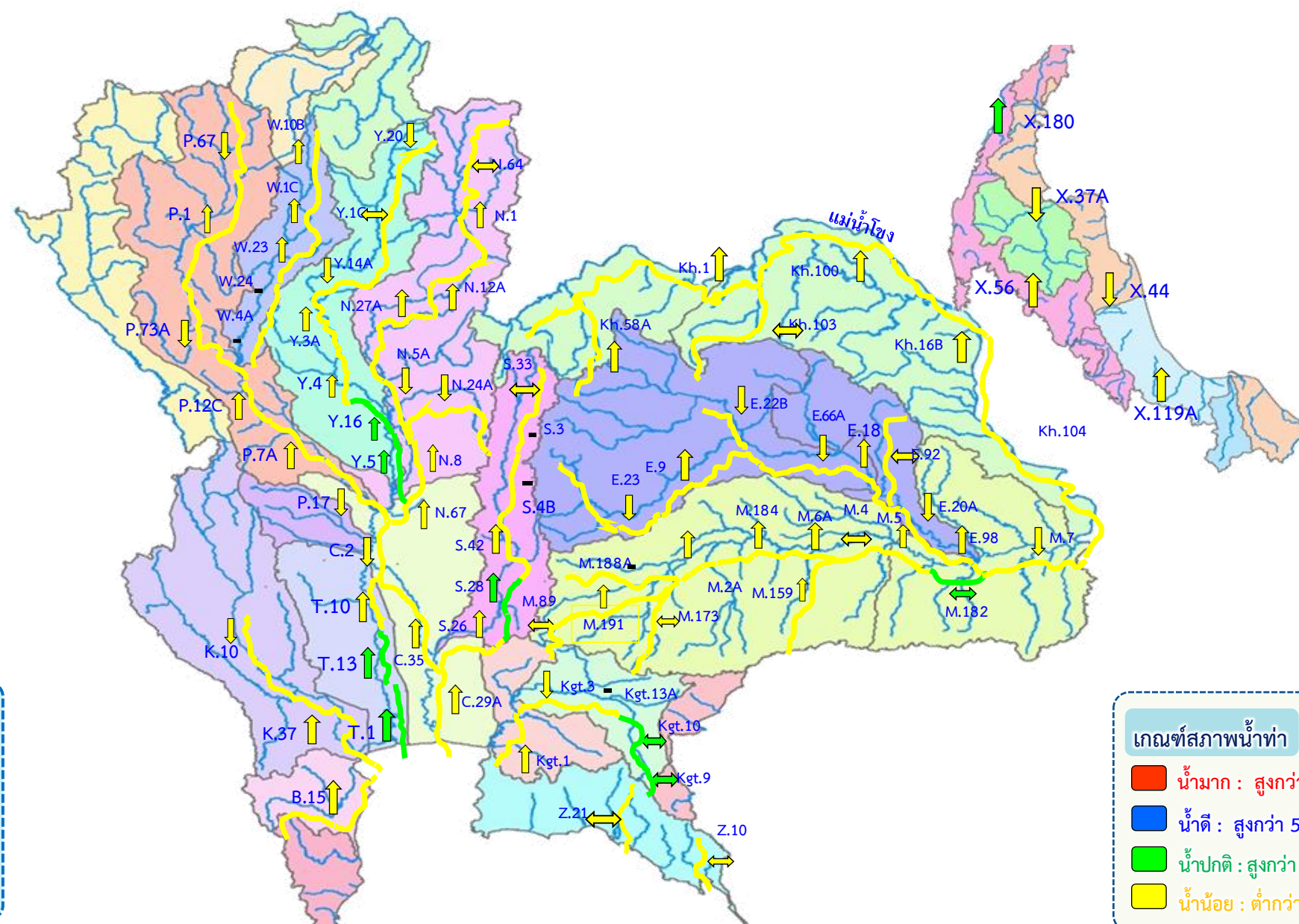
1 เม.ย.66



| วันนี้ (1 มี.ค.66) | | สะสม (1พ.ย.-ปัจจุบัน) |
|--------------------|------------------|-----------------------|
| ↓ ไหลลง | 4.91 | 1,738.62 |
| → ระบาย | 62.60 | 5,509.87 |
| ใช้การ | 9,917 ล้าน ลบ.ม. | |



แนวโน้มสถานการณ์น้ำท่าในลำน้ำสายหลัก วันที่ 1 มี.ค. 2566



แนวโน้ม

- ↑ แนวโน้มเพิ่มขึ้น
- ↓ แนวโน้มลดลง
- ↔ แนวโน้มทรงตัว

เกณฑ์สภาพน้ำท่า

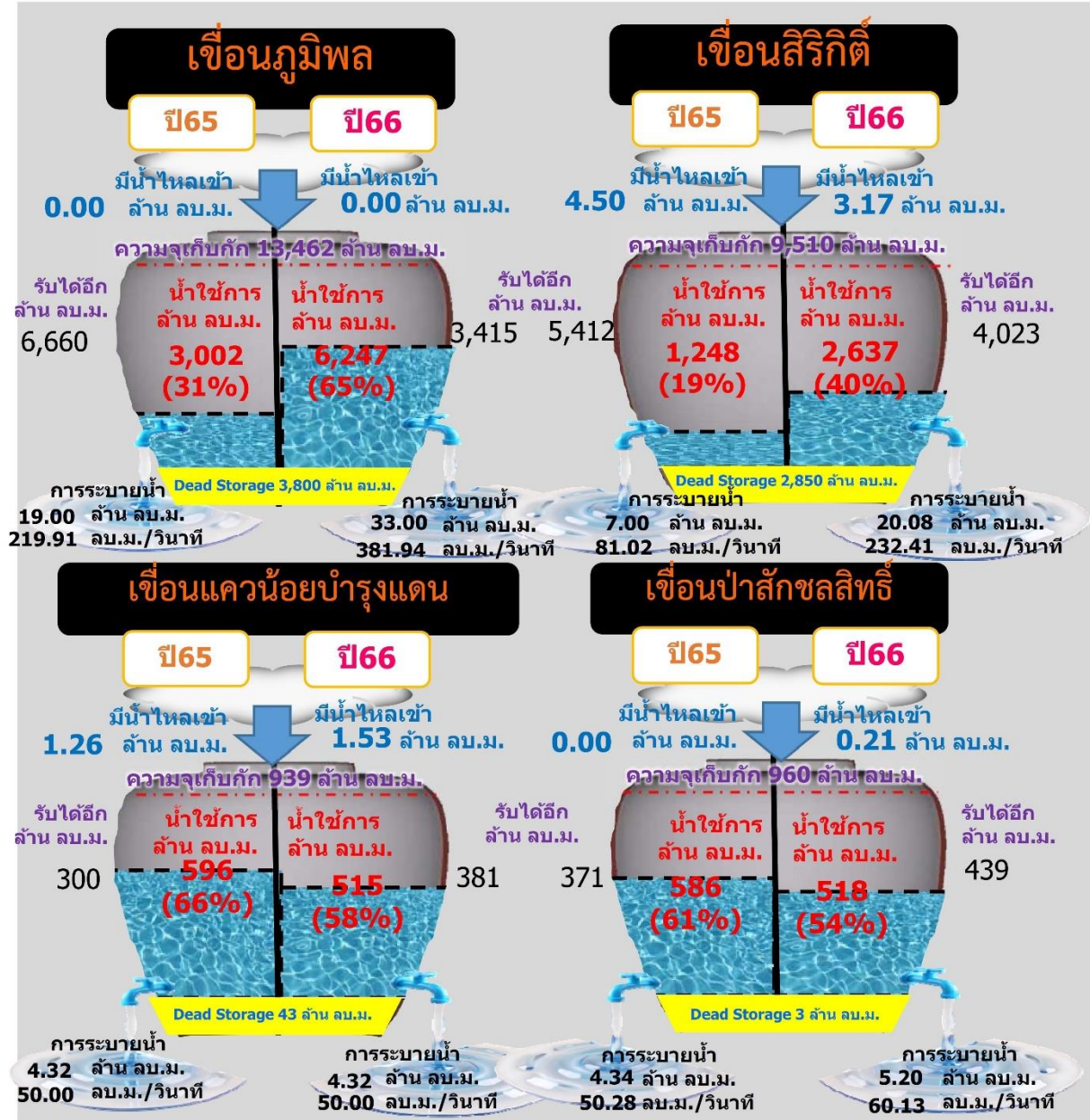
- น้ำมาก : สูงกว่า 81% ค่าความจุลำนํ้า
- น้ำดี : สูงกว่า 50.1 - 80 % ของความจุลำนํ้า
- น้ำปกติ : สูงกว่า 30.1%-50% ของความจุลำนํ้า
- น้ำน้อย : ต่ำกว่า 30% ของความจุลำนํ้า



สถานการณ์ลุ่มน้ำเจ้าพระยา



| รวม 4 เขื่อน | ปริมาณน้ำทั้งหมด (ล้าน ลบ.ม.) | น้ำใช้การ (ล้าน ลบ.ม.) | รับน้ำได้อีก (ล้าน ลบ.ม.) |
|--------------|----------------------------------|---------------------------|------------------------------|
| 1 มี.ค. 66 | 16,613 (67%) | 9,917 (55%) | 8,258 |
| 1 มี.ค. 65 | 12,127 (49%) | 5,431 (30%) | 12,744 |





แผน-ผลจัดสรรน้ำฤดูแล้ง ปี 2565/66



แผนการจัดสรรน้ำและการเพาะปลูกพืชฤดูแล้ง ปี 2565/66



(1 พฤศจิกายน 2565 – 30 เมษายน 2566)

ทั้งประเทศ

ปริมาณน้ำต้นทุน 43,740 ล้าน ลบ.ม.
ความต้องการน้ำ 27,685 ล้าน ลบ.ม.
สำรองน้ำต้นฤดูฝน 16,055 ล้าน ลบ.ม.



อุปโภค-บริโภค
2,535 ล้าน ลบ.ม. (9%)



ระบบนิเวศ
8,270 ล้าน ลบ.ม. (30%)



เกษตรกรรม
16,330 ล้าน ลบ.ม. (59%)



การอุตสาหกรรม
550 ล้าน ลบ.ม. (2%)



แผนข้าวนาปรัง 10.42 ล้านไร่

ลุ่มเจ้าพระยา

ปริมาณน้ำต้นทุน 14,074 ล้าน ลบ.ม.
ความต้องการน้ำ 9,100 ล้าน ลบ.ม.
สำรองน้ำต้นฤดูฝน 5,474 ล้าน ลบ.ม.



อุปโภค-บริโภค
1,150 ล้าน ลบ.ม. (13%)



ระบบนิเวศ
2,020 ล้าน ลบ.ม. (22%)



เกษตรกรรม
5,795 ล้าน ลบ.ม. (64%)



การอุตสาหกรรม
135 ล้าน ลบ.ม. (1%)



แผนข้าวนาปรัง 6.64 ล้านไร่

ลุ่มแม่กลอง

ปริมาณน้ำต้นทุน 8,964 ล้าน ลบ.ม.
ความต้องการน้ำ 5,500 ล้าน ลบ.ม.
สำรองน้ำต้นฤดูฝน 3,964 ล้าน ลบ.ม.
รักษาระบบนิเวศเจ้าพระยา 500 ล้าน ลบ.ม.



อุปโภค-บริโภค
460 ล้าน ลบ.ม. (9%)



ระบบนิเวศ
1,360 ล้าน ลบ.ม. (27%)



เกษตรกรรม
3,180 ล้าน ลบ.ม. (64%)



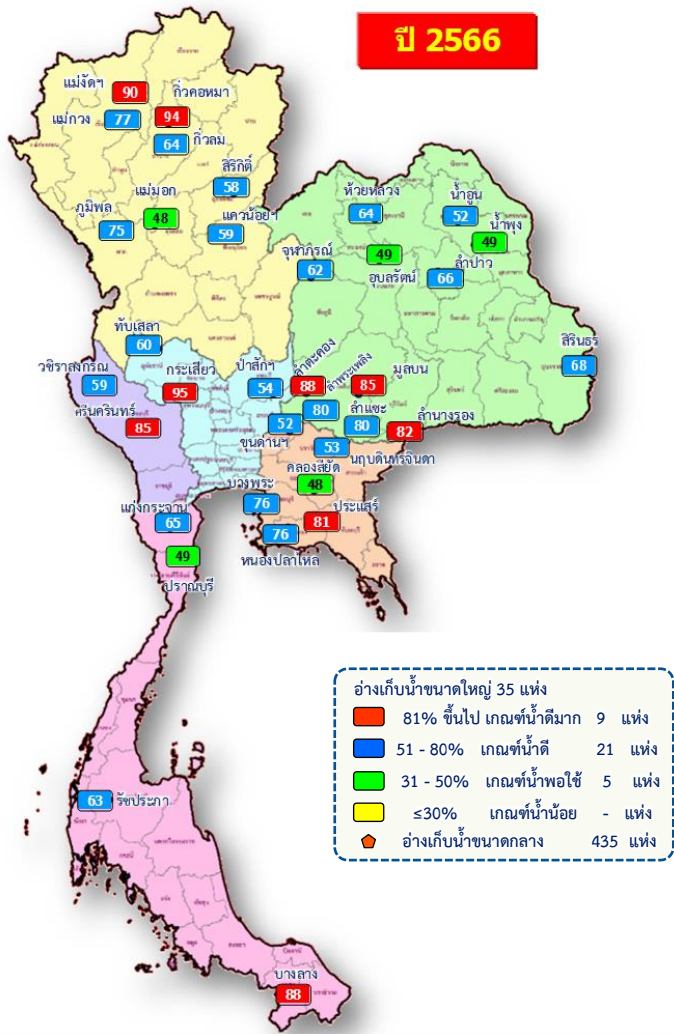
การอุตสาหกรรม
- ล้าน ลบ.ม. (-%)



แผนข้าวนาปรัง 0.84 ล้านไร่



แผน/ผล การบริหารจัดการน้ำฤดูแล้งปี 2565/66 ทั้งประเทศ (1 พ.ย.65 – 30 เม.ย.66)



ปริมาณน้ำเก็บกักและใช้การทั้งประเทศ ณ วันที่ 1 มี.ค.66

| ประเภท | ปริมาณน้ำเก็บกัก | ปริมาณน้ำใช้การ |
|---------------------------------|--|--|
| อ่างฯ ใหญ่ 35 แห่ง | ปริมาณน้ำเก็บกัก 70,926 ล้าน ลบ.ม. ปริมาณน้ำใช้การ 47,389 ล้าน ลบ.ม. 49,650 (70%) | ปริมาณน้ำใช้การ 26,113 (55%) (ล้าน ลบ.ม.) |
| อ่างฯ กลาง 435 แห่ง | ปริมาณน้ำเก็บกัก 5,410 ล้าน ลบ.ม. ปริมาณน้ำใช้การ 5,003 ล้าน ลบ.ม. 3,794 (70%) | ปริมาณน้ำใช้การ 3,389 (68%) (ล้าน ลบ.ม.) |
| อ่างฯ เล็ก 1,060 แห่ง | ปริมาณน้ำเก็บกัก 387 ล้าน ลบ.ม. ปริมาณน้ำใช้การ 345 ล้าน ลบ.ม. 275 (71%) | ปริมาณน้ำใช้การ 233 (68%) (ล้าน ลบ.ม.) |
| รวมทั้งหมด 1,530 แห่ง | ปริมาณน้ำเก็บกัก 76,723 ล้าน ลบ.ม. ปริมาณน้ำใช้การ 52,737 ล้าน ลบ.ม. 53,719 (70%) | ปริมาณน้ำใช้การ 29,735 (56%) (ล้าน ลบ.ม.) |

ปริมาณน้ำต้นทุนฤดูแล้งปี 2565/66 จำนวน **43,740** ล้าน ลบ.ม. (แผนจัดสรรน้ำฤดูแล้ง 27,685 ล้าน ลบ.ม. / สำรองน้ำต้นทุน 16,055 ล้าน ลบ.ม.)

ปริมาณน้ำเก็บกักทั้งประเทศ (รวมอ่างใหญ่ อ่างกลาง อ่างเล็ก) ณ วันที่ 1 พ.ย.65 จำนวน **64,418** ล้าน ลบ.ม. (84%)

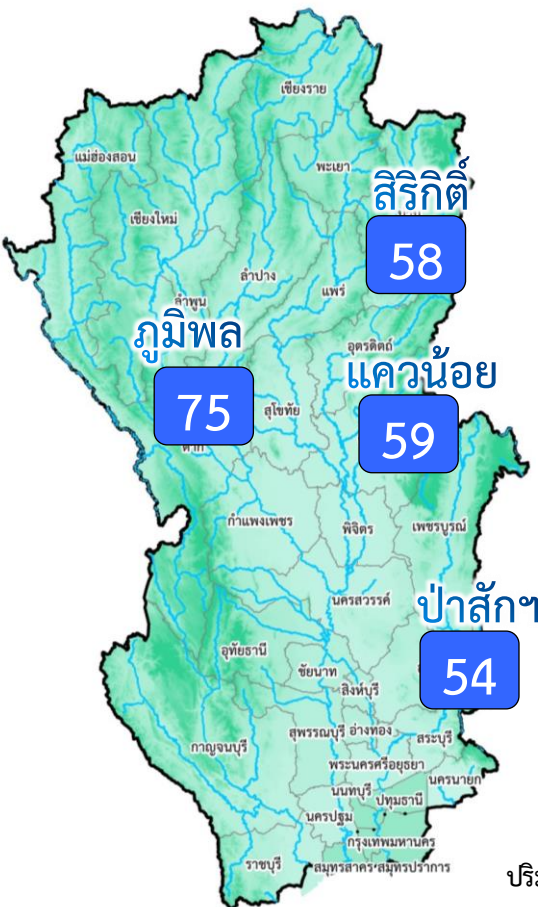


ผลการเพาะปลูกข้าวนาปรัง 2565/66 (22 ก.พ.65)

| | | |
|----------------------|----------------------------|----------------------|
| แผน | เพาะปลูกแล้ว | เก็บเกี่ยว |
| 10.42 ล้านไร่ | 9.150 ล้านไร่ (88%) | 0.441 ล้านไร่ |



แผน/ผล การบริหารจัดการน้ำฤดูแล้งปี 2565/66 **ลุ่มเจ้าพระยา** (1 พ.ย.65 – 30 เม.ย.66)



อ่างเก็บน้ำขนาดใหญ่ 4 แห่ง
 81% ขึ้นไป เกณฑ์น้ำดีมาก - แห่ง
 51 - 80% เกณฑ์น้ำดี 4 แห่ง
 31 - 50% เกณฑ์น้ำพอใช้ - แห่ง
 ≤30% เกณฑ์น้ำน้อย - แห่ง

ปริมาณน้ำเก็บกัก ณ วันที่ 1 พ.ย.65
 จำนวน 20,770 ล้าน ลบ.ม. (84%)

ปริมาณน้ำต้นทุนปี 2565/66 จำนวน 14,074 ล้าน ลบ.ม.
 (แผนจัดสรรน้ำฤดูแล้ง 9,100 ล้าน ลบ.ม. /
 สำรองน้ำต้นฤดูฝน 5,474 ล้าน ลบ.ม.)

ผลการเพาะปลูกข้าวนาปรัง 2565/66 (22 ก.พ.65)

| | | |
|--------------|---------------------|---------------|
| แผน | เพาะปลูกแล้ว | เก็บเกี่ยว |
| 6.64 ล้านไร่ | 6.210 ล้านไร่ (94%) | 0.229 ล้านไร่ |

ปริมาณน้ำเก็บกักและใช้การ 4 เขื่อนหลักเจ้าพระยา ณ วันที่ 1 มี.ค.66

| เขื่อน | ปริมาณน้ำเก็บกัก | ปริมาณน้ำใช้การ | ปริมาณน้ำเก็บกัก (%) | ปริมาณน้ำใช้การ (%) |
|-----------------|--|-----------------|----------------------|---------------------|
| เขื่อนภูมิพล | 13,462 ล้าน ลบ.ม. ปริมาณน้ำใช้การ 9,662 ล้าน ลบ.ม. | 6,247 (65%) | 10,047 (75%) | (ล้าน ลบ.ม.) |
| เขื่อนสิริกิติ์ | 9,510 ล้าน ลบ.ม. ปริมาณน้ำใช้การ 6,660 ล้าน ลบ.ม. | 2,637 (40%) | 5,487 (58%) | (ล้าน ลบ.ม.) |
| เขื่อนแควน้อย | 939 ล้าน ลบ.ม. ปริมาณน้ำใช้การ 896 ล้าน ลบ.ม. | 515 (58%) | 558 (59%) | (ล้าน ลบ.ม.) |
| เขื่อนป่าสัก | 960 ล้าน ลบ.ม. ปริมาณน้ำใช้การ 957 ล้าน ลบ.ม. | 518 (54%) | 521 (54%) | (ล้าน ลบ.ม.) |
| รวม 4 เขื่อน | 24,871 ล้าน ลบ.ม. ปริมาณน้ำใช้การ 18,175 ล้าน ลบ.ม. | 9,917 (55%) | 16,613 (67%) | (ล้าน ลบ.ม.) |



แผนจัดสรรน้ำฤดูแล้ง ปี 2565/66 วันที่ 1 มี.ค.66

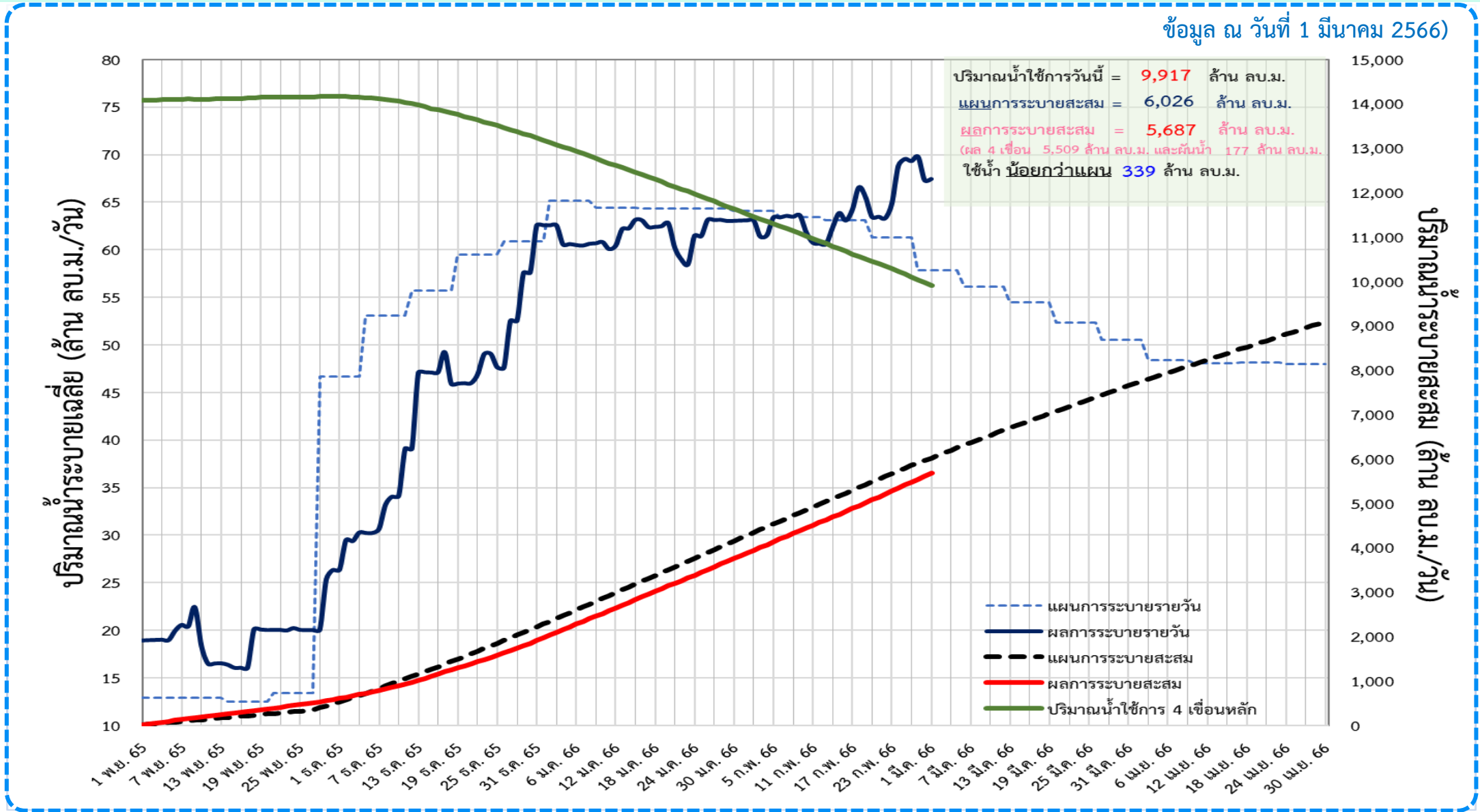
| | | |
|--------------|--------------------|------|
| แผนจัดสรรน้ำ | 9,100 (ล้าน ลบ.ม.) | |
| ผลจัดสรรน้ำ | 5,687 (ล้าน ลบ.ม.) | 63 % |
| คงเหลือ | 3,413 (ล้าน ลบ.ม.) | 37 % |



ติดตามผลการระบายน้ำลุ่มเจ้าพระยาและการผันน้ำจากลุ่มน้ำแม่กลอง (1 พ.ย.65 – 30 เม.ย.66)



📌 แผนการระบายน้ำฤดูแล้ง ปี 2565/66 จำนวน **9,100 ล้าน ลบ.ม.** (แผนระบายจาก **4 เขื่อนหลัก 8,600 ล้าน ลบ.ม.** และ **ผันน้ำจากลุ่มน้ำแม่กลอง 500 ล้าน ลบ.ม.**)



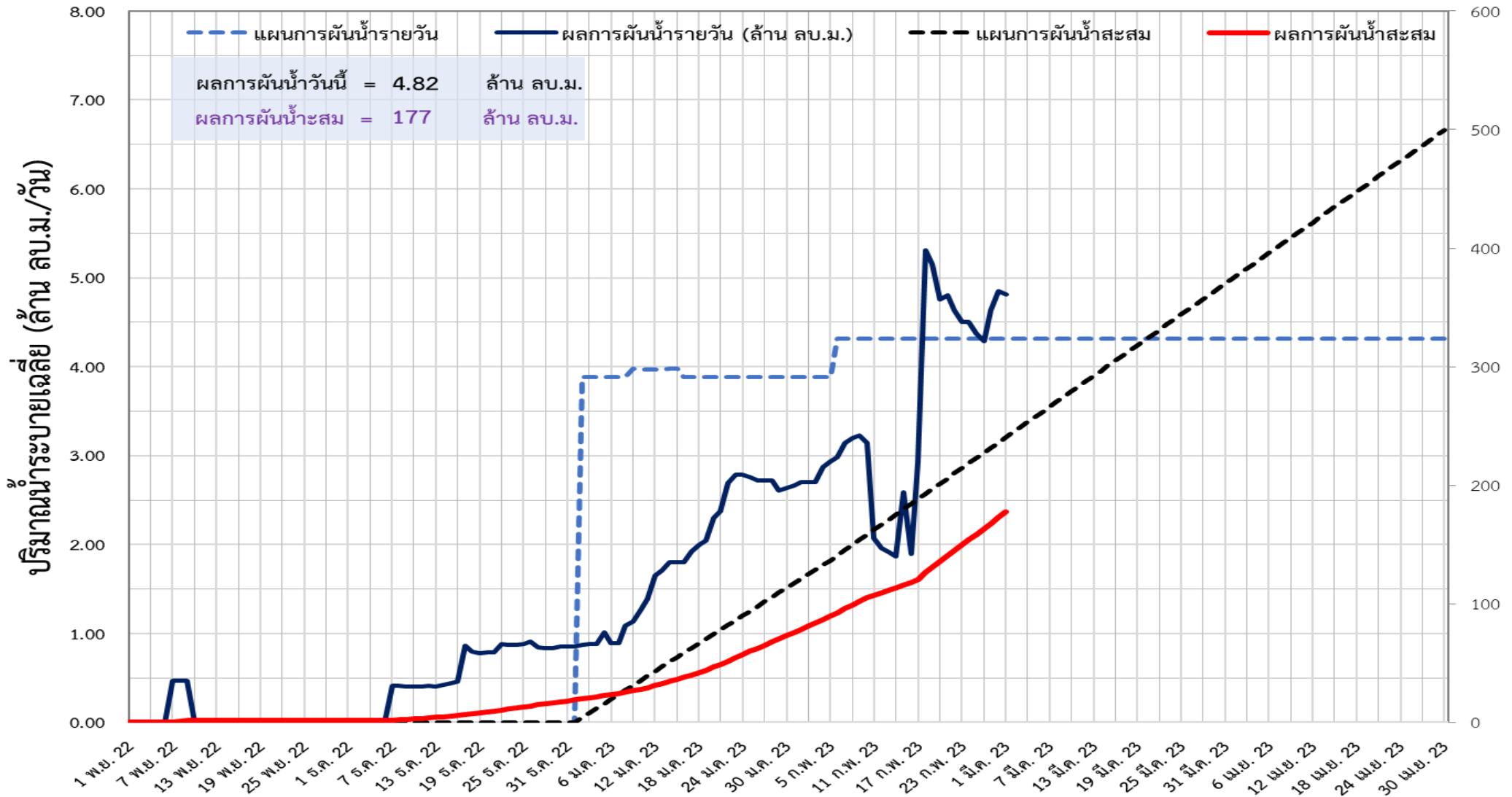


ติดตามผลการผันน้ำจากลุ่มน้ำแม่กลอง (1 พ.ย.65 – 30 เม.ย.66)



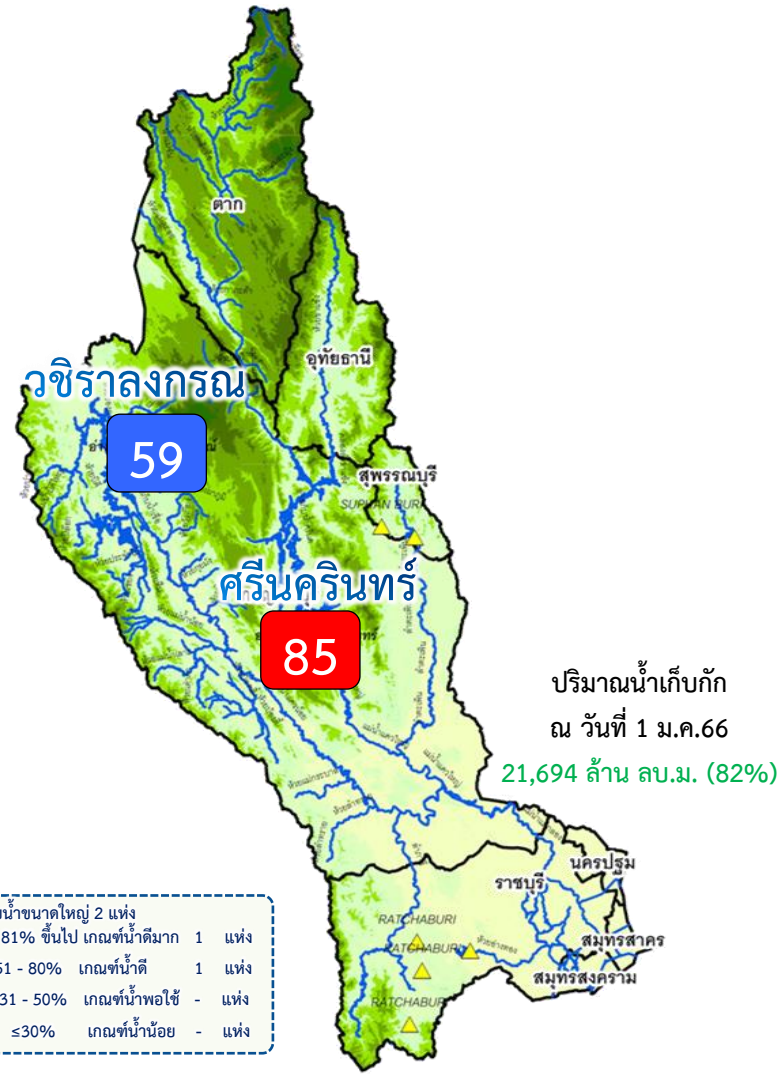
📍 แผนการผันน้ำจากลุ่มน้ำแม่กลองปี 2565/66 จำนวน **500 ล้าน ลบ.ม.**

ข้อมูล ณ วันที่ 1 มีนาคม 2566





แผน/ผล การบริหารจัดการน้ำฤดูแล้งปี 2566 **ลุ่มน้ำแม่กลอง** (1 ม.ค.66 – 30 มิ.ย.66)

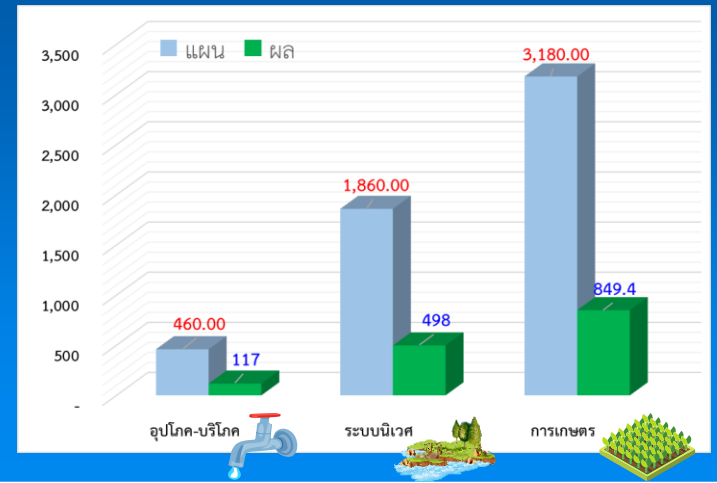


ปริมาณน้ำเก็บกักและใช้การ 2 เขื่อนหลักลุ่มแม่กลอง ณ วันที่ 1 มี.ค.66

| เขื่อน | ปริมาณน้ำเก็บกัก | ปริมาณน้ำใช้การ |
|--------------|---|--|
| ศรีนครินทร์ | ปริมาณน้ำเก็บกัก 17,745 ล้าน ลบ.ม. ปริมาณน้ำใช้การ 7,480 ล้าน ลบ.ม. | 15,019 (85%) 4,754 (64%) (ล้าน ลบ.ม.) |
| วชิราลงกรณ | ปริมาณน้ำเก็บกัก 8,860 ล้าน ลบ.ม. ปริมาณน้ำใช้การ 5,848 ล้าน ลบ.ม. | 5,249 (59%) 2,237 (38%) (ล้าน ลบ.ม.) |
| รวม 2 เขื่อน | ปริมาณน้ำเก็บกัก 26,605 ล้าน ลบ.ม. ปริมาณน้ำใช้การ 13,328 ล้าน ลบ.ม. | 20,268 (76%) 6,991 (52%) (ล้าน ลบ.ม.) |

ปริมาณน้ำต้นทุนปี 2566 จำนวน 8,964 ล้าน ลบ.ม. (แผนจัดสรรน้ำฤดูแล้ง 5,500 ล้าน ลบ.ม.)
 **แผนรักษาระบบนิเวศแม่น้ำท่าจีน-แม่น้ำเจ้าพระยา 500 ล้าน ลบ.ม. / สำรองน้ำต้นทุนฤดูฝน 3,964 ล้าน ลบ.ม.)

ผลจัดสรรน้ำลุ่มน้ำแม่กลองแยกรายการกิจกรรม



แผนจัดสรรน้ำฤดูแล้ง ปี 2566 วันที่ 1 มี.ค.66

| | | |
|--------------|--------------------|------|
| แผนจัดสรรน้ำ | 5,500 (ล้าน ลบ.ม.) | |
| ผลจัดสรรน้ำ | 1,464 (ล้าน ลบ.ม.) | 27 % |
| คงเหลือ | 4,036 (ล้าน ลบ.ม.) | 73 % |

ผลการเพาะปลูกข้าวนาปรัง 2565/66 (22 ก.พ.65)

| | | |
|--------------|---------------------|------------|
| แผน | เพาะปลูกแล้ว | เก็บเกี่ยว |
| 0.84 ล้านไร่ | 0.152 ล้านไร่ (18%) | - ล้านไร่ |



การเพาะปลูกพืชฤดูแล้ง ปี 2565/66 (ข้าวนาปรัง)

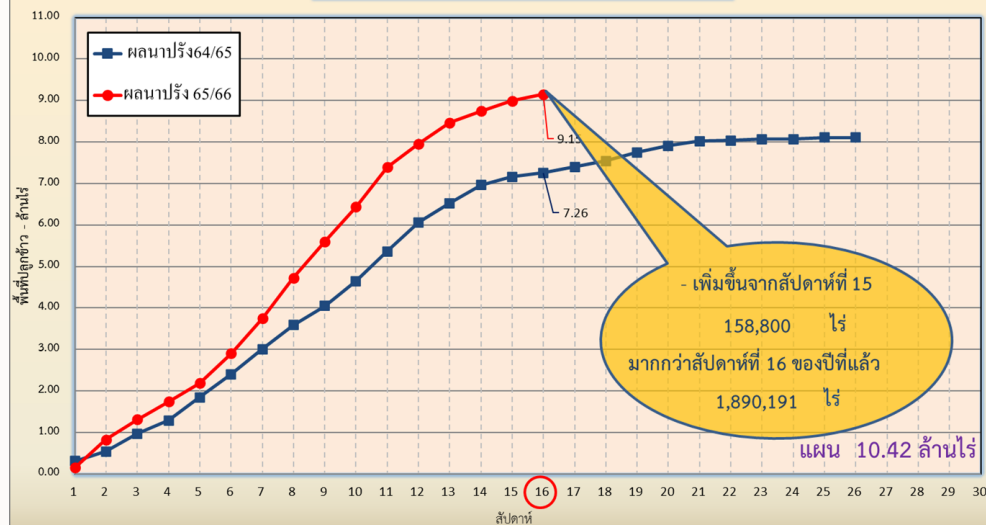


แผนผลการเพาะปลูกพืชในช่วงฤดูแล้งปี 2565/66 (ข้อมูล ณ วันที่ 22 ก.พ. 66)

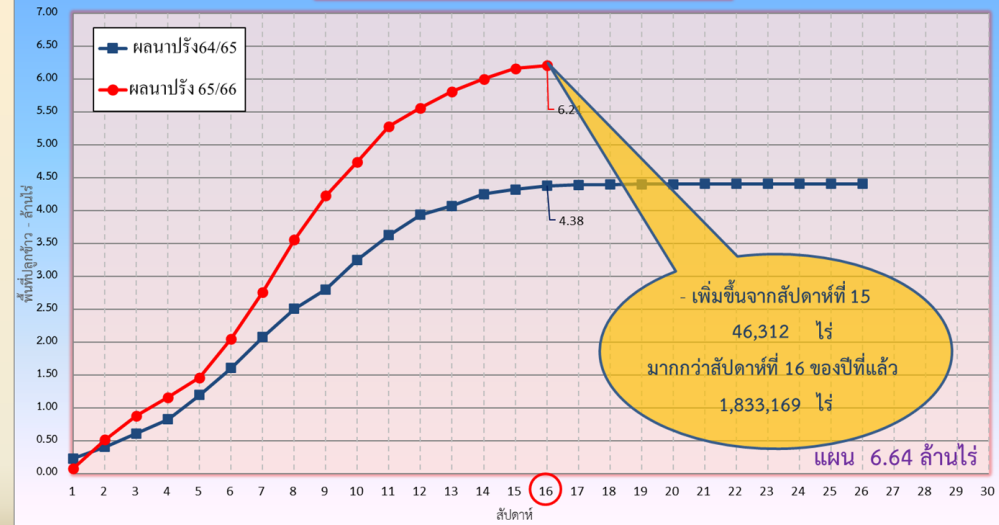


| ภาค | ข้าวนาปรัง | | | | พืชไร่-พืชผัก | | | | รวม | | | |
|--------------------|---------------|--------------|-----|------------------|---------------|--------------|-----|------------------|---------------|--------------|-----|------------------|
| | แผน (ล้านไร่) | ผล (ล้านไร่) | % | เกี่ยว (ล้านไร่) | แผน (ล้านไร่) | ผล (ล้านไร่) | % | เกี่ยว (ล้านไร่) | แผน (ล้านไร่) | ผล (ล้านไร่) | % | เกี่ยว (ล้านไร่) |
| เหนือ | 0.77 | 1.03 | 134 | 0.094 | 0.19 | 0.24 | 121 | 0.005 | 0.96 | 1.26 | 131 | 0.099 |
| ตะวันออกเฉียงเหนือ | 1.32 | 1.25 | 95 | 0.001 | 0.05 | 0.04 | 84 | 0.001 | 1.37 | 1.29 | 95 | 0.002 |
| กลาง | 0.03 | 0.02 | 58 | 0.003 | 0.03 | 0.01 | 23 | | 0.06 | 0.02 | 40 | 0.003 |
| ตะวันออก | 0.44 | 0.48 | 110 | 0.113 | 0.03 | 0.02 | 85 | | 0.46 | 0.50 | 108 | 0.113 |
| ตะวันตก | 1.04 | 0.16 | 15 | | 0.19 | 0.10 | 53 | | 1.23 | 0.26 | 21 | |
| ใต้ | 0.18 | 0.002 | 1 | 0.001 | 0.06 | 0.001 | 1 | | 0.24 | 0.003 | 1 | 0.001 |
| ลุ่มน้ำเจ้าพระยา | 6.64 | 6.21 | 94 | 0.229 | 0.10 | 0.11 | 118 | 0.012 | 6.74 | 6.33 | 94 | 0.241 |
| ทั่วประเทศ | 10.42 | 9.15 | 88 | 0.441 | 0.64 | 0.52 | 80 | 0.018 | 11.06 | 9.67 | 87 | 0.459 |

กราฟเปรียบเทียบผลการปลูกข้าวนาปรัง รายสัปดาห์ในเขตทั่วประเทศ



กราฟเปรียบเทียบผลการปลูกข้าวนาปรัง รายสัปดาห์ในเขตลุ่มน้ำเจ้าพระยา



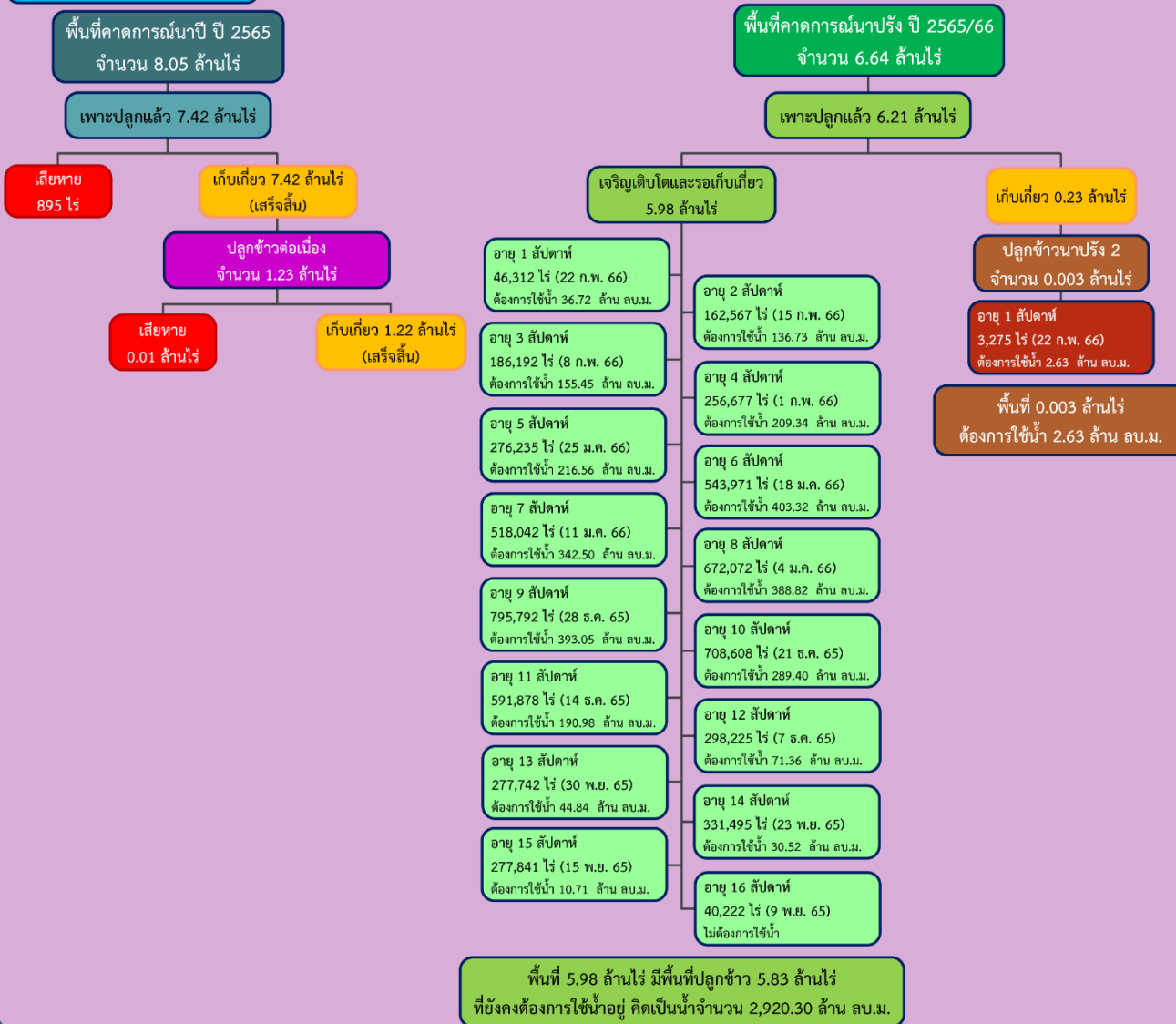


กรมชลประทาน

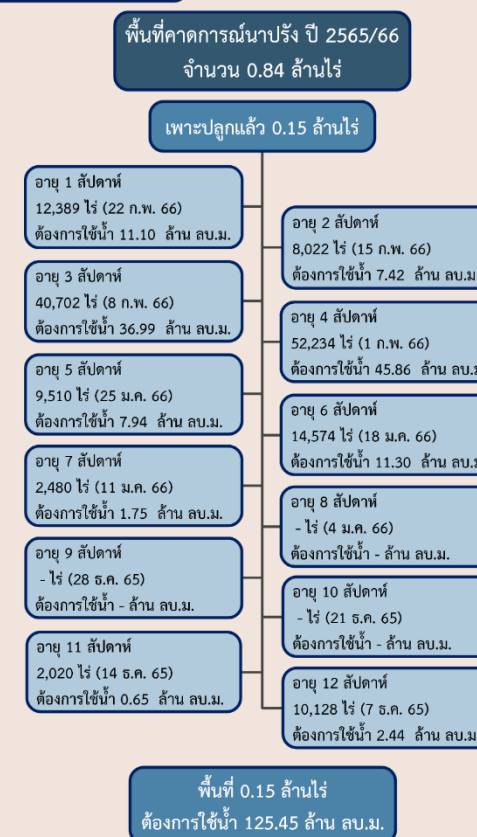
พื้นที่ปลูกข้าวในเขตชลประทานลุ่มน้ำเจ้าพระยาและลุ่มน้ำแม่กลอง

ข้อมูล ณ วันที่ 22 ก.พ. 2566

ลุ่มน้ำเจ้าพระยา



ลุ่มน้ำแม่กลอง





การบริหารจัดการน้ำฤดูแล้ง ปี 2565/66



10 มาตรการ รองรับฤดูแล้ง ปี 2565/66

ความต้องการใช้น้ำ
DEMAND

น้ำต้นทุน
SUPPLY

01 เร่งเก็บกักน้ำ
ในแหล่งน้ำทุกประเภท

02 ฝักระวังและเตรียมจัดหาแหล่งน้ำสำรอง
พร้อมวางแผนเตรียมเครื่องจักรเครื่องมือ
ในพื้นที่ฝักระวังเสี่ยงขาดแคลนน้ำ

03 ปฏิบัติการเติมน้ำ
ให้กับแหล่งน้ำ พื้นที่เกษตรและ
พื้นที่ฝักระวังเสี่ยงขาดแคลนน้ำ

การบริหารจัดการ
MANAGEMENT

10 ติดตามและประเมินผลการดำเนินงาน
ให้เป็นไปตามแผน รายงานผลการให้ความช่วยเหลือ

09 สร้างการรับรู้ประชาสัมพันธ์
สถานการณ์และแผนบริหารจัดการน้ำ

08 เสริมสร้างความเข้มแข็ง
ด้านการบริหารจัดการน้ำของชุมชน
ให้มีน้ำเพียงพอสำหรับอุปโภคบริโภคและการเกษตรตลอดฤดูแล้ง

04 กำหนดแผนจัดสรรน้ำ
และพื้นที่เพาะปลูกพืชฤดูแล้ง
โดยพิจารณาให้สอดคล้องกับปริมาณน้ำต้นทุน

05 เพิ่มประสิทธิภาพ
การใช้น้ำภาคการเกษตร

06 เตรียมน้ำสำรอง
สำหรับพื้นที่ลุ่มต่ำรับน้ำนอง
โดยการสนับสนุนจัดสรรน้ำเตรียมแปลง
เพาะปลูกนารอบที่ 1 (นาปี)

07 ฝักระวังคุณภาพน้ำ
ในแม่น้ำสายหลัก แม่น้ำสายรองและเตรียมแผนปฏิบัติการ
รองรับกรณีเกิดปัญหาและแจ้งเตือนพื้นที่เสี่ยง

จาก **10** มาตรการ
ฤดูแล้ง



สู่ 6 แนวทาง

- 1 บริหารน้ำในอ่าง
- 2 จัดหาแหล่งน้ำสำรอง
- 3 ตรวจสอบความต้องการ
- 4 จัดสรรตามกิจกรรมหลัก
- 5 สำรองน้ำเก็บกักไว้ต้นฤดูฝน
- 6 ประเมินผลและประชาสัมพันธ์



ทศวรรษ
1460
ชลประทาน บริการประชาชน



การบริหารจัดการน้ำ ฤดูแล้ง และการเตรียมพร้อมรับมือ ปี 2565/66



ในฤดูแล้งจัดสรรน้ำให้สอดคล้องกับปริมาณน้ำต้นทุนตามลำดับความสำคัญของกิจการการใช้น้ำ ดังนี้

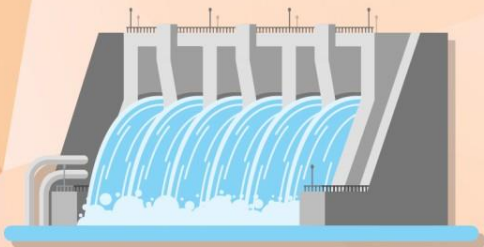
1. จัดสรรน้ำ **เพื่อการอุปโภค**
ในช่วงฤดูแล้ง



2. จัดสรรน้ำ **เพื่อการรักษาระบบนิเวศ**
ในช่วงฤดูแล้ง



3. สำรองน้ำไว้สำหรับการใช้น้ำในช่วงต้นฤดูฝน
เพื่ออุปโภค - บริโภคและรักษาระบบนิเวศ
เดือนพฤษภาคม - กรกฎาคม



4. จัดสรรน้ำ
เพื่อการเกษตรกรรม



5. จัดสรรน้ำ
เพื่อการอุตสาหกรรม





ชป.เตรียมความพร้อมเครื่องจักร-เครื่องมือ ช่วยเหลือ ฤดูแล้ง ทั่วประเทศ ปี 2565/66

ส่วนบริหารเครื่องจักรกลที่ 1 เชียงใหม่

- เครื่องสูบน้ำ 165 เครื่อง
 - เครื่องพลิกดินน้ำ 10 เครื่อง
 - เครื่องจักรกลสนับสนุนอื่นๆ 275 หน่วย
- รวม 450 หน่วย**



ส่วนบริหารเครื่องจักรกลที่ 2 พิษณุโลก

- เครื่องสูบน้ำ 237 เครื่อง
 - เครื่องพลิกดินน้ำ 23 เครื่อง
 - เครื่องจักรกลสนับสนุนอื่นๆ 337 หน่วย
- รวม 597 หน่วย**



ส่วนบริหารเครื่องจักรกลที่ 5 พระนครศรีอยุธยา

- เครื่องสูบน้ำ 410 เครื่อง
 - เครื่องพลิกดินน้ำ 39 เครื่อง
 - เครื่องจักรกลสนับสนุนอื่นๆ 463 หน่วย
- รวม 912 หน่วย**



ส่วนบริหารเครื่องจักรกลที่ 3 ขอนแก่น

- เครื่องสูบน้ำ 346 เครื่อง
 - เครื่องพลิกดินน้ำ 35 เครื่อง
 - เครื่องจักรกลสนับสนุนอื่นๆ 406 หน่วย
- รวม 787 หน่วย**



ส่วนบริหารเครื่องจักรกลที่ 7 กาญจนบุรี

- เครื่องสูบน้ำ 344 เครื่อง
 - เครื่องพลิกดินน้ำ 143 เครื่อง
 - เครื่องจักรกลสนับสนุนอื่นๆ 496 หน่วย
- รวม 983 หน่วย**



ส่วนบริหารเครื่องจักรกลที่ 4 นครราชสีมา

- เครื่องสูบน้ำ 222 เครื่อง
 - เครื่องพลิกดินน้ำ 176 เครื่อง
 - เครื่องจักรกลสนับสนุนอื่นๆ 243 หน่วย
- รวม 641 หน่วย**



ส่วนกลาง นนทบุรี

- เครื่องสูบน้ำ 127 เครื่อง
 - เครื่องพลิกดินน้ำ 120 เครื่อง
 - เครื่องจักรกลสนับสนุนอื่นๆ 50 หน่วย
- รวม 297 หน่วย**

ส่วนบริหารเครื่องจักรกลที่ 8 สงขลา

- เครื่องสูบน้ำ 337 เครื่อง
 - เครื่องพลิกดินน้ำ 71 เครื่อง
 - เครื่องจักรกลสนับสนุนอื่นๆ 307 หน่วย
- รวม 715 หน่วย**

ส่วนบริหารเครื่องจักรกลที่ 6 ชลบุรี

- เครื่องสูบน้ำ
 - เครื่องพลิกดินน้ำ
 - เครื่องจักรกลสนับสนุนอื่นๆ
- รวม=หน่วย**

รวมทั้งประเทศ

- เครื่องสูบน้ำ 2,188 เครื่อง
- เครื่องพลิกดินน้ำ 617 เครื่อง
- เครื่องจักรกลสนับสนุนอื่นๆ 2,577 หน่วย

รวมเป็น
5,382 หน่วย

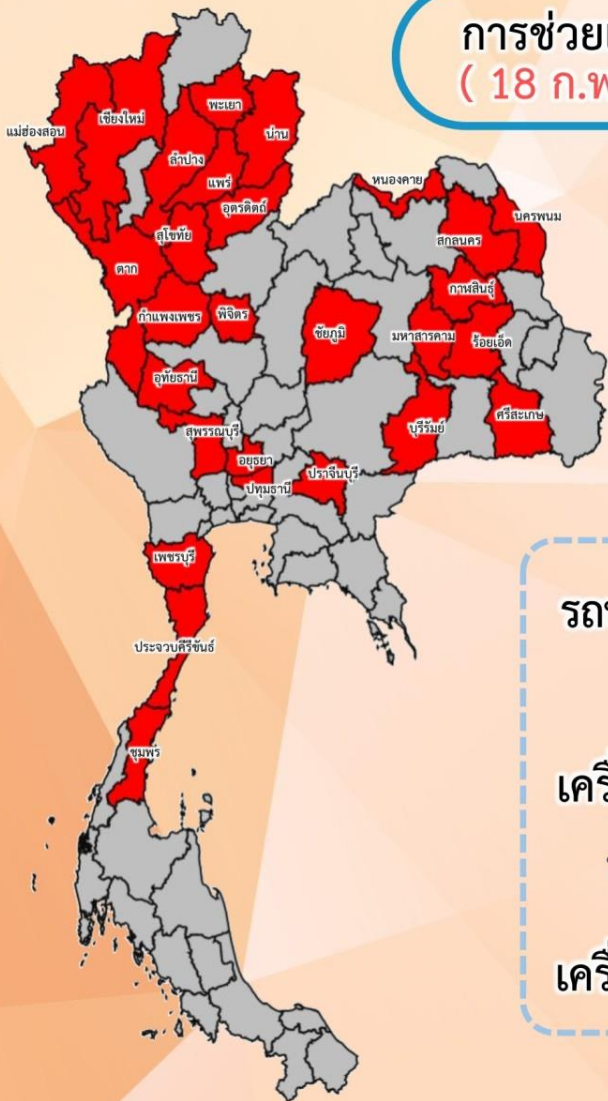




สรุปการให้ความช่วยเหลือเครื่องจักร-เครื่องมือ ช่วงฤดูแล้ง ปี 2565/66



การช่วยเหลือประจำสัปดาห์
(18 ก.พ.66 – 24 ก.พ.66)



ช่วยเหลือประจำสัปดาห์รวม
28 จังหวัด

รถบรรทุกน้ำ = **1** คัน

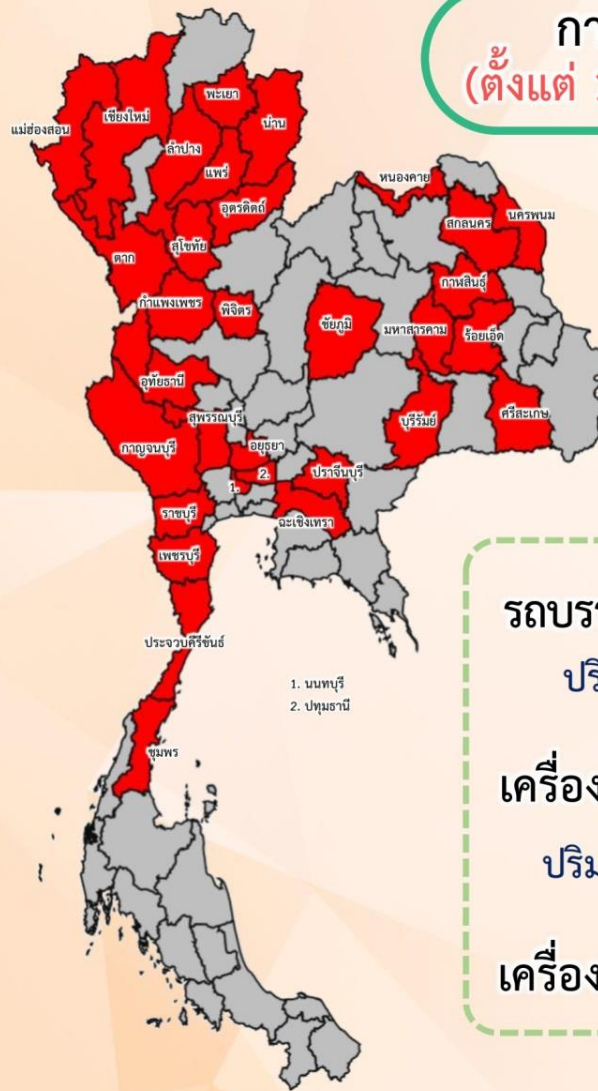
ปริมาณน้ำรวม - ลิตร

เครื่องสูบน้ำ = **145** เครื่อง

ปริมาณน้ำรวม 8.222 ล้าน ลบ.ม.

เครื่องจักรอื่นๆ = **19** หน่วย

การช่วยเหลือสะสม
(ตั้งแต่ 1 พ.ย.65 – 24 ก.พ.66)



ช่วยเหลือสะสมรวม
32 จังหวัด

รถบรรทุกน้ำ = **4** คัน

ปริมาณน้ำรวม 102,000 ลิตร

เครื่องสูบน้ำ = **177** เครื่อง

ปริมาณน้ำรวม 126.352 ล้าน ลบ.ม.

เครื่องจักรอื่นๆ = **23** หน่วย

1. นนทบุรี
2. ปทุมธานี



ผลการประชาสัมพันธ์สร้างการรับรู้สถานการณ์น้ำและการบริหารจัดการน้ำ



ฤดูแล้ง ปี 2565/66 กรมชลประทาน



ระหว่างวันที่ 18 - 24 กุมภาพันธ์ 2566

1. ศูนย์เรียนรู้การเพิ่มประสิทธิภาพการผลิตสินค้าเกษตร (ศพก.)



จำนวน

119 ครั้ง

สะสม 167 ครั้ง

เกษตรกร

21,229 คน

สะสม 22,239 คน

2. คณะกรรมการจัดการชลประทาน (JMC)



จำนวน

96 ครั้ง

สะสม 219 ครั้ง

เกษตรกร

760 คน

สะสม 3,478 คน

3. กลุ่มใช้น้ำ



จำนวน

471 ครั้ง

สะสม 1,544 ครั้ง

เกษตรกร

15,435 คน

สะสม 41,896 คน

4. การประชาสัมพันธ์อื่นๆ



จำนวน

654 ครั้ง

สะสม 4,040 ครั้ง

ข้อมูลสะสม ตั้งแต่วันที่ 1 พ.ย.65

รวมการประชาสัมพันธ์



จำนวนครั้งการประชาสัมพันธ์

1,340 สะสม 5,970



จำนวนเกษตรกรที่รับการฟังประชาสัมพันธ์

27,424 สะสม 67,613



โครงการจ้างแรงงานชลประทาน เพื่อช่วยเหลือเกษตรกร ประจำปีงบประมาณ พ.ศ. 2566 กรมชลประทาน



หลักเกณฑ์การจ้างแรงงาน

- 1** เกษตรกรที่ขึ้นทะเบียนกับกรมส่งเสริมการเกษตร หรือ **เกษตรกรในพื้นที่**
- 2** **สมาชิกกลุ่มผู้ใช้น้ำ** ของกรมชลประทาน ในพื้นที่
- 3** **ประชาชนและผู้ใช้งานแรงงานทั่วไป** ในพื้นที่
- 4** หากแรงงานในพื้นที่ไม่เพียงพอ ให้พิจารณาจ้างเกษตรกร/แรงงานในพื้นที่ใกล้เคียงจากหมู่บ้าน ตำบล อำเภอ จังหวัด และลุ่มน้ำ ตามลำดับ

ลักษณะงานที่จ้าง

งานซ่อมแซม บำรุงรักษา ขุดลอก ปรับปรุง งานชลประทาน โครงการส่งเสริมการดำเนินงานอันเนื่องมาจากพระราชดำริ งานก่อสร้างแหล่งน้ำและระบบส่งน้ำเพื่อชุมชน/ชนบท แก้มลิง การจัดการคุณภาพน้ำ



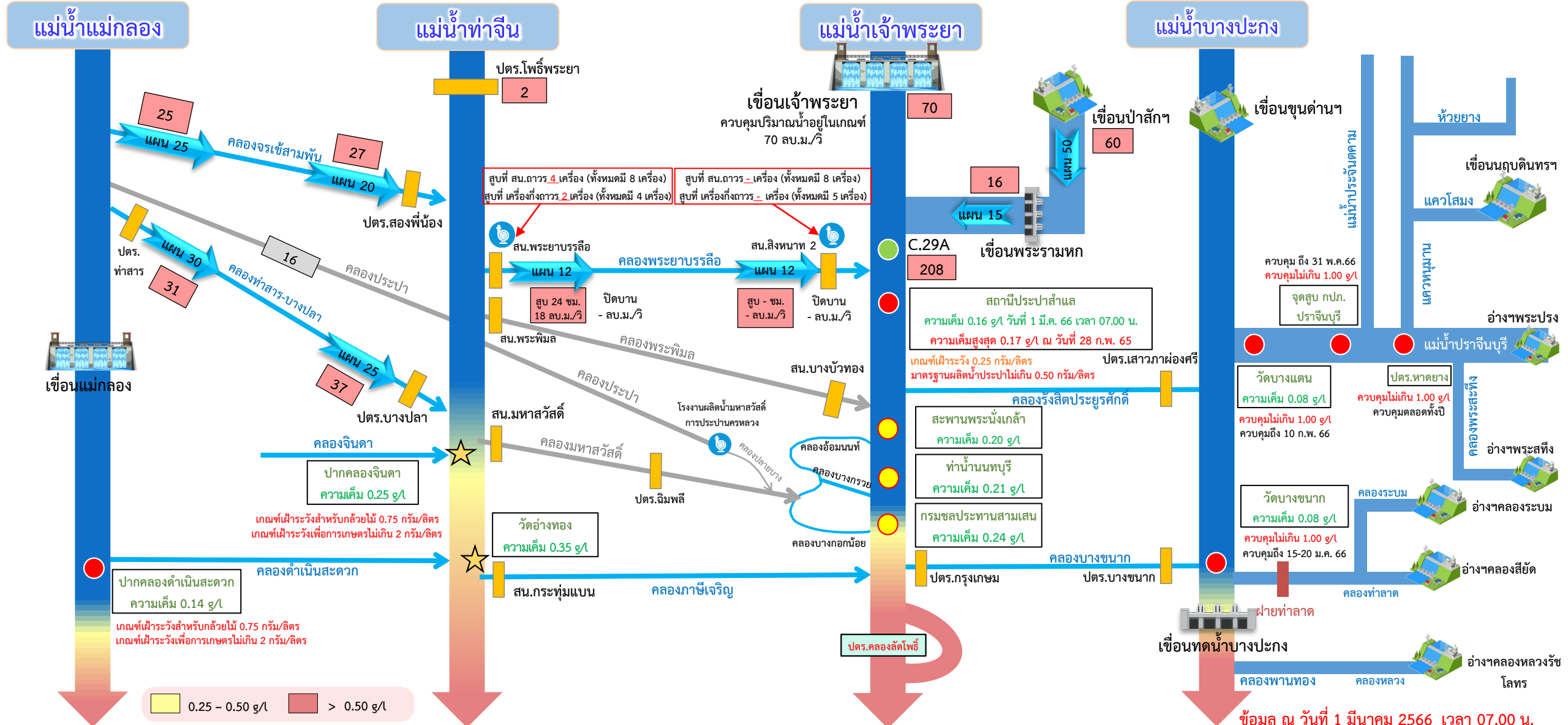
สถานการณ์ค่าความเค็มในลำน้ำสายหลัก

สถานการณ์ค่าความเค็มใน 4 ลำน้ำสายหลัก





การบริหารจัดการน้ำเพื่อรักษาระบบนิเวศ (ความเค็ม) ใน 4 ลำน้ำสายหลัก



● จุดควบคุมความเค็ม ● จุดตรวจวัดความเค็ม ● สถานีวัดน้ำ ★ จุดติดตั้งเครื่องวัดคุณภาพน้ำเคลื่อนที่

ฝ่ายประมวลวิเคราะห์สถานการณ์น้ำ สำนักบริหารจัดการน้ำและอุทกวิทยา

อ่าวไทย

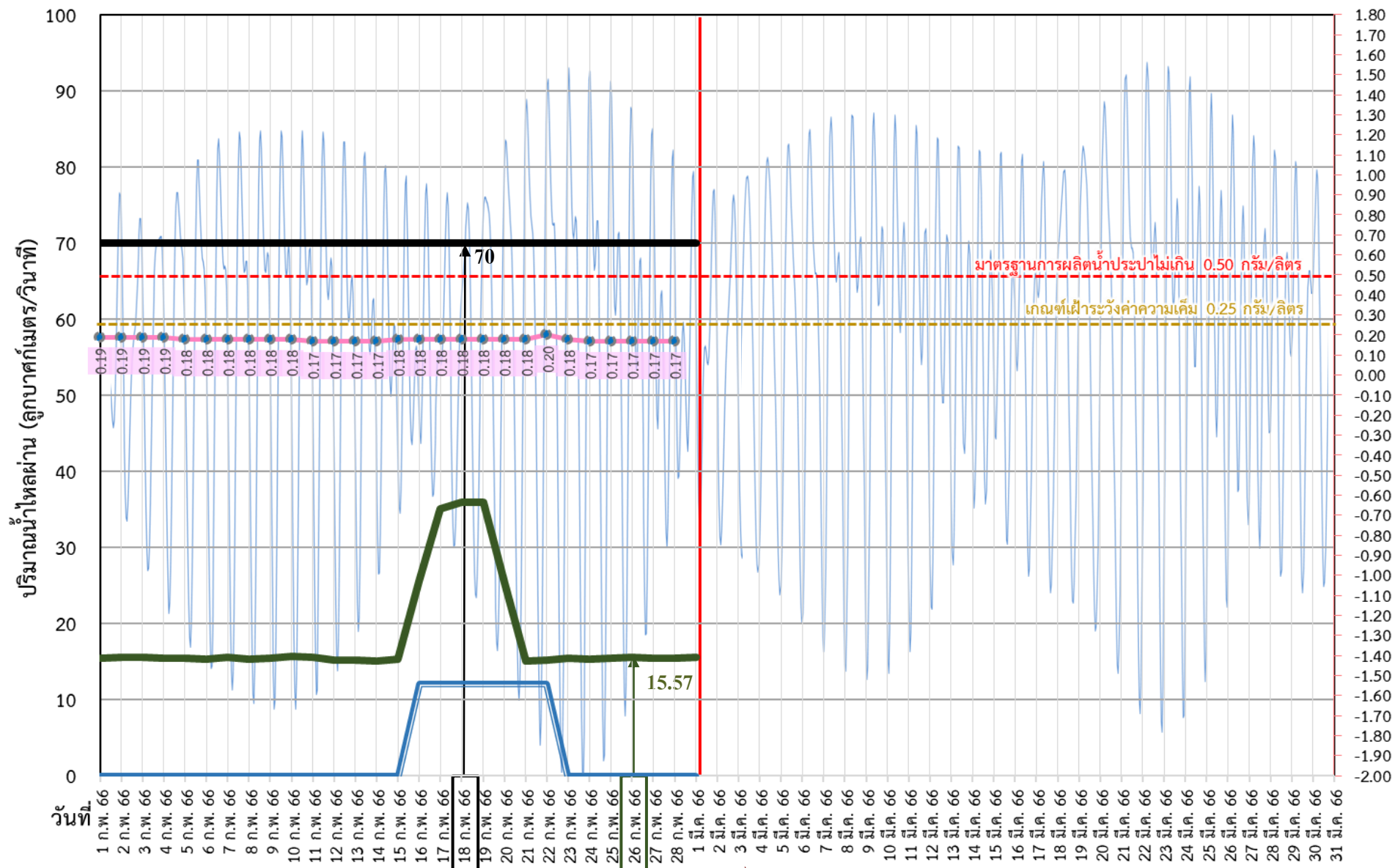
ข้อมูล ณ วันที่ 1 มีนาคม 2566 เวลา 07.00 น.

อัตราการใช้เวลา 06.00 น. / คุณภาพน้ำเวลา 07.00 น.

หน่วย : ลูกบาศก์เมตร/วินาที หน่วย : กรัม/ลิตร



ติดตามปริมาณน้ำไหลผ่านเขื่อน และติดตามค่าความเค็ม



ข้อมูล ณ วันที่ 1 มีนาคม 2566

ค่าความเค็มสูงสุด (กรัม/ลิตร) และ ระดับน้ำทะเล (ม.รทก.)

- ระบายเขื่อนพระรามหก
ลบ.ม./วินาที
- ระบายเขื่อนเจ้าพระยา
ลบ.ม./วินาที
- สน.สิงหนาท
(ระบายลงเจ้าพระยา)
ลบ.ม./วินาที
- ความเค็มสูงสุด (สำแล)
กรัม/ลิตร

เขื่อนเจ้าพระยา 70.00 ลบ.ม./วินาที
 เขื่อนพระรามหก 15.61 ลบ.ม./วินาที
 สน.สิงหนาท 2 0.00 ลบ.ม./วินาที
 ความเค็มสูงสุด 0.17 ลบ.ม./วินาที
 (ความเค็มสูงสุดวันที่ 28 ก.พ. 66)

3 วัน จากเขื่อนพระรามหก

11 วัน จากเขื่อนเจ้าพระยา

รวม 85.57 ลบ.ม./วินาที



ติดตามปริมาณน้ำไหลผ่านเขื่อน และติดตามค่าความเค็ม



| | ระบาย เขื่อนเจ้าพระยา ลบ.ม./วินาที | ระบาย เขื่อนป่าสักฯ ลบ.ม./วินาที | ระบาย เขื่อน พระรามหก ลบ.ม./วินาที | รวมระบายเขื่อนเจ้าพระยา(ใช้เวลา11 วัน) และพระรามหก(ใช้เวลา3วัน) ที่ เดินทางมาบรรจบกัน | ความเค็ม สูงสุด(ต่ำ แล) กรัม/ลิตร | จำนวนชั่วโมงที่ความเค็ม เกิน 0.25 กรัมต่อลิตร (ชั่วโมง) ตั้งแต่เวลา 00.00-23.00น. | จำนวนชั่วโมงที่ความเค็ม เกิน 0.50 กรัมต่อลิตร (ชั่วโมง) ตั้งแต่เวลา 00.00-23.00น. | สน.สิงหนาท (ระบายลง เจ้าพระยา) ลบ.ม./วินาที | รวมระบายจากเขื่อน เจ้าพระยา+เขื่อนพระรามหก+ สิงหนาท 2 ลบ.ม./วินาที |
|------------|--|--|---|---|--|--|--|--|---|
| 16 ก.พ. 66 | 70.00 | 80.18 | 25.57 | 85.24 | 0.18 | 0 | 0 | 12.00 | 97.24 |
| 17 ก.พ. 66 | 70.00 | 80.15 | 35.01 | 85.01 | 0.18 | 0 | 0 | 12.00 | 97.01 |
| 18 ก.พ. 66 | 70.00 | 80.11 | 35.86 | 85.27 | 0.18 | 0 | 0 | 12.00 | 97.27 |
| 19 ก.พ. 66 | 70.00 | 70.05 | 35.92 | 95.57 | 0.18 | 0 | 0 | 12.00 | 107.57 |
| 20 ก.พ. 66 | 70.00 | 50.13 | 25.30 | 105.01 | 0.18 | 0 | 0 | 12.00 | 117.01 |
| 21 ก.พ. 66 | 70.00 | 50.16 | 15.10 | 105.86 | 0.18 | 0 | 0 | 12.00 | 117.86 |
| 22 ก.พ. 66 | 70.00 | 50.02 | 15.18 | 105.92 | 0.20 | 0 | 0 | 12.00 | 117.92 |
| 23 ก.พ. 66 | 70.00 | 50.08 | 15.37 | 95.30 | 0.18 | 0 | 0 | 0.00 | 95.30 |
| 24 ก.พ. 66 | 70.00 | 50.05 | 15.34 | 85.10 | 0.17 | 0 | 0 | 0.00 | 85.10 |
| 25 ก.พ. 66 | 70.00 | 60.53 | 15.46 | 85.18 | 0.17 | 0 | 0 | 0.00 | 85.18 |
| 26 ก.พ. 66 | 70.00 | 60.24 | 15.57 | 85.37 | 0.17 | 0 | 0 | 0.00 | 85.37 |
| 27 ก.พ. 66 | 70.00 | 60.11 | 15.45 | 85.34 | 0.17 | 0 | 0 | 0.00 | 85.34 |
| 28 ก.พ. 66 | 70.00 | 60.15 | 15.48 | 85.46 | 0.17 | 0 | 0 | 0.00 | 85.46 |
| 1 มี.ค. 66 | 70.00 | 60.12 | 15.61 | 85.57 | | | | 0.00 | 85.57 |

11 วัน

3 วัน

85.57

การรุกตัวของน้ำเค็มแม่น้ำเจ้าพระยาปี 2566 ค่าความเค็มสูงสุดรายวัน (เวลา 00.00-23.00 น.)

| วันที่ | ระดับน้ำสูงสุด รพ.พระนครใต้ (ม.รทก.) | โรงไฟฟ้า พระนครใต้ | สะพานบาง แหวน ตะวันออก | วัดทองตุง | วัดบางนา นอก | ค.ลัดโพธิ์ | วัดราชนคร บูรณะ | สะพาน ตากสิน | สะพาน พุทธ | โรงพยาบาล บาลศิรี ราช | กรม ชลประทาน สามเสน | วัดเขมาวา ท่าบ้านนर्थ | ท่าบ้านนर्थ | คลอง อ้อมนนท์ | สะพาน พระนั่ง เกล้า | วัดเชิงท่า (กรม ชลประทาน ปากเกร็ด) | สะพาน นวลตรี | ปาก คลอง บางหลวง | วัดมะขาม | วัดจาง | วัดโสมมา ราม | สถานี สูบน้ำ สำแล | วัดปทุม ทอง | วัดบาง เตยนอก | วัดโมลีอ้อม | วัดสวน มะม่วง | วัดสองพี่น้อง | วัดกร่าง | วัดท้าย เกาะใหญ่ | วัดโพธิ์ แดงเหนือ | วัดช้าง ใหญ่ | ท่าเรือ บางโพธิ์ | วัดเชิง ท่าบาง ปะอิน | วัดบ้าน แป้ง | | |
|----------------------------|--|-----------------------|------------------------------|-----------|-----------------|------------|--------------------|-----------------|---------------|-----------------------------|---------------------------|--------------------------|-------------|------------------|---------------------------|---|-----------------|------------------------|----------|--------|-----------------|-------------------------|----------------|------------------|-------------|------------------|---------------|----------|---------------------|----------------------|-----------------|---------------------|----------------------------|-----------------|------|------|
| ระยะทาง จากปากน้ำ (กม.) | | 12.0 | 15.6 | 20.0 | 25.0 | 35.0 | 40.0 | 45.9 | 50.0 | 52.1 | 55.9 | 60.8 | 61.5 | 62.2 | 64.0 | 76.5 | 83.7 | 90.8 | 91.0 | 91.2 | 92.4 | 96.0 | 99.1 | 100.5 | 101.2 | 101.8 | 103.8 | 108.5 | 110.0 | 110.8 | 114.4 | 118.7 | 125.4 | 130.0 | | |
| 28/01/2566 | 1.62 | 18.57 | 15.70 | 12.25 | 8.29 | 0.39 | 0.39 | 0.39 | 0.39 | 0.37 | 0.32 | 0.27 | 0.26 | 0.25 | 0.23 | 0.21 | 0.20 | 0.19 | 0.19 | 0.19 | 0.19 | 0.19 | 0.18 | 0.18 | 0.18 | 0.18 | 0.18 | 0.17 | 0.17 | 0.17 | 0.17 | 0.17 | 0.17 | 0.17 | 0.16 | |
| 29/01/2566 | 1.62 | 19.03 | 16.16 | 12.70 | 8.74 | 0.82 | 0.82 | 0.82 | 0.82 | 0.73 | 0.58 | 0.38 | 0.35 | 0.32 | 0.25 | 0.22 | 0.21 | 0.19 | 0.19 | 0.19 | 0.19 | 0.19 | 0.18 | 0.18 | 0.18 | 0.18 | 0.18 | 0.17 | 0.17 | 0.17 | 0.17 | 0.17 | 0.17 | 0.17 | 0.17 | 0.16 |
| 30/01/2566 | 1.25 | 17.57 | 14.97 | 11.84 | 8.27 | 1.11 | 1.11 | 1.11 | 1.11 | 0.98 | 0.74 | 0.43 | 0.39 | 0.34 | 0.23 | 0.21 | 0.20 | 0.19 | 0.19 | 0.19 | 0.19 | 0.19 | 0.18 | 0.17 | 0.17 | 0.17 | 0.17 | 0.17 | 0.17 | 0.17 | 0.17 | 0.16 | 0.16 | 0.16 | 0.15 | |
| 31/01/2566 | 1.43 | 22.05 | 19.27 | 15.92 | 12.09 | 4.43 | 4.43 | 4.43 | 4.43 | 3.80 | 2.67 | 1.21 | 1.00 | 0.79 | 0.25 | 0.22 | 0.21 | 0.20 | 0.20 | 0.20 | 0.20 | 0.19 | 0.18 | 0.18 | 0.18 | 0.18 | 0.18 | 0.17 | 0.17 | 0.17 | 0.17 | 0.17 | 0.17 | 0.17 | 0.17 | 0.16 |
| 1/02/2566 | 1.32 | 17.42 | 15.49 | 13.18 | 10.52 | 5.22 | 5.22 | 5.22 | 5.22 | 4.47 | 3.13 | 1.39 | 1.14 | 0.89 | 0.25 | 0.22 | 0.21 | 0.20 | 0.20 | 0.20 | 0.20 | 0.19 | 0.18 | 0.18 | 0.18 | 0.18 | 0.18 | 0.17 | 0.17 | 0.17 | 0.17 | 0.16 | 0.16 | 0.16 | 0.15 | |
| 2/02/2566 | 1.32 | 17.42 | 15.26 | 12.65 | 9.67 | 3.71 | 3.71 | 3.71 | 3.71 | 3.19 | 2.25 | 1.04 | 0.87 | 0.69 | 0.25 | 0.22 | 0.21 | 0.20 | 0.20 | 0.20 | 0.20 | 0.19 | 0.18 | 0.18 | 0.18 | 0.18 | 0.17 | 0.16 | 0.16 | 0.16 | 0.16 | 0.16 | 0.16 | 0.16 | 0.15 | |
| 3/02/2566 | 1.30 | 17.42 | 15.31 | 12.78 | 9.87 | 4.07 | 4.07 | 4.07 | 4.07 | 3.50 | 2.46 | 1.13 | 0.94 | 0.75 | 0.26 | 0.23 | 0.22 | 0.20 | 0.20 | 0.20 | 0.20 | 0.19 | 0.18 | 0.18 | 0.18 | 0.18 | 0.18 | 0.17 | 0.17 | 0.17 | 0.17 | 0.16 | 0.16 | 0.16 | 0.15 | |
| 4/02/2566 | 1.27 | 17.42 | 15.27 | 12.69 | 9.73 | 3.82 | 3.82 | 3.82 | 3.82 | 3.29 | 2.32 | 1.08 | 0.90 | 0.73 | 0.27 | 0.23 | 0.22 | 0.20 | 0.20 | 0.20 | 0.20 | 0.19 | 0.18 | 0.18 | 0.18 | 0.18 | 0.18 | 0.17 | 0.17 | 0.17 | 0.17 | 0.16 | 0.16 | 0.16 | 0.15 | |
| 5/02/2566 | 1.23 | 17.42 | 15.17 | 12.46 | 9.37 | 3.17 | 3.17 | 3.17 | 3.17 | 2.74 | 1.95 | 0.94 | 0.80 | 0.65 | 0.28 | 0.23 | 0.22 | 0.20 | 0.20 | 0.20 | 0.19 | 0.18 | 0.17 | 0.17 | 0.17 | 0.17 | 0.17 | 0.17 | 0.17 | 0.17 | 0.17 | 0.16 | 0.16 | 0.16 | 0.15 | |
| 6/02/2566 | 1.19 | 17.42 | 15.12 | 12.35 | 9.18 | 2.84 | 2.84 | 2.84 | 2.84 | 2.45 | 1.76 | 0.86 | 0.73 | 0.60 | 0.27 | 0.23 | 0.22 | 0.20 | 0.20 | 0.20 | 0.19 | 0.18 | 0.17 | 0.17 | 0.17 | 0.17 | 0.17 | 0.17 | 0.17 | 0.17 | 0.17 | 0.16 | 0.16 | 0.16 | 0.15 | |
| 7/02/2566 | 1.62 | 17.42 | 15.03 | 12.15 | 8.86 | 2.27 | 2.27 | 2.27 | 2.27 | 1.97 | 1.42 | 0.72 | 0.62 | 0.52 | 0.26 | 0.22 | 0.21 | 0.19 | 0.19 | 0.19 | 0.19 | 0.18 | 0.18 | 0.18 | 0.18 | 0.18 | 0.18 | 0.17 | 0.17 | 0.17 | 0.17 | 0.16 | 0.16 | 0.16 | 0.15 | |
| 8/02/2566 | 1.67 | 18.49 | 15.91 | 12.80 | 9.25 | 2.14 | 2.14 | 2.14 | 2.14 | 1.86 | 1.35 | 0.70 | 0.60 | 0.51 | 0.27 | 0.22 | 0.21 | 0.19 | 0.19 | 0.19 | 0.19 | 0.18 | 0.18 | 0.18 | 0.18 | 0.18 | 0.18 | 0.17 | 0.17 | 0.17 | 0.17 | 0.16 | 0.16 | 0.16 | 0.15 | |
| 9/02/2566 | 1.65 | 18.43 | 15.92 | 12.90 | 9.45 | 2.54 | 2.54 | 2.54 | 2.54 | 2.20 | 1.59 | 0.80 | 0.68 | 0.57 | 0.28 | 0.23 | 0.22 | 0.20 | 0.20 | 0.20 | 0.19 | 0.18 | 0.17 | 0.17 | 0.17 | 0.17 | 0.17 | 0.17 | 0.17 | 0.17 | 0.17 | 0.16 | 0.16 | 0.16 | 0.15 | |
| 10/02/2566 | 1.57 | 18.06 | 15.57 | 12.58 | 9.16 | 2.31 | 2.31 | 2.31 | 2.31 | 2.01 | 1.45 | 0.74 | 0.64 | 0.54 | 0.28 | 0.23 | 0.22 | 0.20 | 0.20 | 0.20 | 0.19 | 0.18 | 0.17 | 0.17 | 0.17 | 0.17 | 0.17 | 0.17 | 0.17 | 0.17 | 0.17 | 0.17 | 0.17 | 0.17 | 0.17 | |
| 11/02/2566 | 1.51 | 16.98 | 14.56 | 11.64 | 8.31 | 1.64 | 1.64 | 1.64 | 1.64 | 1.43 | 1.06 | 0.58 | 0.51 | 0.44 | 0.26 | 0.22 | 0.21 | 0.19 | 0.19 | 0.19 | 0.18 | 0.17 | 0.17 | 0.17 | 0.17 | 0.17 | 0.17 | 0.17 | 0.17 | 0.17 | 0.17 | 0.17 | 0.17 | 0.17 | 0.17 | |
| 12/02/2566 | 1.51 | 17.56 | 15.02 | 11.96 | 8.46 | 1.46 | 1.46 | 1.46 | 1.46 | 1.28 | 0.95 | 0.53 | 0.47 | 0.41 | 0.26 | 0.22 | 0.21 | 0.19 | 0.19 | 0.19 | 0.18 | 0.17 | 0.17 | 0.17 | 0.17 | 0.17 | 0.17 | 0.16 | 0.16 | 0.16 | 0.16 | 0.16 | 0.16 | 0.16 | 0.16 | |
| 13/02/2566 | 1.36 | 15.38 | 13.13 | 10.42 | 7.33 | 1.13 | 1.13 | 1.13 | 1.13 | 1.00 | 0.76 | 0.45 | 0.41 | 0.36 | 0.25 | 0.21 | 0.20 | 0.18 | 0.18 | 0.18 | 0.18 | 0.17 | 0.17 | 0.17 | 0.17 | 0.17 | 0.17 | 0.16 | 0.16 | 0.16 | 0.16 | 0.16 | 0.16 | 0.16 | 0.16 | |
| 14/02/2566 | 1.21 | 13.23 | 11.28 | 8.93 | 6.24 | 0.86 | 0.86 | 0.86 | 0.86 | 0.77 | 0.60 | 0.39 | 0.36 | 0.33 | 0.25 | 0.21 | 0.20 | 0.18 | 0.18 | 0.18 | 0.18 | 0.17 | 0.17 | 0.17 | 0.17 | 0.17 | 0.16 | 0.16 | 0.16 | 0.16 | 0.16 | 0.16 | 0.16 | 0.16 | 0.15 | |
| 15/02/2566 | 1.33 | 16.54 | 14.16 | 11.30 | 8.02 | 1.47 | 1.47 | 1.47 | 1.47 | 1.29 | 0.98 | 0.57 | 0.51 | 0.45 | 0.30 | 0.23 | 0.21 | 0.18 | 0.18 | 0.18 | 0.18 | 0.18 | 0.17 | 0.17 | 0.17 | 0.17 | 0.16 | 0.16 | 0.16 | 0.16 | 0.16 | 0.16 | 0.16 | 0.16 | 0.16 | |
| 16/02/2566 | 1.32 | 16.24 | 13.86 | 10.99 | 7.72 | 1.16 | 1.16 | 1.16 | 1.16 | 1.03 | 0.79 | 0.49 | 0.45 | 0.40 | 0.29 | 0.23 | 0.22 | 0.19 | 0.19 | 0.19 | 0.19 | 0.19 | 0.18 | 0.17 | 0.17 | 0.17 | 0.17 | 0.16 | 0.16 | 0.16 | 0.16 | 0.16 | 0.16 | 0.16 | 0.16 | |
| 17/02/2566 | 1.69 | 18.21 | 15.51 | 12.26 | 8.54 | 1.11 | 1.11 | 1.11 | 1.11 | 0.99 | 0.77 | 0.49 | 0.44 | 0.40 | 0.30 | 0.24 | 0.22 | 0.19 | 0.19 | 0.19 | 0.19 | 0.18 | 0.17 | 0.17 | 0.17 | 0.17 | 0.16 | 0.16 | 0.16 | 0.16 | 0.16 | 0.16 | 0.16 | 0.16 | 0.15 | |
| 18/02/2566 | 1.63 | 16.21 | 13.74 | 10.77 | 7.38 | 0.58 | 0.58 | 0.58 | 0.58 | 0.53 | 0.44 | 0.33 | 0.31 | 0.29 | 0.25 | 0.21 | 0.20 | 0.18 | 0.18 | 0.18 | 0.18 | 0.19 | 0.18 | 0.17 | 0.17 | 0.17 | 0.17 | 0.16 | 0.16 | 0.16 | 0.16 | 0.16 | 0.16 | 0.16 | 0.15 | |
| 19/02/2566 | 1.72 | 15.55 | 13.16 | 10.29 | 7.00 | 0.42 | 0.42 | 0.42 | 0.42 | 0.39 | 0.34 | 0.28 | 0.27 | 0.26 | 0.24 | 0.21 | 0.20 | 0.18 | 0.18 | 0.18 | 0.18 | 0.18 | 0.17 | 0.17 | 0.17 | 0.17 | 0.16 | 0.16 | 0.16 | 0.16 | 0.16 | 0.16 | 0.16 | 0.16 | 0.17 | |
| 20/02/2566 | 1.93 | 16.26 | 13.76 | 10.76 | 7.32 | 0.45 | 0.45 | 0.45 | 0.45 | 0.42 | 0.36 | 0.29 | 0.28 | 0.27 | 0.24 | 0.21 | 0.20 | 0.18 | 0.18 | 0.18 | 0.18 | 0.18 | 0.17 | 0.17 | 0.17 | 0.17 | 0.16 | 0.16 | 0.16 | 0.16 | 0.16 | 0.16 | 0.16 | 0.16 | 0.17 | |
| 21/02/2566 | 1.92 | 15.89 | 13.46 | 10.53 | 7.18 | 0.48 | 0.48 | 0.48 | 0.48 | 0.44 | 0.38 | 0.29 | 0.28 | 0.27 | 0.24 | 0.21 | 0.20 | 0.18 | 0.18 | 0.18 | 0.18 | 0.19 | 0.18 | 0.17 | 0.17 | 0.17 | 0.16 | 0.16 | 0.16 | 0.16 | 0.16 | 0.16 | 0.16 | 0.16 | 0.17 | |
| 22/02/2566 | 1.81 | 15.28 | 12.94 | 10.13 | 6.90 | 0.46 | 0.46 | 0.46 | 0.46 | 0.43 | 0.36 | 0.28 | 0.27 | 0.26 | 0.23 | 0.20 | 0.19 | 0.18 | 0.18 | 0.18 | 0.19 | 0.21 | 0.19 | 0.18 | 0.17 | 0.17 | 0.16 | 0.16 | 0.16 | 0.16 | 0.16 | 0.17 | 0.17 | 0.18 | | |
| 23/02/2566 | 1.66 | 15.24 | 12.89 | 10.07 | 6.84 | 0.38 | 0.38 | 0.38 | 0.38 | 0.36 | 0.31 | 0.26 | 0.25 | 0.24 | 0.22 | 0.20 | 0.19 | 0.18 | 0.18 | 0.18 | 0.18 | 0.18 | 0.17 | 0.17 | 0.17 | 0.17 | 0.16 | 0.16 | 0.16 | 0.16 | 0.16 | 0.17 | 0.17 | 0.18 | | |
| 24/02/2566 | 1.59 | 14.68 | 12.42 | 9.70 | 6.58 | 0.35 | 0.35 | 0.35 | 0.35 | 0.33 | 0.29 | 0.24 | 0.24 | 0.23 | 0.21 | 0.19 | 0.18 | 0.17 | 0.17 | 0.17 | 0.17 | 0.18 | 0.17 | 0.17 | 0.17 | 0.17 | 0.16 | 0.16 | 0.16 | 0.16 | 0.16 | 0.16 | 0.16 | 0.16 | 0.17 | |
| 25/02/2566 | 1.71 | 16.56 | 14.01 | 10.94 | 7.42 | 0.39 | 0.39 | 0.39 | 0.39 | 0.36 | 0.31 | 0.25 | 0.24 | 0.23 | 0.21 | 0.19 | 0.18 | 0.17 | 0.17 | 0.17 | 0.17 | 0.17 | 0.17 | 0.17 | 0.17 | 0.17 | 0.16 | 0.16 | 0.16 | 0.16 | 0.16 | 0.16 | 0.16 | 0.16 | 0.17 | |
| 26/02/2566 | 1.55 | 16.15 | 13.66 | 10.67 | 7.25 | 0.40 | 0.40 | 0.40 | 0.40 | 0.37 | 0.32 | 0.25 | 0.24 | 0.23 | 0.21 | 0.19 | 0.18 | 0.17 | 0.17 | 0.17 | 0.17 | 0.17 | 0.16 | 0.16 | 0.16 | 0.16 | 0.16 | 0.16 | 0.16 | 0.16 | 0.16 | 0.16 | 0.16 | 0.16 | 0.16 | |
| 27/02/2566 | 1.47 | 16.44 | 13.91 | 10.85 | 7.36 | 0.38 | 0.38 | 0.38 | 0.38 | 0.35 | 0.31 | 0.25 | 0.24 | 0.23 | | | | | | | | | | | | | | | | | | | | | | |



คาดการณ์ปริมาณน้ำ
ณ วันที่ 1 พฤษภาคม 2566



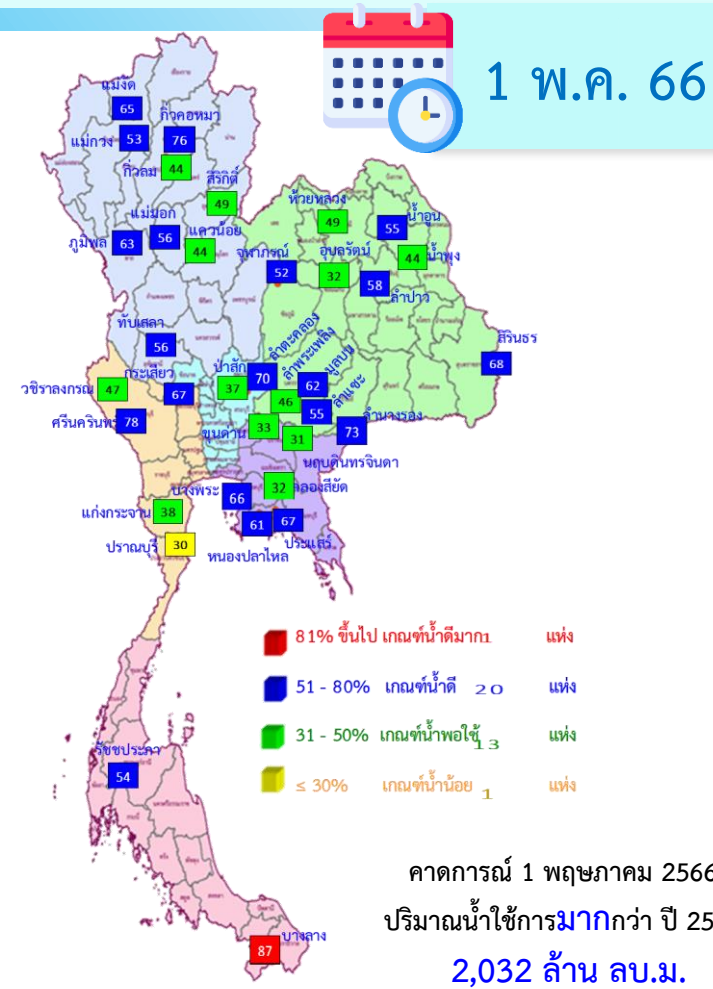
คาดการณ์ปริมาณน้ำอ่างเก็บน้ำขนาดใหญ่ 35 แห่งในช่วงฤดูแล้ง 2565/66



สถิติและคาดการณ์ปริมาณน้ำอ่างเก็บน้ำขนาดใหญ่ 35 แห่งในช่วงฤดูแล้ง 2565/66

| ปี | ปริมาณน้ำ (ล้าน ลบ.ม.) | % | น้ำใช้การ (ล้าน ลบ.ม.) | % |
|------------------|------------------------|----|------------------------|----|
| 1 พ.ศ.62 | 40,452 | 57 | 16,909 | 36 |
| 1 พ.ศ.63 | 33,757 | 48 | 10,449 | 22 |
| 1 พ.ศ.64 | 33,387 | 48 | 10,334 | 22 |
| 1 พ.ศ.65 | 40,578 | 57 | 17,036 | 36 |
| 1 พ.ศ. 66 | 42,606 | 60 | 19,068 | 40 |
| 1 พ.ศ. 66 (2544) | 53,362 | 75 | 29,820 | 63 |

หมายเหตุ : ภาคใต้ยังอยู่ในช่วงฤดูฝน



| ปี พ.ศ. | ปริมาณน้ำ (ล้าน ลบ.ม.) | % | น้ำใช้การ (ล้าน ลบ.ม.) | % |
|---------|------------------------|----|------------------------|----|
| 2566 | 42,606 | 60 | 19,068 | 40 |



คาดการณ์ปริมาณน้ำใช้การใน 4 เขื่อนหลัก ณ วันที่ 1 พ.ค. 2566

เขื่อนภูมิพล

| ปี | ปริมาณ | | น้ำใช้การ | |
|-----------|--------------|----|--------------|----|
| | (ล้าน ลบ.ม.) | % | (ล้าน ลบ.ม.) | % |
| 1 พ.ค. 65 | 5,791 | 43 | 1,991 | 21 |
| 1 พ.ค. 66 | 8,734 | 65 | 4,934 | 51 |

เขื่อนป่าสักชลสิทธิ์

| ปี | ปริมาณ | | น้ำใช้การ | |
|-----------|--------------|----|--------------|----|
| | (ล้าน ลบ.ม.) | % | (ล้าน ลบ.ม.) | % |
| 1 พ.ค. 65 | 330 | 34 | 327 | 34 |
| 1 พ.ค. 66 | 359 | 37 | 356 | 37 |

เขื่อนสิริกิติ์

| ปี | ปริมาณ | | น้ำใช้การ | |
|-----------|--------------|----|--------------|----|
| | (ล้าน ลบ.ม.) | % | (ล้าน ลบ.ม.) | % |
| 1 พ.ค. 65 | 3,702 | 39 | 852 | 13 |
| 1 พ.ค. 66 | 4,929 | 52 | 2,079 | 31 |

1 พฤษภาคม 2565
น้ำใช้การ 4 เขื่อนน้ำ
3,510 ล้าน ลบ.ม.

คาดการณ์ 1 พฤษภาคม 2566
น้ำใช้การ 4 เขื่อนน้ำ
7,837 ล้าน ลบ.ม.

เขื่อนแควน้อย

| ปี | ปริมาณ | | น้ำใช้การ | |
|-----------|--------------|----|--------------|----|
| | (ล้าน ลบ.ม.) | % | (ล้าน ลบ.ม.) | % |
| 1 พ.ค. 65 | 383 | 41 | 340 | 38 |
| 1 พ.ค. 66 | 413 | 44 | 370 | 41 |

คาดการณ์ปริมาณน้ำรวม 4 เขื่อนหลัก

| ปี | ปริมาณน้ำ (ล้าน ลบ.ม.) | % | น้ำใช้การ (ล้าน ลบ.ม.) | % |
|-----------|---------------------------|----|---------------------------|----|
| 1 พ.ค. 65 | 10,206 | 41 | 3,510 | 19 |
| 1 พ.ค. 66 | 14,436 | 58 | 7,740 | 43 |



กรมชลประทาน

กรมชลประทาน
กระทรวงเกษตรและสหกรณ์

