



# สถานการณ์และการบริหารจัดการน้ำ ฤดูแล้ง ปี 2565/66

วันที่ 1 เมษายน 2566

ศูนย์ปฏิบัติการน้ำอัจฉริยะ (SWOC)  
กรมชลประทาน สามเสน





# หัวข้อ

การบริหารจัดการน้ำ

ฤดูแล้ง

ปี 2565/66

1. สถานการณ์ฝน และสภาพภูมิอากาศ
2. สถานการณ์น้ำในอ่างเก็บน้ำและสถานการณ์น้ำท่า
3. สถานการณ์ลุ่มน้ำเจ้าพระยา
4. แผน-ผลจัดสรรน้ำฤดูแล้ง ปี 2565/66
5. การเพาะปลูกพืชฤดูแล้ง ปี 2565/66 (ข้าวนาปรัง)
6. สถานการณ์ค่าความเค็มในลำน้ำสายหลัก
7. การบริหารจัดการน้ำฤดูแล้ง ปี 2565/66
8. คาดการณ์ปริมาณน้ำ ณ วันที่ 1 พฤษภาคม 2566



---

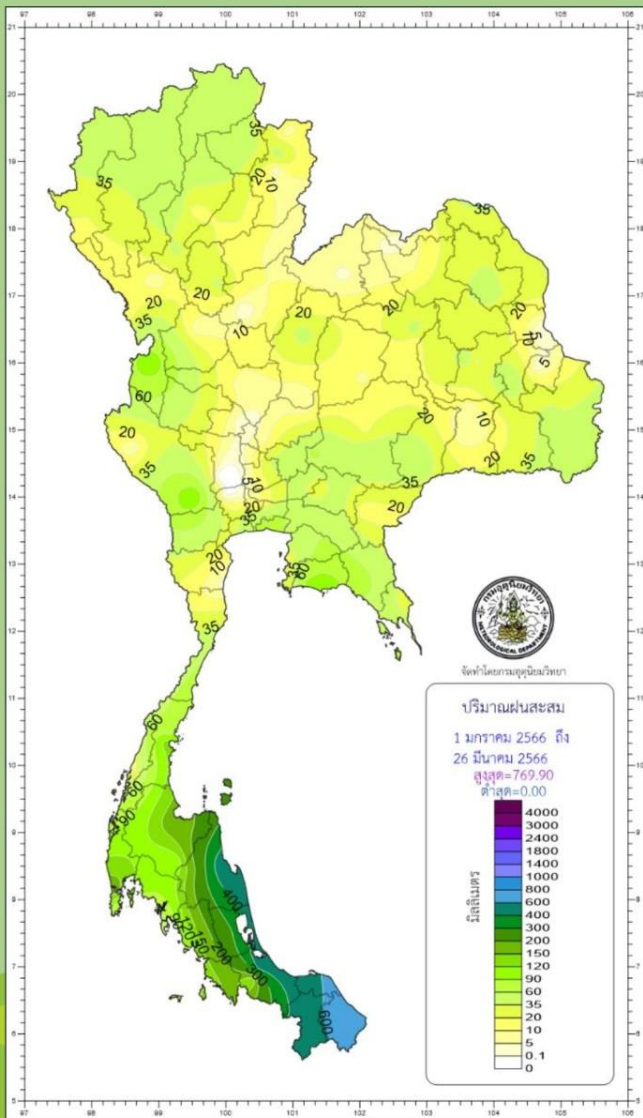
# สถานการณ์ฝน และสภาพภูมิอากาศ



# ปริมาณฝนสะสมปี 2566

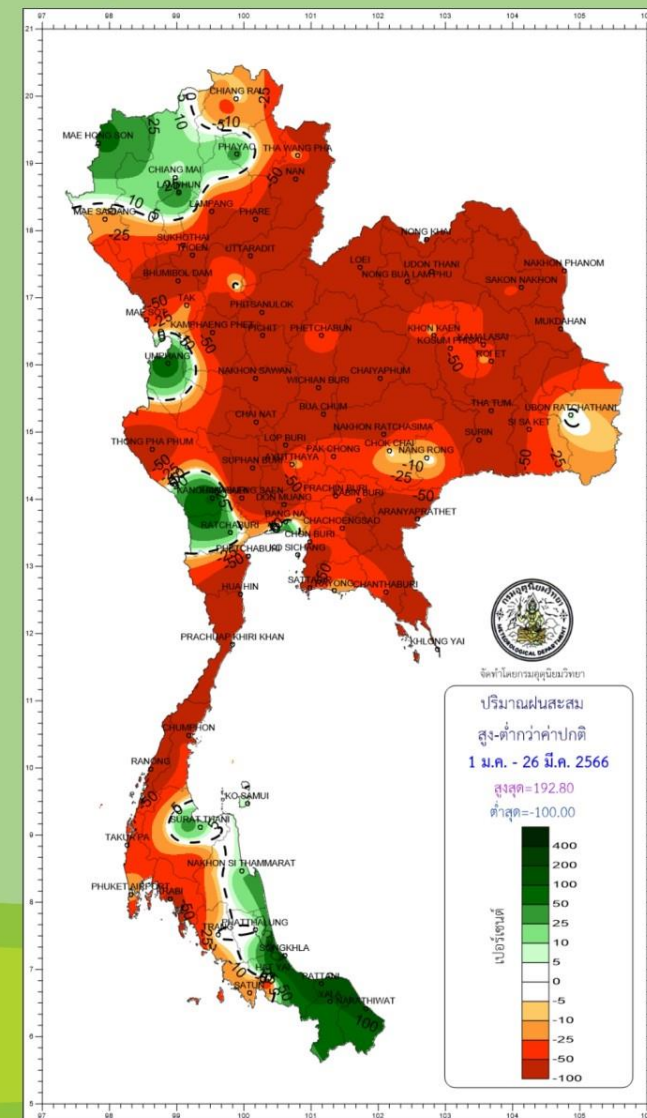
## ตั้งแต่ 1 มกราคม - 26 มีนาคม

### ปริมาณฝนรวม



ภาค	ปริมาณฝนเปรียบเทียบกับค่าปกติ			
	ตั้งแต่ 1 ม.ค. - ปัจจุบัน			
	ปริมาณฝน (มม.)	ค่าปกติ (มม.)	ผลต่างจากค่าปกติ	
เหนือ	29.7	43.2	- 13.5 มม.	- 31 %
ตะวันออกเฉียงเหนือ	22.4	54.9	- 32.5 มม.	- 59 %
กลาง	26.2	51.6	- 25.4 มม.	- 49 %
ตะวันออก	42.6	103.6	- 61.0 มม.	- 59 %
ใต้ฝั่งตะวันออก	285.8	209.3	+ 76.5 มม.	+ 37 %
ใต้ฝั่งตะวันตก	1022	155.3	- 53.1 มม.	- 34 %
กทม.	50.0	78.9	- 28.9 มม.	- 37 %
ทั้งประเทศ	75.7	90.9	- 15.2 มม.	- 17 %

### สูง - ต่ำกว่าค่าปกติ

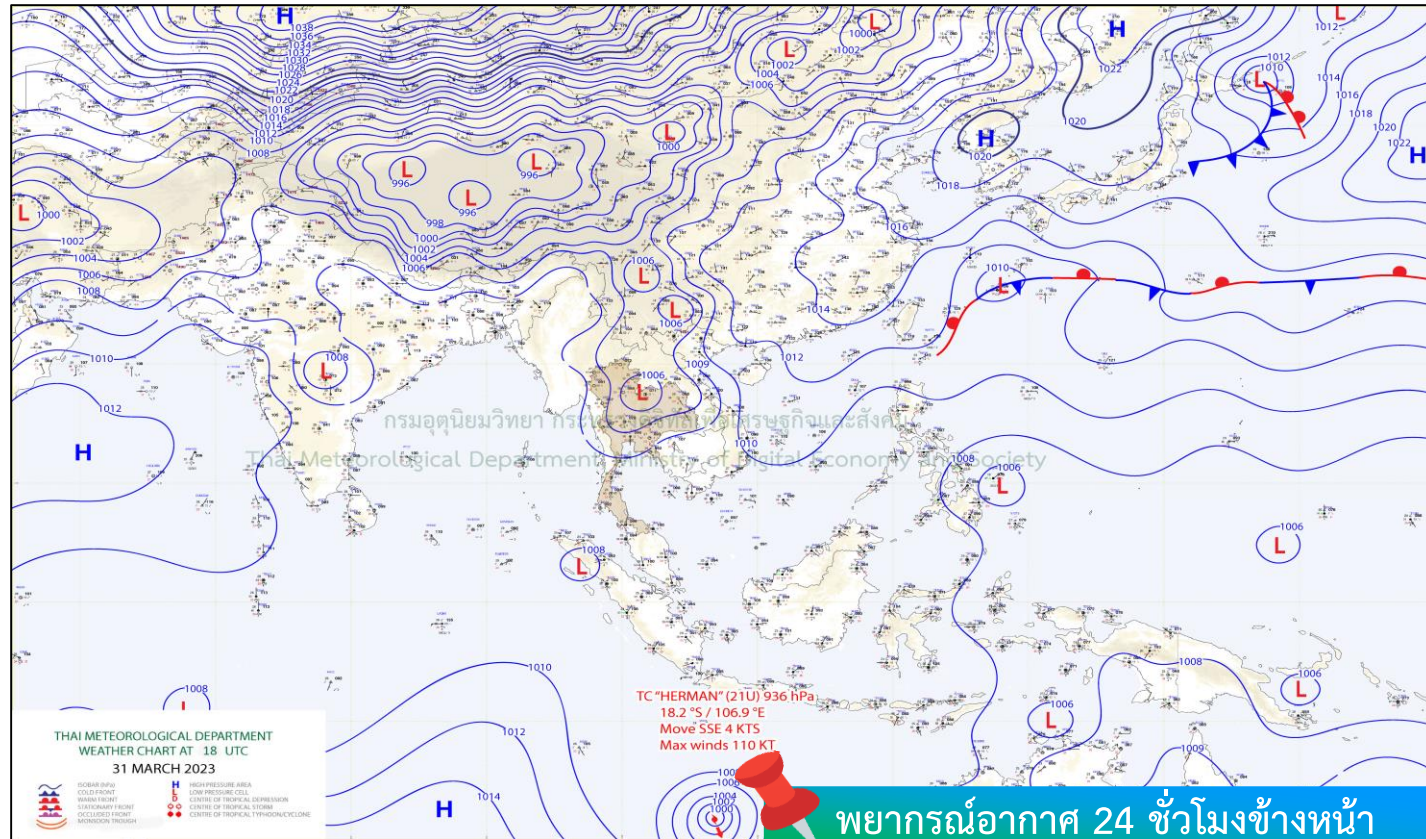
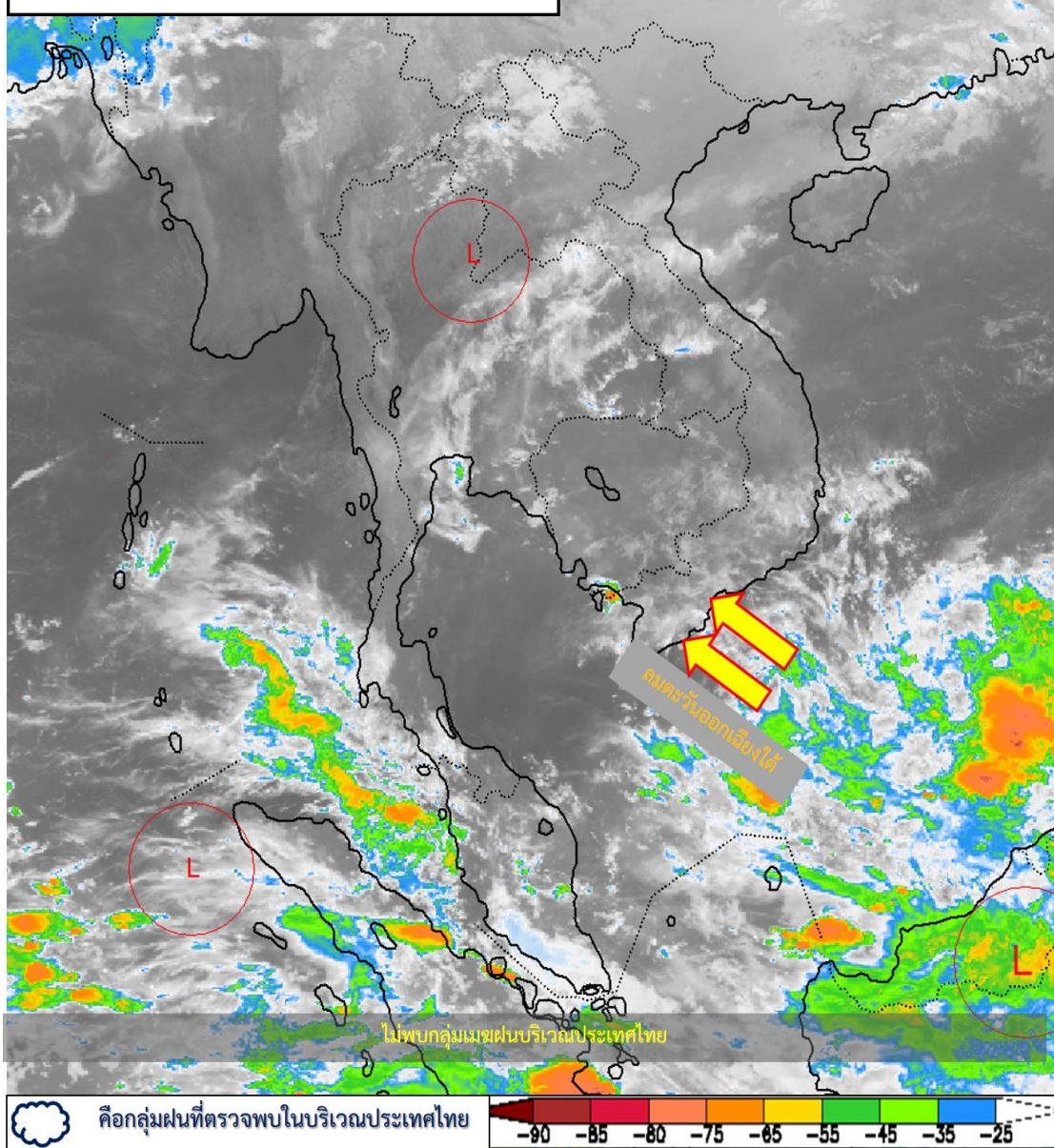


climate@tmd.go.th  
www.climate.tmd.go.th  
02-399-3290

**กรมอุตุนิยมวิทยา**  
กระทรวงดิจิทัลเพื่อเศรษฐกิจและสังคม

# สภาพภูมิอากาศ ประจำวันที่ 1 เมษายน 2566

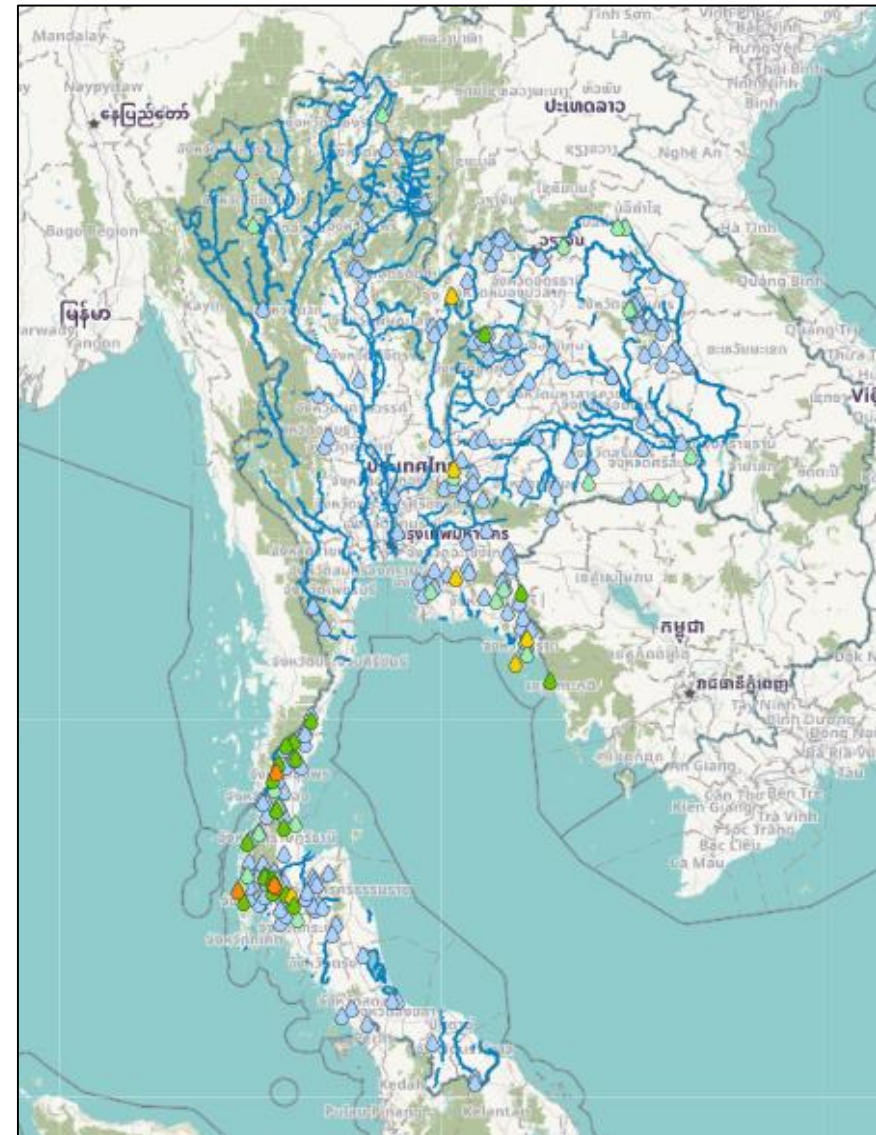
วันที่ 1 เมษายน 2566 เวลา 04.00 น.



ความกดอากาศต่ำเนื่องจากความร้อนปกคลุมประเทศไทยตอนบน ลักษณะเช่นนี้ทำให้บริเวณดังกล่าวมีอากาศร้อนโดยทั่วไปกับมีฟ้าหลัวในตอนกลางวัน โดยมีอากาศร้อนจัดบางแห่งในภาคเหนือ และภาคกลาง ในขณะที่ลมใต้และลมตะวันออกเฉียงใต้พัดนำความชื้นจากอ่าวไทยและทะเลจีนใต้เข้ามาปกคลุมภาคตะวันออกเฉียงเหนือตอนล่าง ภาคกลางรวมทั้งกรุงเทพมหานครและปริมณฑล และภาคตะวันออก ทำให้ประเทศไทยตอนบนยังคงมีฝนฟ้าคะนองเกิดขึ้นได้บางพื้นที่สำหรับลมตะวันออกเฉียงใต้พัดปกคลุมอ่าวไทย ภาคใต้ และทะเลอันดามัน ทำให้ภาคใต้มีฝนฟ้าคะนองบางแห่ง



# ปริมาณฝนสะสม 24 ชั่วโมงย้อนหลัง วันที่ 31 มี.ค.66 – วันที่ 1 เม.ย.66

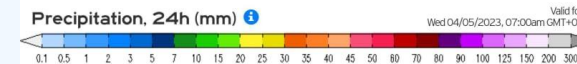
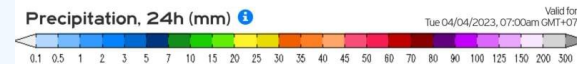
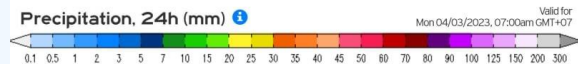
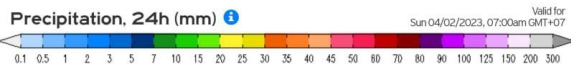
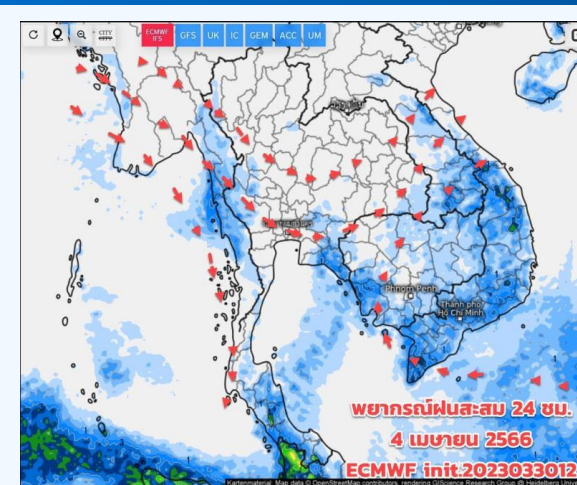
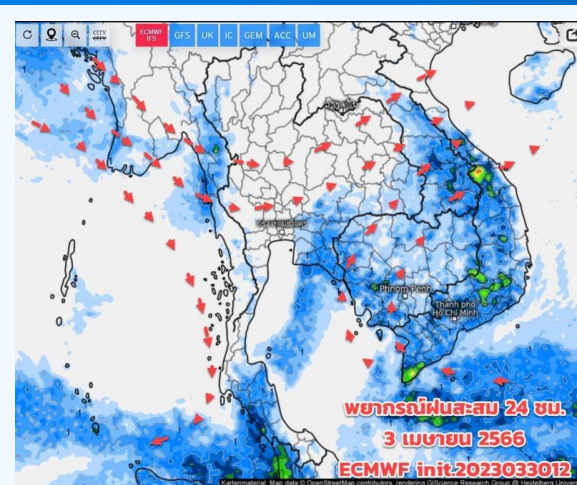
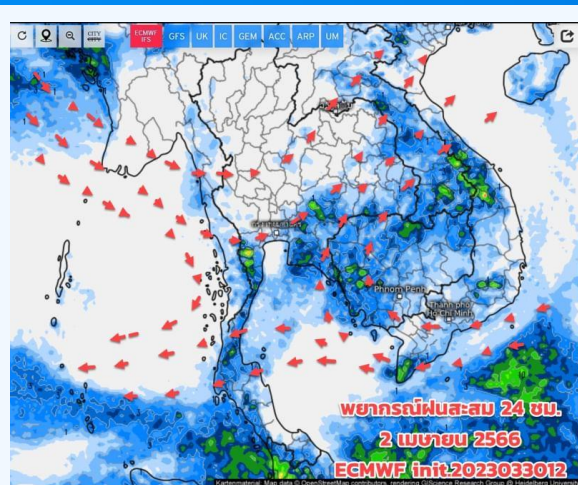
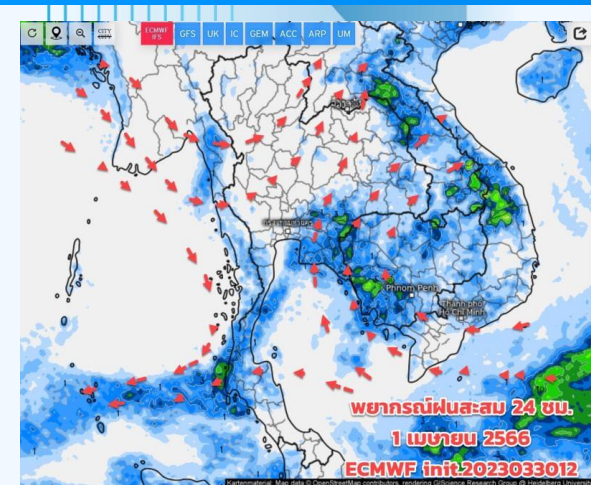


ชื่อสถานี	ที่ตั้ง	เวลา	ฝนสะสม (มม.)
บ้านหินใหญ่	ต.น้ำจืด อ.กระบุรี จ.ระนอง	05:00 น.	69.5
ชุมชนบ้านทับคริสต์	ต.คลองชะอุ่น อ.พนม จ.สุราษฎร์ธานี	05:00 น.	58
บ้านทับคริสต์	ต.คลองชะอุ่น อ.พนม จ.สุราษฎร์ธานี	05:00 น.	57.4
ตะกั่วป่า	ต.คึกคัก อ.ตะกั่วป่า จ.พังงา	04:00 น.	52.4
บ้านหนองไข่น้ำ	ต.จันทิก อ.ปากช่อง จ.นครราชสีมา	05:00 น.	48.5
บ้านสลักเพชรเหนือ	ต.เกาะช้างใต้ อ.เกาะช้าง จ.ตราด	05:00 น.	45
บ้านกลาง	ต.ปลาบ่า อ.ภูเรือ จ.เลย	05:00 น.	40.5
อบต.บ่อทอง	ต.บ่อทอง อ.บ่อทอง จ.ชลบุรี	05:00 น.	39.2
บ้านย่านตะเคียน*	ต.ไทรโสภา อ.พระแสง จ.สุราษฎร์ธานี	05:00 น.	39
ห้วยแร้ง	ต.ห้วยแร้ง อ.เมืองตราด จ.ตราด	05:00 น.	35.2

>0-10	>10-20	>20-35	>35-50	>50-70	>70-90	>90
ฝนเล็กน้อย ฝนน้อย	ฝนปานกลาง	ฝนหนัก	ฝนหนักมาก	ฝนหนักมาก	ฝนหนักมาก	ฝนหนักมาก



# พยากรณ์ฝนสะสมรายวัน จากแบบจำลองบรรยากาศเชิงตัวเลข GFS วันที่ 1 เม.ย. – 7 เม.ย. 66

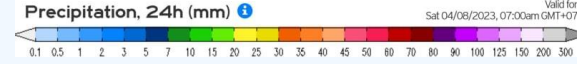
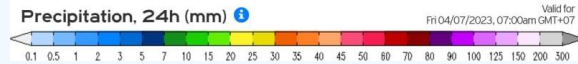
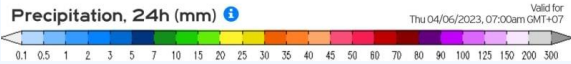
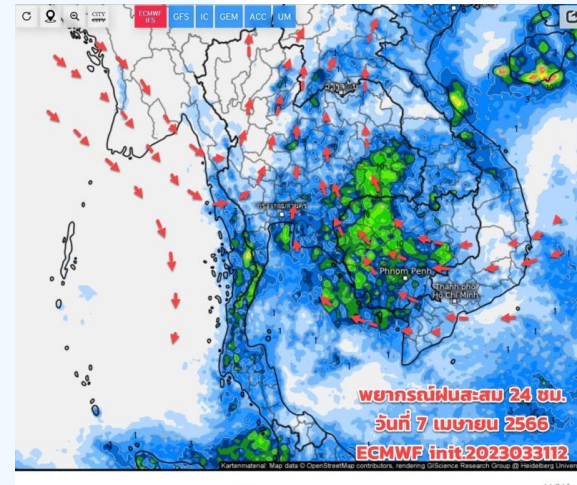
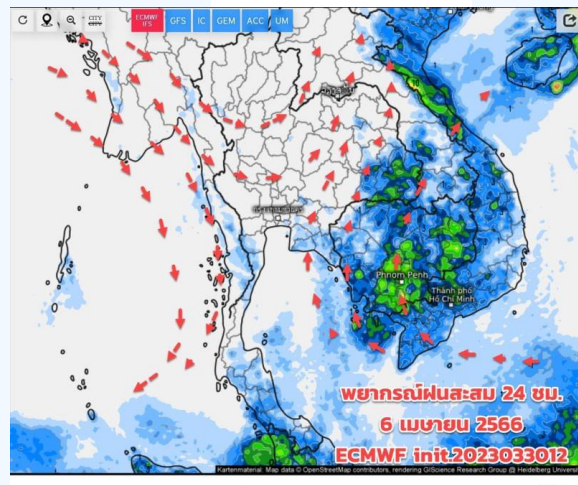
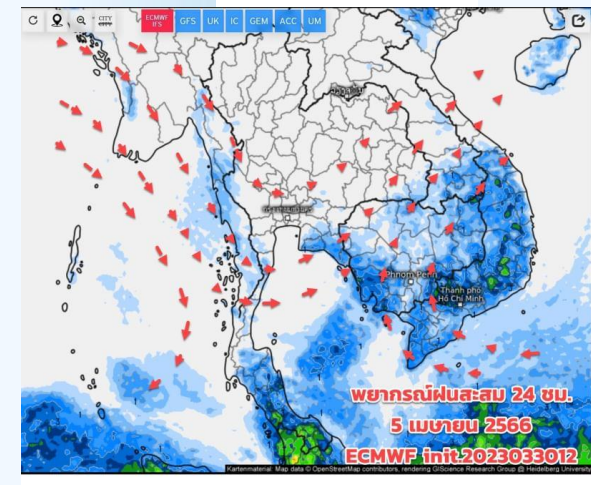


วันที่ 1 เม.ย. 2566

วันที่ 2 เม.ย. 2566

วันที่ 3 เม.ย. 2566

วันที่ 4 เม.ย. 2566



วันที่ 5 เม.ย. 2566

วันที่ 6 เม.ย. 2566

วันที่ 7 เม.ย. 2566

## การคาดหมาย

1 - 6 เม.ย.66 ลมตะวันตก ตะวันตกเฉียงเหนือ ในระดับบน ยังพัดปกคลุมทางตอนบนของไทย ประกอบกับหย่อมความกดอากาศต่ำเนื่องจากความร้อนยังปกคลุมบริเวณตอนกลางของประเทศไทย ทำให้ยังมีอากาศร้อนและร้อนจัดบางพื้นที่ (3-6 เม.ย.66 อากาศร้อนจัดหลายพื้นที่) ฝนน้อย ส่วนลมระดับล่างยังมีลมใต้ และตะวันออกเฉียงใต้ พัดนำความชื้นปกคลุมภาคอีสานตอนล่าง ภาคกลาง (กทม.และปริมณฑล) และภาคตะวันออก พายุฤดูร้อนยังเกิดขึ้นได้มีบางพื้นที่ในภาคอีสาน ภาคตะวันออก ต้องเฝ้าระวัง เตรียมพร้อมรับมือพายุฝนฟ้าคะนอง ลมกระโชกแรง ที่เกิดขึ้นได้บางจุดบางพื้นที่ โดยเฉพาะบริเวณภาคอีสานตอนล่าง ภาคตะวันออก



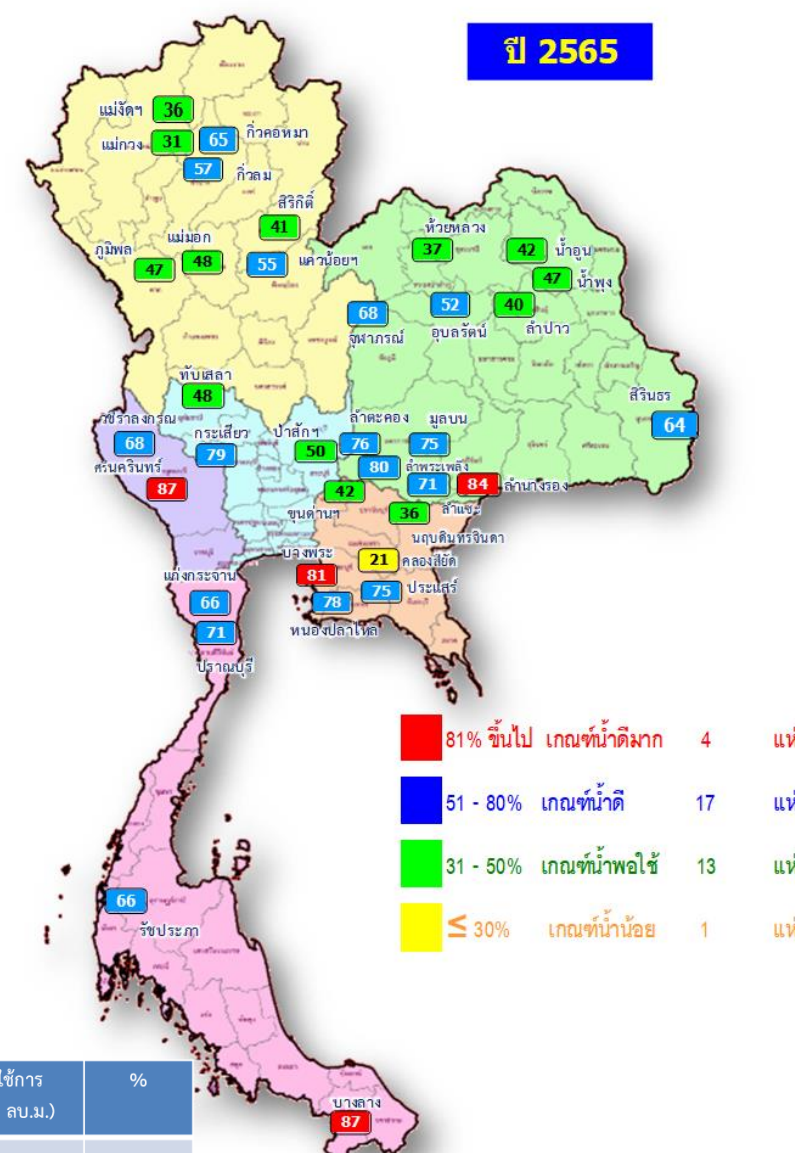
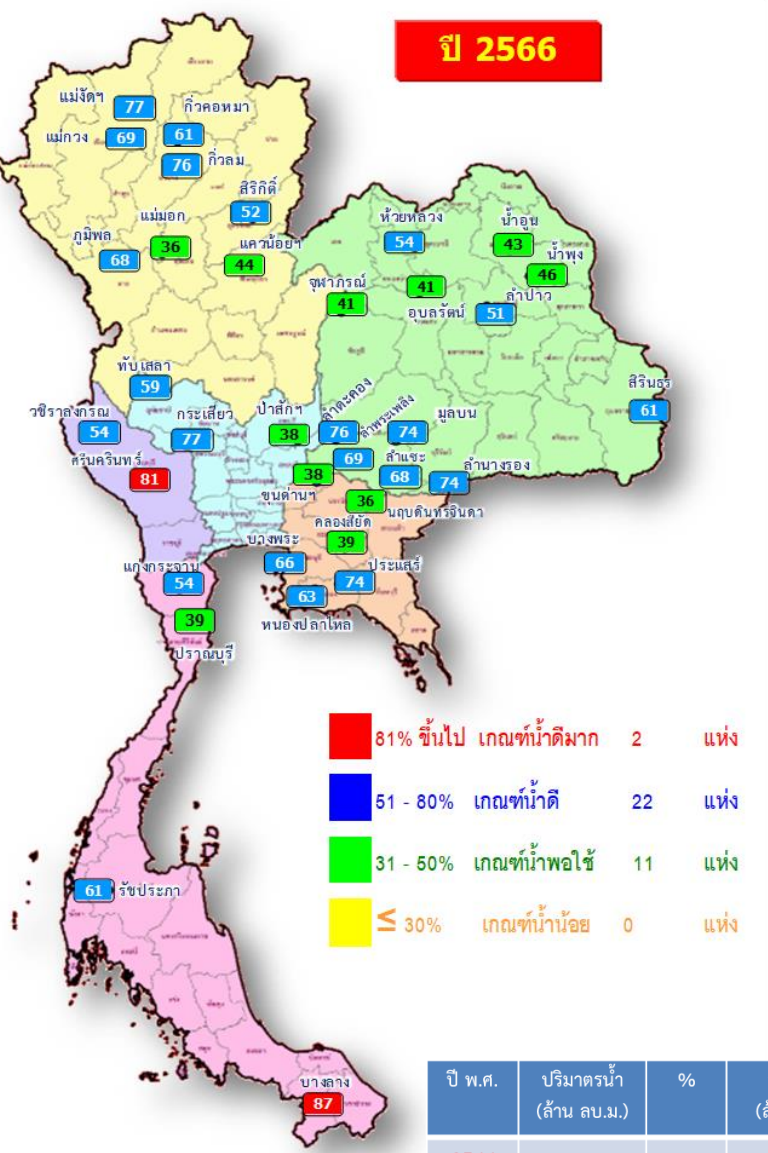
---

# สถานการณ์น้ำในอ่างเก็บน้ำ และสถานการณ์น้ำท่า





# ปริมาณน้ำเก็บกักในอ่างเก็บน้ำขนาดใหญ่ วันที่ 1 เมษายน 2566

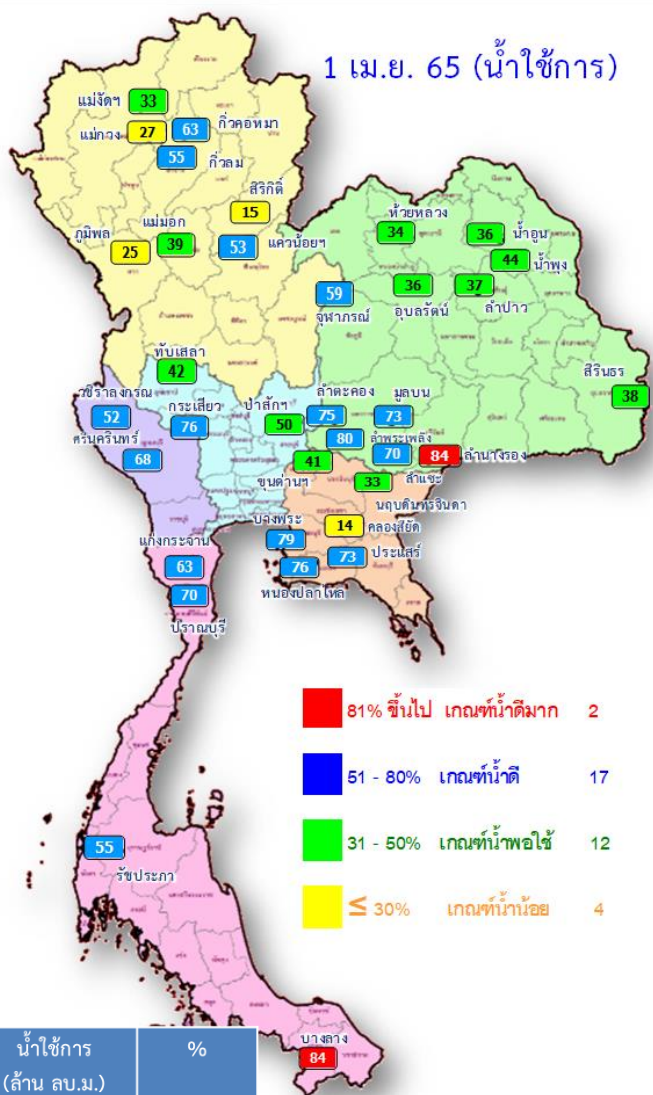
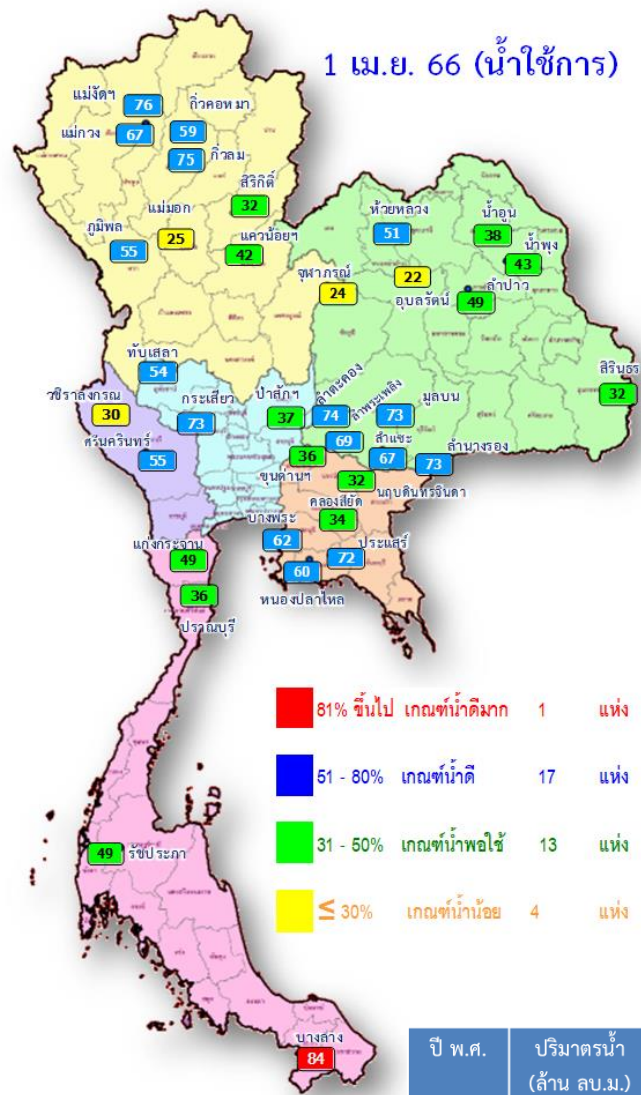


ปี พ.ศ.	ปริมาตรน้ำ (ล้าน ลบ.ม.)	%	น้ำใช้การ (ล้าน ลบ.ม.)	%
2566	45,351	64	21,814	46
2565	44,251	62	20,709	44

ภาค อ่างเก็บน้ำเขื่อน	ความจุ ที่ รนท. (ล้าน ม.)	ความจุ ที่ รนท. (ล้าน ม.)	ความจุน้ำ ใช้การ (ล้าน ม.)	ณ วันที่						ปริมาณน้ำ ไหลลง วันนี้ (ล้าน ม.)	ปริมาณน้ำ ระบาย วันนี้ (ล้าน ม.)	
				ปี 2565		ปี 2566						
				ปริมาตร (ล้าน ม.)	% รณท.	ปริมาตร (ล้าน ม.)	% รณท.	ปริมาตรใช้การ (ล้าน ม.)	% ใช้การ			
<b>ภาคเหนือ</b>												
ภูมิพล*	13,462	13,462	9,662	6,263	47	9,147	68	5,347	40	55	0.00	24.00
สิริกิติ์*	10,508	9,510	6,660	3,876	41	4,988	52	2,138	22	32	0.99	17.01
แม่จตุสมบูรณชล	323	265	253	96	36	205	77	193	73	76	0.03	0.78
แม่จตุสมบูรณชล	295	263	249	82	31	181	69	167	63	67	0.13	0.83
กัวลุม	106	106	103	60	57	80	76	77	72	75	1.80	1.94
กัวคองหมา	209	170	164	110	65	103	61	97	57	59	0.09	1.59
แควน้อยบำรุงแดน	1,080	939	896	517	55	417	44	374	40	42	0.00	4.32
แม่มอก	110	110	94	52	48	39	36	23	21	25	0.00	0.09
<b>ภาคตะวันออกเฉียงเหนือ</b>												
ห้วยหลวง	136	136	129	51	37	73	54	66	49	51	0.00	0.59
น้ำอูน	780	520	475	218	42	225	43	180	35	38	0.00	0.00
น้ำพอง*	200	165	157	77	47	76	46	68	41	43	0.00	0.00
จุฬารัตน์*	181	164	127	112	68	67	41	30	18	24	0.05	0.23
อุบลรัตน์*	4,640	2,431	1,850	1,254	52	989	41	408	17	22	0.00	4.98
ลำปาว	2,450	1,980	1,880	791	40	1,016	51	916	46	49	0.87	7.96
ลำตะคอง	445	314	292	240	76	238	76	215	68	74	0.23	1.12
ลำพระเพลิง	242	155	154	124	80	107	69	106	68	69	0.16	0.32
มูลบ	350	141	134	105	75	105	74	98	69	73	0.16	0.76
ลำแจะ	325	275	268	195	71	187	68	180	65	67	0.08	0.98
ลำนางรอง	197	121	118	102	84	90	74	86	71	73	0.00	0.14
สิรินธร*	1,966	1,966	1,135	1,259	64	1,192	61	360	18	32	0.00	0.00
<b>ภาคกลาง</b>												
ป่าสักชลสิทธิ์	960	960	957	478	50	361	38	358	37	37	0.00	4.33
ทับเสลา	190	160	143	77	48	94	59	77	48	54	0.00	0.00
กระเสียว	390	299	259	236	79	230	77	190	64	73	0.09	1.98
<b>ภาคตะวันออก</b>												
ศรีนครินทร์*	18,770	17,745	7,480	15,362	87	14,364	81	4,099	23	55	2.86	19.98
วชิราลงกรณ*	11,000	8,860	5,848	6,065	68	4,771	54	1,759	20	30	0.00	14.06
<b>ภาคตะวันออก</b>												
ขุนด่านปราการชล	225	224	219	94	42	84	38	80	36	36	0.01	1.46
คลองสิขิต	450	420	390	87	21	162	39	132	32	34	0.00	1.94
บางพระ	127	117	105	95	81	77	66	65	55	62	0.11	0.41
หนองปลาไหล	206	164	150	128	78	104	63	90	55	60	0.58	1.04
ประแสร์	322	295	275	221	75	218	74	198	67	72	0.00	0.53
นฤปดินทรจินดา	338	295	281	106	36	105	36	91	31	32	0.00	1.50
<b>ภาคใต้</b>												
แก่งกระจาน	900	710	645	471	66	384	54	319	45	49	0.98	3.46
ปราณบุรี	490	391	373	278	71	153	39	136	35	36	0.00	0.29
รัชชประภา*	6,144	5,639	4,287	3,701	66	3,452	61	2,100	37	49	2.51	6.00
บางลา	1,590	1,454	1,178	1,268	87	1,265	87	989	68	84	1.72	4.05
<b>รวมทั้งประเทศ</b>	<b>77,891</b>	<b>70,926</b>	<b>47,389</b>	<b>44,251</b>	<b>62</b>	<b>45,351</b>	<b>64</b>	<b>21,814</b>	<b>31</b>	<b>46</b>	<b>13.46</b>	<b>128.65</b>



# ปริมาณน้ำใช้การในอ่างเก็บน้ำขนาดใหญ่ วันที่ 1 เมษายน 2566

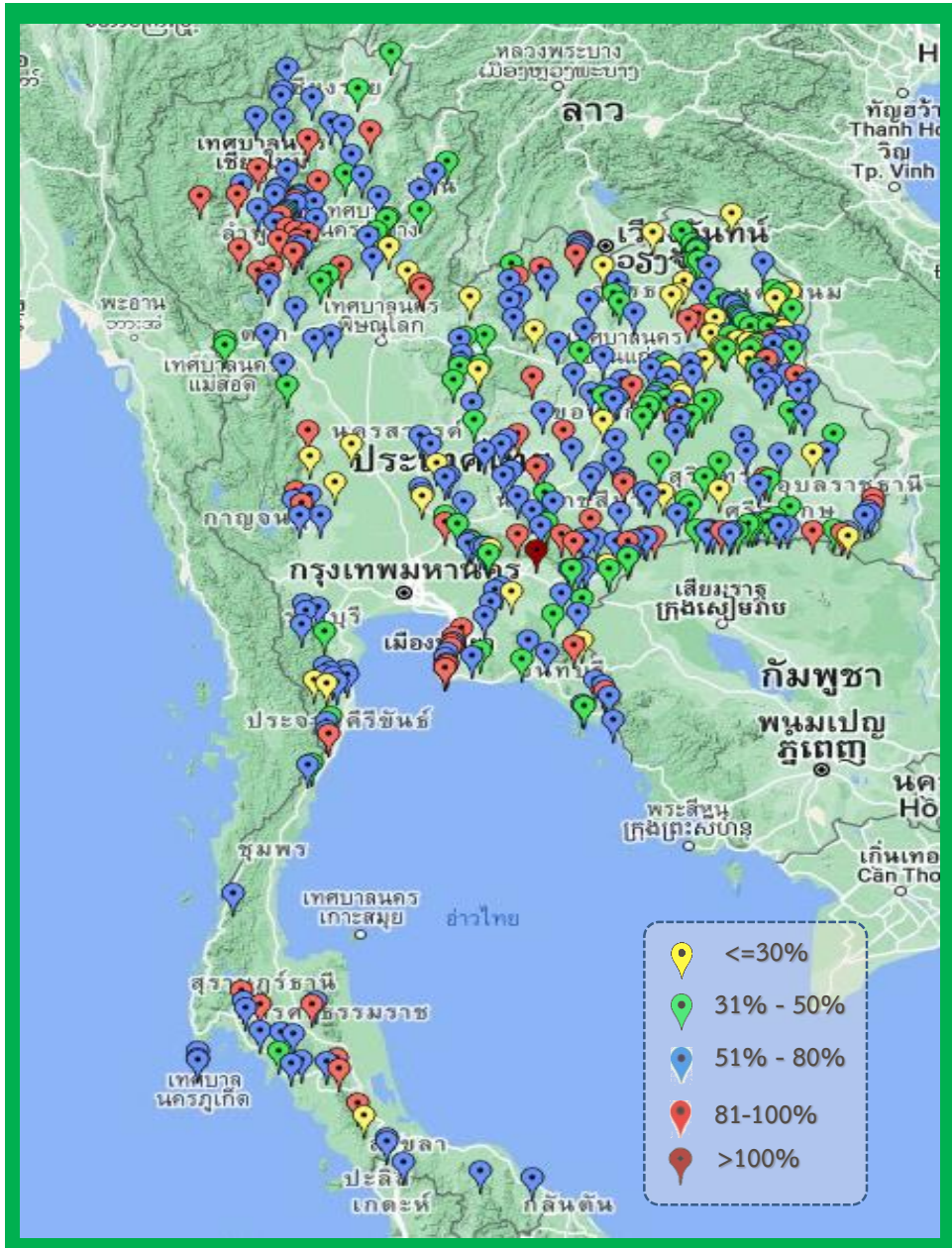


ปี พ.ศ.	ปริมาณน้ำ (ล้าน ลบ.ม.)	%	น้ำใช้การ (ล้าน ลบ.ม.)	%
2566	45,351	64	21,814	46
2565	44,251	62	20,709	44

- 81% ขึ้นไป เกณฑ์น้ำดีมาก 1 แห่ง
- 51 - 80% เกณฑ์น้ำดี 17 แห่ง
- 31 - 50% เกณฑ์น้ำพอใช้ 13 แห่ง
- ≤ 30% เกณฑ์น้ำน้อย 4 แห่ง

- 81% ขึ้นไป เกณฑ์น้ำดีมาก 2 แห่ง
- 51 - 80% เกณฑ์น้ำดี 17 แห่ง
- 31 - 50% เกณฑ์น้ำพอใช้ 12 แห่ง
- ≤ 30% เกณฑ์น้ำน้อย 4 แห่ง

ภาค อ่างเก็บน้ำเขื่อน	ความจุ ที่ รนส. (ล้าน ม.)	ความจุ ที่ รนค. (ล้าน ม.)	ความจุน้ำ ใช้การ (ล้าน ม.)	ณ วันที่				ปริมาณน้ำ ไหลลง วันนี้ (ล้าน ม.)	ปริมาณน้ำ ระบาย วันนี้ (ล้าน ม.)		
				ปี 2565		ปี 2566					
				ปริมาตร (ล้าน ม.)	% รนค.	ปริมาตร (ล้าน ม.)	% รนค.			ปริมาตรใช้การ (ล้าน ม.)	% ใช้การ
<b>ภาคเหนือ</b>											
ภูมิพล*	13,462	13,462	9,662	6,263	47	9,147	68	5,347	55	0.00	24.00
สิริกิติ์*	10,508	9,510	6,660	3,876	41	4,988	52	2,138	32	0.99	17.01
แม่จันทน์*	323	265	253	96	36	205	77	193	76	0.03	0.78
แม่จาง*	295	263	249	82	31	181	69	167	67	0.13	0.83
กิ่วลม	106	106	103	60	57	80	76	77	75	1.80	1.94
กิ่วคอง	209	170	164	110	65	103	61	97	59	0.09	1.59
แควน้อยบำรุงแดน	1,080	939	896	517	55	417	44	374	42	0.00	4.32
แม่เมาะ	110	110	94	52	48	39	36	23	25	0.00	0.09
<b>ภาคตะวันออกเฉียงเหนือ</b>											
ห้วยหลวง	136	136	129	51	37	73	54	66	51	0.00	0.59
น้ำอูน	780	520	475	218	42	225	43	180	38	0.00	0.00
น้ำพุง*	200	165	157	77	47	76	46	68	43	0.00	0.00
จุฬารัตน์*	181	164	127	112	68	67	41	30	24	0.05	0.23
อุบลรัตน์*	4,640	2,431	1,850	1,254	52	989	41	408	22	0.00	4.98
ลำปาว	2,450	1,980	1,880	791	40	1,016	51	916	49	0.87	7.96
ลำตะคอง	445	314	292	240	76	238	76	215	74	0.23	1.12
ลำพระเพลิง	242	155	154	124	80	107	69	106	69	0.16	0.32
มูลน	350	141	134	105	75	105	74	98	73	0.16	0.76
ลำแจะ	325	275	268	195	71	187	68	180	67	0.08	0.98
ลำน้ำร่อง	197	121	118	102	84	90	74	86	73	0.00	0.14
สิรินธร*	1,966	1,966	1,135	1,259	64	1,192	61	360	32	0.00	0.00
<b>ภาคกลาง</b>											
ป่าสักชลสิทธิ์	960	960	957	478	50	361	38	358	37	0.00	4.33
ทับเสลา	190	160	143	77	48	94	59	77	54	0.00	0.00
กระเสียว	390	299	259	236	79	230	77	190	73	0.09	1.98
<b>ภาคตะวันตก</b>											
ศรีนครินทร์*	18,770	17,745	7,480	15,362	87	14,364	81	4,099	55	2.86	19.98
วชิราลงกรณ*	11,000	8,860	5,848	6,065	68	4,771	54	1,759	30	0.00	14.06
<b>ภาคตะวันออก</b>											
ขุนด่านปราการชล	225	224	219	94	42	84	38	80	36	0.01	1.46
คลองสียัด	450	420	390	87	21	162	39	132	34	0.00	1.94
บางพระ	127	117	105	95	81	77	66	65	62	0.11	0.41
หนองปลาไหล	206	164	150	128	78	104	63	90	60	0.58	1.04
ประแสร์	322	295	275	221	75	218	74	198	72	0.00	0.53
นฤปดินทรจินดา	338	295	281	106	36	105	36	91	32	0.00	1.50
<b>ภาคใต้</b>											
แก่งกระจาน	900	710	645	471	66	384	54	319	49	0.98	3.46
ปรามบุรี	490	391	373	278	71	153	39	136	36	0.00	0.29
รัชชประภา*	6,144	5,639	4,287	3,701	66	3,452	61	2,100	49	2.51	6.00
บางลาง*	1,590	1,454	1,178	1,268	87	1,265	87	989	84	1.72	4.05
รวมทั่วประเทศ	80,106	70,926	47,389	44,251	62	45,351	64	21,814	46	13.46	128.65



ภาค	ปริมาณน้ำอ่างเก็บน้ำขนาดกลาง จำนวน 435 แห่ง								
	จำนวนอ่าง	ความจุ	ใช้การ	ปี 2565	% รนก.	ปี 2566	% รนก.	ใช้การปี 2566	% ใช้การ
เหนือ	80	1,083	992	625	58	662	61	572	58
ตะวันออกเฉียงเหนือ	226	2,061	1,892	1,245	60	1,169	57	1,001	53
กลาง	27	419	393	252	60	192	46	167	42
ตะวันตก	8	164	152	145	89	117	72	106	69
ตะวันออก	52	1,006	949	697	69	573	57	517	54
ใต้	42	679	626	588	87	463	68	409	65
<b>รวม</b>	<b>435</b>	<b>5,411</b>	<b>5,004</b>	<b>3,552</b>	<b>66</b>	<b>3,176</b>	<b>59</b>	<b>2,772</b>	<b>55</b>

สรุปอ่างขนาดกลางที่มีปริมาตรในช่วง <=30%, >30 - 50% ,>50-80%, >80-100% และ >100%

ภาค	<=30%	>30-50%	>50-80%	>80-100%	>100%
เหนือ	2	14	41	23	0
ดอน.	32	61	104	29	0
ตะวันออก	4	11	27	9	1
กลาง	6	8	11	2	0
ตะวันตก	0	0	7	1	0
ใต้	3	4	28	7	0
<b>รวม</b>	<b>47</b>	<b>98</b>	<b>218</b>	<b>71</b>	<b>1</b>

**รวมทั้งหมด 435 แห่ง**



# ปริมาณน้ำในอ่างเก็บน้ำขนาดใหญ่และขนาดกลาง วันที่ 1 เมษายน 2566



ภาค	ขนาดใหญ่				ขนาดกลาง				รวมอ่างขนาดใหญ่และกลาง						รับน้ำได้อีก	เปรียบเทียบปี 65 กับ 66		
	จำนวน	ความจุ	ปี 2566	% ความจุ อ่างฯ	จำนวน	ความจุ	ปี 2566	% ความจุ อ่างฯ	จำนวน	ความจุ	ปี2565		ปี2566			ปริมาณ	ปริมาณ	%
											ปริมาณ	%	ปริมาณ	%				
เหนือ	8	24,825	15,162	61	80	1,083	662	61	88	25,908	11,682	45	15,824	61	10,084	4,142	35	
ตอน.	12	8,368	4,364	52	226	2,061	1,169	57	238	10,429	5,774	55	5,533	53	4,896	-241	-4	
กลาง	3	1,419	686	48	27	419	192	46	30	1,838	1,043	57	878	48	960	-165	-16	
ตะวันตก	2	26,605	19,135	72	8	164	117	72	10	26,769	21,572	81	19,252	72	7,517	-2,320	-11	
ตะวันออก	6	1,515	750	50	52	1,006	573	57	58	2,520	1,427	57	1,323	53	1,197	-104	-7	
ใต้	4	8,194	5,254	64	42	679	463	68	46	8,874	6,305	71	5,717	64	3,156	-588	-9	
<b>รวม</b>	<b>35</b>	<b>70,926</b>	<b>45,351</b>	<b>64</b>	<b>435</b>	<b>5,411</b>	<b>3,176</b>	<b>59</b>	<b>470</b>	<b>76,337</b>	<b>47,803</b>	<b>63</b>	<b>48,527</b>	<b>64</b>	<b>27,810</b>	<b>724</b>	<b>2</b>	
ปริมาณน้ำใช้การ		47,384	<u>21,814</u>	46		5,004	<u>2,772</u>	55		52,388	<u>23,855</u>	46	<u>24,586</u>	47				

สามารถรับน้ำได้อีก **27,810** ล้าน ลบ.ม. (36%)

%น้ำใช้การ=(ปริมาณน้ำใช้การ/ความจุอ่างน้ำใช้การ)\*100



# ปริมาณน้ำใช้การ อ่างเก็บน้ำขนาดใหญ่และขนาดกลาง



1 เม.ย. 66

## ภาคเหนือ

ปี 2566	ปี 2565
<b>8,988</b>	<b>4,838</b>
ล้าน ลบ.ม.	ล้าน ลบ.ม.
มากกว่า 4,151 ล้าน ลบ.ม.	
รับน้ำได้อีก 10,084 ล้าน ลบ.ม.	

## ภาคตะวันออกเฉียงเหนือ

ปี 2566	ปี 2565
<b>3,715</b>	<b>3,291</b>
ล้าน ลบ.ม.	ล้าน ลบ.ม.
น้อยกว่า 424 ล้าน ลบ.ม.	
รับน้ำได้อีก 4,896 ล้าน ลบ.ม.	

## ภาคตะวันตก

ปี 2566	ปี 2565
<b>5,964</b>	<b>8,286</b>
ล้าน ลบ.ม.	ล้าน ลบ.ม.
น้อยกว่า -2,322 ล้าน ลบ.ม.	
รับน้ำได้อีก 7,517 ล้าน ลบ.ม.	

## ภาคกลาง

ปี 2566	ปี 2565
<b>793</b>	<b>959</b>
ล้าน ลบ.ม.	ล้าน ลบ.ม.
น้อยกว่า -167 ล้าน ลบ.ม.	
รับน้ำได้อีก 960 ล้าน ลบ.ม.	

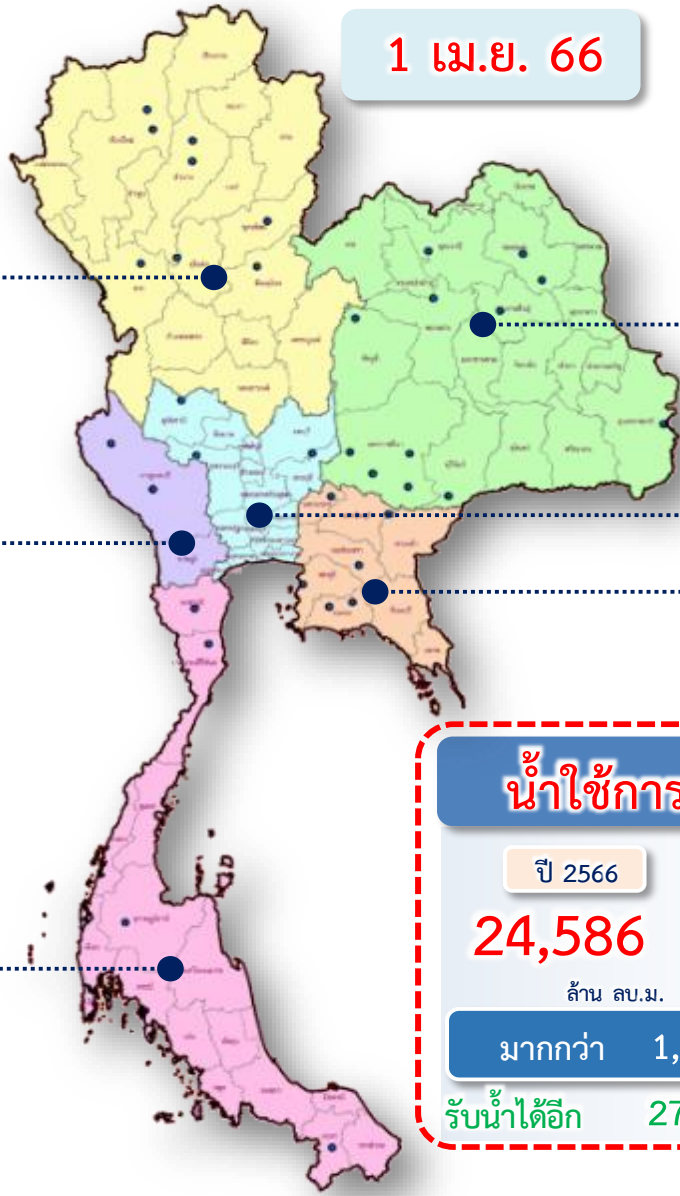
## ภาคใต้

ปี 2566	ปี 2565
<b>3,953</b>	<b>4,542</b>
ล้าน ลบ.ม.	ล้าน ลบ.ม.
น้อยกว่า -589 ล้าน ลบ.ม.	
รับน้ำได้อีก 3,156 ล้าน ลบ.ม.	

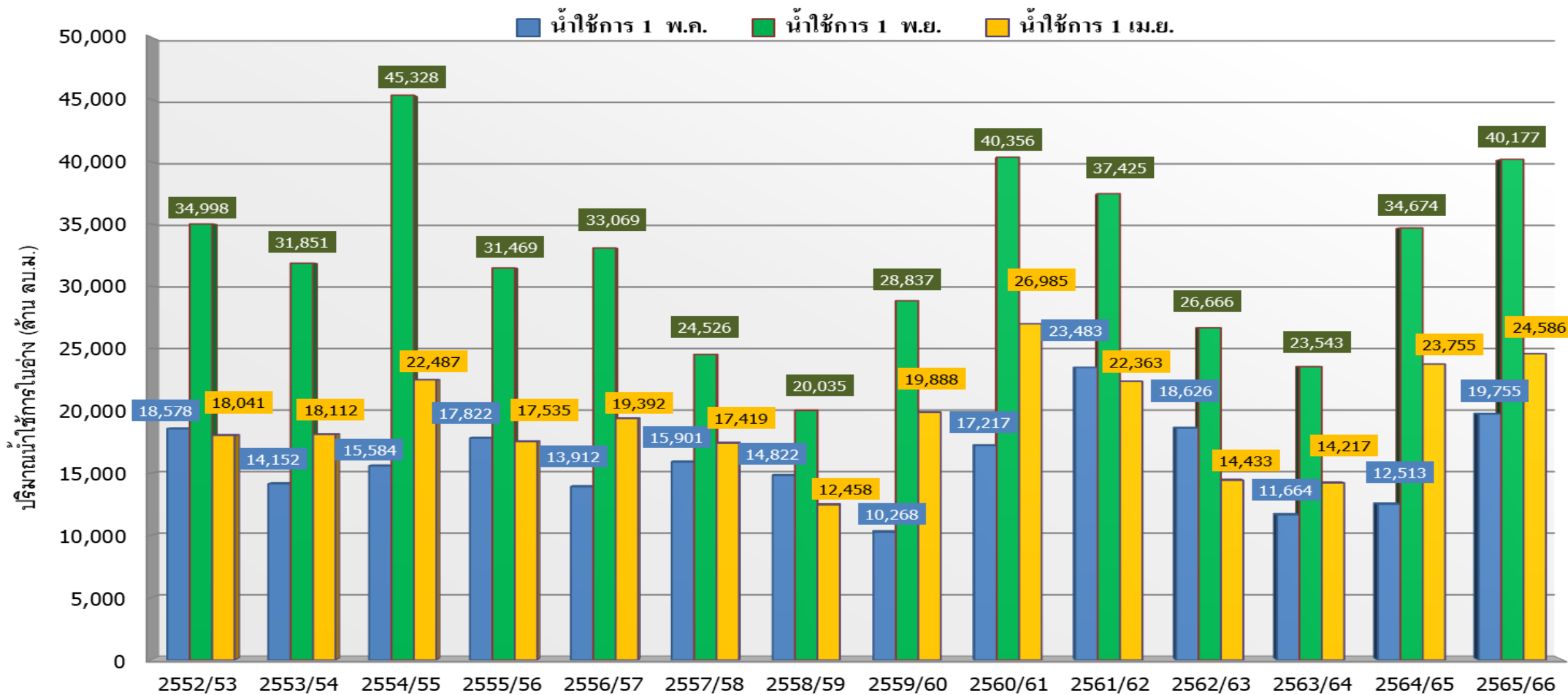
## ภาคตะวันออก

ปี 2566	ปี 2565
<b>1,173</b>	<b>1,280</b>
ล้าน ลบ.ม.	ล้าน ลบ.ม.
น้อยกว่า -107 ล้าน ลบ.ม.	
รับน้ำได้อีก 1,197 ล้าน ลบ.ม.	

<b>น้ำใช้การทั่วประเทศ</b>	
ปี 2566	ปี 2565
<b>24,586</b>	<b>23,196</b>
ล้าน ลบ.ม.	ล้าน ลบ.ม.
มากกว่า 1,390 ล้าน ลบ.ม.	
รับน้ำได้อีก 27,810 ล้าน ลบ.ม.	



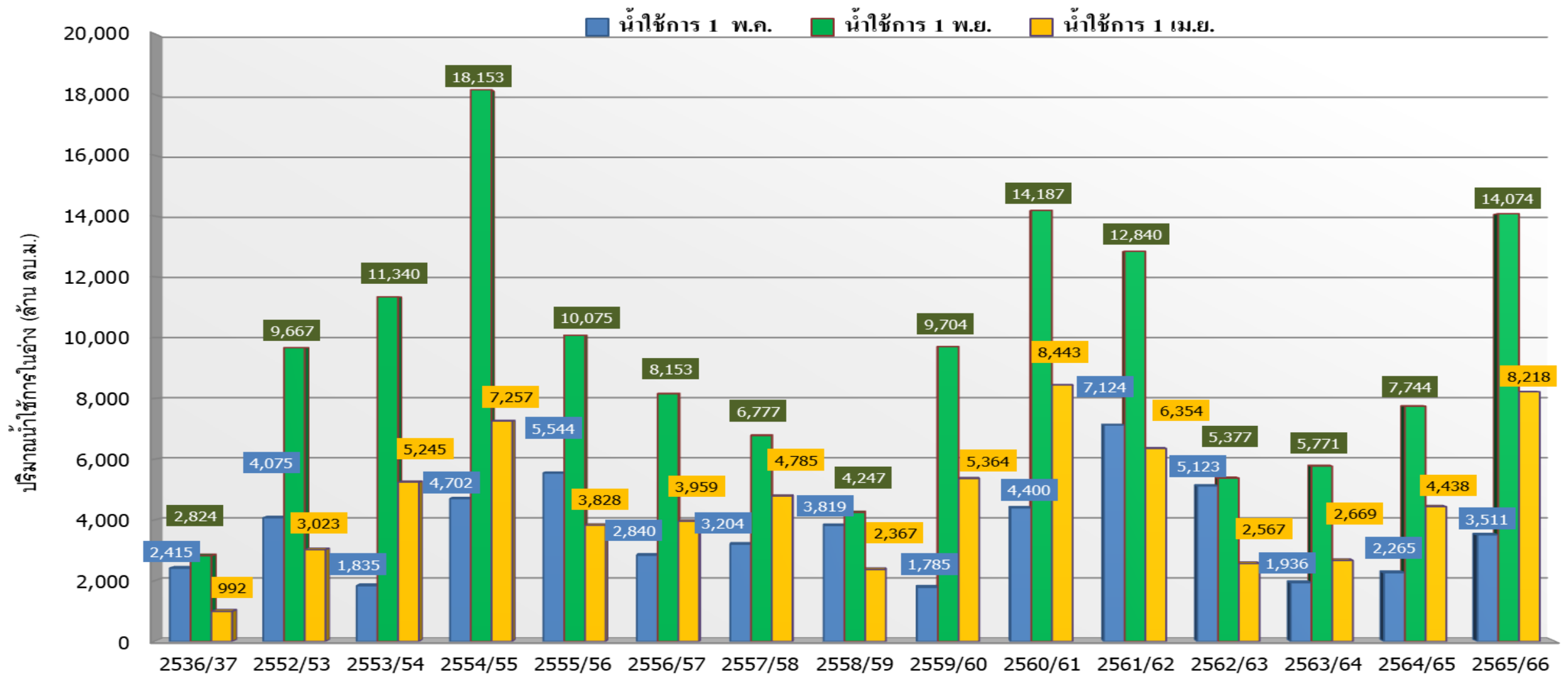
# กราฟเปรียบเทียบปริมาณน้ำใช้การในอ่างเก็บน้ำขนาดใหญ่และขนาดกลาง ตั้งแต่ปี 2553 ถึง ปี 2565



ปี 25 (1)/(2)	2552/53	2553/54	2554/55	2555/56	2556/57	2557/58	2558/59	2559/60	2560/61	2561/62	2562/63	2563/64	2564/65	2565/66
(1) ■ น้ำใช้การ 1 พ.ค.	18,578	14,152	15,584	17,822	13,912	15,901	14,822	10,268	17,217	23,483	18,626	11,664	12,513	19,755
(1) ■ น้ำใช้การ 1 พ.ย.	34,998	31,851	45,328	31,469	33,069	24,526	20,035	28,837	40,356	37,425	26,666	23,543	34,674	40,177
(2) ■ น้ำใช้การ 1 เม.ย.	18,041	18,112	22,487	17,535	19,392	17,419	12,458	19,888	26,985	22,363	14,433	14,217	23,755	24,586



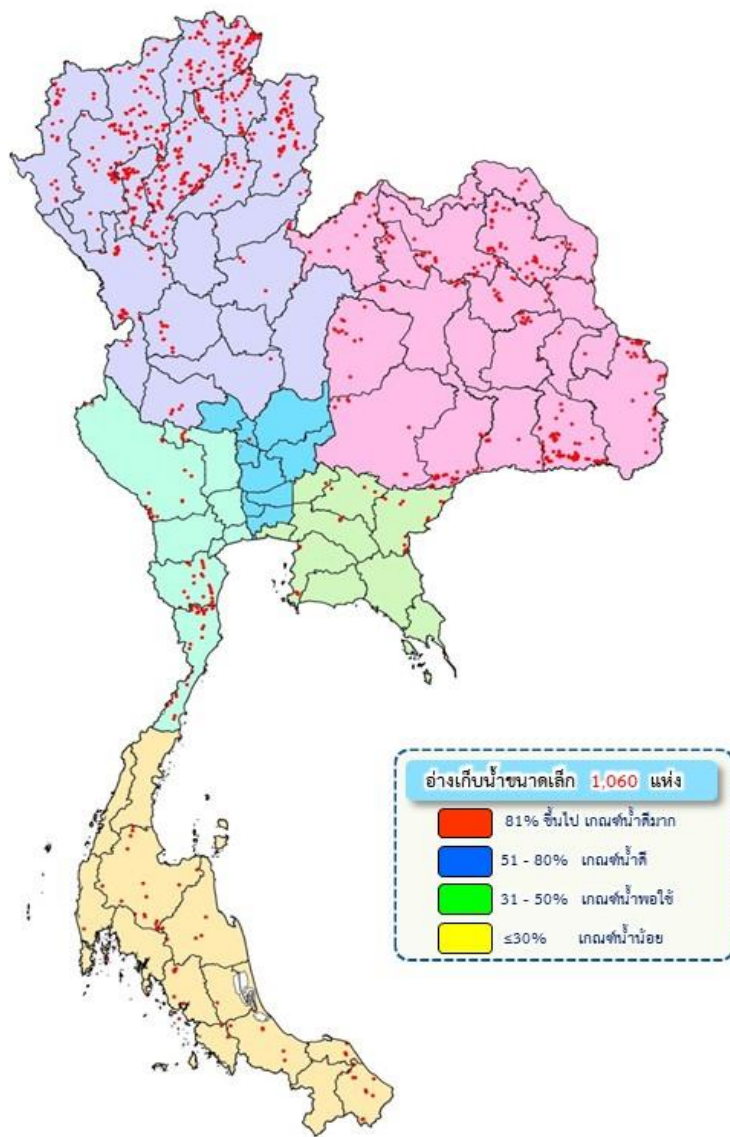
# กราฟเปรียบเทียบปริมาณน้ำใช้การในลุ่มน้ำเจ้าพระยา (ภูมิพล สิริกิติ์ แควน้อยฯ ป่าสักฯ) ปี 2536และตั้งแต่ปี 2553 ถึง ปี 2565



ปี 25 (1)/(2)	2536/37	2552/53	2553/54	2554/55	2555/56	2556/57	2557/58	2558/59	2559/60	2560/61	2561/62	2562/63	2563/64	2564/65	2565/66
(1) ■ น้ำใช้การ 1 พ.ค.	2,415	4,075	1,835	4,702	5,544	2,840	3,204	3,819	1,785	4,400	7,124	5,123	1,936	2,265	3,511
(1) ■ น้ำใช้การ 1 พ.ย.	2,824	9,667	11,340	18,153	10,075	8,153	6,777	4,247	9,704	14,187	12,840	5,377	5,771	7,744	14,074
(2) ■ น้ำใช้การ 1 เม.ย.	992	3,023	5,245	7,257	3,828	3,959	4,785	2,367	5,364	8,443	6,354	2,567	2,669	4,438	8,218

# ปริมาณน้ำในอ่างเก็บน้ำขนาดเล็ก จำนวน 1,060 แห่ง

ปริมาณน้ำเก็บกักและใช้การทั่วประเทศ อ่างเก็บน้ำขนาดเล็ก  
(ปริมาณน้ำ ณ วันที่ 30 มี.ค.66)



ภาค	ความจุ (ล้าน ลบ.ม.)		ปริมาณน้ำ (ล้าน ลบ.ม.)		จำนวน (อ่างฯ)			
	เก็บกัก	ใช้การ	เก็บกัก	ใช้การ	46	82	250	160
เหนือ (538 แห่ง)	207	187	141 (68%)	121 (65%)	46	82	250	160
ตะวันออกเฉียงเหนือ (322 แห่ง)	107	93	60 (56%)	45 (49%)	25	76	202	19
กลาง (13 แห่ง)	5	5	4 (83%)	4 (83%)	-	-	3	10
ตะวันตก (44 แห่ง)	29	27	17 (59%)	15 (56%)	5	11	25	3
ตะวันออก (38 แห่ง)	9	9	6 (58%)	5 (55%)	5	7	18	8
ใต้ (105 แห่ง)	30	24	21 (70%)	16 (64%)	5	11	45	44
ทั่วประเทศ (1,060 แห่ง)	387	345	248 (64%)	206 (60%)	86	187	543	244





# ติดตามปริมาณน้ำไหลลงและปริมาณน้ำระบาย วันที่ 1 เมษายน 2566



อ่างเก็บน้ำ  
ขนาดใหญ่  
ทั่วประเทศ  
35 แห่ง

เก็บกัก 59,399 ล้าน ลบ.ม.  
ใช้การ 35,862 ล้าน ลบ.ม.  
1 พ.ย.65



ต้นฤดูแล้ง ปี 2565/66

สะสม 1-30 พ.ย.65	
↓ ไหลลง	2,415.55
→ ระบาย	2,541.89

เก็บกัก 58,873 ล้าน ลบ.ม.  
ใช้การ 35,336 ล้าน ลบ.ม.  
1 ธ.ค.65



สะสม 1-31 ธ.ค.65	
↓ ไหลลง	1,678.21
→ ระบาย	3,039.86

เก็บกัก 56,890 ล้าน ลบ.ม.  
ใช้การ 33,353 ล้าน ลบ.ม.  
1 ม.ค.66



เก็บกัก 53,382 ล้าน ลบ.ม.  
ใช้การ 29,845 ล้าน ลบ.ม.  
1 ก.พ.66



1 มี.ค.66



1 เม.ย.66



วันนี้ (31 มี.ค.66)		สะสม (1พ.ย.-ปัจจุบัน)
↓ ไหลลง	13.46	6,518.11
→ ระบาย	128.65	17,831.12
ใช้การ	21,814 ล้าน ลบ.ม.	

4 เขื่อนหลัก  
กลุ่มเจ้าพระยา

เก็บกัก 20,770 ล้าน ลบ.ม.  
ใช้การ 14,074 ล้าน ลบ.ม.  
1 พ.ย.65



ต้นฤดูแล้ง ปี 2565/66

สะสม 1-30 พ.ย.65	
↓ ไหลลง	764.21
→ ระบาย	581.24

เก็บกัก 20,869 ล้าน ลบ.ม.  
ใช้การ 14,173 ล้าน ลบ.ม.  
1 ธ.ค.65



สะสม 1-31 ธ.ค.65	
↓ ไหลลง	464.58
→ ระบาย	1,313.25

เก็บกัก 19,883 ล้าน ลบ.ม.  
ใช้การ 13,187 ล้าน ลบ.ม.  
1 ม.ค.66



เก็บกัก 18,215 ล้าน ลบ.ม.  
ใช้การ 11,519 ล้าน ลบ.ม.  
1 ก.พ.66



1 มี.ค.66



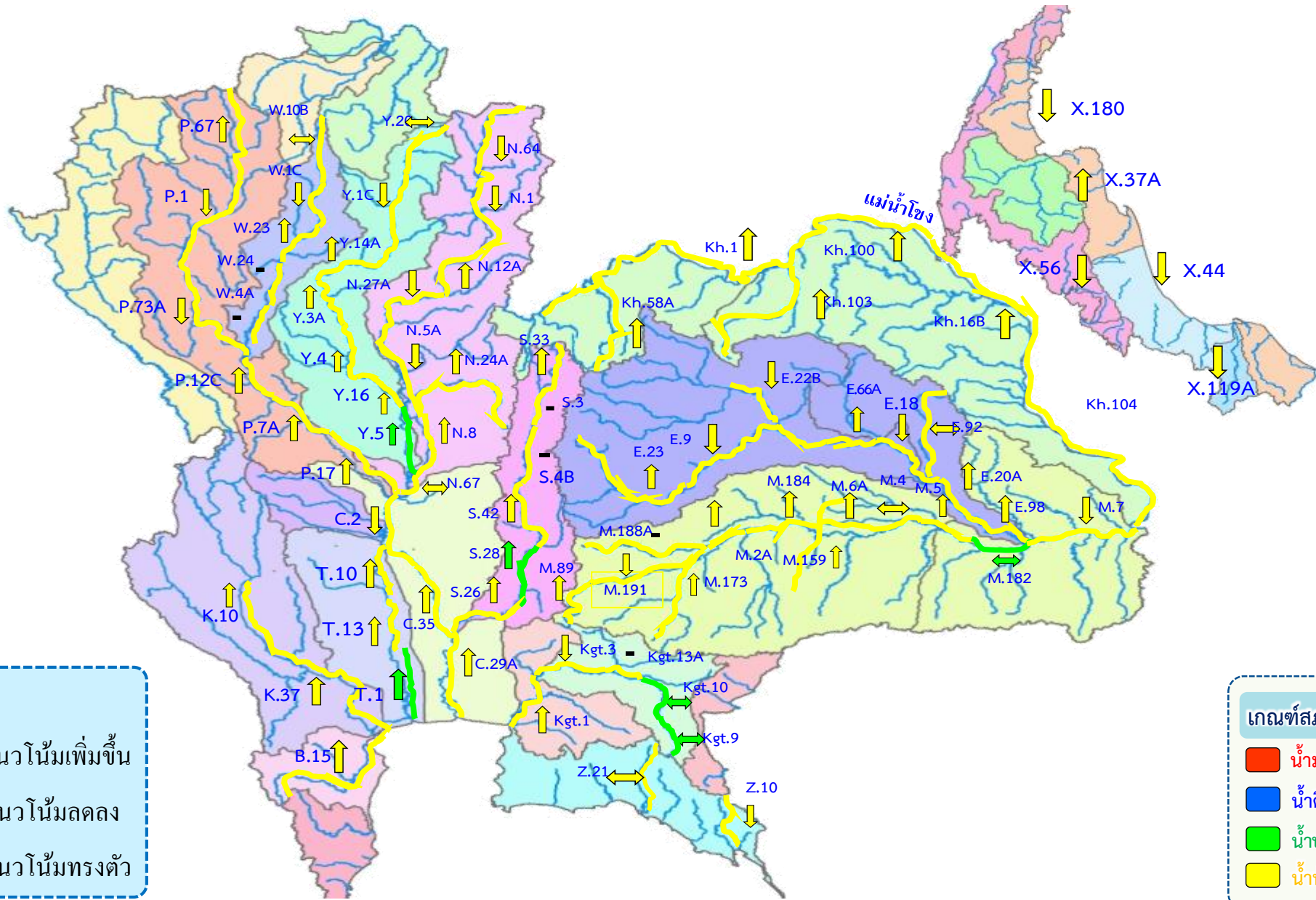
1 เม.ย.66



วันนี้ (31 มี.ค.66)		สะสม (1พ.ย.-ปัจจุบัน)
↓ ไหลลง	0.99	1,902.74
→ ระบาย	49.66	7,227.98
ใช้การ	8,218 ล้าน ลบ.ม.	



# แนวโน้มสถานการณ์น้ำท่าในลำน้ำสายหลัก วันที่ 1 เม.ย. 2566



**แนวโน้ม**

- ↑ แนวโน้มเพิ่มขึ้น
- ↓ แนวโน้มลดลง
- ↔ แนวโน้มทรงตัว

**เกณฑ์สภาพน้ำท่า**

- น้ำมาก : สูงกว่า 81% ค่าความจุลำนํ้า
- น้ำดี : สูงกว่า 50.1 - 80 % ของความจุลำนํ้า
- น้ำปกติ : สูงกว่า 30.1%-50% ของความจุลำนํ้า
- น้ำน้อย : ต่ำกว่า 30% ของความจุลำนํ้า

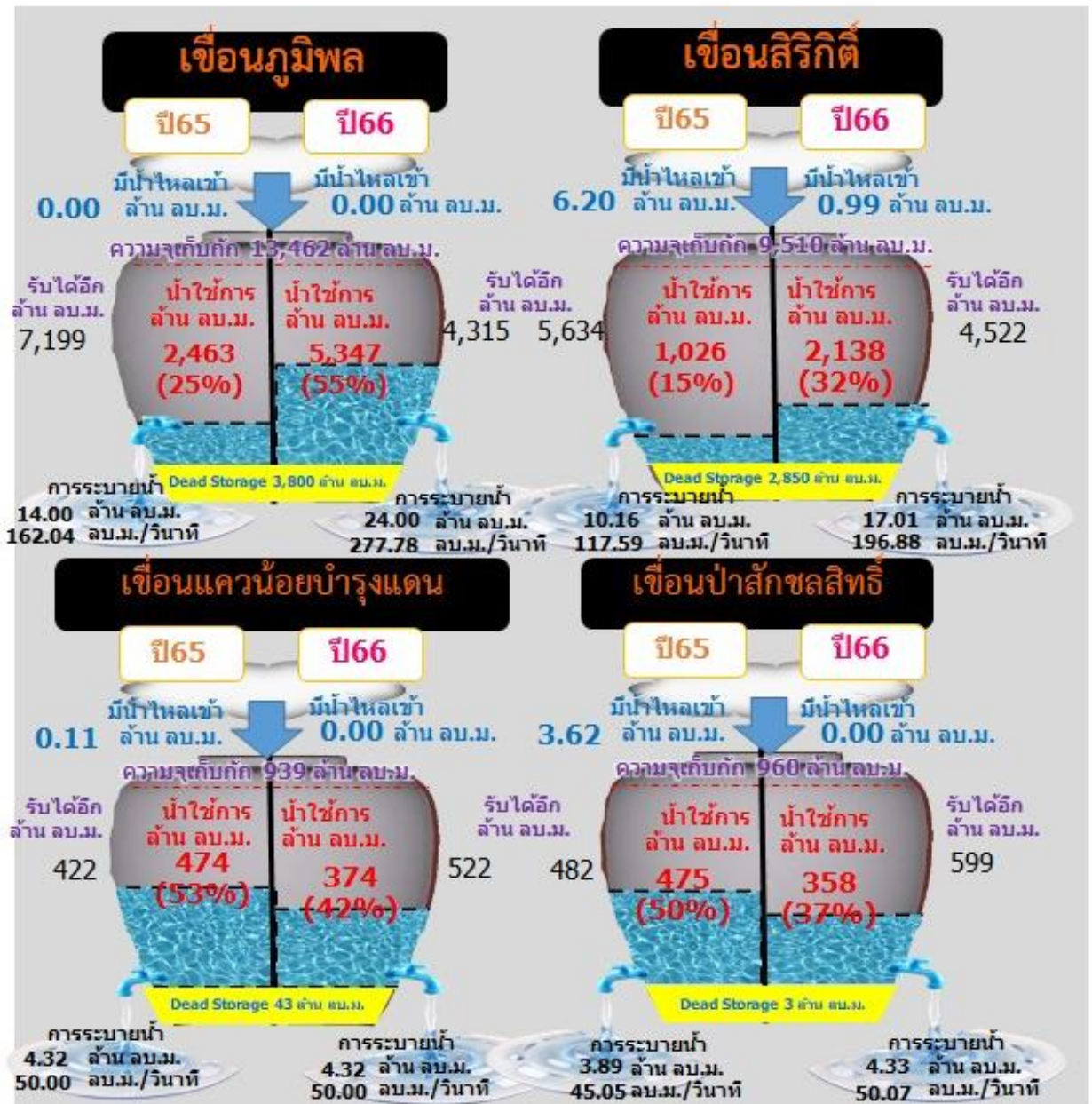


---

# สถานการณ์ลุ่มน้ำเจ้าพระยา



รวม 4 เขื่อน	ปริมาณน้ำทั้งหมด (ล้าน ลบ.ม.)	น้ำใช้การ (ล้าน ลบ.ม.)	รับน้ำได้อีก (ล้าน ลบ.ม.)
1 เม.ย. 66	14,914 (60%)	8,218 (45%)	9,957
1 เม.ย. 65	11,134 (45%)	4,438 (24%)	13,737







---

# แผน-ผลจัดสรรน้ำฤดูแล้ง ปี 2565/66

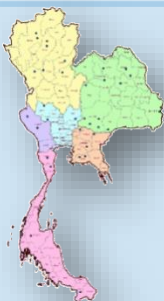


# แผนการจัดสรรน้ำและการเพาะปลูกพืชฤดูแล้ง ปี 2565/66



(1 พฤศจิกายน 2565 – 30 เมษายน 2566)

## ทั้งประเทศ



ปริมาณน้ำต้นทุน 43,740 ล้าน ลบ.ม.  
ความต้องการน้ำ 27,685 ล้าน ลบ.ม.  
สำรองน้ำต้นฤดูฝน 16,055 ล้าน ลบ.ม.



อุปโภค-บริโภค  
2,535 ล้าน ลบ.ม. (9%)



ระบบนิเวศ  
8,270 ล้าน ลบ.ม. (30%)



เกษตรกรรม  
16,330 ล้าน ลบ.ม. (59%)



การอุตสาหกรรม  
550 ล้าน ลบ.ม. (2%)



แผนข้าวนาปรัง 10.42 ล้านไร่

## ลุ่มเจ้าพระยา

ปริมาณน้ำต้นทุน 14,074 ล้าน ลบ.ม.  
ความต้องการน้ำ 9,100 ล้าน ลบ.ม.  
สำรองน้ำต้นฤดูฝน 5,474 ล้าน ลบ.ม.



อุปโภค-บริโภค  
1,150 ล้าน ลบ.ม. (13%)



ระบบนิเวศ  
2,020 ล้าน ลบ.ม. (22%)



เกษตรกรรม  
5,795 ล้าน ลบ.ม. (64%)



การอุตสาหกรรม  
135 ล้าน ลบ.ม. (1%)

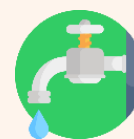


แผนข้าวนาปรัง 6.64 ล้านไร่

## ลุ่มแม่กลอง

ปริมาณน้ำต้นทุน 8,964 ล้าน ลบ.ม.  
ความต้องการน้ำ 5,500 ล้าน ลบ.ม.  
สำรองน้ำต้นฤดูฝน 3,964 ล้าน ลบ.ม.

รักษาระบบนิเวศเจ้าพระยา 500 ล้าน ลบ.ม.



อุปโภค-บริโภค  
460 ล้าน ลบ.ม. (9%)



ระบบนิเวศ  
1,360 ล้าน ลบ.ม. (27%)



เกษตรกรรม  
3,180 ล้าน ลบ.ม. (64%)



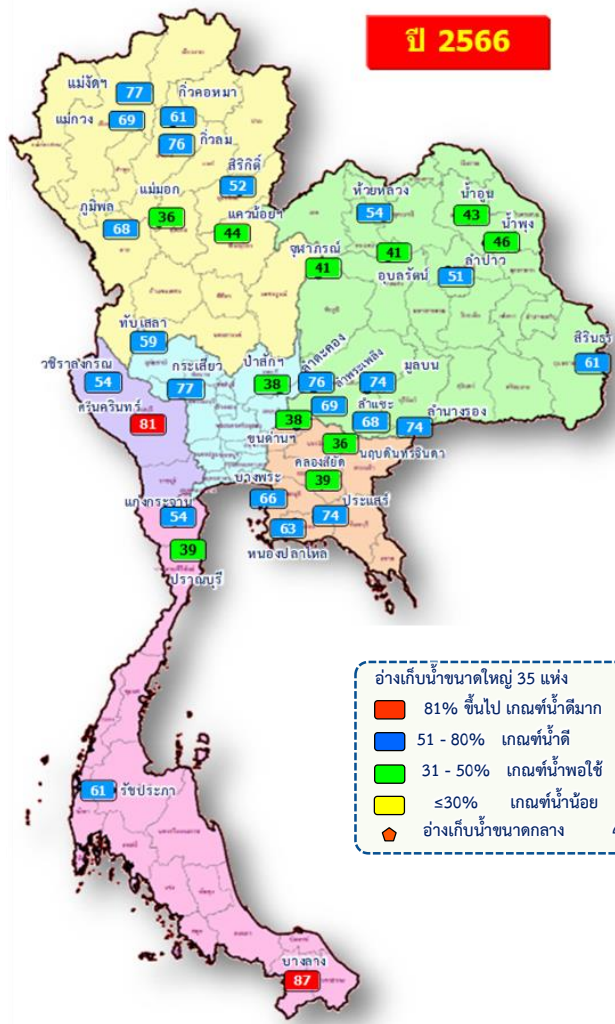
การอุตสาหกรรม  
- ล้าน ลบ.ม. (-%)



แผนข้าวนาปรัง 0.84 ล้านไร่



# แผน/ผล การบริหารจัดการน้ำฤดูแล้งปี 2565/66 ทั่วประเทศ (1 พ.ย.65 – 30 เม.ย.66)



ผลการเพาะปลูกข้าวนาปรัง 2565/66 (29 มี.ค.65)

แผน	เพาะปลูกแล้ว	เก็บเกี่ยว
10.42 ล้านไร่	10.140 ล้านไร่ (97%)	2.76 ล้านไร่

## ปริมาณน้ำเก็บกักและใช้การทั่วประเทศ ณ วันที่ 1 เม.ย.66

ประเภท	จำนวนแห่ง	ปริมาณน้ำเก็บกัก	ปริมาณน้ำใช้การ
อ่างฯ ใหญ่	35 แห่ง	70,926 ล้าน ลบ.ม. ปริมาณน้ำใช้การ 47,389 ล้าน ลบ.ม.	45,351 (64%) 21,814 (46%) (ล้าน ลบ.ม.)
อ่างฯ กลาง	435 แห่ง	5,410 ล้าน ลบ.ม. ปริมาณน้ำใช้การ 5,003 ล้าน ลบ.ม.	3,176 (59%) 2,772 (55%) (ล้าน ลบ.ม.)
อ่างฯ เล็ก	1,060 แห่ง	387 ล้าน ลบ.ม. ปริมาณน้ำใช้การ 345 ล้าน ลบ.ม.	248 (64%) 206 (60%) (ล้าน ลบ.ม.)
รวมทั้งหมด	1,530 แห่ง	76,723 ล้าน ลบ.ม. ปริมาณน้ำใช้การ 52,737 ล้าน ลบ.ม.	48,775 (64%) 24,792 (47%) (ล้าน ลบ.ม.)

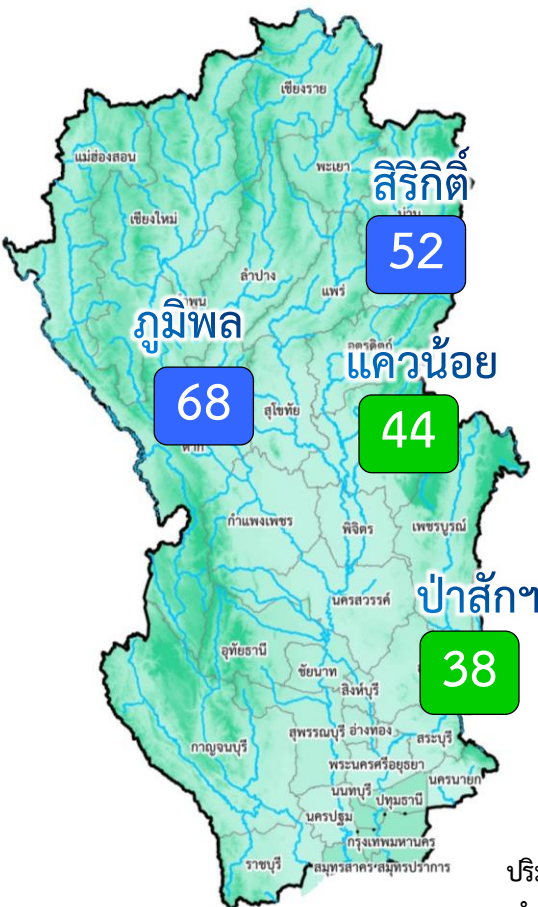
ปริมาณน้ำต้นทุนฤดูแล้งปี 2565/66 จำนวน 43,740 ล้าน ลบ.ม. (แผนจัดสรรน้ำฤดูแล้ง 27,685 ล้าน ลบ.ม. / สำรองน้ำต้นทุนฤดูฝน 16,055 ล้าน ลบ.ม.)  
 ปริมาณน้ำเก็บกักทั่วประเทศ (รวมอ่างใหญ่ อ่างกลาง อ่างเล็ก) ณ วันที่ 1 พ.ย.65 จำนวน 64,418 ล้าน ลบ.ม. (84%)







# แผน/ผล การบริหารจัดการน้ำฤดูแล้งปี 2565/66 **ลุ่มเจ้าพระยา** (1 พ.ย.65 – 30 เม.ย.66)



อ่างเก็บน้ำขนาดใหญ่ 4 แห่ง  
 81% ขึ้นไป เกณฑ์น้ำดีมาก - แห่ง  
 51 - 80% เกณฑ์น้ำดี 2 แห่ง  
 31 - 50% เกณฑ์น้ำพอใช้ 2 แห่ง  
 ≤30% เกณฑ์น้ำน้อย - แห่ง

ปริมาณน้ำเก็บกัก ณ วันที่ 1 พ.ย.65  
 จำนวน 20,770 ล้าน ลบ.ม. (84%)

ปริมาณน้ำต้นทุนปี 2565/66 จำนวน 14,074 ล้าน ลบ.ม.  
 (แผนจัดสรรน้ำฤดูแล้ง 9,100 ล้าน ลบ.ม. /  
 สำรองน้ำต้นฤดูฝน 5,474 ล้าน ลบ.ม.)

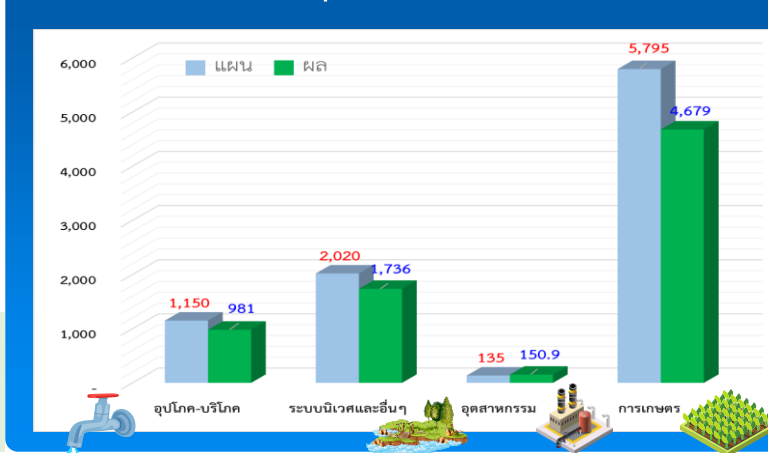
ผลการเพาะปลูกข้าวนาปรัง 2565/66 (29 มี.ค.65)

แผน	เพาะปลูกแล้ว	เก็บเกี่ยว
6.64 ล้านไร่	6.370 ล้านไร่ (96%)	1.980 ล้านไร่

## ปริมาณน้ำเก็บกักและใช้การ 4 เขื่อนหลักเจ้าพระยา ณ วันที่ 1 เม.ย.66

เขื่อน	ปริมาณน้ำเก็บกัก	ปริมาณน้ำใช้การ
เขื่อนภูมิพล	ปริมาณน้ำเก็บกัก 13,462 ล้าน ลบ.ม. ปริมาณน้ำใช้การ 9,662 ล้าน ลบ.ม.	9,147 (68%) 5,347 (55%) (ล้าน ลบ.ม.)
เขื่อนสิริกิติ์	ปริมาณน้ำเก็บกัก 9,510 ล้าน ลบ.ม. ปริมาณน้ำใช้การ 6,660 ล้าน ลบ.ม.	4,988 (52%) 2,138 (32%) (ล้าน ลบ.ม.)
เขื่อนแควน้อย	ปริมาณน้ำเก็บกัก 939 ล้าน ลบ.ม. ปริมาณน้ำใช้การ 896 ล้าน ลบ.ม.	417 (44%) 374 (42%) (ล้าน ลบ.ม.)
เขื่อนป่าสัก	ปริมาณน้ำเก็บกัก 960 ล้าน ลบ.ม. ปริมาณน้ำใช้การ 957 ล้าน ลบ.ม.	361 (38%) 358 (37%) (ล้าน ลบ.ม.)
รวม 4 เขื่อน	ปริมาณน้ำเก็บกัก 24,871 ล้าน ลบ.ม. ปริมาณน้ำใช้การ 18,175 ล้าน ลบ.ม.	14,914 (60%) 8,218 (45%) (ล้าน ลบ.ม.)

## ผลจัดสรรน้ำลุ่มเจ้าพระยาแยกรายกิจกรรม



## แผนจัดสรรน้ำฤดูแล้ง ปี 2565/66 วันที่ 1 เม.ย.66

แผนจัดสรรน้ำ	9,100 (ล้าน ลบ.ม.)	
ผลจัดสรรน้ำ	7,547 (ล้าน ลบ.ม.)	83 %
คงเหลือ	1,553 (ล้าน ลบ.ม.)	17 %

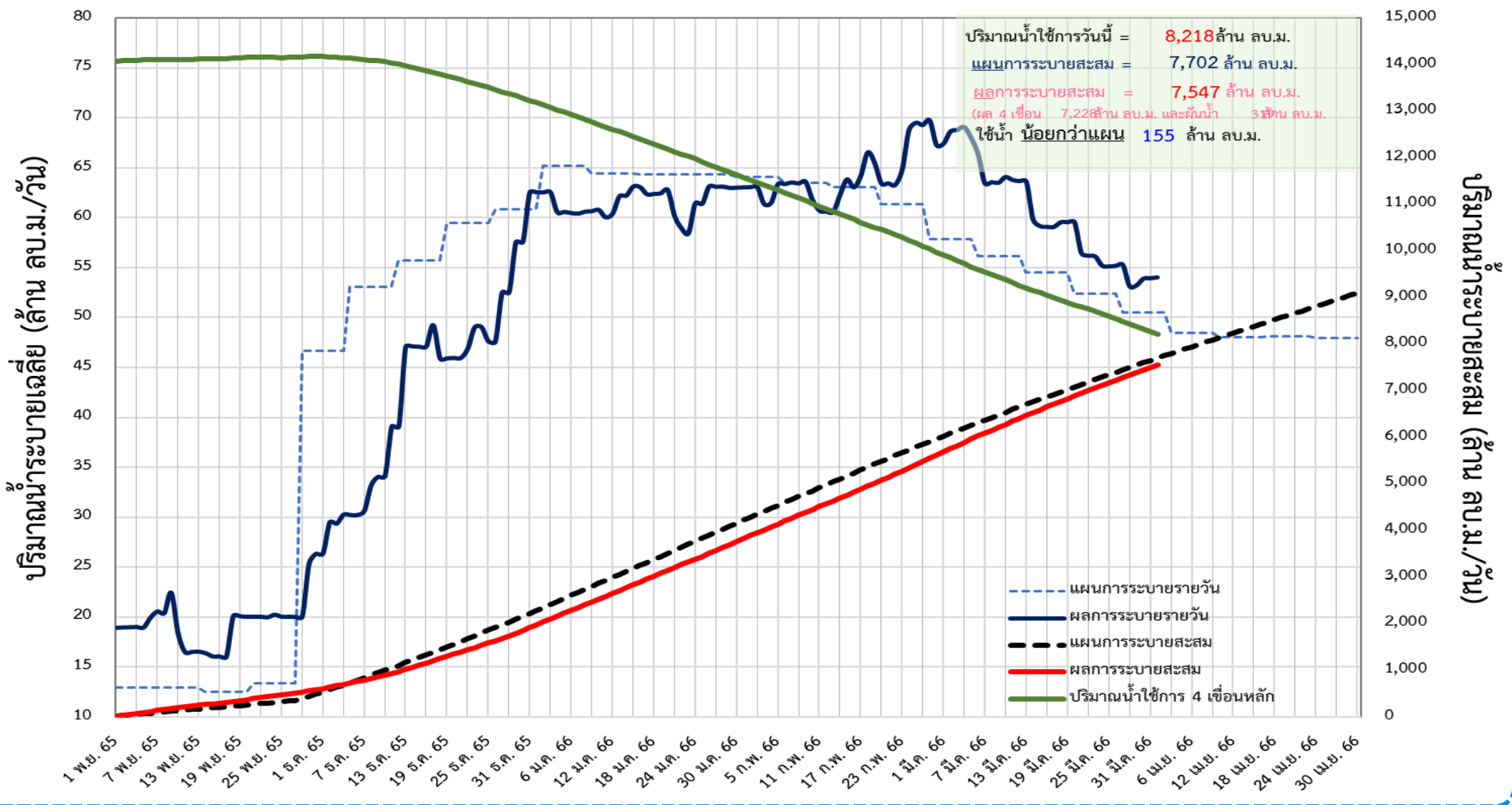


# ติดตามผลการระบายน้ำลุ่มเจ้าพระยาและการผันน้ำจากลุ่มน้ำแม่กลอง (1 พ.ย.65 – 30 เม.ย.66)



แผนการระบายน้ำฤดูแล้ง ปี 2565/66 จำนวน **9,100 ล้าน ลบ.ม.** (แผนระบายจาก 4 เขื่อนหลัก **8,600 ล้าน ลบ.ม.** และ **ผันน้ำจากลุ่มน้ำแม่กลอง 500 ล้าน ลบ.ม.**)

ข้อมูล ณ วันที่ 1 เมษายน 2566



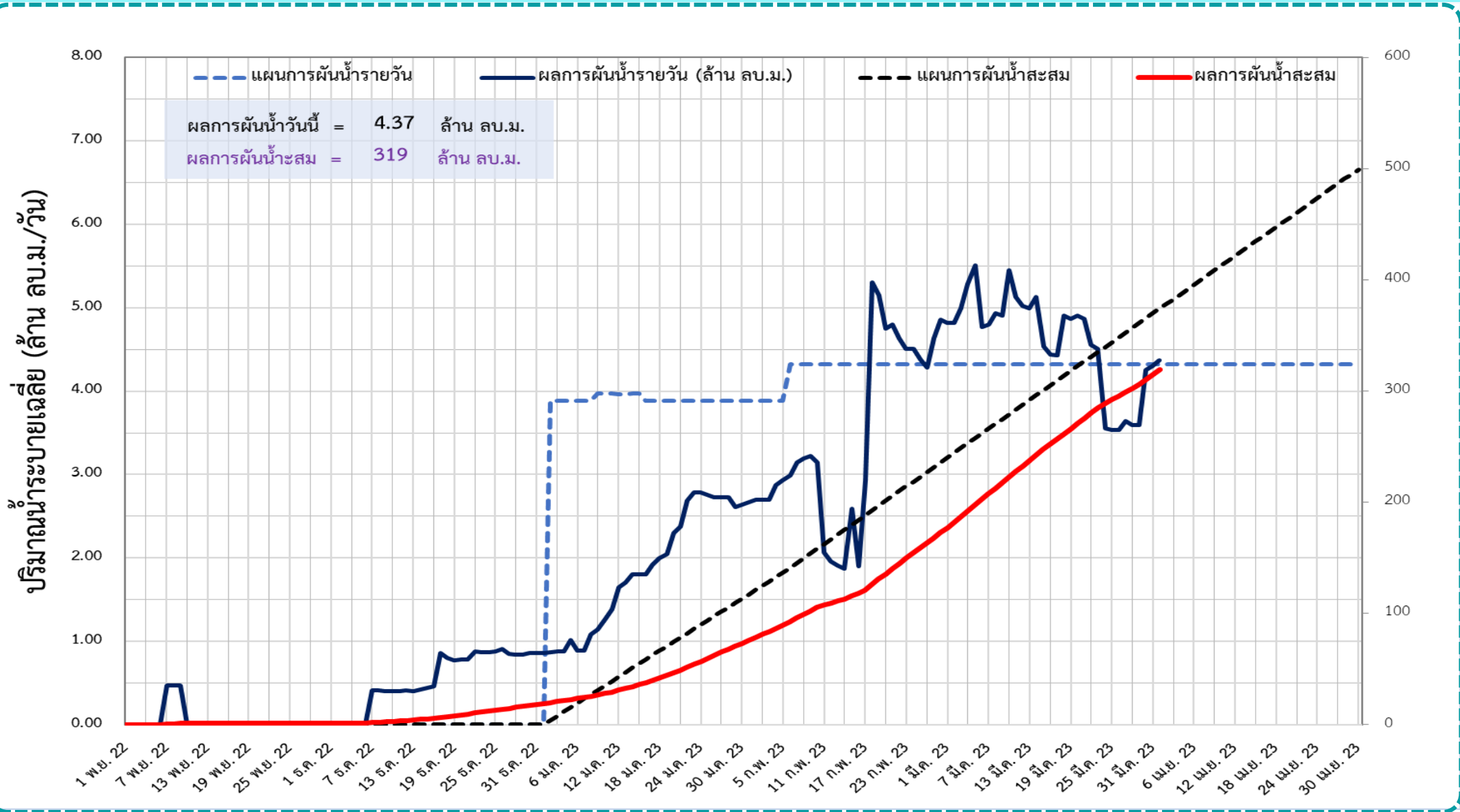


# ติดตามผลการผันน้ำจากลุ่มน้ำแม่กลอง (1 พ.ย.65 – 30 เม.ย.66)



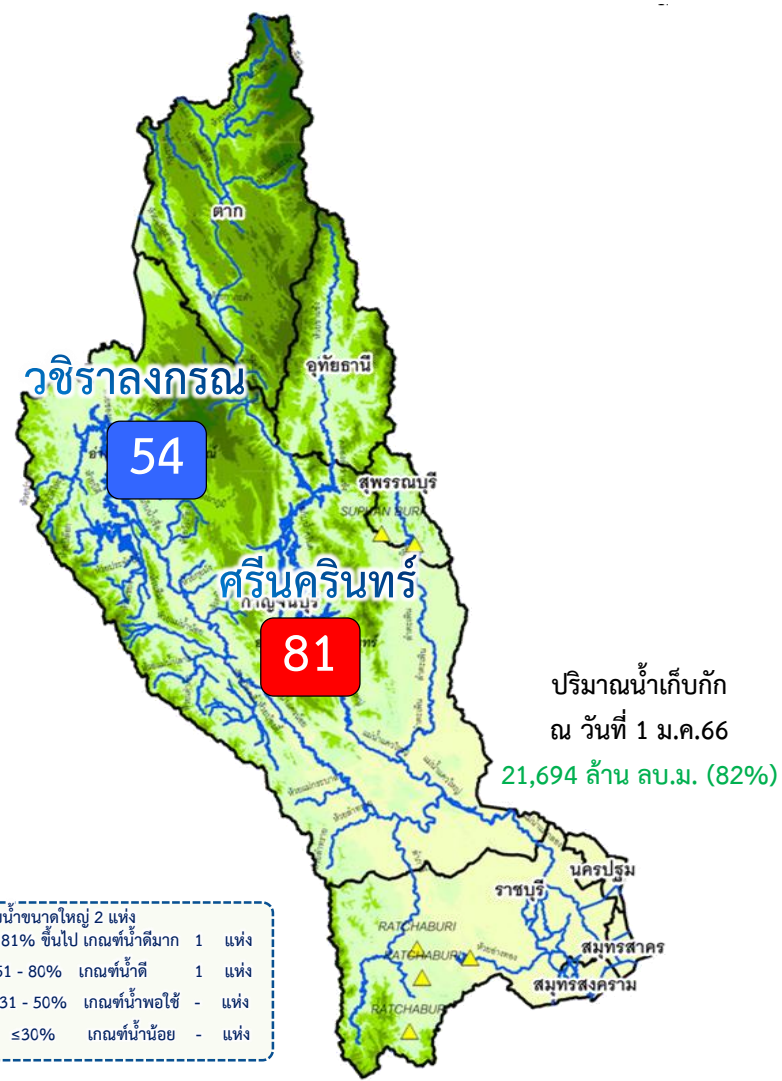
แผนการผันน้ำจากลุ่มน้ำแม่กลองปี 2565/66 จำนวน 500 ล้าน ลบ.ม.

ข้อมูล ณ วันที่ 1 เมษายน 2566





# แผน/ผล การบริหารจัดการน้ำฤดูแล้งปี 2566 **ลุ่มน้ำแม่กลอง** (1 ม.ค.66 – 30 มิ.ย.66)

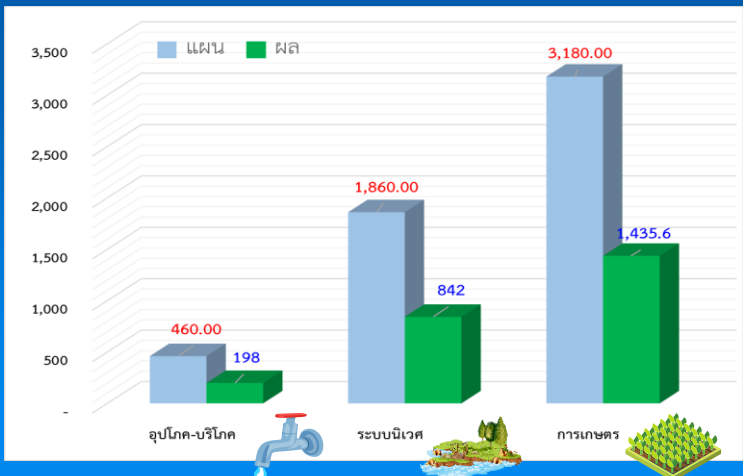


## ปริมาณน้ำเก็บกักและใช้การ 2 เขื่อนหลักลุ่มแม่กลอง ณ วันที่ 1 เม.ย.66

	ปริมาณน้ำเก็บกัก	ปริมาณน้ำใช้การ
<b>ศรีนครินทร์</b> ปริมาณน้ำเก็บกัก 17,745 ล้าน ลบ.ม. ปริมาณน้ำใช้การ 7,480 ล้าน ลบ.ม.	<b>14,364 (81%)</b>	<b>4,099 (55%)</b> (ล้าน ลบ.ม.)
<b>วชิราลงกรณ</b> ปริมาณน้ำเก็บกัก 8,860 ล้าน ลบ.ม. ปริมาณน้ำใช้การ 5,848 ล้าน ลบ.ม.	<b>4,771 (54%)</b>	<b>1,759 (30%)</b> (ล้าน ลบ.ม.)
<b>รวม 2 เขื่อน</b> ปริมาณน้ำเก็บกัก 26,605 ล้าน ลบ.ม. ปริมาณน้ำใช้การ 13,328 ล้าน ลบ.ม.	<b>19,135 (72%)</b>	<b>5,858 (44%)</b> (ล้าน ลบ.ม.)

ปริมาณน้ำต้นทุนปี 2566 จำนวน **8,964** ล้าน ลบ.ม. ( แผนจัดสรรน้ำฤดูแล้ง 5,500 ล้าน ลบ.ม.  
 \*\*แผนรักษาระบบนิเวศแม่น้ำท่าจีน-แม่น้ำเจ้าพระยา 500 ล้าน ลบ.ม. / สำรองน้ำต้นฤดูฝน 3,964 ล้าน ลบ.ม. )

## ผลจัดสรรน้ำลุ่มน้ำแม่กลองแยกกิจกรรม



## แผนจัดสรรน้ำฤดูแล้ง ปี 2566 วันที่ 1 เม.ย.66

<b>แผนจัดสรรน้ำ</b>	<b>5,500</b> (ล้าน ลบ.ม.)	
<b>ผลจัดสรรน้ำ</b>	<b>2,475</b> (ล้าน ลบ.ม.)	<b>46 %</b>
<b>คงเหลือ</b>	<b>3,025</b> (ล้าน ลบ.ม.)	<b>54 %</b>

ผลการเพาะปลูกข้าวนาปรัง 2565/66 (29 มี.ค.65)

**แผน** 0.84 ล้านไร่

**เพาะปลูกแล้ว** 0.680 ล้านไร่ (81%)

**เก็บเกี่ยว** - ล้านไร่



---

การเพาะปลูกพืชฤดูแล้ง ปี 2565/66  
(ข้าวนาปรัง)

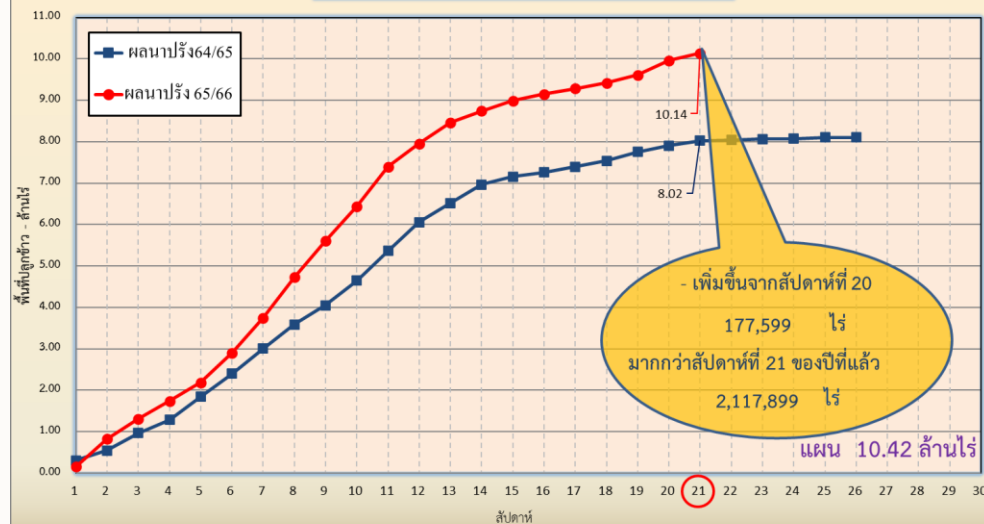


# แผนผลการเพาะปลูกพืชในช่วงฤดูแล้งปี 2565/66 (ข้อมูล ณ วันที่ 29 มี.ค. 66)

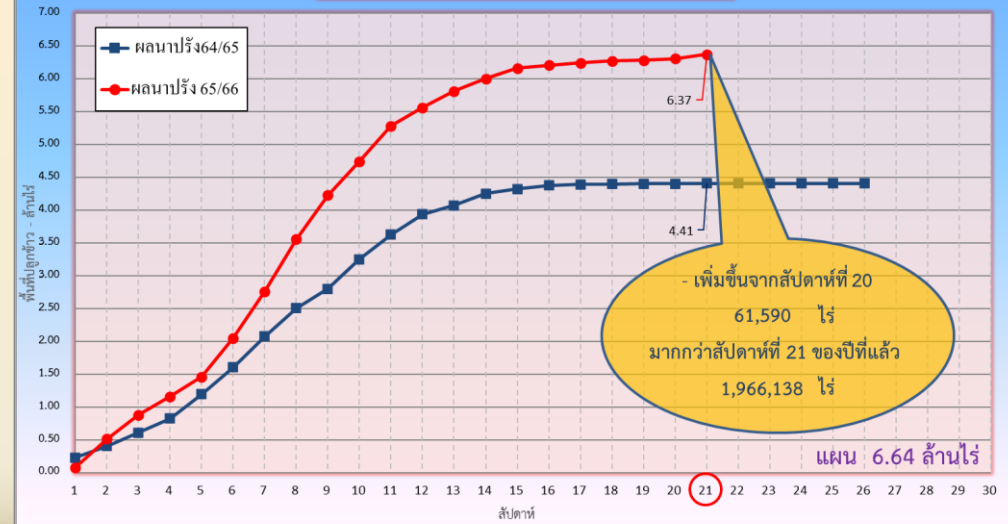


ภาค	ข้าวนาปรัง				พืชไร่-พืชผัก				รวม			
	แผน (ล้านไร่)	ผล (ล้านไร่)	%	เกี่ยว (ล้านไร่)	แผน (ล้านไร่)	ผล (ล้านไร่)	%	เกี่ยว (ล้านไร่)	แผน (ล้านไร่)	ผล (ล้านไร่)	%	เกี่ยว (ล้านไร่)
เหนือ	0.77	1.05	137	0.41	0.19	0.24	126	0.051	0.96	1.29	134	0.46
ตะวันออกเฉียงเหนือ	1.32	1.39	105	0.01	0.05	0.04	84	0.002	1.37	1.42	104	0.01
กลาง	0.03	0.03	94	0.01	0.03	0.01	24	0.006	0.06	0.03	58	0.01
ตะวันออก	0.44	0.49	111	0.36	0.03	0.02	97	0.001	0.46	0.51	111	0.36
ตะวันตก	1.04	0.81	78		0.19	0.21	112	0.002	1.23	1.02	83	0.00
ใต้	0.18	0.01	4	0.002	0.06	0.004	6		0.24	0.01	5	0.002
ลุ่มน้ำเจ้าพระยา	6.64	6.37	96	1.98	0.10	0.12	125	0.050	6.74	6.49	96	2.03
ทั่วประเทศ	10.42	10.14	97	2.76	0.64	0.65	101	0.113	11.06	10.79	98	2.87

กราฟเปรียบเทียบผลการปลูกข้าวนาปรัง รายสัปดาห์ในเขตทั่วประเทศ



กราฟเปรียบเทียบผลการปลูกข้าวนาปรัง รายสัปดาห์ในเขตลุ่มเจ้าพระยา





กรมชลประทาน

# พื้นที่ปลูกข้าวในเขตชลประทานลุ่มน้ำเจ้าพระยาและลุ่มน้ำแม่กลอง

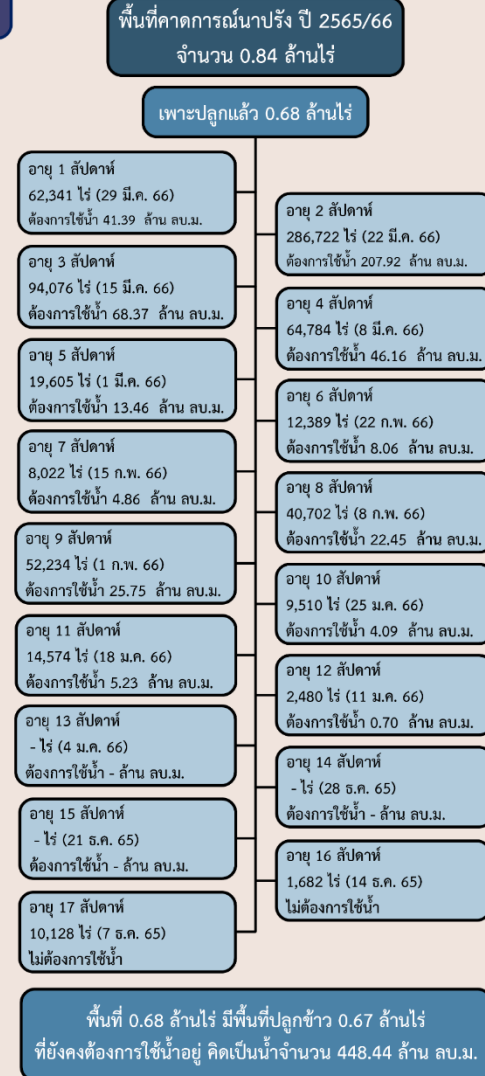
ข้อมูล ณ วันที่ 29 มี.ค. 2566

## ลุ่มน้ำเจ้าพระยา



พื้นที่ 4.39 ล้านไร่ มีพื้นที่ปลูกข้าว 3.80 ล้านไร่  
ที่ยังคงต้องการใช้น้ำอยู่ คิดเป็นน้ำจำนวน 895.01 ล้าน ลบ.ม.

## ลุ่มน้ำแม่กลอง





---

# การบริหารจัดการน้ำฤดูแล้ง ปี 2565/66





# 10 มาตรการ รองรับฤดูแล้ง ปี 2565/66

ความต้องการใช้น้ำ  
DEMAND

น้ำต้นทุน  
SUPPLY

01 เร่งเก็บกักน้ำ  
ในแหล่งน้ำทุกประเภท

02 ฝักระวังและเตรียมจัดหาแหล่งน้ำสำรอง  
พร้อมวางแผนเตรียมเครื่องจักรเครื่องมือ  
ในพื้นที่ฝักระวังเสี่ยงขาดแคลนน้ำ

03 ปฏิบัติการเติมน้ำ  
ให้กับแหล่งน้ำ พื้นที่เกษตรและ  
พื้นที่ฝักระวังเสี่ยงขาดแคลนน้ำ

การบริหารจัดการ  
MANAGEMENT

10 ติดตามและประเมินผลการดำเนินงาน  
ให้เป็นไปตามแผน รายงานผลการให้ความช่วยเหลือ

09 สร้างการรับรู้ประชาสัมพันธ์  
สถานการณ์และแผนบริหารจัดการน้ำ

08 เสริมสร้างความเข้มแข็ง  
ด้านการบริหารจัดการน้ำของชุมชน  
ให้มีน้ำเพียงพอสำหรับอุปโภคบริโภคและการเกษตรตลอดฤดูแล้ง

04 กำหนดแผนจัดสรรน้ำ  
และพื้นที่เพาะปลูกพืชฤดูแล้ง  
โดยพิจารณาให้สอดคล้องกับปริมาณน้ำต้นทุน

05 เพิ่มประสิทธิภาพ  
การใช้น้ำภาคการเกษตร

06 เตรียมน้ำสำรอง  
สำหรับพื้นที่ลุ่มต่ำรับน้ำนอง  
โดยการสนับสนุนจัดสรรน้ำเตรียมแปลง  
เพาะปลูกนารอบที่ 1 (นาปี)

07 ฝักระวังคุณภาพน้ำ  
ในแม่น้ำสายหลัก แม่น้ำสายรองและเตรียมแผนปฏิบัติการ  
รองรับกรณีเกิดปัญหาและแจ้งเตือนพื้นที่เสี่ยง

จาก **10** มาตรการ  
ฤดูแล้ง



# สู่ 6 แนวทาง

- 1 บริหารน้ำในอ่าง
- 2 จัดหาแหล่งน้ำสำรอง
- 3 ตรวจสอบความต้องการ
- 4 จัดสรรตามกิจกรรมหลัก
- 5 สำรองน้ำเก็บกักไว้ต้นฤดูฝน
- 6 ประเมินผลและประชาสัมพันธ์



ทศวรรษ  
**1460**  
ชลประทาน บริการประชาชน



# การบริหารจัดการน้ำ ฤดูแล้ง และการเตรียมพร้อมรับมือ ปี 2565/66



ในฤดูแล้งจัดสรรน้ำให้สอดคล้องกับปริมาณน้ำต้นทุนตามลำดับความสำคัญของกิจการการใช้น้ำ ดังนี้

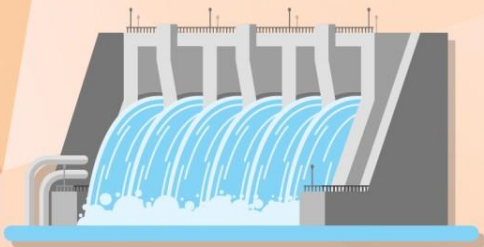
1. จัดสรรน้ำ **เพื่อการอุปโภค**  
ในช่วงฤดูแล้ง



2. จัดสรรน้ำ **เพื่อการรักษาระบบนิเวศ**  
ในช่วงฤดูแล้ง



3. สำรองน้ำไว้สำหรับการใช้น้ำในช่วงต้นฤดูฝน  
**เพื่ออุปโภค - บริโภคและรักษาระบบนิเวศ**  
เดือนพฤษภาคม - กรกฎาคม



4. จัดสรรน้ำ  
**เพื่อการเกษตรกรรม**



5. จัดสรรน้ำ  
**เพื่อการอุตสาหกรรม**



# ชป.เตรียมความพร้อมเครื่องจักร-เครื่องมือ ช่วยเหลือ ฤดูแล้ง ทั่วประเทศ ปี 2565/66

## ส่วนบริหารเครื่องจักรกลที่ 1 เชียงใหม่

- เครื่องสูบน้ำ 165 เครื่อง
- เครื่องพลิกดินน้ำ 10 เครื่อง
- เครื่องจักรกลสนับสนุนอื่นๆ 275 หน่วย

รวม 450 หน่วย



## ส่วนบริหารเครื่องจักรกลที่ 2 พิษณุโลก

- เครื่องสูบน้ำ 237 เครื่อง
- เครื่องพลิกดินน้ำ 23 เครื่อง
- เครื่องจักรกลสนับสนุนอื่นๆ 337 หน่วย

รวม 597 หน่วย



## ส่วนบริหารเครื่องจักรกลที่ 5 พระนครศรีอยุธยา

- เครื่องสูบน้ำ 410 เครื่อง
- เครื่องพลิกดินน้ำ 39 เครื่อง
- เครื่องจักรกลสนับสนุนอื่นๆ 463 หน่วย

รวม 912 หน่วย



## ส่วนบริหารเครื่องจักรกลที่ 3 ขอนแก่น

- เครื่องสูบน้ำ 346 เครื่อง
- เครื่องพลิกดินน้ำ 35 เครื่อง
- เครื่องจักรกลสนับสนุนอื่นๆ 406 หน่วย

รวม 787 หน่วย



## ส่วนบริหารเครื่องจักรกลที่ 7 กาญจนบุรี

- เครื่องสูบน้ำ 344 เครื่อง
- เครื่องพลิกดินน้ำ 143 เครื่อง
- เครื่องจักรกลสนับสนุนอื่นๆ 496 หน่วย

รวม 983 หน่วย



## ส่วนบริหารเครื่องจักรกลที่ 4 นครราชสีมา

- เครื่องสูบน้ำ 222 เครื่อง
- เครื่องพลิกดินน้ำ 176 เครื่อง
- เครื่องจักรกลสนับสนุนอื่นๆ 243 หน่วย

รวม 641 หน่วย



## ส่วนกลาง นนทบุรี

- เครื่องสูบน้ำ 127 เครื่อง
- เครื่องพลิกดินน้ำ 120 เครื่อง
- เครื่องจักรกลสนับสนุนอื่นๆ 50 หน่วย

รวม 297 หน่วย

## ส่วนบริหารเครื่องจักรกลที่ 8 สงขลา

- เครื่องสูบน้ำ 337 เครื่อง
- เครื่องพลิกดินน้ำ 71 เครื่อง
- เครื่องจักรกลสนับสนุนอื่นๆ 307 หน่วย

รวม 715 หน่วย

## ส่วนบริหารเครื่องจักรกลที่ 6 ชลบุรี

- เครื่องสูบน้ำ
- เครื่องพลิกดินน้ำ
- เครื่องจักรกลสนับสนุนอื่นๆ

รวม=หน่วย

## รวมทั้งประเทศ

- เครื่องสูบน้ำ 2,188 เครื่อง
- เครื่องพลิกดินน้ำ 617 เครื่อง
- เครื่องจักรกลสนับสนุนอื่นๆ 2,577 หน่วย

รวมเป็น  
5,382 หน่วย

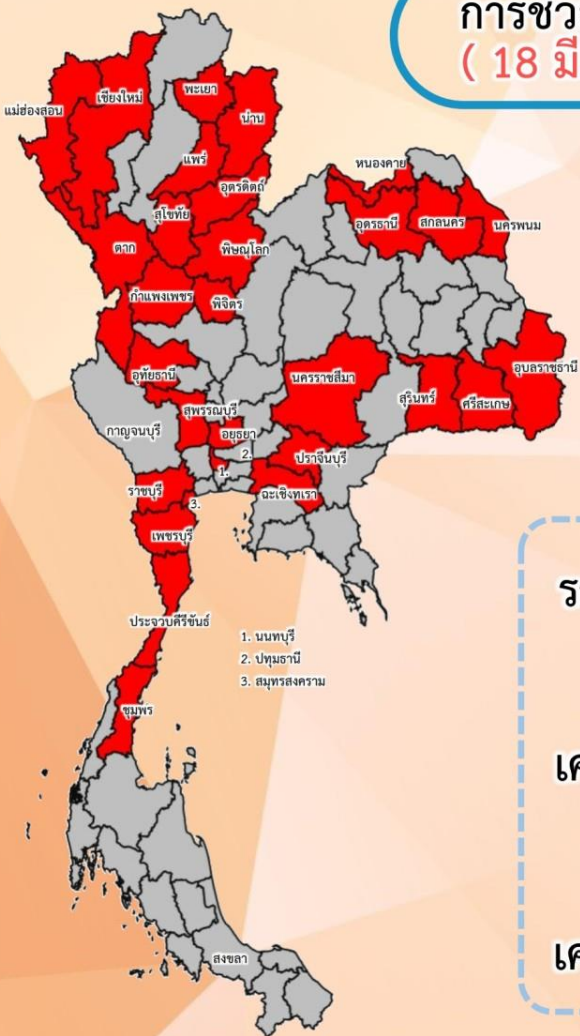




# สรุปการให้ความช่วยเหลือเครื่องจักร-เครื่องมือ ช่วงฤดูแล้ง ปี 2565/66



การช่วยเหลือประจำสัปดาห์  
( 18 มี.ค.66 – 24 มี.ค.66 )



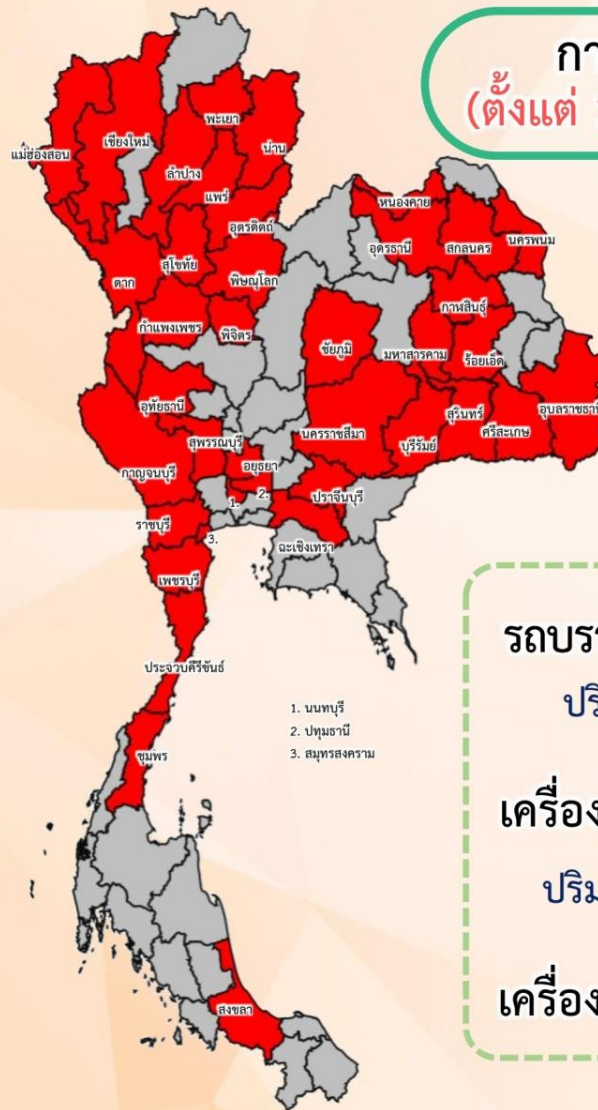
ช่วยเหลือประจำสัปดาห์รวม  
**24 จังหวัด**

รถบรรทุกน้ำ = 7 คัน  
ปริมาณน้ำรวม 78,000 ลิตร

เครื่องสูบน้ำ = 116 เครื่อง  
ปริมาณน้ำรวม 8.617 ล้าน ลบ.ม.

เครื่องจักรอื่นๆ = 9 หน่วย

การช่วยเหลือสะสม  
(ตั้งแต่ 1 พ.ย.65 – 24 มี.ค.66)



ช่วยเหลือสะสมรวม  
**37 จังหวัด**

รถบรรทุกน้ำ = 11 คัน  
ปริมาณน้ำรวม 726,000 ลิตร

เครื่องสูบน้ำ = 263 เครื่อง  
ปริมาณน้ำรวม 158.005 ล้าน ลบ.ม.

เครื่องจักรอื่นๆ = 27 หน่วย



# ผลการประชาสัมพันธ์สร้างการรับรู้สถานการณ์น้ำและการบริหารจัดการน้ำ



## ฤดูแล้ง ปี 2565/66 กรมชลประทาน



ระหว่างวันที่ 25 - 31 มีนาคม 2566

1. ศูนย์เรียนรู้การเพิ่มประสิทธิภาพการผลิตสินค้าเกษตร (ศพก.)



จำนวน

**145** ครั้ง

สะสม 221 ครั้ง

เกษตรกร

**21,424** คน

สะสม 23,057 คน

2. คณะกรรมการจัดการชลประทาน (JMC)



จำนวน

**128** ครั้ง

สะสม 187 ครั้ง

เกษตรกร

**816** คน

สะสม 3,673 คน

3. กลุ่มผู้ใช้น้ำ



จำนวน

**511** ครั้ง

สะสม 2,120 ครั้ง

เกษตรกร

**6,013** คน

สะสม 66,354 คน

4. การประชาสัมพันธ์อื่นๆ



จำนวน

**793** ครั้ง

สะสม 5,464 ครั้ง

ข้อมูลสะสม ตั้งแต่วันที่ 1 พ.ย.65

### รวมการประชาสัมพันธ์



จำนวนครั้งการประชาสัมพันธ์

**1,577** สะสม 7,992



จำนวนเกษตรกรที่ได้รับการฟังประชาสัมพันธ์

**28,253** สะสม 93,084



# โครงการจ้างแรงงานชลประทาน เพื่อช่วยเหลือเกษตรกร ประจำปีงบประมาณ พ.ศ. 2566 กรมชลประทาน



## หลักเกณฑ์การจ้างแรงงาน

- 1** เกษตรกรที่ขึ้นทะเบียนกับกรมส่งเสริมการเกษตร หรือ **เกษตรกรในพื้นที่**
- 2** **สมาชิกกลุ่มผู้ใช้น้ำ** ของกรมชลประทาน ในพื้นที่
- 3** **ประชาชนและผู้ใช้งานแรงงานทั่วไป** ในพื้นที่
- 4** หากแรงงานในพื้นที่ไม่เพียงพอ ให้พิจารณาจ้างเกษตรกร/แรงงานในพื้นที่ใกล้เคียงจากหมู่บ้าน ตำบล อำเภอ จังหวัด และลุ่มน้ำ ตามลำดับ

## ลักษณะงานที่จ้าง

งานซ่อมแซม บำรุงรักษา ขุดลอก ปรับปรุง งานชลประทาน โครงการส่งเสริมการดำเนินงานอันเนื่องมาจากพระราชดำริ งานก่อสร้างแหล่งน้ำและระบบส่งน้ำเพื่อชุมชน/ชนบท แก้มลิง การจัดการคุณภาพน้ำ



---

# สถานการณ์ค่าความเค็มในลำน้ำสายหลัก



# สถานการณ์ค่าความเค็มใน 4 ลำน้ำสายหลัก

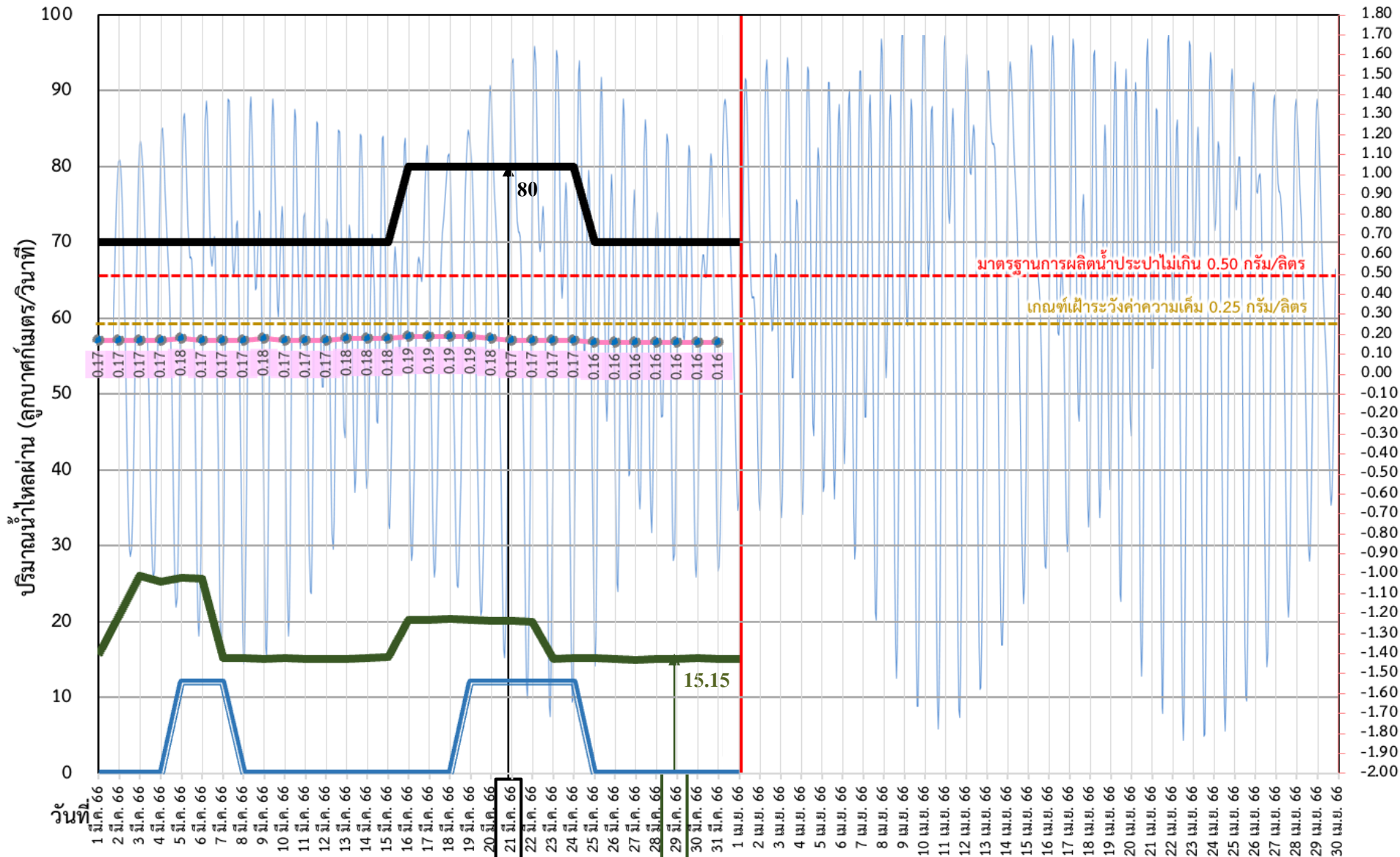






# ติดตามปริมาณน้ำไหลผ่านเขื่อน และติดตามค่าความเค็ม

ข้อมูล ณ วันที่ 1 เมษายน 2566



- ระบายเขื่อนพระรามหก  
ลบ.ม./วินาที
- ระบายเขื่อนเจ้าพระยา  
ลบ.ม./วินาที
- สน.สิงหนาท  
(ระบายลงเจ้าพระยา)  
ลบ.ม./วินาที
- ความเค็มสูงสุด (สำแล)  
กรัม/ลิตร

เขื่อนเจ้าพระยา	70.00	ลบ.ม./วินาที
เขื่อนพระรามหก	15.08	ลบ.ม./วินาที
สน.สิงหนาท 2	0.00	ลบ.ม./วินาที
ความเค็มสูงสุด	0.16	ลบ.ม./วินาที
(ความเค็มสูงสุดวันที่ 31 มี.ค. 66)		

3 วัน จากเขื่อนพระรามหก  
11 วัน จากเขื่อนเจ้าพระยา

รวม 95.15 ลบ.ม./วินาที



# ติดตามปริมาณน้ำไหลผ่านเขื่อน และติดตามค่าความเค็ม



	ระบาย เขื่อนเจ้าพระยา ลบ.ม./วินาที	ระบาย เขื่อนป่าสักฯ ลบ.ม./วินาที	ระบายเขื่อน พระรามหก ลบ.ม./วินาที	รวมระบายเขื่อนเจ้าพระยา(ใช้เวลา11วัน) และพระรามหก(ใช้เวลา3วัน) ที่เดินทางมาบรรจบกัน	ความเค็ม สูงสุด(ลำแล) กรัม/ลิตร	จำนวนชั่วโมงที่ความเค็ม เกิน 0.25 กรัมต่อลิตร (ชั่วโมง) ตั้งแต่เวลา 00.00-23.00น.	จำนวนชั่วโมงที่ความเค็ม เกิน 0.50 กรัมต่อลิตร (ชั่วโมง) ตั้งแต่เวลา 00.00-23.00น.	สน.สิงหนาท (ระบายลงเจ้าพระยา) ลบ.ม./วินาที	รวมระบายจากเขื่อนเจ้าพระยา +เขื่อนพระรามหก+สิงหนาท 2 ลบ.ม./วินาที
19 มี.ค. 66	80.00	50.07	20.27	90.31	0.19	0	0	12.00	102.31
20 มี.ค. 66	80.00	50.02	20.14	90.21	0.18	0	0	12.00	102.21
21 มี.ค. 66	80.00	50.05	20.10	90.34	0.17	0	0	12.00	102.34
22 มี.ค. 66	80.00	50.06	20.02	90.27	0.17	0	0	12.00	102.27
23 มี.ค. 66	80.00	50.01	15.10	90.14	0.17	0	0	12.00	102.14
24 มี.ค. 66	80.00	50.05	15.21	90.10	0.17	0	0	12.00	102.10
25 มี.ค. 66	70.00	50.01	15.18	90.02	0.16	0	0	0.00	90.02
26 มี.ค. 66	70.00	50.02	15.08	85.10	0.16	0	0	0.00	85.10
27 มี.ค. 66	70.00	11 วัน 50.12	15.00	95.21	0.16	0	0	0.00	95.21
28 มี.ค. 66	70.00	50.07	15.04	95.18	0.16	0	0	0.00	95.18
29 มี.ค. 66	70.00	50.03	15.15	95.08	0.16	0	0	0.00	95.08
30 มี.ค. 66	70.00	50.05	15.22	95.00	0.16	0	0	0.00	95.00
31 มี.ค. 66	70.00	50.00	15.13	3 วัน 95.04	0.16	0	0	0.00	95.04
1 เม.ย. 66	70.00	50.07	15.08	95.15				0.00	95.15





---

คาดการณ์ปริมาณน้ำ  
ณ วันที่ 1 พฤษภาคม 2566

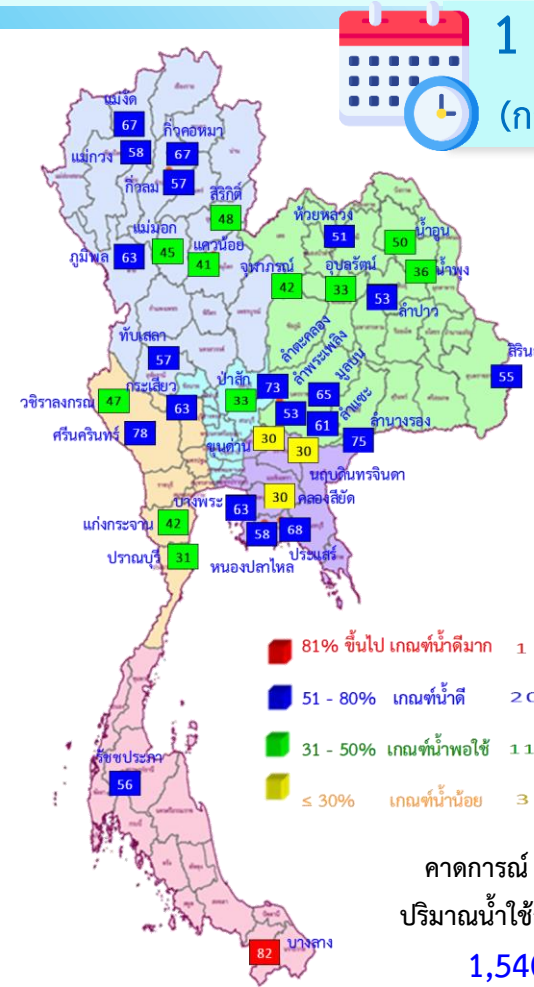


# คาดการณ์ปริมาณน้ำอ่างเก็บน้ำขนาดใหญ่ 35 แห่งในช่วงฤดูฝน 2566 5 กรณี



สถิติและคาดการณ์ปริมาณน้ำอ่างเก็บน้ำขนาดใหญ่  
35 แห่งในช่วงฤดูฝน 2566 5 กรณี

ปี	ปริมาตรน้ำ (ล้าน ลบ.ม.)	%	น้ำใช้การ (ล้าน ลบ.ม.)	%
1 พ.ค.62	40,452	57	16,909	36
1 พ.ค.63	33,757	48	10,449	22
1 พ.ค.64	33,387	48	10,334	22
1 พ.ค.65	40,578	57	17,036	36
1 พ.ค. 66 (น้ำมาก)	42,511	60	18,972	40
1 พ.ค. 66 (น้ำเฉลี่ย)	42,115	59	18,576	39
1 พ.ค. 66 (น้ำน้อย)	41,744	59	18,205	38
1 พ.ค. 66 (One Map)	43,953	62	20,414	43
1 พ.ค. 66 (2544)	43,298	61	19,755	42



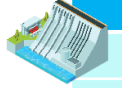
1 พ.ค. 66  
(กรณีน้ำเฉลี่ย)


คาดการณ์ 1 พฤษภาคม 2566  
ปริมาณน้ำใช้การมากกว่า ปี 2565  
1,540 ล้าน ลบ.ม.

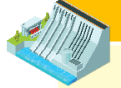
ปี พ.ศ.	ปริมาตรน้ำ (ล้าน ลบ.ม.)	%	น้ำใช้การ (ล้าน ลบ.ม.)	%
2566	42,115	59	18,576	39



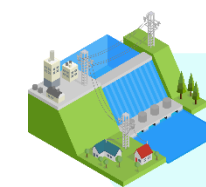
# คาดการณ์ปริมาณน้ำใช้การใน 4 เขื่อนหลัก ณ วันที่ 1 พ.ค. 2566

เขื่อนภูมิพล	ปี	ปริมาณ (ล้าน ลบ.ม.)	%	น้ำใช้การ (ล้าน ลบ.ม.)	%
	1 พ.ค. 65	5,791	43	1,991	21
	1 พ.ค. 66 (น้ำมาก)	8,558	64	4,758	49
	1 พ.ค. 66 (น้ำเฉลี่ย)	8,518	63	4,718	49
	1 พ.ค. 66 (น้ำน้อย)	8,476	63	4,676	48
	1 พ.ค. 66 (One Map)	9,323	69	5,523	57

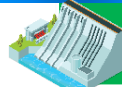
เขื่อนป่าสักชลสิทธิ์	ปี	ปริมาณ (ล้าน ลบ.ม.)	%	น้ำใช้การ (ล้าน ลบ.ม.)	%
	1 พ.ค. 65	330	34	327	34
	1 พ.ค. 66 (น้ำมาก)	333	35	330	34
	1 พ.ค. 66 (น้ำเฉลี่ย)	319	33	316	33
	1 พ.ค. 66 (น้ำน้อย)	304	32	301	31
	1 พ.ค. 66 (One Map)	506	53	503	53

เขื่อนสิริกิติ์	ปี	ปริมาณ (ล้าน ลบ.ม.)	%	น้ำใช้การ (ล้าน ลบ.ม.)	%
	1 พ.ค. 65	3,702	39	852	13
	1 พ.ค. 66 (น้ำมาก)	4,641	49	1,791	27
	1 พ.ค. 66 (น้ำเฉลี่ย)	4,608	48	1,758	26
	1 พ.ค. 66 (น้ำน้อย)	4,565	48	1,715	26
	1 พ.ค. 66 (One Map)	5,753	60	2,903	44

1 พฤษภาคม 2565 น้ำใช้การ 4 เขื่อนน้ำ 3,510 ล้าน ลบ.ม.	คาดการณ์ 1 พฤษภาคม 2566 น้ำใช้การ 4 เขื่อนน้ำ 7,134 ล้าน ลบ.ม.
---	--



## คาดการณ์ปริมาณน้ำรวม 4 เขื่อนหลัก

เขื่อนแควน้อย	ปี	ปริมาณ (ล้าน ลบ.ม.)	%	น้ำใช้การ (ล้าน ลบ.ม.)	%
	1 พ.ค. 65	383	41	340	38
	1 พ.ค. 66 (น้ำมาก)	400	43	357	40
	1 พ.ค. 66 (น้ำเฉลี่ย)	386	41	343	38
	1 พ.ค. 66 (น้ำน้อย)	371	40	328	37
	1 พ.ค. 66 (One Map)	725	77	682	76

ปี	ปริมาณน้ำ (ล้าน ลบ.ม.)	%	น้ำใช้การ (ล้าน ลบ.ม.)	%
1 พ.ค. 65	10,206	41	3,510	19
1 พ.ค. 66 (น้ำมาก)	13,932	56	7,236	40
1 พ.ค. 66 (น้ำเฉลี่ย)	13,830	56	7,134	39
1 พ.ค. 66 (น้ำน้อย)	13,716	55	7,020	39
1 พ.ค. 66 (One Map)	16,307	66	9,611	53





กรมชลประทาน

# กรมชลประทาน กระทรวงเกษตรและสหกรณ์

