



สถานการณ์และการบริหารจัดการน้ำ ฤดูแล้ง ปี 2566/67

ศูนย์ปฏิบัติการน้ำอัจฉริยะ (SWOC) กรมชลประทาน

วันที่ 10 กุมภาพันธ์ 2567



สถานการณ์ฝน และสภาพภูมิอากาศ



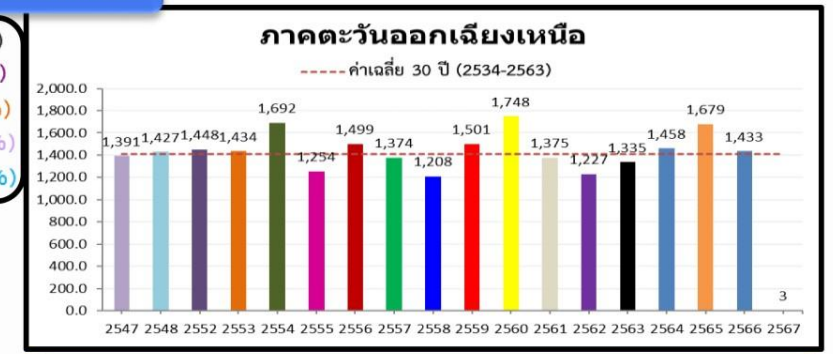
ปริมาณฝนสะสม (1 ม.ค. - 28 ม.ค. 2567)

ฝนสะสมต่ำกว่าค่าปกติ **- 40 %**

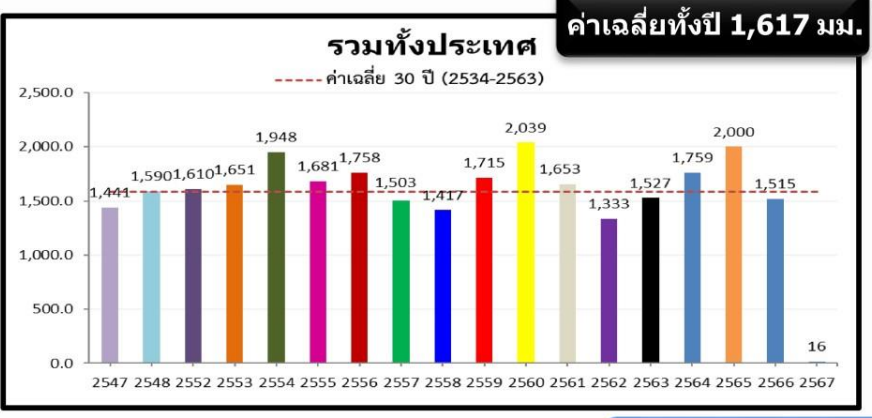
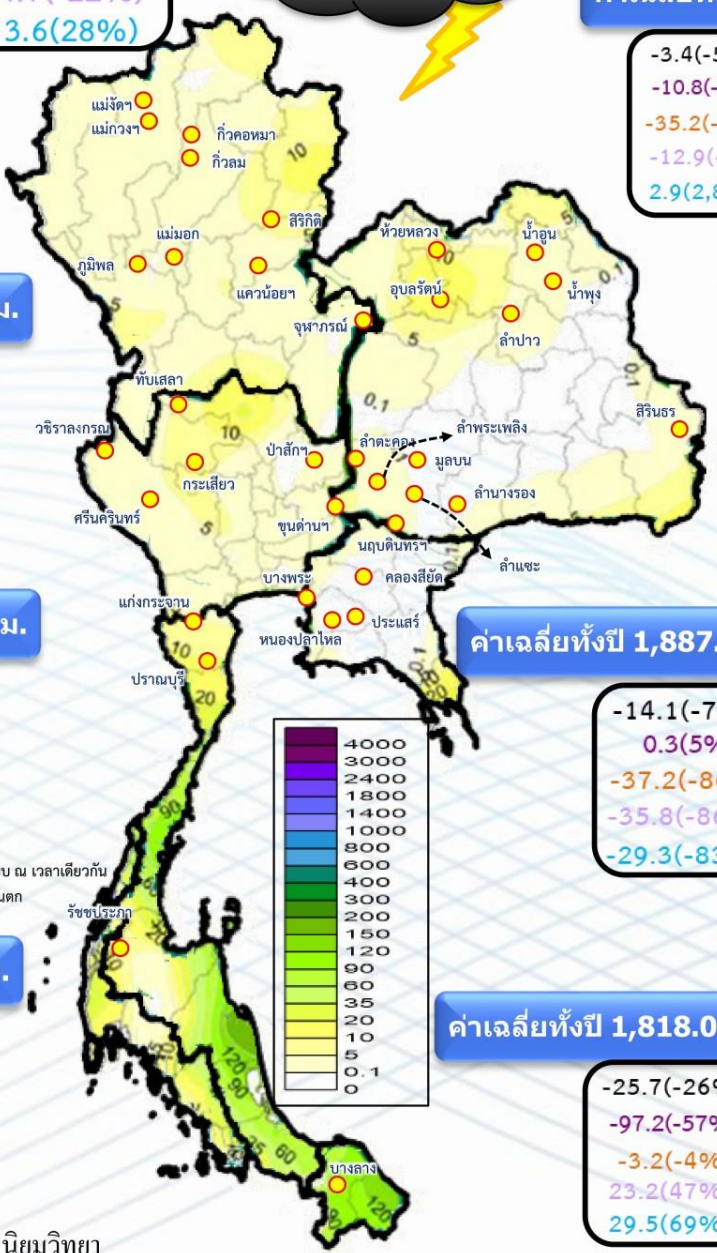
-10.7(-40%)
-20.1(-55%)
-28.2(-63%)
-4.7(-22%)
3.6(28%)

ค่าเฉลี่ยทั้งปี 1,420.8 มม.

-3.4(-53%)
-10.8(-78%)
-35.2(-92%)
-12.9(-81%)
2.9(2,888%)

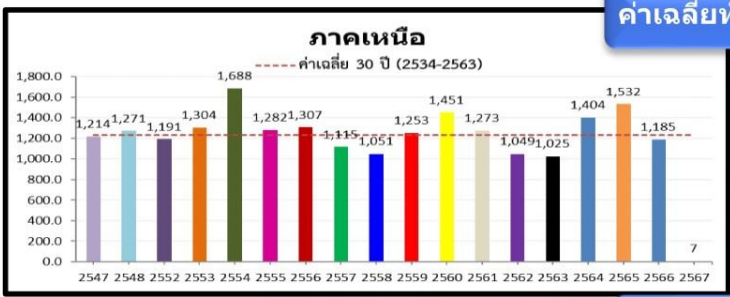


หมายเหตุ
ตัวเลขสีดำ คือ ปริมาณฝนปี 67 เทียบกับค่าเฉลี่ย 30 ปี (2534-2563) หน่วย มม.
ตัวเลขสีม่วง คือ ปริมาณฝนปี 67 เทียบ ปี 66 (ณ วันเดียวกัน) หน่วย มม.
ตัวเลขสีส้ม คือ ปริมาณฝนปี 67 เทียบ ปี 53 (ณ วันเดียวกัน) หน่วย มม.
ตัวเลขสีม่วงอ่อน คือ ปริมาณฝนปี 67 เทียบ ปี 47 (ณ วันเดียวกัน) หน่วย มม.
ตัวเลขสีฟ้า คือ ปริมาณฝนปี 67 เทียบ ปี 48 (ณ วันเดียวกัน) หน่วย มม.



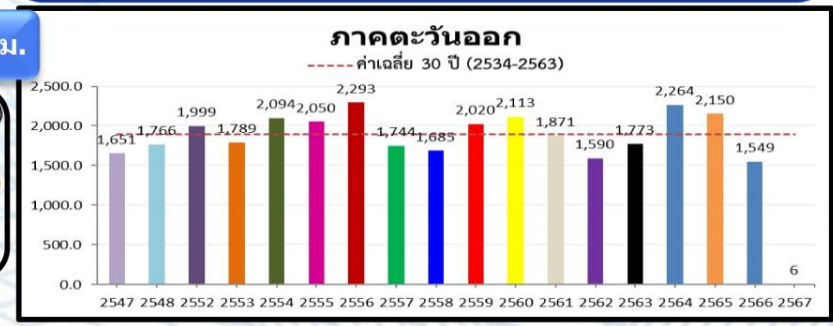
ค่าเฉลี่ยทั้งปี 1,253.8 มม.

-1.8(-20%)
5.4(273%)
-18.5(-72%)
0.7(11%)
3.1(75%)



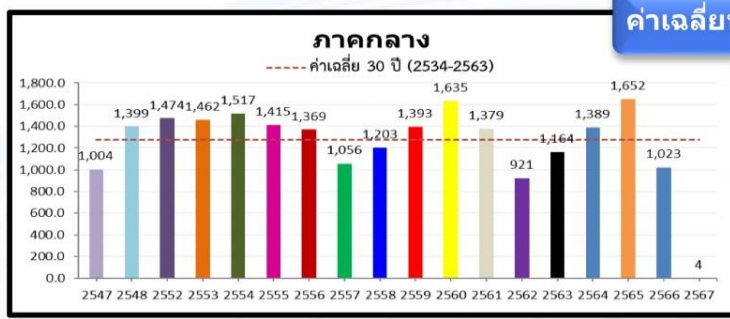
ค่าเฉลี่ยทั้งปี 1,887.1 มม.

-14.1(-70%)
0.3(5%)
-37.2(-86%)
-35.8(-86%)
-29.3(-83%)



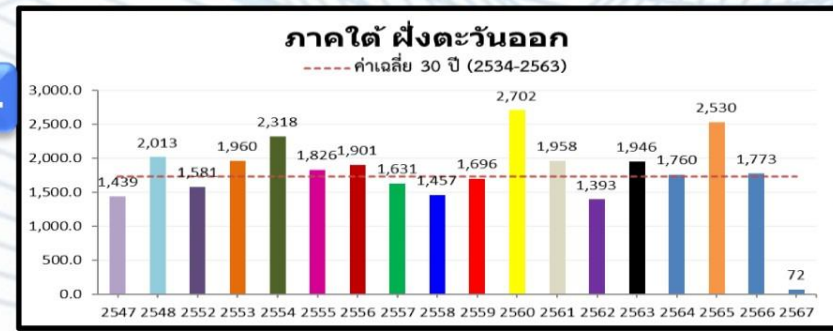
ค่าเฉลี่ยทั้งปี 1,291.7 มม.

-4.6(-52%)
4.2 (- %)
-35.6(-90%)
-14.5(-78%)
2.4(132%)



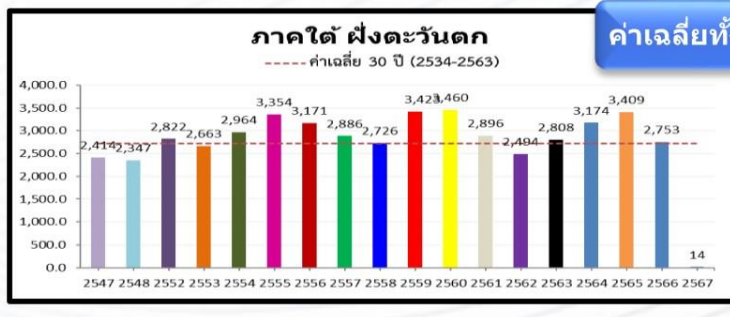
ค่าเฉลี่ยทั้งปี 1,818.0 มม.

-25.7(-26%)
-97.2(-57%)
-3.2(-4%)
23.2(47%)
29.5(69%)

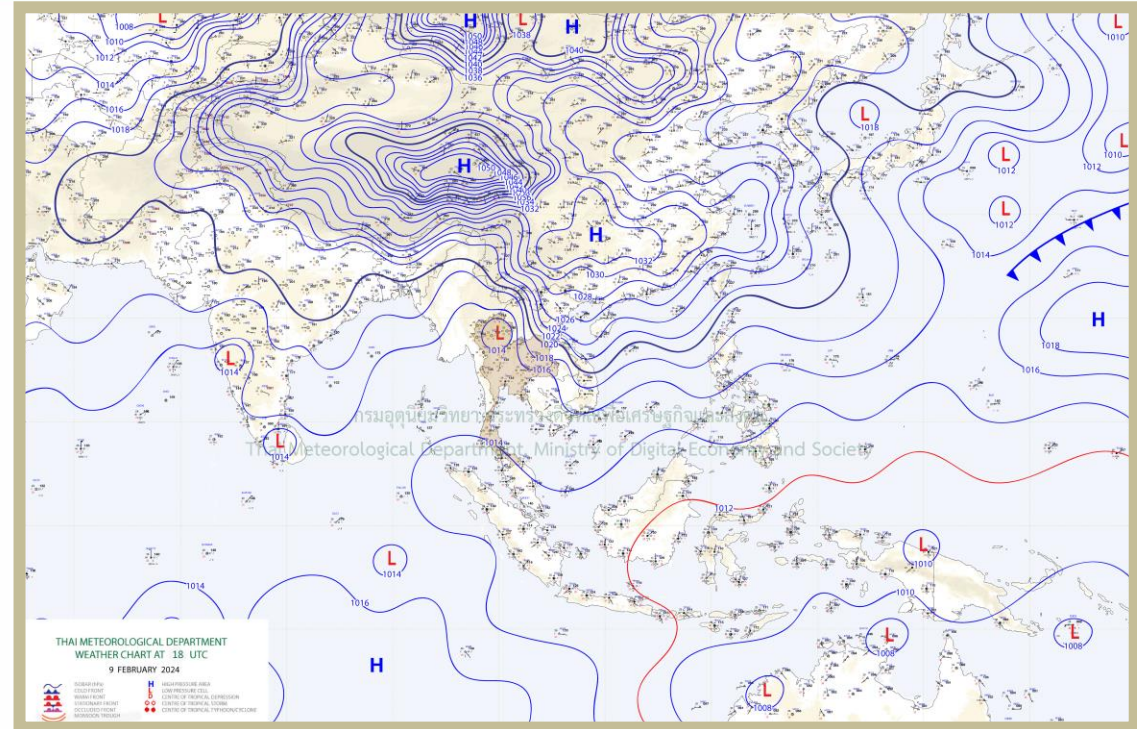
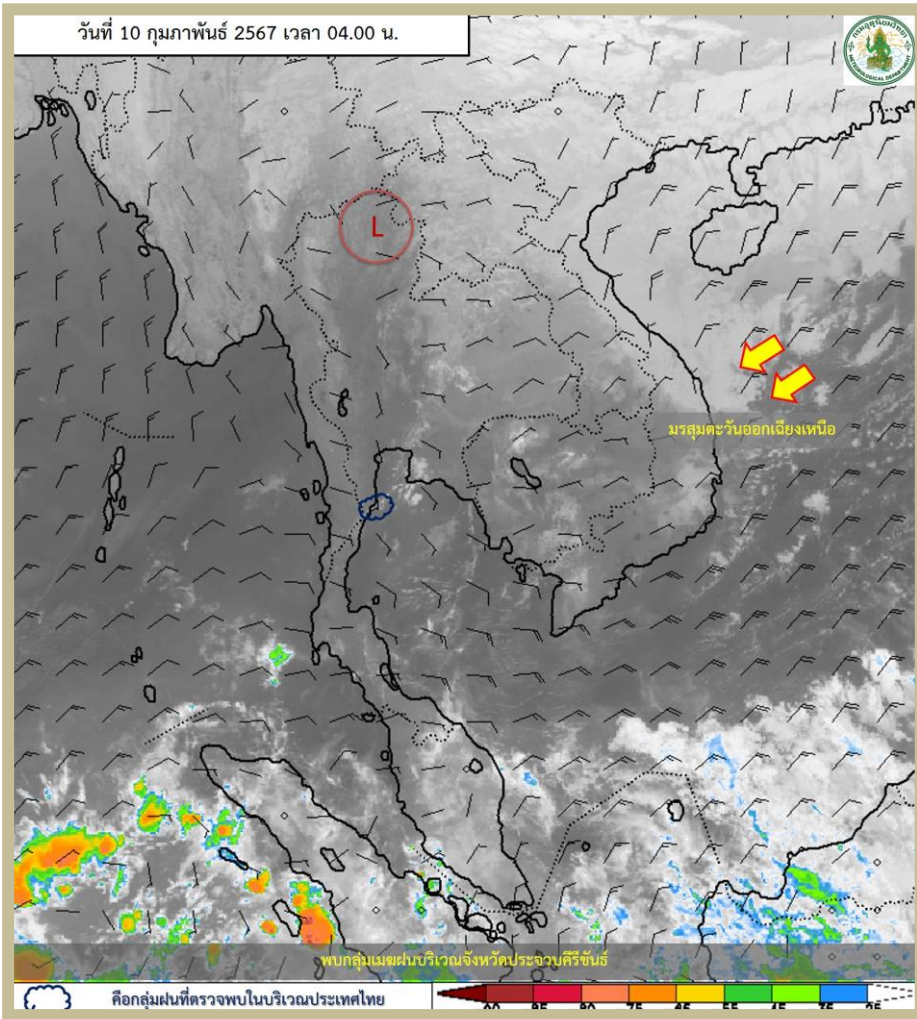


ค่าเฉลี่ยทั้งปี 2,833.5 มม.

-33.3(-71%)
-48.2(-78%)
-58.4(-81%)
4.9(56%)
12.0(751%)



**หมายเหตุ (- %) คือ ปีที่เทียบ ณ เวลาเดียวกัน ไม่มีฝนตก



พยากรณ์อากาศ 24 ชั่วโมงข้างหน้า

บริเวณความกดอากาศสูงหรือมวลอากาศเย็นกำลังค่อนข้างแรงระลอกใหม่จากประเทศจีนได้แผ่ปกคลุมถึงภาคตะวันออกเฉียงเหนือแล้ว คาดว่าจะแผ่ปกคลุมประเทศไทยตอนบนในวันนี้ (10 ก.พ. 67) ในขณะที่มีลมใต้และลมตะวันออกเฉียงใต้พัดปกคลุมภาคกลางตอนล่าง รวมทั้งกรุงเทพมหานครและปริมณฑล ภาคตะวันออกเฉียงเหนือ และภาคใต้ตอนบน **ลักษณะเช่นนี้ทำให้บริเวณดังกล่าวมีฝนฟ้าคะนอง ลมกระโชกแรง และลูกเห็บตกเกิดขึ้นได้บางพื้นที่** หลังจากนั้นอุณหภูมิจะลดลง สำหรับมรสุมตะวันออกเฉียงเหนือที่พัดปกคลุมอ่าวไทยและภาคใต้จะมีกำลังแรงขึ้น **ทำให้ภาคใต้มีฝนเพิ่มขึ้น โดยมีฝนฟ้าคะนองบางแห่ง**



ปริมาณฝน 24 ชั่วโมงย้อนหลัง

วันที่ 9 - 10 กุมภาพันธ์ 2567



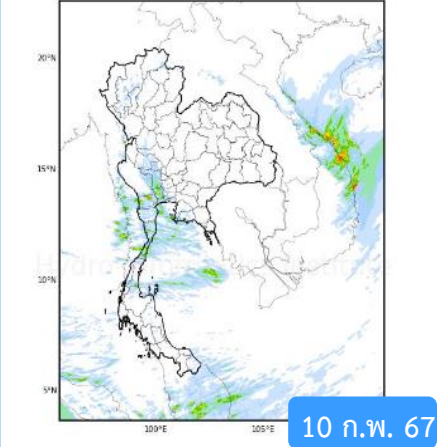
สถานี	ตำบล อำเภอ จังหวัด	เวลา	ฝนสะสม (มม.)
บ้านมะม่วง	ต.นนทรีย์ อ.บ่อไร่ จ.ตราด	04:00 น.	43
ED02 - หมู่7 บ้านทุ่งกระบอก	ต.สะตอ อ.เขาสมิง จ.ตราด	04:50 น.	29.6
โรงเรียนบ้านตลาดเนินหิน	ต.ธาตุทอง อ.บ่อทอง จ.ชลบุรี	05:00 น.	28.2
บ้านสวนพลู*	ต.โคกเจริญ อ.ทับปุด จ.พังงา	04:00 น.	24
เมืองพังงา	ต.ตำน้ำพืด อ.เมืองพังงา จ.พังงา	05:00 น.	23
เมืองสระแก้ว	ต.สระขวัญ อ.เมืองสระแก้ว จ.สระแก้ว	05:00 น.	21.4
TB48 - ศาลาเอนกประสงศ์ บ้านรื่นรมย์สามัคคี หมู่ 9	ต.สะตอ อ.เขาสมิง จ.ตราด	04:50 น.	19.6
สระแก้ว	ต.สระขวัญ อ.เมืองสระแก้ว จ.สระแก้ว	22:00 น.	19.5
อบต.ทับปุด	ต.ทับปุด อ.ทับปุด จ.พังงา	05:00 น.	18.2
รพสต.บ้านโคกอุดม	ต.หนองกี่ อ.กบินทร์บุรี จ.ปราจีนบุรี	05:00 น.	17.4

>0-10	>10-20	>20-35	>35-50	>50-70	>70-90	>90
ฝนเล็กน้อย ฝนน้อย	ฝนปานกลาง	ฝนหนัก	ฝนหนักมาก ฝนมาก			



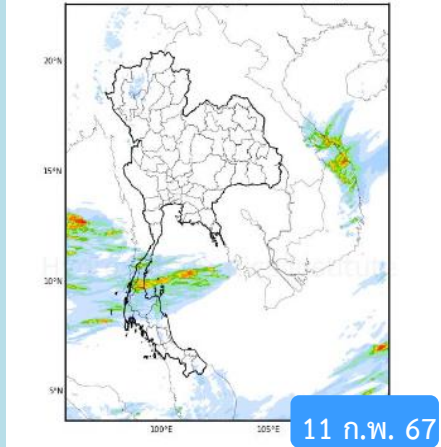
พยากรณ์ฝนสะสมรายวัน จากแบบจำลองสภาพอากาศ WRF-ROMS

WRF-ROMS (ThaiGeo), 24-Hour Precipitation, Thailand Model (3x3 km)
09-Feb-2024 19:00 to 10-Feb-2024 19:00 (Bangkok Time)



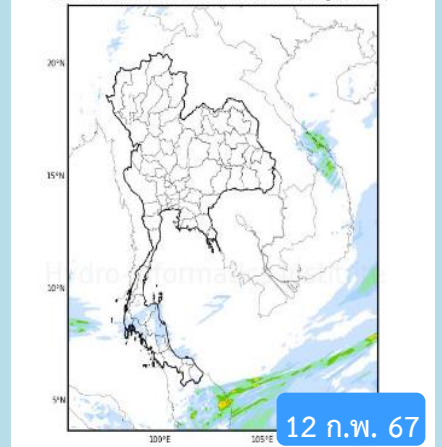
10 ก.พ. 67

WRF-ROMS (ThaiGeo), 24-Hour Precipitation, Thailand Model (3x3 km)
10-Feb-2024 19:00 to 11-Feb-2024 19:00 (Bangkok Time)

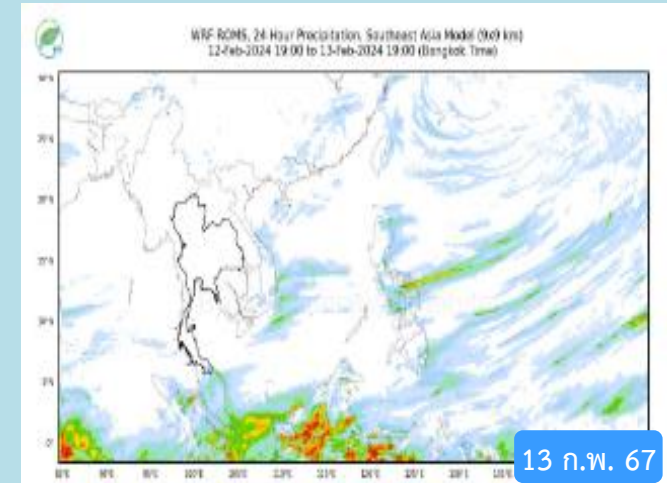


11 ก.พ. 67

WRF-ROMS (ThaiGeo), 24-Hour Precipitation, Thailand Model (3x3 km)
11-Feb-2024 19:00 to 12-Feb-2024 19:00 (Bangkok Time)



12 ก.พ. 67

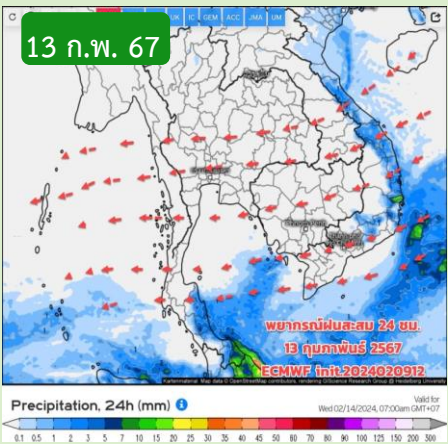
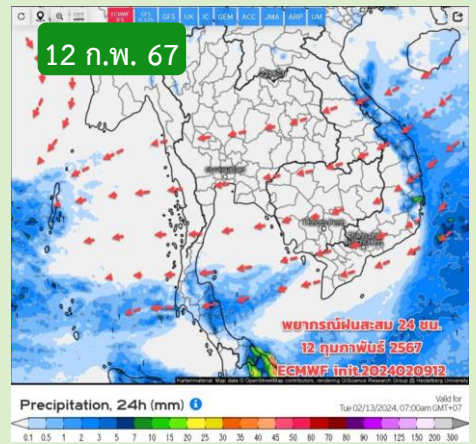
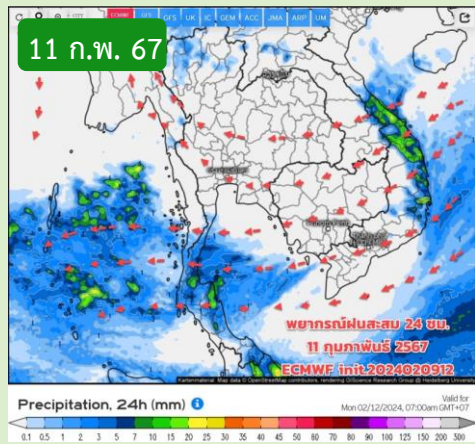
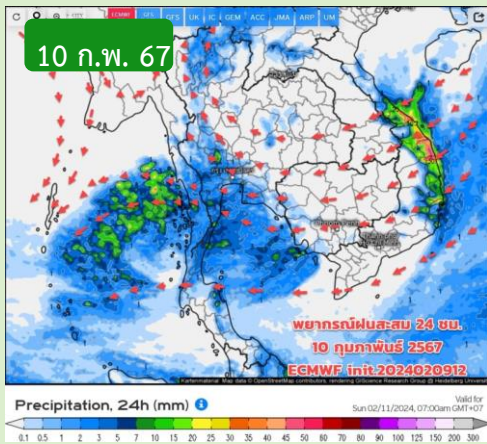


13 ก.พ. 67



หมายเหตุ : ข้อมูลจากสำนักงานทรัพยากรน้ำแห่งชาติ

พยากรณ์ฝนสะสม จากแบบจำลองบรรยากาศ ECMWF



คาดหมายอากาศ 7 วันล่วงหน้า

ช่วง 9-13 ก.พ.67 ช่วง 10-13 ก.พ.67 เป็นช่วงที่ต้องระวังเป็นพิเศษ อากาศแปรปรวน คาดว่ามวลอากาศเย็นกำลังปานกลางถึงค่อนข้างแรงจะยังคงแผ่ลงมาปกคลุมภาคอีสานตอนบนและทะเลจีนใต้ ลมหนาวแรงขึ้น วันนี้ (10/2/67) ยังมีฝนฟ้าคะนองกับมีลมกระโชกแรงบางแห่งในระยะแรกจากลมที่มีทิศทางแปรปรวน บริเวณภาคเหนือ ภาคกลางตอนล่าง ภาคตะวันออก กทม.และปริมณฑล และภาคใต้ตอนบน หลังจากนั้นอุณหภูมิจะลดลงกับมีลมแรง โดย เฉพาะภาคอีสานมีอุณหภูมิลดลง 2-4 ซ. ช่วง 14-19 ก.พ.67 มวลอากาศเย็นมีกำลังอ่อนลง ลมเบาลง ฝนน้อย แดดแรง อากาศร้อนขึ้น เป็นสัญญาณฤดูร้อนกำลังจะมา เว้นแต่ภาคใต้ลมตะวันออก ลมตะวันออกเฉียงเหนือ กำลังปานกลางถึงค่อนข้างแรงพัดปกคลุม ยังต้องระวังคลื่นลมแรงต่อเนื่อง

หมายเหตุ : ข้อมูลจากกรมอุตุนิยมวิทยา

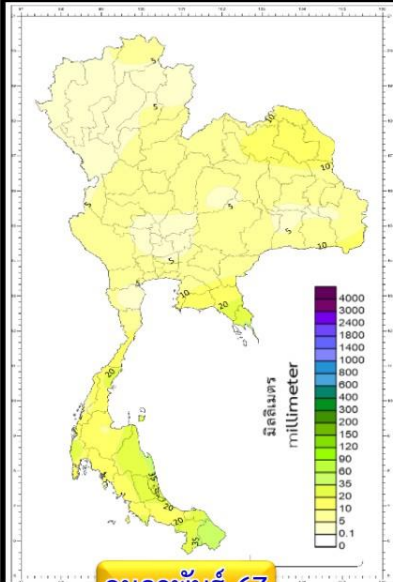


คาดการณ์ฝนรายเดือนของประเทศไทย (กุมภาพันธ์ 2567 – กรกฎาคม 2567) ของกรมอุตุนิยมวิทยา

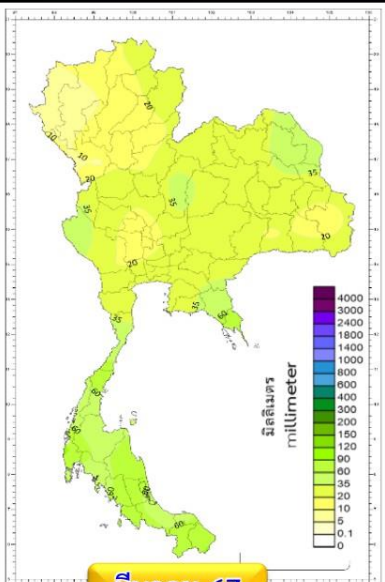


ณ วันที่ 22 ม.ค.67

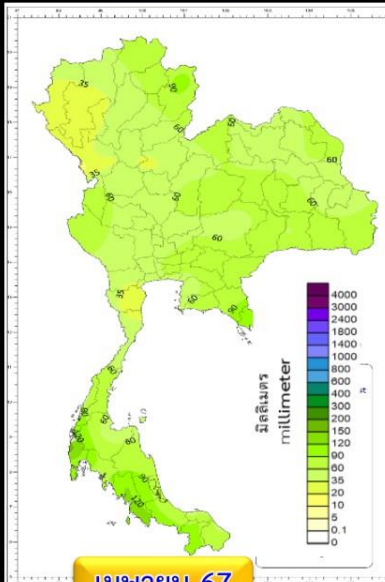
ปริมาณฝนรวม (มม.)



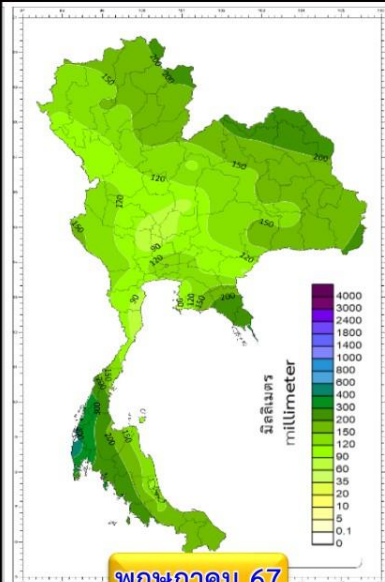
กุมภาพันธ์ 67



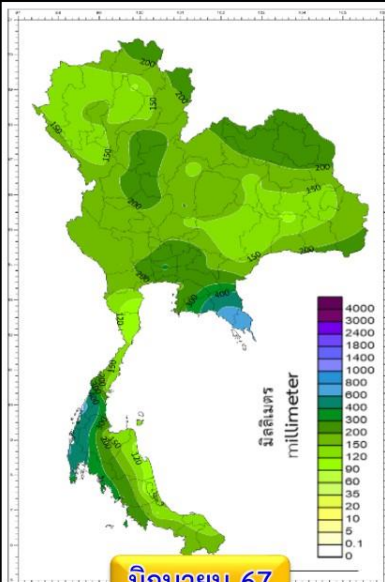
มีนาคม 67



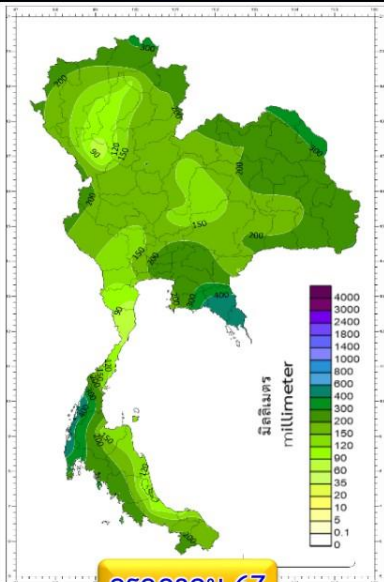
เมษายน 67



พฤษภาคม 67

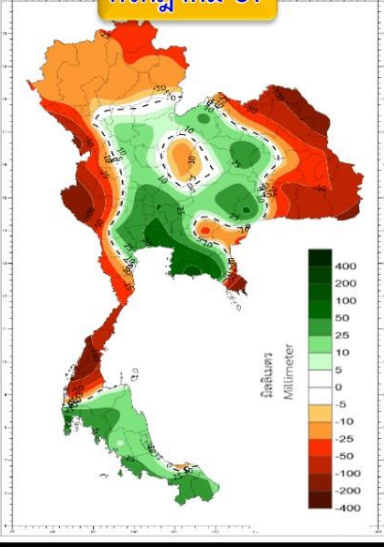
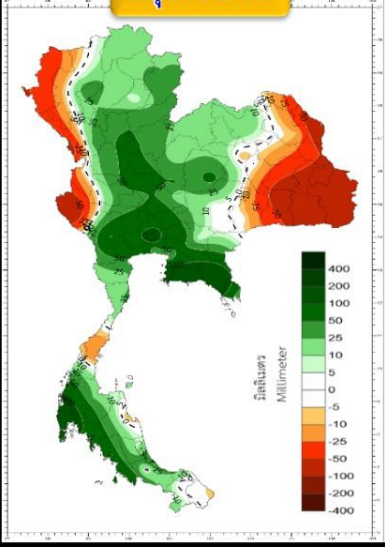
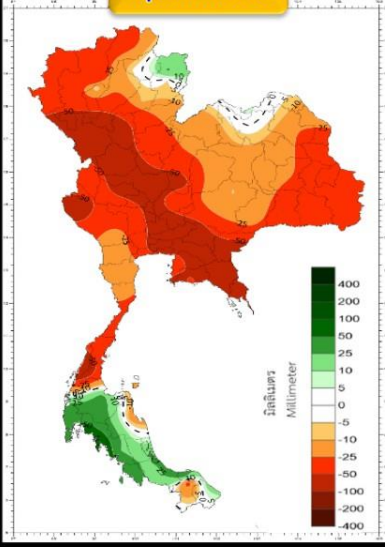
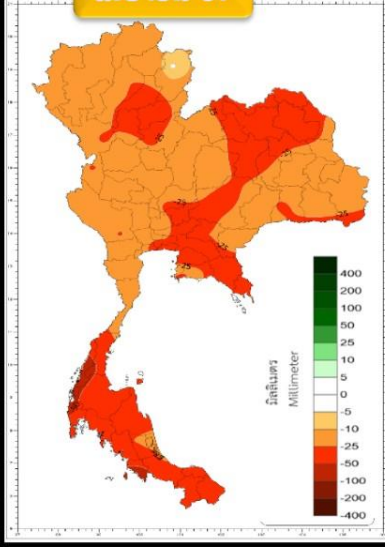
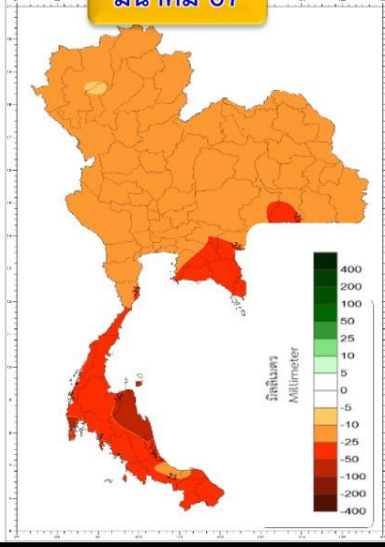
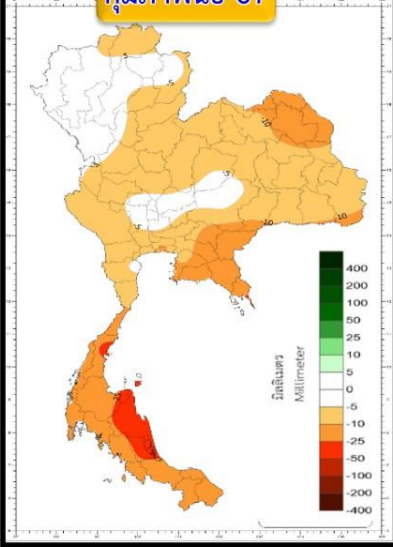


มิถุนายน 67



กรกฎาคม 67

สูง-ต่ำ กว่าค่าปกติ(มม.)



พื้นที่ส่วนใหญ่ของประเทศไทย จะมีฝนรวมต่ำกว่าค่าปกติ

พื้นที่ส่วนใหญ่ของประเทศไทย จะมีฝนรวมต่ำกว่าค่าปกติ

พื้นที่ส่วนใหญ่ของประเทศไทย จะมีฝนรวมต่ำกว่าค่าปกติ

พื้นที่ส่วนใหญ่ของประเทศไทยจะมี ปริมาณฝนรวมต่ำกว่าค่าปกติ ยกเว้นทางตอนกลางและตอนล่าง ภาคใต้ มีปริมาณฝนรวม สูงกว่าค่าปกติ

พื้นที่ส่วนใหญ่ของประเทศไทย จะมีฝนรวมสูงกว่าค่าปกติ

พื้นที่ส่วนใหญ่ของประเทศไทย จะมีฝนรวมสูงกว่าค่าปกติ

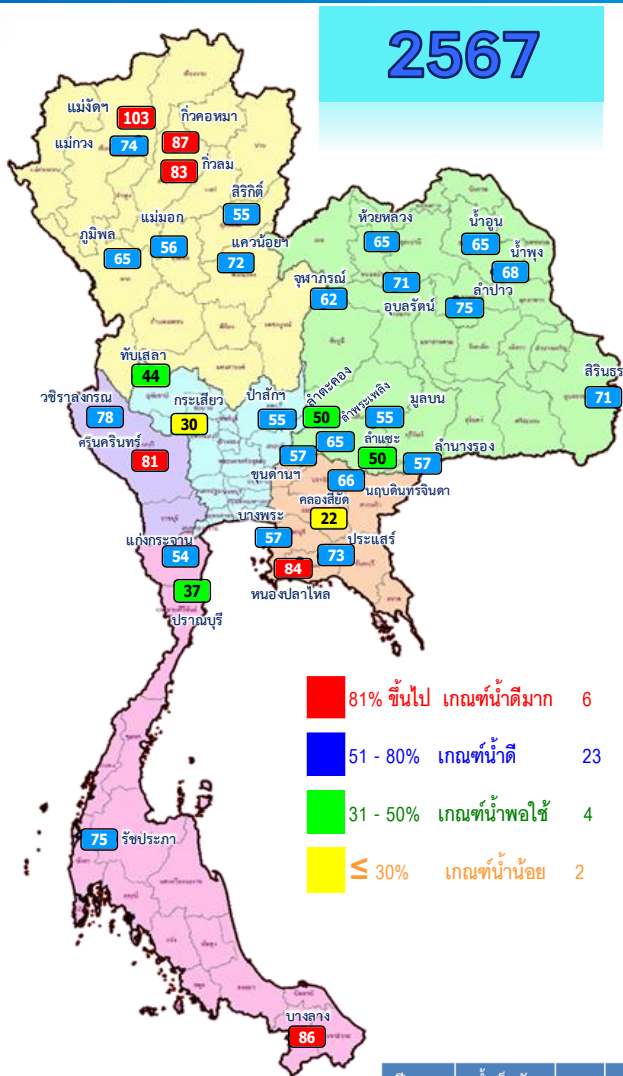
คำอธิบาย



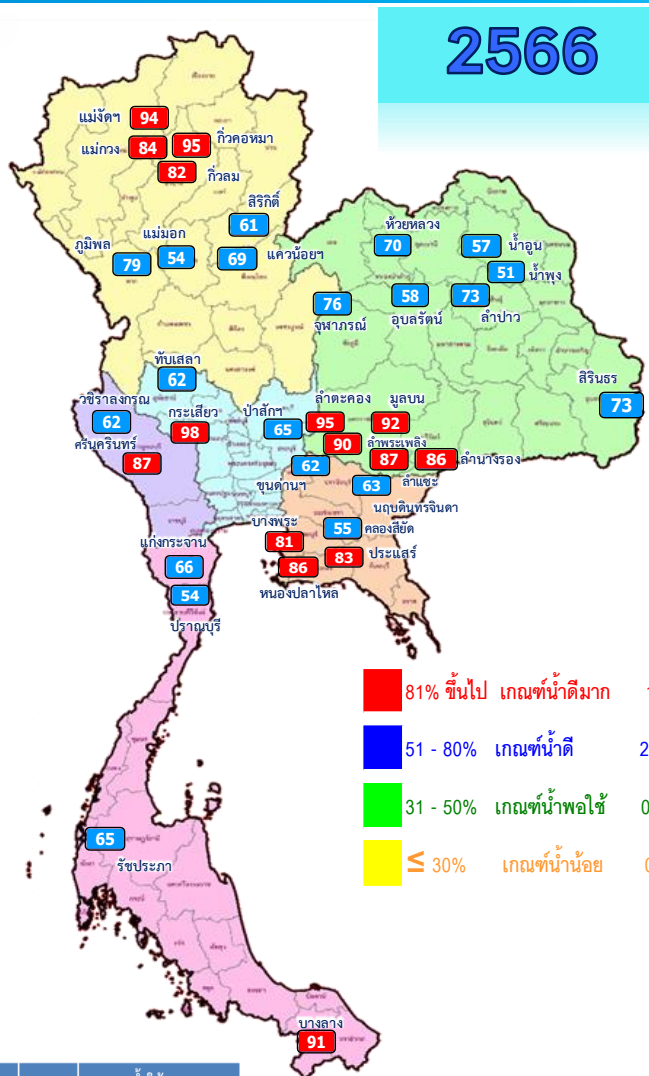
สถานการณ์น้ำในอ่างเก็บน้ำ และสถานการณ์น้ำท่า



ปริมาณน้ำเก็บกักในอ่างเก็บน้ำขนาดใหญ่ วันที่ 10 กุมภาพันธ์



- 81% ขึ้นไป เกษตรน้ำดีมาก 6 แห่ง
- 51 - 80% เกษตรน้ำดี 23 แห่ง
- 31 - 50% เกษตรน้ำพอใช้ 4 แห่ง
- ≤ 30% เกษตรน้ำน้อย 2 แห่ง



- 81% ขึ้นไป เกษตรน้ำดีมาก 15 แห่ง
- 51 - 80% เกษตรน้ำดี 20 แห่ง
- 31 - 50% เกษตรน้ำพอใช้ 0 แห่ง
- ≤ 30% เกษตรน้ำน้อย 0 แห่ง

ปี พ.ศ.	น้ำเก็บกัก (ล้าน ลบ.ม.)	%	น้ำใช้การ (ล้าน ลบ.ม.)	8	น้ำใช้การมาก / น้อย
2567	49,966	70	26,427	56	น้อยกว่าปีที่แล้ว
2566	52,316	74	28,778	61	2,351

ภาค	อ่างเก็บน้ำเขื่อน	ความจุที่ รส. (ล้าน ม.³)	ความจุที่ รนท. (ล้าน ม.³)	ความจุน้ำใช้การ (ล้าน ม.³)	ณ วันนี้						ปริมาณน้ำไหลลงวันนี้ (ล้าน ม.³)	ปริมาณน้ำระบายวันนี้ (ล้าน ม.³)	
					ปี 2566		ปี 2567						
					ปริมาตร (ล้าน ม.³)	% รนท.	ปริมาตร (ล้าน ม.³)	% รนท.	ปริมาตรใช้การ (ล้าน ม.³)	% รนท.			% ใช้การ
ภาคเหนือ													
ภูมิพล*		13,462	13,462	9,662	10,681	79	8,730	65	4,930	37	51	0.00	30.00
สิริกิติ์*		10,508	9,510	6,660	5,760	61	5,219	55	2,369	25	36	3.32	13.98
แม่จัดสมบูรณ์ชล		323	265	253	248	94	272	103	260	98	103	0.00	0.75
แม่งาวอุดมธารา		295	263	249	220	84	195	74	181	69	73	0.18	1.07
กิ่วลม		106	106	103	87	82	88	83	84	79	82	1.23	2.05
กิ่วคอหมา		209	170	164	161	95	148	87	141	83	86	0.00	1.06
แควน้อยบำรุงแดน		1,080	939	896	650	69	679	72	636	68	71	0.00	5.18
แม่มอก		110	110	94	59	54	61	56	45	41	48	0.00	0.51
ภาคตะวันออกเฉียงเหนือ													
ห้วยหลวง		136	136	129	95	70	89	65	82	61	64	0.00	0.11
น้ำอูน		780	520	475	295	57	339	65	294	57	62	0.00	1.33
น้ำพุง*		200	165	156	84	51	113	68	104	63	67	0.00	0.60
จุฬารัตน์*		181	164	127	125	76	102	62	65	40	51	0.00	0.64
อุบลรัตน์*		4,640	2,431	1,849	1,416	58	1,718	71	1,136	47	61	0.00	6.06
ลำปาว		2,450	1,980	1,880	1,451	73	1,491	75	1,391	70	74	0.00	6.69
ลำตะคอง		445	314	292	299	95	156	50	133	42	46	0.00	0.26
ลำพระเพลิง		242	155	154	139	90	101	65	100	64	65	0.06	0.00
มูลบน		350	141	134	129	92	78	55	71	50	53	0.04	0.35
ลำแพระ		325	275	268	238	87	138	50	131	47	49	0.00	0.72
ลำน้ำรอง		197	121	118	105	86	70	57	66	54	56	0.00	0.05
สิรินธร*		1,966	1,966	1,135	1,438	73	1,400	71	568	29	50	0.00	1.52
ภาคกลาง													
ป่าสักชลสิทธิ์		960	960	957	628	65	524	55	521	54	54	0.00	5.62
ทับเสลา		190	160	143	99	62	70	44	53	33	37	0.00	0.10
กระเสียว		390	299	259	293	98	89	30	49	16	19	0.00	0.06
ภาคตะวันตก													
ศรีนครินทร์*		18,770	17,745	7,480	15,404	87	14,345	81	4,080	23	55	4.19	10.02
วชิราลงกรณ์*		11,000	8,860	5,848	5,524	62	6,888	78	3,876	44	66	0.08	19.07
ภาคตะวันออก													
เขื่อนป่าสักชลสิทธิ์		225	224	219	139	62	128	57	124	55	56	0.00	1.53
คลองลี้ชิต		450	420	390	232	55	92	22	62	15	16	0.00	1.71
บางพระ		127	117	105	94	81	67	57	55	47	52	0.08	0.41
หนองปลาไหล		206	164	150	142	86	137	84	124	75	82	0.14	0.54
ประแสร์		322	295	275	246	83	215	73	195	66	71	0.00	0.55
นฤปดินทรจินดา		338	295	281	187	63	195	66	181	61	64	0.08	1.40
ภาคใต้													
แก่งกระจาน		900	710	645	470	66	380	54	315	44	49	0.63	1.73
ปราณบุรี		490	391	373	213	54	144	37	126	32	34	0.16	0.29
รัชชประภา*		6,144	5,639	4,287	3,643	65	4,255	75	2,903	51	68	2.54	5.04
บางกลาง*		1,590	1,454	1,178	1,323	91	1,249	86	973	67	83	4.20	4.03
รวมทั้งประเทศ		77,891	70,926	47,388	52,316	74	49,966	70	26,427	37	56	16.93	125.04

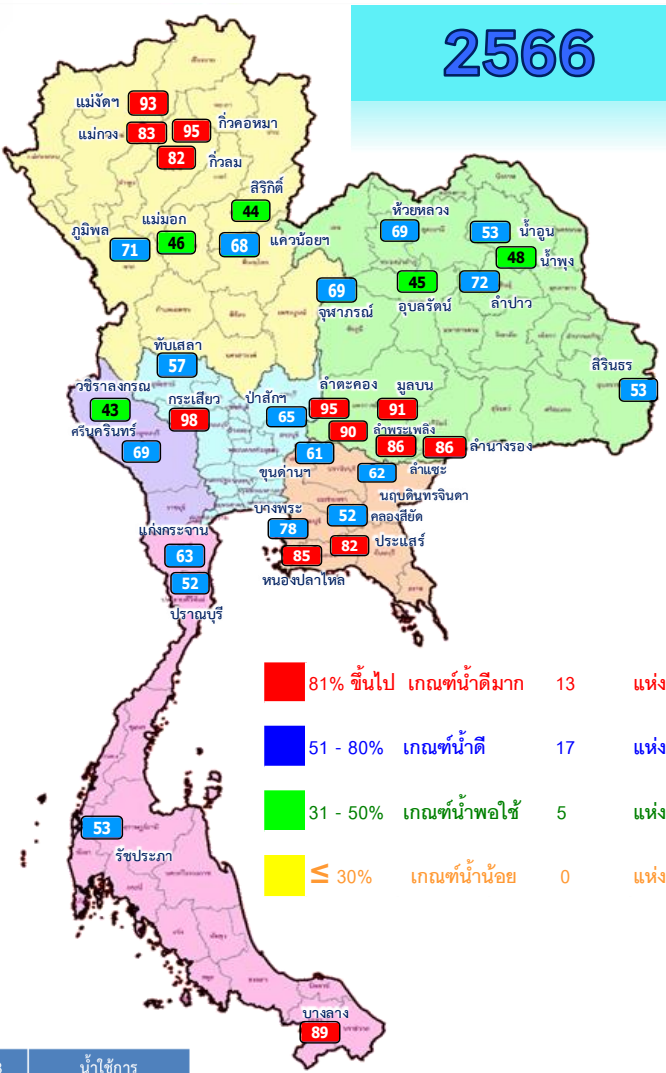
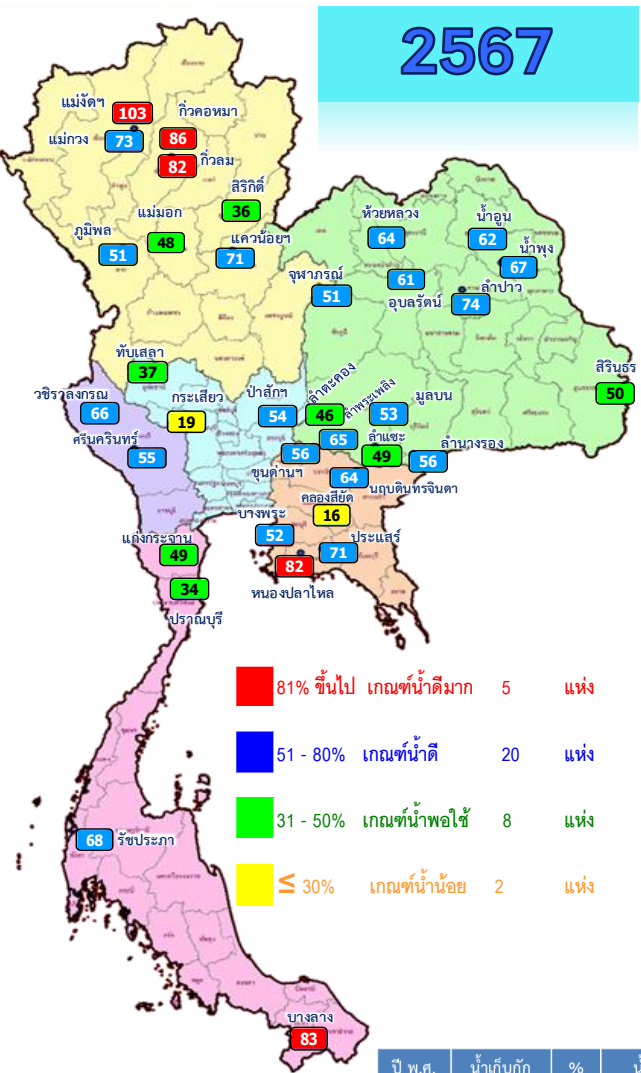


ปริมาณน้ำใช้การในอ่างเก็บน้ำขนาดใหญ่ วันที่ 10 กุมภาพันธ์



2567

2566



- 81% ขึ้นไป เกษตน้ำดีมาก 5 แห่ง
- 51 - 80% เกษตน้ำดี 20 แห่ง
- 31 - 50% เกษตน้ำพอใช้ 8 แห่ง
- ≤ 30% เกษตน้ำน้อย 2 แห่ง

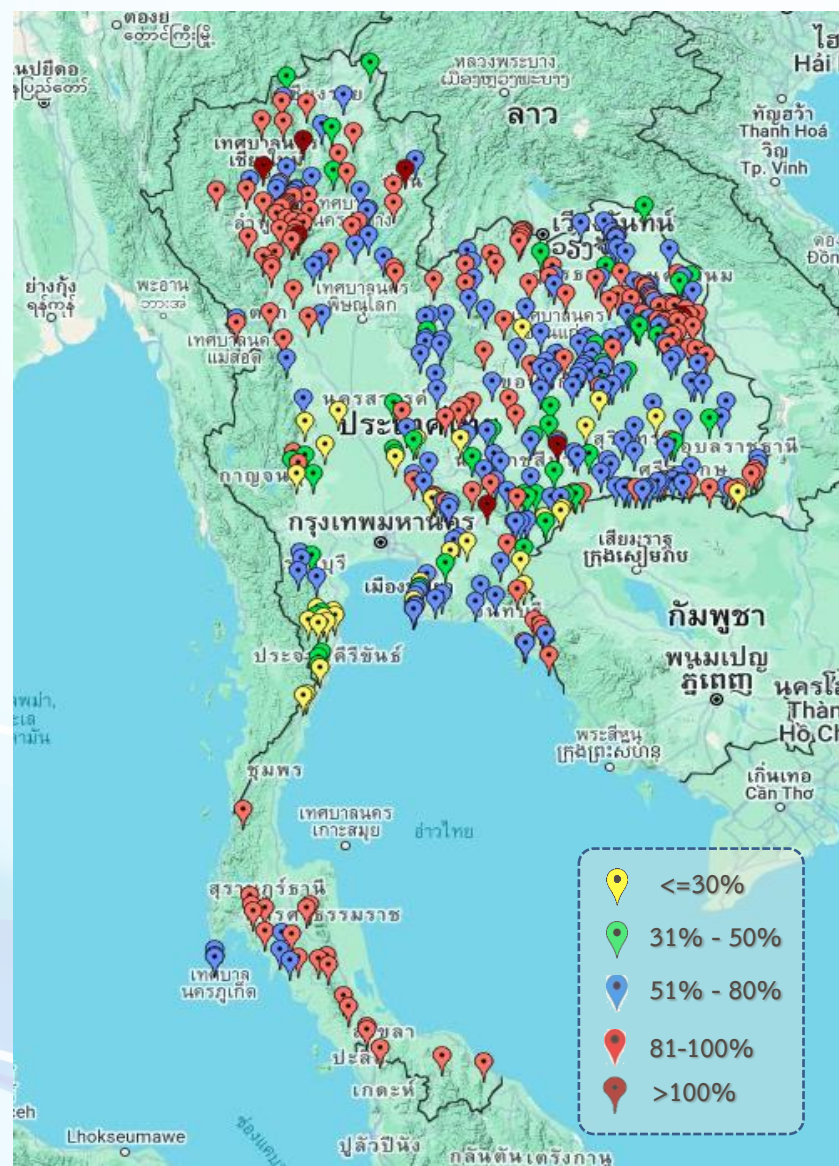
- 81% ขึ้นไป เกษตน้ำดีมาก 13 แห่ง
- 51 - 80% เกษตน้ำดี 17 แห่ง
- 31 - 50% เกษตน้ำพอใช้ 5 แห่ง
- ≤ 30% เกษตน้ำน้อย 0 แห่ง

ปี พ.ศ.	น้ำเก็บกัก (ล้าน ลบ.ม.)	%	น้ำใช้การ (ล้าน ลบ.ม.)	8	น้ำใช้การมาก / น้อย
2567	49,966	70	26,427	56	น้อยกว่าปีที่แล้ว
2566	52,316	74	28,778	61	2,351

ภาค อ่างเก็บน้ำเขื่อน	ความจุ ที่ รนส. (ล้าน ม. ³)	ความจุ ที่ รนท. (ล้าน ม. ³)	ความจุ น้ำใช้การ (ล้าน ม. ³)	ณ วันที่						ปริมาณน้ำ ไหลลง วันนี้ (ล้าน ม. ³)	ปริมาณน้ำ ระบาย วันนี้ (ล้าน ม. ³)
				ปี 2566		ปี 2567					
				ปริมาตร (ล้าน ม. ³)	% รนท.	ปริมาตร (ล้าน ม. ³)	% รนท.	ปริมาตรใช้การ (ล้าน ม. ³)	% ใช้การ		
ภาคเหนือ											
ภูมิพล*	13,462	13,462	9,662	10,681	79	8,730	65	4,930	51	0.00	30.00
สิริกิติ์*	10,508	9,510	6,660	5,760	61	5,219	55	2,369	36	3.32	13.98
แม่จันทสมบุรณล	323	265	253	248	94	272	103	260	103	0.00	0.75
แม่งวงอุตมธธาธา	295	263	249	220	84	195	74	181	73	0.18	1.07
กิ่วลม	106	106	103	87	82	88	83	84	82	1.23	2.05
กิ่วคอหมา	209	170	164	161	95	148	87	141	86	0.00	1.06
แควน้อยบำรุงแดน	1,080	939	896	650	69	679	72	636	71	0.00	5.18
แม่มอก	110	110	94	59	54	61	56	45	48	0.00	0.51
ภาคตะวันออกเฉียงเหนือ											
ห้วยหลวง	136	136	129	95	70	89	65	82	64	0.00	0.11
น้ำอูน	780	520	475	295	57	339	65	294	62	0.00	1.33
น้ำพุง*	200	165	156	84	51	113	68	104	67	0.00	0.60
จุฬารัตน์*	181	164	127	125	76	102	62	65	51	0.00	0.64
อุบลรัตน์*	4,640	2,431	1,849	1,416	58	1,718	71	1,136	61	0.00	6.06
ลำปาว	2,450	1,980	1,880	1,451	73	1,491	75	1,391	74	0.00	6.69
ลำตะคอง	445	314	292	299	95	156	50	133	46	0.00	0.26
ลำพระเพลิง	242	155	154	139	90	101	65	100	65	0.06	0.00
มูลบน	350	141	134	129	92	78	55	71	53	0.04	0.35
ลำแชะ	325	275	268	238	87	138	50	131	49	0.00	0.72
ลำน้ำรอง	197	121	118	105	86	70	57	66	56	0.00	0.05
สิรินธร*	1,966	1,966	1,135	1,438	73	1,400	71	568	50	0.00	1.52
ภาคกลาง											
ป่าสักชลสิทธิ์	960	960	957	628	65	524	55	521	54	0.00	5.62
ทับเสลา	190	160	143	99	62	70	44	53	37	0.00	0.10
กระเสียว	390	299	259	293	98	89	30	49	19	0.00	0.06
ภาคตะวันตก											
ศรีนครินทร์*	18,770	17,745	7,480	15,404	87	14,345	81	4,080	55	4.19	10.02
วชิราลงกรณ*	11,000	8,860	5,848	5,524	62	6,888	78	3,876	66	0.08	19.07
ภาคตะวันออก											
ขุนด่านปราการชล	225	224	219	139	62	128	57	124	56	0.00	1.53
คลองลี้ชิต	450	420	390	232	55	92	22	62	16	0.00	1.71
บางพระ	127	117	105	94	81	67	57	55	52	0.08	0.41
หนองปลาไหล	206	164	150	142	86	137	84	124	82	0.14	0.54
ประแสร์	322	295	275	246	83	215	73	195	71	0.00	0.55
นฤปดินทรจินดา	338	295	281	187	63	195	66	181	64	0.08	1.40
ภาคใต้											
แก่งกระเจาน	900	710	645	470	66	380	54	315	49	0.63	1.73
ปราณบุรี	490	391	373	213	54	144	37	126	34	0.16	0.29
รัชชประภา*	6,144	5,639	4,287	3,643	65	4,255	75	2,903	68	2.54	5.04
บางลาง*	1,590	1,454	1,178	1,323	91	1,249	86	973	83	4.20	4.03
รวมทั้งประเทศ	80,106	70,926	47,388	52,316	74	49,966	70	26,427	56	16.93	125.04



สถานการณ์น้ำในอ่างเก็บน้ำขนาดกลาง วันที่ 10 กุมภาพันธ์ 2567



ภาค	ปริมาณน้ำอ่างเก็บน้ำขนาดกลาง จำนวน 435 แห่ง								
	จำนวนอ่าง	ความจุ	น้ำใช้การ	ปริมาณน้ำปี 2566	% รนก.	ปริมาณน้ำปี 2567	% รนก.	ใช้การปี 2567	% ใช้การ
เหนือ	80	1,083	992	865	80	835	77	745	75
ตะวันออกเฉียงเหนือ	226	2,061	1,892	1,538	75	1,476	72	1,309	69
กลาง	27	419	393	289	69	249	60	225	57
ตะวันตก	8	164	152	144	88	95	58	84	55
ตะวันออก	52	1,006	949	781	78	611	61	555	58
ใต้	42	679	626	552	81	499	74	446	71
รวม	435	5,411	5,004	4,169	77	3,765	70	3,363	67

สรุปอ่างขนาดกลางที่มีปริมาตรในช่วง <=30%, >30 - 50% ,>50-80%, > 80-100% และ >100%

ภาค	<=30%	>30-50%	>50-80%	>80-100%	>100%
เหนือ	0	5	25	46	4
ตอน.	7	26	109	81	3
ตะวันออก	10	4	27	10	1
กลาง	5	5	14	3	0
ตะวันตก	1	3	3	1	0
ใต้	10	5	7	20	0
รวม	33	48	185	161	8

รวมทั้งหมด 435 แห่ง



ปริมาณน้ำในอ่างเก็บน้ำขนาดใหญ่และขนาดกลาง วันที่ 10 กุมภาพันธ์ 2567



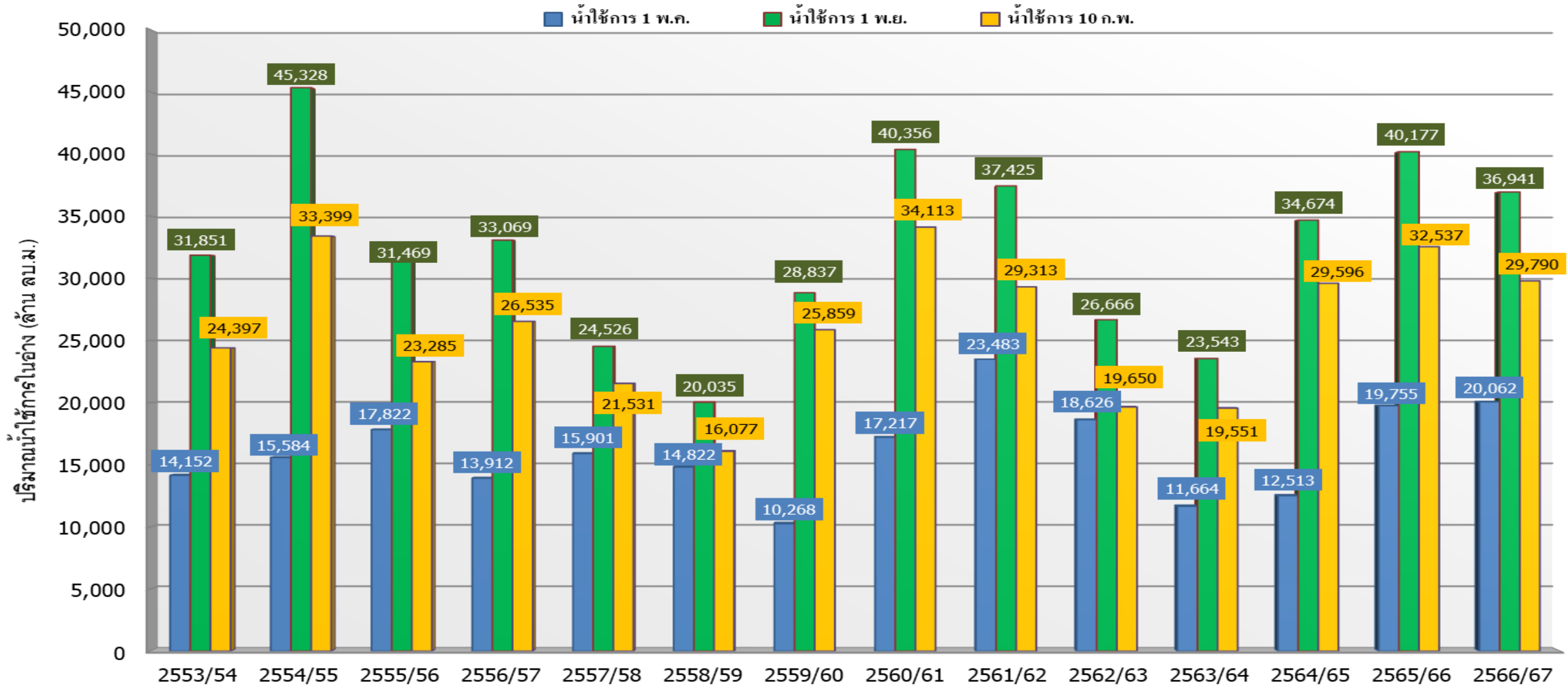
ภาค	ขนาดใหญ่				ขนาดกลาง				รวมอ่างขนาดใหญ่และกลาง						รับน้ำได้อีก	เปรียบเทียบปี 66 กับ 67		
	จำนวน	ความจุ	ปี 2567	% ความจุ อ่างฯ	จำนวน	ความจุ	ปี 2567	% ความจุ อ่างฯ	จำนวน	ความจุ	ปี2566		ปี2567			ปริมาณ	ปริมาณ	%
											ปริมาณ	%	ปริมาณ	%				
เหนือ	8	24,825	15,392	62	80	1,083	835	77	88	25,908	18,732	72	16,227	63	9,688	-2,505	-13	
ตอน.	12	8,368	5,794	69	226	2,061	1,476	72	238	10,429	7,352	70	7,270	70	3,159	-82	-1	
กลาง	3	1,419	683	48	27	419	249	59	30	1,838	1,308	71	932	51	905	-376	-29	
ตะวันตก	2	26,605	21,233	80	8	164	95	58	10	26,769	21,071	79	21,328	80	5,440	257	1	
ตะวันออก	6	1,515	834	55	52	1,006	611	61	58	2,520	1,820	72	1,445	57	1,075	-375	-21	
ใต้	4	8,194	6,029	74	42	679	499	73	46	8,874	6,201	70	6,528	74	2,346	327	5	
รวม	35	70,926	49,966	70	435	5,411	3,765	70	470	76,337	56,485	74	53,731	70	22,614	-2,754	-5	
ปริมาณน้ำใช้การ	47,389	26,427	56	5,004	3,363	67	52,393	32,541	62	29,790	57							

สามารถรับน้ำได้อีก **22,614** ล้าน ลบ.ม. (30%)

%น้ำใช้การ=(ปริมาณน้ำใช้การ/ความจุอ่างน้ำใช้การ)*100

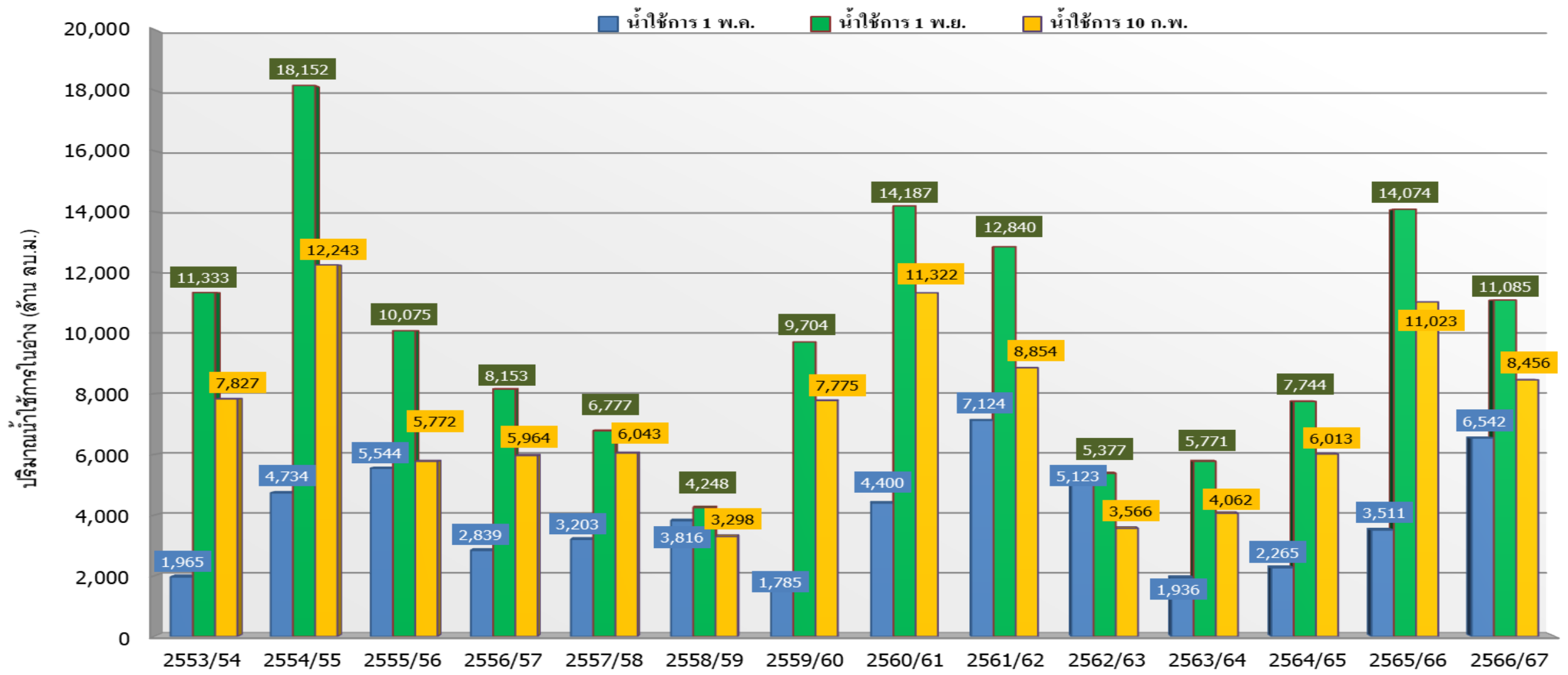


กราฟเปรียบเทียบปริมาณน้ำใช้การในอ่างเก็บน้ำขนาดใหญ่และขนาดกลาง ตั้งแต่ปี 2553 ถึง ปี 2566



ปี 25 (1)/(2)	2553/54	2554/55	2555/56	2556/57	2557/58	2558/59	2559/60	2560/61	2561/62	2562/63	2563/64	2564/65	2565/66	2566/67
(1) ■ น้ำใช้การ 1 พ.ค.	14,152	15,584	17,822	13,912	15,901	14,822	10,268	17,217	23,483	18,626	11,664	12,513	19,755	20,062
(1) ■ น้ำใช้การ 1 พ.ย.	31,851	45,328	31,469	33,069	24,526	20,035	28,837	40,356	37,425	26,666	23,543	34,674	40,177	36,941
(2) ■ น้ำใช้การ 10 ก.พ.	24,397	33,399	23,285	26,535	21,531	16,077	25,859	34,113	29,313	19,650	19,551	29,596	32,537	29,790

กราฟเปรียบเทียบปริมาณน้ำใช้การในกลุ่มน้ำเจ้าพระยา (ภูมิพล สิริกิติ์ แควน้อยฯ ปาสักฯ) ตั้งแต่ปี 2553 ถึง ปี 2566



ปี 25 (1)/(2)	2553/54	2554/55	2555/56	2556/57	2557/58	2558/59	2559/60	2560/61	2561/62	2562/63	2563/64	2564/65	2565/66	2566/67
(1) ■ น้ำใช้การ 1 พ.ค.	1,965	4,734	5,544	2,839	3,203	3,816	1,785	4,400	7,124	5,123	1,936	2,265	3,511	6,542
(1) ■ น้ำใช้การ 1 พ.ย.	11,333	18,152	10,075	8,153	6,777	4,248	9,704	14,187	12,840	5,377	5,771	7,744	14,074	11,085
(2) ■ น้ำใช้การ 10 ก.พ.	7,827	12,243	5,772	5,964	6,043	3,298	7,775	11,322	8,854	3,566	4,062	6,013	11,023	8,456



ปริมาณน้ำใช้การ อ่างเก็บน้ำขนาดใหญ่และขนาดกลาง



10 ก.พ. 67

ภาคเหนือ

อ่างใหญ่ 8 แห่ง
อ่างกลาง 80 แห่ง

ปี 2567

9,392

ล้าน ลบ.ม.

ปี 2566

11,897

ล้าน ลบ.ม.

น้อยกว่า -2,505 ล้าน ลบ.ม.

รับน้ำได้อีก 9,688 ล้าน ลบ.ม.

ภาคตะวันออกเฉียงเหนือ

อ่างใหญ่ 12 แห่ง
อ่างกลาง 226 แห่ง

ปี 2567

5,451

ล้าน ลบ.ม.

ปี 2566

5,528

ล้าน ลบ.ม.

น้อยกว่า -77 ล้าน ลบ.ม.

รับน้ำได้อีก 3,159 ล้าน ลบ.ม.

ภาคตะวันตก

อ่างใหญ่ 2 แห่ง
อ่างกลาง 8 แห่ง

ปี 2567

8,041

ล้าน ลบ.ม.

ปี 2566

7,783

ล้าน ลบ.ม.

มากกว่า 257 ล้าน ลบ.ม.

รับน้ำได้อีก 5,440 ล้าน ลบ.ม.

ภาคกลาง

อ่างใหญ่ 3 แห่ง
อ่างกลาง 27 แห่ง

ปี 2567

848

ล้าน ลบ.ม.

ปี 2566

1,222

ล้าน ลบ.ม.

น้อยกว่า -374 ล้าน ลบ.ม.

รับน้ำได้อีก 905 ล้าน ลบ.ม.

ภาคใต้

อ่างใหญ่ 4 แห่ง
อ่างกลาง 42 แห่ง

ปี 2567

4,764

ล้าน ลบ.ม.

ปี 2566

4,437

ล้าน ลบ.ม.

มากกว่า 327 ล้าน ลบ.ม.

รับน้ำได้อีก 2,346 ล้าน ลบ.ม.

ภาคตะวันออก

อ่างใหญ่ 6 แห่ง
อ่างกลาง 52 แห่ง

ปี 2567

1,294

ล้าน ลบ.ม.

ปี 2566

1,669

ล้าน ลบ.ม.

น้อยกว่า -375 ล้าน ลบ.ม.

รับน้ำได้อีก 1,075 ล้าน ลบ.ม.

น้ำใช้การทั่วประเทศ

ปี 2567

29,790

ล้าน ลบ.ม.

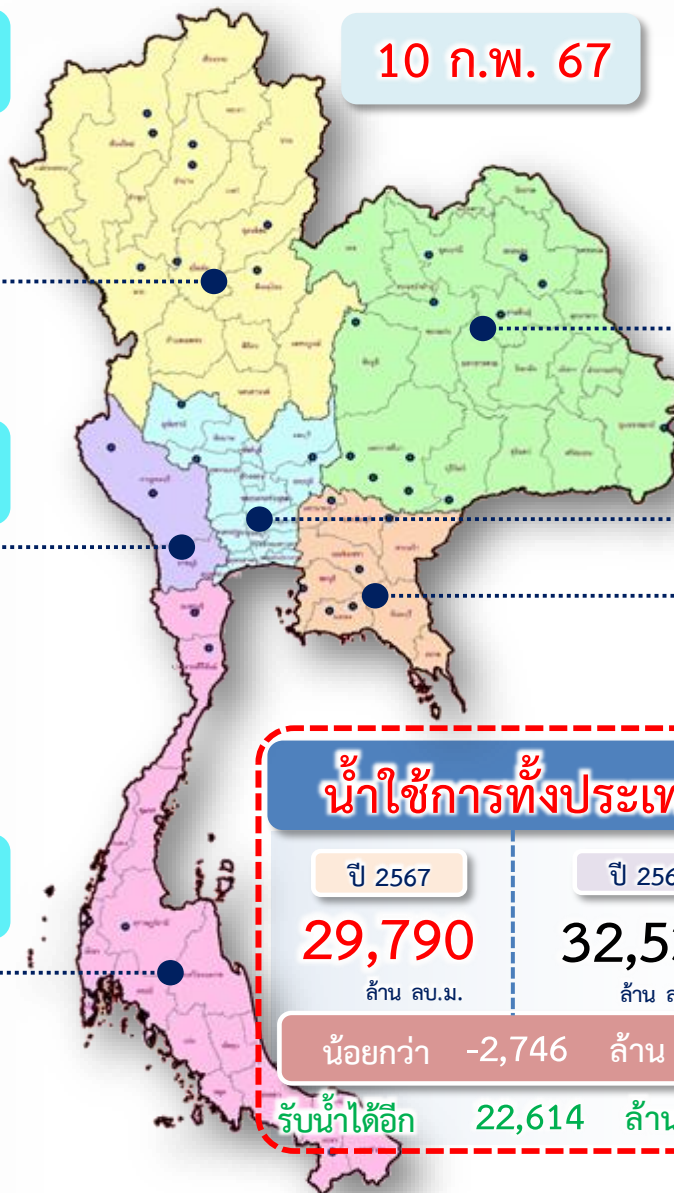
ปี 2566

32,536

ล้าน ลบ.ม.

น้อยกว่า -2,746 ล้าน ลบ.ม.

รับน้ำได้อีก 22,614 ล้าน ลบ.ม.





แนวโน้มสถานการณ์น้ำท่าในลำน้ำสายหลัก



วันที่ 10 กุมภาพันธ์ 2567



แนวโน้ม

- ↑ แนวโน้มเพิ่มขึ้น
- ↓ แนวโน้มลดลง
- ↔ แนวโน้มทรงตัว

เกณฑ์สภาพน้ำท่า

- น้ำมาก : สูงกว่า 81% ค่าความจุลำนํ้า
- น้ำดี : สูงกว่า 50.1 - 80 % ของความจุลำนํ้า
- น้ำปกติ : สูงกว่า 30.1%-50% ของความจุลำนํ้า
- น้ำน้อย : ต่ำกว่า 30% ของความจุลำนํ้า

จำนวน

- สถานี
- 4 สถานี
- 6 สถานี
- 72 สถานี

จำนวนสถานีวัดน้ำท่าที่ใช้ติดตาม 82 สถานี



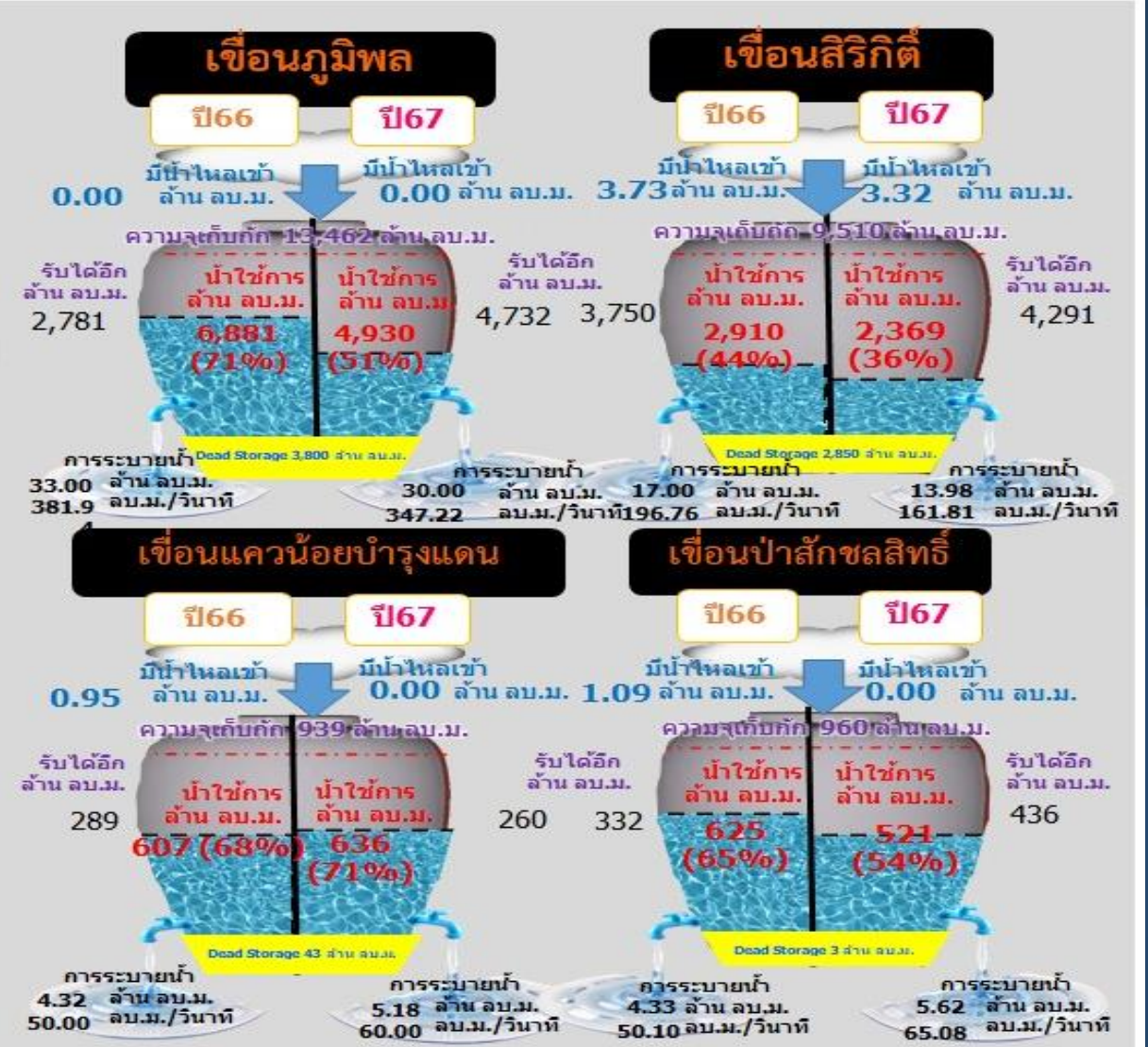
สถานการณ์ลุ่มน้ำเจ้าพระยา



ปริมาณน้ำ 4 เขื่อนหลักลุ่มน้ำเจ้าพระยา



รวม 4 เขื่อน	ปริมาณน้ำทั้งหมด (ล้าน ลบ.ม.)	น้ำใช้การ (ล้าน ลบ.ม.)	รับน้ำได้อีก (ล้าน ลบ.ม.)
10 ก.พ. 67	15,153 (61%)	8,457 (47%)	9,718
10 ก.พ. 66	17,719 (71%)	11,023 (61%)	7,152

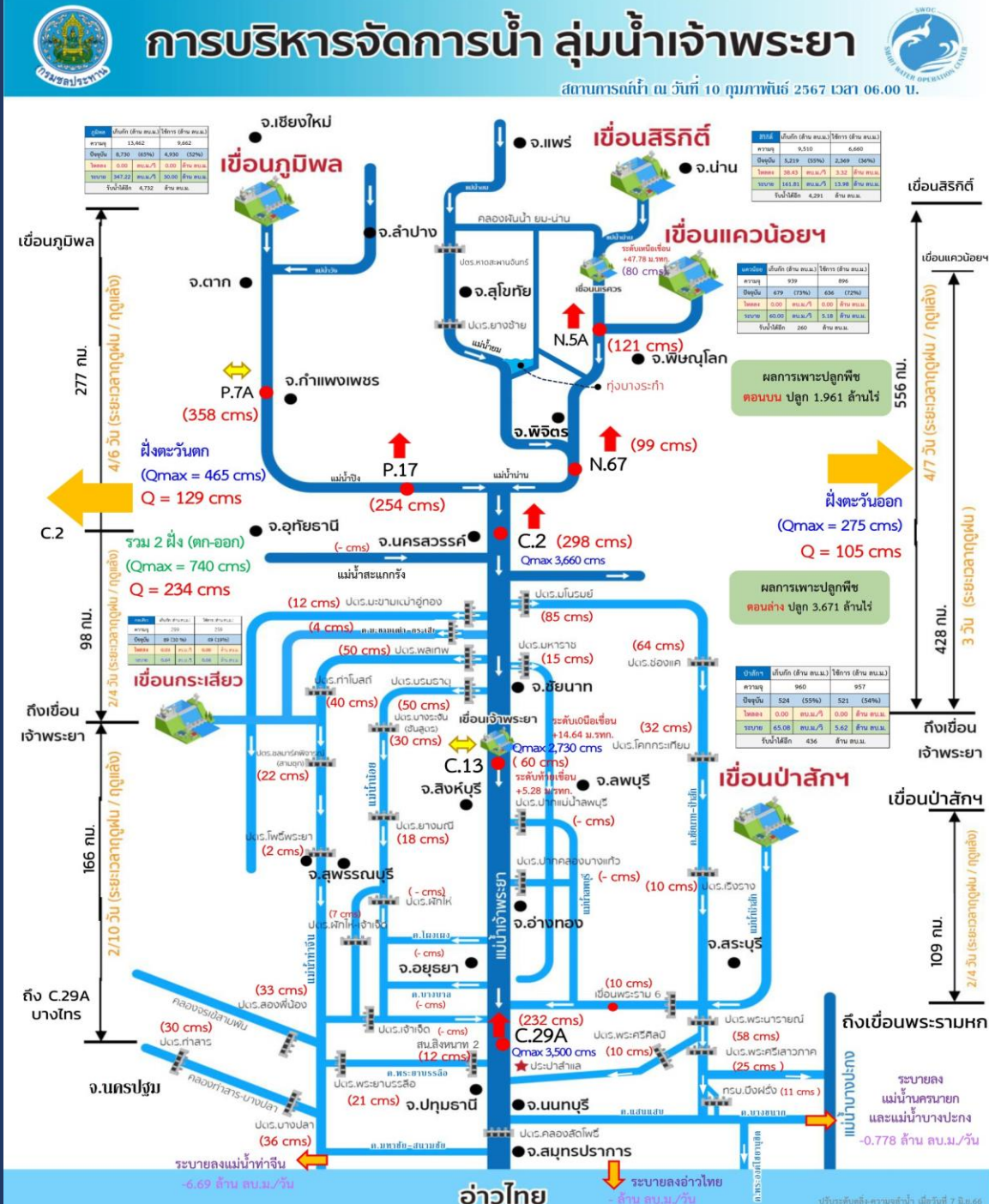
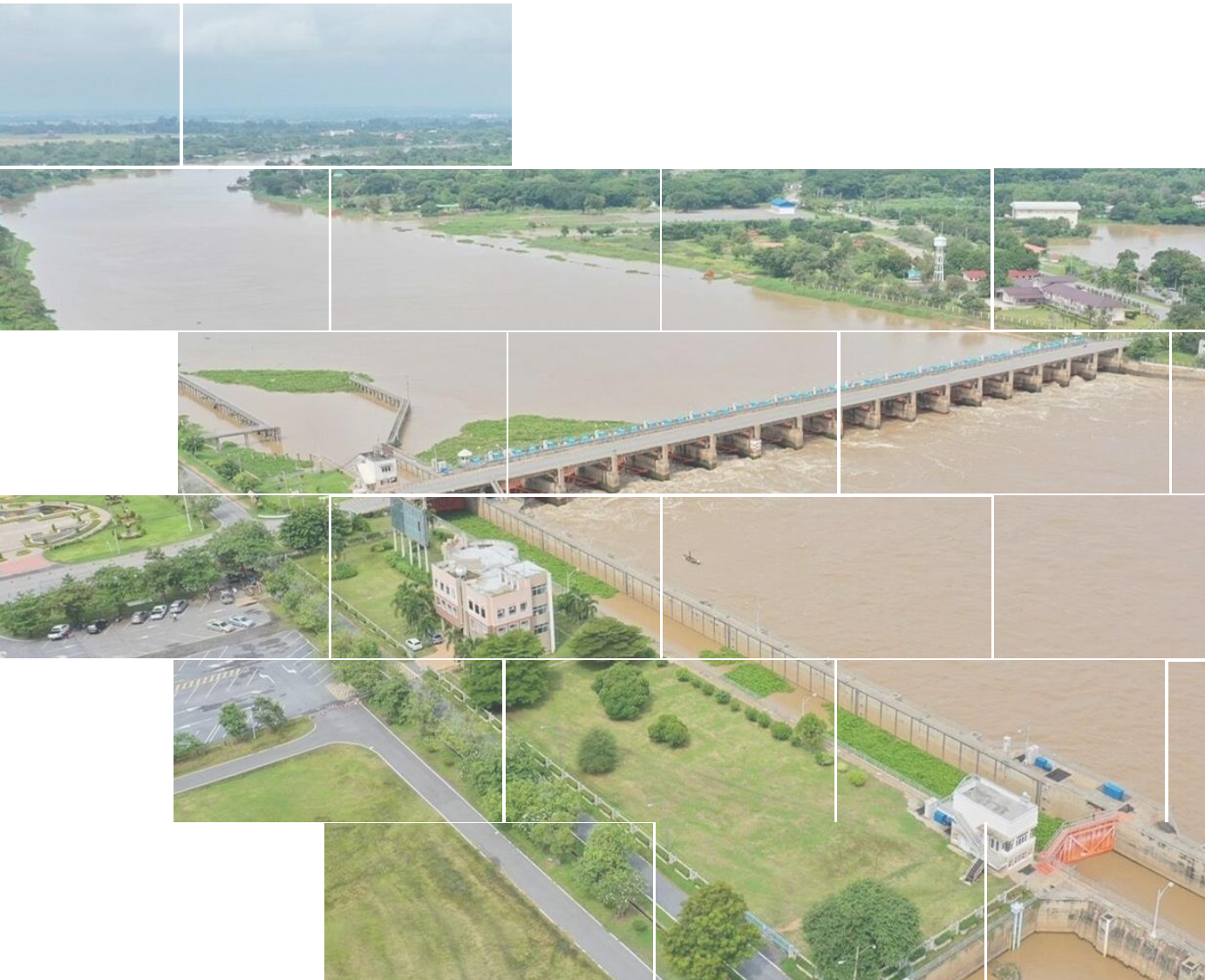


ไหลลงวันนี้ 3.32 ล้าน ลบ.ม.
 ระบายวันนี้ 54.79 ล้าน ลบ.ม.



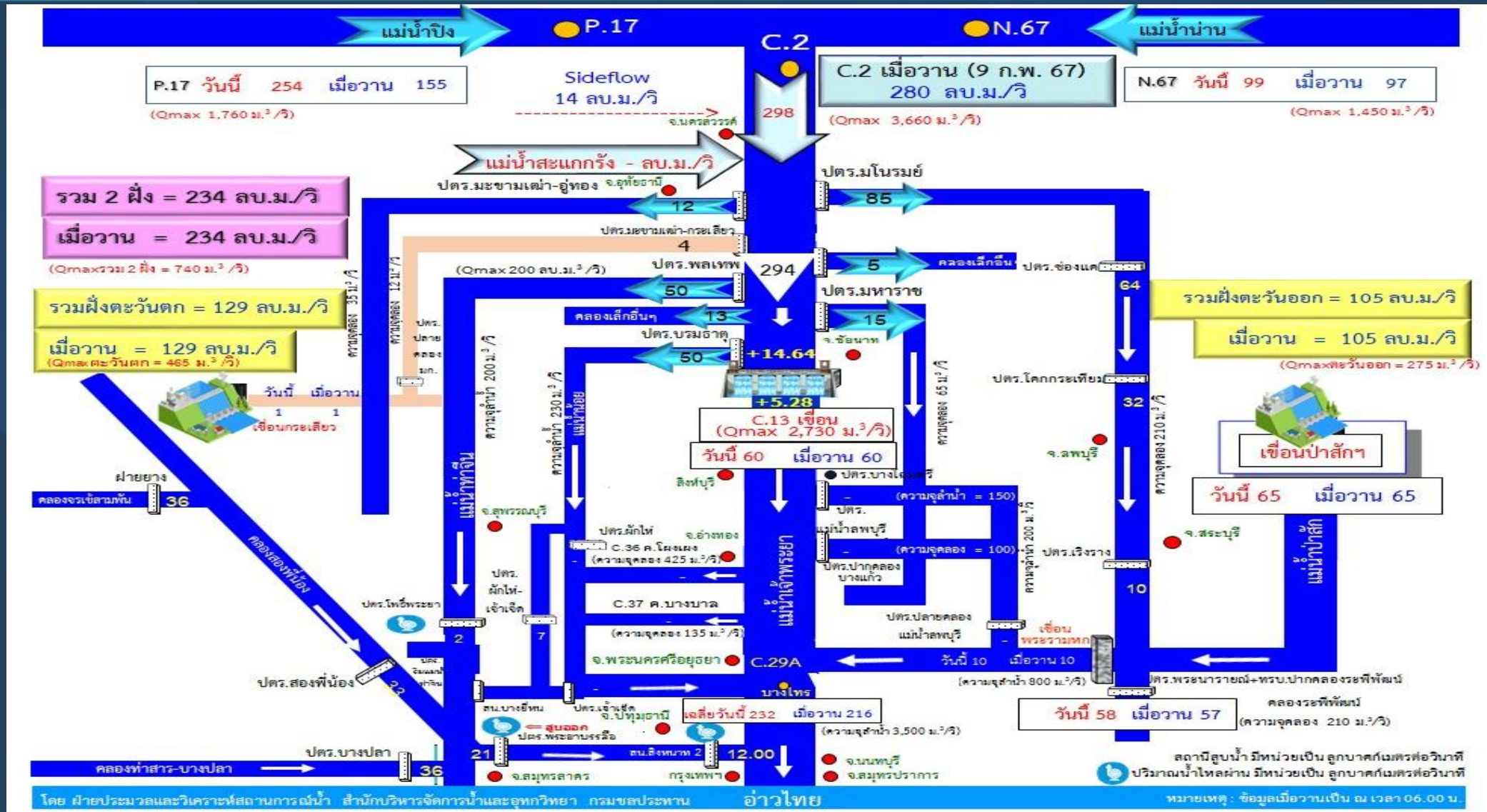
สถานการณ์ลุ่มน้ำเจ้าพระยา

ข้อมูล ณ วันที่ 10 ก.พ.67





ผังบริหารจัดการน้ำลุ่มน้ำเจ้าพระยาตอนล่าง





แผน-ผลจัดสรรน้ำฤดูแล้ง ปี 2566/67



แผนการจัดสรรน้ำและการเพาะปลูกพืชฤดูแล้ง ปี 2566/67



(1 พฤศจิกายน 2566 - 30 เมษายน 2567)

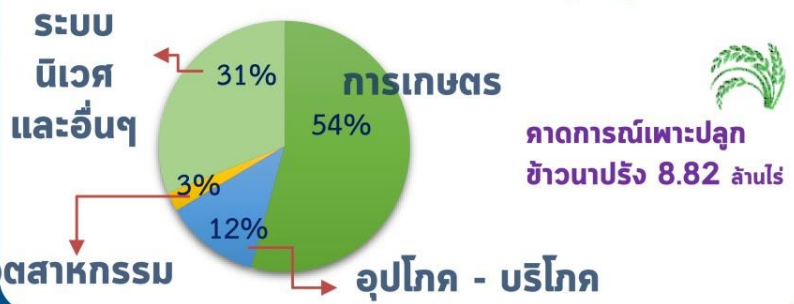
(ปรับแผนใหม่วันที่ 25 ม.ค.67)



ทั้งประเทศ

ปริมาณน้ำต้นทุน **40,387** ล้าน ลบ.ม.
1 พฤศจิกายน 2566 (ใหญ่ 32,849 + อื่น ๆ 7,538 ล้าน ลบ.ม.)
ความต้องการน้ำ **24,985** ล้าน ลบ.ม.
สำรองน้ำต้นทุน **15,402** ล้าน ลบ.ม.

- อุปโภค-บริโภค**
3,050 ล้าน ลบ.ม. (12%)
- รักษาระบบนิเวศและอื่น ๆ**
7,760 ล้าน ลบ.ม. (31%)
- เกษตรกรรม**
13,555 ล้าน ลบ.ม. (54%)
- อุตสาหกรรม**
620 ล้าน ลบ.ม. (3%)



ลุ่มเจ้าพระยา

ปริมาณน้ำต้นทุน **11,085** ล้าน ลบ.ม.
1 พฤศจิกายน 2566
ความต้องการน้ำ **8,700** ล้าน ลบ.ม.
สำรองน้ำต้นทุน **3,385** ล้าน ลบ.ม.

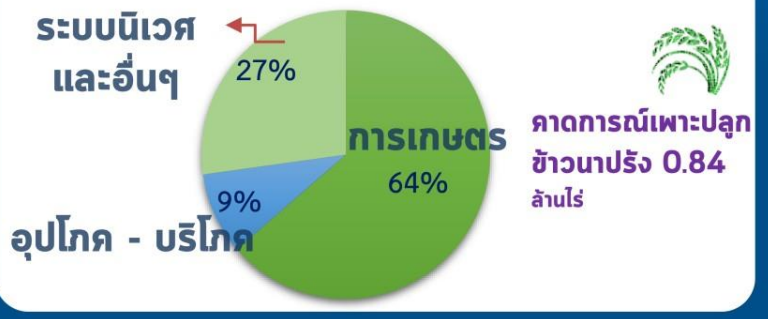
- อุปโภค-บริโภค**
1,150 ล้าน ลบ.ม. (13%)
- รักษาระบบนิเวศและอื่น ๆ**
2,722 ล้าน ลบ.ม. (31%)
- เกษตรกรรม**
4,693 ล้าน ลบ.ม. (54%)
- อุตสาหกรรม**
135 ล้าน ลบ.ม. (2%)



ลุ่มน้ำแม่กลอง (1 ม.ค. - 30 มิ.ย.67)

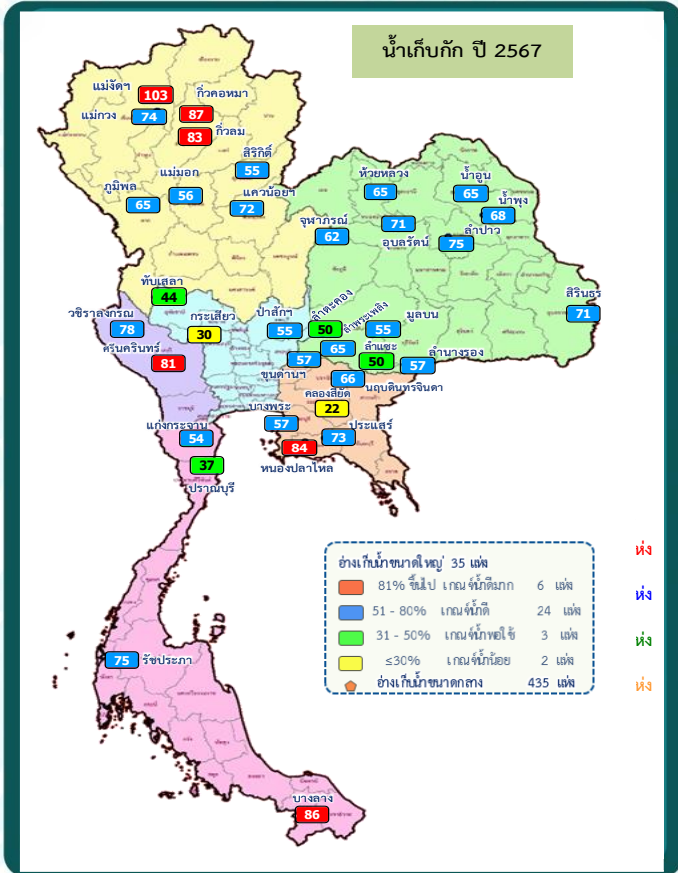
ปริมาณน้ำต้นทุน **9,233** ล้าน ลบ.ม.
1 พฤศจิกายน 2566
ความต้องการน้ำ **5,000** ล้าน ลบ.ม.
สำรองน้ำต้นทุน **4,233** ล้าน ลบ.ม.

- อุปโภค-บริโภค**
460 ล้าน ลบ.ม. (9%)
- รักษาระบบนิเวศและอื่น ๆ**
1,360 ล้าน ลบ.ม. (27%)
- เกษตรกรรม**
3,180 ล้าน ลบ.ม. (64%)
- อุตสาหกรรม**
- ล้าน ลบ.ม. (0%)





แผน-ผล การบริหารจัดการน้ำฤดูแล้ง ปี 2566/67 **ทั้งประเทศ** (1 พ.ย.66-30 เม.ย. 67)



ปริมาณอ่างเก็บน้ำทั้งประเทศ **วันที่ 10 ก.พ. 67**

ปริมาณน้ำเก็บกักและใช้การทั้งประเทศ **วันที่ 10 ก.พ. 67**



1,530 แห่ง

ปริมาณน้ำเก็บกัก
53,997 ล้าน ลบ.ม.
(70%)

ปริมาณน้ำใช้การ
30,014 ล้าน ลบ.ม.
(57%)

คาดการณ์ปริมาณน้ำใช้การ ณ วันที่ 1 พ.ค. 67
17,299 ล้าน ลบ.ม. (37%)
คาดการณ์ 1 พ.ย.67 จำนวน 23,421 ล้าน ลบ.ม. (49%)

แผนใหม่

- ปริมาณน้ำเก็บกักทั้งประเทศ (รวมอ่างใหญ่ อ่างกลาง อ่างเล็ก) วันที่ 1 พ.ย. 66 จำนวน 61,191 ล้าน ลบ.ม. (78%)
- ปริมาณน้ำต้นทุน (1 พ.ย.66) จำนวน 40,387 ล้าน ลบ.ม. แผนจัดสรรน้ำฤดูแล้ง 24,985 ล้าน ลบ.ม. สำรองน้ำ
- ต้นฤดูฝน จำนวน 15,402 ล้าน ลบ.ม.

แผน - ผลจัดสรรน้ำฤดูแล้ง ปี2566/67

แผน - ผลเพาะปลูกข้าวนาปรัง ปี2566/67

	แผนเดิม (1 พ.ย. 66)	พื้นที่คาดการณ์ (25 ม.ค. 67)
แผน	5.80	8.82 (+3.02)
เพาะปลูกแล้ว	8.38 (145%)	8.38 (95%)
เก็บเกี่ยว	-	-



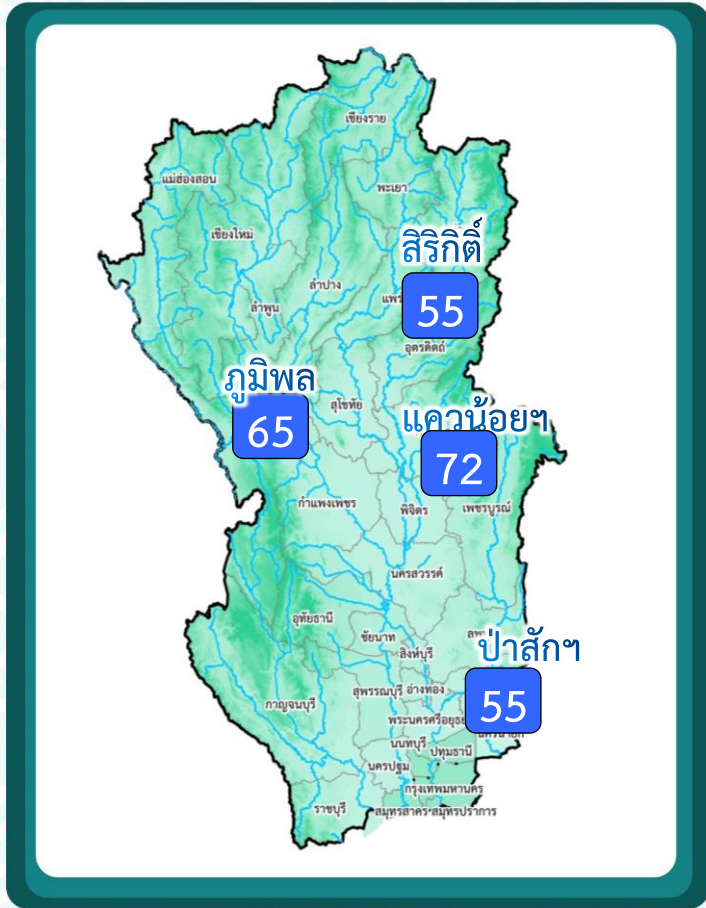
	แผนเดิม (1 พ.ย. 66)		แผนใหม่ (25 ม.ค. 67)	
แผนจัดสรรน้ำ	21,810	ล้าน ลบ.ม.	24,985	ล้าน ลบ.ม. (+3,175)
ผลจัดสรรน้ำ	12,481	57%	12,481	50%
คงเหลือ	9,329	43%	12,504	50%

*** ข้อมูล ณ วันที่ 7 ก.พ.67

* หน่วย: ล้านไร่



แผน-ผล การบริหารจัดการน้ำฤดูแล้ง ปี 2566/67 **ลุ่มน้ำเจ้าพระยา** (1 พ.ย.66-30 เม.ย. 67)



ปริมาณน้ำ 4 เขื่อนหลักเจ้าพระยา **วันที่ 10 ก.พ. 67**



4
เขื่อน

ปริมาณน้ำเก็บกัก	ปริมาณน้ำใช้การ
15,153 ล้าน ลบ.ม. (61%)	8,457 ล้าน ลบ.ม. (47%)

คาดการณ์ปริมาณน้ำใช้การ ณ วันที่ 1 พ.ค. 67
4,739 ล้าน ลบ.ม. (26%)

	ปริมาณน้ำเก็บกัก	ปริมาณน้ำใช้การ
กุมภีพล	8,730 (65%)	4,930 (51%)
สรีกัณฑ์	5,219 (55%)	2,369 (36%)
แควน้อย	679 (72%)	636 (71%)
ป่าสัก	524 (55%)	521 (54%)

คาดการณ์ 1 พ.ย.67
8,571 ล้าน ลบ.ม. (47%)

คาดการณ์ ณ วันที่ 1 ก.พ. 67



แผนจัดสรรน้ำฤดูแล้ง ปี2566/67

	แผนเดิม (1 พ.ย. 66)		แผนใหม่ (25 ม.ค. 67)	
	จำนวน	%	จำนวน	%
แผนจัดสรรน้ำ	6,100	ล้าน ลบ.ม.	8,700	ล้าน ลบ.ม. (+2,600)
ผลสะสม	4,434	73%	4,434	51%
จัดสรรน้ำตามแผน	4,159		4,213	
พร้อมระบาย	221		221	
เกินแผน	54		-	
คงเหลือ	1,666	27%	4,266	49%

***** ระบายน้ำเพื่ออุปโภค-บริโภค รักษาาระบบนิเวศ และเกษตรต่อเนื่อง**

* ระบายน้ำ 4 เขื่อน **7,700** ล้าน ลบ.ม. (แผนเดิม 5,600 ล้าน ลบ.ม.)

* ผันน้ำจากลุ่มน้ำแม่กลอง **1,000** ล้าน ลบ.ม. (แผนเดิม 500 ล้าน ลบ.ม.)

	พร้อมระบาย	ระบายเกินแผน
แควน้อย	49	38
ป่าสัก	172	16
รวม	221	54

* หน่วย (ล้าน ลบ.ม.)



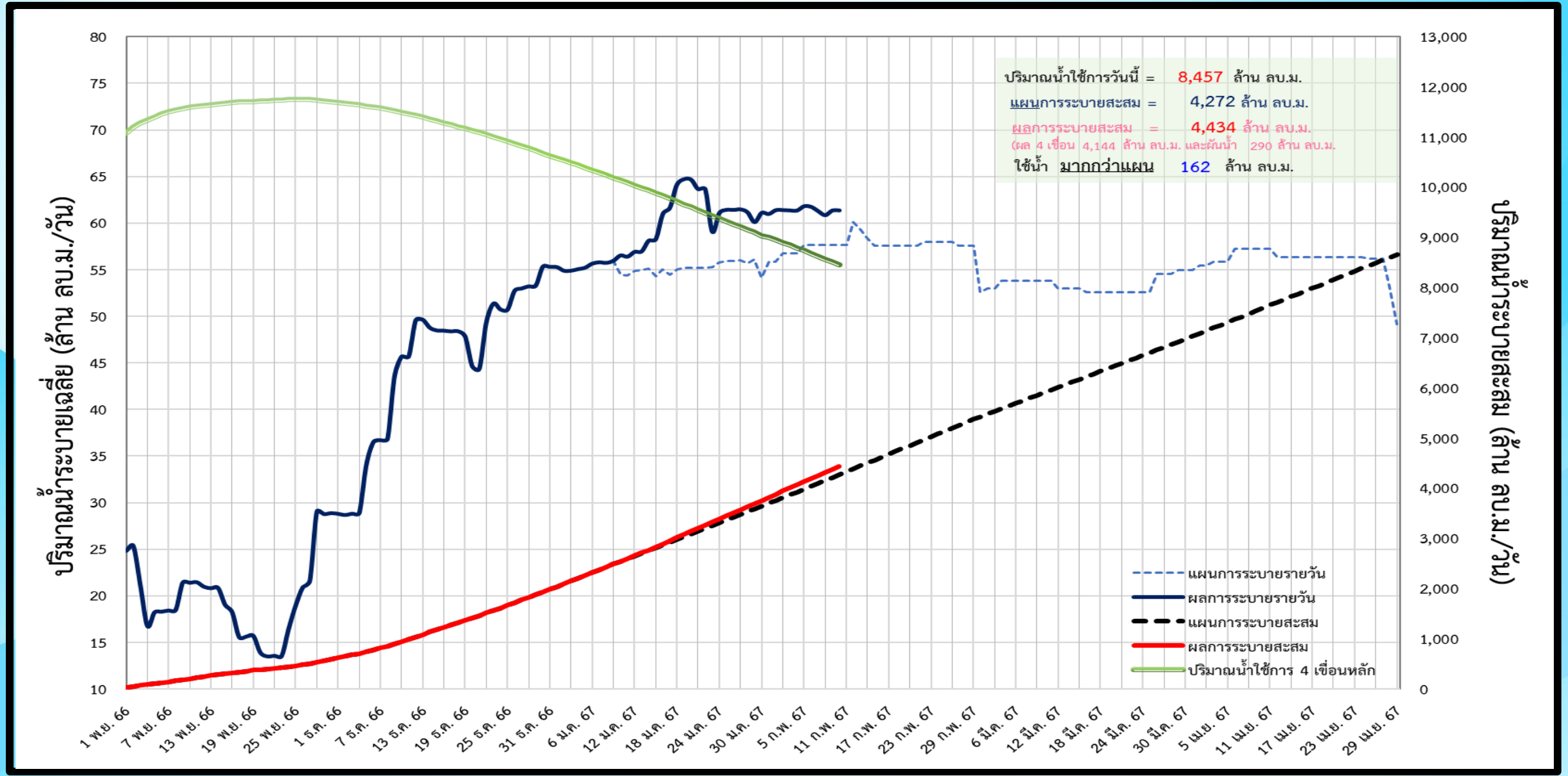
แผนเพาะปลูกข้าวนาปรัง ปี2566/67

	แผนเดิม (1 พ.ย. 66)	พื้นที่คาดการณ์ (25 ม.ค. 67)
แผน	3.03	5.92 (+2.89)
เพาะปลูกแล้ว	5.63 (186%)	5.63 (95%)
เก็บเกี่ยว	-	-

***** ข้อมูล ณ วันที่ 7 ก.พ.67**

* หน่วย: ล้านไร่

ติดตามสถานการณ์น้ำรายวันของกลุ่มเจ้าพระยาและการผันน้ำจากลุ่มน้ำแม่กลอง

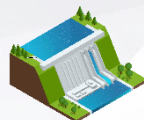




การบริหารจัดการน้ำฤดูแล้งปี 2567 (ลุ่มน้ำแม่กลอง)

(ช่วงวันที่ 1 มกราคม – 30 มิถุนายน 2567)

วันที่ 10 ก.พ.67



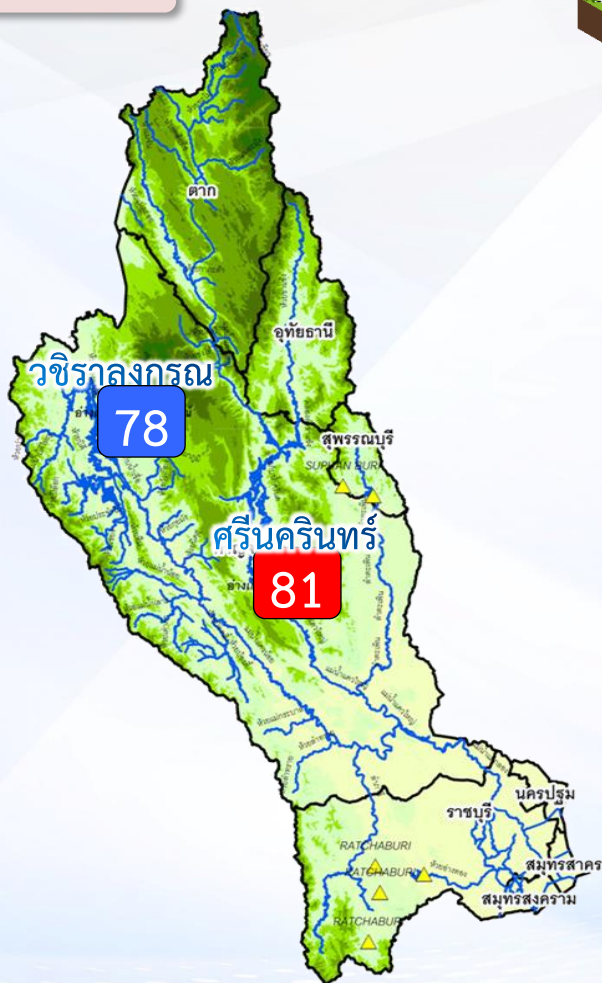
2 เขื่อน

ปริมาณน้ำเก็บกัก 26,605 ล้าน ลบ.ม.
ปริมาณน้ำใช้การ 13,328 ล้าน ลบ.ม.

น้ำเก็บกัก 21,233 (80%)
ล้าน ลบ.ม.

น้ำใช้การ 7,956 (60%)
ล้าน ลบ.ม.

ปริมาณน้ำต้นทุนฤดูแล้งปี 2567 9,233 ล้าน ลบ.ม.
(ปริมาณน้ำใช้การ วันที่ 1 พ.ย. 2566)



การจัดสรรน้ำ



แผน

การจัดสรรน้ำฤดูแล้ง ปี 2566
5,000 ล้าน ลบ.ม.

สนับสนุนลุ่มแม่กลอง 4,000 ล้าน ลบ.ม.
ผันไปลุ่มเจ้าพระยา 1,000 ล้าน ลบ.ม.

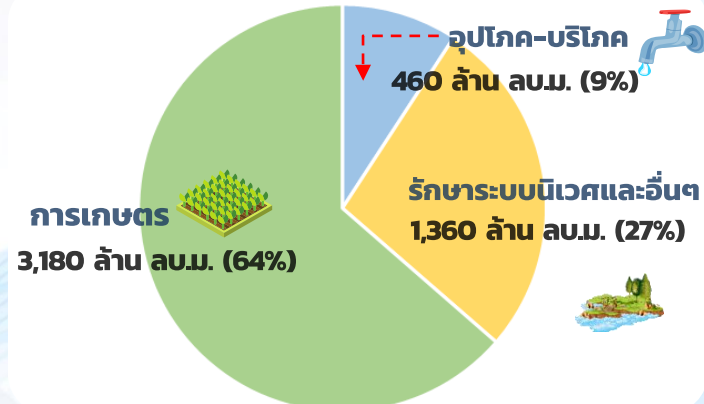
สำรองน้ำต้นฤดูแล้งปี 2567
4,233 ล้าน ลบ.ม.



ผล

การจัดสรรน้ำฤดูแล้ง ปี 2566
994 ล้าน ลบ.ม. (20%)

คงเหลือปริมาณน้ำที่ต้องจัดสรร
4,006 ล้าน ลบ.ม. (80%)



การบริหารจัดการ

- วางแผนจัดสรรน้ำฤดูแล้ง (1 ม.ค.66 – 30 มิ.ย.66) ไร่จำนวน 5,000 ล้าน ลบ.ม. (ใช้สนับสนุนในลุ่มแม่กลอง 4,000 ล้าน ลบ.ม. และผันไปลุ่มเจ้าพระยา 1,000 ล้าน ลบ.ม.)
- วางแผนเพาะปลูกฤดูแล้งไร่ 0.84 ล้านไร่
- ผันน้ำสนับสนุนลุ่มเจ้าพระยา 1,000 ล้าน ลบ.ม. (เริ่มผันน้ำ 2 พ.ย.66 – 30 พ.ค. 67) ปัจจุบันผันน้ำไปแล้ว 290 ล้าน ลบ.ม. (โดยที่ปริมาณน้ำส่วนหนึ่งใช้ผลักดันความเค็มในแม่น้ำท่าจีน ผ่านคลองจรเข้สามพัน และคลองท่าสาร-บางปลาอย่างเต็มศักยภาพ และอีกส่วนหนึ่งใช้สนับสนุนการบริหารจัดการน้ำในแม่น้ำเจ้าพระยา ซึ่งอยู่ระหว่างสำรวจศักยภาพ)
- คาดการณ์ปริมาณน้ำต้นฤดูแล้งปี (1 ก.ค.67) ฤดูแล้งปีน้อย จะมีปริมาณน้ำใช้การจำนวน 4,364 ล้าน ลบ.ม.

ผลการเพาะปลูกข้าวนาปี 2567 (7 ก.พ.67)

แผน	เพาะปลูกแล้ว	เก็บเกี่ยว
0.84 ล้านไร่	0.25 ไร่ (30%)	- ล้านไร่

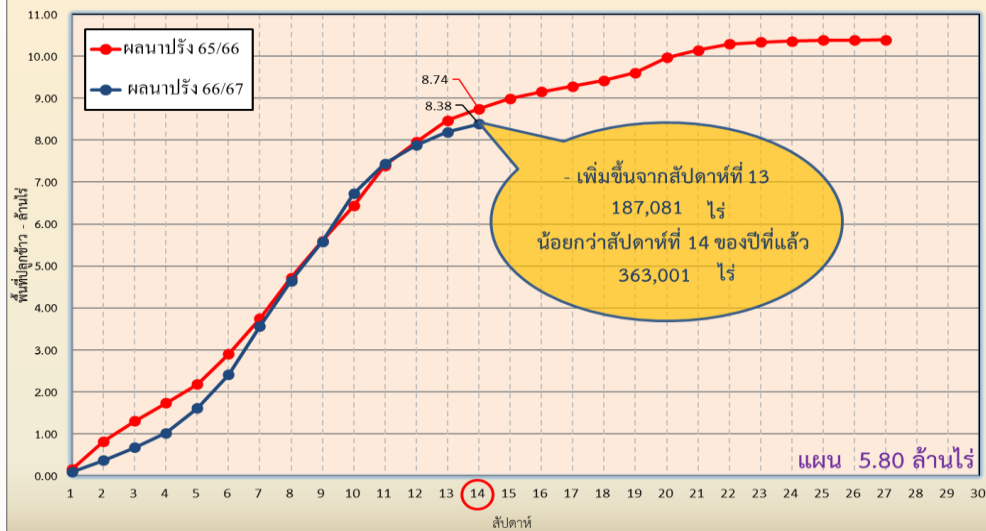


แผนผลการเพาะปลูกพืชในช่วงฤดูแล้งปี 2566/67 (ข้อมูล ณ วันที่ 7 ก.พ. 67)

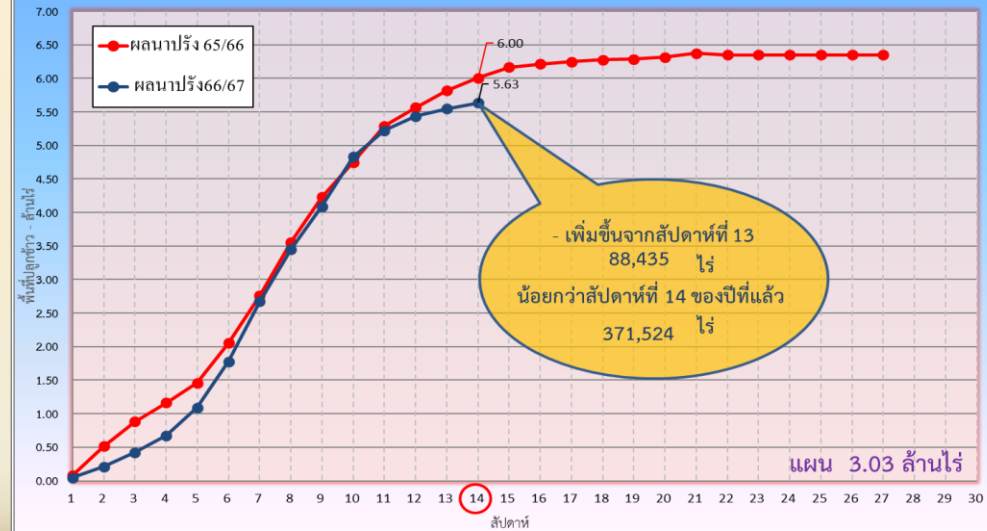


ภาค	ข้าวนาปรัง			พืชไร่-พืชผัก			รวม		
	แผน (ล้านไร่)	ผล (ล้านไร่)	%	แผน (ล้านไร่)	ผล (ล้านไร่)	%	แผน (ล้านไร่)	ผล (ล้านไร่)	%
เหนือ	0.40	0.93	235	0.16	0.20	132	0.55	1.14	206
ตะวันออกเฉียงเหนือ	0.95	1.08	113	0.05	0.04	73	1.00	1.11	111
กลาง	0.02	0.01	90	0.001	0.004	280	0.02	0.02	105
ตะวันออก	0.38	0.47	125	0.01	0.02	159	0.39	0.49	127
ตะวันตก	0.84	0.25	30	0.19	0.13	68	1.03	0.38	37
ใต้	0.19	0.002	1	0.03			0.21	0.003	1
ลุ่มน้ำเจ้าพระยา	3.03	5.63	186	0.13	0.09	68	3.16	5.72	181
ทั้งประเทศ	5.80	8.38	145	0.57	0.48	86	6.37	8.87	139

กราฟเปรียบเทียบผลการปลูกข้าวนาปรังรายสัปดาห์ในเขตทั้งประเทศ



กราฟเปรียบเทียบผลการปลูกข้าวนาปรังรายสัปดาห์ในเขตลุ่มเจ้าพระยา





คาดการณ์ปริมาณน้ำ ณ วันที่ 1 พฤษภาคม 2567

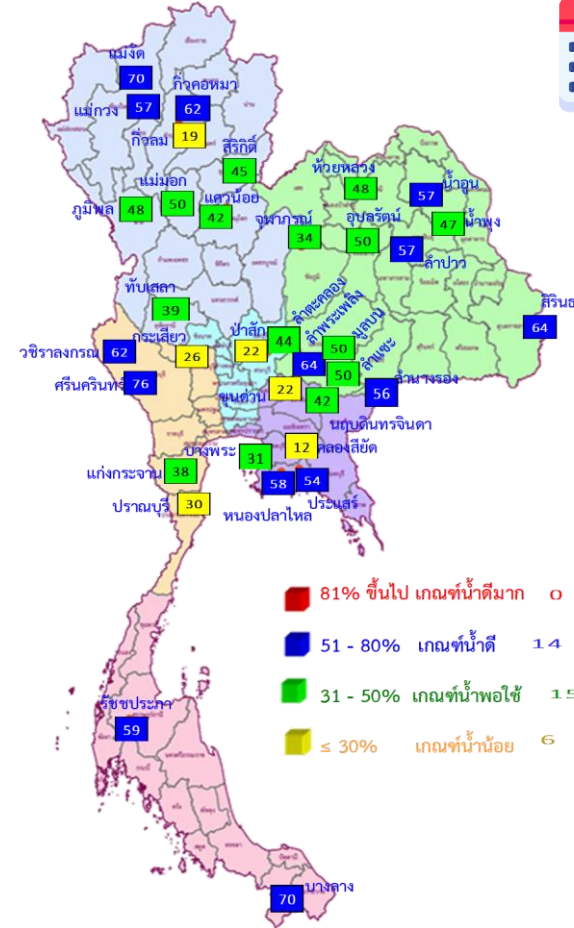


คาดการณ์ปริมาณน้ำอ่างเก็บน้ำขนาดใหญ่ 35 แห่งในช่วงฤดูแล้ง 2566/67 4 กรณี



สถิติและคาดการณ์ปริมาณน้ำอ่างเก็บน้ำขนาดใหญ่
35 แห่งในช่วงฤดูแล้ง 2566/67 4 กรณี

ปี	ปริมาณน้ำ (ล้าน ลบ.ม.)	%	น้ำใช้การ (ล้าน ลบ.ม.)	%
1 พ.ค. 63	33,757	48	10,449	22
1 พ.ค. 64	33,876	48	10,334	22
1 พ.ค. 65	40,578	57	17,036	36
1 พ.ค. 66	41,325	58	17,787	38
1 พ.ค. 67 (น้ำมาก)	42,159	59	18,617	39
1 พ.ค. 67 (น้ำเฉลี่ย)	41,487	58	17,944	38
1 พ.ค. 67 (น้ำน้อย)	40,803	58	17,261	36
1 พ.ค. 67 (One Map)	40,981	58	17,438	37




1 พ.ค. 67
(กรณีน้ำน้อย)

คาดการณ์ 1 พฤษภาคม 2567
ปริมาณน้ำใช้การน้อยกว่า ปี 2566
526 ล้าน ลบ.ม.

ปี พ.ศ.	ปริมาณน้ำ (ล้าน ลบ.ม.)	%	น้ำใช้การ (ล้าน ลบ.ม.)	%
2567	40,803	58	17,261	36



คาดการณ์ปริมาณน้ำใช้การใน 4 เขื่อนหลัก ณ วันที่ 1 พ.ค. 2567

เขื่อนภูมิพล	ปี	ปริมาณ (ล้าน ลบ.ม.)	%	น้ำใช้การ (ล้าน ลบ.ม.)	%
	1 พ.ค. 66	8,241	61	4,441	46
	1 พ.ค. 67 (น้ำมาก)	6,676	50	2,876	30
	1 พ.ค. 67 (น้ำเฉลี่ย)	6,585	49	2,785	29
	1 พ.ค. 67 (น้ำน้อย)	6,496	48	2,696	28
	1 พ.ค. 67 (One Map)	6,559	49	2,759	29

เขื่อนป่าสักชลสิทธิ์	ปี	ปริมาณ (ล้าน ลบ.ม.)	%	น้ำใช้การ (ล้าน ลบ.ม.)	%
	1 พ.ค. 66	232	24	229	24
	1 พ.ค. 67 (น้ำมาก)	249	26	246	26
	1 พ.ค. 67 (น้ำเฉลี่ย)	236	25	233	24
	1 พ.ค. 67 (น้ำน้อย)	209	22	206	22
	1 พ.ค. 67 (One Map)	210	22	207	22

เขื่อนสิริกิติ์	ปี	ปริมาณ (ล้าน ลบ.ม.)	%	น้ำใช้การ (ล้าน ลบ.ม.)	%
	1 พ.ค. 66	4,478	47	1,628	24
	1 พ.ค. 67 (น้ำมาก)	4,460	47	1,610	24
	1 พ.ค. 67 (น้ำเฉลี่ย)	4,395	46	1,545	23
	1 พ.ค. 67 (น้ำน้อย)	4,311	45	1,461	22
	1 พ.ค. 67 (One Map)	4,337	46	1,487	22

ปริมาณน้ำใช้การ 4 เขื่อนหลัก

1 พฤษภาคม 2566: 6,544 ล้าน ลบ.ม.

คาดการณ์ 1 พฤษภาคม 2567: 4,715 ล้าน ลบ.ม.



คาดการณ์ปริมาณน้ำรวม 4 เขื่อนหลัก

เขื่อนแควน้อยบำรุงแดน	ปี	ปริมาณ (ล้าน ลบ.ม.)	%	น้ำใช้การ (ล้าน ลบ.ม.)	%
	1 พ.ค. 66	289	31	246	27
	1 พ.ค. 67 (น้ำมาก)	431	46	388	43
	1 พ.ค. 67 (น้ำเฉลี่ย)	418	45	375	42
	1 พ.ค. 67 (น้ำน้อย)	395	42	352	39
	1 พ.ค. 67 (One Map)	395	42	352	39

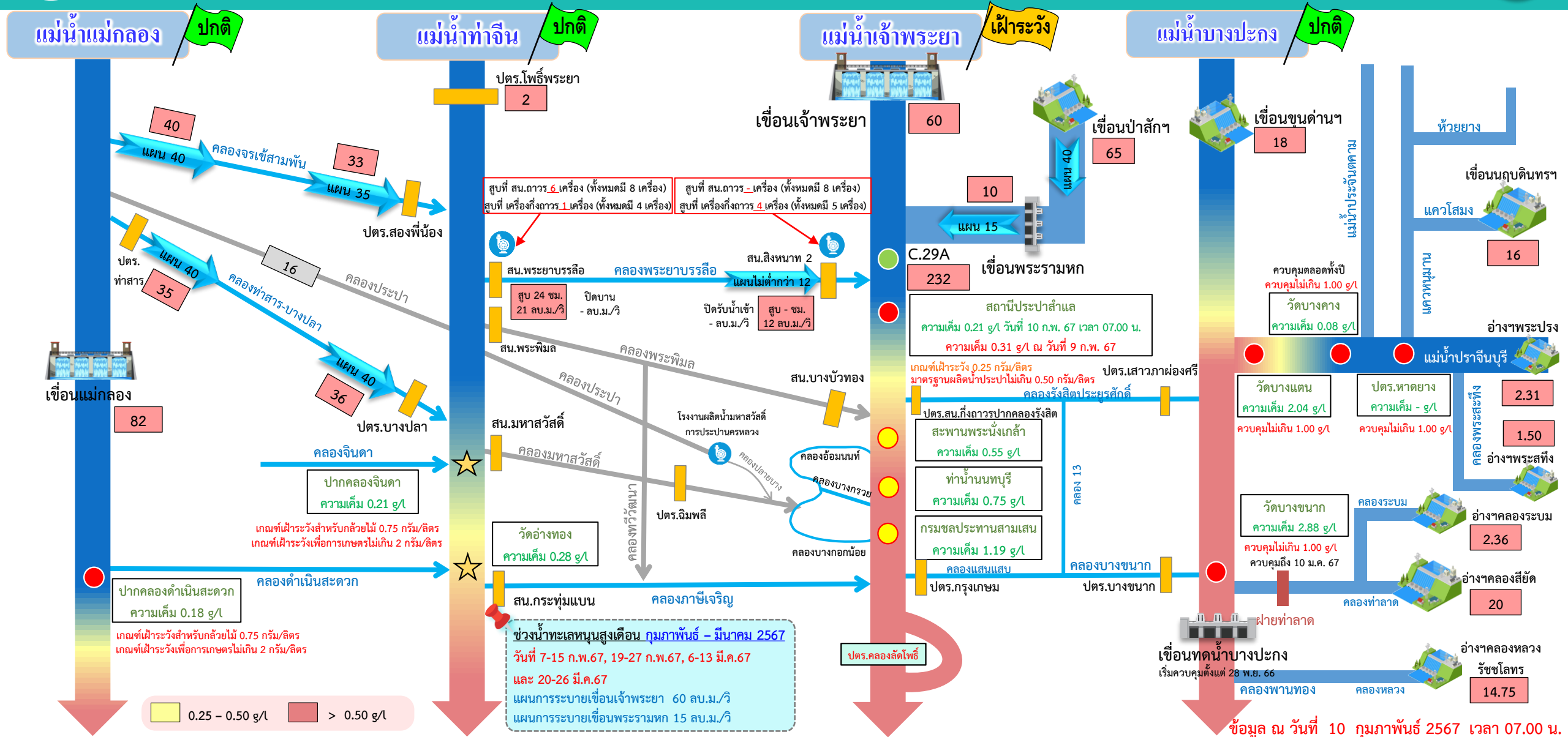
ปี	ปริมาณน้ำ (ล้าน ลบ.ม.)	%	น้ำใช้การ (ล้าน ลบ.ม.)	%
1 พ.ค. 66	13,240	53	6,544	36
1 พ.ค. 67 (น้ำมาก)	11,815	48	5,119	28
1 พ.ค. 67 (น้ำเฉลี่ย)	11,635	47	4,939	27
1 พ.ค. 67 (น้ำน้อย)	11,411	46	4,715	26
1 พ.ค. 67 (One Map)	11,500	46	4,804	26



ติดตามค่าความเต็ม



การบริหารจัดการน้ำเพื่อรักษาระบบนิเวศ (ความเค็ม) ใน 4 ลำน้ำสายหลัก



อ่าวไทย

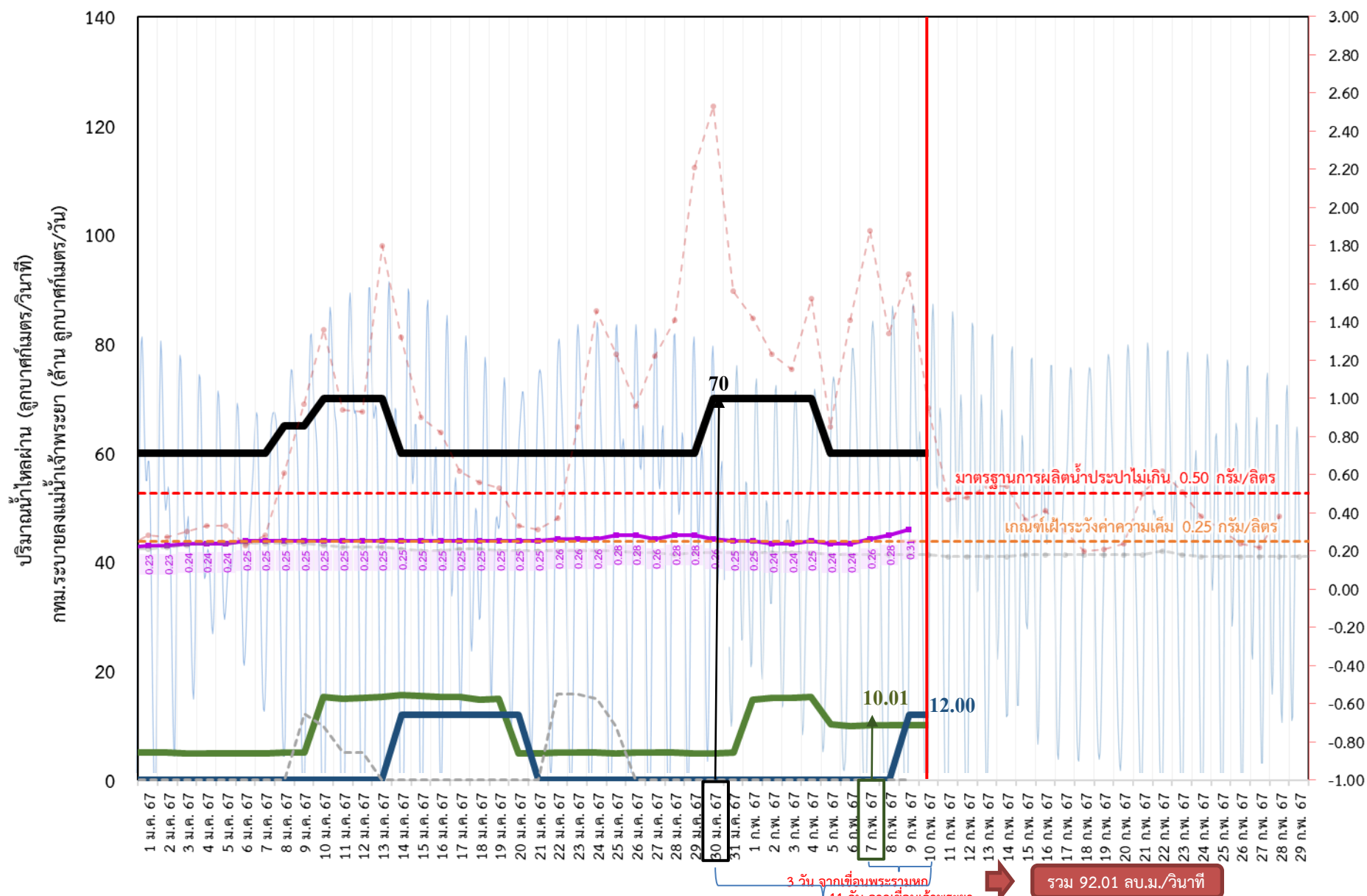
ฝ่ายประมวลวิเคราะห์สถานการณ์น้ำ สำนักบริหารจัดการน้ำและอุทกวิทยา



ติดตามปริมาณน้ำไหลผ่านเขื่อน และติดตามค่าความเค็ม



ข้อมูล ณ วันที่ 10 กุมภาพันธ์ 2567



- สถิติความเค็มสูงสุดรายวัน**
- 17 พ.ค. 2553 1.10 กรัม/ลิตร
 - 05 มิ.ย. 2556 0.57 กรัม/ลิตร
 - 15 ก.พ. 2557 1.92 กรัม/ลิตร
 - 18 ก.ค. 2558 1.09 กรัม/ลิตร
 - 27 พ.ค. 2559 0.87 กรัม/ลิตร
 - 27 ก.พ. 2560 0.84 กรัม/ลิตร
 - 28 ธ.ค. 2562 2.19 กรัม/ลิตร
 - 13 ม.ค. 2563 1.36 กรัม/ลิตร
 - 30 ม.ค. 2564 2.53 กรัม/ลิตร

- ระบายเขื่อนเจ้าพระยา ลบ.ม./วินาที
- ระบายเขื่อนพระรามหก ลบ.ม./วินาที
- สน.สิงหนาท (ระบายลงเจ้าพระยา) ลบ.ม./วินาที
- ความเค็มสูงสุด (สำแล) ปี 2567 กรัม/ลิตร
- ความเค็มสูงสุด (สำแล) ปี 2566 กรัม/ลิตร
- ความเค็มสูงสุด (สำแล) ปี 2564 กรัม/ลิตร
- ประตูสิงหนาท เปิดรับน้ำเข้า ลบ.ม./วินาที

เขื่อนเจ้าพระยา 60.00 ลบ.ม./วินาที
 เขื่อนพระรามหก 10.04 ลบ.ม./วินาที
 สน.สิงหนาท 2 12.00 ลบ.ม./วินาที
 ความเค็มสำแล 0.31 กรัม/ลิตร
 (สูงสุด ณ วันที่ 9 ก.พ. 67)

หมายเหตุ สิงหนาท วันนี้ ปิดรับน้ำเข้า - ลบ.ม./วินาที และสูบน้ำเพื่อรักษาค่าความเค็มในแม่น้ำเจ้าพระยา



ติดตามปริมาณน้ำไหลผ่านเขื่อน และติดตามค่าความเค็ม



	ระบาย เขื่อนเจ้าพระยา ลบ.ม./วินาที	ระบาย เขื่อนป่าสักฯ ลบ.ม./วินาที	ระบายเขื่อน พระรามหก ลบ.ม./วินาที	ระดับน้ำสูงสุด บริเวณป้อม- พระจุลจอมเกล้า (ค่าคาดการณ์)	ระดับน้ำสูงสุด บริเวณป้อม- พระจุลจอมเกล้า (ค่าจริง)	ความเค็ม สูงสุด(สำแล) กรัม/ลิตร ปี 2567	สน.สิงหนาท (ระบายลงเจ้าพระยา) ลบ.ม./วินาที	รวมระบายจากเขื่อนเจ้าพระยา+ เขื่อนพระรามหก+สิงหนาท 2 ลบ.ม./วินาที
28 ม.ค. 67	60.00	65.02	5.00	1.16	0.98	0.28	ปิดระบาย	64.78
29 ม.ค. 67	60.00	65.00	4.83	1.32	0.91	0.28	ปิดระบาย	65.05
30 ม.ค. 67	70.00	65.02	4.91	1.02	0.64	0.26	ปิดระบาย	64.99
31 ม.ค. 67	70.00	65.01	4.97	0.93	0.53	0.25	ปิดระบาย	65.00
1 ก.พ. 67	70.00	65.01	14.77	0.87	0.42	0.25	ปิดระบาย	64.83
2 ก.พ. 67	70.00	65.01	15.13	0.87	0.35	0.24	ปิดระบาย	64.91
3 ก.พ. 67	70.00	65.00	15.05	0.89	0.40	0.24	ปิดระบาย	64.97
4 ก.พ. 67	70.00	65.01	15.22	0.93	0.59	0.25	ปิดระบาย	74.77
5 ก.พ. 67	60.00	70.16	10.13	1.01	0.61	0.24	ปิดระบาย	75.13
6 ก.พ. 67	60.00	70.04	9.86	1.13	0.87	0.24	ปิดระบาย	75.05
7 ก.พ. 67	60.00	70.01	10.01	1.28	1.28	0.26	ปิดระบาย	75.22
8 ก.พ. 67	60.00	65.13	9.99	1.43	1.44	0.28	ปิดระบาย	70.13
9 ก.พ. 67	60.00	65.04	10.05	1.51	1.48	0.31	12.00	81.86
10 ก.พ. 67	60.00	65.08	10.04	1.50	1.50		12.00	92.01

ค่าจริงระดับน้ำสูงสุดบริเวณป้อมพระจุลจอมเกล้า อ้างอิงจาก <https://telerid.rid.go.th>



มาตรการและการเตรียมความพร้อม รับมือฤดูแล้ง ปี 2566/67



Supply



ปฏิบัติการเติมน้ำ อย่างมีประสิทธิภาพ



บริหารจัดการน้ำ

ให้เป็นไปตามลำดับความสำคัญของการใช้น้ำ
ที่คณะกรรมการลุ่มน้ำกำหนด

ดำเนินการจัดสรรน้ำตามที่
คณะกรรมการลุ่มน้ำจัดอันดับความสำคัญ



เฝ้าระวังและแก้ไขคุณภาพน้ำ

ติดตามความเค็ม 4 ลำน้ำสายหลัก
เจ้าพระยา ท่าจีน แม่กลอง และบางปะกง



สร้างการรับรู้ ประชาสัมพันธ์

ตั้งแต่ 1 พ.ย. 66 - 5 ม.ค. 67 ประชาสัมพันธ์ไปแล้ว
สะสม 10,443 ครั้ง เกษตรกร 32,681 คน

Demand

Management

1

เฝ้าระวังและเตรียมจัดหาแหล่งน้ำสำรอง พร้อมวางแผน
เตรียมเครื่องจักร-เครื่องมือในพื้นที่เฝ้าระวังเสี่ยงขาดแคลนน้ำ



2

วางแผนเครื่องจักรเครื่องมือ จำนวน 5,382 หน่วย
ตั้งแต่ 1 พ.ย. 66 - 5 ม.ค. 67 สนับสนุนไปแล้ว 298 หน่วย (35 จังหวัด) แบ่งเป็น
เครื่องสูบน้ำ 252 เครื่อง รถบรรทุกน้ำ 33 คัน และเครื่องจักรอื่นๆ 13 หน่วย

3

กำหนดแผนจัดสรรน้ำ และพื้นที่เพาะปลูกพืชฤดูแล้ง
ควบคุมการเพาะปลูกข้าวนาปรัง สร้างการรับรู้ให้กับเกษตรกร
เตรียมน้ำสำรองสำหรับพื้นที่ลุ่มต่ำรับน้ำนอง



4

วางแผนจัดสรรน้ำทั้งประเทศ 21,810 ล้าน ลบ.ม. จัดสรรน้ำไปแล้ว 8,466 ล้าน ลบ.ม. (39%)
วางแผนเพาะปลูกนาปรัง 5.80 ล้านไร่ เเพาะปลูกแล้ว 6.73 ล้านไร่ (116%)

5

เพิ่มประสิทธิภาพการใช้น้ำ
ประหยัดน้ำและลดการสูญเสียน้ำในทุกภาคส่วน



6

ส่งเสริมเกษตรกรการทำนาเปียกสลับแห้ง / จัดรอบเวรส่งน้ำ

7

เสริมสร้างความเข้มแข็ง
ด้านการบริหารจัดการน้ำของชุมชน / องค์กรผู้ใช้น้ำ



8

มีการประชุมกลุ่มผู้ใช้น้ำเพื่อประชาสัมพันธ์สถานการณ์น้ำพร้อมรับมือปัญหาและร่วมกันแก้ไข
ปัญหาให้เกษตรกรในพื้นที่จำนวน 9,500 ราย 4,800 ครัวเรือน พื้นที่ 101,260 ไร่

9

ติดตามและประเมิน ผลการดำเนินงาน
ติดตามผลและประเมินผลการดำเนินงานรายงานผู้บริหารกรม
กระทรวงเกษตรและสหกรณ์ และสำนักงานทรัพยากรน้ำแห่งชาติ



6

แนวทาง กรมชลประทาน

1

บริหารน้ำในอ่างฯ
ควบคุมให้อยู่ในเกณฑ์บริหารจัดการน้ำ
และเพียงพอกับความต้องการ

2

จัดหาแหล่งน้ำสำรอง
เตรียมพื้นที่สำรองน้ำในกรณีเสี่ยงภัยแล้ง

3

ตรวจสอบความต้องการ
วิเคราะห์ ประเมินความต้องการใช้น้ำ
ทุกกิจกรรมตามลำดับความสำคัญ

4

จัดสรรตามกิจกรรมหลัก
จัดสรรน้ำตามลำดับความสำคัญ
ของกิจกรรมการใช้น้ำ

5

สำรองน้ำเก็บกักไว้ต้นฤดูฝน
สำรองน้ำไว้กรณีฝนทิ้งช่วงต้นฤดูฝน

6

ประเมินผลและประชาสัมพันธ์
ติดตาม ประเมินผล และแจ้งประชาสัมพันธ์
ข่าวสารให้ประชาชน และหน่วยงาน
ที่เกี่ยวข้องรับทราบ

จาก 9 มาตรการสู่ 6 แนวทางปฏิบัติ



มาตรการการเพาะปลูกพืชฤดูแล้ง ปี 2566/67

การจัดสรรน้ำ

วางแผนการบริหารจัดการน้ำ
แบบยั่งยืน โดยจัดสรรน้ำ
ให้สอดคล้องกับปริมาณน้ำต้นทุน
ในอ่างเก็บน้ำ เพื่อสนับสนุน
การใช้น้ำทุกกิจกรรมในพื้นที่ต่างๆ
ตามลำดับความสำคัญ ดังนี้

- 1** เพื่อการอุปโภค-บริโภค และการประปา 
- เพื่อการรักษาระบบนิเวศทางน้ำ เช่น การพลิกดินน้ำเค็ม การขังไล่ปลาเสีย บรรเทาสาธารณภัย จารัต ประเพณีและคมนาคม เป็นต้น 
- เพื่อสำรองน้ำไว้สำหรับการใช้น้ำในช่วงต้นฤดูฝน สำหรับอุปโภคบริโภคและรักษาระบบนิเวศ เดือน พฤษภาคม - กรกฎาคม 2567 
- เพื่อการเกษตร 
- เพื่อการอุตสาหกรรม 
- เพื่อการพาณิชย์กรรมและการท่องเที่ยว 



มาตรการการบริหารจัดการในช่วงฤดูแล้ง 2566/67

แนวทางในการดำเนินงาน และเตรียมความพร้อมรับสถานการณ์ภัยแล้ง ปี 2566/67
เพื่อให้การบริหารจัดการน้ำเป็นไปตามแผนที่กำหนด และไม่เกิดผลกระทบกับการบริหารจัดการน้ำในระยะต่อไป

▶ บริหารจัดการน้ำที่จัดสรรอย่าง
เข้มงวด และสอดคล้องกับ
สถานการณ์

▶ ประชาสัมพันธ์ขอความร่วมมือ
เกษตรกร งดเพาะปลูกข้าวนาปรัง
รอบที่ 2 หลังการเก็บเกี่ยว

▶ การเพิ่มประสิทธิภาพการใช้น้ำ เช่น การปลูกข้าว
โดยวิธีเปียกสลับแห้ง สร้างการรับรู้ผ่านสื่อ
แจ้งเตือนสถานการณ์น้ำ แนวทางการบริหาร
จัดการน้ำ การช่วยเหลือ

ส่งน้ำแบบประณีตตามรอบเวร
แต่ละพื้นที่ เพื่อให้มีน้ำเพียงพอ
ต่อการใช้ในทุกภาคส่วน

พิจารณาการใช้น้ำจากแก้มลิง
ธรรมชาติ แหล่งน้ำต้นเอง
และแหล่งน้ำอื่นๆในพื้นที่

การจัดเตรียมเครื่องสูบน้ำ รถบรรทุกน้ำ
และเครื่องจักรเครื่องมือสนับสนุนอื่นๆ
เพื่อพร้อมให้การช่วยเหลืออย่างทันที่

ทั้งประเทศ



มาตรการการบริหารจัดการในช่วงฤดูแล้ง 2566/67

แนวทางในการดำเนินงาน และเตรียมความพร้อมรับสถานการณ์ภัยแล้ง ปี 2566/67 เพื่อให้การบริหารจัดการน้ำเป็นไปตามแผนที่กำหนด และไม่เกิดผลกระทบกับการบริหารจัดการน้ำในระยะต่อไป

ในช่วงน้ำทะเลหนุนสูง พิจารณาเพิ่มการระบายของเขื่อนป่าสักชลสิทธิ์ และขอความร่วมมือสำนักงานชลประทานที่ 10 ควบคุมปริมาณน้ำผ่าน ปตร.พระนารายณ์ เพื่อรักษาปริมาณน้ำผ่านเขื่อนพระรามหกในเกณฑ์ที่กำหนด

สำหรับลำน้ำหรือคลองส่งน้ำที่มีความจำเป็นต้องรับน้ำเข้าเพื่อรักษาเสถียรภาพของตลิ่งให้พิจารณารับน้ำเข้าในเกณฑ์ต่ำสุด

ประชาสัมพันธ์สถานีสูบน้ำด้วยไฟฟ้าเพื่อการเกษตรรดสูบน้ำเข้าพื้นที่เพาะปลูกนอกแผน ขอความร่วมมือไม่ให้เกษตรกรทำการปิดกั้นลำน้ำหรือสูบน้ำเข้าพื้นที่เพาะปลูก

สถานีสูบน้ำของการประปานครหลวง การประปาส่วนภูมิภาค และการประปาส่วนท้องถิ่นสามารถทำการสูบน้ำได้ตามปกติ ตามแผนที่ได้ให้ไว้กับกรมชลประทาน

ให้หน่วยงานที่เกี่ยวข้องเฝ้าระวังและควบคุมไม่ให้มีการปล่อยน้ำเสียลงในแม่น้ำ คูคลอง และแหล่งน้ำต่างๆ เนื่องจากทำให้ต้องระบายน้ำจากอ่างเก็บน้ำเพิ่มขึ้นเพื่อเจือจางน้ำเสีย

ลุ่มน้ำเจ้าพระยา



ชป.เตรียมความพร้อมเครื่องจักร-เครื่องมือ ช่วยเหลือ ฤดูแล้ง ทั่วประเทศ ปี 2566/67

ส่วนบริหารเครื่องจักรกลที่ 1

เชียงใหม่

- เครื่องสูบน้ำ 163 เครื่อง
- รถบรรทุกน้ำ 15 คัน
- เครื่องจักรกลสนับสนุนอื่นๆ 232 หน่วย

รวม 410 หน่วย



ส่วนบริหารเครื่องจักรกลที่ 5

พระนครศรีอยุธยา

- เครื่องสูบน้ำ 265 เครื่อง
- รถบรรทุกน้ำ 11 เครื่อง
- เครื่องจักรกลสนับสนุนอื่นๆ 265 หน่วย

รวม 541 หน่วย



ส่วนบริหารเครื่องจักรกลที่ 7

กาญจนบุรี

- เครื่องสูบน้ำ 160 เครื่อง
- รถบรรทุกน้ำ 11 เครื่อง
- เครื่องจักรกลสนับสนุนอื่นๆ 286 หน่วย

รวม 457 หน่วย



ส่วนกลาง

นนทบุรี

- เครื่องสูบน้ำ 241 เครื่อง
- รถบรรทุกน้ำ 9 คัน
- เครื่องจักรกลสนับสนุนอื่นๆ 277 หน่วย

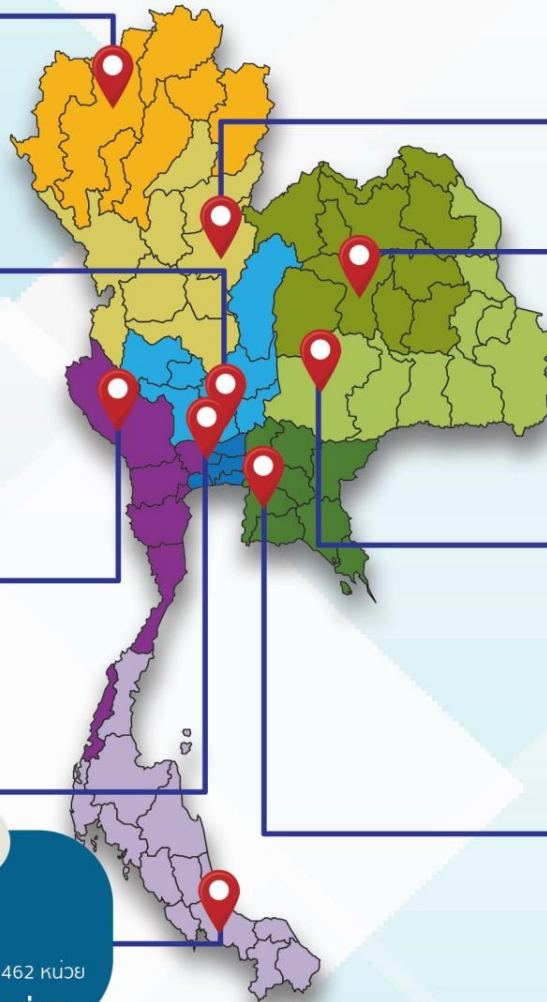
รวม 518 หน่วย

ส่วนบริหารเครื่องจักรกลที่ 8

สงขลา

- เครื่องสูบน้ำ 297 เครื่อง
- รถบรรทุกน้ำ 11 เครื่อง
- เครื่องจักรกลสนับสนุนอื่นๆ 462 หน่วย

รวม 770 หน่วย



ส่วนบริหารเครื่องจักรกลที่ 2

พิษณุโลก

- เครื่องสูบน้ำ 269 เครื่อง
- รถบรรทุกน้ำ 12 เครื่อง
- เครื่องจักรกลสนับสนุนอื่นๆ 273 หน่วย

รวม 554 หน่วย



ส่วนบริหารเครื่องจักรกลที่ 3

ขอนแก่น

- เครื่องสูบน้ำ 286 เครื่อง
- รถบรรทุกน้ำ 9 เครื่อง
- เครื่องจักรกลสนับสนุนอื่นๆ 456 หน่วย

รวม 751 หน่วย



ส่วนบริหารเครื่องจักรกลที่ 4

นครราชสีมา

- เครื่องสูบน้ำ 198 เครื่อง
- รถบรรทุกน้ำ 10 เครื่อง
- เครื่องจักรกลสนับสนุนอื่นๆ 346 หน่วย

รวม 554 หน่วย



ส่วนบริหารเครื่องจักรกลที่ 6

ชลบุรี

- เครื่องสูบน้ำ 410 เครื่อง
- รถบรรทุกน้ำ 14 เครื่อง
- เครื่องจักรกลสนับสนุนอื่นๆ 403 หน่วย

รวม 827 หน่วย

รวมทั้งประเทศ

- เครื่องสูบน้ำ 2,289 เครื่อง
- รถบรรทุกน้ำ 102 เครื่อง
- เครื่องจักรกลสนับสนุนอื่นๆ 2,991 หน่วย

รวมเป็น
5,382 หน่วย



ฝ่ายประมวลและวิเคราะห์สถานการณ์น้ำ ส่วนประมวลวิเคราะห์สถานการณ์น้ำ สำนักบริหารจัดการน้ำและอุทกวิทยา

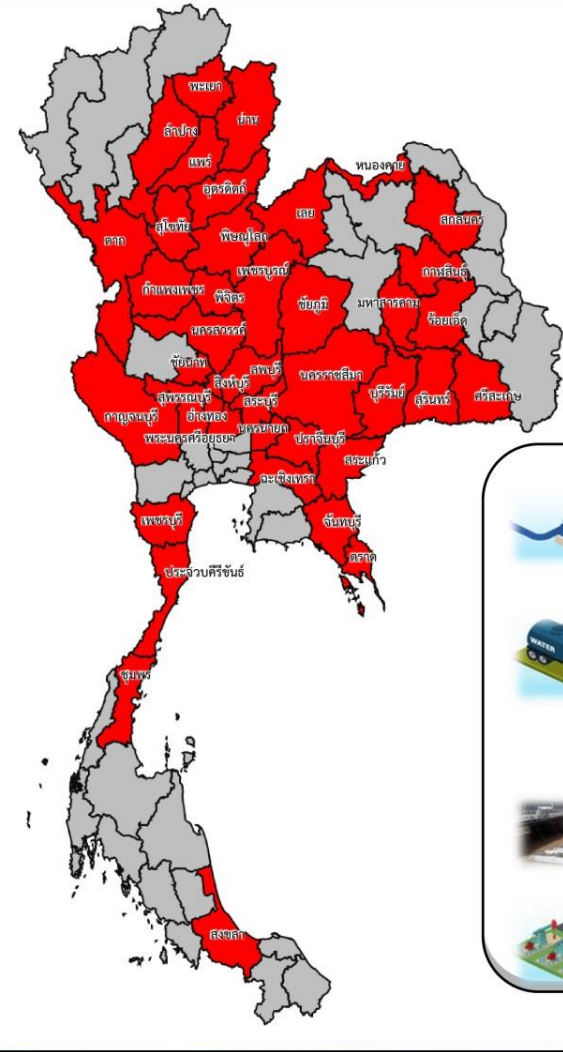
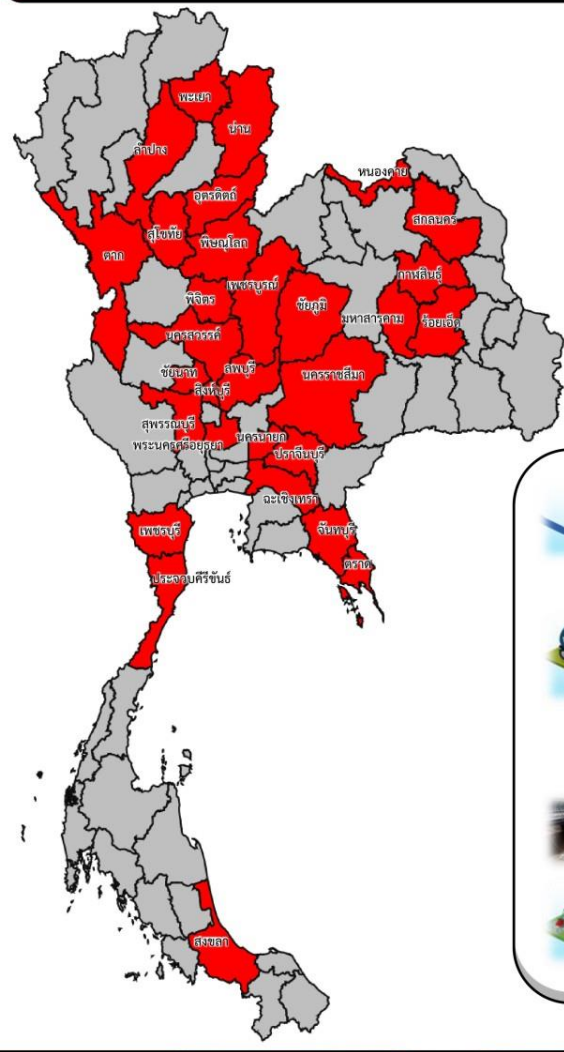


การให้ความช่วยเหลือเครื่องจักร-เครื่องมือ **ฤดูแล้ง ปี 2566/67**



ประจำสัปดาห์ (27 ม.ค. 67 - 2 ก.พ. 67)

สะสม (1 พ.ย.66 - 2 ก.พ. 67)



ช่วยเหลือ**ประจำสัปดาห์**รวม
30 จังหวัด

ช่วยเหลือ**สะสม**รวม
41 จังหวัด

Fl

Fl

- เครื่องสูบน้ำ **223** เครื่อง
ปริมาณน้ำรวม 5,956 ล้าน ลบ.ม.
- รถบรรทุกน้ำ **17** คัน
ปริมาณน้ำรวม 346,000 ลิตร
- เครื่องผลักดันน้ำ - เครื่อง
- เครื่องจักรอื่นๆ **4** หน่วย

- เครื่องสูบน้ำ **428** เครื่อง
ปริมาณน้ำรวม 104,041 ล้าน ลบ.ม.
- รถบรรทุกน้ำ **36** คัน
ปริมาณน้ำรวม 4,670 ล้าน ลิตร
- เครื่องผลักดันน้ำ - เครื่อง
- เครื่องจักรอื่นๆ **17** หน่วย



ผลการประชาสัมพันธ์สร้างการรับรู้สถานการณ์น้ำและการบริหารจัดการน้ำ



ทูลเกล้าฯ ปี 2566/67 กรมชลประทาน

ระหว่างวันที่ 27 มกราคม - 2 กุมภาพันธ์ 2567

1 ศูนย์เรียนรู้การเพิ่มประสิทธิภาพการผลิตสินค้าเกษตร (ศพก.)



จำนวน

9 ครั้ง

สะสม 48 ครั้ง

เกษตรกร

320 คน

สะสม 1,435 คน

2. คณะกรรมการจัดการชลประทาน (JMC)



จำนวน

21 ครั้ง

สะสม 95 ครั้ง

เกษตรกร

1,393 คน

สะสม 5,000 คน

3. กลุ่มผู้ใช้น้ำ



จำนวน

479 ครั้ง

สะสม 1,912 ครั้ง

เกษตรกร

5,751 คน

สะสม 31,847 คน

4. การประชาสัมพันธ์อื่นๆ



จำนวน

1,907 ครั้ง

สะสม 10,046 ครั้ง

ข้อมูลสะสม ตั้งแต่วันที่ 1 พ.ย.66

รวมการประชาสัมพันธ์



จำนวนครั้งการประชาสัมพันธ์

2,120 สะสม 12,101



จำนวนเกษตรกรที่รับการฟังประชาสัมพันธ์

7,464 สะสม 38,282



โครงการจ้างแรงงานชลประทาน เพื่อช่วยเหลือเกษตรกร ปี 2567



ณ วันที่ 31 ม.ค.67

ระยะเวลาการจ้างแรงงาน 8 เดือน (ตุลาคม 2566 - พฤษภาคม 2567)

เป้าหมาย
จ้างแรงงาน



9,472 คน

วงเงิน (ล้านบาท)

545.30



6,674 คน | 70.46%

วงเงิน (ล้านบาท)

122.03 | 22.38%

ปัจจุบัน
จ้างแรงงาน

หลักเกณฑ์การจ้างแรงงาน

1

เกษตรกรที่ขึ้นทะเบียนกับ
กรมส่งเสริมการเกษตร หรือ
เกษตรกรในพื้นที่

2

สมาชิกกลุ่มผู้ใช้น้ำ
ของกรมชลประทาน
ในพื้นที่

3

ประชาชนและ
ผู้ใช้แรงงานทั่วไป
ในพื้นที่

4

หากแรงงานในพื้นที่ไม่เพียงพอ
ให้พิจารณาจ้างเกษตรกร/
แรงงานในพื้นที่ใกล้เคียง
จากหมู่บ้าน ตำบล อำเภอ จังหวัด
และลุ่มน้ำ ตามลำดับ

ลักษณะงานที่จ้าง

งานซ่อมแซมบำรุงรักษา ขุดลอก
ปรับปรุงงานชลประทาน โครงการส่งเสริม
การดำเนินงานอันเนื่องมาจากพระราชดำริ
งานก่อสร้างแหล่งน้ำและระบบส่งน้ำเพื่อ
ชุมชน/ชนบท แก้มลิง การจัดการคุณภาพน้ำ





ศูนย์ปฏิบัติการน้ำอัจฉริยะ SMART WATER OPERATION CENTER (SWOC)



CONTACT US



02 669 2560 หรือ



www.wmsc.rid.go.th/
www.swoc.rid.go.th/



wmsc.1460@gmail.com



SWOC RID



อาคาร 99 ปี ม.ล.ชชาติ กำภู
กรมชลประทาน กรุงเทพมหานคร

