



# สถานการณ์และการบริหารจัดการน้ำ ฤดูแล้ง ปี 2566/67

ศูนย์ปฏิบัติการน้ำอัจฉริยะ (SWOC) กรมชลประทาน

วันที่ 10 มีนาคม 2567



# สถานการณ์ฝน และสภาพภูมิอากาศ





# ปริมาณฝนสะสม (1 ม.ค. - 3 มี.ค. 2567)

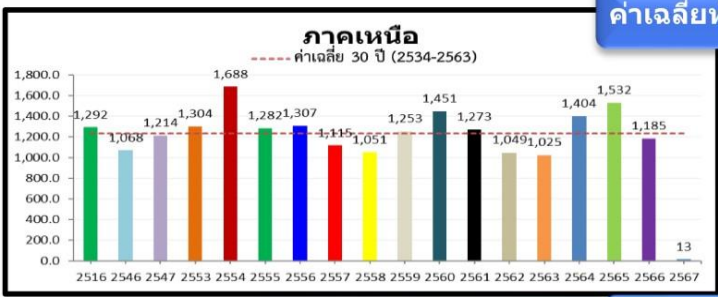
ฝนสะสมต่ำกว่าค่าปกติ  
**- 48 %**

- 25.6(-48%)
- 41.7(-61%)
- 30.5(-53%)
- 34.4(-56%)
- 9.0(-25%)
- 13.8(103%)



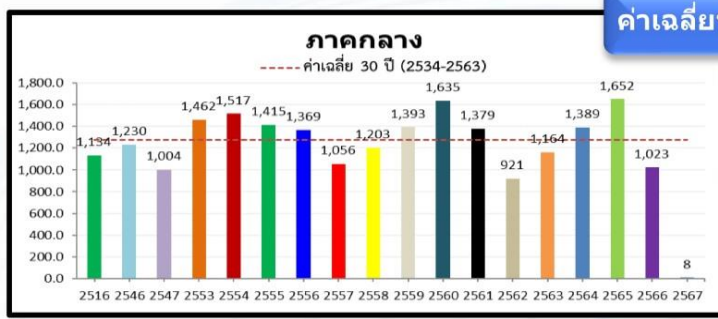
ค่าเฉลี่ยทั้งปี 1,420.8 มม.

- 18.4(-77%)
- 14.0(-71%)
- 51.6(-90%)
- 66.0(-92%)
- 33.8(-86%)
- 3.6(181%)



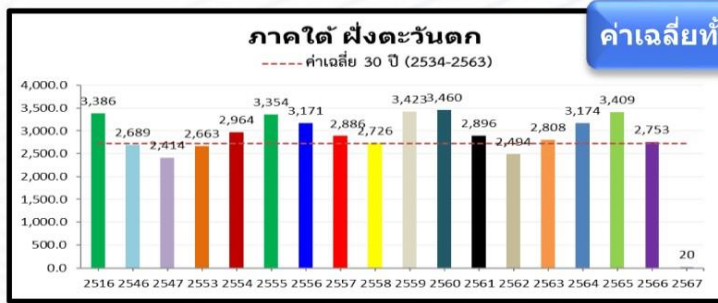
ค่าเฉลี่ยทั้งปี 1,253.8 มม.

- 9.2(-41%)
- 3.5(-21%)
- 15.3(-54%)
- 7.1(-35%)
- 5.0(-28%)
- 11.9(913%)



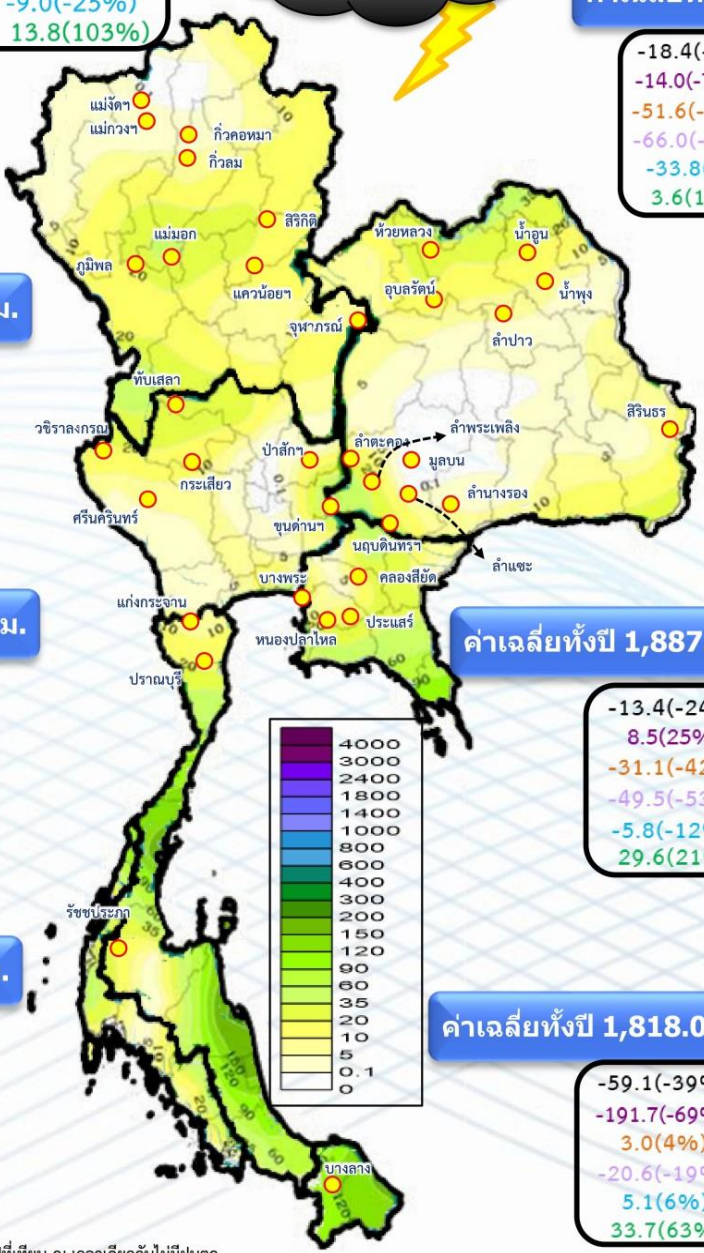
ค่าเฉลี่ยทั้งปี 1,291.7 มม.

- 18.1(-69%)
- 16.1(-67%)
- 37.9(-82%)
- 55.7(-87%)
- 7.6(-49%)
- 7.4(1,052%)



ค่าเฉลี่ยทั้งปี 2,833.5 มม.

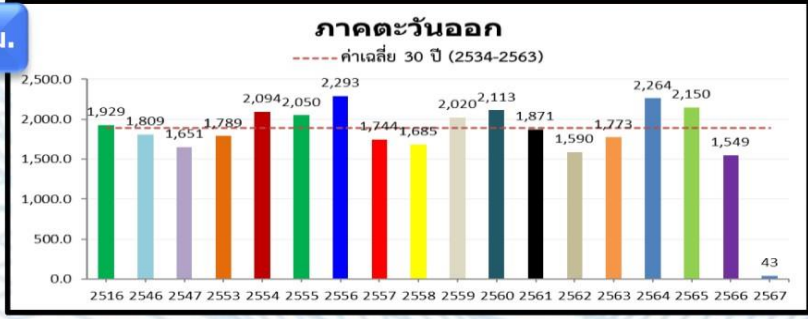
- 66.2(-77%)
- 79.3(-80%)
- 70.8(-78%)
- 25.6(-57%)
- 0.4(-2%)
- 15.8(-45%)



ค่าเฉลี่ยทั้งปี 1,887.1 มม.

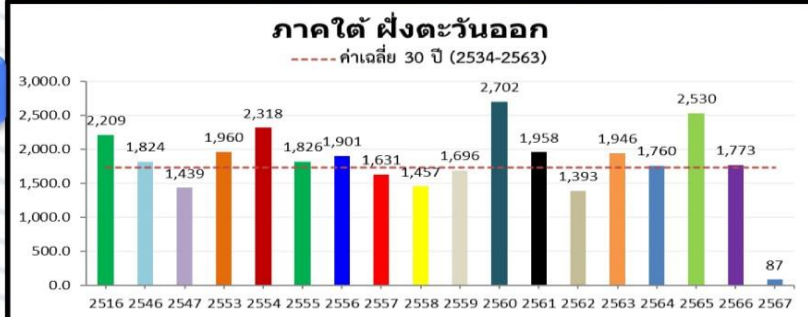
- 13.4(-24%)
- 8.5(25%)
- 31.1(-42%)
- 49.5(-53%)
- 5.8(-12%)
- 29.6(219%)

**หมายเหตุ**  
 ตัวเลขสีดำ คือ ปริมาณฝนปี 67 เทียบกับค่าเฉลี่ย 30 ปี (2534-2563) หน่วย มม.  
 ตัวเลขสีม่วง คือ ปริมาณฝนปี 67 เทียบ ปี 66 (ณ วันเดียวกัน) หน่วย มม.  
 ตัวเลขสีส้ม คือ ปริมาณฝนปี 67 เทียบ ปี 53 (ณ วันเดียวกัน) หน่วย มม.  
 ตัวเลขสีม่วงอ่อน คือ ปริมาณฝนปี 67 เทียบ ปี 47 (ณ วันเดียวกัน) หน่วย มม.  
 ตัวเลขสีฟ้า คือ ปริมาณฝนปี 67 เทียบ ปี 46 (ณ วันเดียวกัน) หน่วย มม.  
 ตัวเลขสีเขียว คือ ปริมาณฝนปี 67 เทียบ ปี 16 (ณ วันเดียวกัน) หน่วย มม.

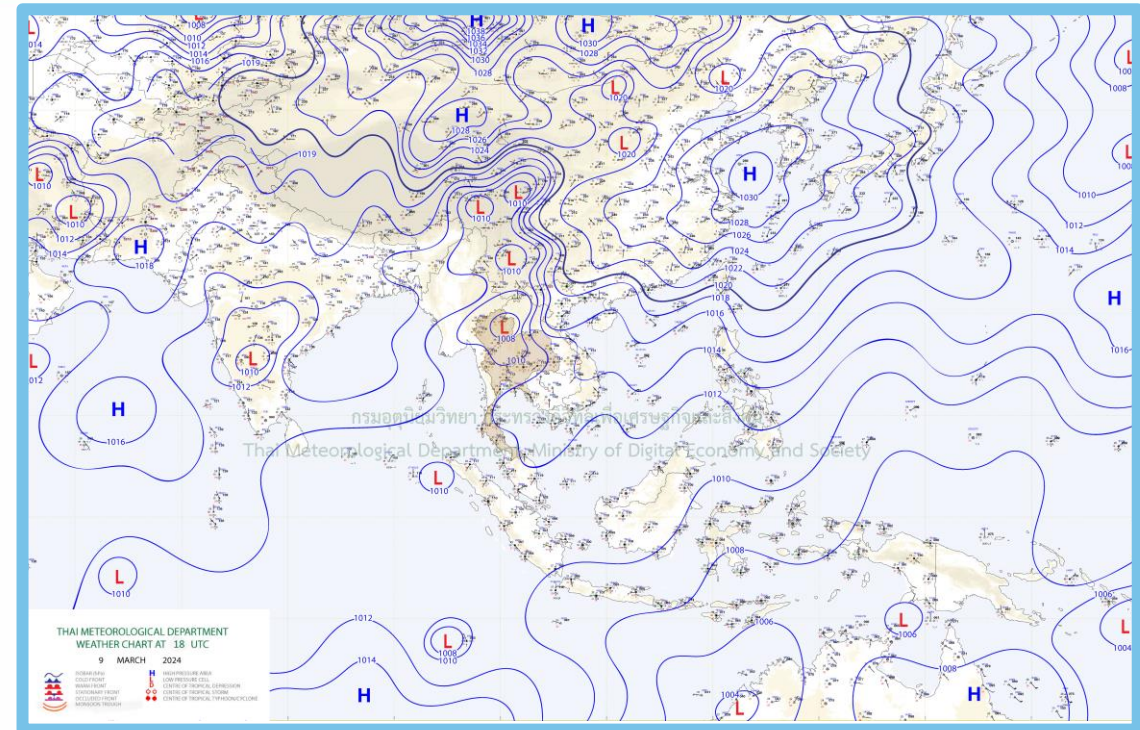
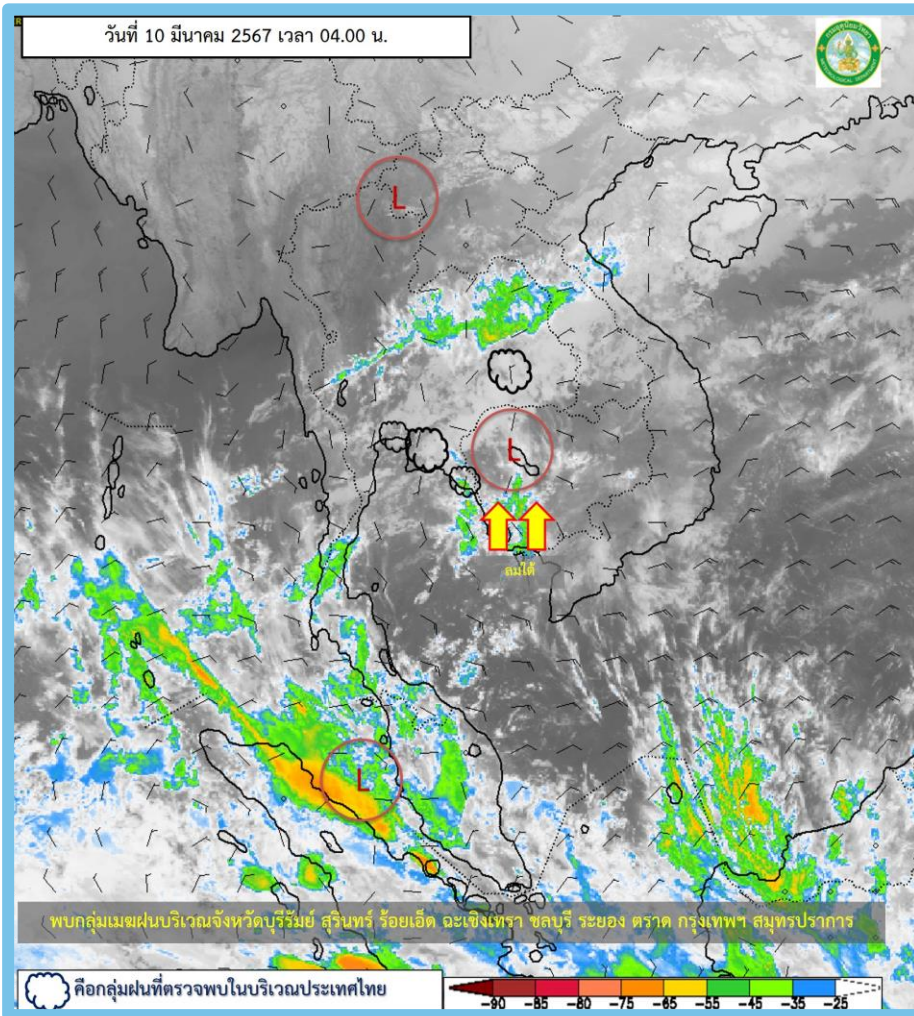


ค่าเฉลี่ยทั้งปี 1,818.0 มม.

- 59.1(-39%)
- 191.7(-69%)
- 3.0(4%)
- 20.6(-19%)
- 5.1(6%)
- 33.7(63%)



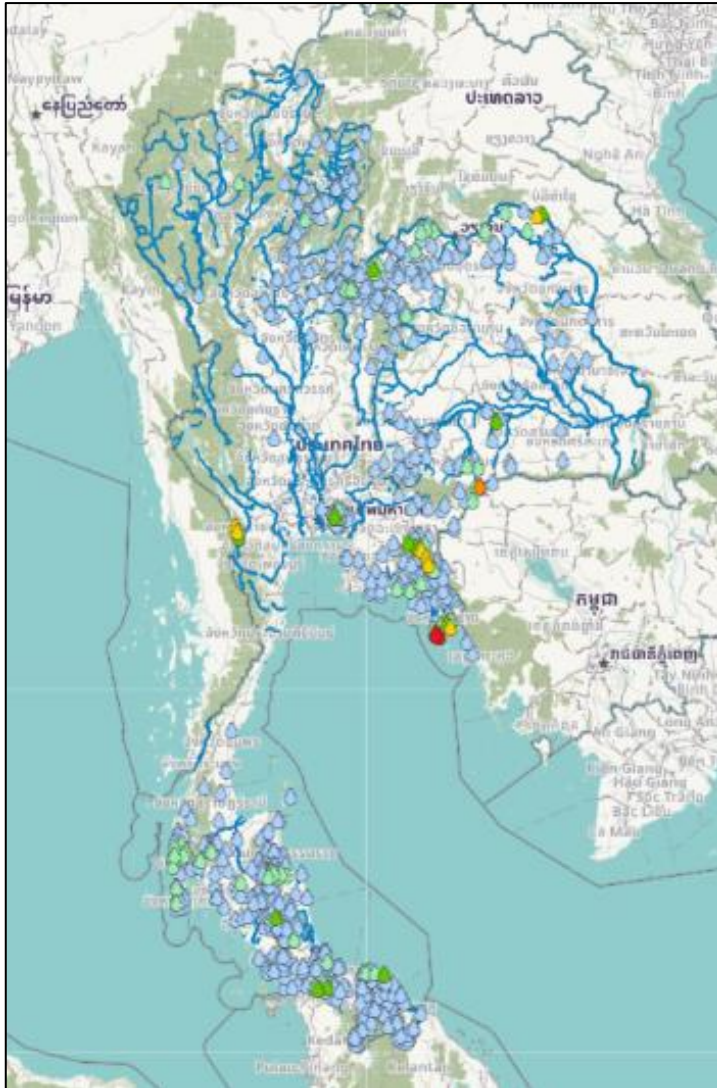




### พยากรณ์อากาศ 24 ชั่วโมงข้างหน้า

บริเวณความกดอากาศสูงหรือมวลอากาศเย็นยังคงปกคลุมด้านตะวันออกของภาคตะวันออกเฉียงเหนือและทะเลจีนใต้ ประกอบกับมีลมใต้และลมตะวันออกเฉียงใต้พัดนำความชื้นจากอ่าวไทยและทะเลจีนใต้เข้ามาปกคลุมประเทศไทยตอนบน **ลักษณะเช่นนี้ทำให้ประเทศไทยตอนบนยังคงมีฝนฟ้าคะนองบางแห่ง กับมีลมกระโชกแรงบางพื้นที่ในภาคตะวันออกเฉียงเหนือตอนล่าง สำหรับลมตะวันออกเฉียงใต้กำลังปานกลางพัดปกคลุมอ่าวไทย ภาคใต้ และทะเลอันดามัน ทำให้ภาคใต้มีฝนฟ้าคะนองบางแห่ง**





สถานี	ตำบล อำเภอ จังหวัด	เวลา	ฝนสะสม (มม.)
ED01 - บ้านไถ่แม่ หมู่4 ด.เกาะช้าง อ.เกาะช้าง จ.ตราด	ด.เกาะช้าง อ.เกาะช้าง จ.ตราด	04:50 น.	116.1
บ้านสลักเพชรเหนือ	ด.เกาะช้างใต้ อ.เกาะช้าง จ.ตราด	05:00 น.	113.5
บ้านคลองพร้าว	ด.เกาะช้าง อ.เกาะช้าง จ.ตราด	05:00 น.	84.5
อ่างเก็บน้ำห้วยดินทราย	ด.หนองแวง อ.ละหานทราย จ.บุรีรัมย์	05:00 น.	58.6
บ้านตะโกล่าง	ด.สวนผึ้ง อ.สวนผึ้ง จ.ราชบุรี	05:00 น.	49
CF01 - สำนักสงฆ์สุทธธรรมรังษี(ผาปก) ด.สวนผึ้ง อ.สวนผึ้ง จ.ราชบุรี	ด.สวนผึ้ง อ.สวนผึ้ง จ.ราชบุรี	04:50 น.	47.8
สะพานห้วยบึงขาด	ด.หนองเด่น อ.บึงคล้า จ.มึงกาฬ	05:00 น.	47.4
TE76 - บ้านวังไผ่ หมู่ 9 ด.วังทอง อ.วังสมบูรณ์ จ.สระแก้ว	ด.วังทอง อ.วังสมบูรณ์ จ.สระแก้ว	04:50 น.	44.3
เปรี๊ตใน	ด.ห้วยน้ำขาว อ.เมืองตราด จ.ตราด	05:00 น.	38
บ้านตาเรือล่าง	ด.ปะดง อ.สอยดาว จ.จันทบุรี	04:00 น.	36.5

>0-10	>10-20	>20-35	>35-50	>50-70	>70-90	>90
ฝนเล็กน้อย ฝนน้อย	ฝนปานกลาง	ฝนหนัก		ฝนหนักมาก ฝนมาก		

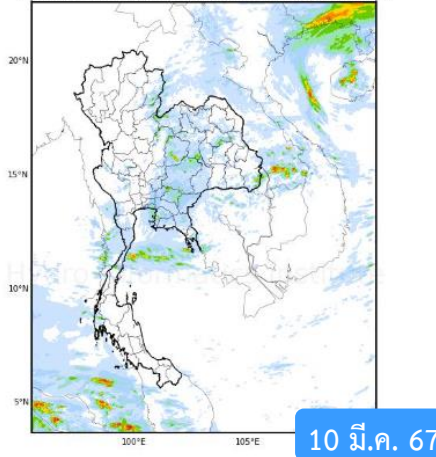






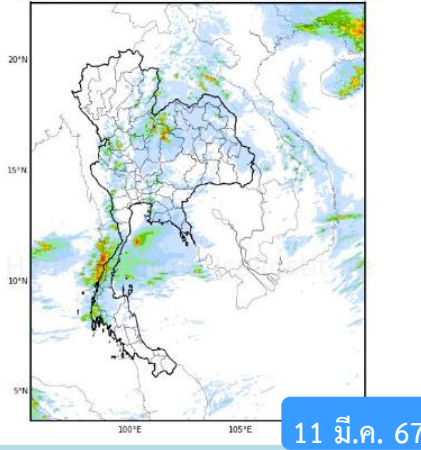
# พยากรณ์ฝนสะสมรายวัน จากแบบจำลองสภาพอากาศ WRF-ROMS

WRF-ROMS (ThaiGeo), 24-Hour Precipitation, Thailand Model (3x3 km)  
09-Mar-2024 19:00 to 10-Mar-2024 19:00 (Bangkok Time)



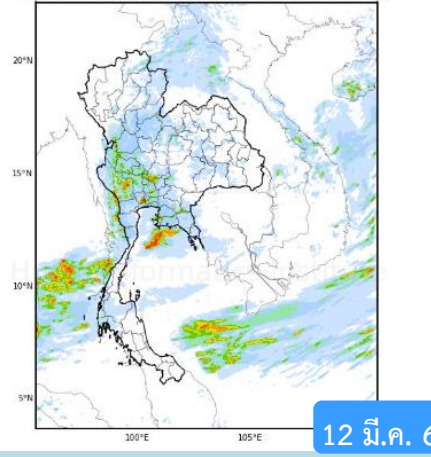
10 มี.ค. 67

WRF-ROMS (ThaiGeo), 24-Hour Precipitation, Thailand Model (3x3 km)  
10-Mar-2024 19:00 to 11-Mar-2024 19:00 (Bangkok Time)



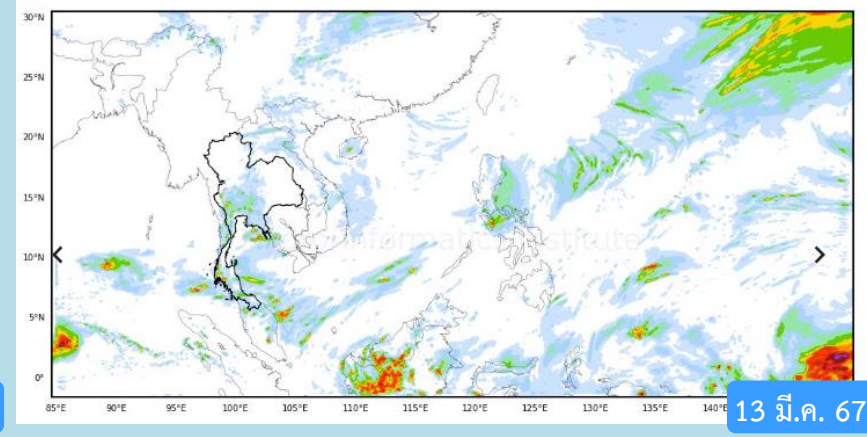
11 มี.ค. 67

WRF-ROMS (ThaiGeo), 24-Hour Precipitation, Thailand Model (3x3 km)  
11-Mar-2024 19:00 to 12-Mar-2024 19:00 (Bangkok Time)



12 มี.ค. 67

WRF-ROMS, 24-Hour Precipitation, Southeast Asia Model (9x9 km)  
12-Mar-2024 19:00 to 13-Mar-2024 19:00 (Bangkok Time)

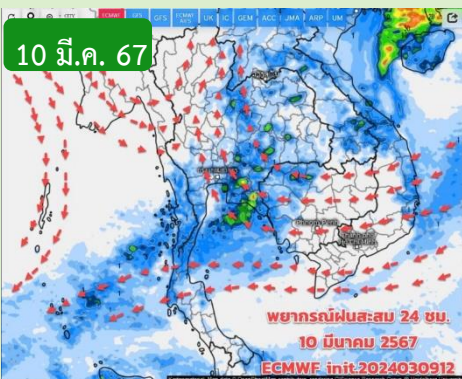


13 มี.ค. 67



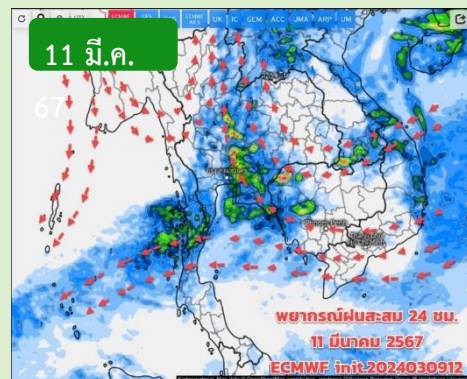
หมายเหตุ : ข้อมูลจากสำนักงานทรัพยากรน้ำแห่งชาติ

# พยากรณ์ฝนสะสม จากแบบจำลองบรรยากาศ ECMWF



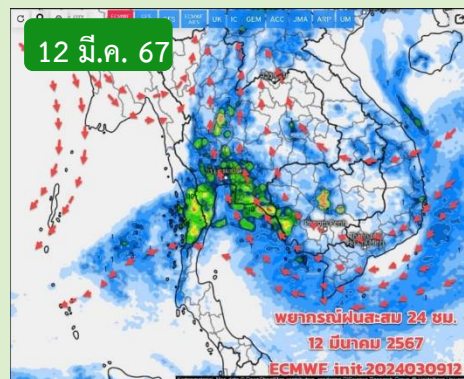
10 มี.ค. 67

พยากรณ์ฝนสะสม 24 ชม.  
10 มีนาคม 2567  
ECMWF init:2024030912



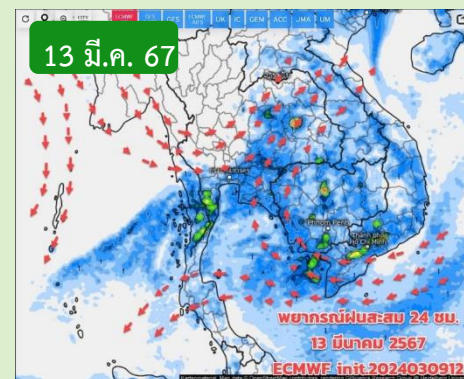
11 มี.ค. 67

พยากรณ์ฝนสะสม 24 ชม.  
11 มีนาคม 2567  
ECMWF init:2024030912



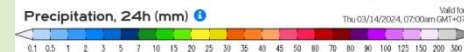
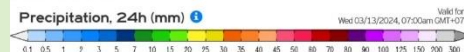
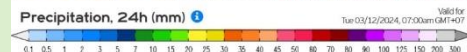
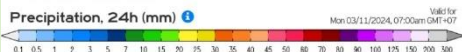
12 มี.ค. 67

พยากรณ์ฝนสะสม 24 ชม.  
12 มีนาคม 2567  
ECMWF init:2024030912



13 มี.ค. 67

พยากรณ์ฝนสะสม 24 ชม.  
13 มีนาคม 2567  
ECMWF init:2024030912



หมายเหตุ : ข้อมูลจากกรมอุตุนิยมวิทยา

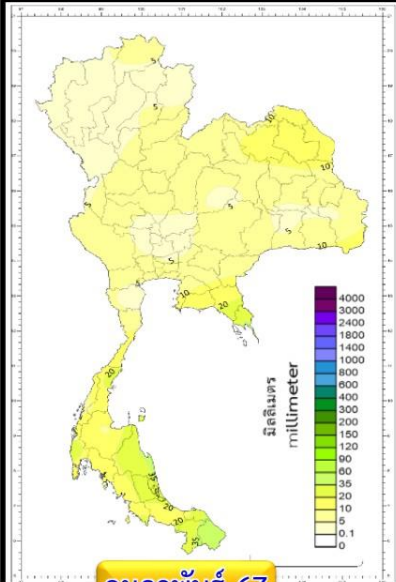
## คาดหมายอากาศ 7 วันล่วงหน้า

ช่วงวันที่ 10 -13 มี.ค.67 ยังมี ฝน/ฝนฟ้าคะนอง ส่วนใหญ่ยังเป็นฝนเล็กน้อยถึงปานกลาง บริเวณภาคตะวันออกเฉียงเหนือตอนล่าง ภาคตะวันออก ภาคกลาง และภาคใต้ตอนบน ประกอบจะมีมวลอากาศเย็นจะแผ่ลงมาปกคลุมภาคตะวันออกเฉียงเหนือด้านตะวันออก และทะเลจีนใต้ ทำให้มีลมได้ ลมตะวันออกเฉียงใต้พัดปกคลุมประเทศไทยตอนบน จึงทำให้อากาศแปรปรวนในระยะนี้ ส่วนภาคใต้ มีฝน/ฝนฟ้าคะนองเล็กน้อยบางแห่ง ส่วนมากบริเวณภาคใต้ตอนบน

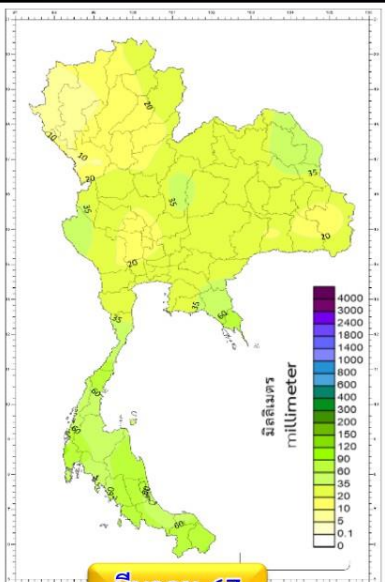
ช่วงวันที่ 14-17 มี.ค.67 ทิศทางลมยังแปรปรวน โดยมีลมตะวันตก พัดปกคลุมด้านตะวันตกของภาคเหนือ ภาคกลาง มีเมฆเป็นส่วนมาก ฝนน้อยลง ยังเป็นฝน/ฝนฟ้าคะนองเล็กน้อยเกิดขึ้นได้บางแห่ง บริเวณภาคตะวันออกเฉียงเหนือตอนล่าง ภาคกลาง และภาคตะวันออก



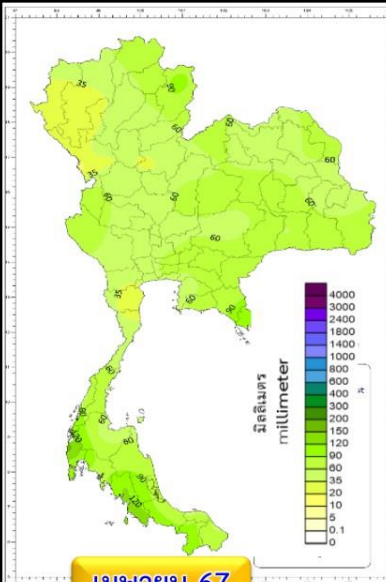
ปริมาณฝนรวม (มม.)



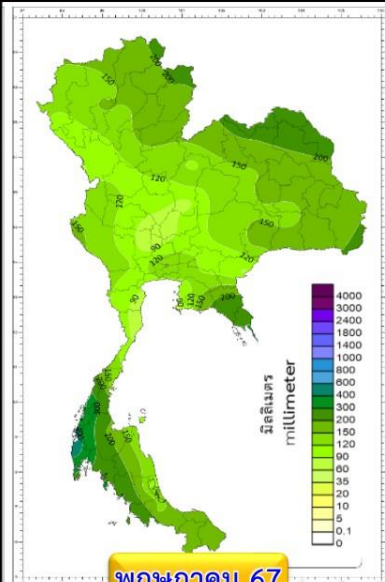
กุมภาพันธ์ 67



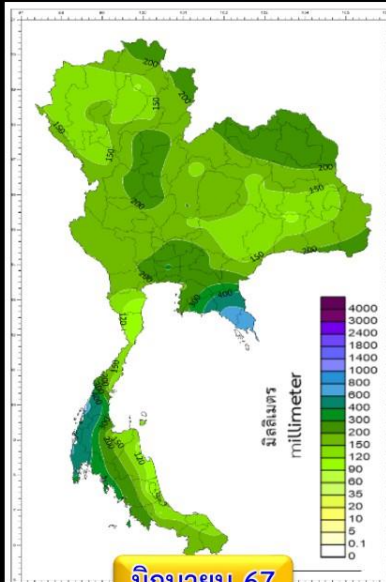
มีนาคม 67



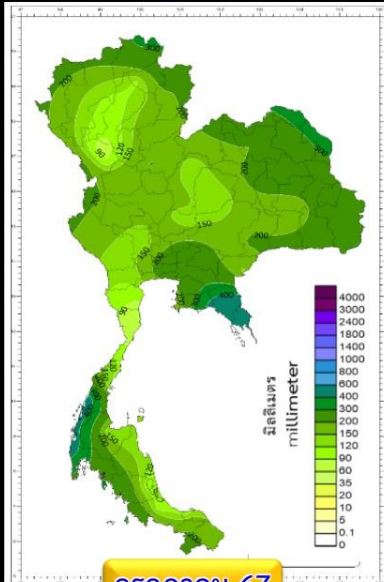
เมษายน 67



พฤษภาคม 67

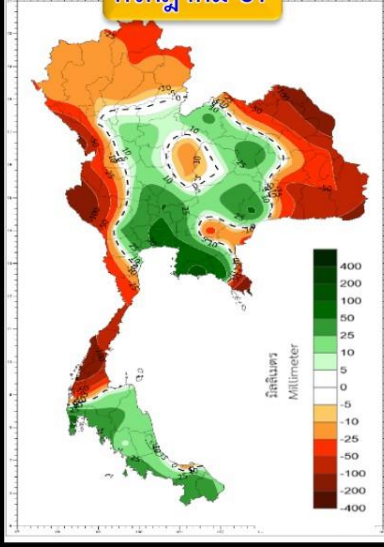
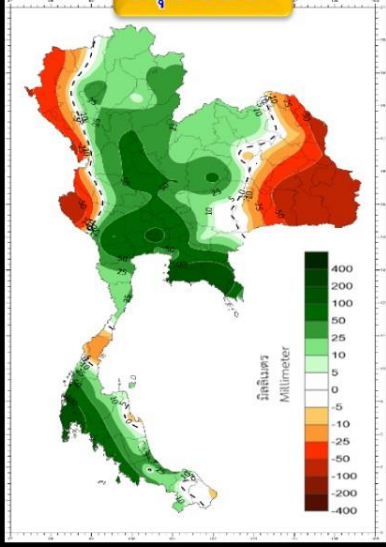
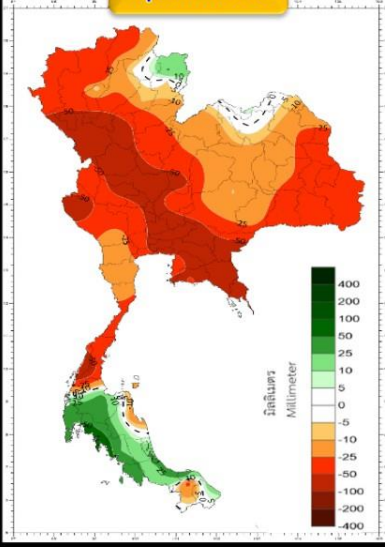
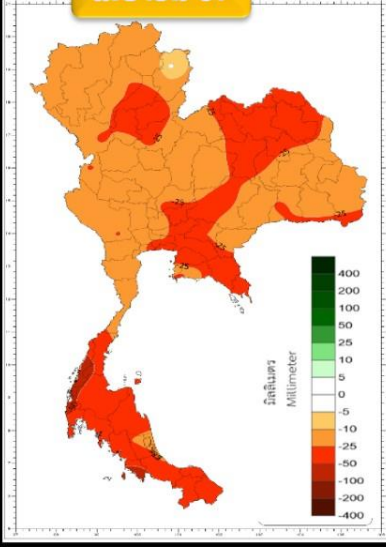
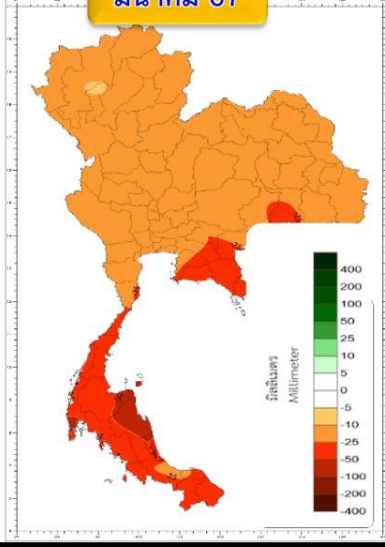
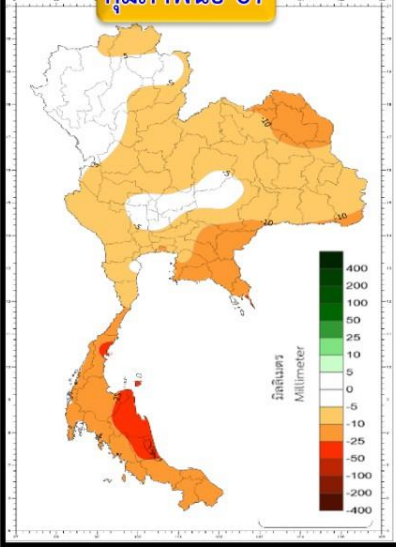


มิถุนายน 67



กรกฎาคม 67

สูง-ต่ำ กว่าค่าปกติ(มม.)



พื้นที่ส่วนใหญ่ของประเทศไทย จะมีฝนรวมต่ำกว่าค่าปกติ

พื้นที่ส่วนใหญ่ของประเทศไทย จะมีฝนรวมต่ำกว่าค่าปกติ

พื้นที่ส่วนใหญ่ของประเทศไทย จะมีฝนรวมต่ำกว่าค่าปกติ

พื้นที่ส่วนใหญ่ของประเทศไทยจะมี ปริมาณฝนรวมต่ำกว่าค่าปกติ ยกเว้นทางตอนกลางและตอนล่าง ภาคใต้ มีปริมาณฝนรวมสูงกว่าค่าปกติ

พื้นที่ส่วนใหญ่ของประเทศไทย จะมีฝนรวมสูงกว่าค่าปกติ

พื้นที่ส่วนใหญ่ของประเทศไทย จะมีฝนรวมสูงกว่าค่าปกติ

คำอธิบาย



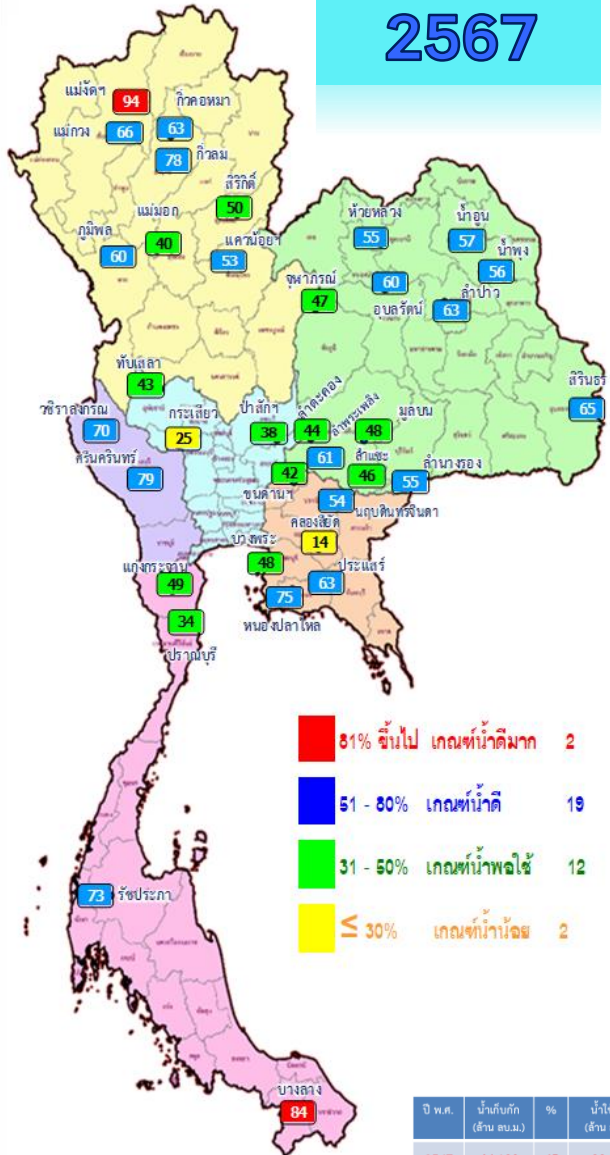
# สถานการณ์น้ำในอ่างเก็บน้ำ และสถานการณ์น้ำท่า





# ปริมาณน้ำเก็บกักในอ่างเก็บน้ำขนาดใหญ่ วันที่ 10 มีนาคม

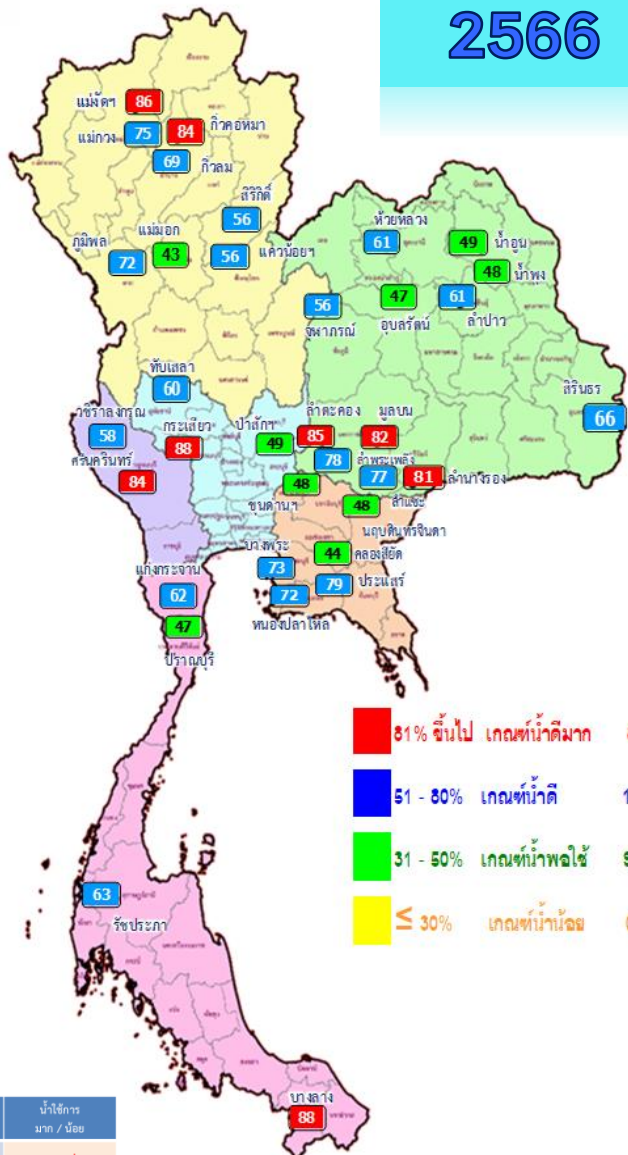
2567



- 81% ขึ้นไป เกษتم้าดีมาก 2 แห่ง
- 51 - 80% เกษتم้าดี 19 แห่ง
- 31 - 50% เกษتم้าพอใช้ 12 แห่ง
- ≤ 30% เกษتم้าน้อย 2 แห่ง

ปี พ.ศ.	น้ำเก็บกัก (ล้าน ลบ.ม.)	%	น้ำใช้การ (ล้าน ลบ.ม.)	%	น้ำใช้การ มาก / น้อย
2567	46,133	65	22,594	48	น้อยกว่าปีที่แล้ว
2566	48,354	68	24,817	53	2,223

2566

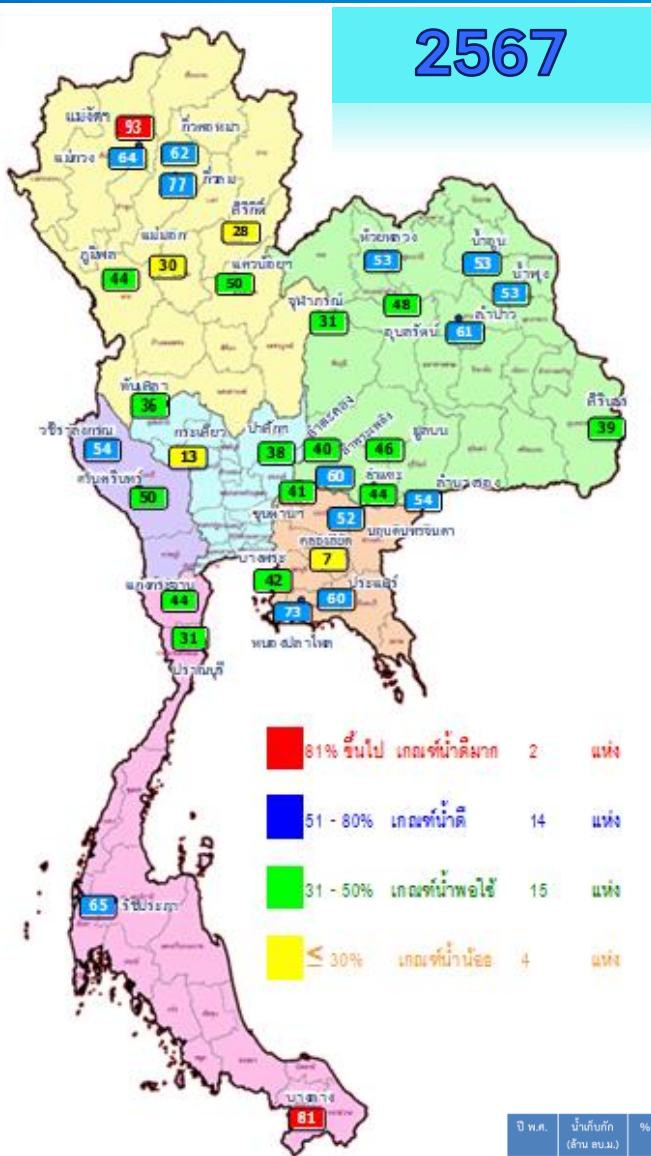


- 81% ขึ้นไป เกษتم้าดีมาก 8 แห่ง
- 51 - 80% เกษتم้าดี 18 แห่ง
- 31 - 50% เกษتم้าพอใช้ 9 แห่ง
- ≤ 30% เกษتم้าน้อย 0 แห่ง

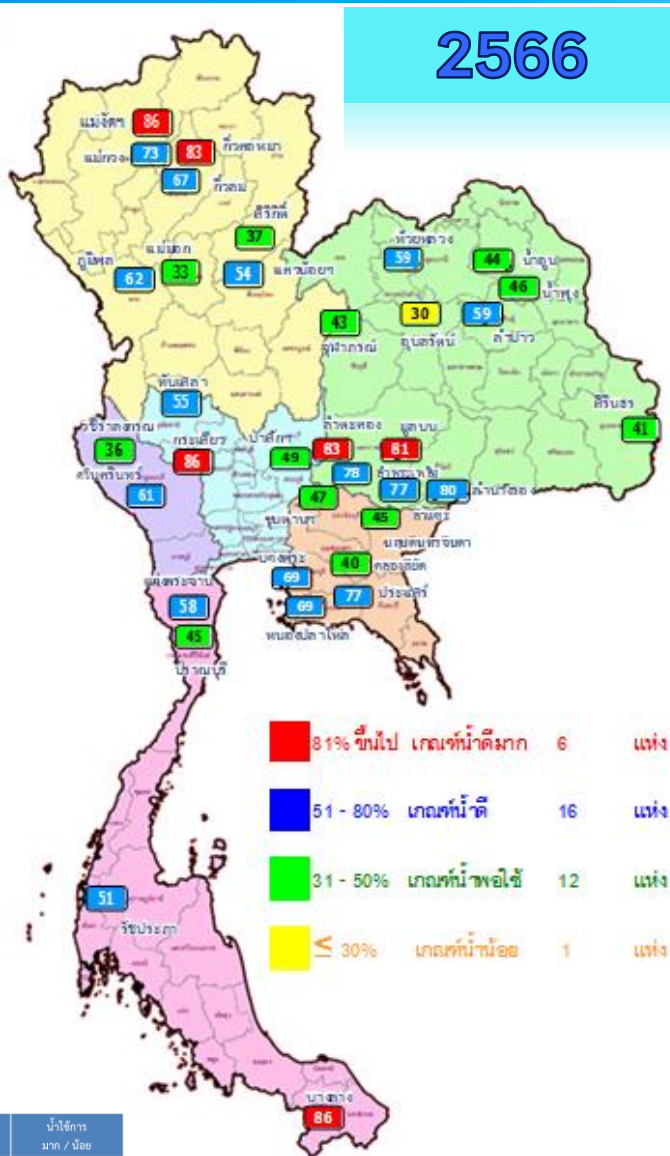
ภาค	อ่างเก็บน้ำเขื่อน	ความจุ ที่ รนส. (ล้าน ม.³)	ความจุ ที่ รนท. (ล้าน ม.³)	ความจุ น้ำใช้การ (ล้าน ม.³)	ณ วันนี้						ปริมาณน้ำไหลลงวันนี้ (ล้าน ม.³)	ปริมาณน้ำระบายวันนี้ (ล้าน ม.³)	
					ปี 2566		ปี 2567		ปริมาณใช้การ รนท. (%)	ปริมาณใช้การ รนส. (%)			
					ปริมาตร (ล้าน ม.³)	% รนท.	ปริมาตร (ล้าน ม.³)	% รนท.					
<b>ภาคเหนือ</b>													
ภูมิพล*		13,462	13,462	9,662	9,754	72	8,066	60	4,266	32	44	0.00	15.00
สิริกิติ์*		10,508	9,510	6,660	5,329	56	4,711	50	1,861	20	28	2.53	18.00
แม่จัดสมบูรณ์ชล		323	265	253	229	86	248	94	235	89	93	0.00	1.09
แม่จางอุดมธารา		295	263	249	197	75	173	66	159	60	64	0.16	1.20
กิ่วลม		106	106	103	73	69	83	78	79	75	77	1.70	1.98
กิ่วคอหมา		209	170	164	142	84	107	63	101	59	62	0.00	1.52
แควน้อยบำรุงแดน		1,080	939	896	525	56	494	53	451	48	50	1.18	7.78
แม่มอก		110	110	94	47	43	44	40	28	26	30	0.00	0.63
<b>ภาคตะวันออกเฉียงเหนือ</b>													
ห้วยหลวง		136	136	129	83	61	74	55	68	50	53	0.00	0.11
น้ำอูน		780	520	475	255	49	299	57	254	49	53	0.00	0.14
น้ำพุง*		200	165	156	80	48	92	56	83	50	53	0.09	0.61
จุฬารามย์*		181	164	127	91	56	77	47	40	24	31	0.00	1.07
อุบลรัตน์*		4,640	2,431	1,849	1,144	47	1,466	60	885	36	48	0.13	7.17
ลำปาว		2,450	1,980	1,880	1,213	61	1,249	63	1,149	58	61	0.00	7.38
ลำตะคอง		445	314	292	266	85	139	44	116	37	40	0.00	0.69
ลำพระเพลิง		242	155	154	121	78	94	61	92	60	60	0.00	0.12
มูลบน		350	141	134	115	82	68	48	61	43	46	0.00	0.05
ลำแชะ		325	275	268	213	77	125	46	118	43	44	0.00	0.21
ลำน้ำรอง		197	121	118	98	81	67	55	64	52	54	0.05	0.00
สิรินธร*		1,966	1,966	1,135	1,301	66	1,278	65	447	23	39	0.00	1.53
<b>ภาคกลาง</b>													
ป่าสักชลสิทธิ์		960	960	957	470	49	369	38	366	38	38	0.00	4.33
ทับเสลา		190	160	143	96	60	68	43	51	32	36	0.00	0.10
กระเสียว		390	299	259	264	88	74	25	34	11	13	0.00	0.05
<b>ภาคตะวันตก</b>													
ศรีนครินทร์*		18,770	17,745	7,480	14,827	84	13,971	79	3,706	21	50	1.47	13.02
วชิราลงกรณ์*		11,000	8,860	5,848	5,097	58	6,181	70	3,169	36	54	2.34	23.17
<b>ภาคตะวันออก</b>													
ขุนด่านปราการชล		225	224	219	108	48	94	42	90	40	41	0.00	1.57
คลองสิียด		450	420	390	184	44	59	14	29	7	7	0.00	0.41
บางพระ		127	117	105	85	73	56	48	44	38	42	0.24	0.35
หนองปลาไหล		206	164	150	118	72	123	75	110	67	73	0.00	0.49
ประแสร์		322	295	275	233	79	185	63	165	56	60	0.00	0.54
นฤปดินทรจินดา		338	295	281	142	48	161	54	146	50	52	0.15	0.50
<b>ภาคใต้</b>													
แก่งกระจาน		900	710	645	438	62	350	49	285	40	44	0.27	1.73
ปราณบุรี		490	391	373	185	47	132	34	115	29	31	0.01	0.29
รัชชประภา*		6,144	5,639	4,287	3,546	63	4,127	73	2,775	49	65	1.28	6.66
บางลาจ*		1,590	1,454	1,178	1,285	88	1,227	84	951	65	81	2.23	3.04
<b>รวมทั้งประเทศ</b>		<b>77,891</b>	<b>70,926</b>	<b>47,388</b>	<b>48,354</b>	<b>68</b>	<b>46,133</b>	<b>65</b>	<b>22,594</b>	<b>32</b>	<b>48</b>	<b>13.82</b>	<b>122.52</b>



# ปริมาณน้ำใช้การในอ่างเก็บน้ำขนาดใหญ่ วันที่ 10 มีนาคม



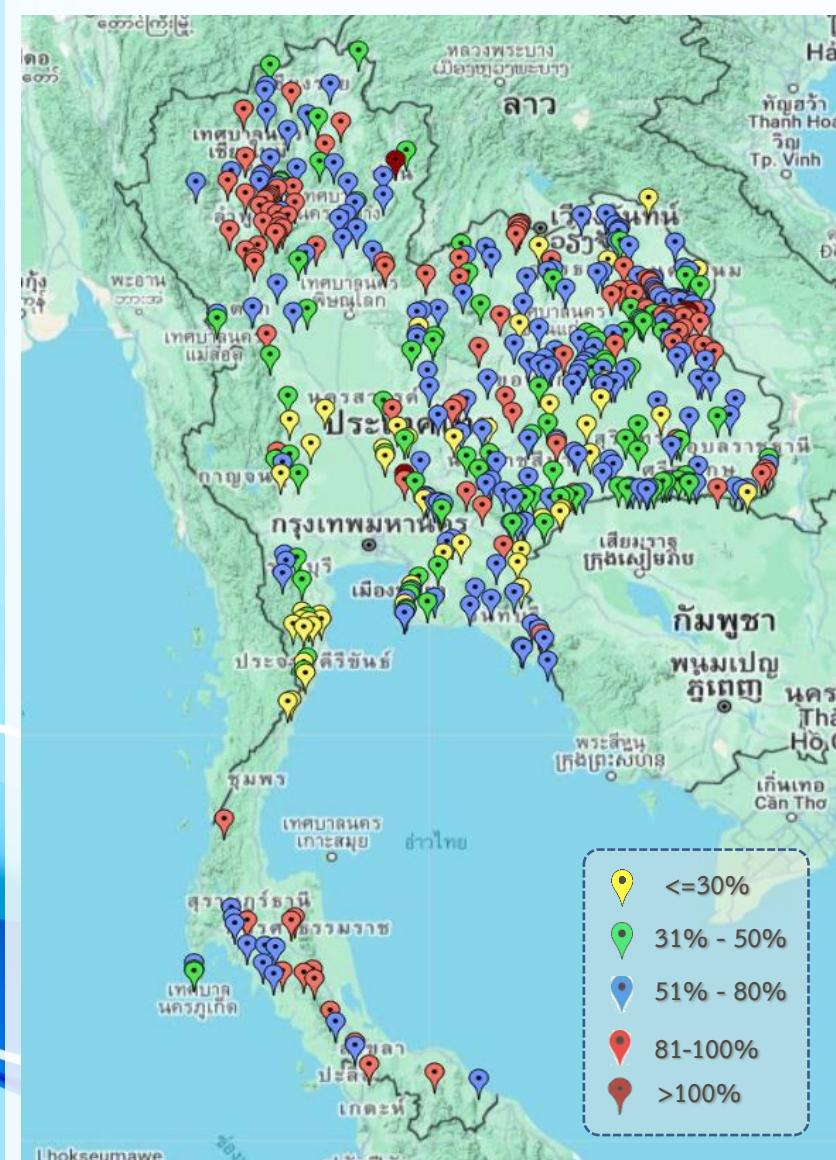
ปี พ.ศ.	น้ำเก็บกัก (ล้าน ลบ.ม.)	%	น้ำใช้การ (ล้าน ลบ.ม.)	%	น้ำใช้การมาก / น้อย
2567	46,133	65	22,594	48	น้อยกว่าปีที่แล้ว
2566	48,354	68	24,817	53	2,223



ภาค อ่างเก็บน้ำเขื่อน	ความจุ ที่ รนส. (ล้าน ม.³)	ความจุ ที่ รนท. (ล้าน ม.³)	ความจุน้ำ ใช้การ (ล้าน ม.³)	ณ วันที่						ปริมาณน้ำ ไหลลง วันนี้ (ล้าน ม.³)	ปริมาณน้ำ ระบาย วันนี้ (ล้าน ม.³)
				ปี 2566		ปี 2567		ปริมาณใช้การ (ล้าน ม.³)	% ใช้การ		
				ปริมาณ (ล้าน ม.³)	% รณท.	ปริมาณ (ล้าน ม.³)	% รณท.				
<b>ภาคเหนือ</b>											
ภูมิพล*	13,462	13,462	9,662	9,754	72	8,066	60	4,266	44	0.00	15.00
สิริกิติ์*	10,508	9,510	6,660	5,329	56	4,711	50	1,861	28	2.53	18.00
แม่งัดสมบูรณ์ชล	323	265	253	229	86	248	94	235	93	0.00	1.09
แม่งาวอุดมธารา	295	263	249	197	75	173	66	159	64	0.16	1.20
กัวลม	106	106	103	73	69	83	78	79	77	1.70	1.98
กิวคองมา	209	170	164	142	84	107	63	101	62	0.00	1.52
แควน้อยบำรุงแดน	1,080	939	896	525	56	494	53	451	50	1.18	7.78
แม่มอก	110	110	94	47	43	44	40	28	30	0.00	0.63
<b>ภาคตะวันออกเฉียงเหนือ</b>											
ห้วยหลวง	136	136	129	83	61	74	55	68	53	0.00	0.11
น้ำอูน	780	520	475	255	49	299	57	254	53	0.00	0.14
น้ำพุง*	200	165	156	80	48	92	56	83	53	0.09	0.61
จุฬารัตน์*	181	164	127	91	56	77	47	40	31	0.00	1.07
อุบลรัตน์*	4,640	2,431	1,849	1,144	47	1,466	60	885	48	0.13	7.17
ลำปาว	2,450	1,980	1,880	1,213	61	1,249	63	1,149	61	0.00	7.38
ลำตะคอง	445	314	292	266	85	139	44	116	40	0.00	0.69
ลำพระเพลิง	242	155	154	121	78	94	61	92	60	0.00	0.12
มูลขม	350	141	134	115	82	68	48	61	46	0.00	0.05
ลำแพระ	325	275	268	213	77	125	46	118	44	0.00	0.21
ลำนางรอง	197	121	118	98	81	67	55	64	54	0.05	0.00
สิรินธร*	1,966	1,966	1,135	1,301	66	1,278	65	447	39	0.00	1.53
<b>ภาคกลาง</b>											
ป่าสักชลสิทธิ์	960	960	957	470	49	369	38	366	38	0.00	4.33
ทับเสลา	190	160	143	96	60	68	43	51	36	0.00	0.10
กระเสียว	390	299	259	264	88	74	25	34	13	0.00	0.05
<b>ภาคตะวันตก</b>											
ศรีนครินทร์*	18,770	17,745	7,480	14,827	84	13,971	79	3,706	50	1.47	13.02
วชิราลงกรณ์*	11,000	8,860	5,848	5,097	58	6,181	70	3,169	54	2.34	23.17
<b>ภาคตะวันออก</b>											
ขุนด่านปราการชล	225	224	219	108	48	94	42	90	41	0.00	1.57
คลองสิียด	450	420	390	184	44	59	14	29	7	0.00	0.41
บางพระ	127	117	105	85	73	56	48	44	42	0.24	0.35
หนองปลาไหล	206	164	150	118	72	123	75	110	73	0.00	0.49
ประแสร์	322	295	275	233	79	185	63	165	60	0.00	0.54
นฤปดินทรจินดา	338	295	281	142	48	161	54	146	52	0.15	0.50
<b>ภาคใต้</b>											
แก่งกระจาน	900	710	645	438	62	350	49	285	44	0.27	1.73
ปราณบุรี	490	391	373	185	47	132	34	115	31	0.01	0.29
รัชชประภา*	6,144	5,639	4,287	3,546	63	4,127	73	2,775	65	1.28	6.66
บางกลาง*	1,590	1,454	1,178	1,285	88	1,227	84	951	81	2.23	3.04
รวมทั้งประเทศ	80,106	70,926	47,388	48,354	68	46,133	65	22,594	48	13.82	122.52



# สถานการณ์น้ำในอ่างเก็บน้ำขนาดกลาง วันที่ 10 มีนาคม 2567



ภาค	ปริมาณน้ำอ่างเก็บน้ำขนาดกลาง จำนวน 435 แห่ง								
	จำนวนอ่าง	ความจุ	น้ำใช้การ	ปริมาณน้ำปี 2566	% รนค.	ปริมาณน้ำปี 2567	% รนค.	ใช้การปี 2567	% ใช้การ
เหนือ	80	1,083	992	760	70	734	68	643	65
ตะวันออกเฉียงเหนือ	226	2,061	1,892	1,328	64	1,285	62	1,118	59
กลาง	27	419	393	238	57	204	49	179	46
ตะวันตก	8	164	152	129	79	79	48	68	45
ตะวันออก	52	1,006	949	662	66	511	51	455	48
ใต้	42	679	626	501	74	453	67	399	64
<b>รวม</b>	<b>435</b>	<b>5,411</b>	<b>5,004</b>	<b>3,618</b>	<b>67</b>	<b>3,266</b>	<b>60</b>	<b>2,863</b>	<b>57</b>

สรุปอ่างขนาดกลางที่มีปริมาตรในช่วง <=30%, >30 - 50% ,>50-80%, > 80-100% และ >100%					
ภาค	<=30%	>30-50%	>50-80%	>80-100%	>100%
เหนือ	0	13	31	35	1
ดอน.	15	47	106	56	2
ตะวันออก	11	11	27	3	0
กลาง	8	7	9	2	1
ตะวันตก	1	3	4	0	0
ใต้	12	6	12	12	0
<b>รวม</b>	<b>47</b>	<b>87</b>	<b>189</b>	<b>108</b>	<b>4</b>
<b>รวมทั้งหมด 435 แห่ง</b>					



# ปริมาณน้ำในอ่างเก็บน้ำขนาดใหญ่และขนาดกลาง วันที่ 10 มีนาคม 2567

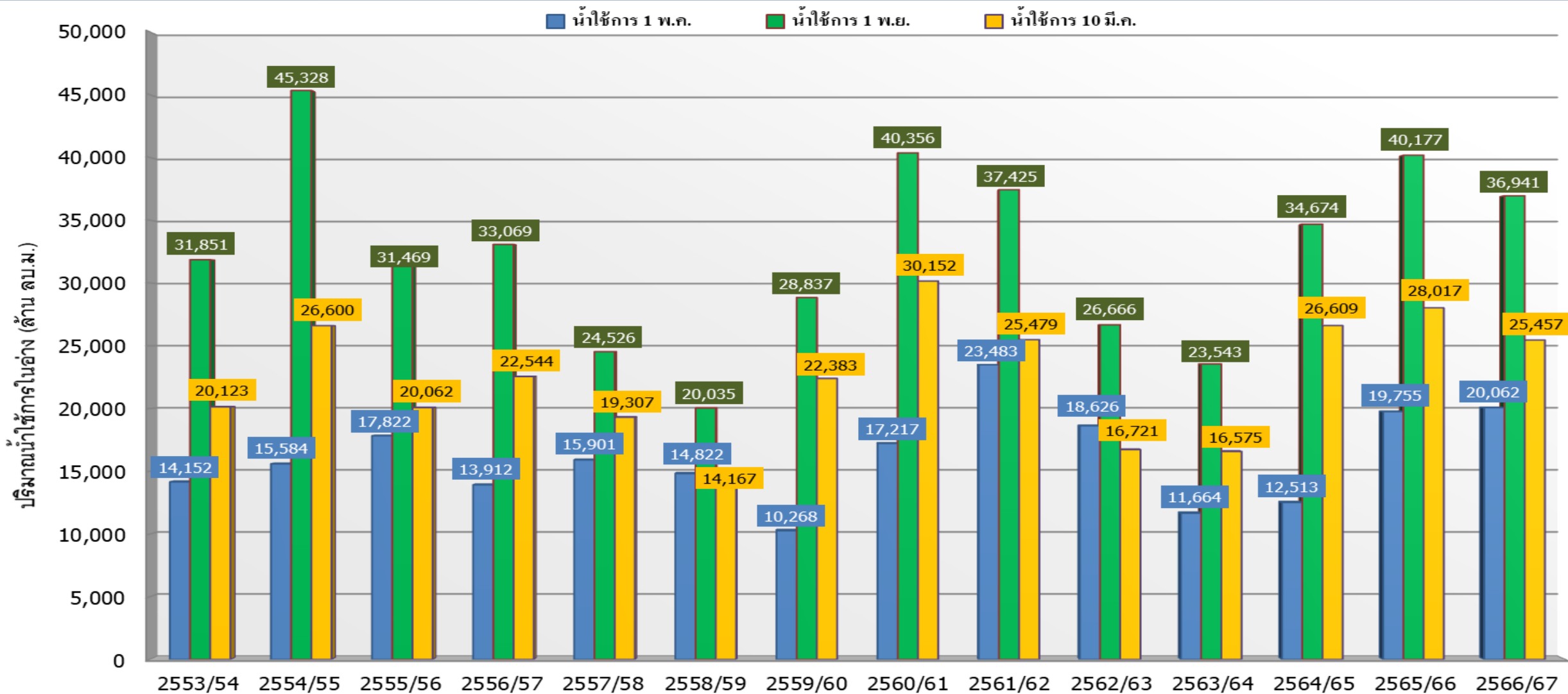


ภาค	ขนาดใหญ่				ขนาดกลาง				รวมอ่างขนาดใหญ่และกลาง						รับน้ำได้อีก	เปรียบเทียบปี 66 กับ 67		
	จำนวน	ความจุ	ปี 2567	% ความจุ อ่างฯ	จำนวน	ความจุ	ปี 2567	% ความจุ อ่างฯ	จำนวน	ความจุ	ปี2566		ปี2567			ปริมาณ	ปริมาณ	%
											ปริมาณ	%	ปริมาณ	%				
เหนือ	8	24,825	13,926	56	80	1,083	734	68	88	25,908	17,056	66	14,660	57	11,248	-2,396	-14	
ตอน.	12	8,368	5,029	60	226	2,061	1,285	62	238	10,429	6,308	60	6,314	61	4,115	6	0	
กลาง	3	1,419	511	36	27	419	204	49	30	1,838	1,068	58	715	39	1,122	-353	-33	
ตะวันตก	2	26,605	20,152	76	8	164	79	48	10	26,769	20,053	75	20,231	76	6,537	178	1	
ตะวันออก	6	1,515	678	45	52	1,006	511	51	58	2,520	1,532	61	1,189	47	1,331	-343	-22	
ใต้	4	8,194	5,836	71	42	679	453	67	46	8,874	5,955	67	6,289	71	2,584	334	6	
<b>รวม</b>	<b>35</b>	<b>70,926</b>	<b><u>46,133</u></b>	<b>65</b>	<b>435</b>	<b>5,411</b>	<b><u>3,266</u></b>	<b>60</b>	<b>470</b>	<b>76,337</b>	<b><u>51,972</u></b>	<b>68</b>	<b><u>49,399</u></b>	<b>65</b>	<b>26,938</b>	<b>-2,573</b>	<b>-5</b>	
ปริมาณน้ำใช้การ		47,389	<b><u>22,594</u></b>	48		5,004	<b><u>2,863</u></b>	57		52,393	<b><u>28,028</u></b>	53	<b><u>25,457</u></b>	49				

สามารถรับน้ำได้อีก **26,938** ล้าน ลบ.ม. (35%)

%น้ำใช้การ=(ปริมาณน้ำใช้การ/ความจุอ่างใช้การ)\*100

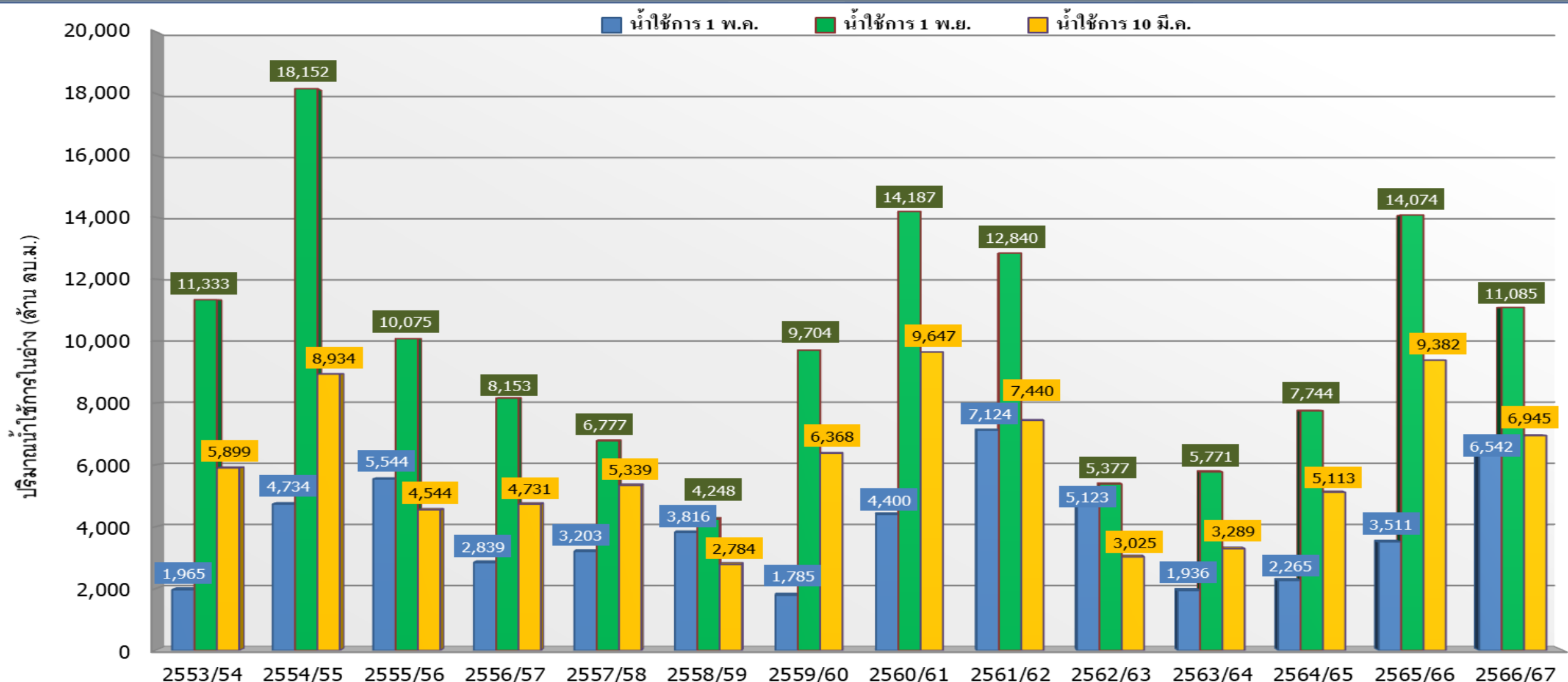




ปี 25 (1)/(2)	2553/54	2554/55	2555/56	2556/57	2557/58	2558/59	2559/60	2560/61	2561/62	2562/63	2563/64	2564/65	2565/66	2566/67
(1) ■ น้ำใช้การ 1 พ.ค.	14,152	15,584	17,822	13,912	15,901	14,822	10,268	17,217	23,483	18,626	11,664	12,513	19,755	20,062
(1) ■ น้ำใช้การ 1 พ.ย.	31,851	45,328	31,469	33,069	24,526	20,035	28,837	40,356	37,425	26,666	23,543	34,674	40,177	36,941
(2) ■ น้ำใช้การ 10 มี.ค.	20,123	26,600	20,062	22,544	19,307	14,167	22,383	30,152	25,479	16,721	16,575	26,609	28,017	25,457



# กราฟเปรียบเทียบปริมาณน้ำใช้การในกลุ่มน้ำเจ้าพระยา (ภูมิพล สิริกิติ์ แควน้อยฯ ป่าสักฯ) ตั้งแต่ปี 2553 ถึงปี 2567



ปี 25 (1)/(2)	2553/54	2554/55	2555/56	2556/57	2557/58	2558/59	2559/60	2560/61	2561/62	2562/63	2563/64	2564/65	2565/66	2566/67
(1) น้ำใช้การ 1 พ.ค.	1,965	4,734	5,544	2,839	3,203	3,816	1,785	4,400	7,124	5,123	1,936	2,265	3,511	6,542
(1) น้ำใช้การ 1 พ.ย.	11,333	18,152	10,075	8,153	6,777	4,248	9,704	14,187	12,840	5,377	5,771	7,744	14,074	11,085
(2) น้ำใช้การ 10 มี.ค.	5,899	8,934	4,544	4,731	5,339	2,784	6,368	9,647	7,440	3,025	3,289	5,113	9,382	6,945





# ปริมาณน้ำใช้การ อ่างเก็บน้ำขนาดใหญ่และขนาดกลาง



### ภาคเหนือ

อ่างใหญ่ 8 แห่ง  
อ่างกลาง 80 แห่ง

ปี 2567	ปี 2566
7,824	10,220
ล้าน ลบ.ม.	
น้อยกว่า -2,397 ล้าน ลบ.ม.	
รับน้ำได้อีก 11,248 ล้าน ลบ.ม.	

### ภาคตะวันตก

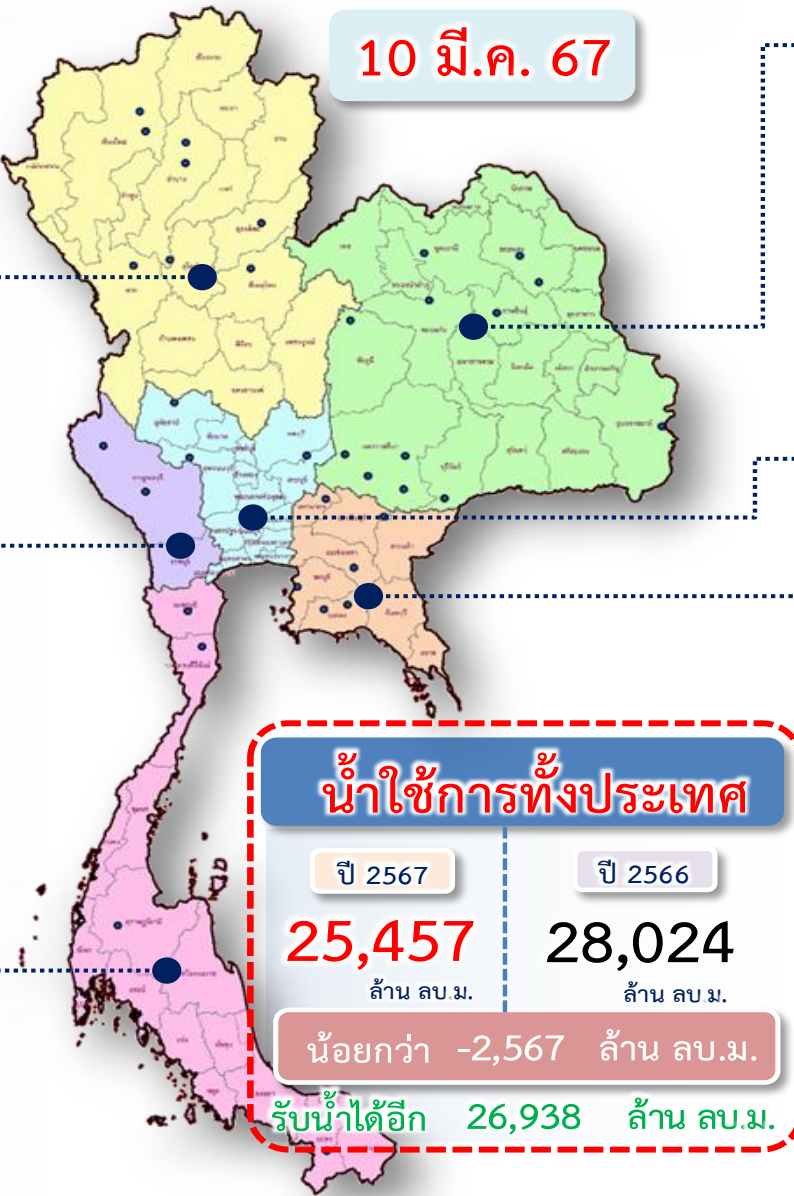
อ่างใหญ่ 2 แห่ง  
อ่างกลาง 8 แห่ง

ปี 2567	ปี 2566
6,943	6,765
ล้าน ลบ.ม.	
มากกว่า 178 ล้าน ลบ.ม.	
รับน้ำได้อีก 6,537 ล้าน ลบ.ม.	

### ภาคใต้

อ่างใหญ่ 4 แห่ง  
อ่างกลาง 42 แห่ง

ปี 2567	ปี 2566
4,525	4,191
ล้าน ลบ.ม.	
มากกว่า 334 ล้าน ลบ.ม.	
รับน้ำได้อีก 2,584 ล้าน ลบ.ม.	



อ่างใหญ่ 12 แห่ง  
อ่างกลาง 226 แห่ง

### ภาคตะวันออกเฉียงเหนือ

ปี 2567	ปี 2566
4,495	4,484
ล้าน ลบ.ม.	
มากกว่า 11 ล้าน ลบ.ม.	
รับน้ำได้อีก 4,115 ล้าน ลบ.ม.	

อ่างใหญ่ 3 แห่ง  
อ่างกลาง 27 แห่ง

### ภาคกลาง

ปี 2567	ปี 2566
630	982
ล้าน ลบ.ม.	
น้อยกว่า -352 ล้าน ลบ.ม.	
รับน้ำได้อีก 1,122 ล้าน ลบ.ม.	

อ่างใหญ่ 6 แห่ง  
อ่างกลาง 52 แห่ง

### ภาคตะวันออก

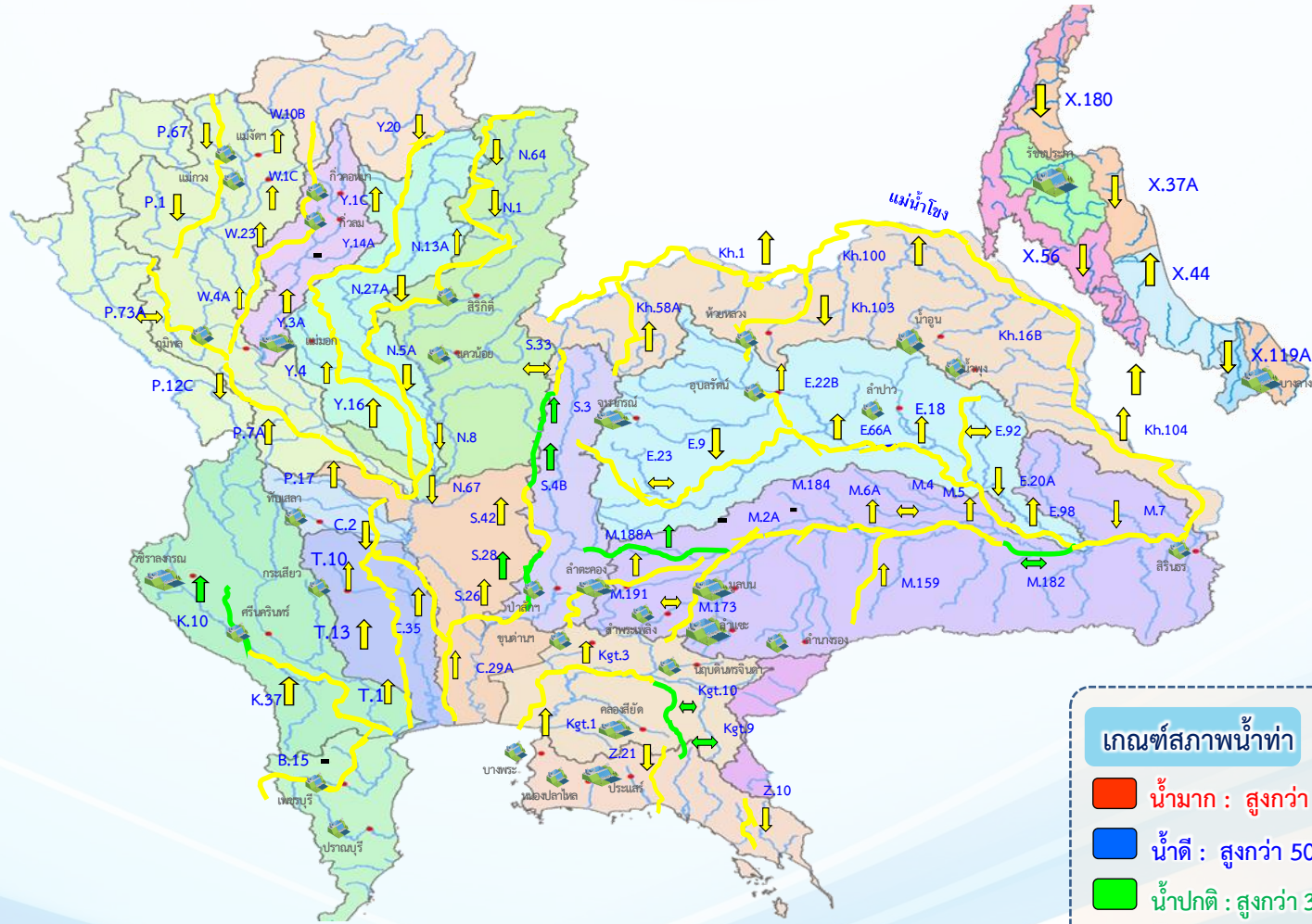
ปี 2567	ปี 2566
1,039	1,381
ล้าน ลบ.ม.	
น้อยกว่า -342 ล้าน ลบ.ม.	
รับน้ำได้อีก 1,331 ล้าน ลบ.ม.	

### น้ำใช้การทั่วประเทศ

ปี 2567	ปี 2566
25,457	28,024
ล้าน ลบ.ม.	
น้อยกว่า -2,567 ล้าน ลบ.ม.	
รับน้ำได้อีก 26,938 ล้าน ลบ.ม.	

# แนวโน้มสถานการณ์น้ำท่าในลำน้ำสายหลัก

วันที่ 10 มีนาคม 2567



**แนวโน้ม**

- ↑ แนวโน้มเพิ่มขึ้น
- ↓ แนวโน้มลดลง
- ↔ แนวโน้มทรงตัว

**เกณฑ์สภาพน้ำท่า**

- น้ำมาก : สูงกว่า 81% ค่าความจุลำนํ้า
- น้ำดี : สูงกว่า 50.1 - 80 % ของความจุลำนํ้า
- น้ำปกติ : สูงกว่า 30.1%-50% ของความจุลำนํ้า
- น้ำน้อย : ต่ำกว่า 30% ของความจุลำนํ้า

**จำนวน**

- สถานี
- 4 สถานี
- 6 สถานี
- 72 สถานี

จำนวนสถานีวัดน้ำท่าที่ใช้ติดตาม 82 สถานี





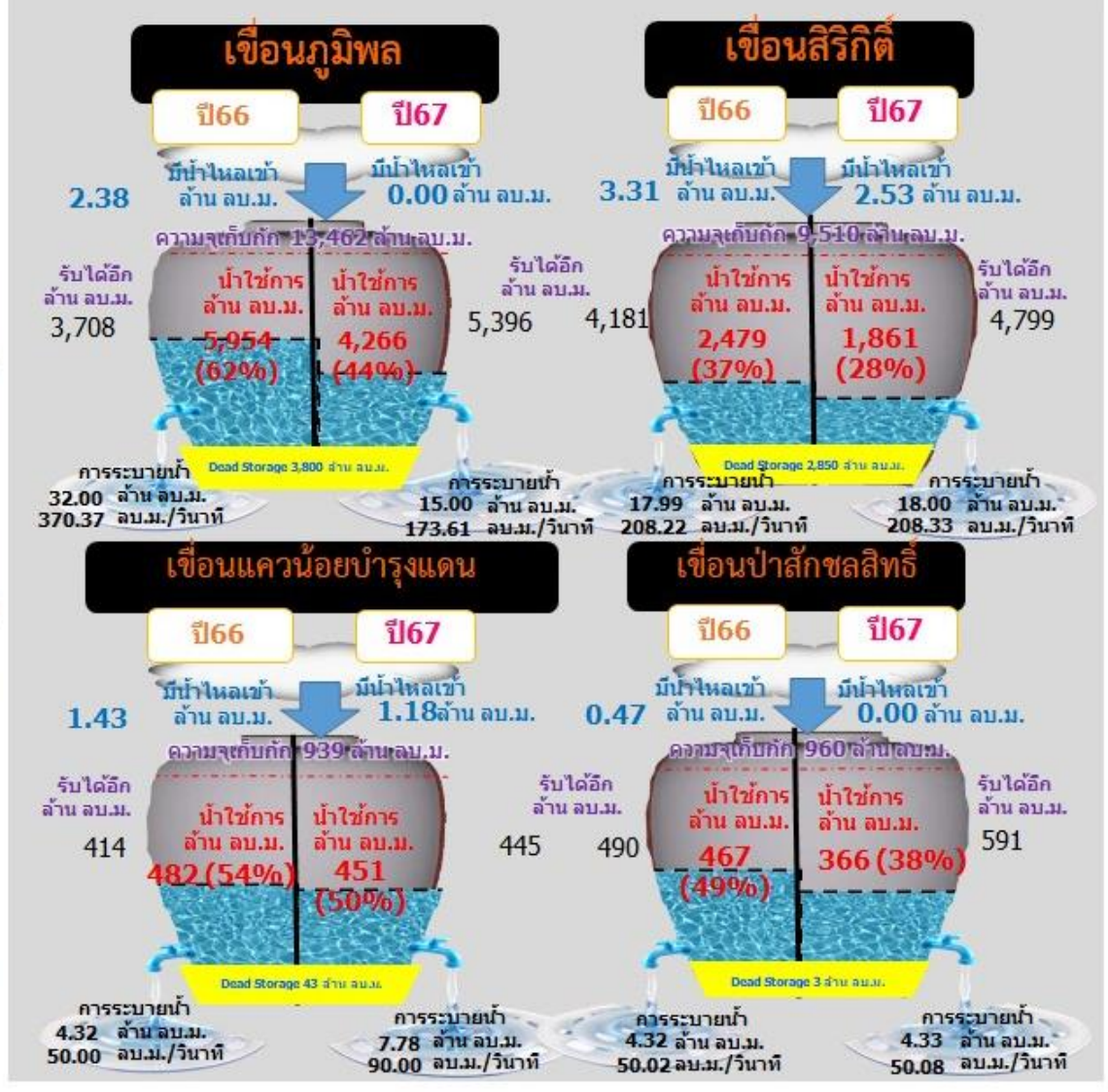
# สถานการณ์ลุ่มน้ำเจ้าพระยา



# ปริมาณน้ำ 4 เขื่อนหลักลุ่มน้ำเจ้าพระยา



รวม 4 เขื่อน	ปริมาณน้ำทั้งหมด (ล้าน ลบ.ม.)	น้ำใช้การ (ล้าน ลบ.ม.)	รับน้ำได้อีก (ล้าน ลบ.ม.)
10 มี.ค. 67	13,641 (55%)	6,945 (38%)	11,230
10 มี.ค. 66	16,078 (65%)	9,382 (52%)	8,793



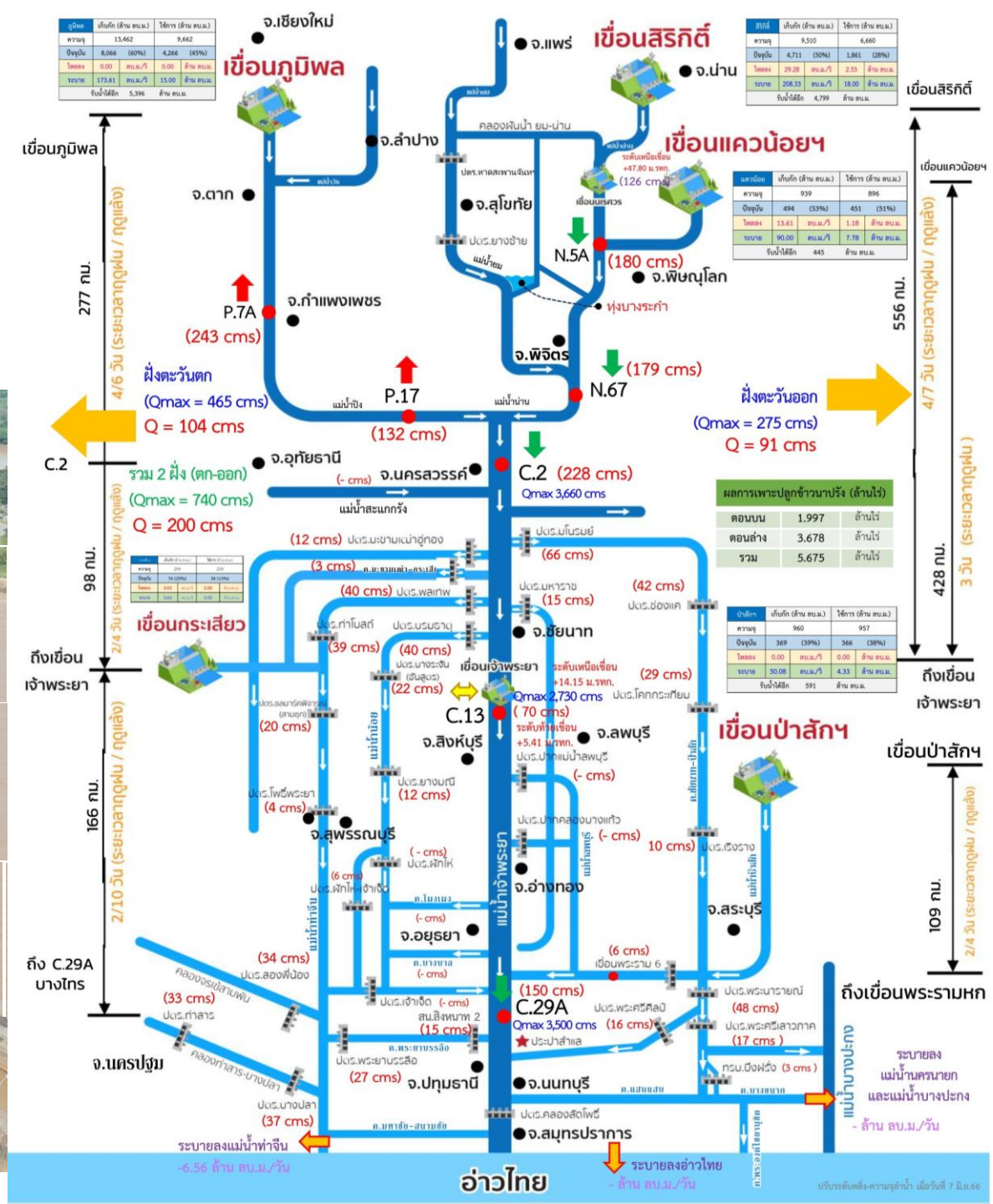
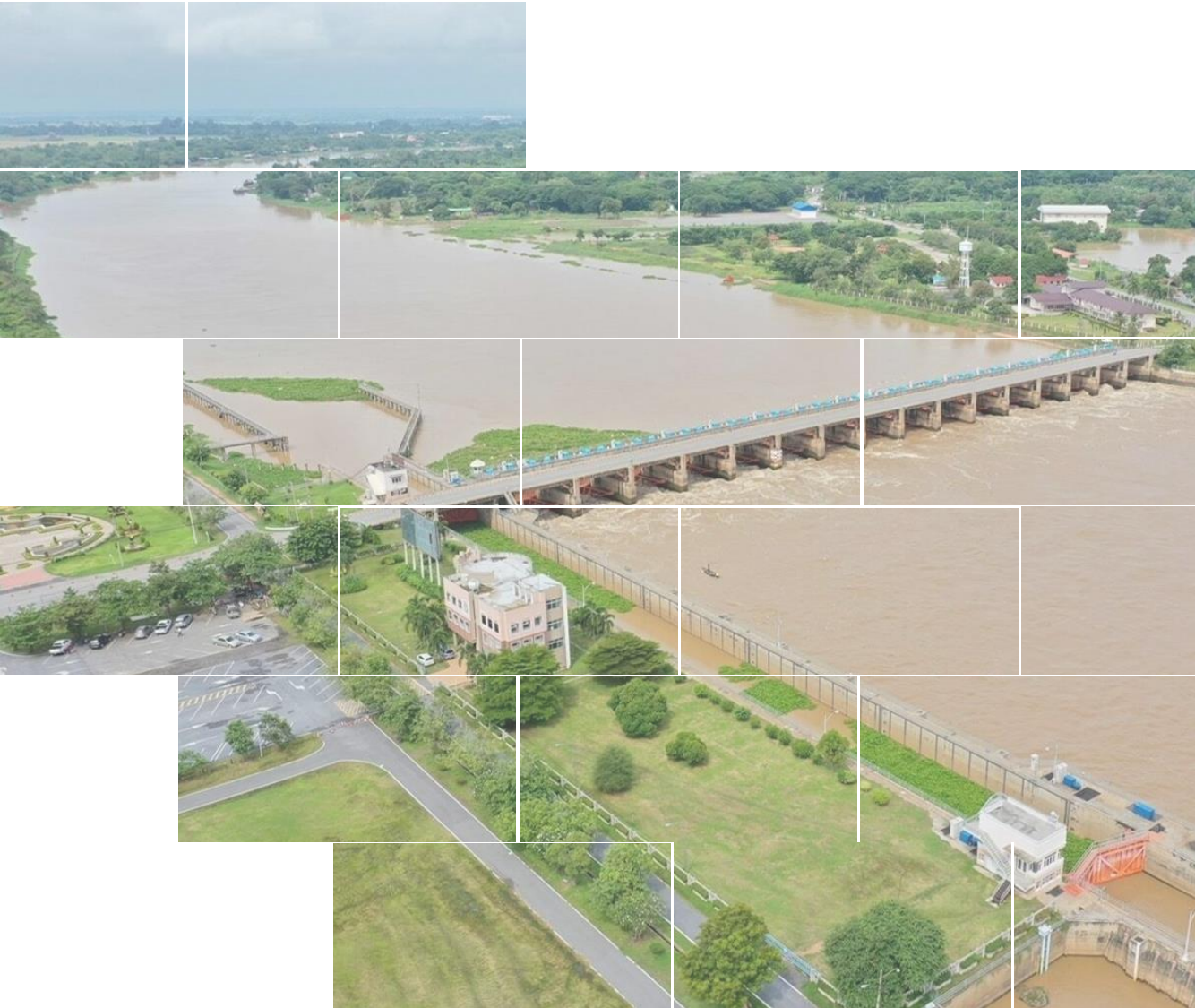
ไหลลงวันนี้ 3.71 ล้าน ลบ.ม.  
ระบายวันนี้ 45.10 ล้าน ลบ.ม.





# สถานการณ์ลุ่มน้ำเจ้าพระยา

ข้อมูล ณ วันที่ 10 มี.ค.67











# แผน-ผลจัดสรรน้ำฤดูแล้ง ปี 2566/67



# แผนการจัดสรรน้ำและการเพาะปลูกพืชฤดูแล้ง ปี 2566/67



(1 พฤศจิกายน 2566 - 30 เมษายน 2567)

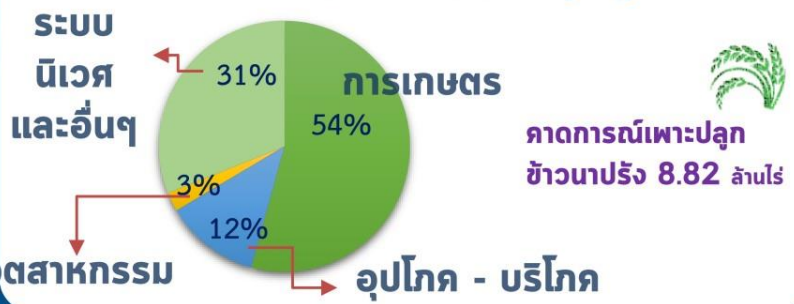
(ปรับแผนใหม่วันที่ 25 ม.ค.67)



## ทั้งประเทศ

ปริมาณน้ำต้นทุน **40,387** ล้าน ลบ.ม.  
1 พฤศจิกายน 2566 (ใหญ่ 32,849 + อื่น ๆ 7,538 ล้าน ลบ.ม.)  
ความต้องการน้ำ **24,985** ล้าน ลบ.ม.  
สำรองน้ำต้นทุน **15,402** ล้าน ลบ.ม.

- อุปโภค-บริโภค**  
3,050 ล้าน ลบ.ม. (12%)
- รักษาระบบนิเวศและอื่น ๆ**  
7,760 ล้าน ลบ.ม. (31%)
- เกษตรกรรม**  
13,555 ล้าน ลบ.ม. (54%)
- อุตสาหกรรม**  
620 ล้าน ลบ.ม. (3%)



## ลุ่มเจ้าพระยา

ปริมาณน้ำต้นทุน **11,085** ล้าน ลบ.ม.  
1 พฤศจิกายน 2566  
ความต้องการน้ำ **8,700** ล้าน ลบ.ม.  
สำรองน้ำต้นทุน **3,385** ล้าน ลบ.ม.

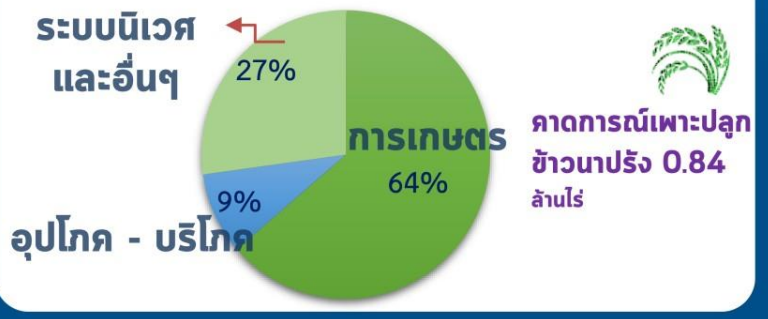
- อุปโภค-บริโภค**  
1,150 ล้าน ลบ.ม. (13%)
- รักษาระบบนิเวศและอื่น ๆ**  
2,722 ล้าน ลบ.ม. (31%)
- เกษตรกรรม**  
4,693 ล้าน ลบ.ม. (54%)
- อุตสาหกรรม**  
135 ล้าน ลบ.ม. (2%)



## ลุ่มน้ำแม่กลอง (1 ม.ค. - 30 มิ.ย.67)

ปริมาณน้ำต้นทุน **9,233** ล้าน ลบ.ม.  
1 พฤศจิกายน 2566  
ความต้องการน้ำ **5,000** ล้าน ลบ.ม.  
สำรองน้ำต้นทุน **4,233** ล้าน ลบ.ม.

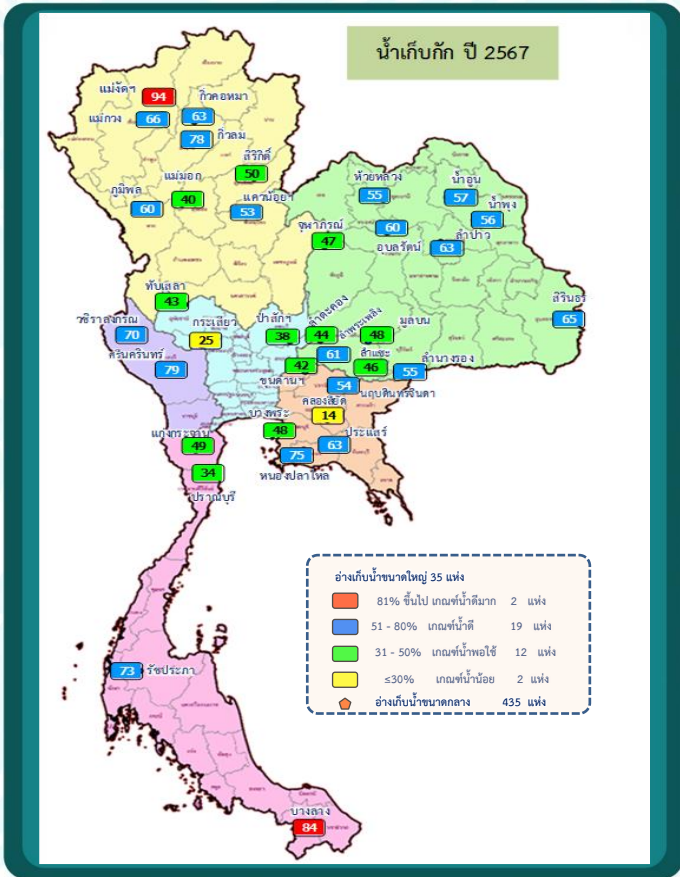
- อุปโภค-บริโภค**  
460 ล้าน ลบ.ม. (9%)
- รักษาระบบนิเวศและอื่น ๆ**  
1,360 ล้าน ลบ.ม. (27%)
- เกษตรกรรม**  
3,180 ล้าน ลบ.ม. (64%)
- อุตสาหกรรม**  
- ล้าน ลบ.ม. (0%)







# แผน-ผล การบริหารจัดการน้ำฤดูแล้ง ปี 2566/67 **ทั้งประเทศ** (1 พ.ย.66-30 เม.ย. 67)



ปริมาณอ่างเก็บน้ำทั้งประเทศ **วันที่ 10 มี.ค. 67**

ปริมาณน้ำเก็บกักและใช้การทั้งประเทศ **วันที่ 10 มี.ค. 67**



**1,530 แห่ง**

ปริมาณน้ำเก็บกัก  
**49,660 ล้าน ลบ.ม. (65%)**

ปริมาณน้ำใช้การ  
**25,675 ล้าน ลบ.ม. (49%)**

คาดการณ์ปริมาณน้ำใช้การ ณ วันที่ 1 พ.ค. 67  
**16,906 ล้าน ลบ.ม. (36%)**  
คาดการณ์ 1 พ.ย.67 จำนวน 20,020 ล้าน ลบ.ม. (42%)

**แผนใหม่**

- ปริมาณน้ำเก็บกักทั้งประเทศ (รวมอ่างใหญ่ อ่างกลาง อ่างเล็ก) วันที่ 1 พ.ย. 66 จำนวน 61,191 ล้าน ลบ.ม. (78%)
- ปริมาณน้ำต้นทุน (1 พ.ย.66) จำนวน 40,387 ล้าน ลบ.ม. แผนจัดสรรน้ำฤดูแล้ง 24,985 ล้าน ลบ.ม. สำรองน้ำต้นฤดูฝน จำนวน 15,402 ล้าน ลบ.ม.

**แผน - ผลจัดสรรน้ำฤดูแล้ง ปี2566/67**

**แผน - ผลเพาะปลูกข้าวนาปรัง ปี2566/67**

(ล้านไร่)	แผนเดิม (1 พ.ย. 66)	พื้นที่คาดการณ์ (25 มี.ค. 67)
แผน	<b>5.80</b>	<b>8.82 (+3.02)</b>
เพาะปลูกแล้ว	-	<b>8.70 (99%)</b>
เก็บเกี่ยว	-	<b>1.05</b>



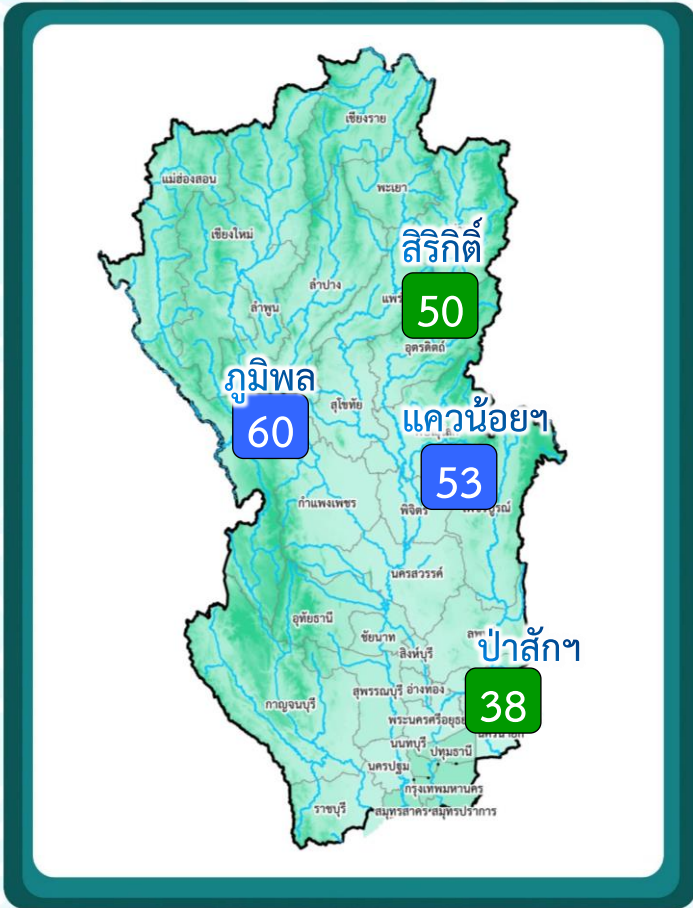
	แผนเดิม (1 พ.ย. 66)		แผนใหม่ (25 มี.ค. 67)	
แผนจัดสรรน้ำ	21,810	ล้าน ลบ.ม.	24,985	ล้าน ลบ.ม. (+3,175)
ผลจัดสรรน้ำ	16,751	77%	16,751	67%
คงเหลือ	5,059	23%	8,234	33%

\*\*\* ข้อมูล ณ วันที่ 6 มี.ค.67

\* หน่วย: ล้านไร่



# แผน-ผล การบริหารจัดการน้ำฤดูแล้ง ปี 2566/67 **ลุ่มน้ำเจ้าพระยา** (1 พ.ย.66-30 เม.ย. 67)



## ปริมาณน้ำ 4 เขื่อนหลักเจ้าพระยา วันที่ 10 มี.ค. 67



<b>4</b> เขื่อน	ปริมาณน้ำเก็บกัก	ปริมาณน้ำใช้การ	คาดการณ์ปริมาณน้ำใช้การ ณ วันที่ 1 พ.ค. 67 <b>4,558 ล้าน ลบ.ม. (25%)</b>
	<b>13,641</b> ล้าน ลบ.ม. (55%)	<b>6,945</b> ล้าน ลบ.ม. (38%)	

	ปริมาณน้ำเก็บกัก	ปริมาณน้ำใช้การ
ภูมิพล	<b>8,066</b> (60%)	<b>4,266</b> (44%)
สรีรศักดิ์	<b>4,711</b> (50%)	<b>1,861</b> (28%)
แควน้อย	<b>494</b> (53%)	<b>451</b> (50%)
ป่าสัก	<b>369</b> (38%)	<b>366</b> (38%)

คาดการณ์ 1 พ.ย.67  
**7,193** ล้าน ลบ.ม. (40%)

คาดการณ์ ณ วันที่ 29 ก.พ. 67

## แผนจัดสรรน้ำฤดูแล้ง ปี2566/67



แผนจัดสรรน้ำ	แผนเดิม (1 พ.ย. 66)		แผนใหม่ (25 มี.ค. 67)	
	จำนวน	ล้าน ลบ.ม.	จำนวน	ล้าน ลบ.ม.
แผนจัดสรรน้ำ	6,100	ล้าน ลบ.ม.	8,700	ล้าน ลบ.ม. (+2,600)
ผลสะสม	6,128	100%	6,128	70%
จัดสรรน้ำตามแผน	5,853		5,907	
พร้อมระบาย	221		221	
เกินแผน	54		-	
คงเหลือ	-28	0%	2,572	30%

**\*\*\* ระบายน้ำเพื่ออุปโภค-บริโภค รักษาาระบบนิเวศ และเกษตรต่อเนื่อง**

\* ระบายน้ำ 4 เขื่อน 7,700 ล้าน ลบ.ม. (แผนเดิม 5,600 ล้าน ลบ.ม.)  
\* ผืนน้ำจากลุ่มน้ำแม่กลอง 1,000 ล้าน ลบ.ม. (แผนเดิม 500 ล้าน ลบ.ม.)

	พร้อมระบาย	ระบายเกินแผน
แควน้อย	49	38
ป่าสัก	172	16
รวม	221	54

## แผนเพาะปลูกข้าวนาปรัง ปี2566/67

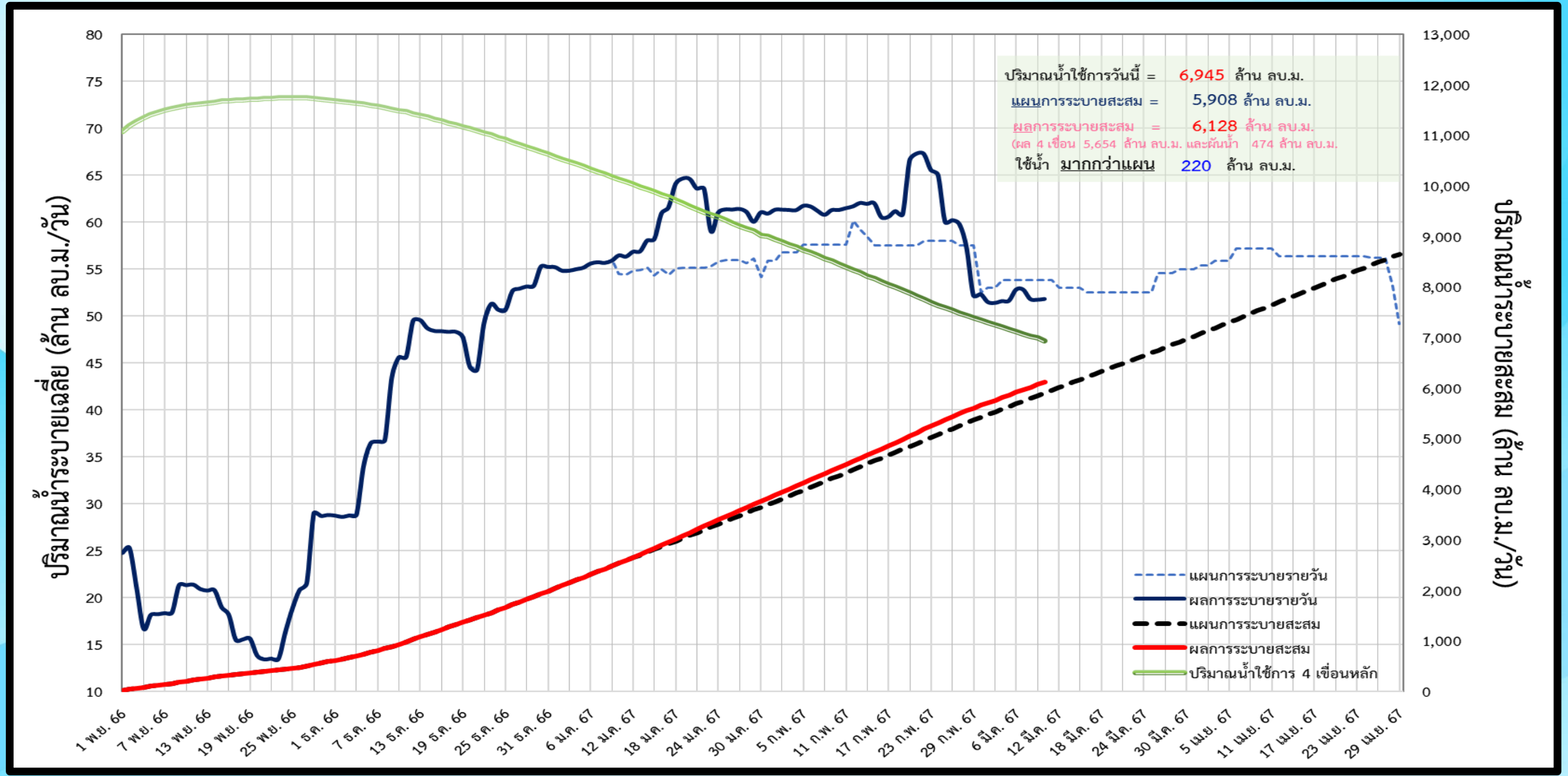
(ล้านไร่)	แผนเดิม (1 พ.ย. 66)	พื้นที่คาดการณ์ (25 มี.ค. 67)
แผน	<b>3.03</b>	<b>5.92 (+2.89)</b>
เพาะปลูกแล้ว	-	<b>5.68 (96%)</b>
เก็บเกี่ยว	-	<b>0.73</b>

\*\*\* ข้อมูล ณ วันที่ 6 มี.ค.67

\* หน่วย (ล้าน ลบ.ม.) 24



# ติดตามสถานการณ์น้ำรายวันของกลุ่มเจ้าพระยาและการผันน้ำจากลุ่มน้ำแม่กลอง

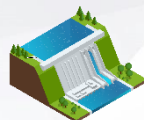




# การบริหารจัดการน้ำฤดูแล้งปี 2567 (ลุ่มน้ำแม่กลอง)

(ช่วงวันที่ 1 มกราคม – 30 มิถุนายน 2567)

วันที่ 10 มี.ค.67



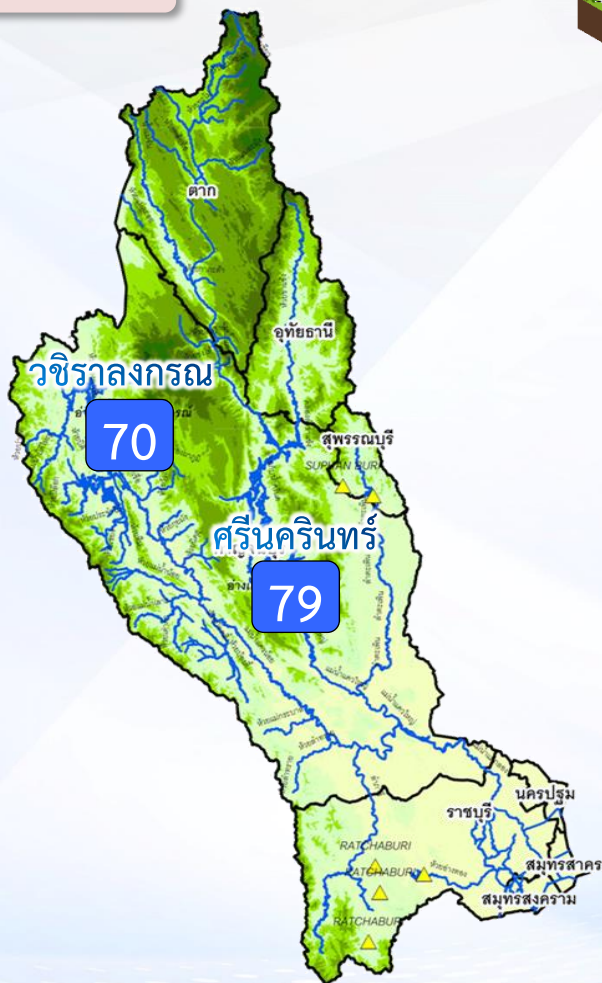
## 2 เขื่อน

ปริมาณน้ำเก็บกัก 26,605 ล้าน ลบ.ม.  
ปริมาณน้ำใช้การ 13,328 ล้าน ลบ.ม.

น้ำเก็บกัก **20,152 (76%)**  
ล้าน ลบ.ม.

น้ำใช้การ **6,875 (52%)**  
ล้าน ลบ.ม.

ปริมาณน้ำต้นทุนฤดูแล้งปี 2567 **9,233** ล้าน ลบ.ม.  
(ปริมาณน้ำใช้การ วันที่ 1 พ.ย. 2566)



## การจัดสรรน้ำ



### แผน

การจัดสรรน้ำฤดูแล้ง ปี 2567  
**5,000** ล้าน ลบ.ม.

สนับสนุนลุ่มแม่กลอง 4,000 ล้าน ลบ.ม.  
ผันไปลุ่มเจ้าพระยา 1,000 ล้าน ลบ.ม.

สำรองน้ำต้นทุนปี 2567  
**4,233** ล้าน ลบ.ม.



### ผล

การจัดสรรน้ำฤดูแล้ง ปี 2567  
**2,014** ล้าน ลบ.ม. (41%)

คงเหลือปริมาณน้ำที่ต้องจัดสรร  
**2,986** ล้าน ลบ.ม. (59%)

การเกษตร **3,180** ล้าน ลบ.ม. (64%)

อุปโภค-บริโภค **460** ล้าน ลบ.ม. (9%)

รักษาระบบนิเวศและอื่นๆ **1,360** ล้าน ลบ.ม. (27%)

## การบริหารจัดการ

- วางแผนจัดสรรน้ำฤดูแล้ง (1 ม.ค.67 – 30 มิ.ย.67) ไร่จำนวน 5,000 ล้าน ลบ.ม.  
(ใช้สนับสนุนในลุ่มแม่กลอง 4,000 ล้าน ลบ.ม. และผันไปลุ่มเจ้าพระยา 1,000 ล้าน ลบ.ม.)
- วางแผนเพาะปลูกฤดูแล้งไร่ 0.84 ล้านไร่
- ผันน้ำสนับสนุนลุ่มเจ้าพระยา 1,000 ล้าน ลบ.ม. (**เริ่มผันน้ำ 2 พ.ย.66 – 30 พ.ค. 67**)  
ปัจจุบันผันน้ำไปแล้ว 474 ล้าน ลบ.ม. (โดยที่ปริมาณน้ำส่วนหนึ่งใช้ผลักดันความเค็มในแม่น้ำท่าจีน ผ่านคลองจรเข้สามพัน และคลองท่าสาร-บางปลาอย่างเต็มศักยภาพ และอีกส่วนหนึ่งใช้สนับสนุนการบริหารจัดการน้ำในแม่น้ำเจ้าพระยา ซึ่งอยู่ระหว่างสำรวจศักยภาพ)
- คาดการณ์ปริมาณน้ำต้นทุน (1 ก.ค.67) กรณีน้ำน้อย จะมีปริมาณน้ำใช้การจำนวน 4,310 ล้าน ลบ.ม. (32%)

ผลการเพาะปลูกข้าวนาปี 2567 (6 มี.ค.67)

แผน

0.84 ล้านไร่

เพาะปลูกแล้ว

0.496 ไร่ (59%)

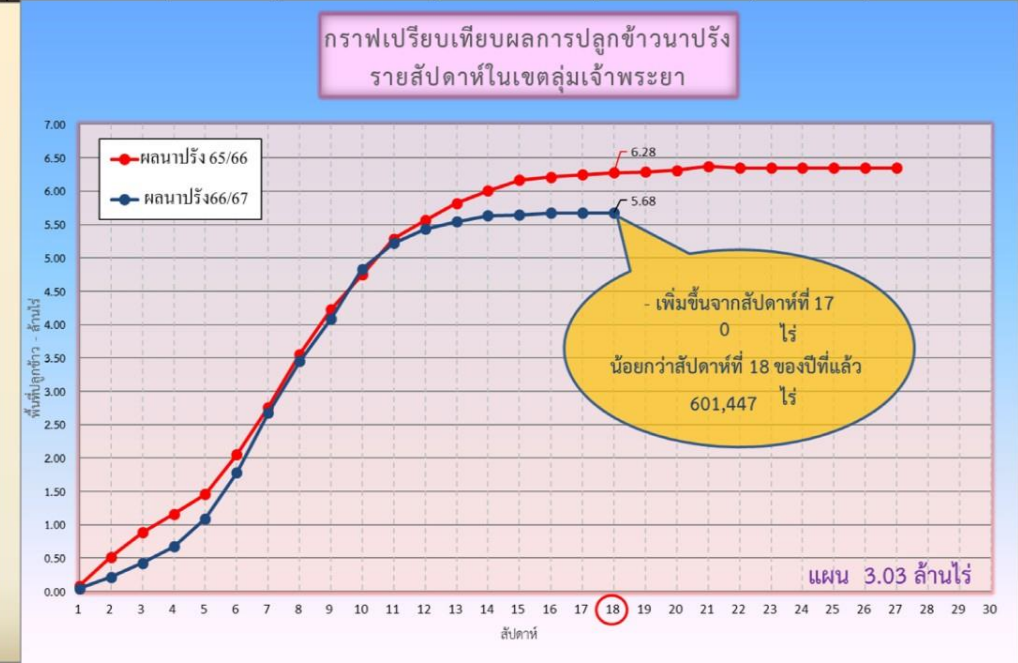
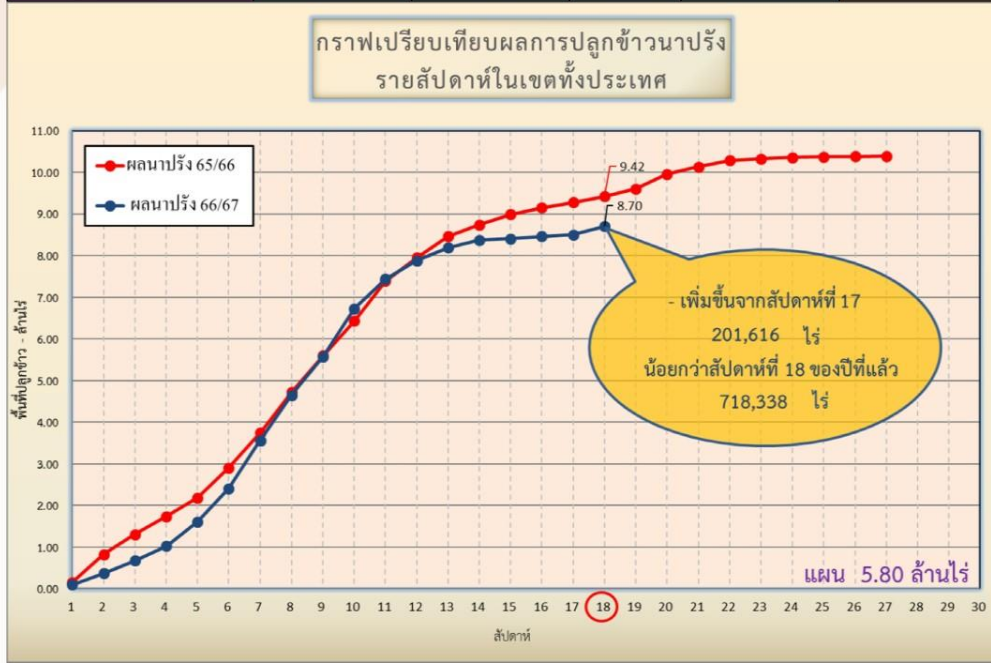
เก็บเกี่ยว

- ล้านไร่



# แผนผลการเพาะปลูกพืชในช่วงฤดูแล้งปี 2566/67 (ข้อมูล ณ วันที่ 6 มี.ค. 67)

ภาค	ข้าวนาปรัง				พืชไร่-พืชผัก				รวม			
	แผน (ล้านไร่)	ผล (ล้านไร่)	%	เกี่ยว (ล้านไร่)	แผน (ล้านไร่)	ผล (ล้านไร่)	%	เกี่ยว (ล้านไร่)	แผน (ล้านไร่)	ผล (ล้านไร่)	%	เกี่ยว (ล้านไร่)
เหนือ	0.40	0.95	238	0.07	0.16	0.22	144	0.005	0.55	1.17	212	0.079
ตะวันออกเฉียงเหนือ	0.95	1.09	114		0.05	0.04	78	0.001	1.00	1.13	112	0.001
กลาง	0.02	0.02	133	0.001	0.001	0.004	280	0.001	0.02	0.03	144	0.002
ตะวันออก	0.38	0.47	125	0.24	0.01	0.02	156		0.39	0.49	126	0.238
ตะวันตก	0.84	0.50	59		0.19	0.14	73	0.008	1.03	0.63	62	0.008
ใต้	0.19	0.002	1		0.03				0.21	0.003	1	
ลุ่มน้ำเจ้าพระยา	3.03	5.68	188	0.73	0.13	0.09	69	0.029	3.16	5.76	183	0.762
ทั้งประเทศ	5.80	8.70	150	1.05	0.57	0.52	91	0.045	6.37	9.22	145	1.091





# คาดการณ์ปริมาณน้ำ ณ วันที่ 1 พฤษภาคม 2567





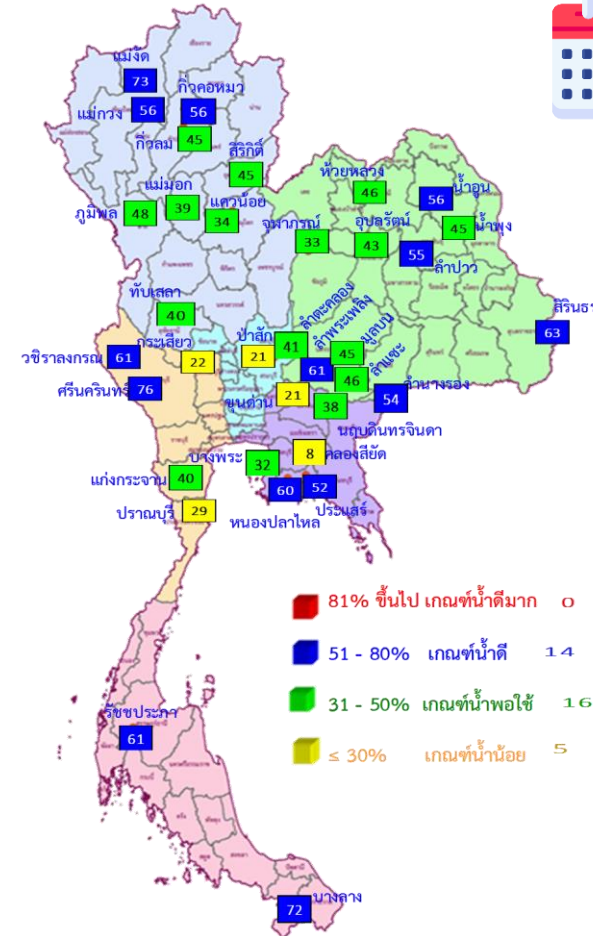
# คาดการณ์ปริมาณน้ำอ่างเก็บน้ำขนาดใหญ่ 35 แห่งในช่วงฤดูแล้ง 2566/67 4 กรณี



สถิติและคาดการณ์ปริมาณน้ำอ่างเก็บน้ำขนาดใหญ่  
35 แห่งในช่วงฤดูแล้ง 2566/67 4 กรณี

ปี	ปริมาณน้ำ (ล้าน ลบ.ม.)	%	น้ำใช้การ (ล้าน ลบ.ม.)	%
1 พ.ศ. 63	33,757	48	10,449	22
1 พ.ศ. 64	33,876	48	10,334	22
1 พ.ศ. 65	40,578	57	17,036	36
1 พ.ศ. 66	41,325	58	17,787	38
1 พ.ศ. 67 (น้ำมาก)	41,458	58	17,916	38
1 พ.ศ. 67 (น้ำเฉลี่ย)	40,944	58	17,402	37
1 พ.ศ. 67 (น้ำน้อย)	40,449	57	16,906	36
1 พ.ศ. 67 (One Map)	40,842	58	17,299	37

คาดการณ์ ณ วันที่ 7 มี.ค.67



81% ขึ้นไป เกณฑ์น้ำดีมาก 0 แห่ง  
51 - 80% เกณฑ์น้ำดี 14 แห่ง  
31 - 50% เกณฑ์น้ำพอใช้ 16 แห่ง  
≤ 30% เกณฑ์น้ำน้อย 5 แห่ง




1 พ.ศ. 67  
(กรณีน้ำน้อย)

คาดการณ์ 1 พฤษภาคม 2567  
ปริมาณน้ำใช้การน้อยกว่า ปี 2566  
881 ล้าน ลบ.ม.

ปี พ.ศ.	ปริมาณน้ำ (ล้าน ลบ.ม.)	%	น้ำใช้การ (ล้าน ลบ.ม.)	%
2567	40,449	57	16,906	36



# คาดการณ์ปริมาณน้ำใช้การใน 4 เขื่อนหลัก ณ วันที่ 1 พ.ค. 2567

เขื่อนภูมิพล	ปี	ปริมาณ (ล้าน ลบ.ม.)	%	น้ำใช้การ (ล้าน ลบ.ม.)	%
	1 พ.ค. 66	8,241	61	4,441	46
	1 พ.ค. 67 (น้ำมาก)	6,592	49	2,792	29
	1 พ.ค. 67 (น้ำเฉลี่ย)	6,532	49	2,732	28
	1 พ.ค. 67 (น้ำน้อย)	6,471	48	2,671	28
	1 พ.ค. 67 (One Map)	6,542	49	2,742	28

เขื่อนป่าสักชลสิทธิ์	ปี	ปริมาณ (ล้าน ลบ.ม.)	%	น้ำใช้การ (ล้าน ลบ.ม.)	%
	1 พ.ค. 66	232	24	229	24
	1 พ.ค. 67 (น้ำมาก)	232	24	229	24
	1 พ.ค. 67 (น้ำเฉลี่ย)	215	22	212	22
	1 พ.ค. 67 (น้ำน้อย)	200	21	197	21
	1 พ.ค. 67 (One Map)	184	19	181	19

เขื่อนสิริกิติ์	ปี	ปริมาณ (ล้าน ลบ.ม.)	%	น้ำใช้การ (ล้าน ลบ.ม.)	%
	1 พ.ค. 66	4,478	47	1,628	24
	1 พ.ค. 67 (น้ำมาก)	4,376	46	1,526	23
	1 พ.ค. 67 (น้ำเฉลี่ย)	4,328	46	1,478	22
	1 พ.ค. 67 (น้ำน้อย)	4,266	45	1,416	21
	1 พ.ค. 67 (One Map)	4,305	45	1,455	22

**ปริมาณน้ำใช้การ 4 เขื่อนหลัก**

1 พฤษภาคม 2566: 6,544 ล้าน ลบ.ม.

คาดการณ์ 1 พฤษภาคม 2567: 4,558 ล้าน ลบ.ม.



**คาดการณ์ปริมาณน้ำรวม 4 เขื่อนหลัก**

เขื่อนแควน้อยบำรุงแดน	ปี	ปริมาณ (ล้าน ลบ.ม.)	%	น้ำใช้การ (ล้าน ลบ.ม.)	%
	1 พ.ค. 66	289	31	246	27
	1 พ.ค. 67 (น้ำมาก)	340	36	297	33
	1 พ.ค. 67 (น้ำเฉลี่ย)	332	35	289	32
	1 พ.ค. 67 (น้ำน้อย)	317	34	274	31
	1 พ.ค. 67 (One Map)	317	34	274	31

ปี	ปริมาณน้ำ (ล้าน ลบ.ม.)	%	น้ำใช้การ (ล้าน ลบ.ม.)	%
1 พ.ค. 66	13,240	53	6,544	36
1 พ.ค. 67 (น้ำมาก)	11,541	46	4,845	27
1 พ.ค. 67 (น้ำเฉลี่ย)	11,406	46	4,710	26
1 พ.ค. 67 (น้ำน้อย)	11,254	45	4,558	25
1 พ.ค. 67 (One Map)	11,348	46	4,652	26

คาดการณ์ ณ วันที่ 7 มี.ค.67





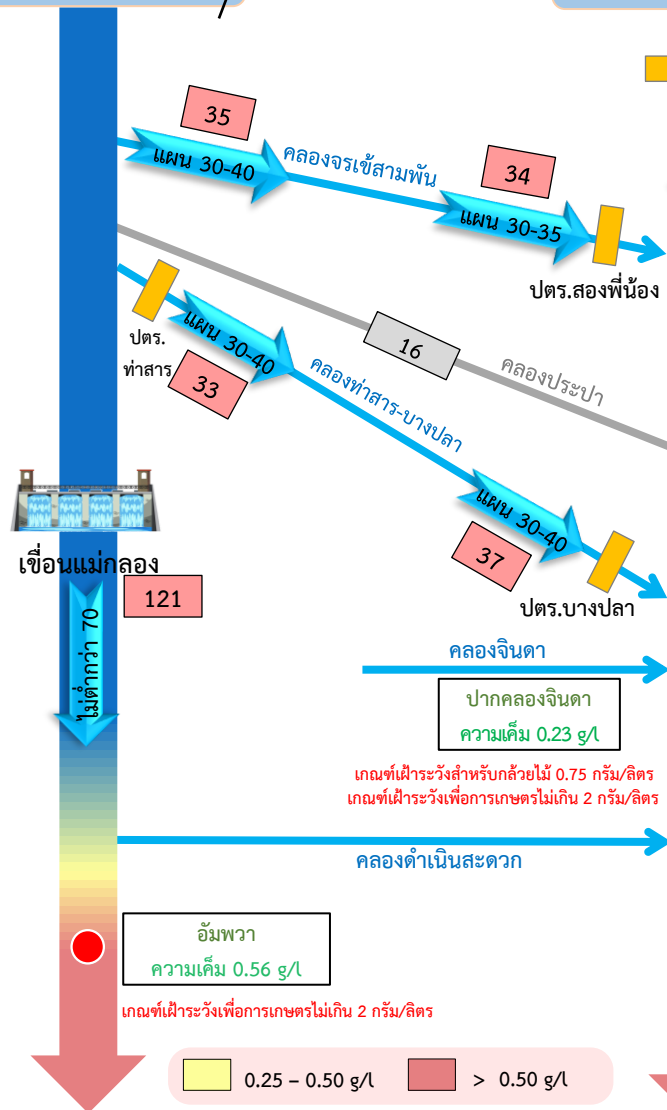
# ติดตามค่าความเค็ม



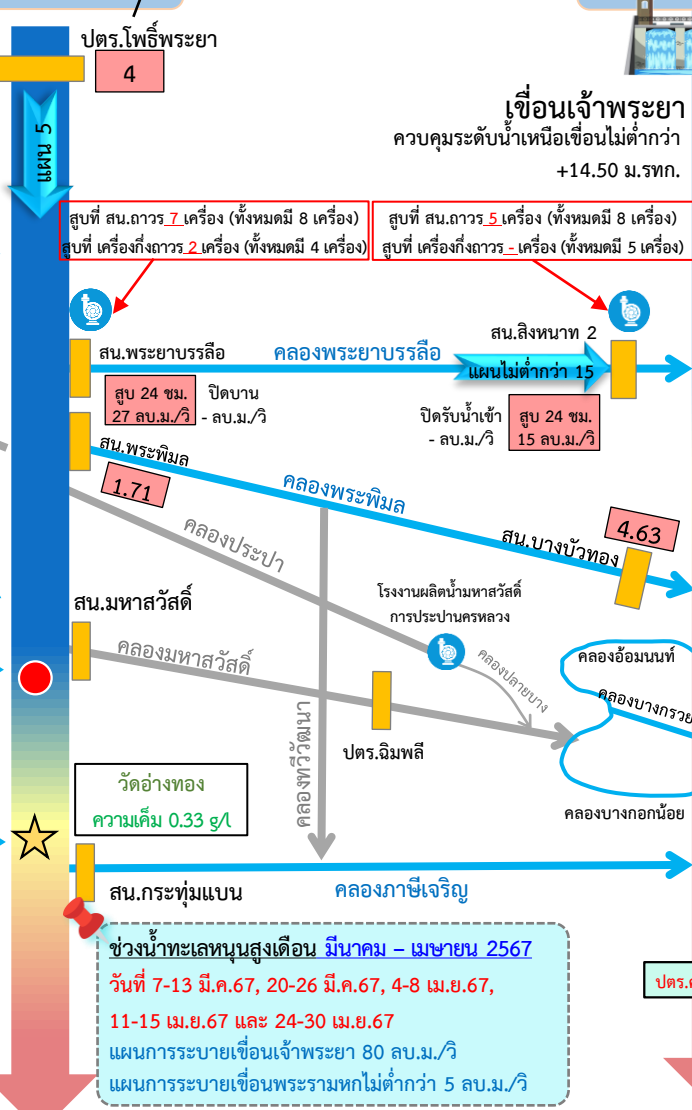
# การบริหารจัดการน้ำเพื่อรักษาระบบนิเวศ (ความเค็ม) ใน 4 ลำน้ำสายหลัก



## แม่น้ำแม่กลอง ปกติ



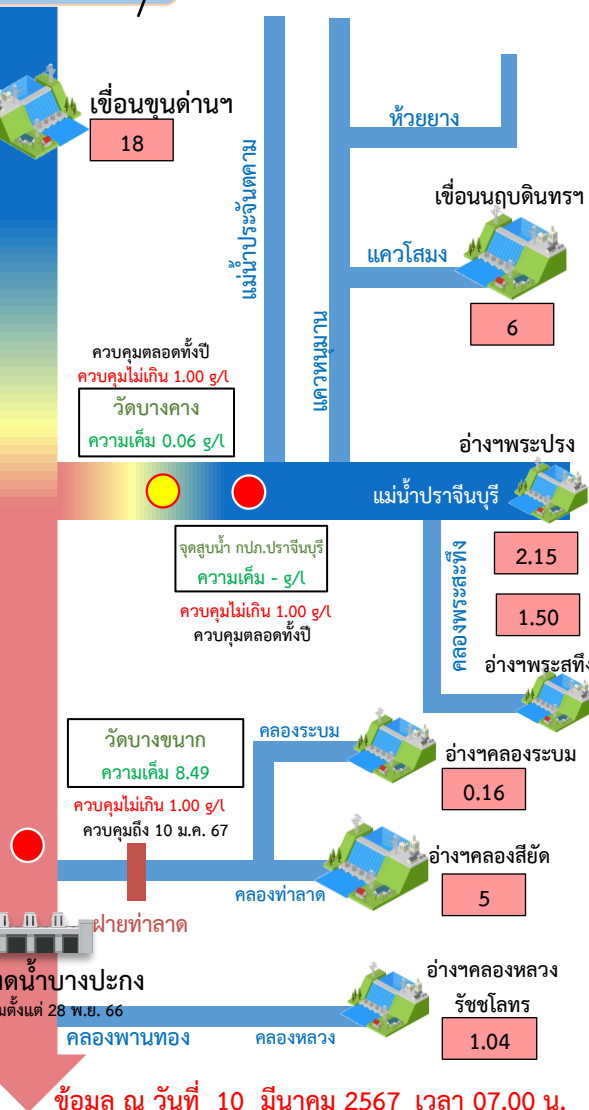
## แม่น้ำท่าจีน ปกติ



## แม่น้ำเจ้าพระยา ปกติ



## แม่น้ำบางปะกง ปกติ



● จุดควบคุมความเค็ม ● จุดตรวจวัดความเค็ม ● สถานีวัดน้ำ ★ จุดติดตั้งเครื่องวัดคุณภาพน้ำเคลื่อนที่

ฝ่ายประมวลวิเคราะห์สถานการณ์น้ำ สำนักบริหารจัดการน้ำและอุทกวิทยา

อ่าวไทย

ข้อมูล ณ วันที่ 10 มีนาคม 2567 เวลา 07.00 น.

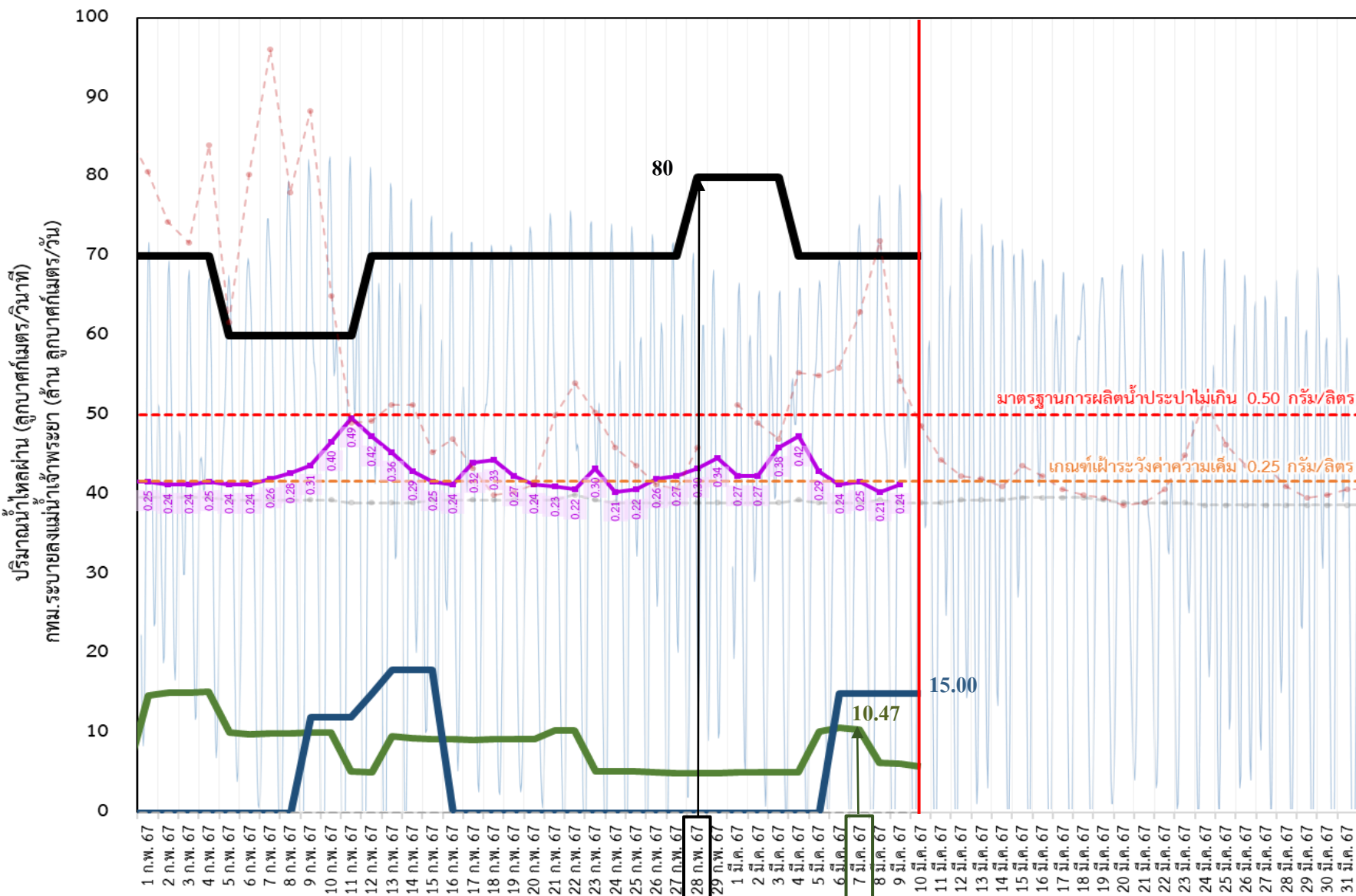
อัตราการไหลเวลา 06.00 น. / คุณภาพน้ำเวลา 07.00 น.  
หน่วย : ลูกบาศก์เมตร/วินาที หน่วย : กรัม/ลิตร





# ติดตามสถานการณ์ค่าความเค็มในแม่น้ำเจ้าพระยา

ข้อมูล ณ วันที่ 10 มีนาคม 2567



**สถิติความเค็มสูงสุดรายวัน**

17 พ.ค. 2553	1.10 กรัม/ลิตร
05 มิ.ย. 2556	0.57 กรัม/ลิตร
15 ก.พ. 2557	1.92 กรัม/ลิตร
18 ก.ค. 2558	1.09 กรัม/ลิตร
27 พ.ค. 2559	0.87 กรัม/ลิตร
27 ก.พ. 2560	0.84 กรัม/ลิตร
28 ธ.ค. 2562	2.19 กรัม/ลิตร
13 ม.ค. 2563	1.36 กรัม/ลิตร
30 ม.ค. 2564	2.53 กรัม/ลิตร

- ระบายเขื่อนเจ้าพระยา ลพ.ม./วินาที
- ระบายเขื่อนพระรามหก ลพ.ม./วินาที
- สน.สิงหนาท (ระบายลงเจ้าพระยา) ลพ.ม./วินาที
- ความเค็มสูงสุด (สำหรับปี 2567) กรัม/ลิตร
- ความเค็มสูงสุด (สำหรับปี 2566) กรัม/ลิตร
- ความเค็มสูงสุด (สำหรับปี 2564) กรัม/ลิตร
- ปตร.สิงหนาท เปิดรับน้ำเข้า ลพ.ม./วินาที

เขื่อนเจ้าพระยา 70.00 ลพ.ม./วินาที  
 เขื่อนพระรามหก 5.76 ลพ.ม./วินาที  
 สน.สิงหนาท 2 15.00 ลพ.ม./วินาที  
 ความเค็มสำหรับปี 2567 0.24 กรัม/ลิตร  
 (สูงสุด ณ วันที่ 9 มี.ค. 67)

3 วัน จากเขื่อนพระรามหก  
 11 วัน จากเขื่อนเจ้าพระยา  
**รวม 105.47 ลพ.ม./วินาที**

หมายเหตุ สิงหนาท วันนี้ ปิดรับน้ำเข้า - ลพ.ม./วินาที  
 และหยุดสูบน้ำเพื่อรักษาค่าความเค็มในแม่น้ำเจ้าพระยา



# ติดตามปริมาณน้ำไหลผ่านเขื่อน และติดตามค่าความเค็ม



	ระบาย เขื่อนเจ้าพระยา ลบ.ม./วินาที	ระบาย เขื่อนป่าสักฯ ลบ.ม./วินาที	ระบาย เขื่อน พระรามหก ลบ.ม./วินาที	ระดับน้ำสูงสุด บริเวณป้อม- พระจุลจอมเกล้า (ค่าคาดการณ์)	ระดับน้ำ สูงสุด บริเวณป้อม- พระ จุลจอมเกล้า (ค่าจริง)	ความเค็ม สูงสุด(สำแล) กรัม/ลิตร ปี 2567	สน.สิงหนาท (ระบายลงเจ้าพระยา) ลบ.ม./วินาที	รวมระบายจากเขื่อนเจ้าพระยา+ เขื่อนพระรามหก+สิงหนาท 2 ลบ.ม./วินาที
26 ก.พ. 67	70.00	55.02	5.09	1.22	1.19	0.26	ปิดระบาย	75.24
27 ก.พ. 67	70.00	55.03	5.01	1.18	1.11	0.27	ปิดระบาย	75.21
28 ก.พ. 67	80.00	55.01	5.01	1.11	1.10	0.30	ปิดระบาย	75.18
29 ก.พ. 67	80.00	55.01	5.01	1.03	1.25	0.34	ปิดระบาย	75.09
1 มี.ค. 67	80.00	55.03	5.03	0.97	0.95	0.27	ปิดระบาย	75.01
2 มี.ค. 67	80.00	50.02	5.10	0.96	1.03	0.27	ปิดระบาย	75.01
3 มี.ค. 67	80.00	50.06	5.04	0.97	1.15	0.38	ปิดระบาย	75.01
4 มี.ค. 67	70.00	50.03	5.04	0.99	1.08	0.42	ปิดระบาย	75.03
5 มี.ค. 67	70.00	50.09	10.23	0.97	0.95	0.29	ปิดระบาย	75.10
6 มี.ค. 67	70.00	50.05	10.69	1.08	1.07	0.24	15.00	90.04
7 มี.ค. 67	70.00	50.08	10.47	1.17	1.40	0.25	15.00	90.04
8 มี.ค. 67	70.00	50.09	6.25	1.26	1.52	0.21	15.00	95.23
9 มี.ค. 67	70.00	50.00	6.17	1.33	1.71	0.24	15.00	95.69
10 มี.ค. 67	70.00	50.09	5.76	1.35	1.66		15.00	105.47

ค่าจริงระดับน้ำสูงสุดบริเวณป้อมพระจุลจอมเกล้า อ้างอิงจาก <https://telerid.rid.go.th>





# มาตรการและการเตรียมความพร้อม รับมือฤดูแล้ง ปี 2566/67



## Supply



**ปฏิบัติการเติมน้ำ** อย่างมีประสิทธิภาพ

## Demand



### บริหารจัดการน้ำ

ให้เป็นไปตามลำดับความสำคัญของการใช้น้ำ  
ที่คณะกรรมการลุ่มน้ำกำหนด  
ดำเนินการจัดสรรน้ำตามที่  
คณะกรรมการลุ่มน้ำจัดอันดับความสำคัญ

### เฝ้าระวังและแก้ไขคุณภาพน้ำ

ติดตามความเค็ม 4 ลำน้ำสายหลัก  
เจ้าพระยา ท่าจีน แม่กลอง และบางปะกง

### สร้างการรับรู้ ประชาสัมพันธ์

ตั้งแต่ 1 พ.ย. 66 - 5 ม.ค. 67 ประชาสัมพันธ์ไปแล้ว  
สะสม 10,443 ครั้ง เกษตรกร 32,681 คน

## Management

1

**เฝ้าระวังและเตรียมจัดหาแหล่งน้ำสำรอง** พร้อมวางแผน  
เตรียมเครื่องจักร-เครื่องมือในพื้นที่เฝ้าระวังเสี่ยงขาดแคลนน้ำ

2

วางแผนเครื่องจักรเครื่องมือ จำนวน 5,382 หน่วย  
ตั้งแต่ 1 พ.ย. 66 - 5 ม.ค. 67 สนับสนุนไปแล้ว 298 หน่วย (35 จังหวัด) แบ่งเป็น  
เครื่องสูบน้ำ 252 เครื่อง รถบรรทุกน้ำ 33 คัน และเครื่องจักรอื่นๆ 13 หน่วย

3

**กำหนดแผนจัดสรรน้ำ และพื้นที่เพาะปลูกพืชฤดูแล้ง**  
ควบคุมการเพาะปลูกข้าวนาปรัง สร้างการรับรู้ให้กับเกษตรกร  
เตรียมน้ำสำรองสำหรับพื้นที่ลุ่มต่ำรับน้ำนอง

4

วางแผนจัดสรรน้ำทั้งประเทศ 21,810 ล้าน ลบ.ม. จัดสรรน้ำไปแล้ว 8,466 ล้าน ลบ.ม. (39%)  
วางแผนเพาะปลูกนาปรัง 5.80 ล้านไร่ เฝ้าระวังแล้ว 6.73 ล้านไร่ (116%)

5

**เพิ่มประสิทธิภาพการใช้น้ำ**  
ประหยัดน้ำและลดการสูญเสียในทุกภาคส่วน

6

ส่งเสริมเกษตรกรการทำนาเปียกสลับแห้ง / จัดรอบเวรส่งน้ำ

7

**เสริมสร้างความเข้มแข็ง**  
ด้านการบริหารจัดการน้ำของชุมชน / องค์กรผู้ใช้น้ำ

8

มีการประชุมกลุ่มผู้ใช้น้ำเพื่อประชาสัมพันธ์สถานการณ์น้ำพร้อมรับมือปัญหาและร่วมกันแก้ไข  
ปัญหาให้เกษตรกรในพื้นที่จำนวน 9,500 ราย 4,800 ครัวเรือน พื้นที่ 101,260 ไร่

9

**ติดตามและประเมิน** ผลการดำเนินงาน  
ติดตามผลและประเมินผลการดำเนินงานรายงานผู้บริหารกรม  
กระทรวงเกษตรและสหกรณ์ และสำนักงานทรัพยากรน้ำแห่งชาติ

## 6

## แนวทาง กรมชลประทาน

1

**บริหารน้ำในอ่างฯ**  
ควบคุมให้อยู่ในเกณฑ์บริหารจัดการน้ำ  
และเพียงพอกับความต้องการ

2

**จัดหาแหล่งน้ำสำรอง**  
เตรียมพื้นที่สำรองน้ำในกรณีเสี่ยงภัยแล้ง

3

**ตรวจสอบความต้องการ**  
วิเคราะห์ ประเมินความต้องการใช้น้ำ  
ทุกกิจกรรมตามลำดับความสำคัญ

4

**จัดสรรตามกิจกรรมหลัก**  
จัดสรรน้ำตามลำดับความสำคัญ  
ของกิจกรรมการใช้น้ำ

5

**สำรองน้ำเก็บกักไว้ต้นฤดูฝน**  
สำรองน้ำไว้กรณีฝนทิ้งช่วงต้นฤดูฝน

6

**ประเมินผลและประชาสัมพันธ์**  
ติดตาม ประเมินผล และแจ้งประชาสัมพันธ์  
ข่าวสารให้ประชาชน และหน่วยงาน  
ที่เกี่ยวข้องรับทราบ

จาก 9 มาตรการสู่ 6 แนวทางปฏิบัติ





# มาตรการการเพาะปลูกพืชฤดูแล้ง ปี 2566/67

## การจัดสรรน้ำ

วางแผนการบริหารจัดการน้ำแบบยั่งยืน โดยจัดสรรน้ำให้สอดคล้องกับปริมาณน้ำต้นทุนในอ่างเก็บน้ำ เพื่อสนับสนุนการใช้น้ำทุกกิจกรรมในพื้นที่ต่างๆ ตามลำดับความสำคัญ ดังนี้

- 1** เพื่อการอุปโภค-บริโภค และการประปา
- 2** เพื่อการรักษาระบบนิเวศทางน้ำ เช่น การพลิกดินน้ำเค็ม การขับไล่น้ำเสีย บรรเทาสาธารณภัย จารัต ประเพณีและคมนาคม เป็นต้น
- 3** เพื่อสำรองน้ำไว้สำหรับการใช้น้ำในช่วงต้นฤดูฝน สำหรับอุปโภคบริโภคและรักษาบบนิเวศ เดือน พฤษภาคม - กรกฎาคม 2567
- 4** เพื่อการเกษตร
- 5** เพื่อการอุตสาหกรรม
- 6** เพื่อการพาณิชย์กรรมและการท่องเที่ยว





# มาตรการการบริหารจัดการในช่วงฤดูแล้ง 2566/67

แนวทางในการดำเนินงาน และเตรียมความพร้อมรับสถานการณ์ภัยแล้ง ปี 2566/67 เพื่อให้การบริหารจัดการน้ำเป็นไปตามแผนที่กำหนด และไม่เกิดผลกระทบกับการบริหารจัดการน้ำในระยะต่อไป

▶ บริหารจัดการน้ำที่จัดสรรอย่างเข้มงวด และสอดคล้องกับสถานการณ์

▶ ประชาสัมพันธ์ขอความร่วมมือเกษตรกร งดเพาะปลูกข้าวนาปรังรอบที่ 2 หลังการเก็บเกี่ยว

▶ การเพิ่มประสิทธิภาพการใช้น้ำ เช่น การปลูกข้าวโดยวิธีเปียกสลับแห้ง สร้างการรับรู้ผ่านสื่อแจ้งเตือนสถานการณ์น้ำ แนวทางการบริหารจัดการน้ำ การช่วยเหลือ

ส่งน้ำแบบประณีตตามรอบเวรแต่ละพื้นที่ เพื่อให้มีน้ำเพียงพอต่อการใช้ในทุกภาคส่วน

พิจารณาการใช้น้ำจากแก้มลิงธรรมชาติ แหล่งน้ำต้นเอง และแหล่งน้ำอื่นๆในพื้นที่

การจัดเตรียมเครื่องสูบน้ำ รถบรรทุกน้ำ และเครื่องจักรเครื่องมือสนับสนุนอื่นๆ เพื่อพร้อมให้การช่วยเหลืออย่างทันที่

ทั้งประเทศ





# มาตรการการบริหารจัดการในช่วงฤดูแล้ง 2566/67

แนวทางในการดำเนินงาน และเตรียมความพร้อมรับสถานการณ์ภัยแล้ง ปี 2566/67 เพื่อให้การบริหารจัดการน้ำเป็นไปตามแผนที่กำหนด และไม่เกิดผลกระทบต่อ

ในช่วงน้ำทะเลหนุนสูง พิจารณาเพิ่มการระบายของเขื่อนป่าสักชลสิทธิ์ และขอความร่วมมือสำนักงานชลประทานที่ 10 ควบคุมปริมาณน้ำผ่าน ปตร.พระนารายณ์ เพื่อรักษาปริมาณน้ำผ่านเขื่อนพระรามหกในเกณฑ์ที่กำหนด

สำหรับลำน้ำหรือคลองส่งน้ำที่มีความจำเป็นต้องรับน้ำเข้าเพื่อรักษาเสถียรภาพของตลิ่งให้พิจารณารับน้ำเข้าในเกณฑ์ต่ำสุด

ประชาสัมพันธ์สถานีสูบน้ำด้วยไฟฟ้าเพื่อการเกษตรรดสูบน้ำเข้าพื้นที่เพาะปลูกนอกแผน ขอความร่วมมือไม่ให้เกษตรกรทำการปิดกั้นลำน้ำหรือสูบน้ำเข้าพื้นที่เพาะปลูก

สถานีสูบน้ำของการประปานครหลวง การประปาส่วนภูมิภาค และการประปาส่วนท้องถิ่นสามารถทำการสูบน้ำได้ตามปกติ ตามแผนที่ได้ให้ไว้กับกรมชลประทาน

ให้หน่วยงานที่เกี่ยวข้องเฝ้าระวังและควบคุมไม่ให้มีการปล่อยน้ำเสียลงในแม่น้ำ คูคลอง และแหล่งน้ำต่างๆ เนื่องจากทำให้ต้องระบายน้ำจากอ่างเก็บน้ำเพิ่มขึ้นเพื่อเจือจางน้ำเสีย

ลุ่มน้ำเจ้าพระยา



# ชป.เตรียมความพร้อมเครื่องจักร-เครื่องมือ ช่วยเหลือ ฤดูแล้ง ทั่วประเทศ ปี 2566/67

ส่วนบริหารเครื่องจักรกลที่ 1

## เชียงใหม่

- เครื่องสูบน้ำ 163 เครื่อง
- รถบรรทุกน้ำ 15 คัน
- เครื่องจักรกลสนับสนุนอื่นๆ 232 หน่วย

**รวม 410 หน่วย**



ส่วนบริหารเครื่องจักรกลที่ 5

## พระนครศรีอยุธยา

- เครื่องสูบน้ำ 265 เครื่อง
- รถบรรทุกน้ำ 11 เครื่อง
- เครื่องจักรกลสนับสนุนอื่นๆ 265 หน่วย

**รวม 541 หน่วย**



ส่วนบริหารเครื่องจักรกลที่ 7

## กาญจนบุรี

- เครื่องสูบน้ำ 160 เครื่อง
- รถบรรทุกน้ำ 11 เครื่อง
- เครื่องจักรกลสนับสนุนอื่นๆ 286 หน่วย

**รวม 457 หน่วย**



## ส่วนกลาง

นนทบุรี

- เครื่องสูบน้ำ 241 เครื่อง
- รถบรรทุกน้ำ 9 คัน
- เครื่องจักรกลสนับสนุนอื่นๆ 277 หน่วย

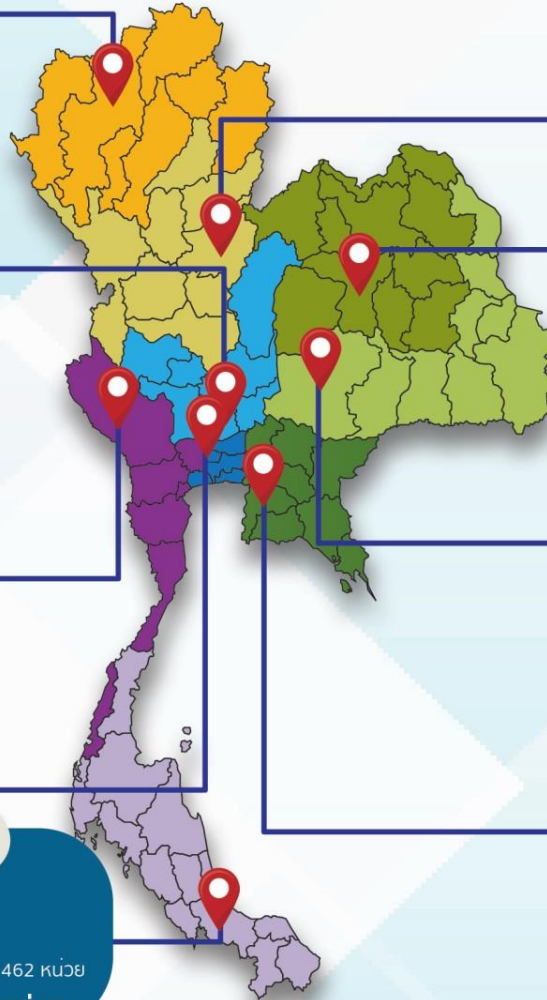
**รวม 518 หน่วย**

ส่วนบริหารเครื่องจักรกลที่ 8

## สงขลา

- เครื่องสูบน้ำ 297 เครื่อง
- รถบรรทุกน้ำ 11 เครื่อง
- เครื่องจักรกลสนับสนุนอื่นๆ 462 หน่วย

**รวม 770 หน่วย**



ส่วนบริหารเครื่องจักรกลที่ 2

## พิษณุโลก

- เครื่องสูบน้ำ 269 เครื่อง
- รถบรรทุกน้ำ 12 เครื่อง
- เครื่องจักรกลสนับสนุนอื่นๆ 273 หน่วย

**รวม 554 หน่วย**



ส่วนบริหารเครื่องจักรกลที่ 3

## ขอนแก่น

- เครื่องสูบน้ำ 286 เครื่อง
- รถบรรทุกน้ำ 9 เครื่อง
- เครื่องจักรกลสนับสนุนอื่นๆ 456 หน่วย

**รวม 751 หน่วย**



ส่วนบริหารเครื่องจักรกลที่ 4

## นครราชสีมา

- เครื่องสูบน้ำ 198 เครื่อง
- รถบรรทุกน้ำ 10 เครื่อง
- เครื่องจักรกลสนับสนุนอื่นๆ 346 หน่วย

**รวม 554 หน่วย**



ส่วนบริหารเครื่องจักรกลที่ 6

## ชลบุรี

- เครื่องสูบน้ำ 410 เครื่อง
- รถบรรทุกน้ำ 14 เครื่อง
- เครื่องจักรกลสนับสนุนอื่นๆ 403 หน่วย

**รวม 827 หน่วย**

## รวมทั้งประเทศ

- เครื่องสูบน้ำ 2,289 เครื่อง
- รถบรรทุกน้ำ 102 เครื่อง
- เครื่องจักรกลสนับสนุนอื่นๆ 2,991 หน่วย

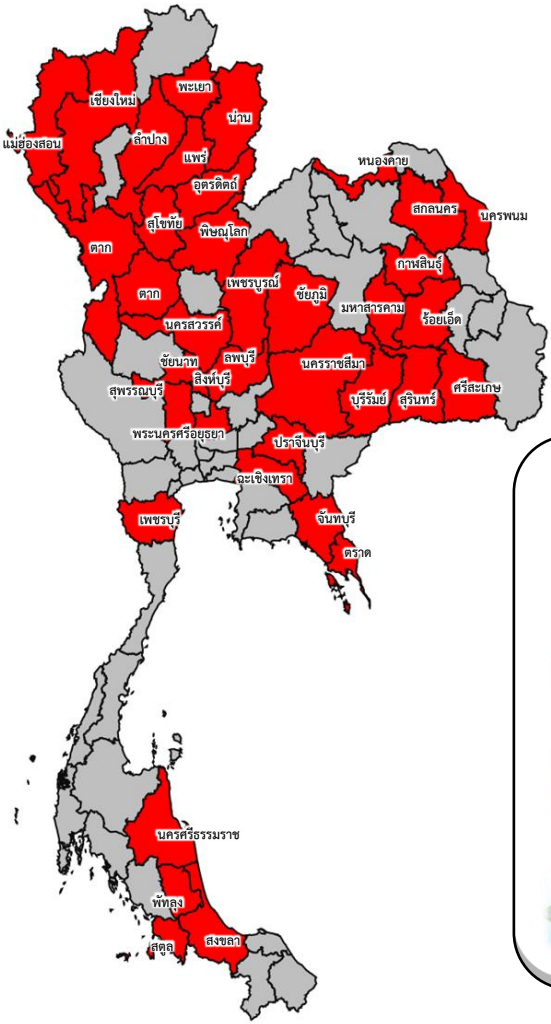
รวมเป็น  
**5,382 หน่วย**



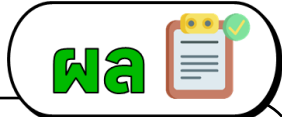
ฝ่ายประมวลและวิเคราะห์สถานการณ์น้ำ ส่วนประมวลวิเคราะห์สถานการณ์น้ำ สำนักบริหารจัดการน้ำและอุทกวิทยา



## ประจำสัปดาห์ (24 ก.พ. 67 – 1 มี.ค. 67)



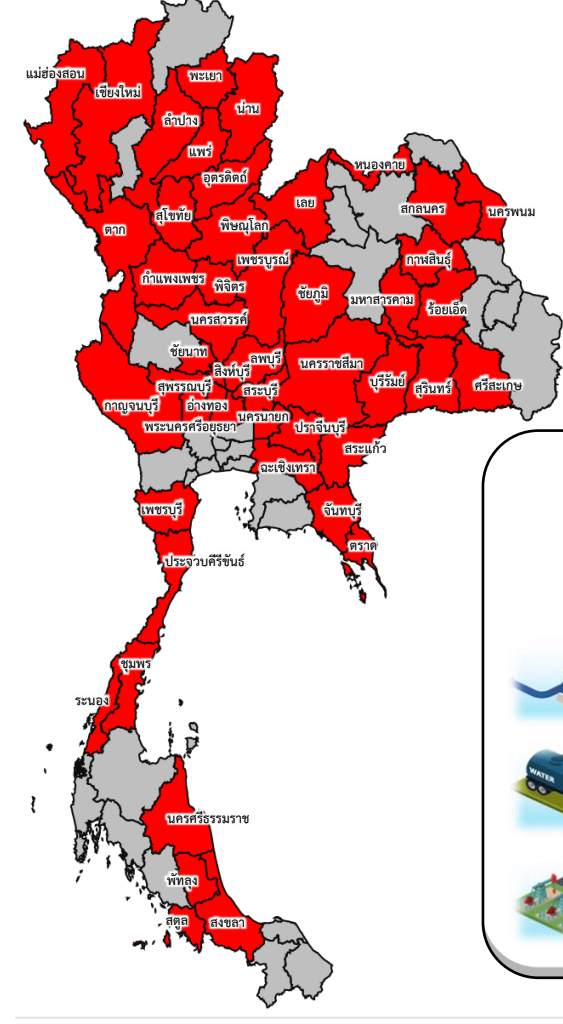
ช่วยเหลือ**ประจำสัปดาห์**รวม  
**38** จังหวัด



รวมการช่วยเหลือทั้งหมด  
**250** หน่วย

- เครื่องสูบน้ำ **227** เครื่อง
- รถบรรทุกน้ำ **19** คัน
- เครื่องจักรอื่นๆ **4** หน่วย

## สะสม (1 พ.ย.66 – 1 มี.ค. 67)



ช่วยเหลือ**สะสม**รวม  
**48** จังหวัด



รวมการช่วยเหลือทั้งหมด  
**715** หน่วย

- เครื่องสูบน้ำ **652** เครื่อง
- รถบรรทุกน้ำ **41** คัน
- เครื่องจักรอื่นๆ **22** หน่วย



# ผลการประชาสัมพันธ์สร้างการรับรู้สถานการณ์น้ำและการบริหารจัดการน้ำ



## กฎเฝ้า ปี 2566/67 กรมชลประทาน

ระหว่างวันที่ 24 กุมภาพันธ์ - 1 มีนาคม 2567

### 1 ศูนย์เรียนรู้การเพิ่มประสิทธิภาพการผลิตสินค้าเกษตร (ศพก.)



จำนวน

**11** ครั้ง

สะสม 89 ครั้ง

เกษตรกร

**343** คน

สะสม 3,313 คน

### 2. คณะกรรมการจัดการชลประทาน (JMC)



จำนวน

**26** ครั้ง

สะสม 113 ครั้ง

เกษตรกร

**1,428** คน

สะสม 5,677 คน

### 3 กลุ่มผู้ใช้น้ำ



จำนวน

**536** ครั้ง

สะสม 2,437 ครั้ง

เกษตรกร

**6,529** คน

สะสม 40,543 คน

### 4. การประชาสัมพันธ์อื่นๆ



จำนวน

**1,981** ครั้ง

สะสม 12,657 ครั้ง

ข้อมูลสะสม ตั้งแต่วันที่ 1 พ.ย.66

## รวมการประชาสัมพันธ์



จำนวนครั้งการประชาสัมพันธ์

**2,187** สะสม **15,296**



จำนวนเกษตรกรที่รับการฟังประชาสัมพันธ์

**8,300** สะสม **49,533**

\*\*\*รายงานข้อมูล ณ วันที่ 2 มีนาคม 2567\*\*\*





# โครงการจ้างแรงงานชลประทาน เพื่อช่วยเหลือเกษตรกร งบประมาณพลาังก่อนปี พ.ศ. 2566 กรมชลประทาน



ระยะเวลาการจ้างแรงงาน 8 เดือน (ตุลาคม 2566 – พฤษภาคม 2567)



## หลักเกณฑ์การจ้างแรงงาน

1

เกษตรกรที่ขึ้นทะเบียนกับกรมส่งเสริมการเกษตร หรือ **เกษตรกรในพื้นที่**

2

**สมาชิกกลุ่มผู้ใช้น้ำ** ของกรมชลประทาน ในพื้นที่

3

**ประชาชนและผู้ใช้งานทั่วไป** ในพื้นที่

4

หากแรงงานในพื้นที่ไม่เพียงพอ ให้พิจารณาจ้างเกษตรกร/แรงงานในพื้นที่ใกล้เคียงจากหมู่บ้าน ตำบล อำเภอ จังหวัด และลุ่มน้ำ ตามลำดับ

## ลักษณะงานที่จ้าง

งานซ่อมแซม บำรุงรักษา ขุดลอก ปรับปรุง งานชลประทาน โครงการส่งเสริมการดำเนินงานอันเนื่องมาจากพระราชดำริ งานก่อสร้างแหล่งน้ำและระบบส่งน้ำเพื่อชุมชน/ชนบท แก้มลิง การจัดการคุณภาพน้ำ







# ศูนย์ปฏิบัติการน้ำอัจฉริยะ SMART WATER OPERATION CENTER (SWOC)



## CONTACT US



02 669 2560 หรือ



[www.wmsc.rid.go.th/](http://www.wmsc.rid.go.th/)  
[www.swoc.rid.go.th/](http://www.swoc.rid.go.th/)



[wmsc.1460@gmail.com](mailto:wmsc.1460@gmail.com)



**SWOC RID**



อาคาร 99 ปี ม.ล.ชชาติ กำภู  
กรมชลประทาน กรุงเทพมหานคร

