



สถานการณ์และการบริหารจัดการน้ำ ฤดูแล้ง ปี 2566/67

ศูนย์ปฏิบัติการน้ำอัจฉริยะ (SWOC) กรมชลประทาน

วันที่ 10 มกราคม 2567



สถานการณ์ฝน และสภาพภูมิอากาศ

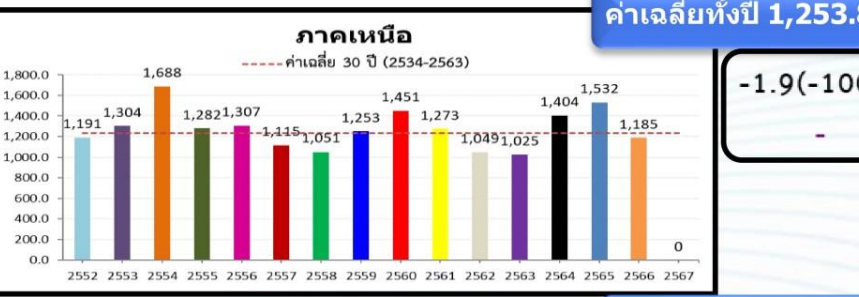
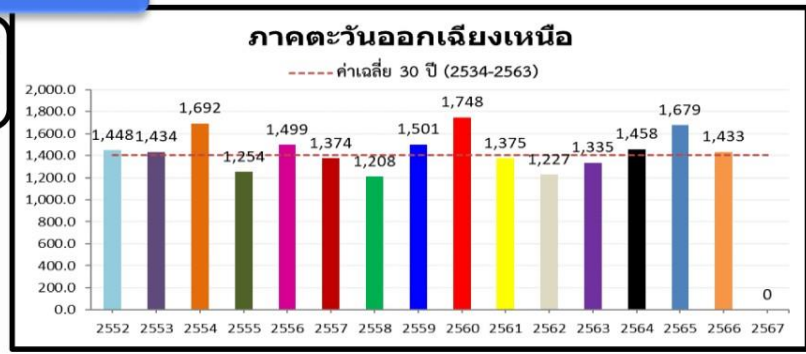
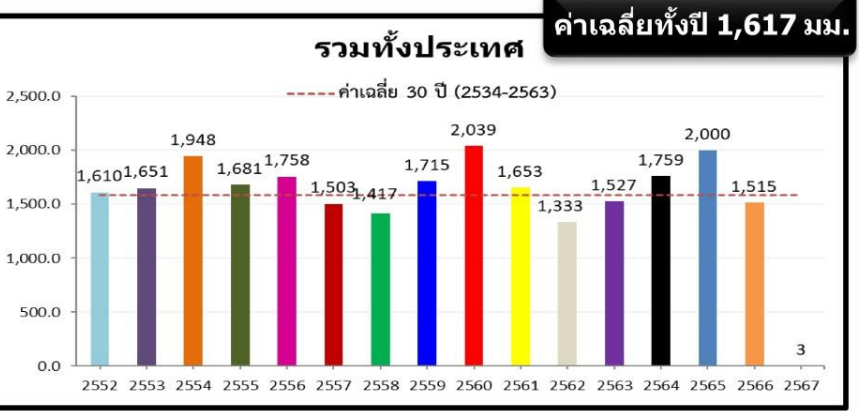
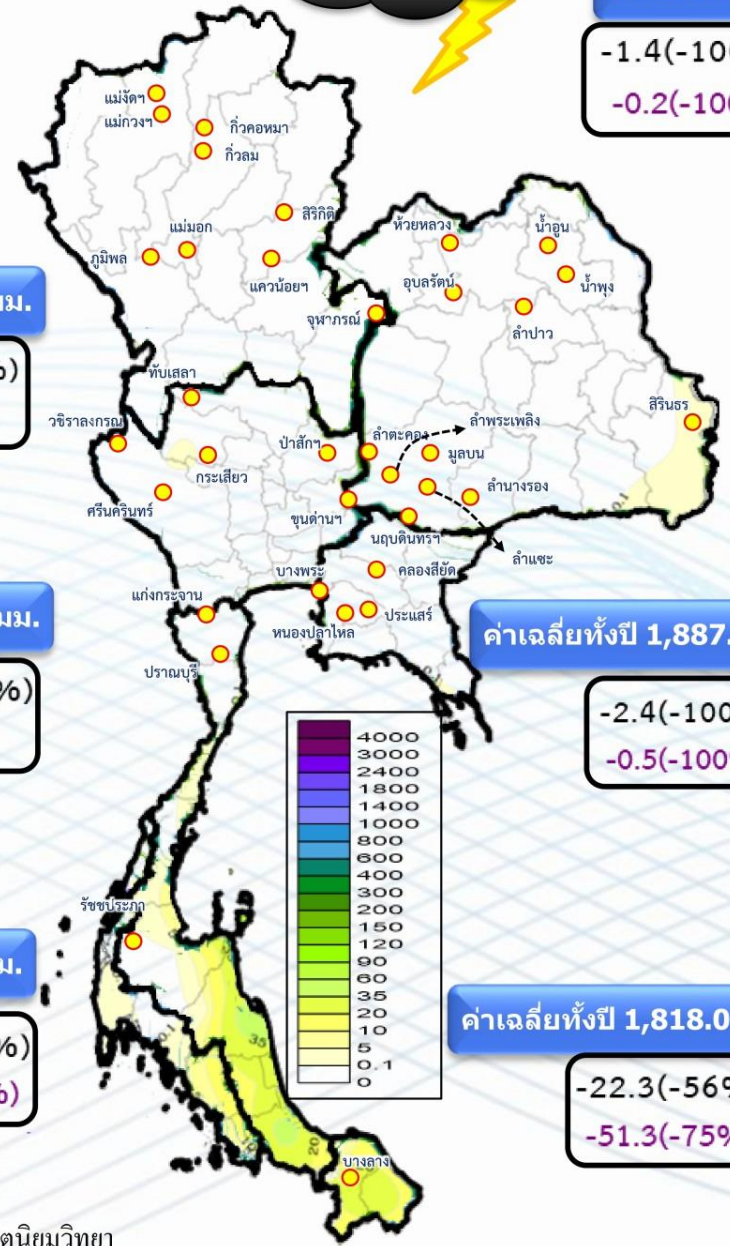


ปริมาณฝนสะสม (1 ม.ค. - 7 ม.ค. 2567)

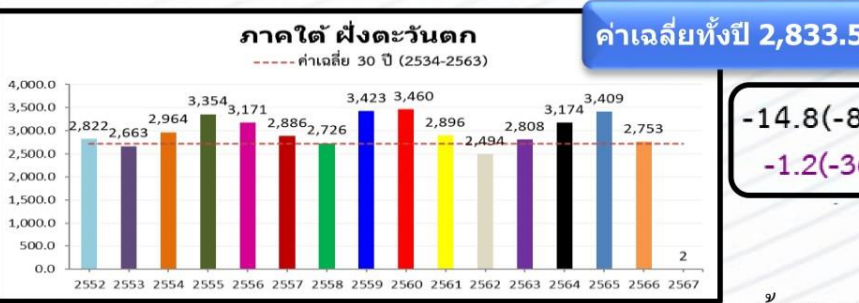
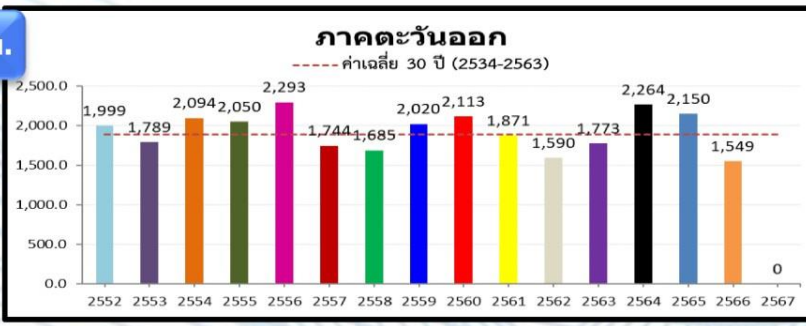
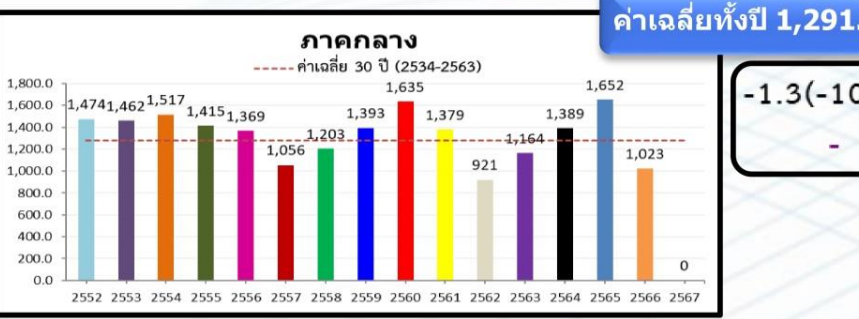
ฝนสะสมต่ำกว่าค่าปกติ - 68%

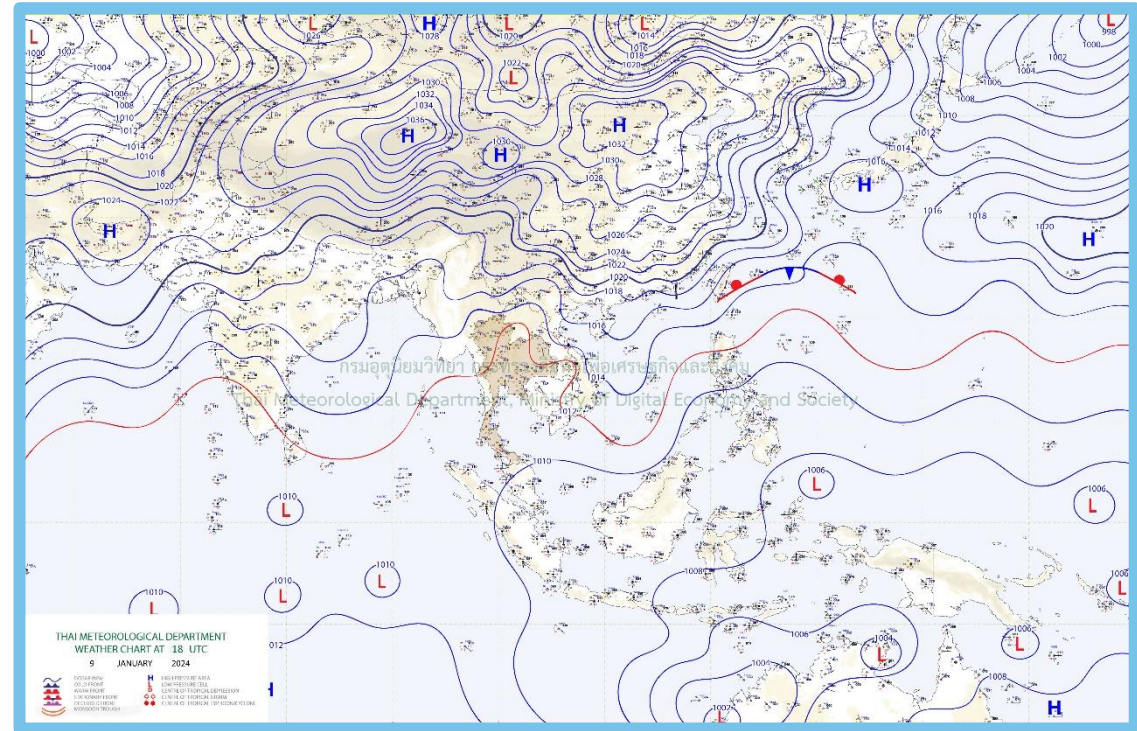
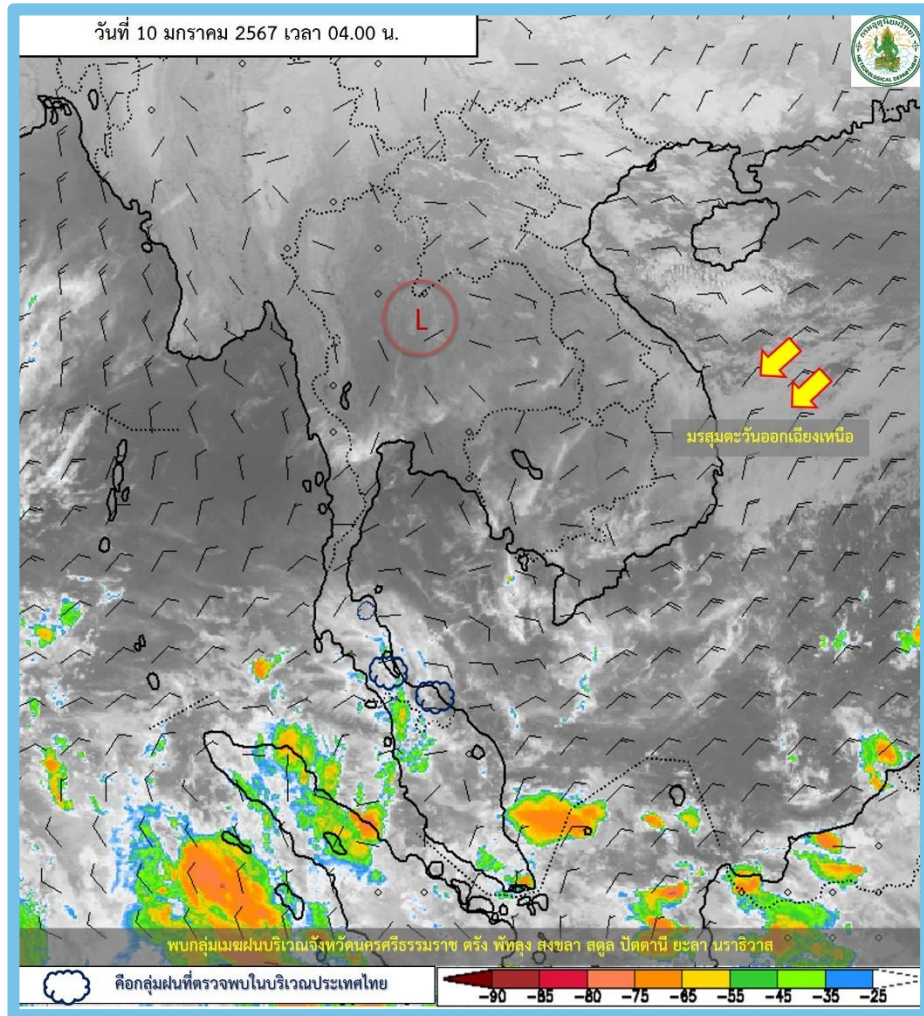
-6.2(-68%)
-8.2(-74%)

ค่าเฉลี่ยทั้งปี 1,420.8 มม.



หมายเหตุ
ตัวเลขสีดำ คือ ปี 67 เทียบกับค่าเฉลี่ย 30 ปี (2534-2563)
ตัวเลขสีม่วง คือ ปี 67 เทียบ ปี 66 (ณ วันเดียวกัน)





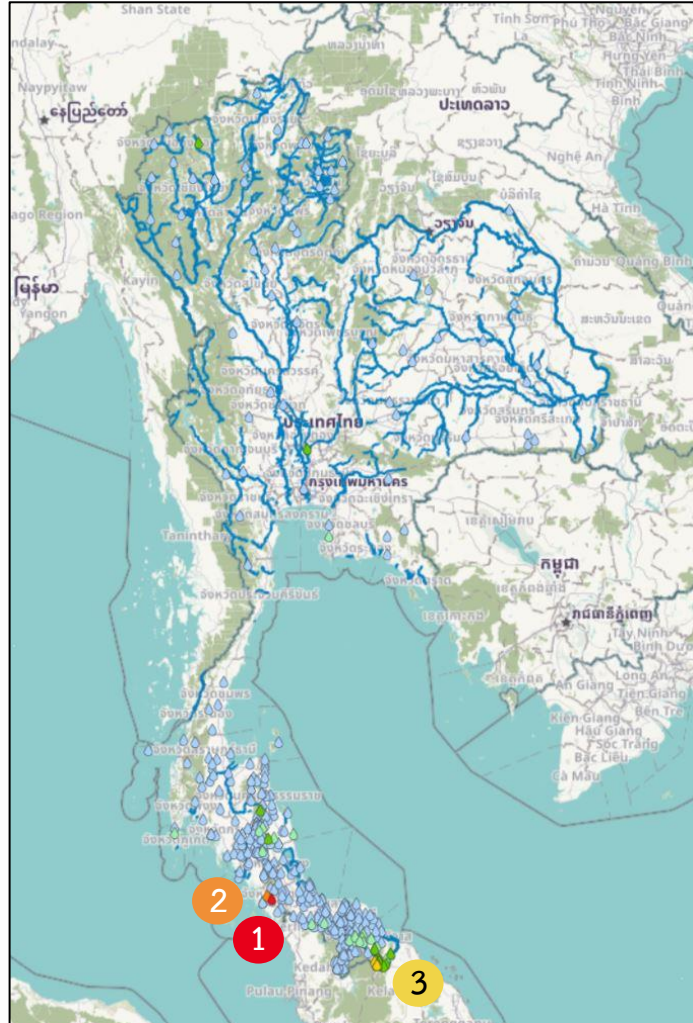
พยากรณ์อากาศ 24 ชั่วโมงข้างหน้า

บริเวณความกดอากาศสูงหรือมวลอากาศเย็นที่ปกคลุมภาคตะวันออกเฉียงเหนือและทะเลจีนใต้มีกำลังอ่อน ลักษณะเช่นนี้ทำให้ประเทศไทยตอนบนและภาคใต้ตอนบนมีอุณหภูมิสูงขึ้น แต่ยังคงมีอากาศเย็นกับมีหมอกในตอนเช้า สำหรับมรสุมตะวันออกเฉียงเหนือที่พัดปกคลุมอ่าวไทยและภาคใต้เริ่มมีกำลังอ่อนลง ทำให้ภาคใต้ตอนล่างมีฝนลดลง แต่ยังคงมีฝนฟ้าคะนองบางแห่ง



ปริมาณฝน 24 ชั่วโมงย้อนหลัง

วันที่ 9 มกราคม - 10 มกราคม 2567



สถานี	ตำบล อำเภอ จังหวัด	เวลา	ฝนสะสม (มม.)
บ้านฝาง 44,117,118	ต.นิคมพัฒนา อ.มะนัง จ.สตูล 1	04:00 น.	146
บ้านวังยาว*	ต.ปาล์มพัฒนา อ.มะนัง จ.สตูล 2	04:00 น.	67
สะพานข้ามคลองสอวอ บ้านสามช้อย	ต.มาโมง อ.สุคีริน จ.นราธิวาส 3	05:00 น.	47.6
บ้านโอบาโจ*	ต.ภูเขาทอง อ.สุคีริน จ.นราธิวาส	04:00 น.	39.5
สะพานโอบาโจ	ต.ภูเขาทอง อ.สุคีริน จ.นราธิวาส	05:00 น.	37.2
TC72 - มัสยิดอัลลอตาเมียห์ ชุมชนท่ากอไผ่ ต.สุโงโก-ลก อ.สุโงโก-ลก จ.นราธิวาส	ต.สุโงโก-ลก อ.สุโงโก-ลก จ.นราธิวาส	04:50 น.	31.4
สะพานข้ามคลองวังเคียน	ต.วังอ่าง อ.ชะอวด จ.นครศรีธรรมราช	05:00 น.	31
สะพานดาบัว บ้านยาเต๊ะ	ต.มาโมง อ.สุคีริน จ.นราธิวาส	05:00 น.	30.6
สะพานกะลุบี บ้านสายปารี	ต.มาโมง อ.สุคีริน จ.นราธิวาส	05:00 น.	28.8
เขตรักษาพันธุ์สัตว์ป่าฮาลา-บาลา	ต.โละจูด อ.แว้ง จ.นราธิวาส	05:00 น.	28.4

>0-10	>10-20	>20-35	>35-50	>50-70	>70-90	>90
ฝนเล็กน้อย ฝนน้อย	ฝนปานกลาง			ฝนหนัก		ฝนหนักมาก ฝนมาก



ปริมาณฝนสะสมย้อนหลัง 24 ชั่วโมง รายลุ่มน้ำ

วันที่ 9 มกราคม - 10 มกราคม 2567

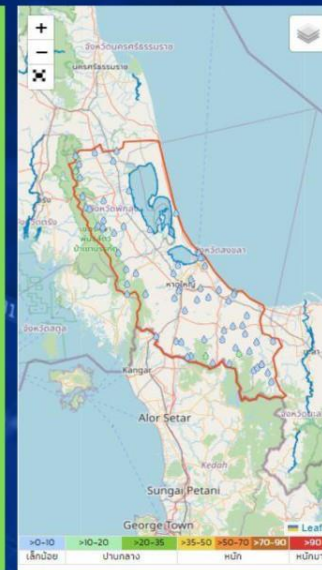


ใต้ฝั่งตะวันตก



ชื่อสถานี	ที่ตั้ง	เวลา	ฝนล่าสุด (มม.)
สถานีบ้านพัง 44,117,118	ต.นิคมพัฒนา อ.มะขาม จ.สตูล	04:00	146.0
สถานีบ้านวังยาว*	ต.ป่าสักพัฒนา อ.มะขาม จ.สตูล	04:00	67.0
สถานีบ้านพรุสมภาร	ต.เทพกระษัตรี อ.กลาง จ.ภูเก็ต	04:00	14.5
สถานีวัดวังคอง เมย ดี	ต.วัง อ.ทุ่งสง จ.นครศรีธรรมราช	05:00	12.6
สถานีบ้านบางเหรียงดี	ต.บางเหรียง อ.วังน้ำเย็น จ.พังงา	04:00	8.0
สถานีบ้านเคี่ยมงาม	ต.บ้านสำราญ อ.บางขัน จ.นครศรีธรรมราช	04:00	7.5
สถานีบ้านสะพานทร	ต.บางดี อ.วังน้อย จ.ลพบุรี	04:00	6.5
สถานีบ้านคลองตุ๊กเหนือ	ต.กะปาง อ.ทุ่งสง จ.นครศรีธรรมราช	04:00	6.0
สถานีน้ำตกปลิว	ต.ลำใหญ่ อ.ทุ่งสง จ.นครศรีธรรมราช	05:00	5.8
สถานีรัชฎา	ต.ควนเมา อ.รัชฎา จ.ตรัง	05:00	5.4

ทะเลสาบสงขลา



ชื่อสถานี	ที่ตั้ง	เวลา	ฝนล่าสุด (มม.)
สถานีบ้านเกาะงอง	ต.วังข่าง อ.นาทวี จ.สงขลา	04:00	20.0
สถานีบ้านทุ่งยั้ง	ต.เขาปู่ อ.ศรีบรรพต จ.พัทลุง	04:00	11.0
สถานีบ้านทุ่งไฟ	ต.เขาแดง อ.สะบ้าย้อย จ.สงขลา	04:00	10.5
สถานีสะพานข้ามคลองห้วยกรวด	ต.เกาะช้าง อ.ชะอวด จ.นครศรีธรรมราช	05:00	9.8
สถานีหน่วยพิทักษ์ป่าควนบางเขน	ต.ชอนทาด อ.ชะอวด จ.นครศรีธรรมราช	05:00	9.6
สถานีบ้านทุ่งบงพัน*	ต.โคกลัก อ.บางแก้ว จ.พัทลุง	04:00	9.5
สถานีบางลำ	ต.ท่าช้าง อ.บางลำภู จ.สงขลา	05:00	9.0
สถานี TF45 - บัณฑิตบูรสอละ (บ้านม่วง) หมู่ 3 ต.สำนักแก้ว อ.สะเดา จ.สงขลา	ต.สำนักแก้ว อ.สะเดา จ.สงขลา	04:50	8.9
สถานีสะพานสวนเฉลิมพระเกียรติ 72 พรรชนามหาราชา	ต.หัวเขา อ.สิงหนคร จ.สงขลา	05:00	8.8
สถานีคลองเฉลิม	ต.คลองเฉลิม อ.งขลา จ.พัทลุง	05:00	8.8

ใต้ฝั่งตะวันออกตอนบน



ชื่อสถานี	ที่ตั้ง	เวลา	ฝนล่าสุด (มม.)
สถานีสะพานข้ามคลองวังเขย	ต.วังอ่าว อ.ชะอวด จ.นครศรีธรรมราช	05:00	31.0
สถานีสถานีวัดวังน้ำศรีวัง	ต.กำโลน อ.ลานสกา จ.นครศรีธรรมราช	05:00	21.2
สถานี EJ06 - เขกบาลตำบลหน้าสวน ต.หน้าสวน อ.หัวไทร จ.นครศรีธรรมราช	ต.เกาะเพชร อ.หัวไทร จ.นครศรีธรรมราช	04:50	13.5
สถานีบ้านต้นทอง	ต.ร่อนพิบูลย์ อ.ร่อนพิบูลย์ จ.นครศรีธรรมราช	04:00	12.5
สถานีคลองชะอวด	ต.ชะอวด อ.ชะอวด จ.นครศรีธรรมราช	05:00	11.2
สถานีนครศรีธรรมราช	ต.ปากชุม อ.เมืองนครศรีธรรมราช จ.นครศรีธรรมราช	04:00	10.0
สถานีบ้านวังนง	ต.น้ำตก อ.ทุ่งสง จ.นครศรีธรรมราช	04:00	9.5
สถานีสะพานห้วยน้ำใส	ต.เกาะช้าง อ.ชะอวด จ.นครศรีธรรมราช	05:00	9.0
สถานีบ้านตาแดง*	ต.ท่าชัย อ.เมืองนครศรีธรรมราช จ.นครศรีธรรมราช	04:00	8.5
สถานีหน่วยพิทักษ์อุทยานแห่งชาติที่ ๒๒.๔ (บ้านน้ำตก)	ต.น้ำตก อ.ทุ่งสง จ.นครศรีธรรมราช	05:00	6.4

ใต้ฝั่งตะวันออกตอนล่าง

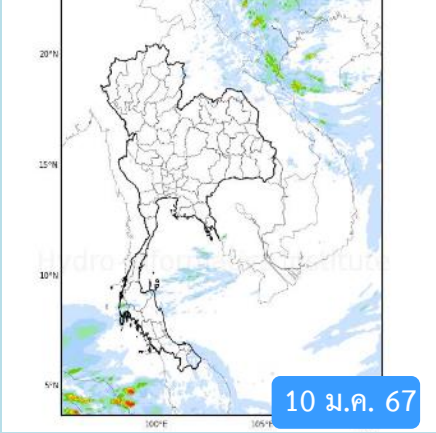


ชื่อสถานี	ที่ตั้ง	เวลา	ฝนล่าสุด (มม.)
สถานีสะพานข้ามคลองสอง บ้านสามช้อย	ต.นาโยง อ.สุคีริน จ.นราธิวาส	05:00	47.6
สถานีบ้านไอบาโจ*	ต.ภูเขาทอง อ.สุคีริน จ.นราธิวาส	04:00	39.5
สถานีสะพานไอบาโจ	ต.ภูเขาทอง อ.สุคีริน จ.นราธิวาส	05:00	37.2
สถานี TC72 - บัณฑิตอ้อตาเยะห์ชุมชนท่ากอไผ่ ต.สุโงก-ลก อ.สุโงก-ลก จ.นราธิวาส	ต.สุโงก-ลก อ.สุโงก-ลก จ.นราธิวาส	04:50	31.4
สถานีสะพานตาปี บ้านยาดี	ต.นาโยง อ.สุคีริน จ.นราธิวาส	05:00	30.6
สถานีสะพานกูด บ้านสายบารี	ต.นาโยง อ.สุคีริน จ.นราธิวาส	05:00	28.8
สถานีตรังคบุรีพัฒนา 5 ต.บ้านลาด-บาลา	ต.โคกขุด อ.นบพิตำ จ.นราธิวาส	05:00	28.4
สถานีถลุง	ต.โคกขุด อ.นบพิตำ จ.นราธิวาส	05:00	25.6
สถานีบ้านราษฎร์มั่งคั่ง	ต.สุคีริน อ.สุคีริน จ.นราธิวาส	04:00	25.0
สถานีที่ว่าการอำเภอจะแนะ	ต.จะแนะ อ.จะแนะ จ.นราธิวาส	05:00	23.2

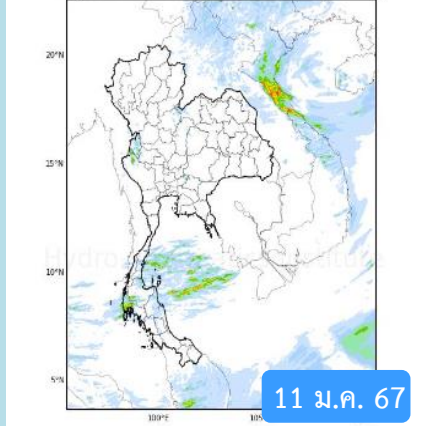


พยากรณ์ฝนสะสมรายวัน จากแบบจำลองสภาพอากาศ WRF-ROMS

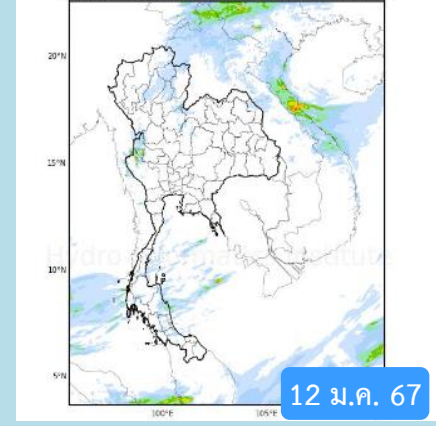
WRF-ROMS (ThaiGeo), 24-Hour Precipitation, Thailand Model (3x3 km)
09-Jan-2024 19:00 to 10-Jan-2024 19:00 (Bangkok Time)



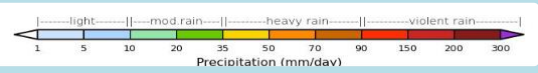
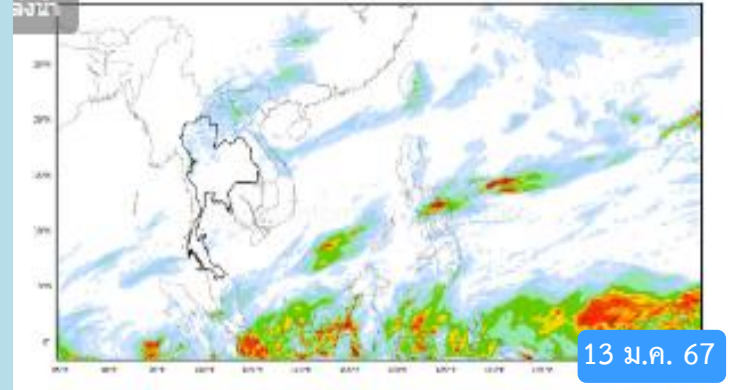
WRF-ROMS (ThaiGeo), 24-Hour Precipitation, Thailand Model (3x3 km)
10-Jan-2024 19:00 to 11-Jan-2024 19:00 (Bangkok Time)



WRF-ROMS (ThaiGeo), 24-Hour Precipitation, Thailand Model (3x3 km)
11-Jan-2024 19:00 to 12-Jan-2024 19:00 (Bangkok Time)

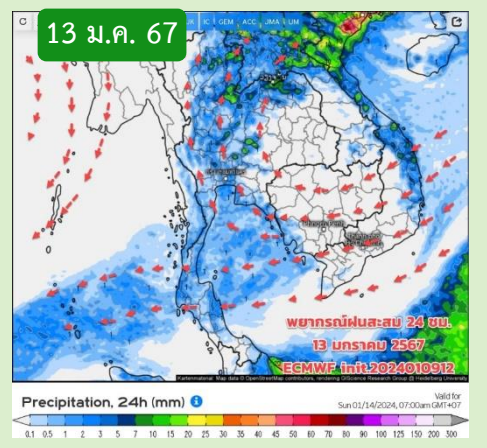
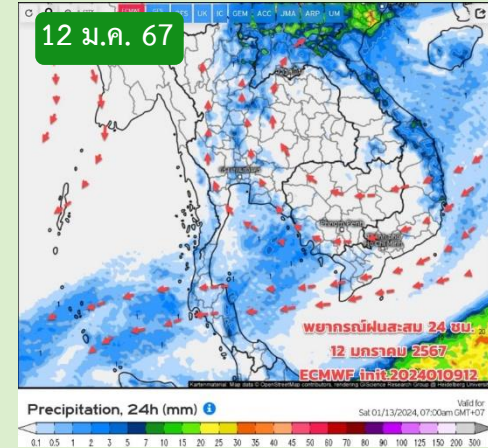
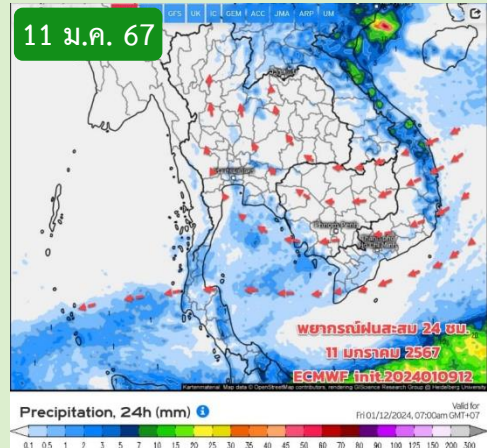
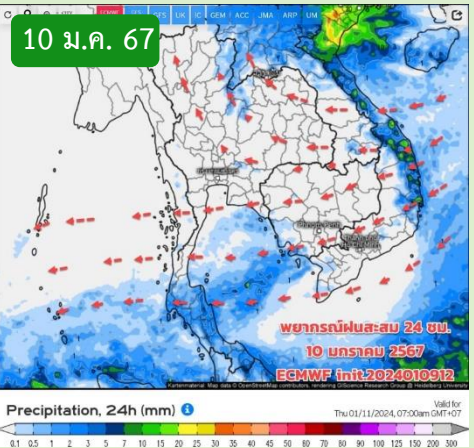


WRF-ROMS, 24-Hour Precipitation, Southeast Asia Model (9x9 km)
12-Jan-2024 19:00 to 13-Jan-2024 19:00 (Bangkok Time)



หมายเหตุ : ข้อมูลจากสำนักงานทรัพยากรน้ำแห่งชาติ

พยากรณ์ฝนสะสม จากแบบจำลองบรรยากาศ ECMWF



คาดหมายอากาศ 7 วันล่วงหน้า

ช่วง 10-11 ม.ค.67 มวลอากาศเย็นที่ปกคลุมจะมีกำลังอ่อนลง ลมอ่อน ทิศทางลมแปรปรวนบริเวณประเทศไทยตอนบน ภาคเหนือยังมีอากาศเย็น-หนาว ช่วงวันที่ 12 -14 ม.ค.67 อากาศแปรปรวน มีลมทิศใต้ ตะวันออกเฉียงใต้ในระดับล่าง พัดแทรกเข้ามาปกคลุม ส่วนลมระดับบน (500hPa)มีคลื่นกระแสลมฝ่ายตะวันตก (Westerly trough หรือ Westerly wind wave) จะพัดปกคลุมภาคเหนือ ภาคอีสานตอนบน ทำให้มีเมฆมาก และฝนเกิดขึ้นได้บางแห่งบริเวณภาคเหนือ ภาคอีสานตอนบน ภาคกลางบางพื้นที่ ส่วนภาคใต้ยังมีฝนบางแห่ง คลื่นลมมีกำลังอ่อนถึงปานกลาง ช่วง 15 - 19 ม.ค.67 มรสุมตะวันออกเฉียงเหนือ (ลมหนาว) ยังพัดปกคลุม ในระดับล่าง ส่วนระดับบนยังมีคลื่นและกระแสลมฝ่ายตะวันตกพัดปกคลุมประเทศไทยตอนบน

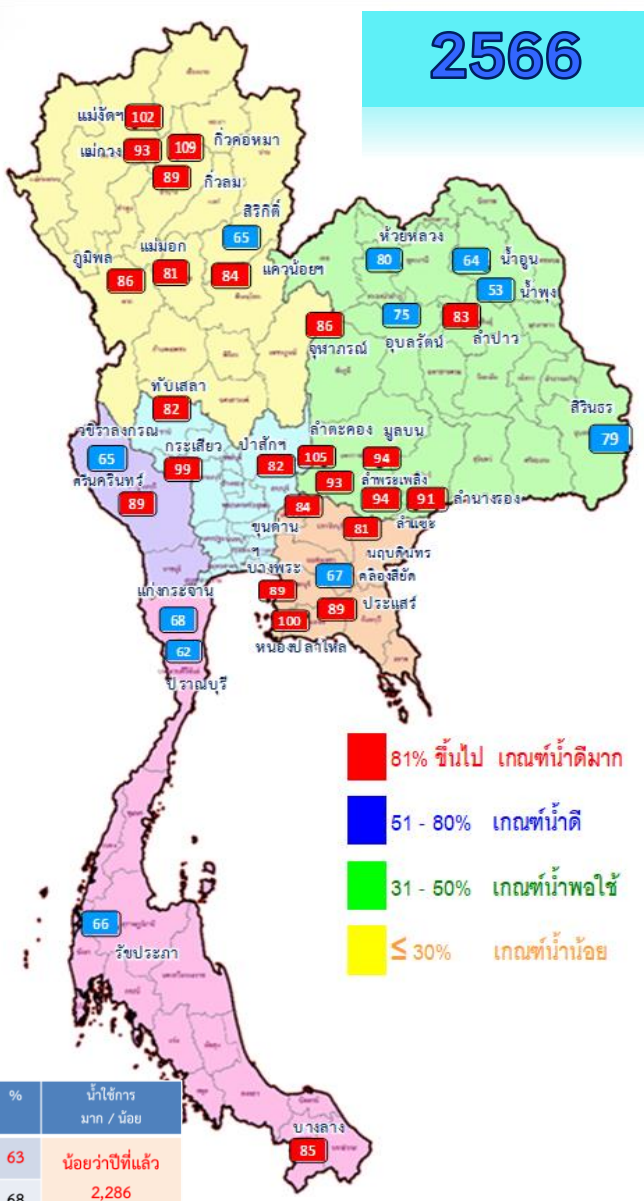
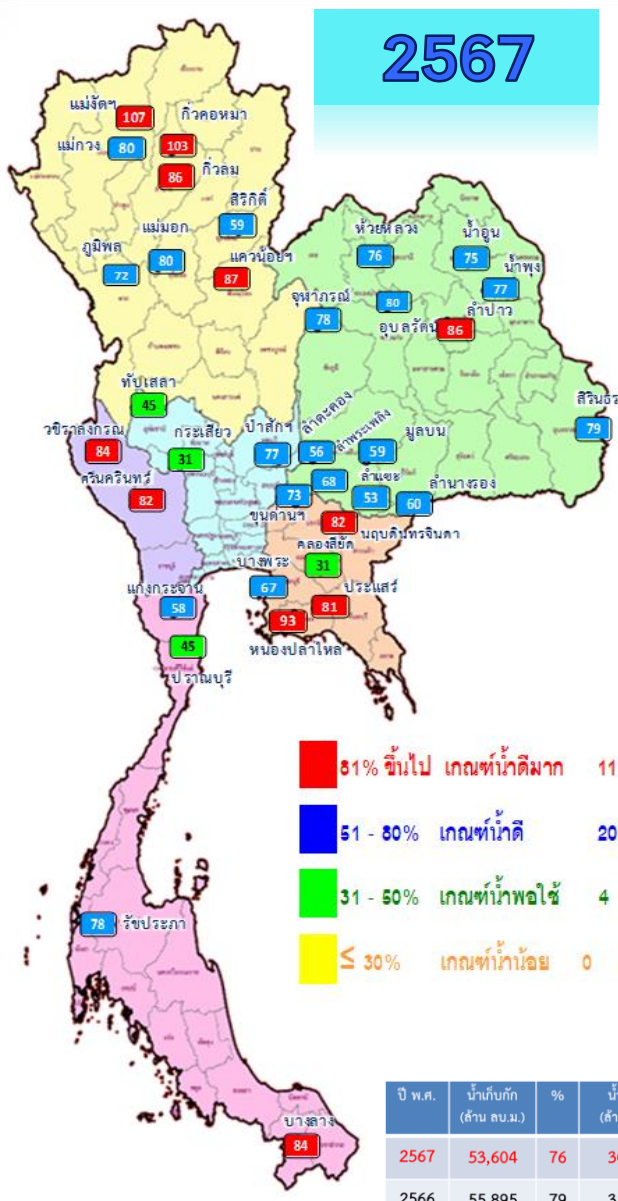
หมายเหตุ : ข้อมูลจากกรมอุตุนิยมวิทยา



สถานการณ์น้ำในอ่างเก็บน้ำ และสถานการณ์น้ำท่า



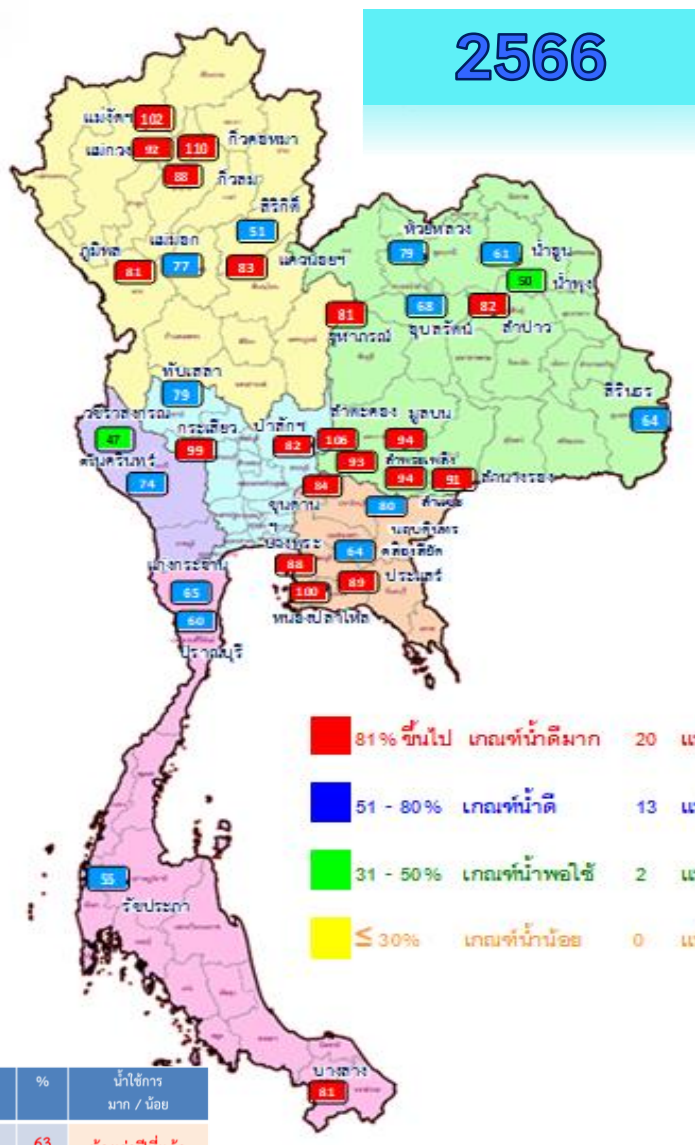
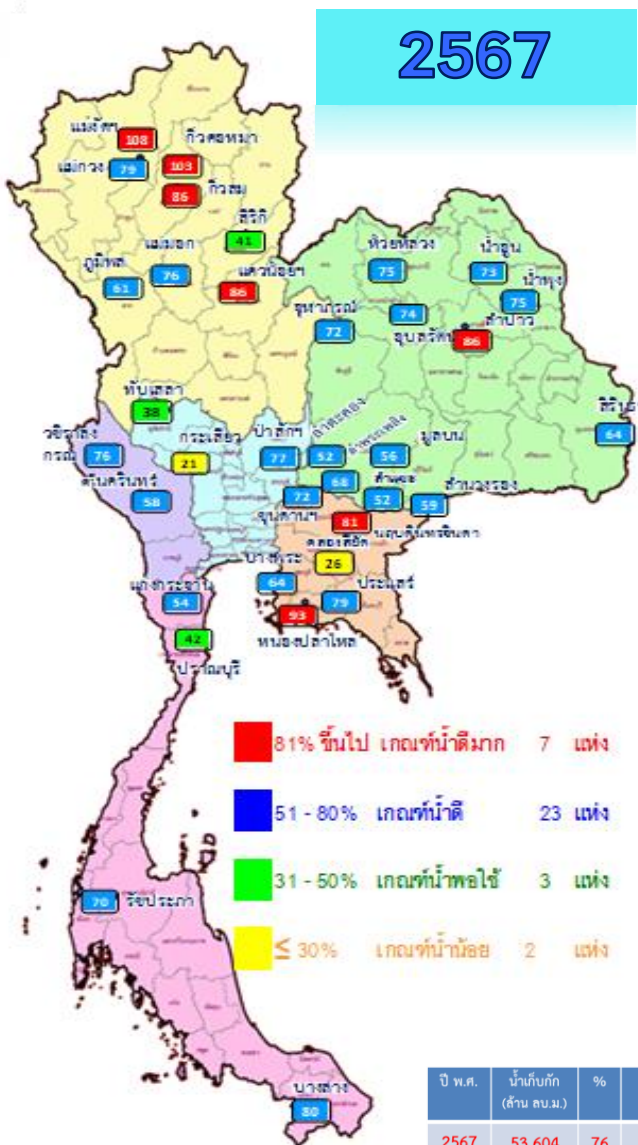
ปริมาณน้ำเก็บกักในอ่างเก็บน้ำขนาดใหญ่ วันที่ 10 มกราคม



ภาค อ่างเก็บน้ำเขื่อน	ความจุ ที่ รนส. (ล้าน ม.)	ความจุ ที่ รนค. (ล้าน ม.)	ความจุน้ำ ใช้การ (ล้าน ม.)	ณ วันที่						ปริมาณน้ำ ไหลลง วันนี้ (ล้าน ม.)	ปริมาณน้ำ ระบาย วันนี้ (ล้าน ม.)	
				ปี 2566		ปี 2567						
				ปริมาตร (ล้าน ม.)	% รนค.	ปริมาตร (ล้าน ม.)	% รนค.	ปริมาตรใช้การ (ล้าน ม.)	% ใช้การ			
ภาคเหนือ												
ภูมิพล*	13,462	13,462	9,662	11,613	86	9,691	72	5,891	44	61	2.17	30.00
สิริกิติ์*	10,508	9,510	6,660	6,218	65	5,584	59	2,734	29	41	2.71	14.01
แม้งดสมบูรณ์ชล	323	265	253	270	102	284	107	271	103	108	0.11	0.32
แม้งดอุดมธารา	295	263	249	244	93	211	80	197	75	79	0.20	0.11
กิ่วลม	106	106	103	94	89	92	86	88	83	86	0.94	1.26
กิ่วคอหมา	209	170	164	186	109	176	103	169	100	103	0.00	0.63
แควน้อยบำรุงแดน	1,080	939	896	791	84	814	87	771	82	86	1.05	3.46
แม่มอก	110	110	94	89	81	88	80	72	65	76	0.00	0.70
ภาคตะวันออกเฉียงเหนือ												
ห้วยหลวง	136	136	129	108	80	103	76	97	71	75	0.00	0.11
น้ำอูน	780	520	475	333	64	392	75	347	67	73	0.00	1.75
น้ำพุง*	200	165	157	87	53	126	77	118	72	75	0.21	0.31
จุฬารัตน์*	181	164	127	140	86	128	78	91	56	72	0.00	0.21
อุบลรัตน์*	4,640	2,431	1,850	1,833	75	1,949	80	1,368	56	74	0.00	3.56
ลำปาว	2,450	1,980	1,880	1,645	83	1,711	86	1,611	81	86	0.00	5.97
ลำตะคอง	445	314	292	331	105	175	56	153	49	52	0.00	0.26
ลำพระเพลิง	242	155	154	145	93	105	68	104	67	68	0.01	0.17
มูลบน	350	141	134	132	94	83	59	76	54	56	0.10	0.05
ลำแซะ	325	275	268	258	94	146	53	139	50	52	0.13	0.03
ลำนางรอง	197	121	118	111	91	73	60	70	57	59	0.07	0.00
สิรินธร*	1,966	1,966	1,135	1,563	79	1,557	79	726	37	64	0.00	1.03
ภาคกลาง												
ป่าสักชลสิทธิ์	960	960	957	787	82	744	77	741	77	77	0.00	6.49
ห้วยเสลา	190	160	143	130	82	71	45	54	34	38	0.00	0.11
กระเสียว	390	299	259	296	99	94	31	54	18	21	0.00	0.06
ภาคตะวันออก												
ศรีนครินทร์*	18,770	17,745	7,480	15,775	89	14,574	82	4,309	24	58	5.52	6.01
วชิราลงกรณ*	11,000	8,860	5,848	5,789	65	7,445	84	4,433	50	76	0.90	14.04
ภาคตะวันออก												
ขุนด่านปราการชล	225	224	219	188	84	163	73	159	71	72	0.00	1.68
คลองลี้ชิต	450	420	390	280	67	131	31	101	24	26	0.00	1.41
บางพระ	127	117	105	105	89	79	67	67	57	64	0.00	0.39
หนองปลาไหล	206	164	150	163	100	153	93	140	85	93	0.00	0.67
ประแสร์	322	295	275	263	89	238	81	218	74	79	0.00	0.45
นฤบดีนทรจินดา	338	295	281	238	81	242	82	228	77	81	0.00	1.40
ภาคใต้												
แก่งกระจาน	900	710	645	486	68	412	58	347	49	54	0.46	1.73
ปราณบุรี	490	391	373	242	62	175	45	157	40	42	0.00	0.80
รัชชประภา*	6,144	5,639	4,287	3,729	66	4,372	78	3,021	54	70	0.75	4.97
บางกลาง*	1,590	1,454	1,178	1,234	85	1,222	84	946	65	80	9.22	12.07
รวมทั้งประเทศ	77,891	70,926	47,389	55,893	79	53,604	76	30,067	42	63	24.55	116.21



ปริมาณน้ำใช้การในอ่างเก็บน้ำขนาดใหญ่ วันที่ 10 มกราคม

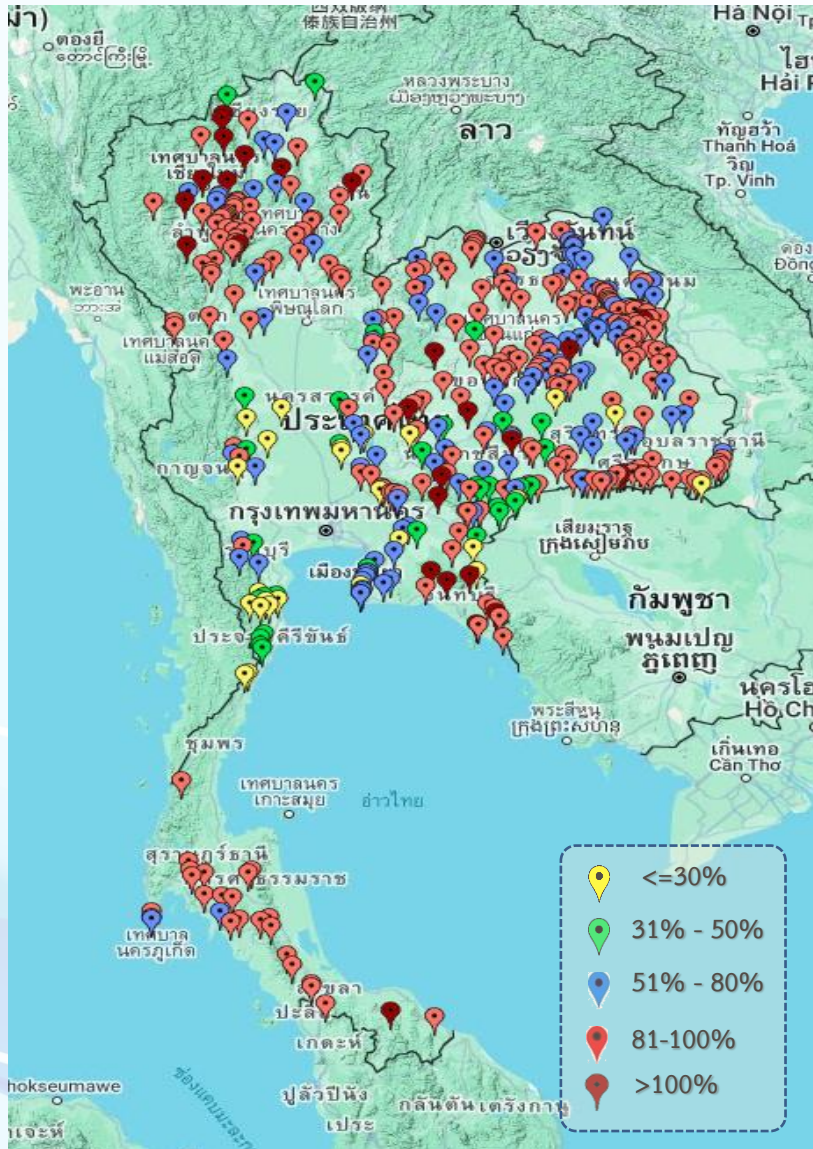


ปี พ.ศ.	น้ำเก็บกัก (ล้าน ลบ.ม.)	%	น้ำใช้การ (ล้าน ลบ.ม.)	%	น้ำใช้การมาก / น้อย
2567	53,604	76	30,067	63	น้อยกว่าปีที่แล้ว
2566	55,895	79	32,353	68	2,286

หมวด อ่างเก็บน้ำเขื่อน	ความจุ ที่ รนส. (ล้าน ม.)	ความจุ ที่ รนค. (ล้าน ม.)	ความจุน้ำ ใช้การ (ล้าน ม.)	ณ วันที่						ปริมาณน้ำ ไหลลง วันนี้ (ล้าน ม.)	ปริมาณน้ำ ระบาย วันนี้ (ล้าน ม.)
				ปี 2566		ปี 2567		ปริมาณการใช้การ (ล้าน ม.)	% ใช้การ		
				ปริมาณ (ล้าน ม.)	% รณค.	ปริมาณ (ล้าน ม.)	% รณค.				
ภาคเหนือ											
ภูมิพล*	13,462	13,462	9,662	11,613	86	9,691	72	5,891	61	2.17	30.00
สิริกิติ์*	10,508	9,510	6,660	6,218	65	5,584	59	2,734	41	2.71	14.01
แม่จัดสมบูรณ์ชล	323	265	253	270	102	284	107	271	108	0.11	0.32
แมกวงอุดมธารา	295	263	249	244	93	211	80	197	79	0.20	0.11
กิ่วลม	106	106	103	94	89	92	86	88	86	0.94	1.26
กิ่วคอหมา	209	170	164	186	109	176	103	169	103	0.00	0.63
แควน้อยบำรุงแดน	1,080	939	896	791	84	814	87	771	86	1.05	3.46
แม่เมาะ	110	110	94	89	81	88	80	72	76	0.00	0.70
ภาคตะวันออกเฉียงเหนือ											
ห้วยหลวง	136	136	129	108	80	103	76	97	75	0.00	0.11
น้ำฮวน	780	520	475	333	64	392	75	347	73	0.00	1.75
น้ำพุง*	200	165	157	87	53	126	77	118	75	0.21	0.31
จุฬารามณ์*	181	164	127	140	86	128	78	91	72	0.00	0.21
อุบลรัตน์*	4,640	2,431	1,850	1,833	75	1,949	80	1,368	74	0.00	3.56
ลำปาว	2,450	1,980	1,880	1,645	83	1,711	86	1,611	86	0.00	5.97
ลำตะคอง	445	314	292	331	105	175	56	153	52	0.00	0.26
ลำพระเพลิง	242	155	154	145	93	105	68	104	68	0.01	0.17
มูลบน	350	141	134	132	94	83	59	76	56	0.10	0.05
ลำแซะ	325	275	268	258	94	146	53	139	52	0.13	0.03
ลำน้ำรอง	197	121	118	111	91	73	60	70	59	0.07	0.00
สิรินธร*	1,966	1,966	1,135	1,563	79	1,557	79	726	64	0.00	1.03
ภาคกลาง											
ป่าสักชลสิทธิ์	960	960	957	787	82	744	77	741	77	0.00	6.49
ทับเสลา	190	160	143	130	82	71	45	54	38	0.00	0.11
กระเสียว	390	299	259	296	99	94	31	54	21	0.00	0.06
ภาคตะวันตก											
ศรีนครินทร์*	18,770	17,745	7,480	15,775	89	14,574	82	4,309	58	5.52	6.01
วชิราลงกรณ์*	11,000	8,860	5,848	5,789	65	7,445	84	4,433	76	0.90	14.04
ภาคตะวันออก											
ขุนด่านปราการชล	225	224	219	188	84	163	73	159	72	0.00	1.68
คลองลี้ชิต	450	420	390	280	67	131	31	101	26	0.00	1.41
บางพระ	127	117	105	105	89	79	67	67	64	0.00	0.39
หนองปลาไหล	206	164	150	163	100	153	93	140	93	0.00	0.67
ประแสร์	322	295	275	263	89	238	81	218	79	0.00	0.45
นฤปดินทรจินดา	338	295	281	238	81	242	82	228	81	0.00	1.40
ภาคใต้											
แก่งกระจาน	900	710	645	486	68	412	58	347	54	0.46	1.73
ปราณบุรี	490	391	373	242	62	175	45	157	42	0.00	0.80
รัชชประภา*	6,144	5,639	4,287	3,729	66	4,372	78	3,021	70	0.75	4.97
บางลา*	1,590	1,454	1,178	1,234	85	1,222	84	946	80	9.22	12.07
รวมทั้งประเทศ	80,106	70,926	47,389	55,893	79	53,604	76	30,067	63	24.55	116.21



สถานการณ์น้ำในอ่างเก็บน้ำขนาดกลาง วันที่ 10 มกราคม 2567



ภาค	ปริมาณน้ำอ่างเก็บน้ำขนาดกลาง จำนวน 435 แห่ง								
	จำนวนอ่าง	ความจุ	น้ำใช้การ	ปริมาณน้ำปี 2565	% รนก.	ปริมาณน้ำปี 2566	% รนก.	ใช้การปี 2566	% ใช้การ
เหนือ	80	1,083	992	965	89	904	84	814	82
ตะวันออกเฉียงเหนือ	226	2,061	1,892	1,708	83	1,669	81	1,501	79
กลาง	27	419	393	340	81	283	68	258	66
ตะวันตก	8	164	152	157	96	104	64	93	61
ตะวันออก	52	1,006	949	910	90	731	73	674	71
ใต้	42	679	626	576	85	523	77	469	75
รวม	435	5,411	5,004	4,656	86	4,214	78	3,810	76

สรุปอ่างขนาดกลางที่มีปริมาตรในช่วง <=30%, >30 - 50% ,>50-80%, >80-100% และ >100%					
ภาค	<=30%	>30-50%	>50-80%	>80-100%	>100%
เหนือ	0	4	13	52	11
ตอน.	5	11	64	136	10
ตะวันออก	6	6	18	16	6
กลาง	6	3	7	11	0
ตะวันตก	1	1	4	2	0
ใต้	8	7	3	23	1
รวม	26	32	109	240	28
รวมทั้งหมด 435 แห่ง					



ปริมาณน้ำในอ่างเก็บน้ำขนาดใหญ่และขนาดกลาง วันที่ 10 มกราคม 2567

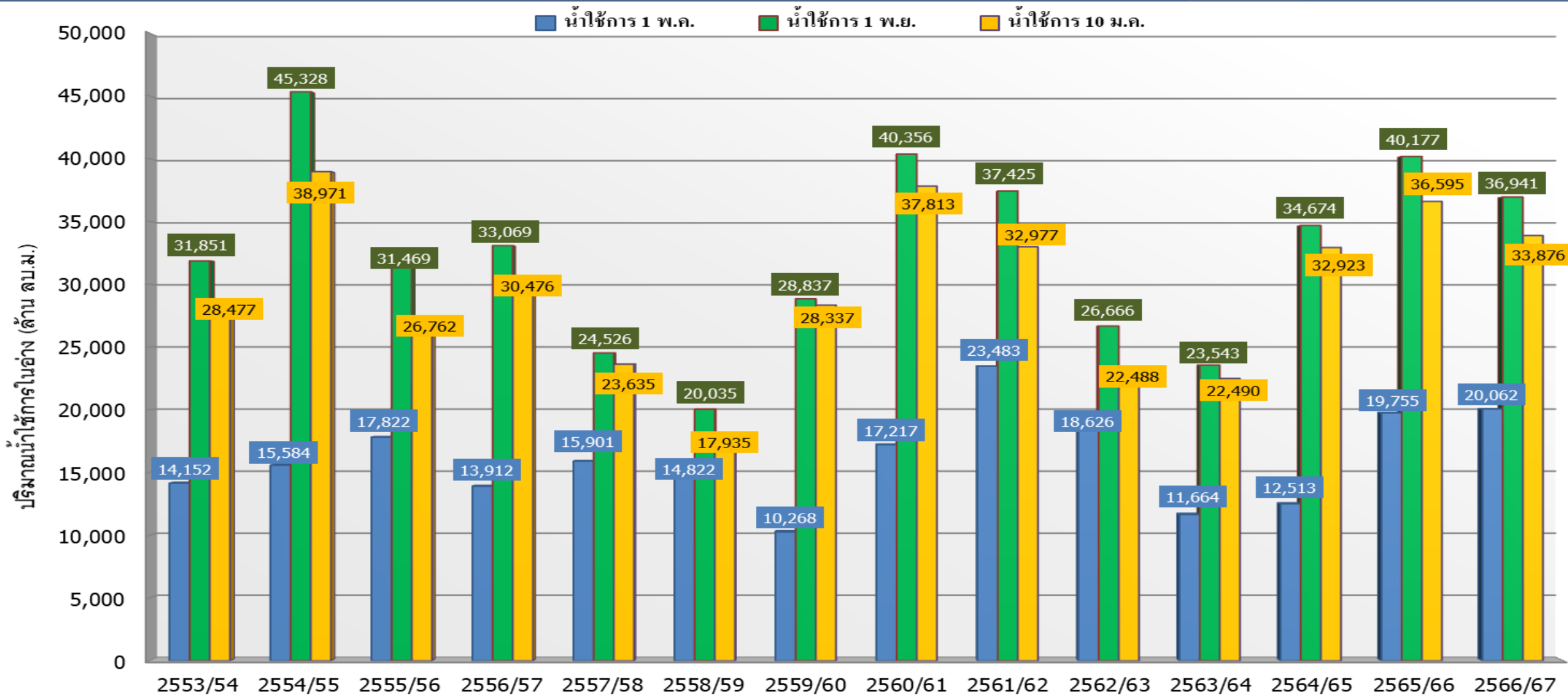


ภาค	ขนาดใหญ่				ขนาดกลาง				รวมอ่างขนาดใหญ่และกลาง						รับน้ำได้อีก	เปรียบเทียบปี 66 กับ 67		
	จำนวน	ความจุ	ปี 2567	% ความจุ อ่างฯ	จำนวน	ความจุ	ปี 2567	% ความจุ อ่างฯ	จำนวน	ความจุ	ปี2566		ปี2567			ปริมาณ	ปริมาณ	%
											ปริมาตร	%	ปริมาตร	%				
เหนือ	8	24,825	16,939	68	80	1,083	904	83	88	25,908	20,469	79	17,843	69	8,089	-2,626	-13	
ตอน.	12	8,368	6,549	78	226	2,061	1,669	81	238	10,429	8,393	80	8,218	79	2,211	-175	-2	
กลาง	3	1,419	909	64	27	419	283	68	30	1,838	1,554	85	1,192	65	645	-362	-23	
ตะวันตก	2	26,605	22,019	83	8	164	104	64	10	26,769	21,721	81	22,123	83	4,645	402	2	
ตะวันออก	6	1,515	1,006	66	52	1,006	731	73	58	2,520	2,147	85	1,737	69	783	-410	-19	
ใต้	4	8,194	6,182	75	42	679	523	77	46	8,874	6,268	71	6,705	76	2,169	437	7	
รวม	35	70,926	<u>53,604</u>	76	435	5,411	<u>4,214</u>	78	470	76,337	60,551	79	<u>57,818</u>	76	18,544	-2,733	-5	
ปริมาณน้ำใช้การ		47,389	<u>30,067</u>	63		5,004	<u>3,810</u>	76		52,388	36,602	70	<u>33,876</u>	65				

สามารถรับน้ำได้อีก **18,544** ล้าน ลบ.ม. (24%)

%น้ำใช้การ=(ปริมาณน้ำใช้การ/ความจุอ่างน้ำใช้การ)*100

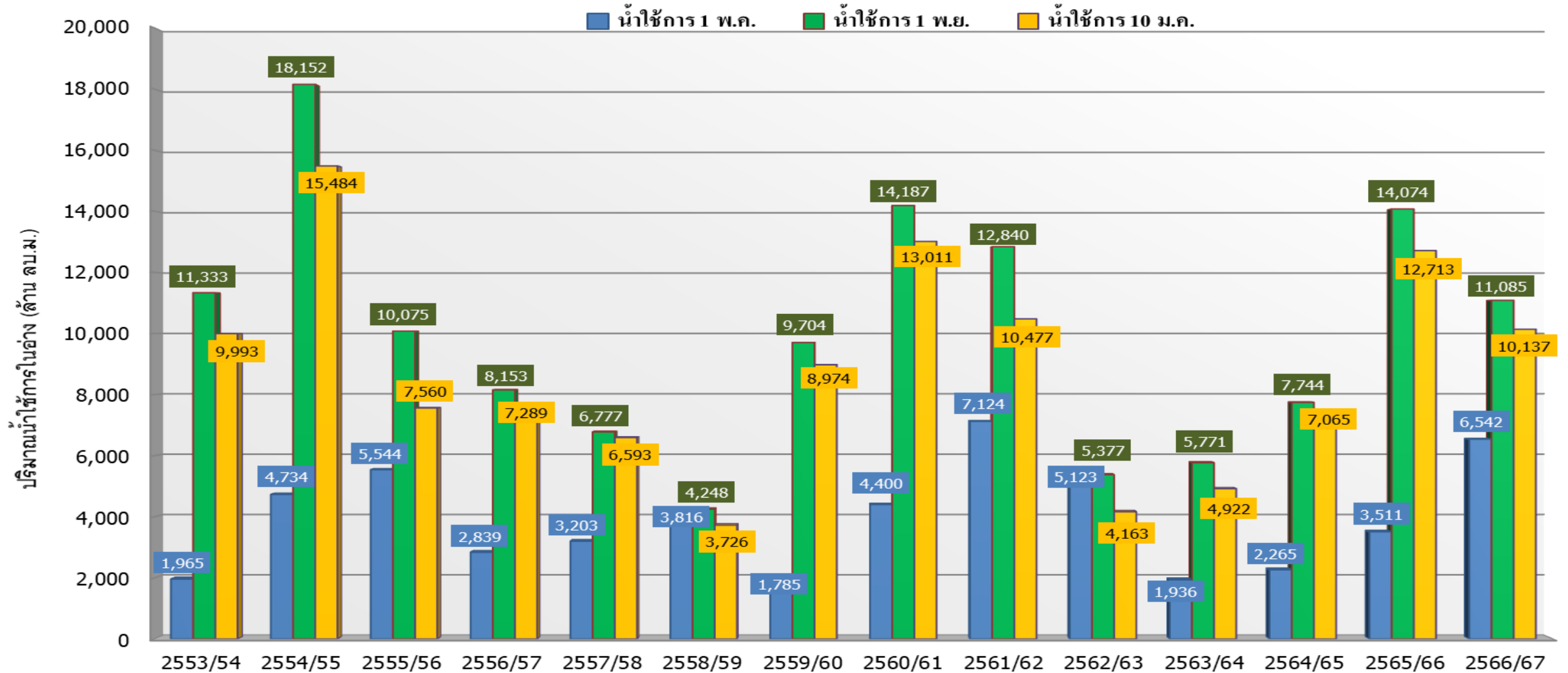
กราฟเปรียบเทียบปริมาณน้ำใช้การในอ่างเก็บน้ำขนาดใหญ่และขนาดกลาง ตั้งแต่ปี 2553 ถึง ปี 2567



ปี 25 (1)/(2)	2553/54	2554/55	2555/56	2556/57	2557/58	2558/59	2559/60	2560/61	2561/62	2562/63	2563/64	2564/65	2565/66	2566/67
(1) น้ำใช้การ 1 พ.ค.	14,152	15,584	17,822	13,912	15,901	14,822	10,268	17,217	23,483	18,626	11,664	12,513	19,755	20,062
(1) น้ำใช้การ 1 พ.ย.	31,851	45,328	31,469	33,069	24,526	20,035	28,837	40,356	37,425	26,666	23,543	34,674	40,177	36,941
(2) น้ำใช้การ 10 ม.ค.	28,477	38,971	26,762	30,476	23,635	17,935	28,337	37,813	32,977	22,488	22,490	32,923	36,595	33,876



กราฟเปรียบเทียบปริมาณน้ำใช้การในกลุ่มน้ำเจ้าพระยา (ภูมิพล สิริกิติ์ แควน้อยฯ ป่าสักฯ) ตั้งแต่ปี 2553 ถึงปี 2567



ปี 25 (1)/(2)	2553/54	2554/55	2555/56	2556/57	2557/58	2558/59	2559/60	2560/61	2561/62	2562/63	2563/64	2564/65	2565/66	2566/67
(1) ■ น้ำใช้การ 1 พ.ค.	1,965	4,734	5,544	2,839	3,203	3,816	1,785	4,400	7,124	5,123	1,936	2,265	3,511	6,542
(1) ■ น้ำใช้การ 1 พ.ย.	11,333	18,152	10,075	8,153	6,777	4,248	9,704	14,187	12,840	5,377	5,771	7,744	14,074	11,085
(2) ■ น้ำใช้การ 10 ม.ค.	9,993	15,484	7,560	7,289	6,593	3,726	8,974	13,011	10,477	4,163	4,922	7,065	12,713	10,137



ปริมาณน้ำใช้การ อ่างเก็บน้ำขนาดใหญ่และขนาดกลาง



ภาคเหนือ

อ่างใหญ่ 8 แห่ง
อ่างกลาง 80 แห่ง

ปี 2567	ปี 2566
11,008	13,633
ล้าน ลบ.ม.	
น้อยกว่า -2,625 ล้าน ลบ.ม.	
รับน้ำได้อีก 8,089 ล้าน ลบ.ม.	

ภาคตะวันตก

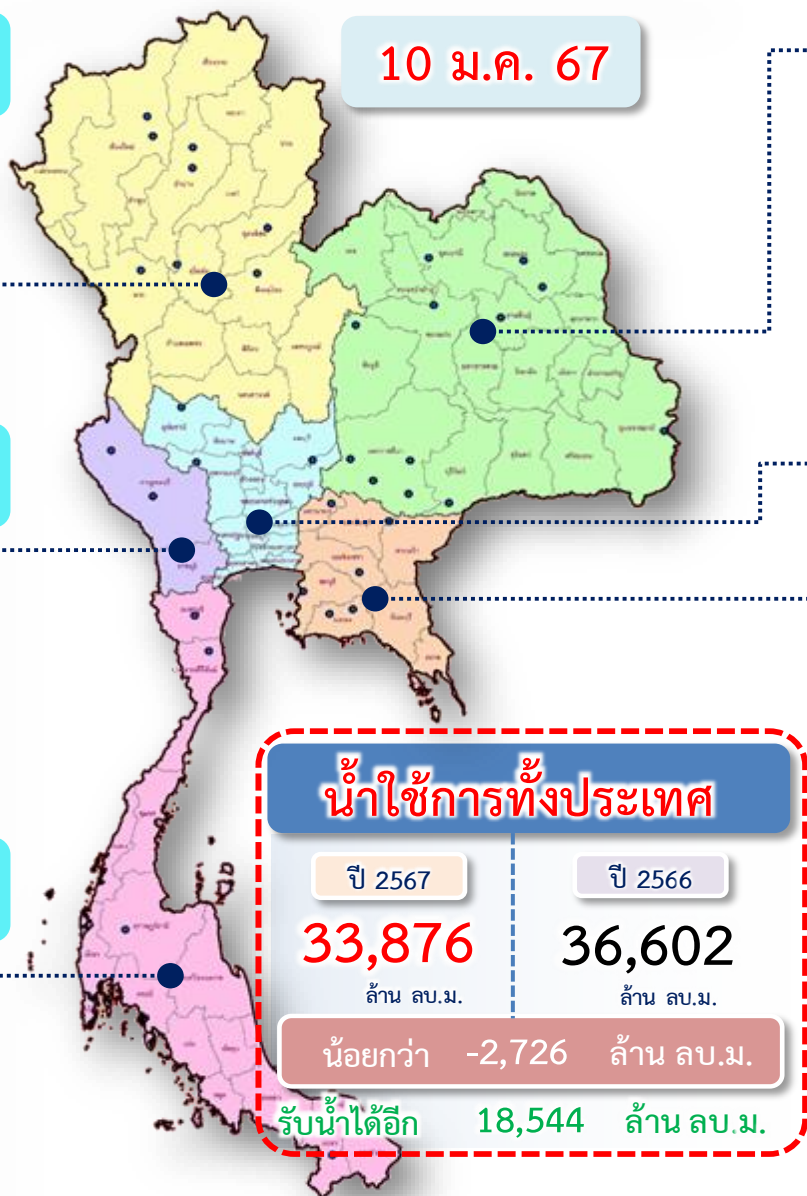
อ่างใหญ่ 2 แห่ง
อ่างกลาง 8 แห่ง

ปี 2567	ปี 2566
8,835	8,433
ล้าน ลบ.ม.	
มากกว่า 402 ล้าน ลบ.ม.	
รับน้ำได้อีก 4,645 ล้าน ลบ.ม.	

ภาคใต้

อ่างใหญ่ 4 แห่ง
อ่างกลาง 42 แห่ง

ปี 2567	ปี 2566
4,940	4,502
ล้าน ลบ.ม.	
มากกว่า 438 ล้าน ลบ.ม.	
รับน้ำได้อีก 2,169 ล้าน ลบ.ม.	



10 ม.ค. 67

อ่างใหญ่ 12 แห่ง
อ่างกลาง 226 แห่ง

ภาคตะวันออกเฉียงเหนือ

ปี 2567	ปี 2566
6,400	6,570
ล้าน ลบ.ม.	
น้อยกว่า -170 ล้าน ลบ.ม.	
รับน้ำได้อีก 2,211 ล้าน ลบ.ม.	

อ่างใหญ่ 3 แห่ง
อ่างกลาง 27 แห่ง

ภาคกลาง

ปี 2567	ปี 2566
1,107	1,468
ล้าน ลบ.ม.	
น้อยกว่า -361 ล้าน ลบ.ม.	
รับน้ำได้อีก 645 ล้าน ลบ.ม.	

อ่างใหญ่ 6 แห่ง
อ่างกลาง 52 แห่ง

ภาคตะวันออก

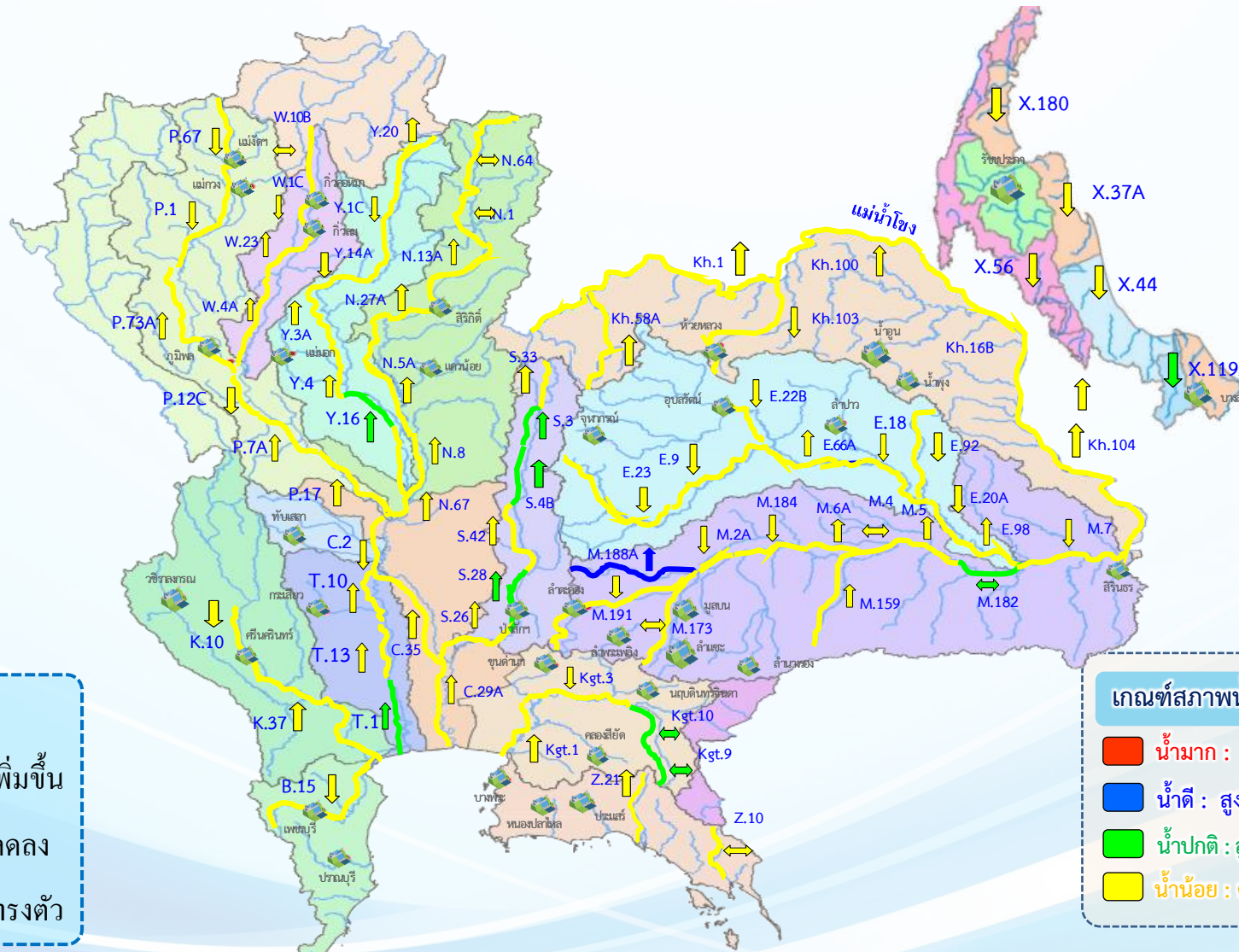
ปี 2567	ปี 2566
1,586	1,996
ล้าน ลบ.ม.	
น้อยกว่า -410 ล้าน ลบ.ม.	
รับน้ำได้อีก 783 ล้าน ลบ.ม.	



แนวโน้มสถานการณ์น้ำท่าในลำน้ำสายหลัก



วันที่ 10 มกราคม 2567



แนวโน้ม

- ↑ แนวโน้มเพิ่มขึ้น
- ↓ แนวโน้มลดลง
- ↔ แนวโน้มทรงตัว

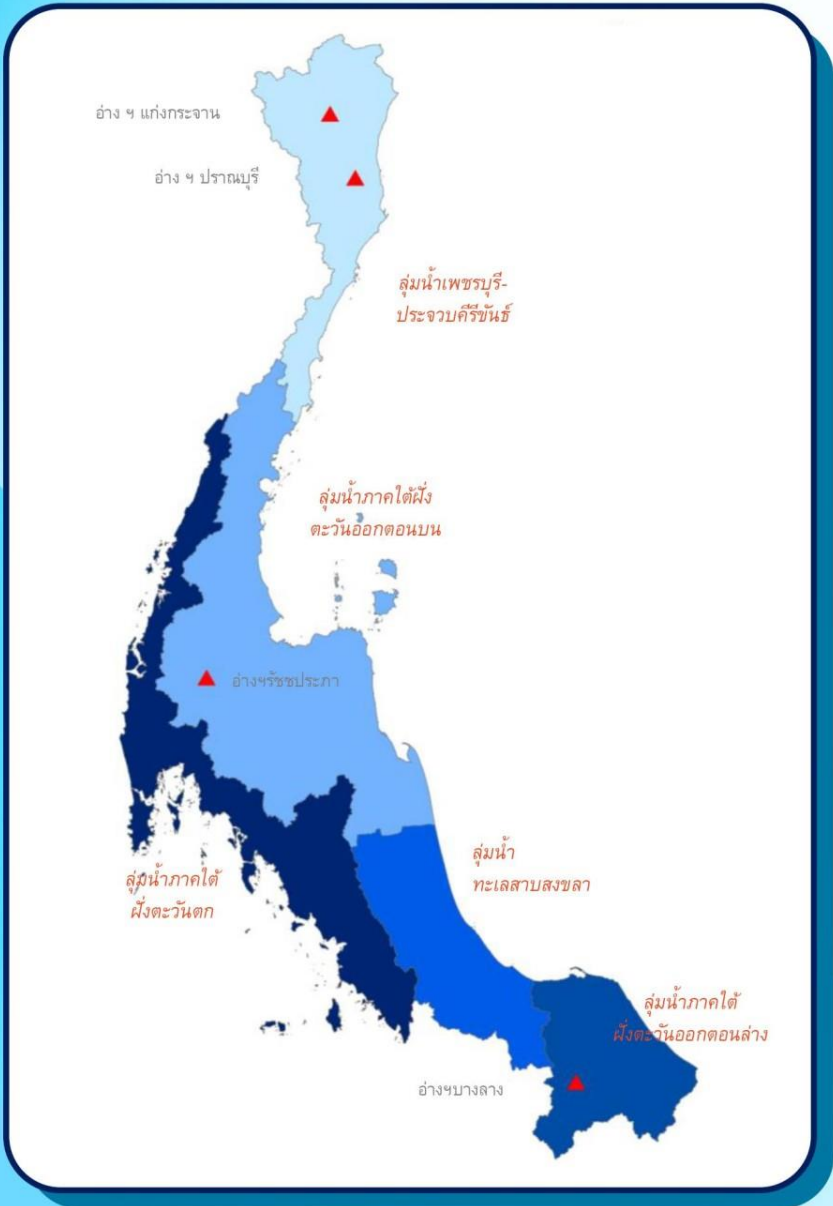
เกณฑ์สภาพน้ำท่า

- น้ำมาก : สูงกว่า 81% ค่าความจุลน้ำ
- น้ำดี : สูงกว่า 50.1 – 80 % ของความจุลน้ำ
- น้ำปกติ : สูงกว่า 30.1%-50% ของความจุลน้ำ
- น้ำน้อย : ต่ำกว่า 30% ของความจุลน้ำ

จำนวน

- 0 สถานี
- 4 สถานี
- 9 สถานี
- 72 สถานี

จำนวนสถานีวัดน้ำท่าที่ขีดตาม 85 สถานี



สถานการณ์น้ำล้นตลิ่ง วันที่ 10 ม.ค. 67 เวลา 06.00 น. **รวมทั้งสิ้น - สถานี**

- | | | |
|---|----------------------------------|--------------------------|
| 1 | ลุ่มน้ำเพชรบุรี-ประจวบคีรีขันธ์ | ไม่มีสถานีที่น้ำล้นตลิ่ง |
| 2 | ลุ่มน้ำภาคใต้ฝั่งตะวันออกตอนบน | ไม่มีสถานีที่น้ำล้นตลิ่ง |
| 3 | ลุ่มน้ำทะเลสาบสงขลา | ไม่มีสถานีที่น้ำล้นตลิ่ง |
| 4 | ลุ่มน้ำภาคใต้ฝั่งตะวันตก | ไม่มีสถานีที่น้ำล้นตลิ่ง |
| 5 | ลุ่มน้ำภาคใต้ฝั่งตะวันออกตอนล่าง | ไม่มีสถานีที่น้ำล้นตลิ่ง |

↑ แนวโน้มเพิ่มขึ้น
 ↓ แนวโน้มลดลง
 ↔ แนวโน้มทรงตัว
 หมายเหตุ: แนวโน้มระดับน้ำเทียบจากชั่วโมงก่อนหน้า



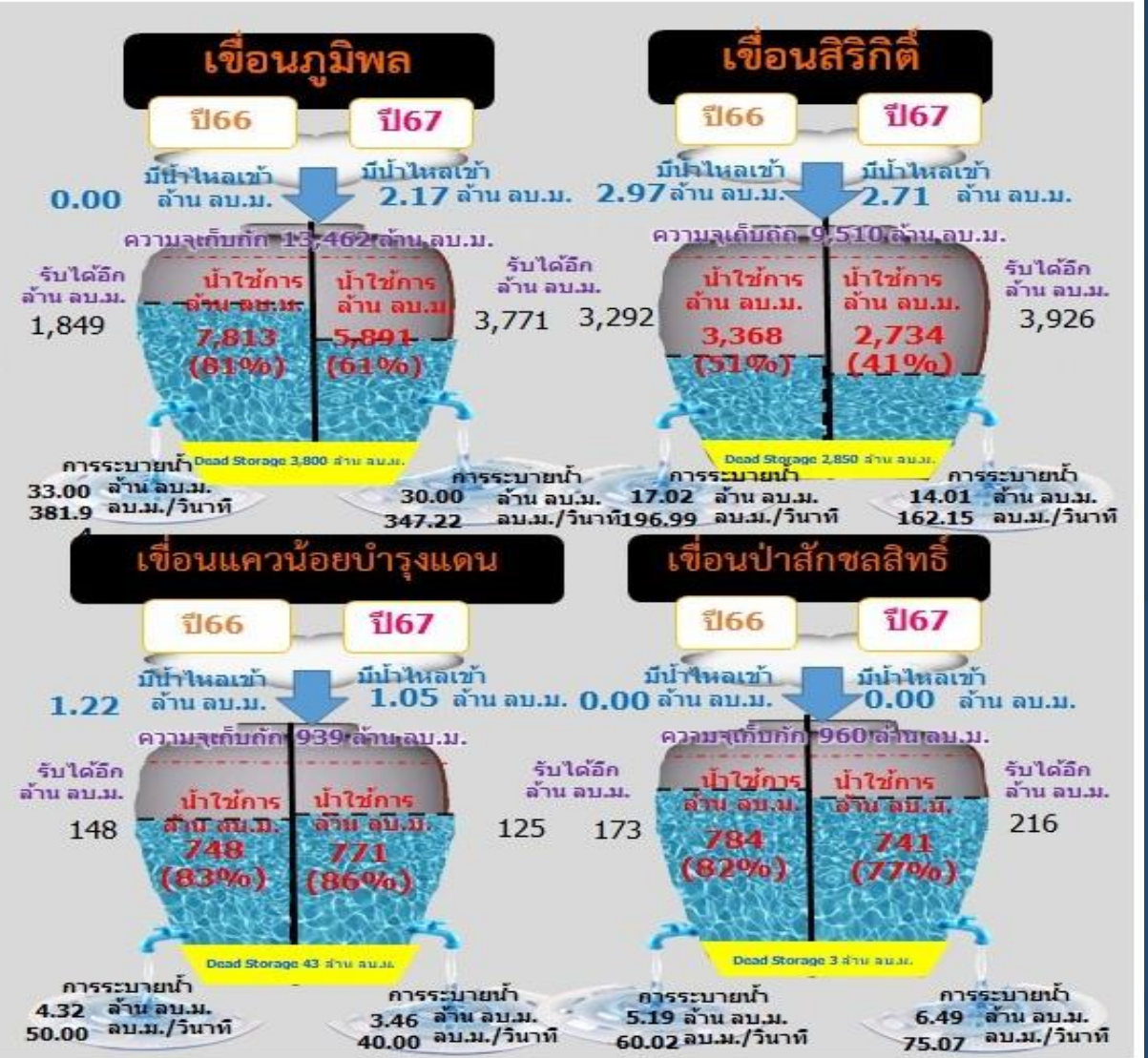
สถานการณ์ลุ่มน้ำเจ้าพระยา



ปริมาณน้ำ 4 เขื่อนหลักลุ่มน้ำเจ้าพระยา



รวม 4 เขื่อน	ปริมาณน้ำทั้งหมด (ล้าน ลบ.ม.)	น้ำใช้การ (ล้าน ลบ.ม.)	รับน้ำได้อีก (ล้าน ลบ.ม.)
10 ม.ค. 67	16,833 (68%)	10,137 (56%)	8,038
10 ม.ค. 66	19,409 (78%)	12,713 (70%)	5,462



ไหลลงวันนี้
5.93 ล้าน ลบ.ม.
ระบายวันนี้
53.95 ล้าน ลบ.ม.



แผน-ผลจัดสรรน้ำฤดูแล้ง ปี 2566/67



แผนการจัดสรรน้ำและการเพาะปลูกพืชฤดูแล้ง ปี 2566/67

(1 พฤศจิกายน 2566 - 30 เมษายน 2567)

(ข้อมูล ณ วันที่ 1 พ.ย.66)



ทั้งประเทศ

ปริมาณน้ำต้นทุน **40,387** ล้าน ลบ.ม.

1 พฤศจิกายน 2566 (ใหญ่ 32,849 + อื่น ๆ 7,538 ล้าน ลบ.ม.)

ความต้องการน้ำ **21,810** ล้าน ลบ.ม.

สำรองน้ำต้นทุน **18,577** ล้าน ลบ.ม.



อุปโภค-บริโภค

3,060 ล้าน ลบ.ม. (14%)



รักษาระบบนิเวศและอื่น ๆ

7,195 ล้าน ลบ.ม. (33%)



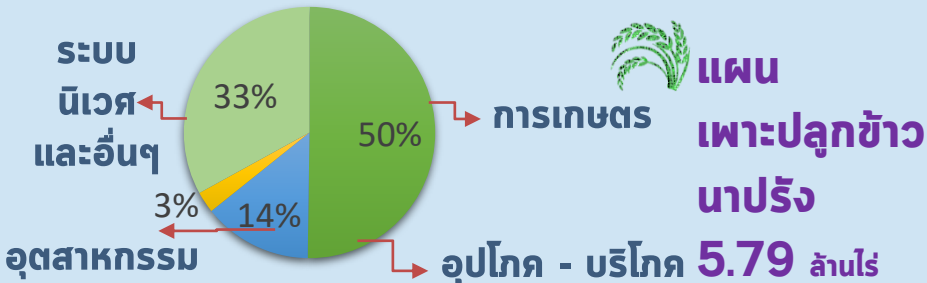
เกษตรกรรม

10,955 ล้าน ลบ.ม. (50%)



อุตสาหกรรม

600 ล้าน ลบ.ม. (3%)



ลุ่มเจ้าพระยา

ปริมาณน้ำต้นทุน **11,085** ล้าน ลบ.ม.

1 พฤศจิกายน 2566

ความต้องการน้ำ **6,100** ล้าน ลบ.ม.

สำรองน้ำต้นทุน **5,485** ล้าน ลบ.ม.



อุปโภค-บริโภค

1,150 ล้าน ลบ.ม. (19%)



รักษาระบบนิเวศและอื่น ๆ

2,500 ล้าน ลบ.ม. (41%)



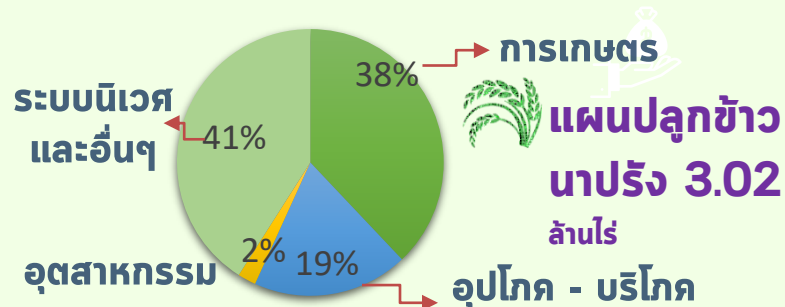
เกษตรกรรม

2,315 ล้าน ลบ.ม. (38%)



อุตสาหกรรม

135 ล้าน ลบ.ม. (2%)



ลุ่มน้ำแม่กลอง

(1 ม.ค. - 30 มิ.ย.67)

ปริมาณน้ำต้นทุน **9,196** ล้าน ลบ.ม.

1 พฤศจิกายน 2566

ความต้องการน้ำ **5,000** ล้าน ลบ.ม.

สำรองน้ำต้นทุน **4,196** ล้าน ลบ.ม.



อุปโภค-บริโภค

460 ล้าน ลบ.ม. (9%)



รักษาระบบนิเวศและอื่น ๆ

1,360 ล้าน ลบ.ม. (27%)



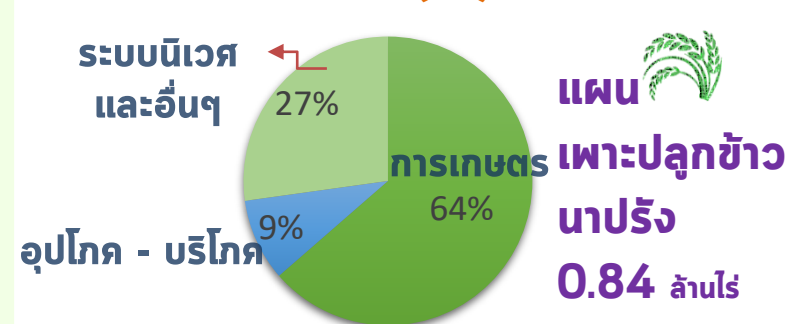
เกษตรกรรม

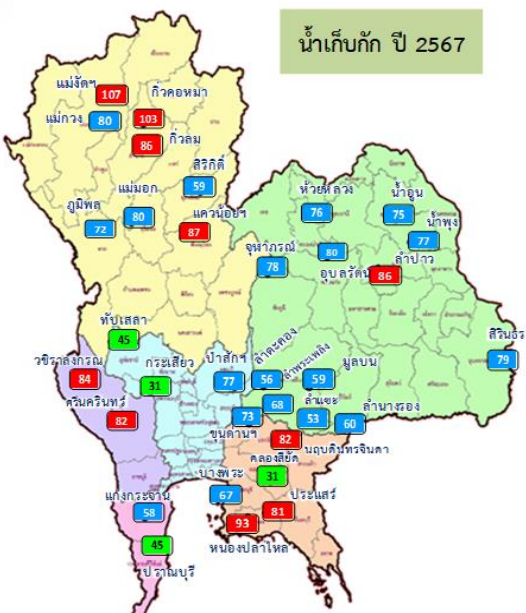
3,180 ล้าน ลบ.ม. (64%)



อุตสาหกรรม

- ล้าน ลบ.ม. (0%)





น้ำเก็บกัก ปี 2567

อ่างเก็บน้ำขนาดใหญ่ 35 แห่ง

81% ขึ้นไป เกณฑ์น้ำดีมาก	11 แห่ง
51 - 80% เกณฑ์น้ำดี	20 แห่ง
31 - 50% เกณฑ์น้ำพอใช้	4 แห่ง
≤30% เกณฑ์น้ำน้อย	- แห่ง
อ่างเก็บน้ำขนาดกลาง	435 แห่ง

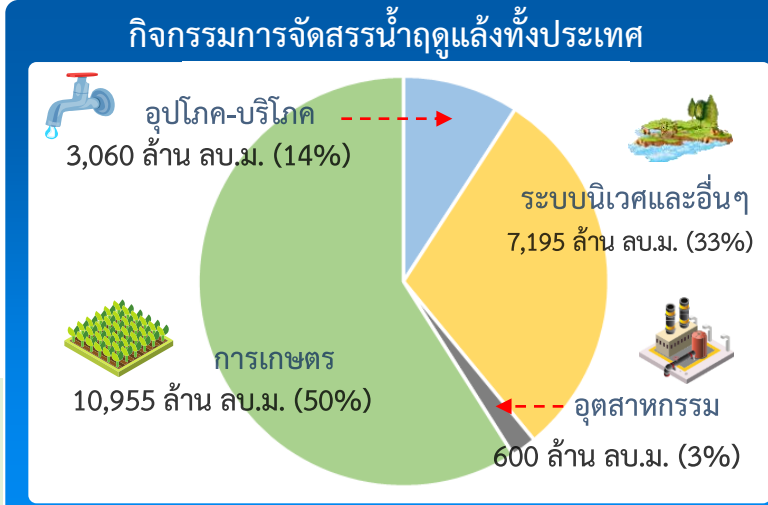
ผลการเพาะปลูกข้าวนาปรัง 2566/67 (3 ม.ค.67)

แผน	เพาะปลูกแล้ว	เก็บเกี่ยว
5.80 ล้านไร่	5.58 ล้านไร่ (96%)	- ล้านไร่

ปริมาณน้ำเก็บกักและใช้การทั้งประเทศ ณ วันที่ 10 ม.ค.67

ประเภท	ปริมาณน้ำเก็บกัก	ปริมาณน้ำใช้การ
อ่างฯ ใหญ่ 35 แห่ง	ปริมาณน้ำเก็บกัก 70,926 ล้าน ลบ.ม. ปริมาณน้ำใช้การ 47,389 ล้าน ลบ.ม. ปี 2565 = 55,892 ล้าน ลบ.ม.	30,067 (63%) ปี 2565 = 32,355 ล้าน ลบ.ม. (ล้าน ลบ.ม.)
อ่างฯ กลาง 435 แห่ง	ปริมาณน้ำเก็บกัก 5,410 ล้าน ลบ.ม. ปริมาณน้ำใช้การ 5,003 ล้าน ลบ.ม.	3,810 (76%) (ล้าน ลบ.ม.)
อ่างฯ เล็ก 1,060 แห่ง	ปริมาณน้ำเก็บกัก 387 ล้าน ลบ.ม. ปริมาณน้ำใช้การ 345 ล้าน ลบ.ม.	256 (74%) (ล้าน ลบ.ม.)
รวมทั้งหมด 1,530 แห่ง	ปริมาณน้ำเก็บกัก 76,723 ล้าน ลบ.ม. ปริมาณน้ำใช้การ 52,737 ล้าน ลบ.ม. ปี 2565 = 60,550 ล้าน ลบ.ม.	34,132 (65%) ปี 2565 = 36,595 ล้าน ลบ.ม. (ล้าน ลบ.ม.)

ปริมาณน้ำเก็บกักทั้งประเทศ (รวมอ่างใหญ่ อ่างกลาง อ่างเล็ก) ณ วันที่ 1 พ.ย.66 จำนวน 61,191 ล้าน ลบ.ม. (78%)
 ปริมาณน้ำต้นทุน (1 พ.ย.66) จำนวน 40,387 ล้าน ลบ.ม. แผนจัดสรรน้ำฤดูแล้ง 21,810 ล้าน ลบ.ม. สำรองน้ำต้นทุนฤดูแล้ง จำนวน 18,577 ล้าน ลบ.ม.

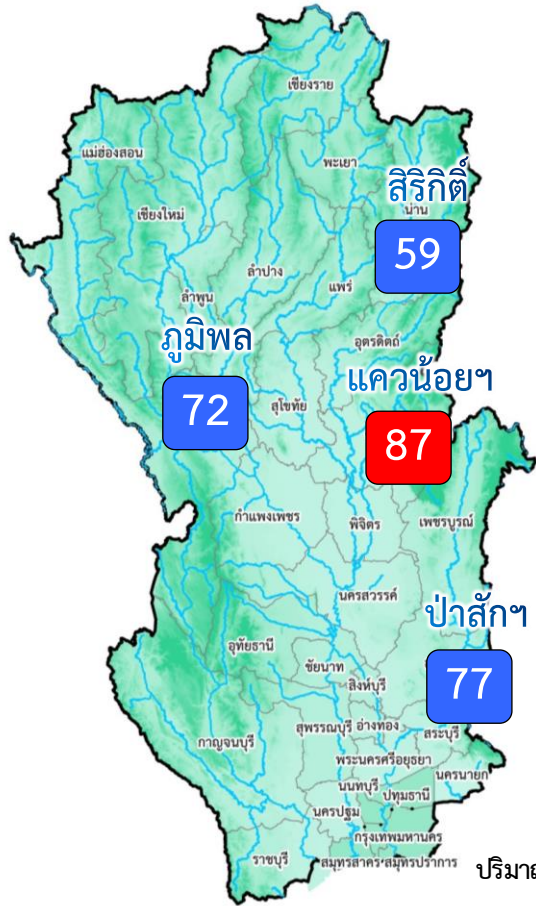


ผลจัดสรรน้ำฤดูแล้ง ปี 2566/67 วันที่ 10 ม.ค.67

แผนจัดสรรน้ำ	21,810 (ล้าน ลบ.ม.)
ผลจัดสรรน้ำ	8,178 38 %
คงเหลือ	13,632 62 %



สถานการณ์น้ำและแผน-ผลการบริหารจัดการน้ำฤดูแล้งปี 2566/67 กลุ่มเจ้าพระยา (1 พ.ย.66 – 30 เม.ย.67)



ปริมาณน้ำเก็บกัก ณ วันที่ 1 พ.ย.66 จำนวน 17,781 ล้าน ลบ.ม.

ปริมาณน้ำต้นทุน (1 พ.ย.66) 11,085 ล้าน ลบ.ม.

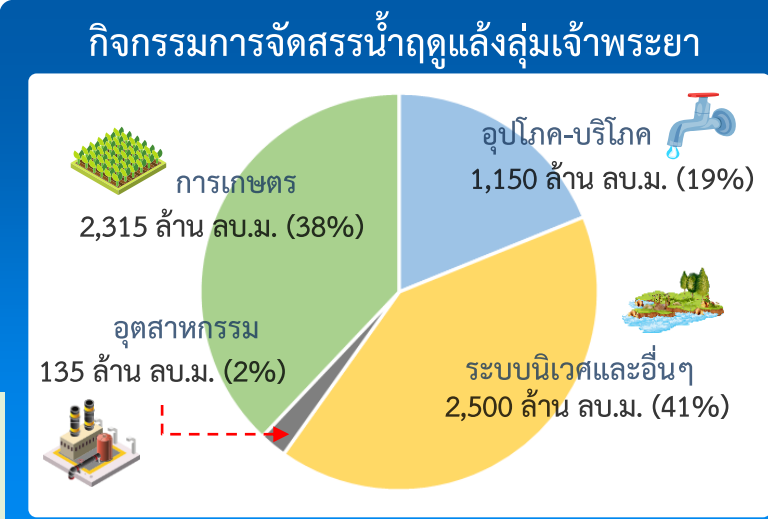
แผนจัดสรรน้ำฤดูแล้ง 6,100 ล้าน ลบ.ม.)

สำรองน้ำต้นทุนปี 2567 จำนวน 5,485 ล้าน ลบ.ม.

สีส้ม	81% ขึ้นไป	เกณฑ์น้ำดีมาก	1 แห่ง
สีน้ำเงิน	51 - 80%	เกณฑ์น้ำดี	3 แห่ง
สีเขียว	31 - 50%	เกณฑ์น้ำพอใช้	- แห่ง
สีเหลือง	≤30%	เกณฑ์น้ำน้อย	- แห่ง

ผลการเพาะปลูกข้าวนาปรัง 2566/67 (3 ม.ค.67)		
แผน	เพาะปลูกแล้ว	เก็บเกี่ยว
3.03 ล้านไร่	4.09 ล้านไร่ (135%)	- ล้านไร่

		ปริมาณน้ำ 4 เขื่อนหลักเจ้าพระยา ณ วันที่ 10 ม.ค.67		(ล้าน ลบ.ม.)	
		ปริมาณน้ำเก็บกัก	ปริมาณน้ำใช้การ	ไหลลงวันนี้	ระบายวันนี้
	ภูมิพล	ปริมาณน้ำเก็บกัก 13,462 ล้าน ลบ.ม. ปริมาณน้ำใช้การ 9,662 ล้าน ลบ.ม.	9,691 (72%)	5,891 (61%)	2.17 / 30.00
	สิริกิติ์	ปริมาณน้ำเก็บกัก 9,510 ล้าน ลบ.ม. ปริมาณน้ำใช้การ 6,660 ล้าน ลบ.ม.	5,584 (59%)	2,734 (41%)	2.71 / 14.01
	แควน้อย	ปริมาณน้ำเก็บกัก 939 ล้าน ลบ.ม. ปริมาณน้ำใช้การ 896 ล้าน ลบ.ม.	814 (87%)	771 (86%)	1.05 / 3.46
	ป่าสัก	ปริมาณน้ำเก็บกัก 960 ล้าน ลบ.ม. ปริมาณน้ำใช้การ 957 ล้าน ลบ.ม.	744 (77%)	741 (77%)	0.00 / 6.49
	4 เขื่อน	ปริมาณน้ำเก็บกัก 24,871 ล้าน ลบ.ม. ปริมาณน้ำใช้การ 18,175 ล้าน ลบ.ม.	16,833 (68%) ปี 2565 = 19,409 ล้าน ลบ.ม.	10,137 (56%) ปี 2565 = 12,713 ล้าน ลบ.ม.	5.93 / 53.95

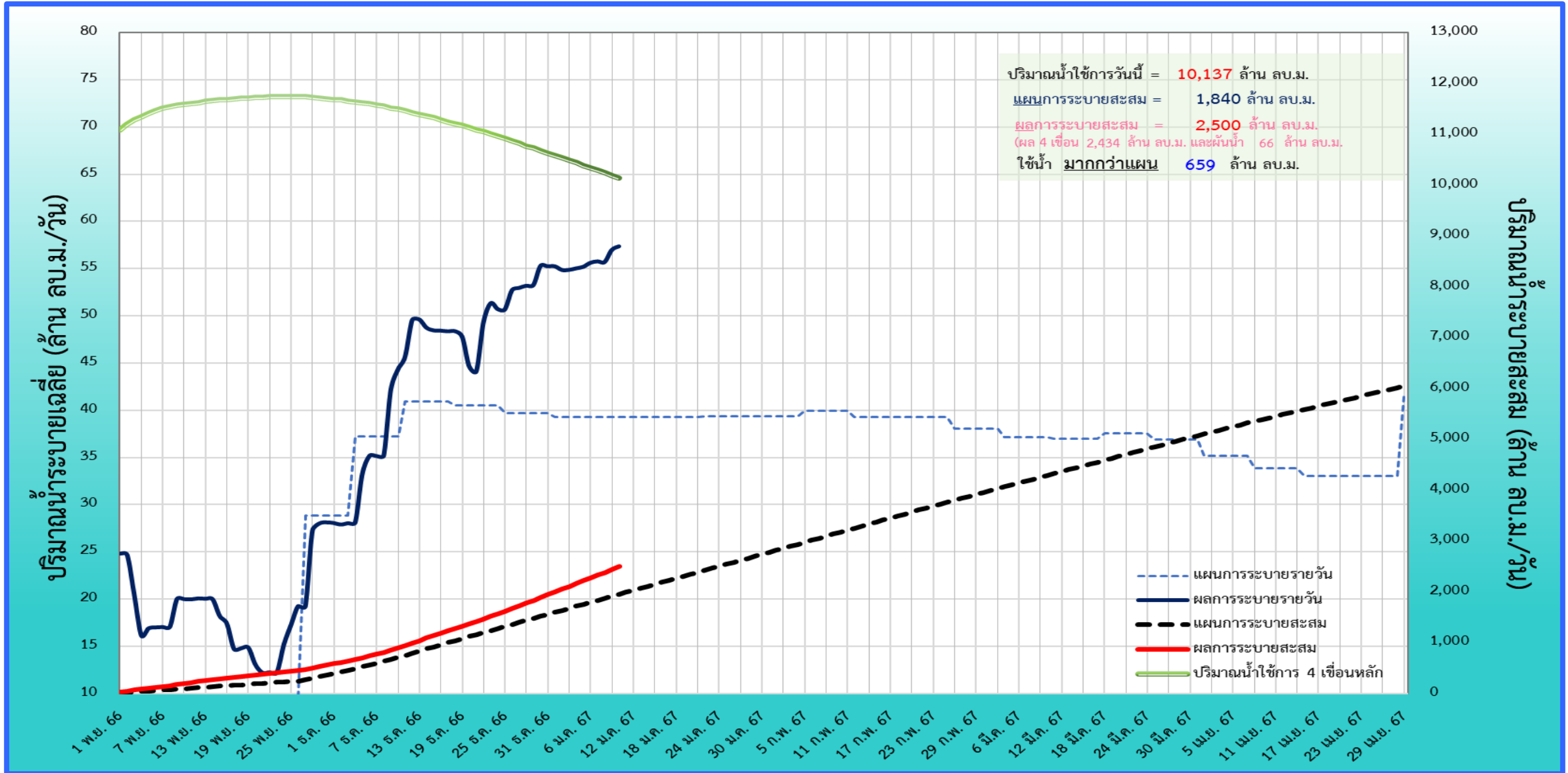


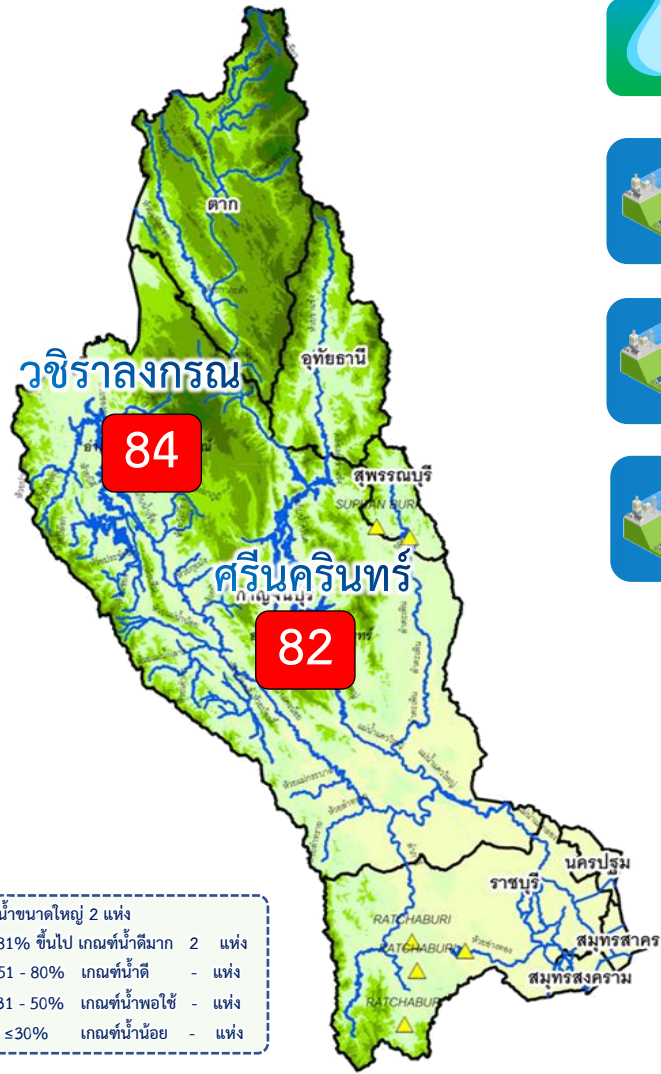
ผลจัดสรรน้ำฤดูแล้ง ปี 2566/67 วันที่ 10 ม.ค.67

	แผนจัดสรรน้ำ	6,100	(ล้าน ลบ.ม.)
	ผลจัดสรรน้ำ	2,500	41%
(ระบาย 4 เขื่อน 2,434 ล้าน ลบ.ม. ผันน้ำจากกลุ่มแม่กลอง 66 ล้าน ลบ.ม.)			
	คงเหลือ	3,600	59%



ติดตามสถานการณ์น้ำรายวันของกลุ่มเจ้าพระยาและการผันน้ำจากลุ่มน้ำแม่กลอง

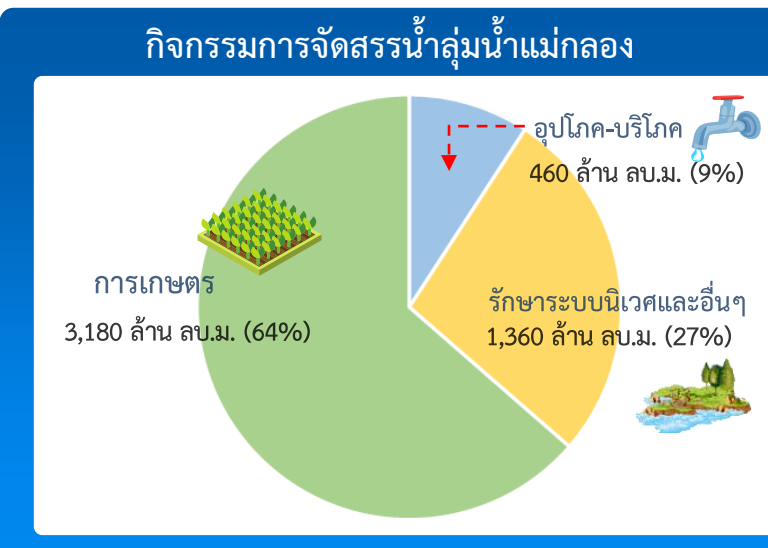




อ่างเก็บน้ำขนาดใหญ่ 2 แห่ง	
81% ขึ้นไป	เกณฑ์น้ำดีมาก 2 แห่ง
51 - 80%	เกณฑ์น้ำดี - แห่ง
31 - 50%	เกณฑ์น้ำพอใช้ - แห่ง
≤30%	เกณฑ์น้ำน้อย - แห่ง

ปริมาณน้ำเก็บกักและใช้การ 2 เขื่อนหลักลุ่มน้ำแม่กลอง ณ วันที่ 10 ม.ค.67 (ล้าน ลบ.ม.)		ปริมาณน้ำเก็บกัก	ปริมาณน้ำใช้การ	ไหลลงวันนี้	ระบายวันนี้
ศรีนครินทร์	ปริมาณน้ำเก็บกัก 17,745 ล้าน ลบ.ม. ปริมาณน้ำใช้การ 7,480 ล้าน ลบ.ม.	14,574 (82%)	4,309 (58%)	5.52	6.01
วชิราลงกรณ	ปริมาณน้ำเก็บกัก 8,860 ล้าน ลบ.ม. ปริมาณน้ำใช้การ 5,848 ล้าน ลบ.ม.	7,445 (84%)	4,433 (76%)	0.90	14.04
รวม 2 เขื่อน	ปริมาณน้ำเก็บกัก 26,605 ล้าน ลบ.ม. ปริมาณน้ำใช้การ 13,328 ล้าน ลบ.ม.	22,019 (83%) ปี 2565 = 21,564 ล้าน ลบ.ม.	8,742 (66%) ปี 2565 = 8,287 ล้าน ลบ.ม.	6.42	20.05

ปริมาณน้ำเก็บกัก (2 เขื่อน) ณ วันที่ 1 ม.ค.67 จำนวน 22,152 ล้าน ลบ.ม. (83%)
 ปริมาณน้ำต้นทุนฤดูแล้งปี 2567 จำนวน 8,874 ล้าน ลบ.ม. ความต้องการน้ำฤดูแล้ง 5,000 ล้าน ลบ.ม. สำรองต้นฤดูฝน 4,196 ล้าน ลบ.ม.



ผลจัดสรรน้ำฤดูแล้ง ปี 2567 วันที่ 10 ม.ค.67

แผนจัดสรรน้ำ	5,000	(ล้าน ลบ.ม.)
ผลจัดสรรน้ำ	183	4%
คงเหลือ	4,817	96%

ผลการเพาะปลูกข้าวนาปรัง 2567 (3 ม.ค.67)

แผน	เพาะปลูกแล้ว	เก็บเกี่ยว
0.84 ล้านไร่	0.04 ล้านไร่ (4%)	- ล้านไร่

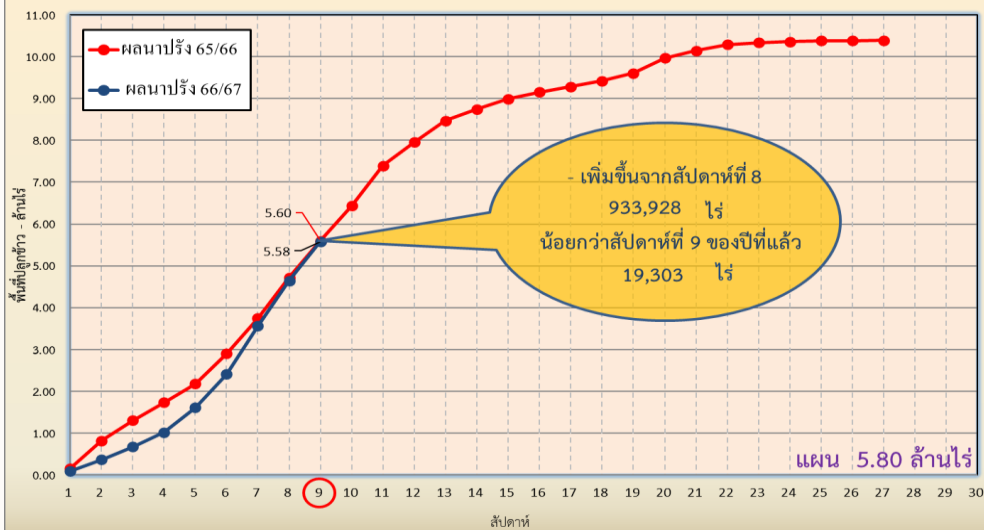


แผนผลการเพาะปลูกพืชในช่วงฤดูแล้งปี 2566/67 (ข้อมูล ณ วันที่ 3 ม.ค. 67)

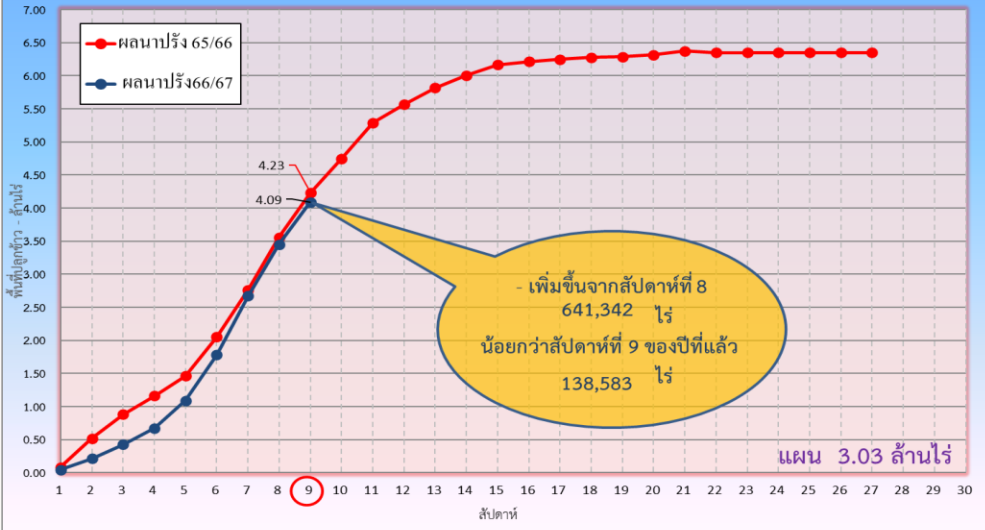


ภาค	ข้าวนาปรัง			พืชไร่-พืชผัก			รวม		
	แผน (ล้านไร่)	ผล (ล้านไร่)	%	แผน (ล้านไร่)	ผล (ล้านไร่)	%	แผน (ล้านไร่)	ผล (ล้านไร่)	%
เหนือ	0.40	0.49	123	0.16	0.16	101	0.55	0.65	117
ตะวันออกเฉียงเหนือ	0.95	0.55	57	0.05	0.02	30	1.00	0.56	56
กลาง	0.02	0.005	30	0.001	0.0005	32	0.02	0.01	30
ตะวันออก	0.38	0.41	110	0.01	0.01	87	0.39	0.43	109
ตะวันตก	0.84	0.04	4	0.19	0.10	53	1.03	0.14	13
ใต้	0.19			0.03			0.21		
ลุ่มน้ำเจ้าพระยา	3.03	4.09	135	0.13	0.07	58	3.16	4.17	132
ทั้งประเทศ	5.80	5.58	96	0.57	0.36	64	6.37	5.94	93

กราฟเปรียบเทียบผลการปลูกข้าวนาปรังรายสัปดาห์ในเขตทั่วประเทศ



กราฟเปรียบเทียบผลการปลูกข้าวนาปรังรายสัปดาห์ในเขตลุ่มน้ำเจ้าพระยา





คาดการณ์ปริมาณน้ำ ณ วันที่ 1 พฤษภาคม 2567

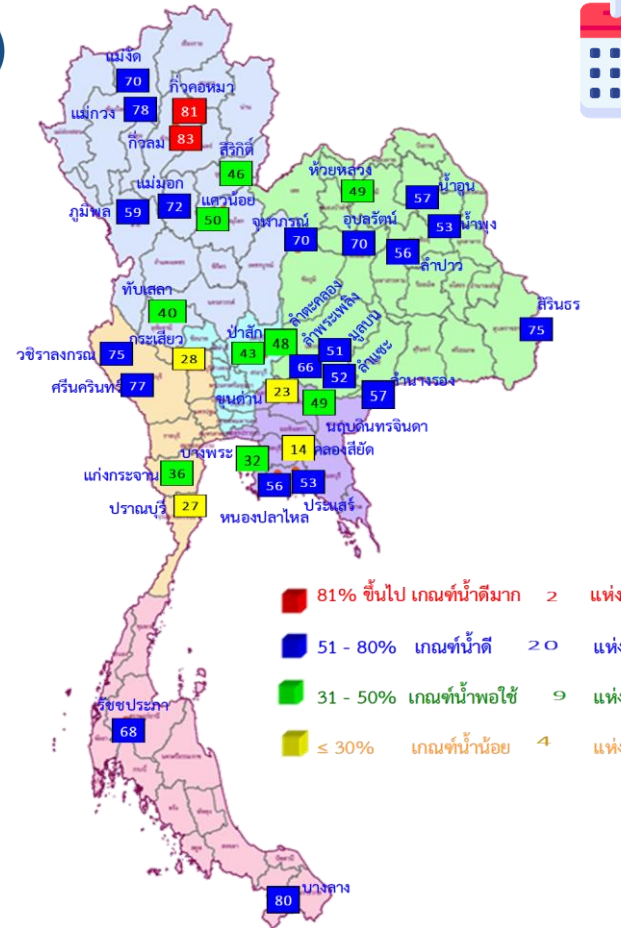


คาดการณ์ปริมาณน้ำอ่างเก็บน้ำขนาดใหญ่ 35 แห่งในช่วงฤดูแล้ง 2566/67 3 กรณี



สถิติและคาดการณ์ปริมาณน้ำอ่างเก็บน้ำขนาดใหญ่
35 แห่งในช่วงฤดูแล้ง 2566/67 3 กรณี

ปี	ปริมาณน้ำ (ล้าน ลบ.ม.)	%	น้ำใช้การ (ล้าน ลบ.ม.)	%
1 พ.ค. 63	33,757	48	10,449	22
1 พ.ค. 64	33,876	48	10,334	22
1 พ.ค. 65	40,578	57	17,036	36
1 พ.ค. 66	41,325	58	17,787	38
1 พ.ค. 67 (น้ำมาก)	47,395	67	23,853	50
1 พ.ค. 67 (น้ำเฉลี่ย)	46,626	66	23,084	49
1 พ.ค. 67 (น้ำน้อย)	45,553	64	22,011	46
1 พ.ค. 67 (One Map)	46,322	65	22,780	48



1 พ.ค. 67
(กรณีน้ำน้อย)

คาดการณ์ 1 พฤษภาคม 2567
ปริมาณน้ำใช้การมากกว่า ปี 2566
4,224 ล้าน ลบ.ม.

ปี พ.ศ.	ปริมาณน้ำ (ล้าน ลบ.ม.)	%	น้ำใช้การ (ล้าน ลบ.ม.)	%
2567	45,553	64	22,011	46



คาดการณ์ปริมาณน้ำใช้การใน 4 เขื่อนหลัก ณ วันที่ 1 พ.ค. 2567

เขื่อนภูมิพล	ปี	ปริมาณ (ล้าน ลบ.ม.)	%	น้ำใช้การ (ล้าน ลบ.ม.)	%
	1 พ.ค. 66	8,241	61	4,441	46
	1 พ.ค. 67 (น้ำมาก)	8,063	60	4,263	44
	1 พ.ค. 67 (น้ำเฉลี่ย)	8,016	60	4,216	44
	1 พ.ค. 67 (น้ำน้อย)	7,889	59	4,089	42
	1 พ.ค. 67 (One Map)	7,943	59	4,143	43

เขื่อนป่าสักชลสิทธิ์	ปี	ปริมาณ (ล้าน ลบ.ม.)	%	น้ำใช้การ (ล้าน ลบ.ม.)	%
	1 พ.ค. 66	232	24	229	24
	1 พ.ค. 67 (น้ำมาก)	481	50	478	50
	1 พ.ค. 67 (น้ำเฉลี่ย)	460	48	457	48
	1 พ.ค. 67 (น้ำน้อย)	417	43	414	43
	1 พ.ค. 67 (One Map)	432	45	429	45

เขื่อนสิริกิติ์	ปี	ปริมาณ (ล้าน ลบ.ม.)	%	น้ำใช้การ (ล้าน ลบ.ม.)	%
	1 พ.ค. 66	4,478	47	1,628	24
	1 พ.ค. 67 (น้ำมาก)	4,658	49	1,808	27
	1 พ.ค. 67 (น้ำเฉลี่ย)	4,595	48	1,745	26
	1 พ.ค. 67 (น้ำน้อย)	4,389	46	1,539	23
	1 พ.ค. 67 (One Map)	4,475	47	1,625	24

ปริมาณน้ำใช้การ 4 เขื่อนหลัก

1 พฤษภาคม 2566	6,544 ล้าน ลบ.ม.
คาดการณ์ 1 พฤษภาคม 2567	6,466 ล้าน ลบ.ม.

เขื่อนแควน้อยบำรุงแดน	ปี	ปริมาณ (ล้าน ลบ.ม.)	%	น้ำใช้การ (ล้าน ลบ.ม.)	%
	1 พ.ค. 66	289	31	246	27
	1 พ.ค. 67 (น้ำมาก)	523	56	480	54
	1 พ.ค. 67 (น้ำเฉลี่ย)	504	54	461	51
	1 พ.ค. 67 (น้ำน้อย)	467	50	424	47
	1 พ.ค. 67 (One Map)	483	51	440	49

คาดการณ์ปริมาณน้ำรวม 4 เขื่อนหลัก

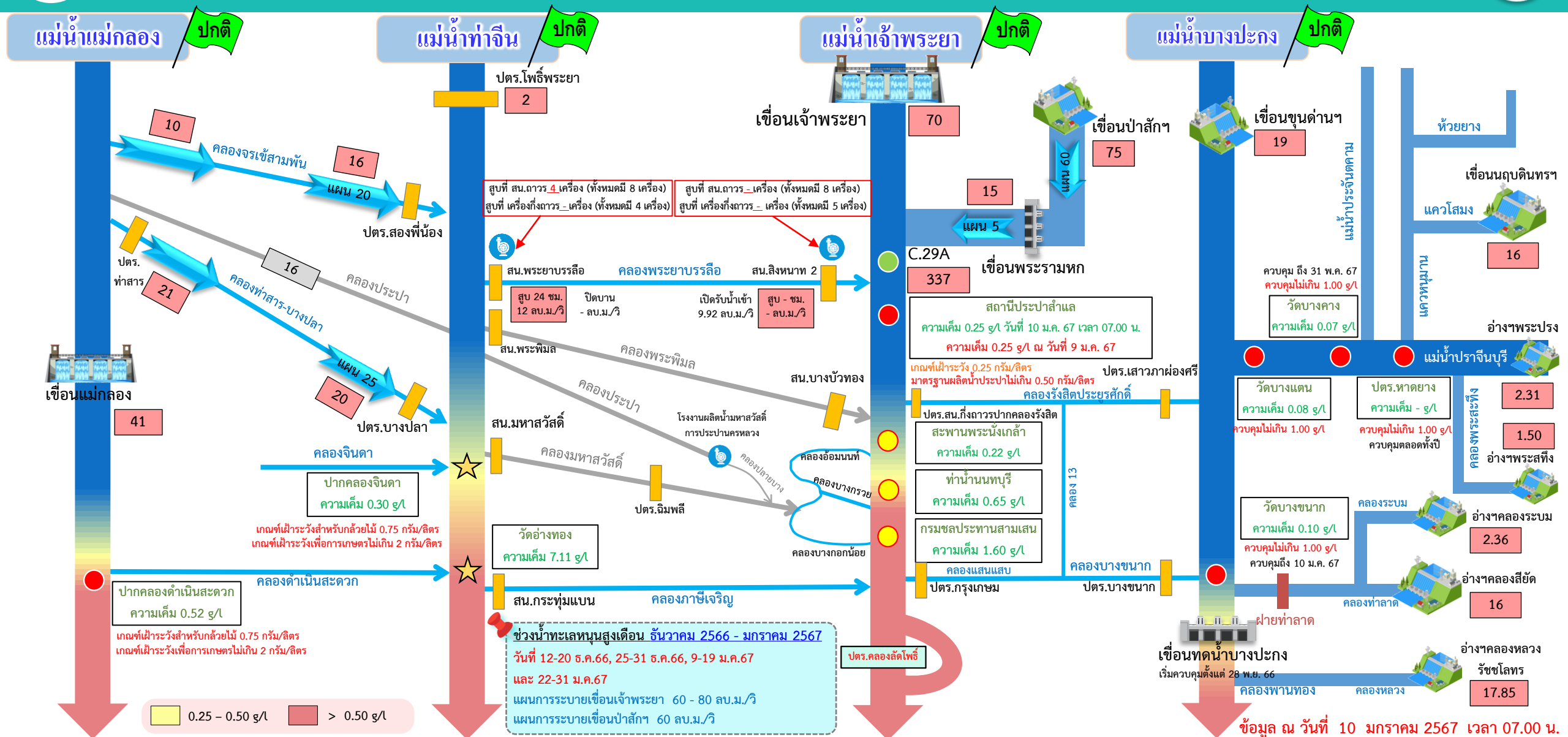
ปี	ปริมาณน้ำ (ล้าน ลบ.ม.)	%	น้ำใช้การ (ล้าน ลบ.ม.)	%
1 พ.ค. 66	13,240	53	6,544	36
1 พ.ค. 67 (น้ำมาก)	13,725	55	7,029	39
1 พ.ค. 67 (น้ำเฉลี่ย)	13,575	55	6,879	38
1 พ.ค. 67 (น้ำน้อย)	13,162	53	6,466	36
1 พ.ค. 67 (One Map)	13,333	54	6,637	37



ติดตามค่าความเต็ม



การบริหารจัดการน้ำเพื่อรักษาระบบนิเวศ (ความเค็ม) ใน 4 ลำน้ำสายหลัก



● จุดควบคุมความเค็ม ● จุดตรวจวัดความเค็ม ● สถานีวัดน้ำ ★ จุดติดตั้งเครื่องวัดคุณภาพน้ำเคลื่อนที่

ฝ่ายประมวลวิเคราะห์สถานการณ์น้ำ สำนักบริหารจัดการน้ำและอุทกวิทยา

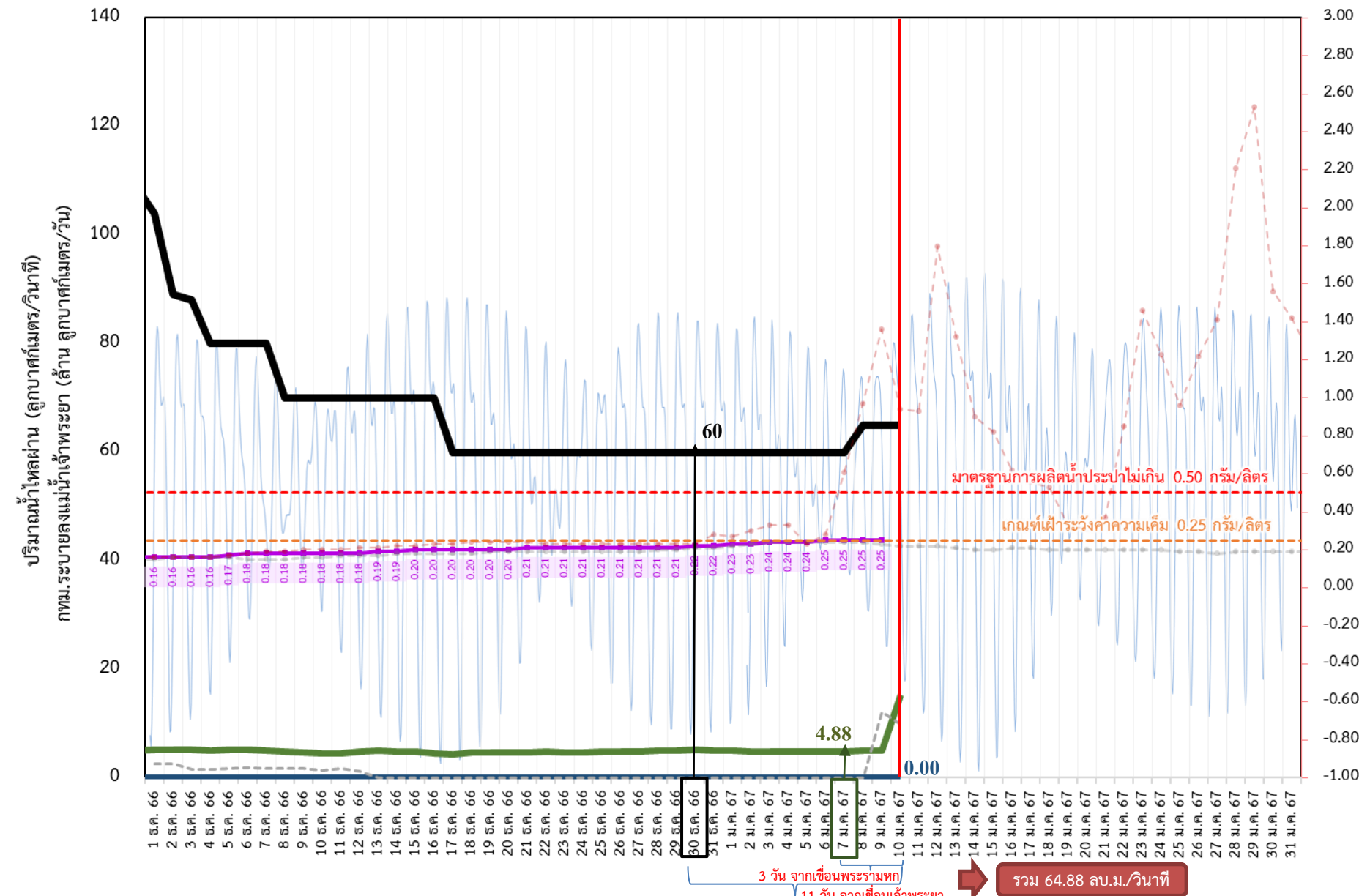
อ่าวไทย



ติดตามปริมาณน้ำไหลผ่านเขื่อน และติดตามค่าความเค็ม



ข้อมูล ณ วันที่ 10 มกราคม 2567



- สถิติความเค็มสูงสุดรายวัน**
- 17 พ.ค. 2553 1.10 กรัม/ลิตร
 - 05 มิ.ย. 2556 0.57 กรัม/ลิตร
 - 15 ก.พ. 2557 1.92 กรัม/ลิตร
 - 18 ก.ค. 2558 1.09 กรัม/ลิตร
 - 27 พ.ค. 2559 0.87 กรัม/ลิตร
 - 27 ก.พ. 2560 0.84 กรัม/ลิตร
 - 28 ธ.ค. 2562 2.19 กรัม/ลิตร
 - 13 ม.ค. 2563 1.36 กรัม/ลิตร
 - 30 ม.ค. 2564 2.53 กรัม/ลิตร

- ▬ ระบายเขื่อนเจ้าพระยา ลบ.ม./วินาที
- ▬ ระบายเขื่อนพระรามหก ลบ.ม./วินาที
- ▬ สน.สิงหนาท (ระบายลงเจ้าพระยา) ลบ.ม./วินาที
- ความเค็มสูงสุด (สำแล) ปี 2567 กรัม/ลิตร
- ความเค็มสูงสุด (สำแล) ปี 2566 กรัม/ลิตร
- ความเค็มสูงสุด (สำแล) ปี 2564 กรัม/ลิตร
- ▬ ปตร.สิงหนาท เปิดรับน้ำเข้า ลบ.ม./วินาที

เขื่อนเจ้าพระยา 70.00 ลบ.ม./วินาที
 เขื่อนพระรามหก 15.24 ลบ.ม./วินาที
 สน.สิงหนาท 2 0.00 ลบ.ม./วินาที
 ความเค็มสำแล 0.25 ลบ.ม./วินาที
 (สูงสุด ณ วันที่ 9 ม.ค. 67)

หมายเหตุ สิงหนาท วันนี้ เปิดรับน้ำเข้า 9.92 ลบ.ม./วินาที และหยุดสูบน้ำเพื่อรักษาค่าความเค็มในแม่น้ำเจ้าพระยา



ติดตามปริมาณน้ำไหลผ่านเขื่อน และติดตามค่าความเค็ม



	ระบาย เขื่อนเจ้าพระยา ลบ.ม./วินาที	ระบาย เขื่อนป่าสักฯ ลบ.ม./วินาที	ระบายเขื่อน พระรามหก ลบ.ม./วินาที	ระดับน้ำสูงสุด บริเวณป้อม- พระจุลจอมเกล้า (ค่าคาดการณ์)	ระดับน้ำสูงสุด บริเวณป้อม- พระจุลจอมเกล้า (ค่าจริง)	ความเค็ม สูงสุด(สำแล) กรัม/ลิตร ปี 2567	สน.สิงหนาท (ระบายลงเจ้าพระยา) ลบ.ม./วินาที	รวมระบายจากเขื่อน เจ้าพระยา+เขื่อนพระรามหก+ สิงหนาท 2 ลบ.ม./วินาที
28 ธ.ค. 66	60.00	60.04	5.01	1.35	1.07	0.21	ปิดระบาย	64.86
29 ธ.ค. 66	60.00	65.02	5.06	1.29	0.80	0.21	ปิดระบาย	64.78
30 ธ.ค. 66	60.00	65.02	5.12	1.27	0.66	0.22	ปิดระบาย	64.90
31 ธ.ค. 66	60.00	65.02	5.09	1.23	0.28	0.22	ปิดระบาย	65.01
1 ม.ค. 67	60.00	65.06	5.01	0.79	0.05	0.23	ปิดระบาย	65.06
2 ม.ค. 67	60.00	60.01	4.94	0.64	-0.07	0.23	ปิดระบาย	65.12
3 ม.ค. 67	60.00	60.29	4.93	0.54	-0.23	0.24	ปิดระบาย	65.09
4 ม.ค. 67	60.00	60.17	4.89	0.51	-0.12	0.24	ปิดระบาย	65.01
5 ม.ค. 67	60.00	60.07	4.82	0.53	0.31	0.24	ปิดระบาย	64.94
6 ม.ค. 67	60.00	65.00	4.85	0.61	0.22	0.25	ปิดระบาย	64.93
7 ม.ค. 67	60.00	65.01	4.88	0.77	0.54	0.25	ปิดระบาย	64.89
8 ม.ค. 67	65.00	65.02	5.02	0.98	1.06	0.25	ปิดระบาย	64.82
9 ม.ค. 67	65.00	65.02	5.01	1.21	1.28	0.25	ปิดระบาย	64.85
10 ม.ค. 67	70.00	75.07	15.24	1.39	1.44		ปิดระบาย	64.88

ค่าจริงระดับน้ำสูงสุดบริเวณป้อมพระจุลจอมเกล้า อ้างอิงจาก <https://telerid.rid.go.th>



**มาตรการและการเตรียมความพร้อม
รับมือฤดูแล้ง ปี 2566/67**



9 มาตรการรองรับฤดูแล้ง ปี 2566/67

กนช. เห็นชอบ เมื่อวันที่ 26 ตุลาคม 2566



กำหนดแผนจัดสรรน้ำ และพื้นที่เพาะปลูกพืชฤดูแล้ง

ควบคุมการเพาะปลูกข้าวนาปรัง
สร้างการรับรู้ให้กับเกษตรกร
เตรียมน้ำสำรองสำหรับพื้นที่ลุ่มต่ำรับน้ำนอง



ปฏิบัติการเติมน้ำ อย่างมีประสิทธิภาพ

เฝ้าระวังและเตรียมจัดหา แหล่งน้ำสำรองพร้อมวางแผน เตรียมเครื่องจักรเครื่องมือ ในพื้นที่เฝ้าระวังเสี่ยงขาดแคลนน้ำ



บริหารจัดการน้ำ ให้เป็นไปตามลำดับความสำคัญ การใช้น้ำที่คณะกรรมการ ลุ่มน้ำกำหนด



เพิ่มประสิทธิภาพการใช้น้ำ ประหยัดน้ำและลดการสูญเสีย น้ำ ในทุกภาคส่วน



เฝ้าระวังและแก้ไข คุณภาพน้ำ



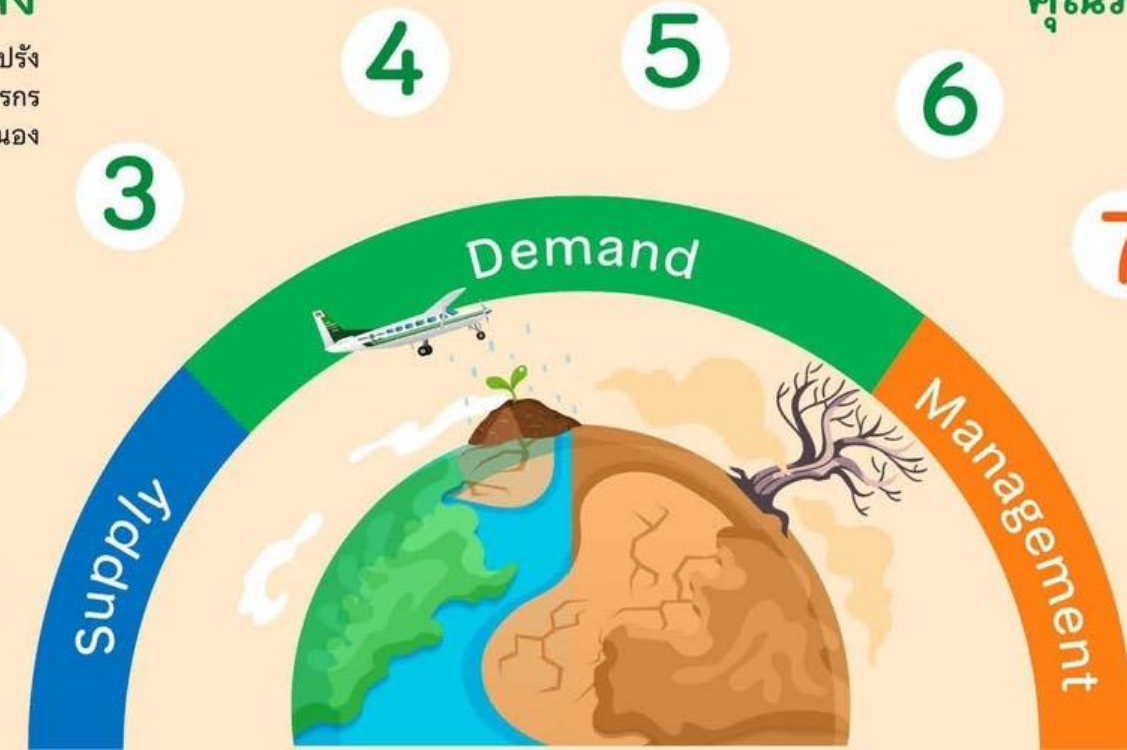
เสริมสร้างความเข้มแข็ง ด้านการบริหารจัดการน้ำ ของชุมชน / องค์กรผู้ใช้น้ำ



สร้างการรับรู้ ประชาสัมพันธ์



ติดตาม และประเมิน ผลการดำเนินงาน





มาตรการการเพาะปลูกพืชฤดูแล้ง ปี 2566/67

การจัดสรรน้ำ

วางแผนการบริหารจัดการน้ำ
แบบยั่งยืน โดยจัดสรรน้ำ
ให้สอดคล้องกับปริมาณน้ำต้นทุน
ในอ่างเก็บน้ำ เพื่อสนับสนุน
การใช้น้ำทุกกิจกรรมในพื้นที่ต่างๆ
ตามลำดับความสำคัญ ดังนี้

- 1** เพื่อการอุปโภค-บริโภค และการประปา
- 2** เพื่อการรักษาระบบนิเวศทางน้ำ เช่น การผลักดันน้ำเค็ม การชลประทานน้ำเสีย บรรเทาสาธารณภัย จารัต ประเพณีและคมนาคม เป็นต้น
- 3** เพื่อสำรองน้ำไว้สำหรับการใช้น้ำในช่วงต้นฤดูฝน สำหรับอุปโภคบริโภคและรักษาบบนิเวศ เดือน พฤษภาคม - กรกฎาคม 2567
- 4** เพื่อการเกษตร
- 5** เพื่อการอุตสาหกรรม
- 6** เพื่อการพาณิชย์กรรมและการท่องเที่ยว





แนวทางการเพาะปลูกพืชฤดูแล้ง ปี 2566/67

ลุ่มน้ำเจ้าพระยา

- ▶ ปริมาณน้ำในเขื่อนภูมิพล เขื่อนสิริกิติ์ เขื่อนแควน้อยบำรุงแดน และเขื่อนป่าสักชลสิทธิ์ วางแผนจัดสรรน้ำสอดคล้องกับปริมาณน้ำต้นทุนที่มีอยู่ เพื่อให้การบริหารจัดการน้ำเป็นไปอย่างยั่งยืน มีปริมาณน้ำต้นทุนสามารถสนับสนุนการเพาะปลูกข้าวนาปรังปี 2566/67 ซึ่งวางแผนส่งน้ำให้กับพื้นที่เพาะปลูกข้าวนาปรังประมาณ 3.03 ล้านไร่

ลุ่มน้ำแม่กลอง

- ▶ ปริมาณน้ำในเขื่อนศรีนครินทร์และเขื่อนวชิราลงกรณ จังหวัดกาญจนบุรี วางแผนจัดสรรน้ำสอดคล้องกับปริมาณน้ำต้นทุนที่มีอยู่ สามารถสนับสนุนน้ำเพื่อการอุปโภค-บริโภค รักษาระบบนิเวศ และการเกษตร รวมไปถึงการส่งน้ำสำหรับการเพาะปลูกข้าวนาปรังในช่วงฤดูแล้งปี 2567

ลุ่มน้ำอื่นๆ

ให้วางแผนจัดสรรน้ำสอดคล้องกับปริมาณน้ำต้นทุน ดังต่อไปนี้

- ▶ สนับสนุนน้ำเฉพาะเพื่ออุปโภค-บริโภค รักษาระบบนิเวศ อุตสาหกรรม และอื่นๆ จำนวน 4 อ่างฯ คือ เขื่อนลำพระเพลิง เขื่อนลำแชะ จังหวัดนครราชสีมา เขื่อนหนองปลาไหล จังหวัดระยอง เขื่อนจุฬาภรณ์ จังหวัดชัยภูมิ
- ▶ สนับสนุนน้ำเพื่อการเพาะปลูกพืชไร่-พืชผัก และอื่นๆ จำนวน 11 อ่างฯ คือ เขื่อนแม่กวงอุดมธารา จังหวัดเชียงใหม่ เขื่อนก๊วลม จังหวัดลำปาง เขื่อนแม่มอก จังหวัดสุโขทัย เขื่อนลำตะคอง จังหวัดนครราชสีมา เขื่อนมูลบน จังหวัดนครราชสีมา เขื่อนลำนางรอง จังหวัดบุรีรัมย์ เขื่อนทับเสลา จังหวัดอุทัยธานี เขื่อนกระเสียว จังหวัดสุพรรณบุรี เขื่อนประแสร์ จังหวัดระยอง เขื่อนแก่งกระจาน จังหวัดเพชรบุรี เขื่อนปราณบุรี จังหวัดประจวบคีรีขันธ์

กษ. เห็นชอบเมื่อวันที่ 26 ตุลาคม 2566





ชป.เตรียมความพร้อมเครื่องจักร-เครื่องมือ ช่วยเหลือ ฤดูแล้ง ทั่วประเทศ ปี 2566/67

ส่วนบริหารเครื่องจักรกลที่ 1

เชียงใหม่

- เครื่องสูบน้ำ 163 เครื่อง
- รถบรรทุกน้ำ 15 คัน
- เครื่องจักรกลสนับสนุนอื่นๆ 232 หน่วย

รวม 410 หน่วย



ส่วนบริหารเครื่องจักรกลที่ 5

พระนครศรีอยุธยา

- เครื่องสูบน้ำ 265 เครื่อง
- รถบรรทุกน้ำ 11 เครื่อง
- เครื่องจักรกลสนับสนุนอื่นๆ 265 หน่วย

รวม 541 หน่วย



ส่วนบริหารเครื่องจักรกลที่ 7

กาญจนบุรี

- เครื่องสูบน้ำ 160 เครื่อง
- รถบรรทุกน้ำ 11 เครื่อง
- เครื่องจักรกลสนับสนุนอื่นๆ 286 หน่วย

รวม 457 หน่วย



ส่วนกลาง

นนทบุรี

- เครื่องสูบน้ำ 241 เครื่อง
- รถบรรทุกน้ำ 9 คัน
- เครื่องจักรกลสนับสนุนอื่นๆ 277 หน่วย

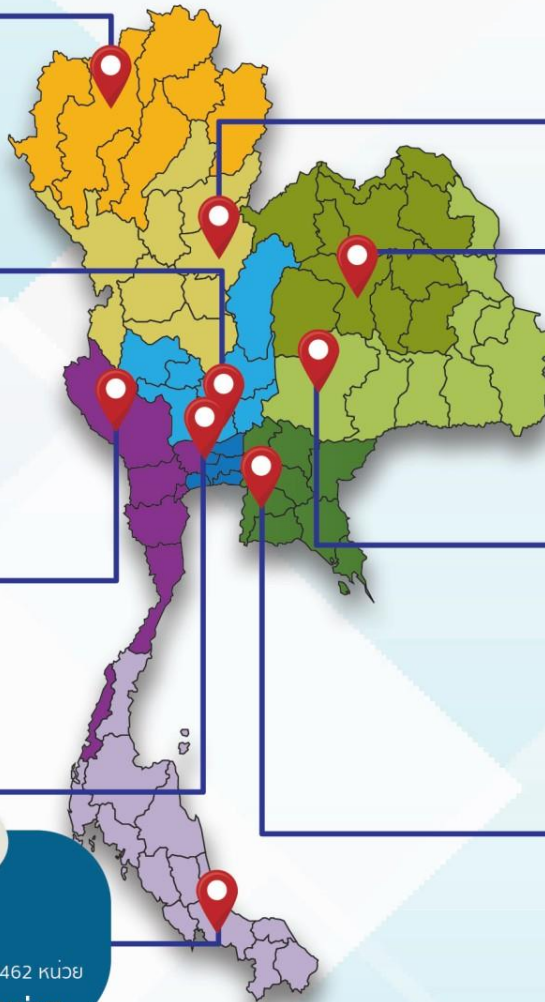
รวม 518 หน่วย

ส่วนบริหารเครื่องจักรกลที่ 8

สงขลา

- เครื่องสูบน้ำ 297 เครื่อง
- รถบรรทุกน้ำ 11 เครื่อง
- เครื่องจักรกลสนับสนุนอื่นๆ 462 หน่วย

รวม 770 หน่วย



ส่วนบริหารเครื่องจักรกลที่ 2

พิษณุโลก

- เครื่องสูบน้ำ 269 เครื่อง
- รถบรรทุกน้ำ 12 เครื่อง
- เครื่องจักรกลสนับสนุนอื่นๆ 273 หน่วย

รวม 554 หน่วย



ส่วนบริหารเครื่องจักรกลที่ 3

ขอนแก่น

- เครื่องสูบน้ำ 286 เครื่อง
- รถบรรทุกน้ำ 9 เครื่อง
- เครื่องจักรกลสนับสนุนอื่นๆ 456 หน่วย

รวม 751 หน่วย



ส่วนบริหารเครื่องจักรกลที่ 4

นครราชสีมา

- เครื่องสูบน้ำ 198 เครื่อง
- รถบรรทุกน้ำ 10 เครื่อง
- เครื่องจักรกลสนับสนุนอื่นๆ 346 หน่วย

รวม 554 หน่วย



ส่วนบริหารเครื่องจักรกลที่ 6

ชลบุรี

- เครื่องสูบน้ำ 410 เครื่อง
- รถบรรทุกน้ำ 14 เครื่อง
- เครื่องจักรกลสนับสนุนอื่นๆ 403 หน่วย

รวม 827 หน่วย

รวมทั้งประเทศ

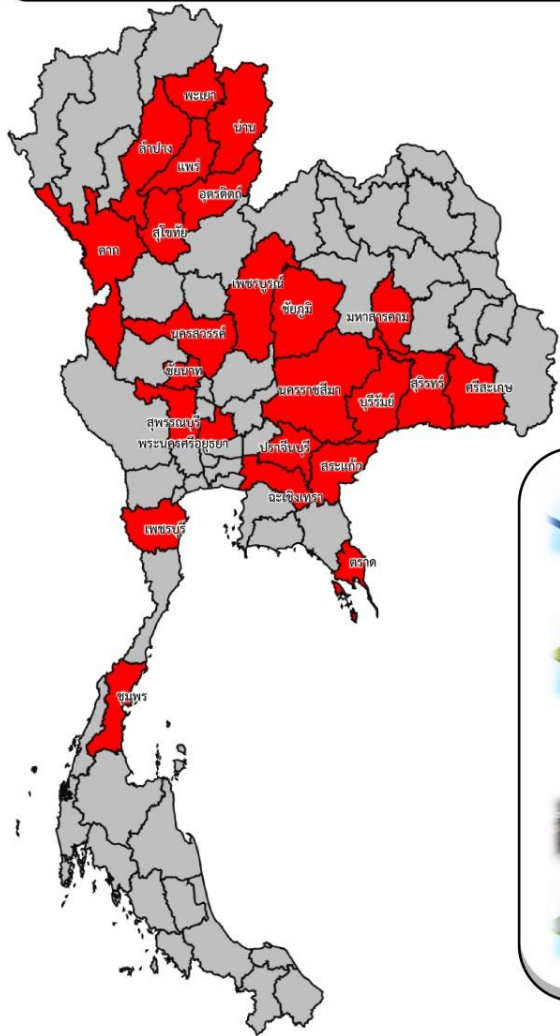
- เครื่องสูบน้ำ 2,289 เครื่อง
- รถบรรทุกน้ำ 102 เครื่อง
- เครื่องจักรกลสนับสนุนอื่นๆ 2,991 หน่วย

รวมเป็น
5,382 หน่วย



ฝ่ายประมวลและวิเคราะห์สถานการณ์น้ำ ส่วนประมวลวิเคราะห์สถานการณ์น้ำ สำนักบริหารจัดการน้ำและอุทกวิทยา

ประจำสัปดาห์ (30 ธ.ค. 66 - 5 ม.ค. 67)



ช่วยเหลือประจำสัปดาห์รวม

24 จังหวัด

ผล



เครื่องสูบน้ำ **58** เครื่อง
ปริมาณน้ำรวม 1,010 ล้าน ลบ.ม.



รถบรรทุกน้ำ **9** คัน
ปริมาณน้ำรวม 435,000 ลิตร

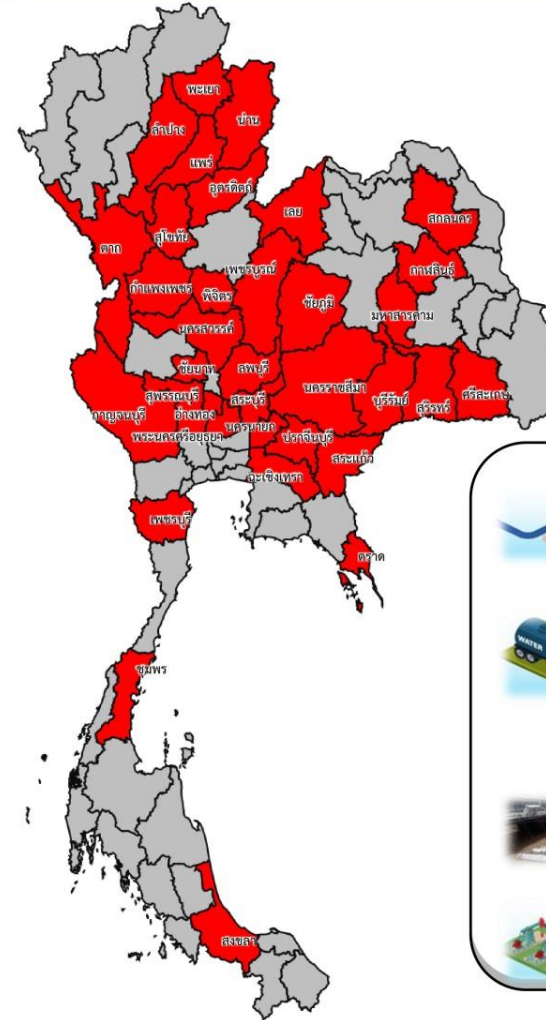


เครื่องผลักดันน้ำ - เครื่อง



เครื่องจักรอื่นๆ - หน่วย

สะสม (1 พ.ย.66 - 5 ม.ค. 67)



ช่วยเหลือสะสมรวม

35 จังหวัด

ผล



เครื่องสูบน้ำ **252** เครื่อง
ปริมาณน้ำรวม 85,443 ล้าน ลบ.ม.



รถบรรทุกน้ำ **33** คัน
ปริมาณน้ำรวม 2,910 ล้าน ลิตร



เครื่องผลักดันน้ำ - เครื่อง



เครื่องจักรอื่นๆ **13** หน่วย



ผลการประชาสัมพันธ์สร้างการรับรู้สถานการณ์น้ำและการบริหารจัดการน้ำ



กฎเฝ้า ปี 2566/67 กรมชลประทาน

ระหว่างวันที่ 30 ธันวาคม 2566 - 5 มกราคม 2567

1 ศูนย์เรียนรู้การเพิ่มประสิทธิภาพการผลิตสินค้าเกษตร (ศพก.)



จำนวน

7 ครั้ง

สะสม 27 ครั้ง

เกษตรกร

230 คน

สะสม 773 คน

2. คณะกรรมการจัดการชลประทาน (JMC)



จำนวน

32 ครั้ง

สะสม 90 ครั้ง

เกษตรกร

1,591 คน

สะสม 4,854 คน

3. กลุ่มผู้ใช้น้ำ



จำนวน

452 ครั้ง

สะสม 1,376 ครั้ง

เกษตรกร

5,931 คน

สะสม 27,054 คน

4. การประชาสัมพันธ์อื่นๆ



จำนวน

1,949 ครั้ง

สะสม 8,950 ครั้ง

ข้อมูลสะสม ตั้งแต่วันที่ 1 พ.ย.66

รวมการประชาสัมพันธ์



จำนวนครั้งการประชาสัมพันธ์

2,054 สะสม **10,443**



จำนวนเกษตรกรที่รับการฟังประชาสัมพันธ์

7,752 สะสม **32,681**



โครงการจ้างแรงงานชลประทาน เพื่อช่วยเหลือเกษตรกร งบประมาณพลาังก่อนปี พ.ศ. 2566 กรมชลประทาน



ระยะเวลาการจ้างแรงงาน 8 เดือน (ตุลาคม 2566 – พฤษภาคม 2567)



หลักเกณฑ์การจ้างแรงงาน

1

เกษตรกรที่ขึ้นทะเบียนกับกรมส่งเสริมการเกษตร หรือ **เกษตรกรในพื้นที่**

2

สมาชิกกลุ่มผู้ใช้น้ำ ของกรมชลประทาน ในพื้นที่

3

ประชาชนและผู้ใช้งานทั่วไป ในพื้นที่

4

หากแรงงานในพื้นที่ไม่เพียงพอ ให้พิจารณาจ้างเกษตรกร/แรงงานในพื้นที่ใกล้เคียง จากหมู่บ้าน ตำบล อำเภอ จังหวัด และลุ่มน้ำ ตามลำดับ

ลักษณะงานที่จ้าง

งานซ่อมแซม บำรุงรักษา ขุดลอก ปรับปรุง งานชลประทาน โครงการส่งเสริมการดำเนินงานอันเนื่องมาจากพระราชดำริ งานก่อสร้างแหล่งน้ำและระบบส่งน้ำเพื่อชุมชน/ชนบท แก้มลิง การจัดการคุณภาพน้ำ





ศูนย์ปฏิบัติการน้ำอัจฉริยะ SMART WATER OPERATION CENTER (SWOC)



CONTACT US



02 669 2560 หรือ



www.wmsc.rid.go.th/
www.swoc.rid.go.th/



wmsc.1460@gmail.com



SWOC RID



อาคาร 99 ปี ม.ล.ชชาติ กำภู
กรมชลประทาน กรุงเทพมหานคร

