

สถานการณ์น้ำและการบริหารจัดการน้ำ ฤดูแล้ง ปี 2566/67



วันที่ 10 เมษายน 2567

ศูนย์ปฏิบัติการน้ำอัจฉริยะ (SWOC) กรมชลประทาน

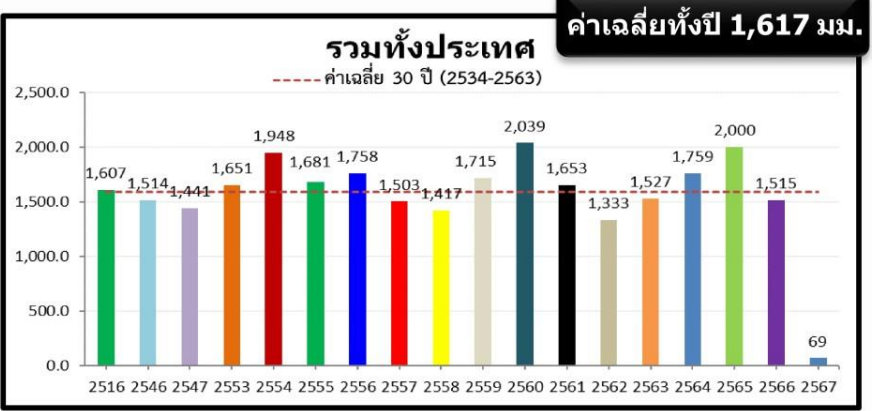


สถานการณ์ฝน และสภาพภูมิอากาศ



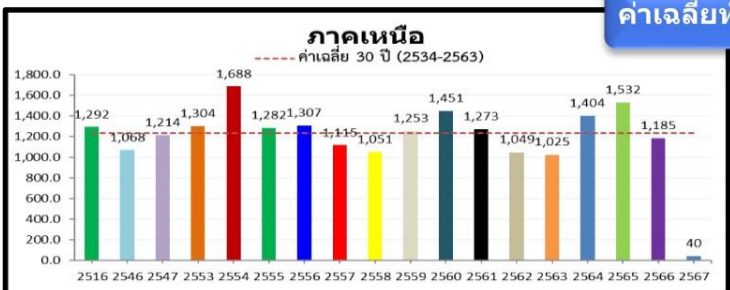
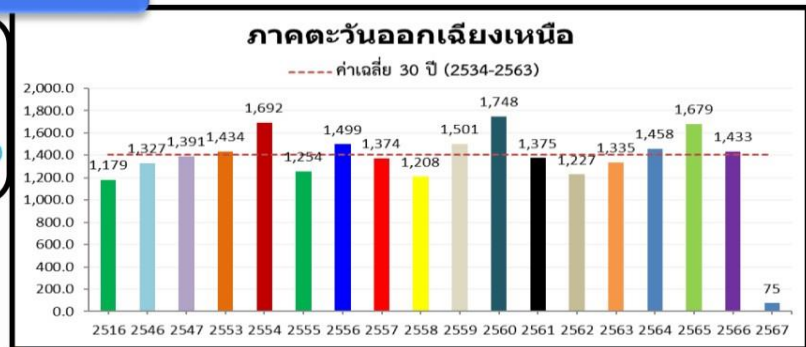
ปริมาณฝนสะสม (1 ม.ค. - 2 เม.ย. 2567)

ฝนสะสมต่ำกว่าค่าปกติ **-37%**



ค่าเฉลี่ยทั้งปี 1,420.8 มม.

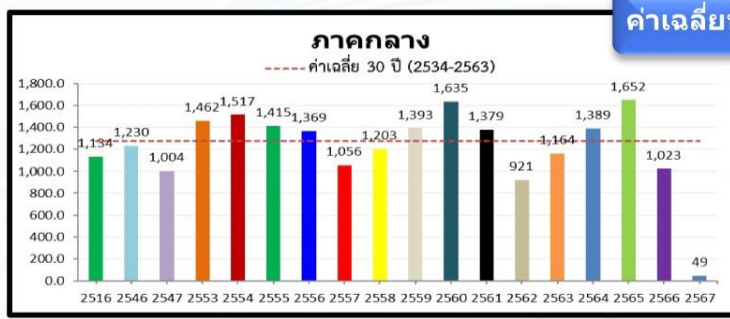
- 4.0(6%)
- 40.7(120%)
- 6.7(10%)
- 46.4(-38%)
- 46.3(-38%)
- 59.4(391%)



ค่าเฉลี่ยทั้งปี 1,253.8 มม.

- 15.7(-28%)
- 8.5(27%)
- 0.2(0%)
- 5.7(17%)
- 47.6(-55%)
- 39.8(-50%)

หมายเหตุ
 ตัวเลขสีดำ คือ ปริมาณฝนปี 67 เทียบกับค่าเฉลี่ย 30 ปี (2534-2563) หน่วย มม.
 ตัวเลขสีม่วง คือ ปริมาณฝนปี 67 เทียบ ปี 66 (ณ วันเดียวกัน) หน่วย มม.
 ตัวเลขสีส้ม คือ ปริมาณฝนปี 67 เทียบ ปี 53 (ณ วันเดียวกัน) หน่วย มม.
 ตัวเลขสีม่วงอ่อน คือ ปริมาณฝนปี 67 เทียบ ปี 47 (ณ วันเดียวกัน) หน่วย มม.
 ตัวเลขสีฟ้า คือ ปริมาณฝนปี 67 เทียบ ปี 46 (ณ วันเดียวกัน) หน่วย มม.
 ตัวเลขสีเขียว คือ ปริมาณฝนปี 67 เทียบ ปี 16 (ณ วันเดียวกัน) หน่วย มม.

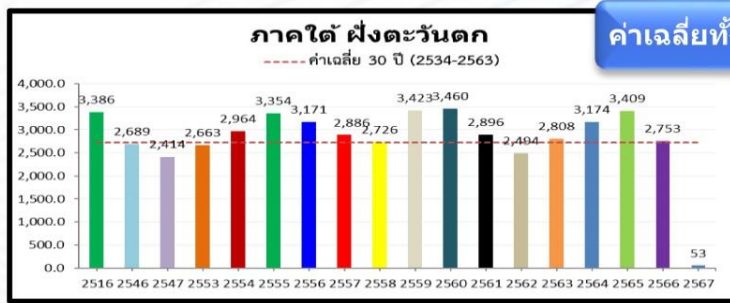
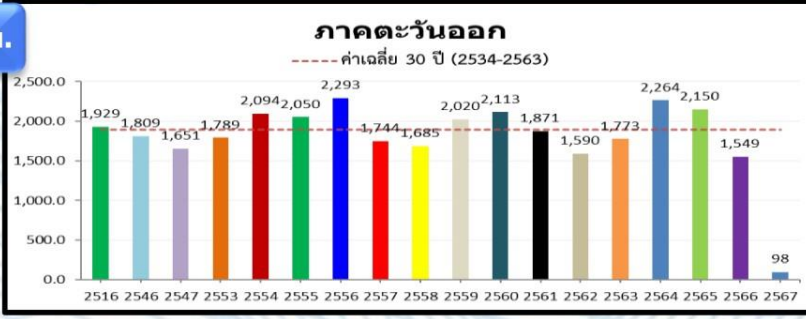


ค่าเฉลี่ยทั้งปี 1,291.7 มม.

- 18.4(-27%)
- 21.5(78%)
- 6.6(-12%)
- 18.9(-28%)
- 94.5(-66%)
- 17.4(-26%)

ค่าเฉลี่ยทั้งปี 1,887.1 มม.

- 23.9(-20%)
- 47.4(94%)
- 26.4(-21%)
- 23.0(-19%)
- 77.5(-44%)
- 38.6(65%)

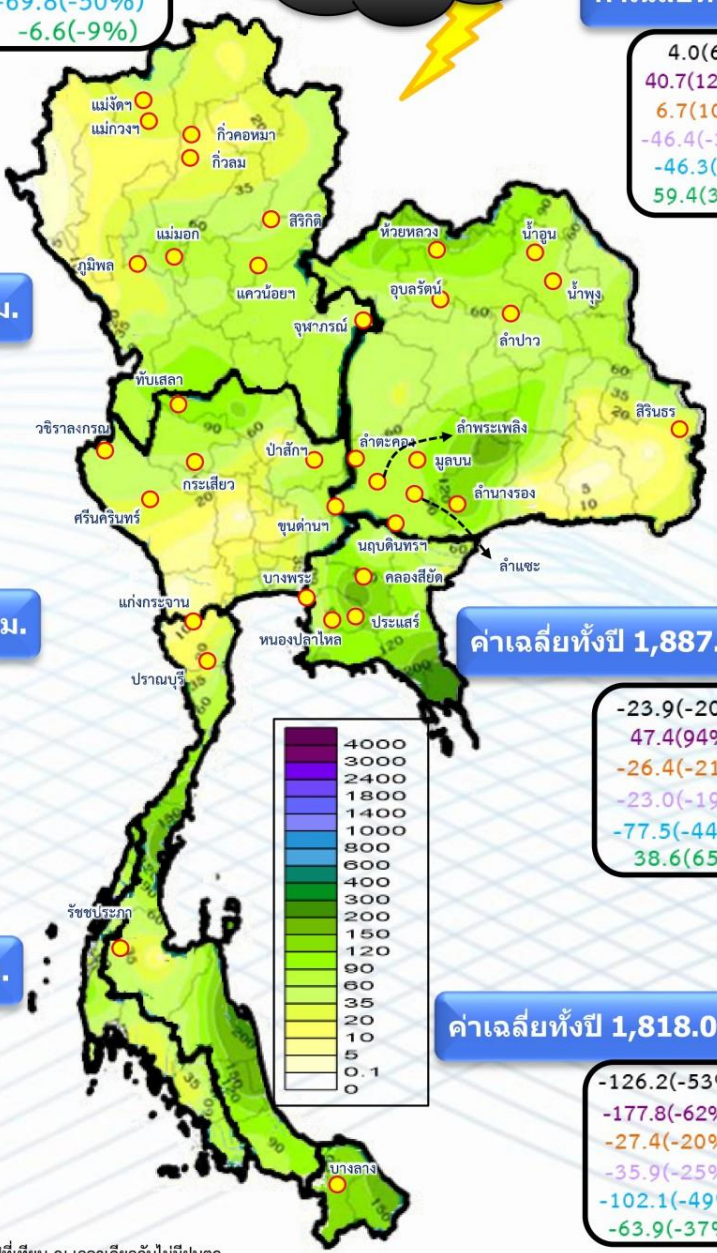
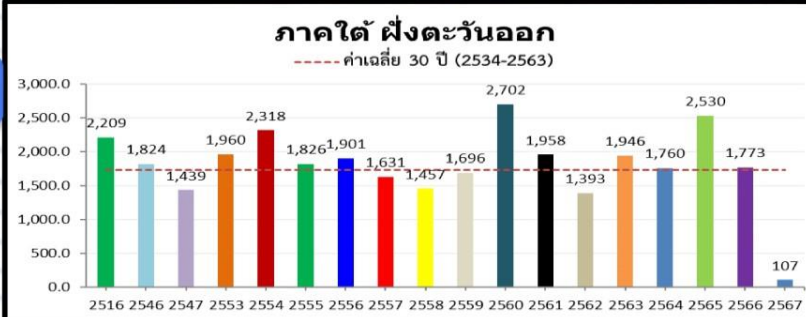


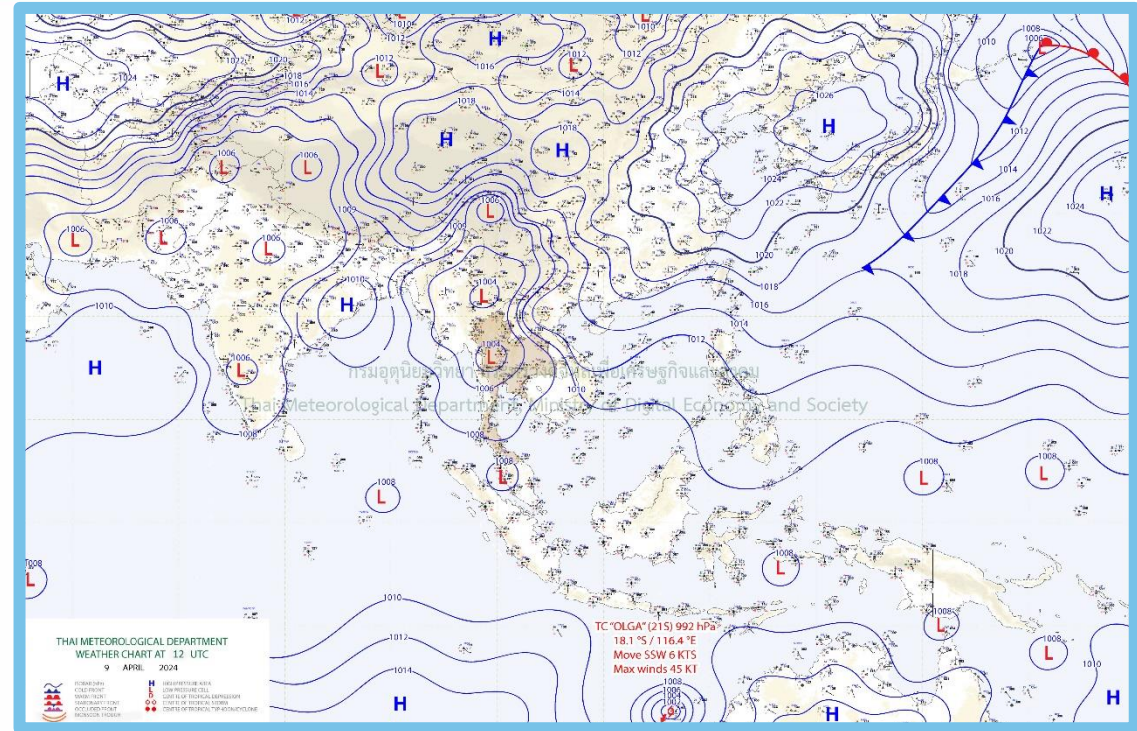
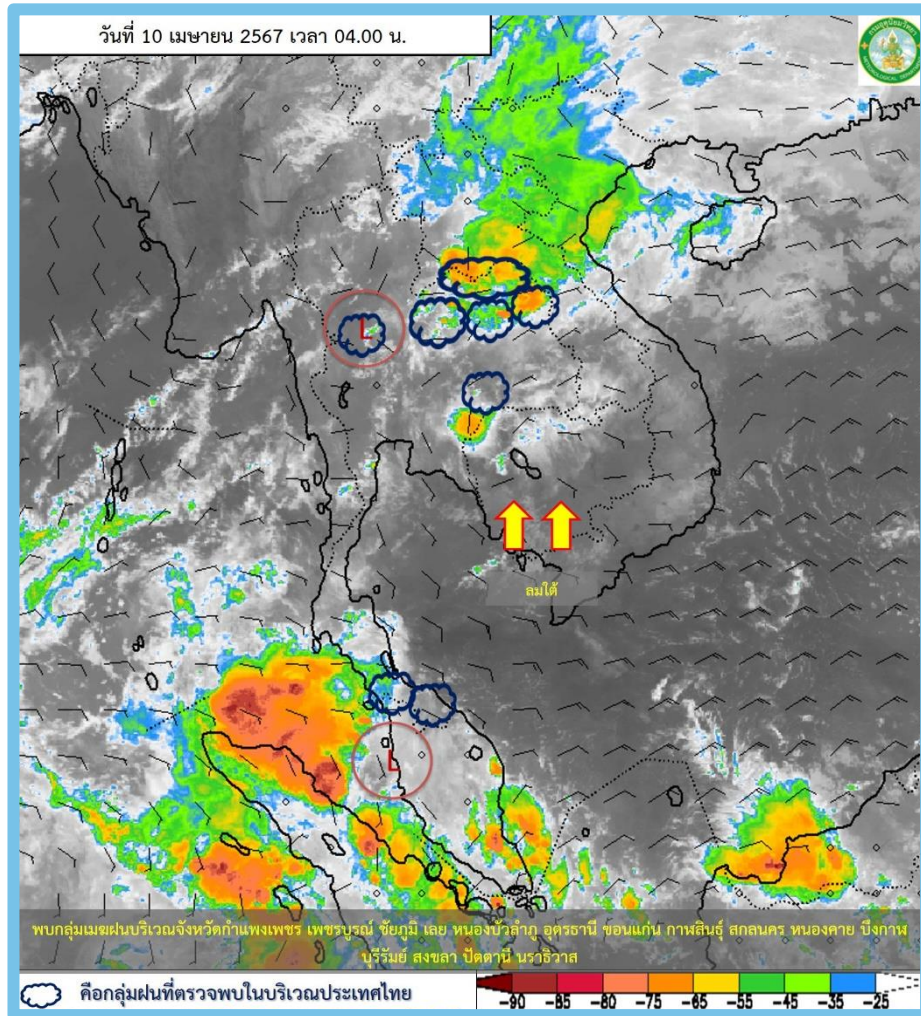
ค่าเฉลี่ยทั้งปี 2,833.5 มม.

- 140.0(-73%)
- 71.6(-58%)
- 123.7(-70%)
- 46.3(-47%)
- 114.5(-69%)
- 57.1(-52%)

ค่าเฉลี่ยทั้งปี 1,818.0 มม.

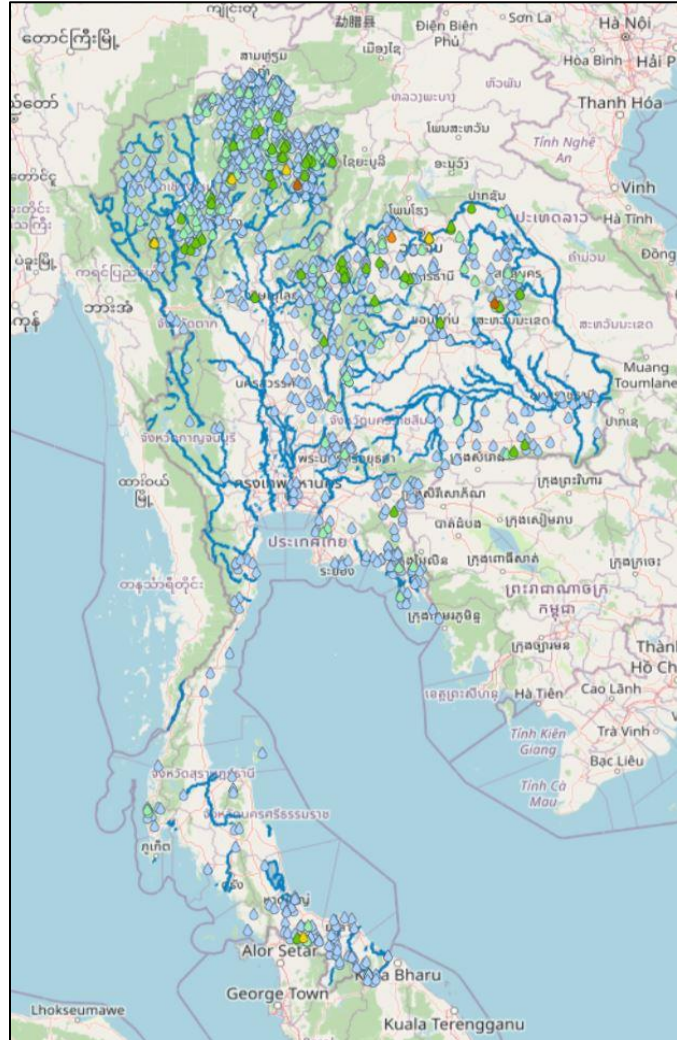
- 126.2(-53%)
- 177.8(-62%)
- 27.4(-20%)
- 35.9(-25%)
- 102.1(-49%)
- 63.9(-37%)



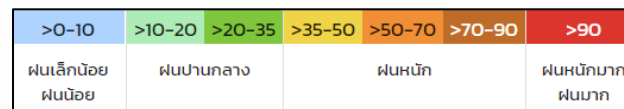


พยากรณ์อากาศ 24 ชั่วโมงข้างหน้า

บริเวณความกดอากาศสูงหรือมวลอากาศเย็นจากประเทศจีนได้แผ่ลงมาปกคลุมภาคตะวันออกเฉียงเหนือและทะเลจีนใต้แล้ว ในขณะที่ประเทศไทยมีอากาศร้อนถึงร้อนจัด ประกอบกับลมใต้และลมตะวันออกเฉียงใต้พัดนำความชื้นจากอ่าวไทยและทะเลจีนใต้เข้ามาปกคลุมประเทศไทยตอนบน โดยมีคลื่นกระแสลมฝ่ายตะวันตกเคลื่อนผ่านประเทศเมียนมาและตอนบนของภาคเหนือ ลักษณะเช่นนี้ทำให้ประเทศไทยตอนบนมีพายุฤดูร้อนเกิดขึ้น โดยมีลักษณะของพายุฝนฟ้าคะนอง ลมกระโชกแรง และลูกเห็บตกบางแห่ง สำหรับลมตะวันออกเฉียงใต้พัดปกคลุมอ่าวไทย ภาคใต้ และทะเลอันดามัน ทำให้ภาคใต้มีฝนฟ้าคะนองบางแห่ง



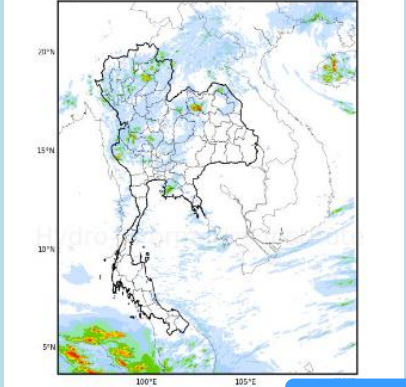
สถานี	ตำบล อำเภอ จังหวัด	เวลา	ฝนสะสม (มม.)
หน่วยจัดการต้นน้ำลำชี	ต.มหาไชย อ.สมเด็จ จ.กาฬสินธุ์	05:00 น.	73
บ้านด้าม	ต.บ่อสวก อ.เมืองน่าน จ.น่าน	04:00 น.	72
บ้านนาค่า (หมู่ 6)*	ต.บ้านก้อง อ.นาโยง จ.อุตรธานี	04:00 น.	60.5
บ้านทุ่งล้ง	ต.สะทอน อ.นาทวี จ.สงขลา	04:00 น.	48.5
หนองคาย	ต.มีชัย อ.เมืองหนองคาย จ.หนองคาย	04:00 น.	40.5
หน่วยศึกษาการพัฒนาการอนุรักษ์ต้นน้ำน้ำพี	ต.บ้านพี อ.บ้านหลวง จ.น่าน	05:00 น.	38.8
บ้านหลิม*	ต.อมก๋อย อ.อมก๋อย จ.เชียงใหม่	04:00 น.	37.5
สวนเพชรล้านนา	ต.แม่สุก อ.แจ้ห่ม จ.ลำปาง	05:00 น.	36.2
บ้านปู้	ต.ลี้ อ.ลี้ จ.ลำพูน	04:00 น.	35
อบต.ท่าสะอาด	ต.ท่าสะอาด อ.นาด้วง จ.เลย	05:00 น.	35





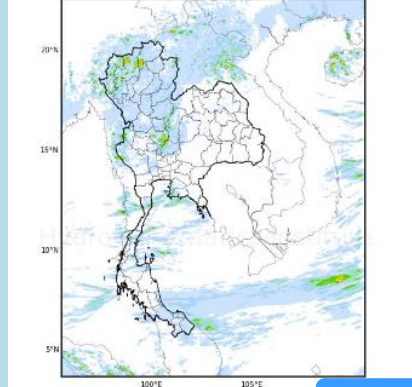
พยากรณ์ฝนสะสมรายวัน จากแบบจำลองสภาพอากาศ WRF-ROMS

WRF-ROMS (ThaiGeo), 24-Hour Precipitation, Thailand Model (3x3 km)
09-Apr-2024 19:00 to 10-Apr-2024 19:00 (Bangkok Time)



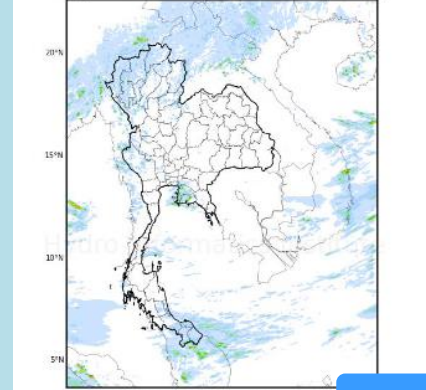
10 เม.ย. 67

WRF-ROMS (ThaiGeo), 24 Hour Precipitation, Thailand Model (3x3 km)
10-Apr-2024 19:00 to 11-Apr-2024 19:00 (Bangkok Time)



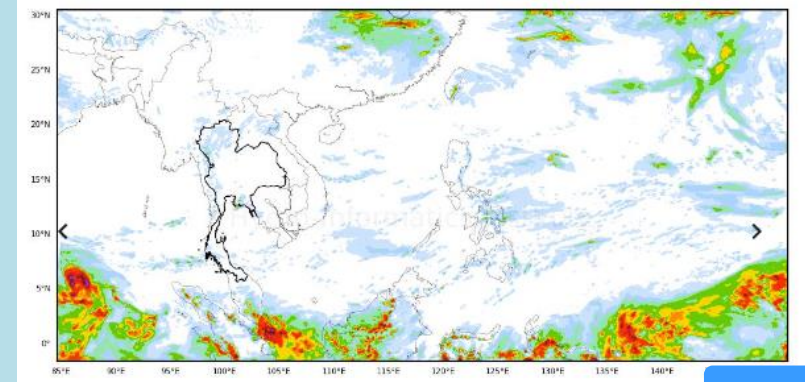
11 เม.ย. 67

WRF-ROMS (ThaiGeo), 24-Hour Precipitation, Thailand Model (3x3 km)
11-Apr-2024 19:00 to 12-Apr-2024 19:00 (Bangkok Time)



12 เม.ย. 67

WRF-ROMS, 24-Hour Precipitation, Southeast Asia Model (9x9 km)
12-Apr-2024 19:00 to 13-Apr-2024 19:00 (Bangkok Time)



13 เม.ย. 67

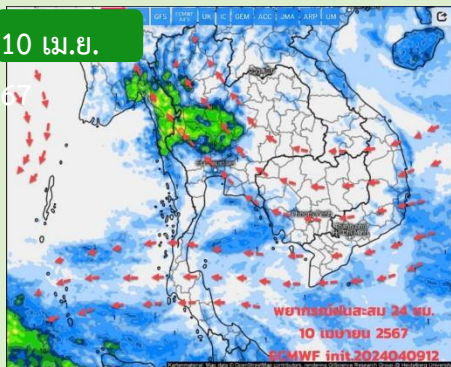


Untitled Section

หมายเหตุ : ข้อมูลจากสำนักงานทรัพยากรน้ำแห่งชาติ

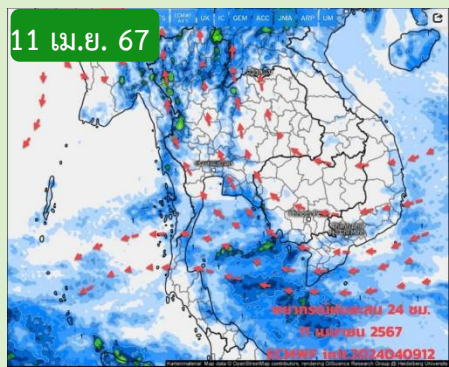
พยากรณ์ฝนสะสม จากแบบจำลองบรรยากาศ ECMWF

10 เม.ย. 67



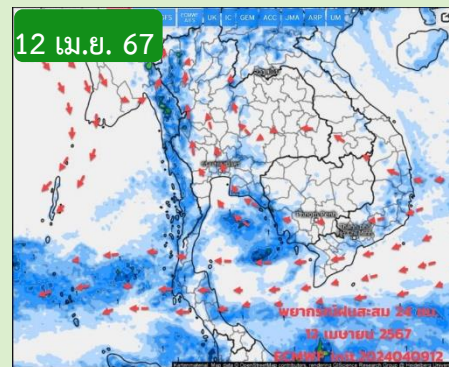
Precipitation, 24h (mm) Valid for Thu 04/11/2024, 07:00am GMT+07

11 เม.ย. 67



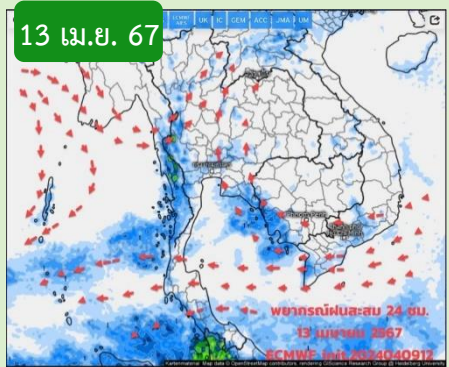
Precipitation, 24h (mm) Valid for Fri 04/12/2024, 07:00am GMT+07

12 เม.ย. 67



Precipitation, 24h (mm) Valid for Sat 04/13/2024, 07:00am GMT+07

13 เม.ย. 67



Precipitation, 24h (mm) Valid for Sun 04/14/2024, 07:00am GMT+07

หมายเหตุ : ข้อมูลจากกรมอุตุนิยมวิทยา

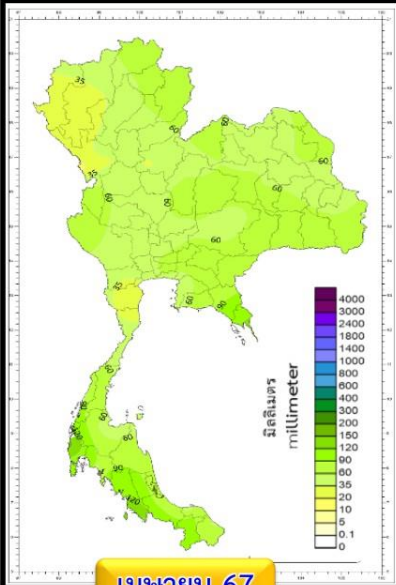
คาดหมายอากาศ 7 วันล่วงหน้า

ช่วงวันที่ 10-11 เม.ย.67 ลมเปลี่ยนทิศทาง โดยมีลมตะวันออก ตะวันออกเฉียงใต้ จากมวลอากาศเย็นแผ่ลงมาปกคลุมประเทศเวียดนามตอนบน ประกอบกับมีคลื่นกระแสลมฝ่ายตะวันตกในระดับบน พัดปกคลุมประเทศไทยตอนบน จะยังคงทำให้มีพายุฤดูร้อนเกิดขึ้นบริเวณภาคเหนือ ภาคตะวันออกเฉียงเหนือตอนบนและด้านตะวันตก และภาคกลาง เมฆเพิ่มขึ้น พอละช่วยคลายความร้อนของอากาศร้อนได้

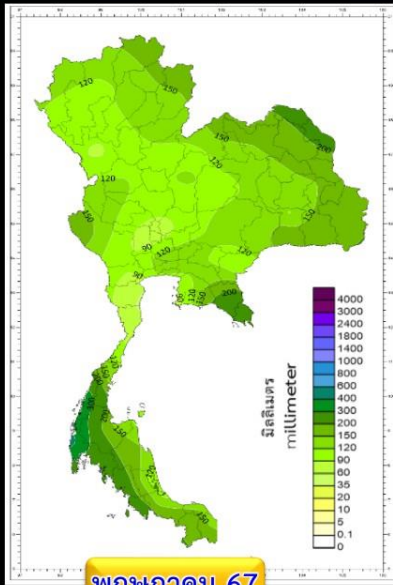
ปริมาณฝนรวม (มม.)

สูง-ต่ำ กว่าค่าปกติ(มม.)

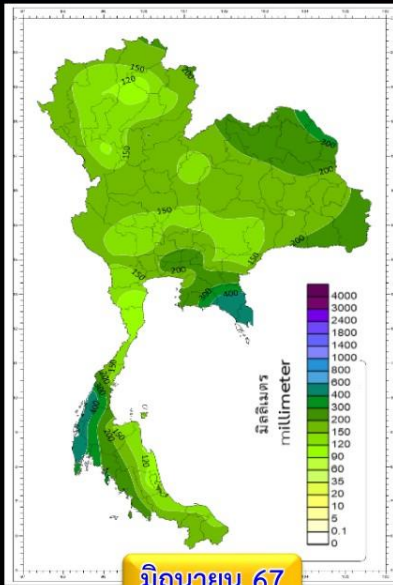
คำทำนาย



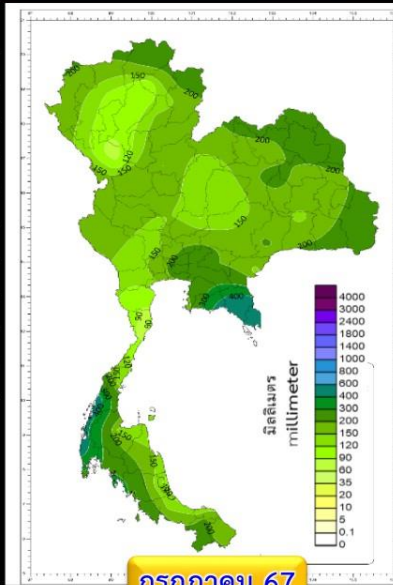
เมษายน 67



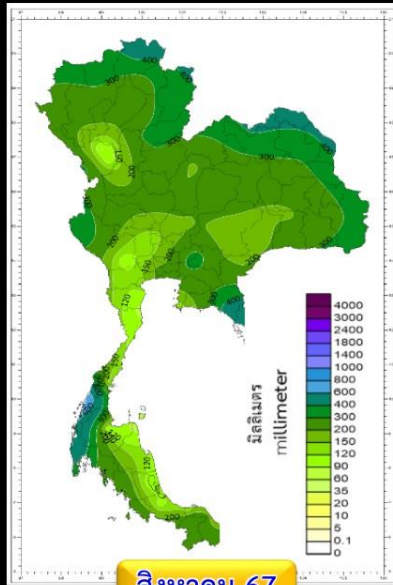
พฤษภาคม 67



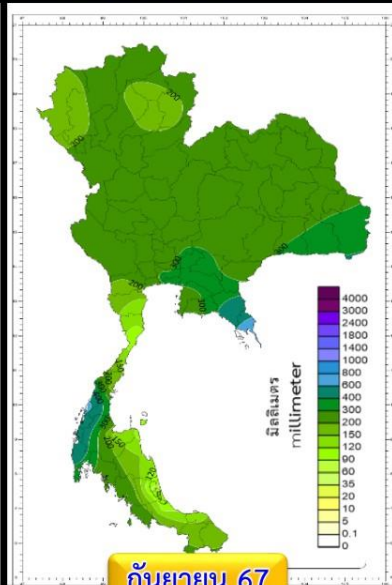
มิถุนายน 67



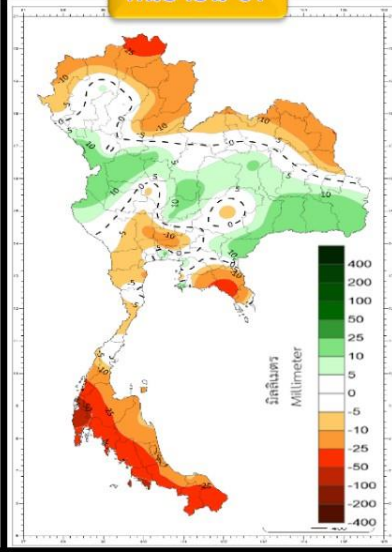
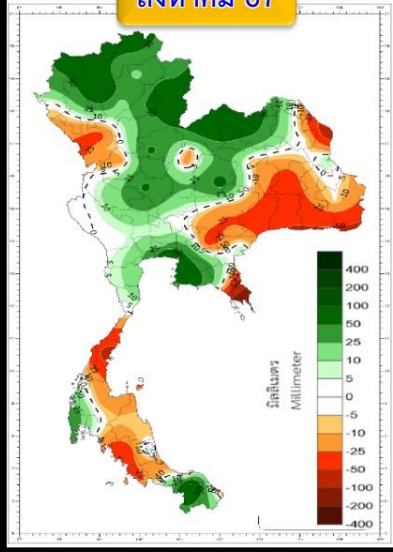
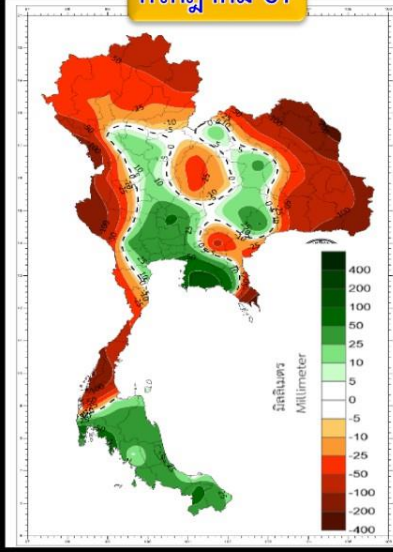
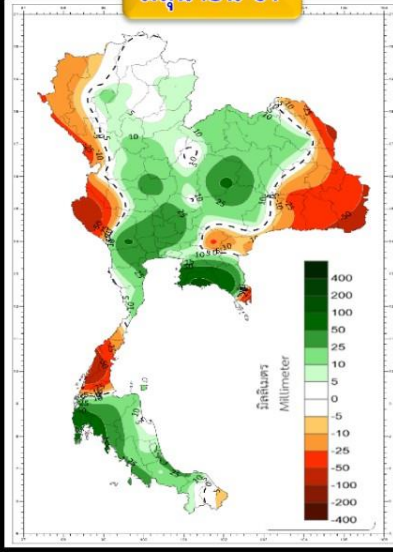
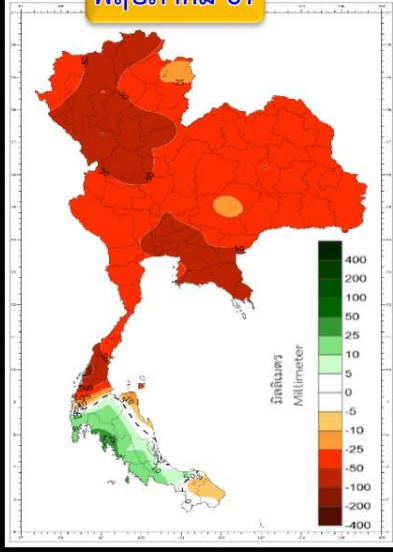
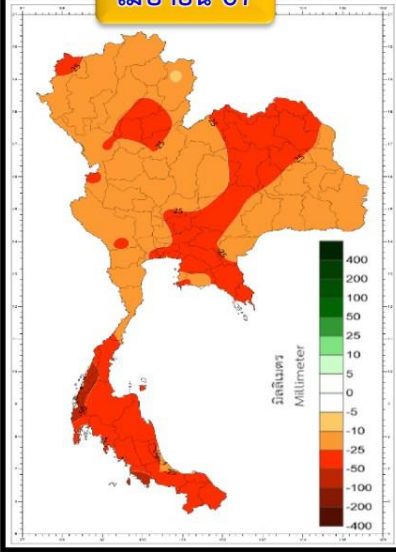
กรกฎาคม 67



สิงหาคม 67



กันยายน 67



พื้นที่ส่วนใหญ่ของประเทศไทย จะมีฝนรวม**ต่ำกว่า**ค่าปกติ

พื้นที่ส่วนใหญ่ของประเทศไทย จะมีฝนรวม**ต่ำกว่า**ค่าปกติ เว้นแต่ภาคใต้ตอนล่าง จะมีฝนรวม**สูงกว่า**ค่าปกติ

พื้นที่ส่วนใหญ่ของประเทศไทย จะมีฝนรวม**ใกล้เคียง**ถึง **สูงกว่า**ค่าปกติ

พื้นที่ส่วนใหญ่ของประเทศไทย จะมีฝนรวม**ต่ำกว่า**ค่าปกติ เว้นแต่ภาคกลาง ภาคตะวันออกและภาคใต้ตอนล่างจะมีฝนรวม**ใกล้เคียง**ถึง**สูงกว่า**ค่าปกติ

พื้นที่ส่วนใหญ่ของประเทศไทย จะมีฝนรวม**ใกล้เคียง**ถึง**สูงกว่า**ค่าปกติ เว้นแต่ภาคตะวันออกเฉียงเหนือและภาคใต้จะมีฝนรวม**ต่ำกว่า**ค่าปกติ

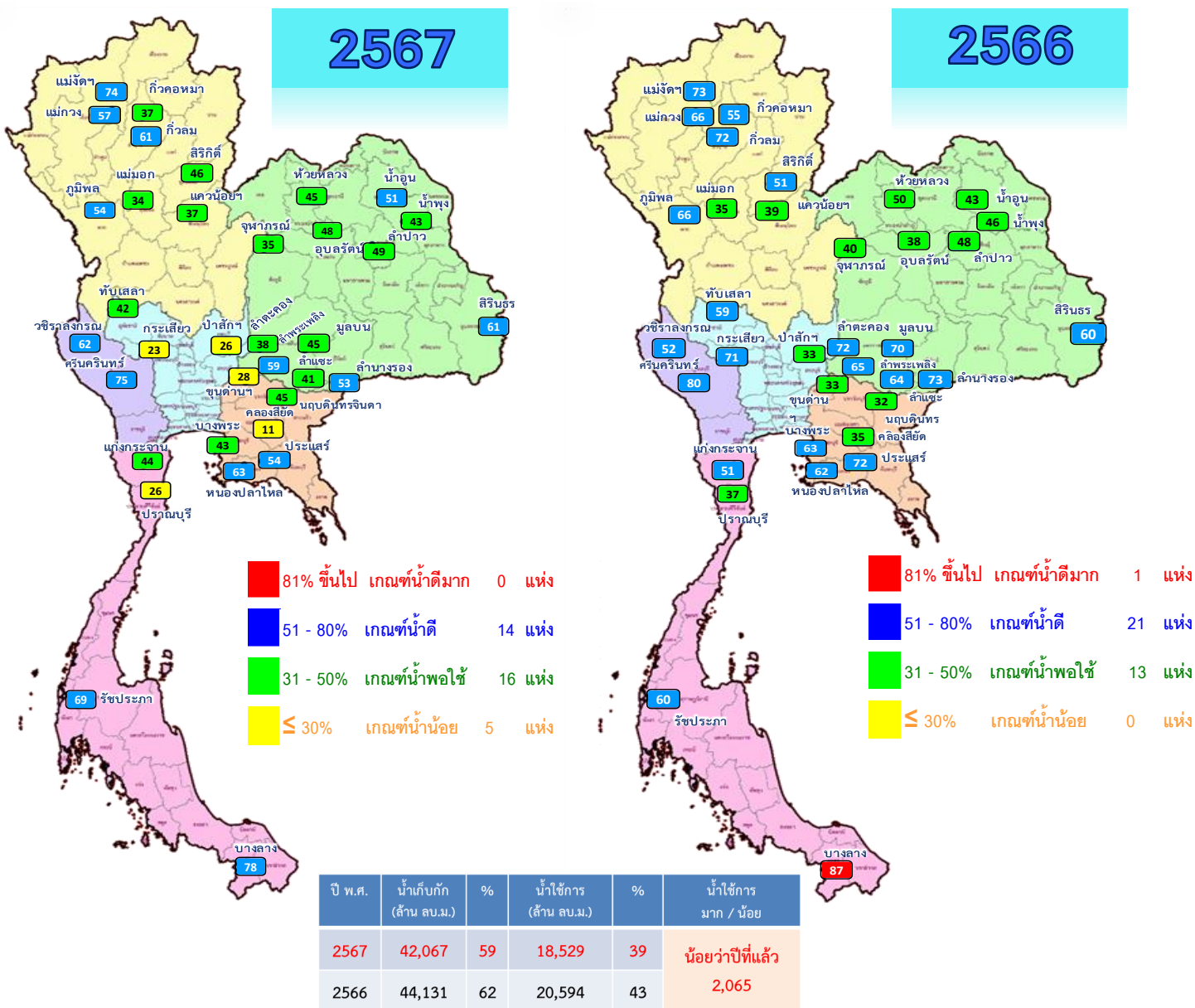
พื้นที่ส่วนใหญ่ของประเทศไทย จะมีฝนรวม**ใกล้เคียง**ถึง**สูงกว่า**ค่าปกติภาคใต้จะมีฝนรวม**ต่ำกว่า**ค่าปกติ



สถานการณ์น้ำในอ่างเก็บน้ำ และสถานการณ์น้ำท่า



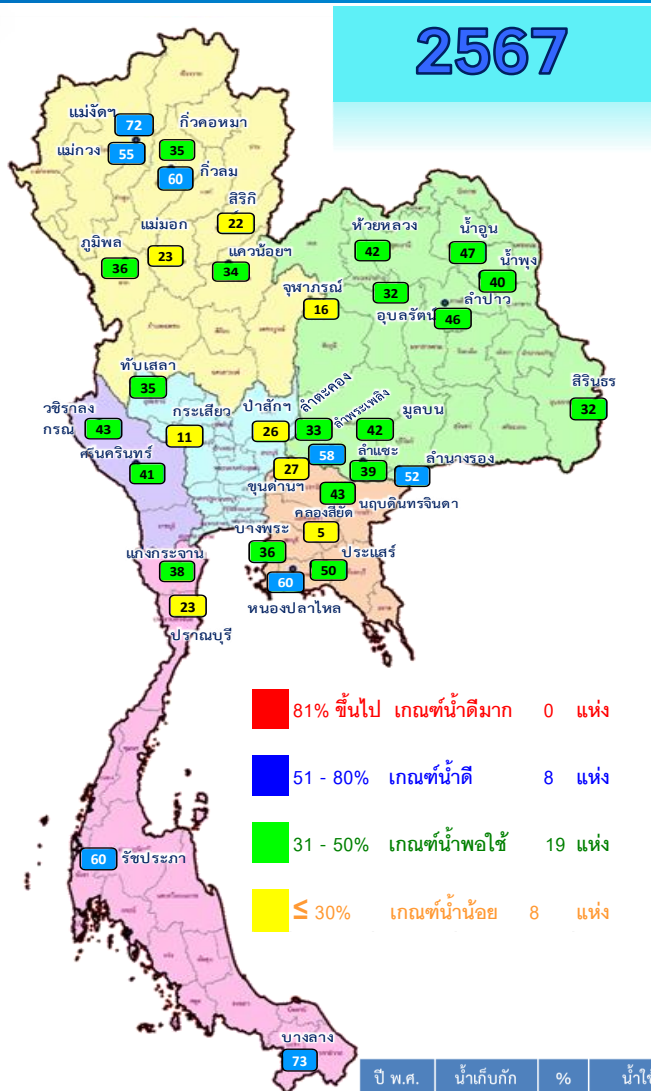
ปริมาณน้ำเก็บกักในอ่างเก็บน้ำขนาดใหญ่ วันที่ 10 เมษายน



ภาค อ่างเก็บน้ำเขื่อน	ความจุ ที่ รนส. (ล้าน ม.³)	ความจุ ที่ รนท. (ล้าน ม.³)	ความจุ น้ำ ใช้การ (ล้าน ม.³)	ณ วันที่						ปริมาณน้ำ ไหลลง วันนี้ (ล้าน ม.³)	ปริมาณน้ำ ระบาย วันนี้ (ล้าน ม.³)	
				ปี 2566		ปี 2567						
				ปริมาตร (ล้าน ม.³)	% รนท.	ปริมาตร (ล้าน ม.³)	% รนท.	ปริมาตรใช้การ (ล้าน ม.³)	% รนท.			% ใช้การ
ภาคเหนือ												
ภูมิพล*	13,462	13,462	9,662	8,880	66	7,315	54	3,515	26	36	0.00	23.00
สิริกิติ์*	10,508	9,510	6,660	4,840	51	4,339	46	1,489	16	22	1.65	11.01
แม่จันสมบูรณ์ชล	323	265	253	194	73	195	74	183	69	72	0.00	1.83
แม่กวางอุดมธารา	295	263	249	173	66	151	57	137	52	55	0.04	0.54
กิ่วลม	106	106	103	77	72	65	61	61	58	60	0.75	1.93
กิ่วคอหมา	209	170	164	94	55	63	37	57	33	35	0.54	0.87
แควน้อยบำรุงแดน	1,080	939	896	370	39	346	37	303	32	34	0.95	3.46
แม่มอก	110	110	94	39	35	37	34	21	19	23	0.00	0.18
ภาคตะวันออกเฉียงเหนือ												
ห้วยหลวง	136	136	129	67	50	61	45	55	40	42	0.00	0.26
น้ำอูน	780	520	475	223	43	268	51	223	43	47	0.00	0.00
น้ำพุง*	200	165	156	75	46	71	43	62	38	40	0.00	0.56
จุฬารัตน์*	181	164	127	65	40	58	35	21	13	16	0.07	0.71
อุบลรัตน์*	4,640	2,431	1,849	927	38	1,176	48	594	24	32	0.00	8.01
ลำปาว	2,450	1,980	1,880	945	48	966	49	866	44	46	1.64	6.54
ลำตะคอง	445	314	292	228	72	119	38	96	31	33	0.00	0.43
ลำพระเพลิง	242	155	154	101	65	91	59	89	58	58	0.04	0.09
มูลบน	350	141	134	99	70	63	45	56	40	42	0.00	0.13
ลำแจะ	325	275	268	176	64	113	41	106	38	39	0.25	0.38
ลำนางรอง	197	121	118	88	73	65	53	61	50	52	0.00	0.04
สิรินธร*	1,966	1,966	1,135	1,181	60	1,200	61	369	19	32	0.00	0.00
ภาคกลาง												
ป่าสักชลสิทธิ์	960	960	957	319	33	253	26	250	26	26	0.00	2.59
ทับเสลา	190	160	143	94	59	67	42	50	31	35	0.00	0.10
กระเสียว	390	299	259	211	71	69	23	29	10	11	0.00	0.05
ภาคตะวันตก												
ศรีนครินทร์*	18,770	17,745	7,480	14,163	80	13,363	75	3,098	17	41	3.50	16.02
วชิราลงกรณ์*	11,000	8,860	5,848	4,633	52	5,533	62	2,521	28	43	0.00	20.11
ภาคตะวันออก												
ขุนด่านปราการชล	225	224	219	73	33	63	28	59	26	27	0.00	0.30
คลองสียัด	450	420	390	145	35	48	11	18	4	5	0.00	0.16
บางพระ	127	117	105	73	63	50	43	38	32	36	0.13	0.37
หนองปลาไหล	206	164	150	101	62	104	63	90	55	60	0.05	0.86
ประแสร์	322	295	275	213	72	158	54	138	47	50	0.00	0.41
นฤปดินทรจินดา	338	295	281	94	32	134	45	119	40	43	0.00	1.30
ภาคใต้												
แก่งกระจาน	900	710	645	364	51	313	44	248	35	38	0.40	1.90
ปราณบุรี	490	391	373	144	37	103	26	86	22	23	0.00	0.29
รัชชประภา*	6,144	5,639	4,287	3,403	60	3,911	69	2,559	45	60	1.94	10.05
บางลาง*	1,590	1,454	1,178	1,259	87	1,140	78	863	59	73	1.86	5.05
รวมทั้งประเทศ	77,891	70,926	47,388	44,131	62	42,067	59	18,529	26	39	13.81	119.52



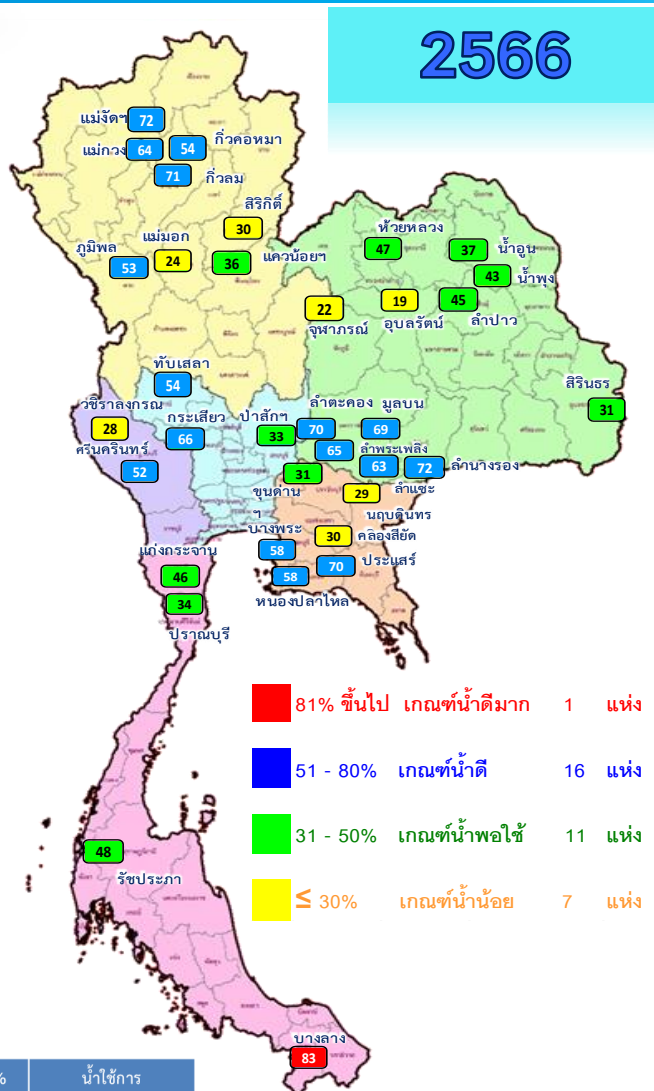
ปริมาณน้ำใช้การในอ่างเก็บน้ำขนาดใหญ่ วันที่ 10 เมษายน



2567

- 81% ขึ้นไป เกณฑ์น้ำดีมาก 0 แห่ง
- 51 - 80% เกณฑ์น้ำดี 8 แห่ง
- 31 - 50% เกณฑ์น้ำพอใช้ 19 แห่ง
- ≤ 30% เกณฑ์น้ำน้อย 8 แห่ง

ปี พ.ศ.	น้ำเก็บกัก (ล้าน ลบ.ม.)	%	น้ำใช้การ (ล้าน ลบ.ม.)	%	น้ำใช้การมาก / น้อย
2567	42,067	59	18,529	39	น้อยกว่าปีที่แล้ว
2566	44,131	62	20,594	43	2,065

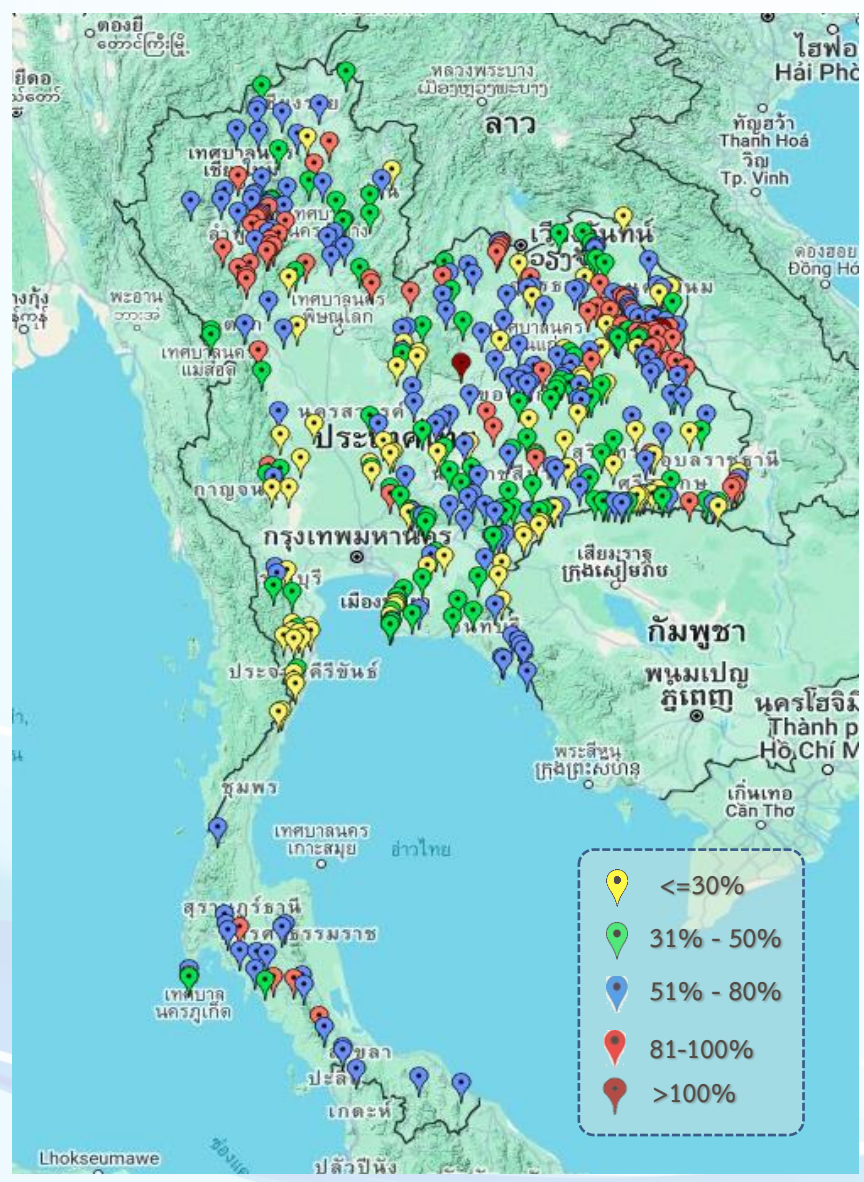


2566

- 81% ขึ้นไป เกณฑ์น้ำดีมาก 1 แห่ง
- 51 - 80% เกณฑ์น้ำดี 16 แห่ง
- 31 - 50% เกณฑ์น้ำพอใช้ 11 แห่ง
- ≤ 30% เกณฑ์น้ำน้อย 7 แห่ง

ภาค	อ่างเก็บน้ำเขื่อน	ความจุที่ รนท. (ล้าน ม.³)	ความจุที่ รนท. (ล้าน ม.³)	ความจุใช้การ (ล้าน ม.³)	ณ วันที่						ปริมาณน้ำไหลลงวันนี้ (ล้าน ม.³)	ปริมาณน้ำระบายวันนี้ (ล้าน ม.³)
					ปี 2566		ปี 2567		ปริมาณใช้การ (ล้าน ม.³)	% ใช้การ		
					ปริมาตร (ล้าน ม.³)	% รนท.	ปริมาตร (ล้าน ม.³)	% รนท.				
ภาคเหนือ												
ภูมิพล*		13,462	13,462	9,662	8,880	66	7,315	54	3,515	36	0.00	23.00
สิริกิติ์*		10,508	9,510	6,660	4,840	51	4,339	46	1,489	22	1.65	11.01
แม่จตุรบูรณ์ชล		323	265	253	194	73	195	74	183	72	0.00	1.83
แม่จตุรธานี		295	263	249	173	66	151	57	137	55	0.04	0.54
กิ่วลม		106	106	103	77	72	65	61	61	60	0.75	1.93
กิ่วคอหมา		209	170	164	94	55	63	37	57	35	0.54	0.87
แควน้อยบางแดน		1,080	939	896	370	39	346	37	303	34	0.95	3.46
แม่มอก		110	110	94	39	35	37	34	21	23	0.00	0.18
ภาคตะวันออกเฉียงเหนือ												
ห้วยหลวง		136	136	129	67	50	61	45	55	42	0.00	0.26
น้ำอูน		780	520	475	223	43	268	51	223	47	0.00	0.00
น้ำพุง*		200	165	156	75	46	71	43	62	40	0.00	0.56
จุฬารัตน์*		181	164	127	65	40	58	35	21	16	0.07	0.71
อุบลรัตน์*		4,640	2,431	1,849	927	38	1,176	48	594	32	0.00	8.01
ลำปาว		2,450	1,980	1,880	945	48	966	49	866	46	1.64	6.54
ลำตะคอง		445	314	292	228	72	119	38	96	33	0.00	0.43
ลำพระเพลิง		242	155	154	101	65	91	59	89	58	0.04	0.09
มูลบน		350	141	134	99	70	63	45	56	42	0.00	0.13
ลำแพระ		325	275	268	176	64	113	41	106	39	0.25	0.38
ลำนางรอง		197	121	118	88	73	65	53	61	52	0.00	0.04
สิรินธร*		1,966	1,966	1,135	1,181	60	1,200	61	369	32	0.00	0.00
ภาคกลาง												
ป่าสักชลสิทธิ์		960	960	957	319	33	253	26	250	26	0.00	2.59
ทับเสลา		190	160	143	94	59	67	42	50	35	0.00	0.10
กระเสียว		390	299	259	211	71	69	23	29	11	0.00	0.05
ภาคตะวันตก												
ศรีนครินทร์*		18,770	17,745	7,480	14,163	80	13,363	75	3,098	41	3.50	16.02
วชิราลงกรณ์*		11,000	8,860	5,848	4,633	52	5,533	62	2,521	43	0.00	20.11
ภาคตะวันออก												
ขุนด่านปราการชล		225	224	219	73	33	63	28	59	27	0.00	0.30
คลองสียัด		450	420	390	145	35	48	11	18	5	0.00	0.16
บางพระ		127	117	105	73	63	50	43	38	36	0.13	0.37
หนองปลาไหล		206	164	150	101	62	104	63	90	60	0.05	0.86
ประแสร์		322	295	275	213	72	158	54	138	50	0.00	0.41
นฤปดินทรจินดา		338	295	281	94	32	134	45	119	43	0.00	1.30
ภาคใต้												
แก่งกระจาน		900	710	645	364	51	313	44	248	38	0.40	1.90
ปราณบุรี		490	391	373	144	37	103	26	86	23	0.00	0.29
รัชชประภา*		6,144	5,639	4,287	3,403	60	3,911	69	2,559	60	1.94	10.05
บางกลาง*		1,590	1,454	1,178	1,259	87	1,140	78	863	73	1.86	5.05
รวมทั้งประเทศ		80,106	70,926	47,388	44,131	62	42,067	59	18,529	39	13.81	119.52

สถานการณ์น้ำในอ่างเก็บน้ำขนาดกลาง วันที่ 10 เมษายน 2567



ภาค	ปริมาณน้ำอ่างเก็บน้ำขนาดกลาง จำนวน 435 แห่ง								
	จำนวนอ่าง	ความจุ	น้ำใช้การ	ปริมาณน้ำปี 2566	% รนก.	ปริมาณน้ำปี 2567	% รนก.	ใช้การปี 2567	% ใช้การ
เหนือ	80	1,083	992	655	60	641	59	551	56
ตะวันออกเฉียงเหนือ	226	2,061	1,892	1,108	54	1,131	55	965	51
กลาง	27	419	393	178	43	167	40	143	36
ตะวันตก	8	164	152	111	68	65	40	54	36
ตะวันออก	52	1,006	949	535	53	431	43	374	39
ใต้	42	679	626	444	65	386	57	333	53
รวม	435	5,411	5,004	3,031	56	2,821	52	2,420	48

สรุปอ่างขนาดกลางที่มีปริมาตรในช่วง $\leq 30\%$, $>30 - 50\%$, $>50-80\%$, $>80-100\%$ และ $>100\%$

ภาค	$\leq 30\%$	$>30-50\%$	$>50-80\%$	$>80-100\%$	$>100\%$
เหนือ	4	17	33	26	0
ตอน.	34	52	90	47	3
ตะวันออก	13	21	18	0	0
กลาง	12	7	6	2	0
ตะวันตก	3	2	3	0	0
ใต้	14	5	19	4	0
รวม	80	104	169	79	3

รวมทั้งหมด 435 แห่ง



ปริมาณน้ำในอ่างเก็บน้ำขนาดใหญ่และขนาดกลาง วันที่ 10 เมษายน 2567

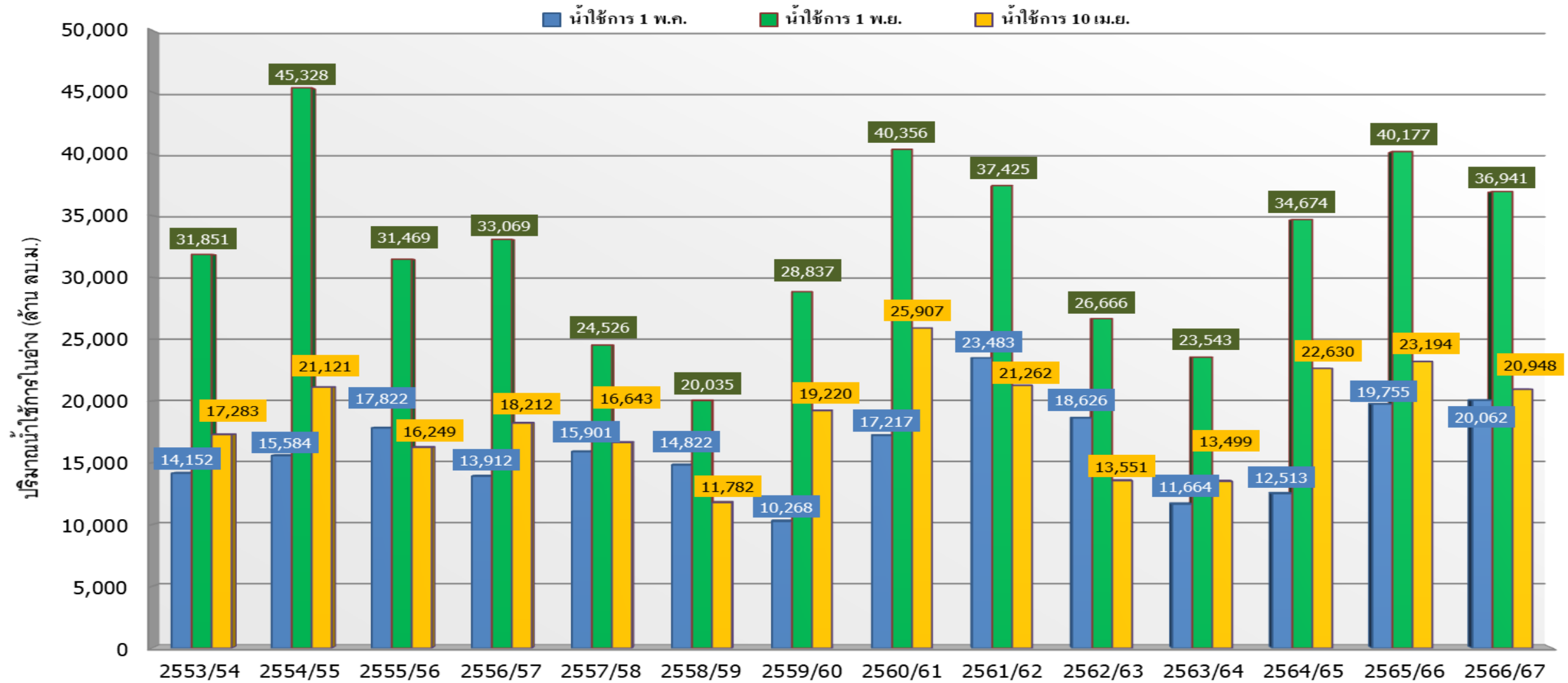


ภาค	ขนาดใหญ่				ขนาดกลาง				รวมอ่างขนาดใหญ่และกลาง						รับน้ำได้อีก	เปรียบเทียบปี 66 กับ 67		
	จำนวน	ความจุ	ปี 2567	% ความจุ อ่างฯ	จำนวน	ความจุ	ปี 2567	% ความจุ อ่างฯ	จำนวน	ความจุ	ปี2566		ปี2567			ปริมาณ	ปริมาณ	%
											ปริมาณ	%	ปริมาณ	%				
เหนือ	8	24,825	12,510	50	80	1,083	641	59	88	25,908	15,321	59	13,151	51	12,757	-2,170	-14	
ตอน.	12	8,368	4,250	51	226	2,061	1,131	55	238	10,429	5,282	51	5,381	52	5,048	99	2	
กลาง	3	1,419	389	27	27	419	167	40	30	1,838	802	44	556	30	1,282	-246	-31	
ตะวันตก	2	26,605	18,895	71	8	164	65	40	10	26,769	18,907	71	18,960	71	7,808	53	0	
ตะวันออก	6	1,515	556	37	52	1,006	431	43	58	2,520	1,235	49	987	39	1,533	-248	-20	
ใต้	4	8,194	5,466	67	42	679	386	57	46	8,874	5,614	63	5,852	66	3,022	238	4	
รวม	35	70,926	<u>42,067</u>	59	435	5,411	<u>2,821</u>	52	470	76,337	<u>47,162</u>	62	<u>44,888</u>	59	31,449	-2,274	-5	
ปริมาณน้ำใช้การ		47,389	<u>18,529</u>	39		5,004	<u>2,420</u>	48		52,393	<u>23,218</u>	44	<u>20,948</u>	40				

สามารถรับน้ำได้อีก **31,449** ล้าน ลบ.ม. (41%)

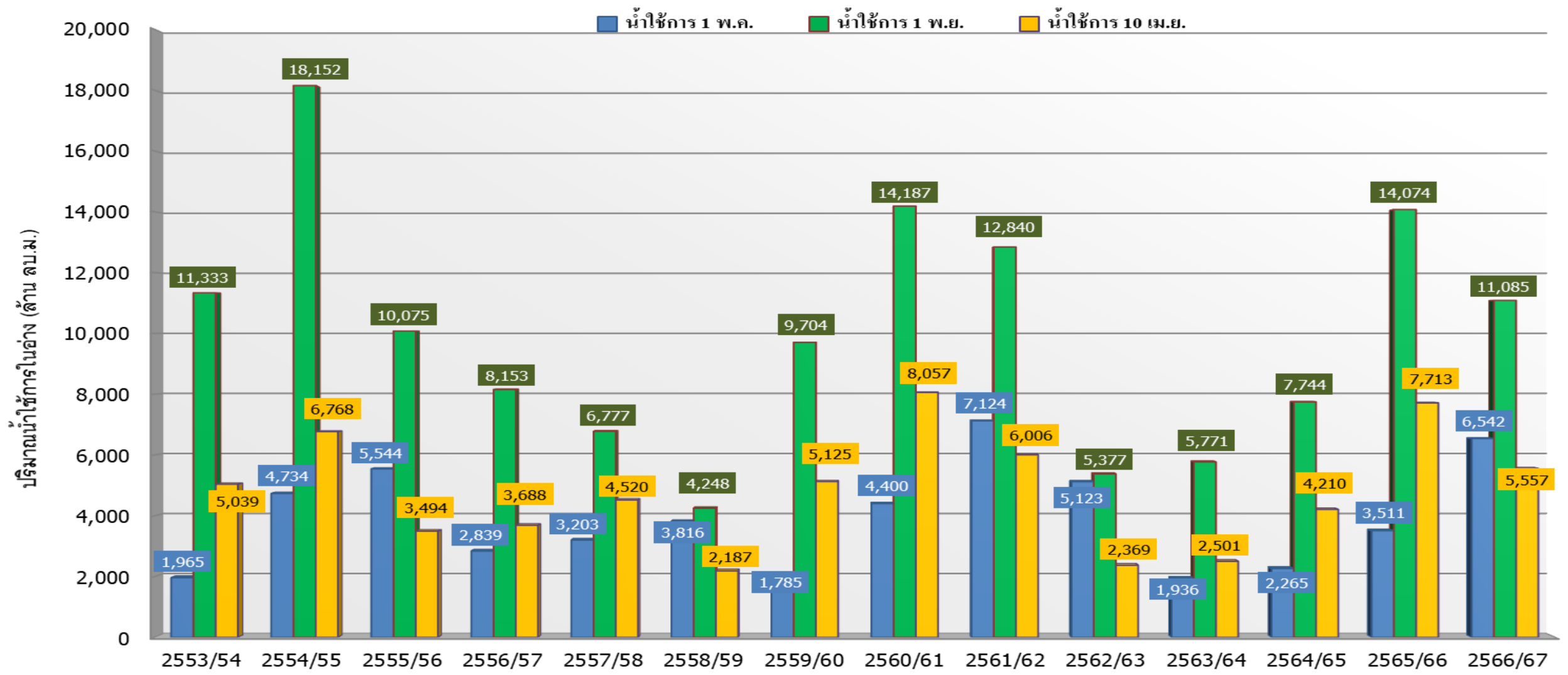
%น้ำใช้การ=(ปริมาณน้ำใช้การ/ความจุอ่างฯ)*100

กราฟเปรียบเทียบปริมาณน้ำใช้การในอ่างเก็บน้ำขนาดใหญ่และขนาดกลาง ตั้งแต่ปี 2553 ถึง ปี 2566



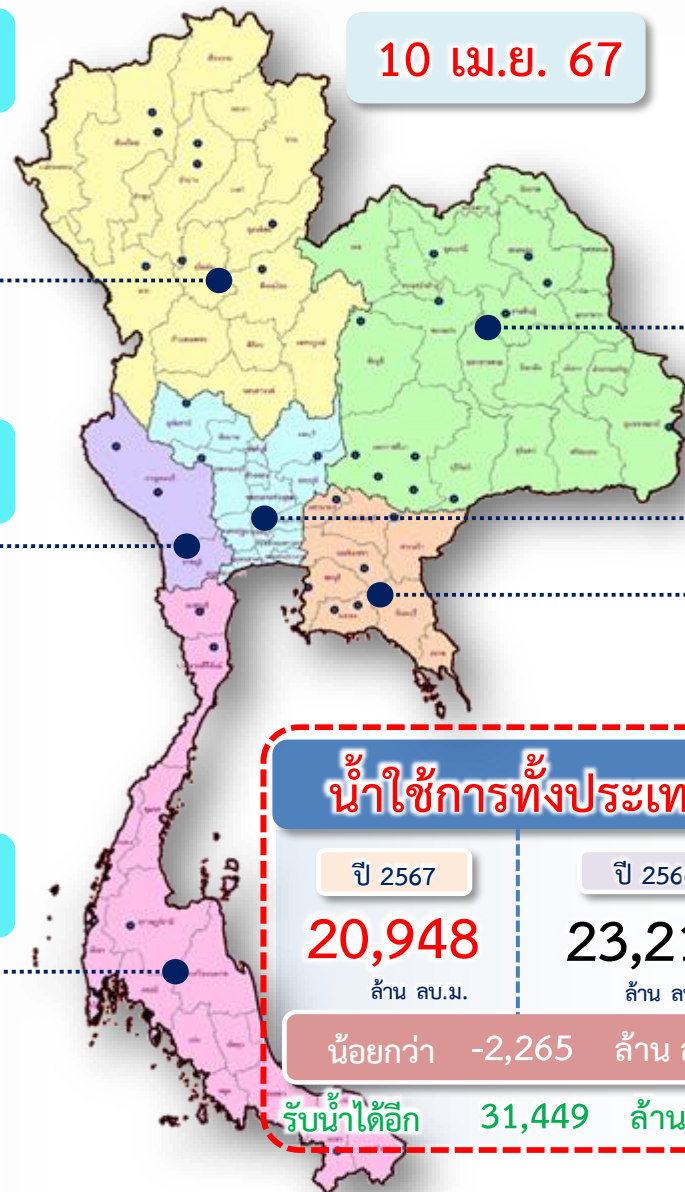
ปี 25 (1)/(2)	2553/54	2554/55	2555/56	2556/57	2557/58	2558/59	2559/60	2560/61	2561/62	2562/63	2563/64	2564/65	2565/66	2566/67
(1) ■ น้ำใช้การ 1 พ.ค.	14,152	15,584	17,822	13,912	15,901	14,822	10,268	17,217	23,483	18,626	11,664	12,513	19,755	20,062
(1) ■ น้ำใช้การ 1 พ.ย.	31,851	45,328	31,469	33,069	24,526	20,035	28,837	40,356	37,425	26,666	23,543	34,674	40,177	36,941
(2) ■ น้ำใช้การ 10 เม.ย.	17,283	21,121	16,249	18,212	16,643	11,782	19,220	25,907	21,262	13,551	13,499	22,630	23,194	20,948

กราฟเปรียบเทียบปริมาณน้ำใช้การในกลุ่มน้ำเจ้าพระยา (ภูมิพล สิริกิติ์ แควน้อยฯ ปาสักฯ) ตั้งแต่ปี 2553 ถึง ปี 2566



ปี 25 (1)/(2)	2553/54	2554/55	2555/56	2556/57	2557/58	2558/59	2559/60	2560/61	2561/62	2562/63	2563/64	2564/65	2565/66	2566/67
(1) ■ น้ำใช้การ 1 พ.ค.	1,965	4,734	5,544	2,839	3,203	3,816	1,785	4,400	7,124	5,123	1,936	2,265	3,511	6,542
(1) ■ น้ำใช้การ 1 พ.ย.	11,333	18,152	10,075	8,153	6,777	4,248	9,704	14,187	12,840	5,377	5,771	7,744	14,074	11,085
(2) ■ น้ำใช้การ 10 เม.ย.	5,039	6,768	3,494	3,688	4,520	2,187	5,125	8,057	6,006	2,369	2,501	4,210	7,713	5,557

ปริมาณน้ำใช้การ อ่างเก็บน้ำขนาดใหญ่และขนาดกลาง



ภาคเหนือ

อ่างใหญ่ 8 แห่ง
อ่างกลาง 80 แห่ง

ปี 2567	ปี 2566
6,316 ล้าน ลบ.ม.	8,486 ล้าน ลบ.ม.
น้อยกว่า -2,169 ล้าน ลบ.ม.	
รับน้ำได้อีก 12,757 ล้าน ลบ.ม.	

ภาคตะวันตก

อ่างใหญ่ 2 แห่ง
อ่างกลาง 8 แห่ง

ปี 2567	ปี 2566
5,673 ล้าน ลบ.ม.	5,619 ล้าน ลบ.ม.
มากกว่า 54 ล้าน ลบ.ม.	
รับน้ำได้อีก 7,808 ล้าน ลบ.ม.	

ภาคใต้

อ่างใหญ่ 4 แห่ง
อ่างกลาง 42 แห่ง

ปี 2567	ปี 2566
4,088 ล้าน ลบ.ม.	3,850 ล้าน ลบ.ม.
มากกว่า 238 ล้าน ลบ.ม.	
รับน้ำได้อีก 3,022 ล้าน ลบ.ม.	

น้ำใช้การทั่วประเทศ

ปี 2567	ปี 2566
20,948 ล้าน ลบ.ม.	23,214 ล้าน ลบ.ม.
น้อยกว่า -2,265 ล้าน ลบ.ม.	
รับน้ำได้อีก 31,449 ล้าน ลบ.ม.	

อ่างใหญ่ 12 แห่ง
อ่างกลาง 226 แห่ง

ภาคตะวันออกเฉียงเหนือ

ปี 2567	ปี 2566
3,563 ล้าน ลบ.ม.	3,458 ล้าน ลบ.ม.
มากกว่า 105 ล้าน ลบ.ม.	
รับน้ำได้อีก 5,048 ล้าน ลบ.ม.	

อ่างใหญ่ 3 แห่ง
อ่างกลาง 27 แห่ง

ภาคกลาง

ปี 2567	ปี 2566
472 ล้าน ลบ.ม.	717 ล้าน ลบ.ม.
น้อยกว่า -245 ล้าน ลบ.ม.	
รับน้ำได้อีก 1,282 ล้าน ลบ.ม.	

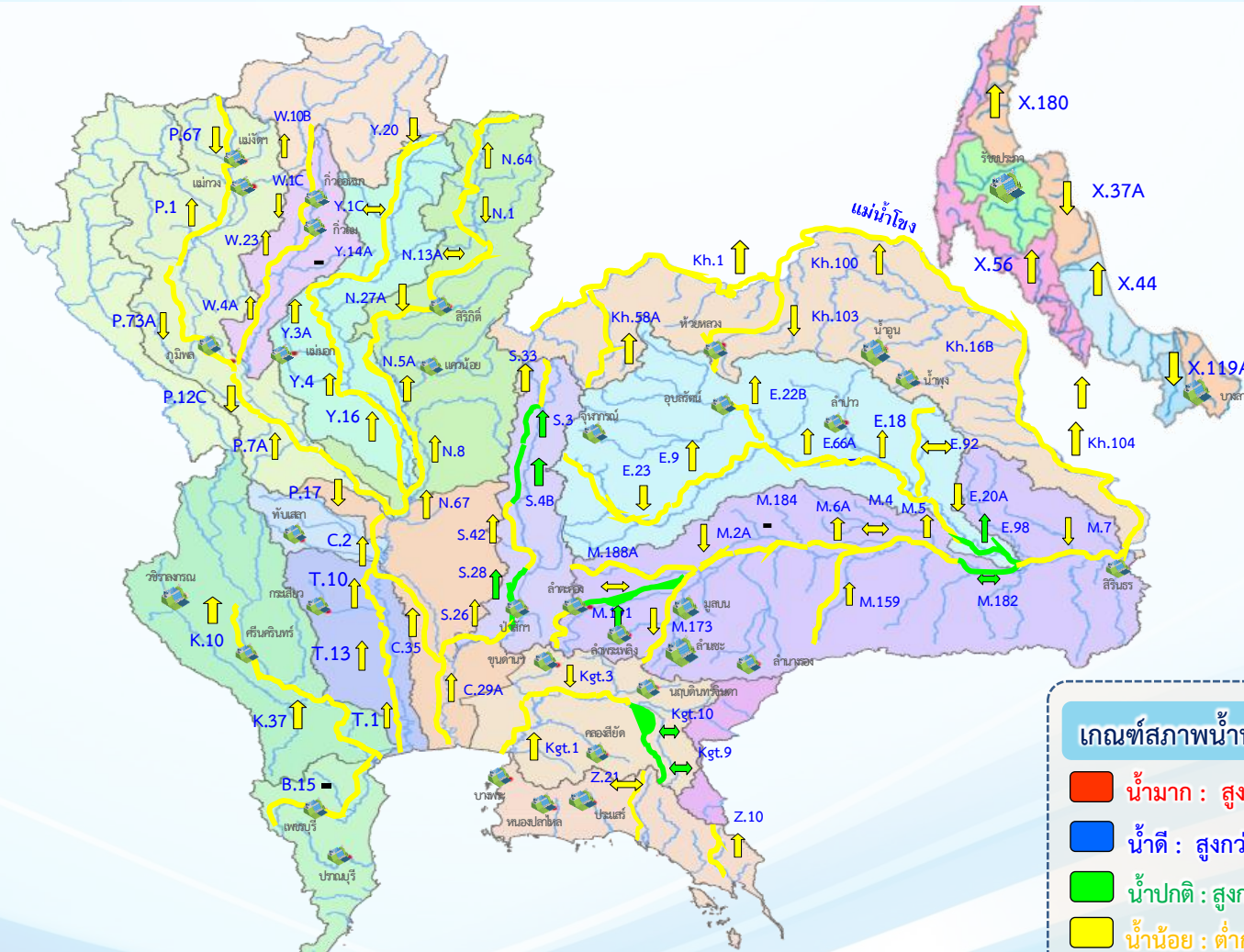
อ่างใหญ่ 6 แห่ง
อ่างกลาง 52 แห่ง

ภาคตะวันออก

ปี 2567	ปี 2566
836 ล้าน ลบ.ม.	1,085 ล้าน ลบ.ม.
น้อยกว่า -248 ล้าน ลบ.ม.	
รับน้ำได้อีก 1,533 ล้าน ลบ.ม.	

แนวโน้มสถานการณ์น้ำทำในลำน้ำสายหลัก

วันที่ 10 เมษายน 2567



แนวโน้ม

- ↑ แนวโน้มเพิ่มขึ้น
- ↓ แนวโน้มลดลง
- ↔ แนวโน้มทรงตัว

เกณฑ์สภาพน้ำทำ

- น้ำมาก : สูงกว่า 81% ค่าความจุลำนํ้า
- น้ำดี : สูงกว่า 50.1 - 80 % ของความจุลำนํ้า
- น้ำปกติ : สูงกว่า 30.1%-50% ของความจุลำนํ้า
- น้ำน้อย : ต่ำกว่า 30% ของความจุลำนํ้า

จำนวน

- สถานี
- 4 สถานี
- 7 สถานี
- 71 สถานี

จำนวนสถานีวัดน้ำทำที่ใช้ติดตาม 82 สถานี



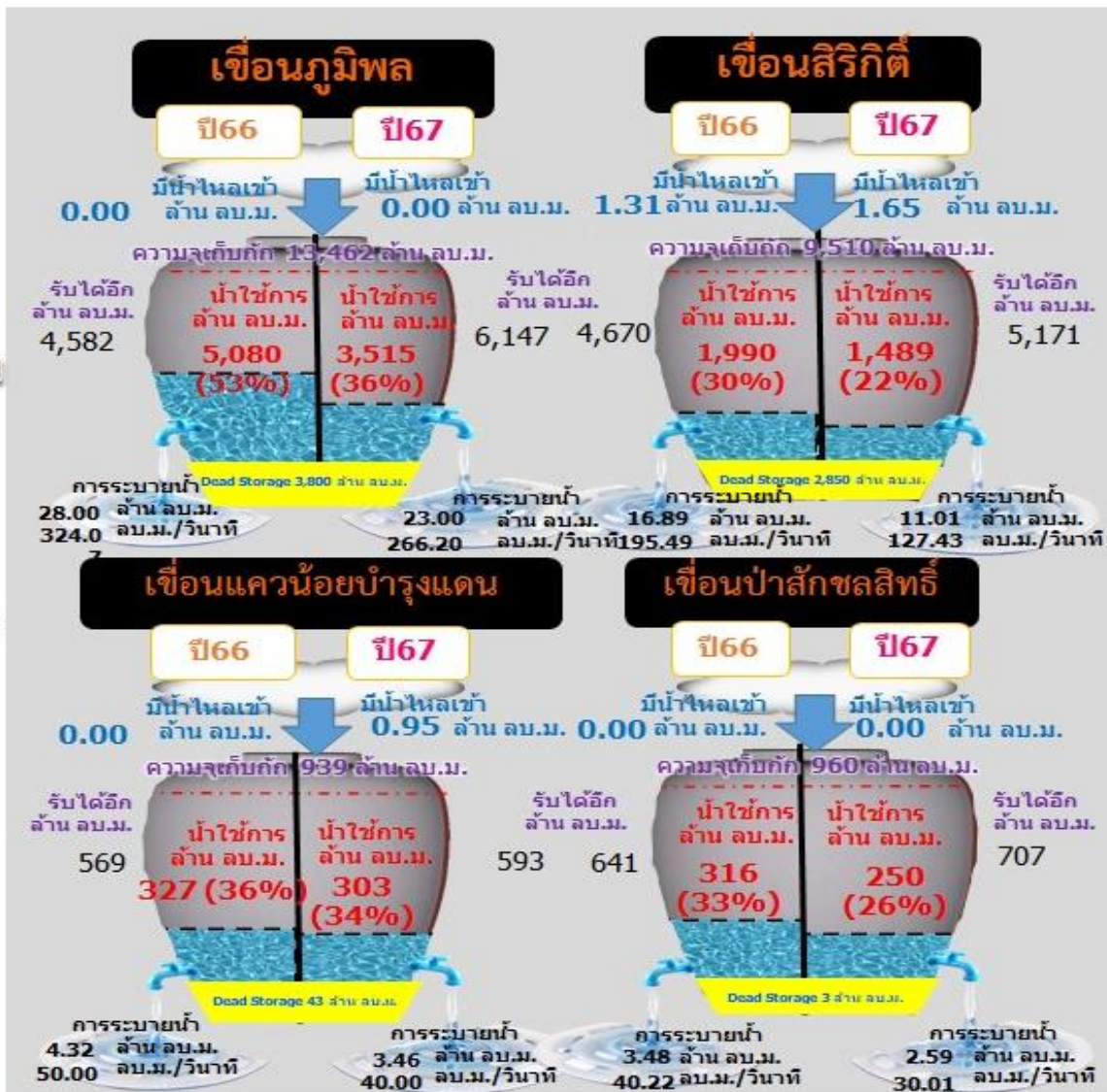
สถานการณ์น้ำ ลุ่มน้ำเจ้าพระยา

ปริมาณน้ำ 4 เขื่อนหลักลุ่มน้ำเจ้าพระยา



รวม 4 เขื่อน	ปริมาณน้ำทั้งหมด (ล้าน ลบ.ม.)	น้ำใช้การ (ล้าน ลบ.ม.)	รับน้ำได้อีก (ล้าน ลบ.ม.)
10 เม.ย. 67	12,253 (49%)	5,557 (31%)	12,618
10 เม.ย. 66	14,409 (58%)	7,713 (42%)	10,462

ไหลลงรวมวันนี้ 1.88 ล้าน ลบ.ม. ระบายรวมวันนี้ 40.08 ล้าน ลบ.ม.





แผน-ผลจัดสรรน้ำ ฤดูแล้ง ปี 2566/67



แผนการจัดสรรน้ำและการเพาะปลูกพืชฤดูแล้ง ปี 2566/67



(1 พฤศจิกายน 2566 - 30 เมษายน 2567)

(ปรับแผนใหม่วันที่ 8 ก.พ.67)



ทั้งประเทศ

ปริมาณน้ำต้นทุน **40,387** ล้าน ลบ.ม.
1 พฤศจิกายน 2566 (ใหญ่ 32,849 + กลางและอื่นๆ 7,538 ล้าน ลบ.ม.)
ความต้องการน้ำ **24,985** ล้าน ลบ.ม.
สำรองน้ำต้นทุนฤดูฝน **15,402** ล้าน ลบ.ม.



อุปโภค-บริโภค
3,050 ล้าน ลบ.ม. (12%)



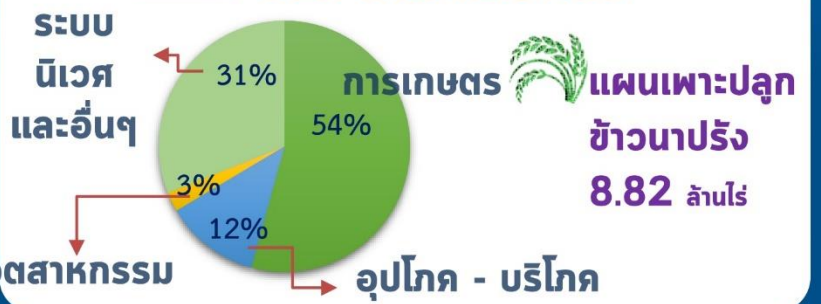
รักษาระบบนิเวศและอื่น ๆ
7,760 ล้าน ลบ.ม. (31%)



เกษตรกรรม
13,555 ล้าน ลบ.ม. (54%)



อุตสาหกรรม
620 ล้าน ลบ.ม. (3%)



ลุ่มเจ้าพระยา

ปริมาณน้ำต้นทุน **11,085** ล้าน ลบ.ม.
1 พฤศจิกายน 2566
ความต้องการน้ำ **8,700** ล้าน ลบ.ม.
สำรองน้ำต้นทุนฤดูฝน **3,385** ล้าน ลบ.ม.



อุปโภค-บริโภค
1,150 ล้าน ลบ.ม. (13%)



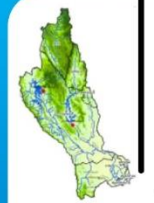
รักษาระบบนิเวศและอื่น ๆ
2,722 ล้าน ลบ.ม. (31%)



เกษตรกรรม
4,693 ล้าน ลบ.ม. (54%)



อุตสาหกรรม
135 ล้าน ลบ.ม. (2%)



ลุ่มน้ำแม่กลอง (1 ม.ค. - 30 มิ.ย.67)

ปริมาณน้ำต้นทุน **9,233** ล้าน ลบ.ม.
1 พฤศจิกายน 2566
ความต้องการน้ำ **5,000** ล้าน ลบ.ม.
สำรองน้ำต้นทุนฤดูฝน **4,233** ล้าน ลบ.ม.



อุปโภค-บริโภค
460 ล้าน ลบ.ม. (9%)



รักษาระบบนิเวศและอื่น ๆ
1,360 ล้าน ลบ.ม. (27%)



เกษตรกรรม
3,180 ล้าน ลบ.ม. (64%)

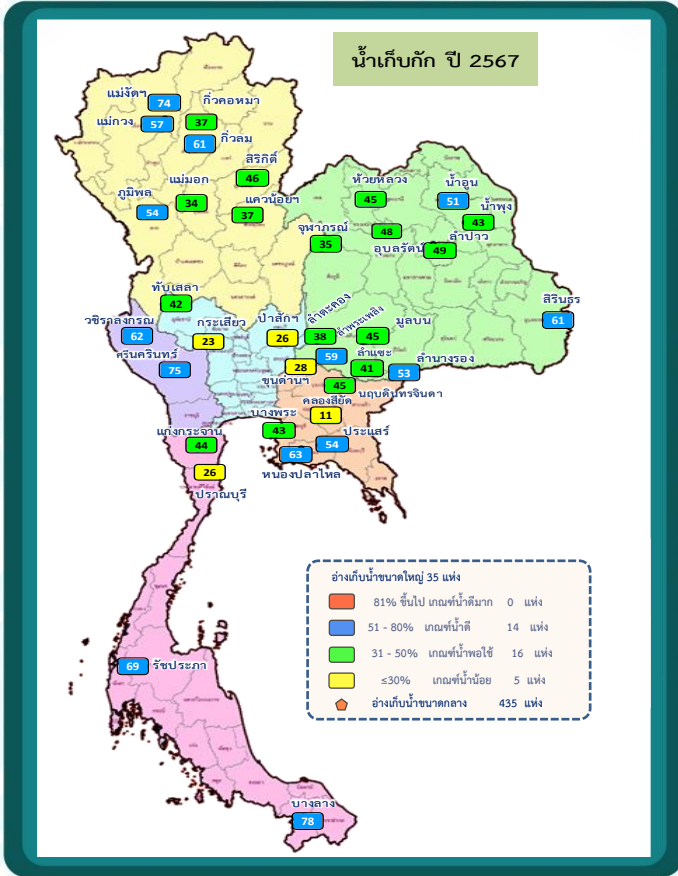


อุตสาหกรรม
- ล้าน ลบ.ม. (0%)





แผน-ผล การบริหารจัดการน้ำฤดูแล้ง ปี 2566/67 **ทั้งประเทศ** (1 พ.ย.66-30 เม.ย. 67)



ปริมาณอ่างเก็บน้ำทั้งประเทศ วันที่ 10 เม.ย. 67

ปริมาณน้ำเก็บกักและใช้การทั้งประเทศ วันที่ 10 เม.ย. 67



1,530 แห่ง	ปริมาณน้ำเก็บกัก	ปริมาณน้ำใช้การ	คาดการณ์ปริมาณน้ำใช้การ ณ วันที่ 1 พ.ค. 67 16,369 ล้าน ลบ.ม. (35%) คาดการณ์ 1 พ.ย.67 จำนวน 22,025 ล้าน ลบ.ม. (46%) คาดการณ์ ณ วันที่ 4 เม.ย. 67
	45,128 ล้าน ลบ.ม. (59%)	21,145 ล้าน ลบ.ม. (40%)	

แผนใหม่

- ปริมาณน้ำเก็บกักทั้งประเทศ (รวมอ่างใหญ่ อ่างกลาง อ่างเล็ก) วันที่ 1 พ.ย. 66 จำนวน 61,191 ล้าน ลบ.ม. (78%)
- ปริมาณน้ำต้นทุน (1 พ.ย.66) จำนวน 40,387 ล้าน ลบ.ม. แผนจัดสรรน้ำฤดูแล้ง 24,985 ล้าน ลบ.ม. สำรองน้ำต้นฤดูฝน จำนวน 15,402 ล้าน ลบ.ม.

แผน - ผลจัดสรรน้ำฤดูแล้ง ปี2566/67

แผน - ผลเพาะปลูกข้าวนาปรัง ปี2566/67

(ล้านไร่)	แผนเดิม (1 พ.ย. 66)	พื้นที่คาดการณ์ (25 ม.ค. 67)
แผน	5.80	8.82 (+3.02)
เพาะปลูกแล้ว	-	9.05 (103%)
เก็บเกี่ยว	-	4.51



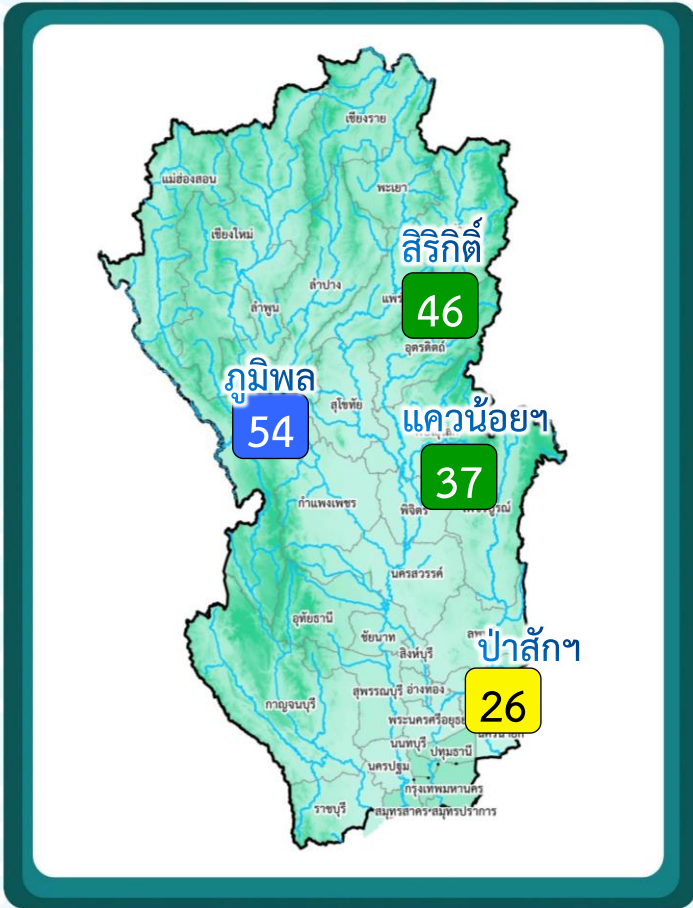
	แผนเดิม (1 พ.ย. 66)		แผนใหม่ (ปรับแผนเมื่อ 8 ก.พ.67)	
แผนจัดสรรน้ำ	21,810	ล้าน ลบ.ม.	24,985	ล้าน ลบ.ม. (+3,175)
ผลจัดสรรน้ำ	21,084	97%	21,084	84%
คงเหลือ	726	3%	3,901	16%

*** ข้อมูล ณ วันที่ 3 เม.ย.67

* หน่วย: ล้านไร่



แผน-ผล การบริหารจัดการน้ำฤดูแล้ง ปี 2566/67 **ลุ่มน้ำเจ้าพระยา** (1 พ.ย.66-30 เม.ย. 67)



ปริมาณน้ำ 4 เขื่อนหลักเจ้าพระยา วันที่ 10 เม.ย. 67



4
เขื่อน

ปริมาณน้ำเก็บกัก	ปริมาณน้ำใช้การ
12,253 ล้าน ลบ.ม. (49%)	5,557 ล้าน ลบ.ม. (31%)

คาดการณ์ปริมาณน้ำใช้การ ณ วันที่ 1 พ.ค. 67
4,540 ล้าน ลบ.ม. (25%)

	ปริมาณน้ำเก็บกัก	ปริมาณน้ำใช้การ
ภูมิพล	7,315 (54%)	3,515 (36%)
สรศักดิ์	4,339 (46%)	1,489 (22%)
แควน้อย	346 (37%)	303 (34%)
ป่าสัก	253 (26%)	250 (26%)

คาดการณ์ 1 พ.ย.67
8,062 ล้าน ลบ.ม. (44%)

คาดการณ์ ณ วันที่ 4 เม.ย. 67



แผนจัดสรรน้ำฤดูแล้ง ปี2566/67

แผนจัดสรรน้ำ	แผนเดิม (1 พ.ย. 66)		แผนใหม่ (ปรับแผนเมื่อ 8 ก.พ. 67)	
	จำนวน	ล้าน ลบ.ม.	จำนวน	ล้าน ลบ.ม.
แผนจัดสรรน้ำ	6,100	ล้าน ลบ.ม.	8,700	ล้าน ลบ.ม. (+2,600)
ผลสะสม	7,614	125%	7,614	88%
จัดสรรน้ำตามแผน	7,339		7,393	
พร้อมระบาย	221		221	
เกินแผน	54		-	
คงเหลือ	เกินแผน 1,514	เกินแผน 25%	1,086	12%

***** ระบายน้ำเพื่ออุปโภค-บริโภค รักษาาระบบนิเวศ และเกษตรต่อเนื่อง**

* ระบายน้ำ 4 เขื่อน 7,700 ล้าน ลบ.ม. (แผนเดิม 5,600 ล้าน ลบ.ม.)

* ผันน้ำจากลุ่มน้ำแม่กลอง 1,000 ล้าน ลบ.ม. (แผนเดิม 500 ล้าน ลบ.ม.)

	พร้อมระบาย	ระบายเกินแผน
แควน้อย	49	38
ป่าสัก	172	16
รวม	221	54

* หน่วย (ล้าน ลบ.ม.)

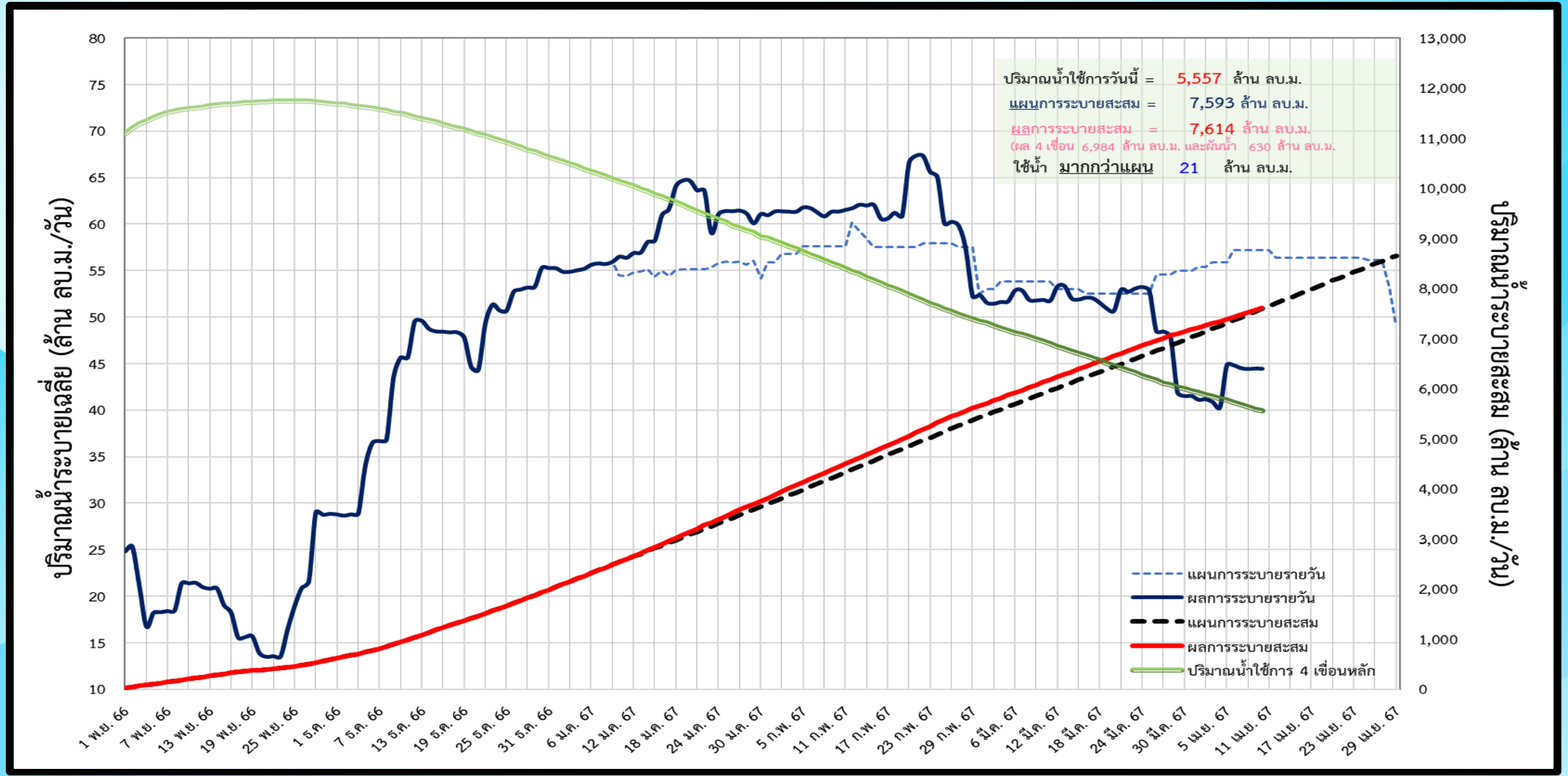


แผนเพาะปลูกข้าวนาปรัง ปี2566/67

* หน่วย: ล้านไร่

(ล้านไร่)	แผนเดิม (1 พ.ย. 66)	พื้นที่คาดการณ์ (25 ม.ค. 67)
แผน	3.03	5.92 (+2.89)
เพาะปลูกแล้ว	-	5.68 (96%)
เก็บเกี่ยว	-	3.61

*** ข้อมูล ณ วันที่ 3 เม.ย.67

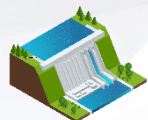




การบริหารจัดการน้ำฤดูแล้งปี 2567 (ลุ่มน้ำแม่กลอง)

(ช่วงวันที่ 1 มกราคม – 30 มิถุนายน 2567)

วันที่ 10 เม.ย.67



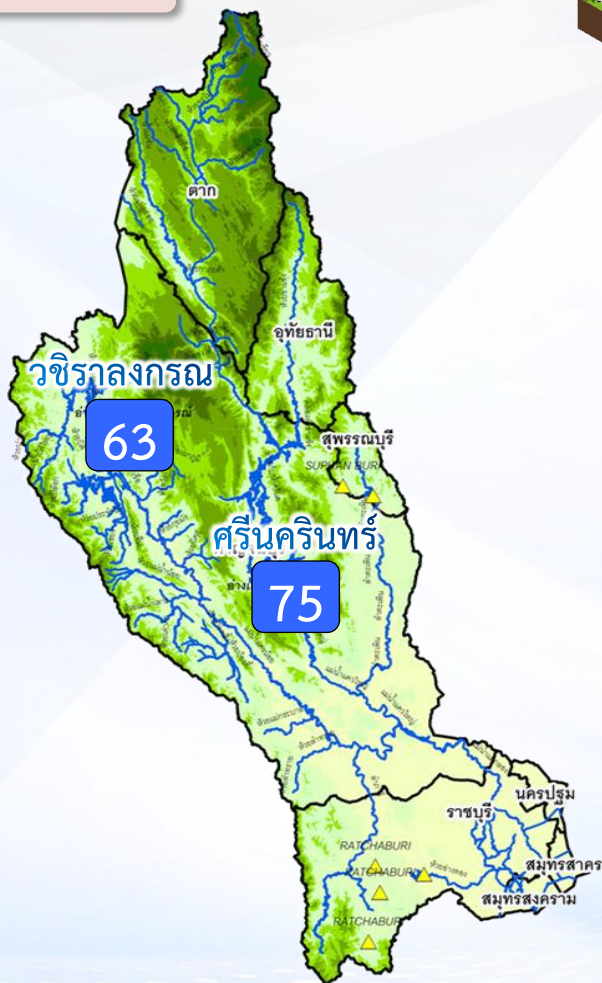
2 เขื่อน

ปริมาณน้ำเก็บกัก 26,605 ล้าน ลบ.ม.
ปริมาณน้ำใช้การ 13,328 ล้าน ลบ.ม.

น้ำเก็บกัก **18,895 (71%)**
ล้าน ลบ.ม.

น้ำใช้การ **5,618 (42%)**
ล้าน ลบ.ม.

ปริมาณน้ำต้นทุนฤดูแล้งปี 2567 **9,233** ล้าน ลบ.ม.
(ปริมาณน้ำใช้การ วันที่ 1 พ.ย. 2566)



การจัดสรรน้ำ



แผน

การจัดสรรน้ำฤดูแล้ง ปี 2567
5,000 ล้าน ลบ.ม.

สนับสนุนลุ่มแม่กลอง 4,000 ล้าน ลบ.ม.
ผันไปลุ่มเจ้าพระยา 1,000 ล้าน ลบ.ม.

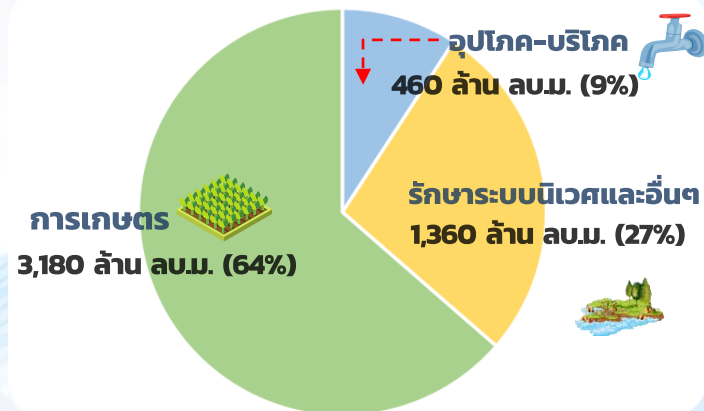
สำรองน้ำต้นฤดูแล้งปี 2567
4,233 ล้าน ลบ.ม.



ผล

การจัดสรรน้ำฤดูแล้ง ปี 2567
3,120 ล้าน ลบ.ม. (63%)

คงเหลือปริมาณน้ำที่ต้องจัดสรร
1,880 ล้าน ลบ.ม. (37%)



การบริหารจัดการ

- วางแผนจัดสรรน้ำฤดูแล้ง (1 ม.ค.67 – 30 มิ.ย.67) ไร่จำนวน 5,000 ล้าน ลบ.ม.
(ใช้สนับสนุนในลุ่มแม่กลอง 4,000 ล้าน ลบ.ม. และผันไปลุ่มเจ้าพระยา 1,000 ล้าน ลบ.ม.)
- วางแผนเพาะปลูกฤดูแล้งไร่ 0.84 ล้านไร่
- ผันน้ำสนับสนุนลุ่มเจ้าพระยา 1,000 ล้าน ลบ.ม. (**เริ่มผันน้ำ 2 พ.ย.66 – 30 พ.ค. 67**)
ปัจจุบันผันน้ำไปแล้ว 630 ล้าน ลบ.ม. (โดยที่ปริมาณน้ำส่วนหนึ่งใช้ผลักดันความเค็มในแม่น้ำท่าจีน ผ่านคลองจรเข้สามพัน และคลองท่าสาร-บางปลาอย่างเต็มศักยภาพ และอีกส่วนหนึ่งใช้สนับสนุนการบริหารจัดการน้ำในแม่น้ำเจ้าพระยา ซึ่งอยู่ระหว่างสำรวจศักยภาพ)
- คาดการณ์ปริมาณน้ำต้นฤดูแล้งปี (1 ก.ค.67) กรณีน้ำน้อย จะมีปริมาณน้ำใช้การจำนวน 3,846 ล้าน ลบ.ม. (29%)

ผลการเพาะปลูกข้าวนาปี 2567 (3 เม.ย.67)

แผน

0.84 ล้านไร่

เพาะปลูกแล้ว

0.827 ไร่ (99%)

เก็บเกี่ยว

- ล้านไร่

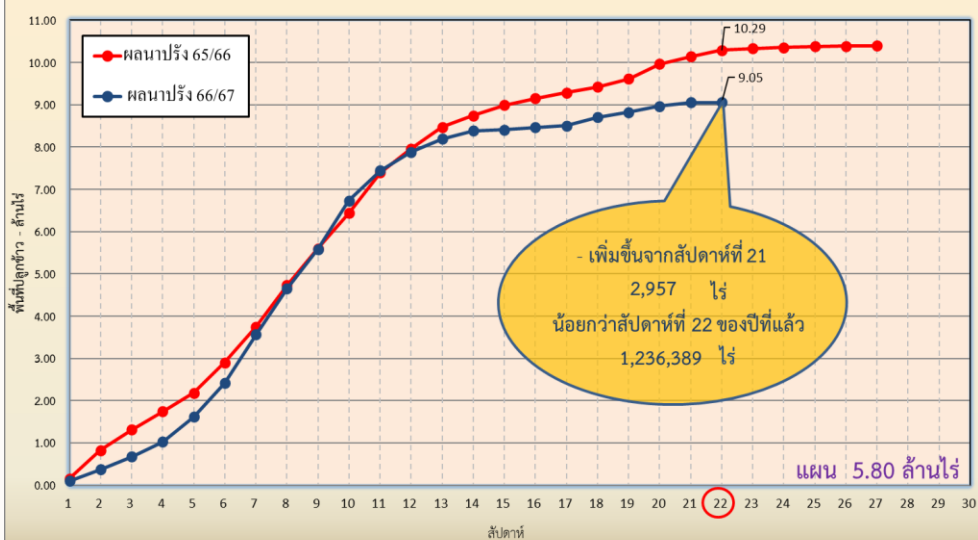


การเพาะปลูก

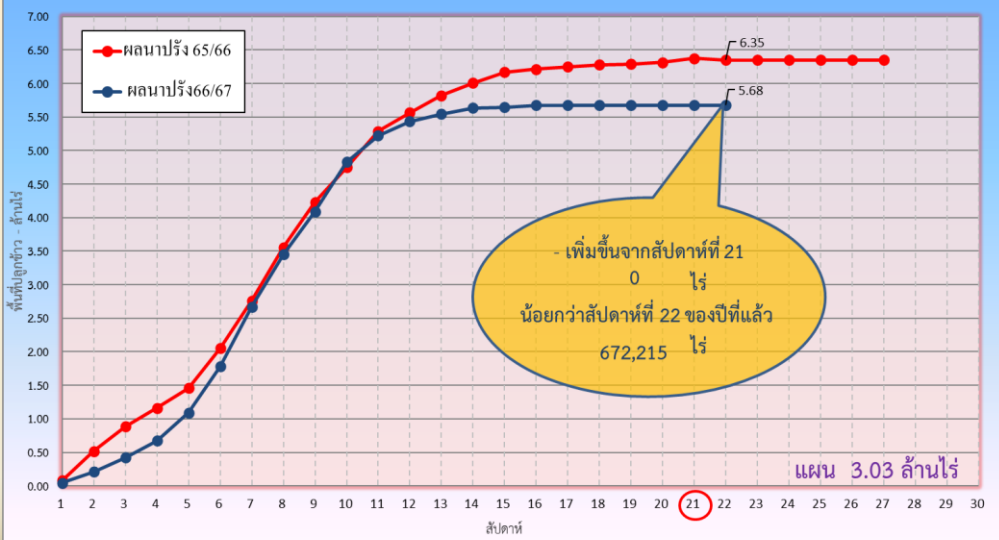
แผนผลการเพาะปลูกพืชในช่วงฤดูแล้งปี 2566/67 (ข้อมูล ณ วันที่ 3 เม.ย. 67)

ภาค	ข้าวนาปรัง				พืชไร่-พืชผัก				รวม			
	แผน (ล้านไร่)	ผล (ล้านไร่)	%	เกี่ยว (ล้านไร่)	แผน (ล้านไร่)	ผล (ล้านไร่)	%	เกี่ยว (ล้านไร่)	แผน (ล้านไร่)	ผล (ล้านไร่)	%	เกี่ยว (ล้านไร่)
เหนือ	0.40	0.95	238	0.40	0.16	0.23	147	0.07	0.55	1.17	212	0.47
ตะวันออกเฉียงเหนือ	0.95	1.10	115	0.08	0.05	0.04	78	0.01	1.00	1.14	113	0.08
กลาง	0.02	0.02	151	0.01	0.001	0.004	280	0.004	0.02	0.03	161	0.02
ตะวันออก	0.38	0.47	125	0.40	0.01	0.02	156	0.004	0.39	0.49	126	0.41
ตะวันตก	0.84	0.83	99		0.19	0.14	75	0.04	1.03	0.97	95	0.04
ใต้	0.19	0.003	2		0.03	0.002			0.21	0.01	3	
ลุ่มน้ำเจ้าพระยา	3.03	5.68	188	3.61	0.13	0.09	69	0.05	3.16	5.76	183	3.66
ทั่วประเทศ	5.80	9.05	156	4.51	0.57	0.53	93	0.17	6.37	9.58	150	4.67

กราฟเปรียบเทียบผลการปลูกข้าวนาปรัง รายสัปดาห์ในเขตทั่วประเทศ

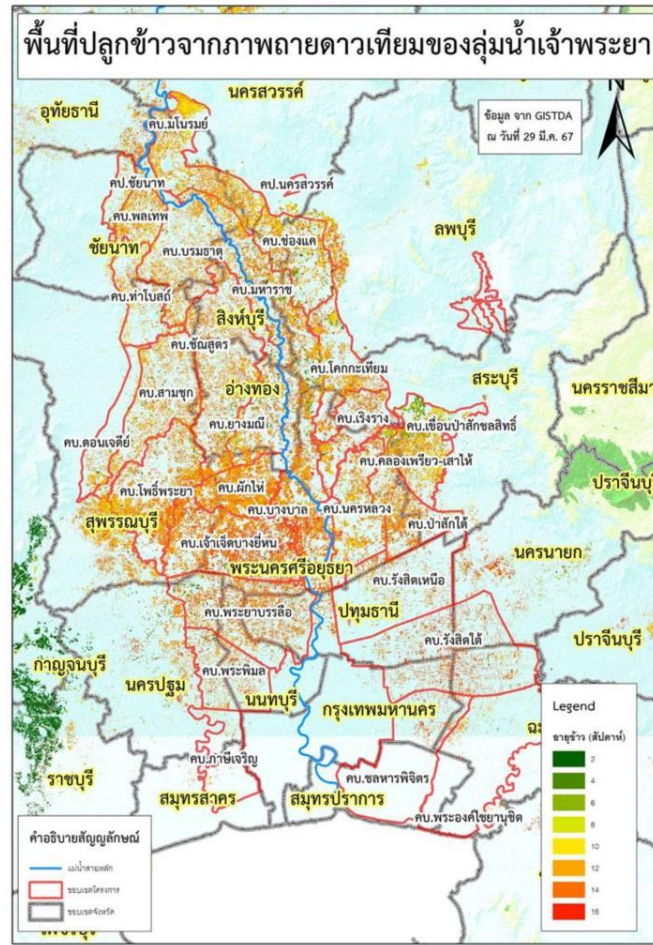


กราฟเปรียบเทียบผลการปลูกข้าวนาปรัง รายสัปดาห์ในเขตลุ่มเจ้าพระยา





แผน-ผลการเพาะปลูกข้าวนาปรัง ปี 2566/67 และนาปรังรอบที่ 2 ในเขตชลประทานลุ่มน้ำเจ้าพระยา



พื้นที่คาดการณ์ปลูกข้าว

นาปรัง

คาดการณ์นาปรัง **3.03** ล้านไร่

ปลูกไปแล้ว **5.68** ล้านไร่

เก็บเกี่ยว **3.61** ล้านไร่

นาปรังต่อเนื่อง



ข้อมูลกรมชลประทาน ณ วันที่ 3 เม.ย. 67

ลำดับที่	พื้นที่ (ไร่)
1	140,070
2	66,912
3	7,883
4	945
รวม	215,810



ข้อมูล GISTDA ณ วันที่ 29 มี.ค. 67

ปลูกไปแล้ว **0.081** ล้านไร่

สำนักงานชลประทาน	พื้นที่ (ไร่)
สำนักชลประทาน 3	10,861
สำนักชลประทาน 4	6,172
สำนักชลประทาน 10	27,825
สำนักชลประทาน 11	19,133
สำนักชลประทาน 12	16,712
รวมทั้งหมด	80,702

ลำดับที่	พื้นที่ (ไร่)
7	28,946
8	10,759
9	88,435
10	96,829
11	191,560
12	358,708
13	490,240
14	459,787
15	209,741
16	55,141
17	66,387
18	6,602
รวม	2,063,135

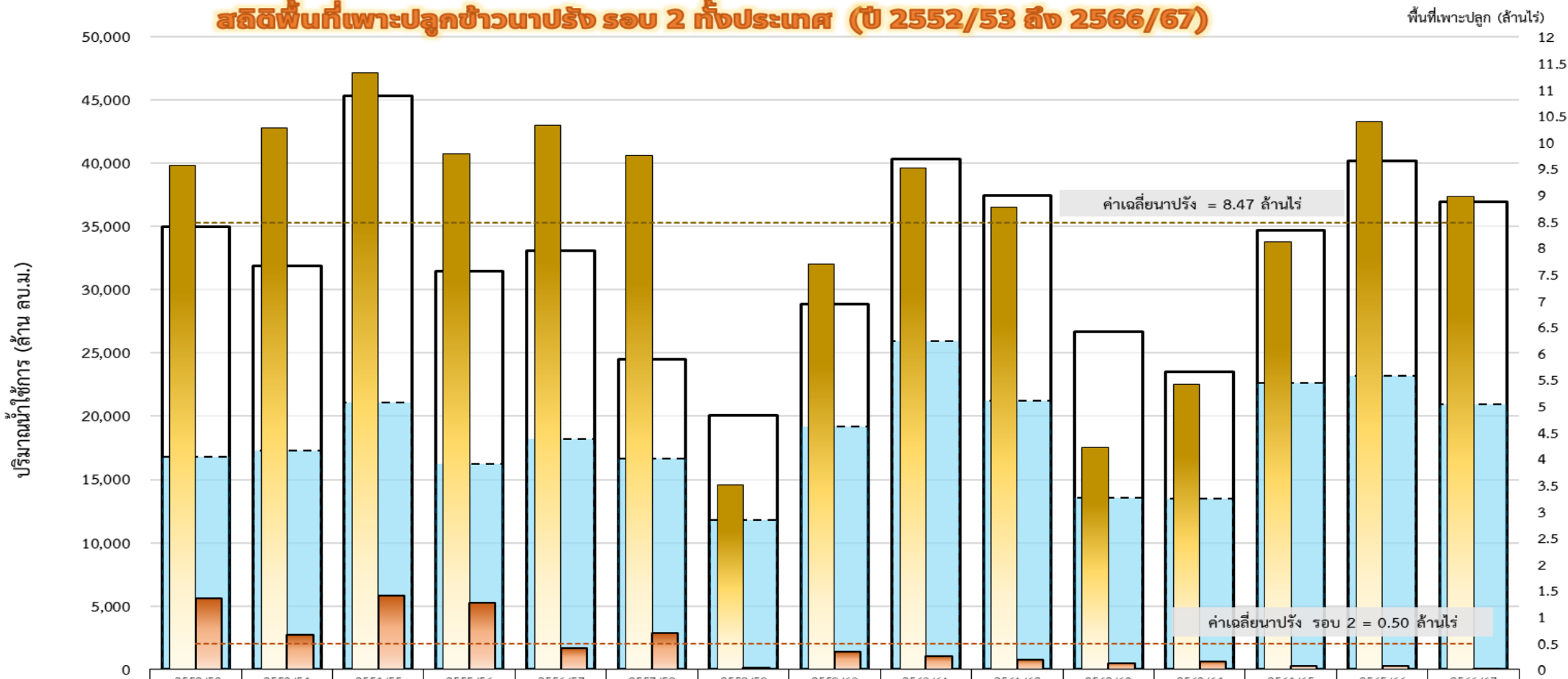
ข้อมูล ณ วันที่ 3 เม.ย. 67



สถิติเพาะปลูกข้าวนาปรังรอบที่ 2 ทั้งประเทศ (ปี 2552/53 ถึง 2566/67)

ข้าวนาปรัง (ไร่)

สถิติพื้นที่เพาะปลูกข้าวนาปรัง รอบ 2 ทั้งประเทศ (ปี 2552/53 ถึง 2566/67)



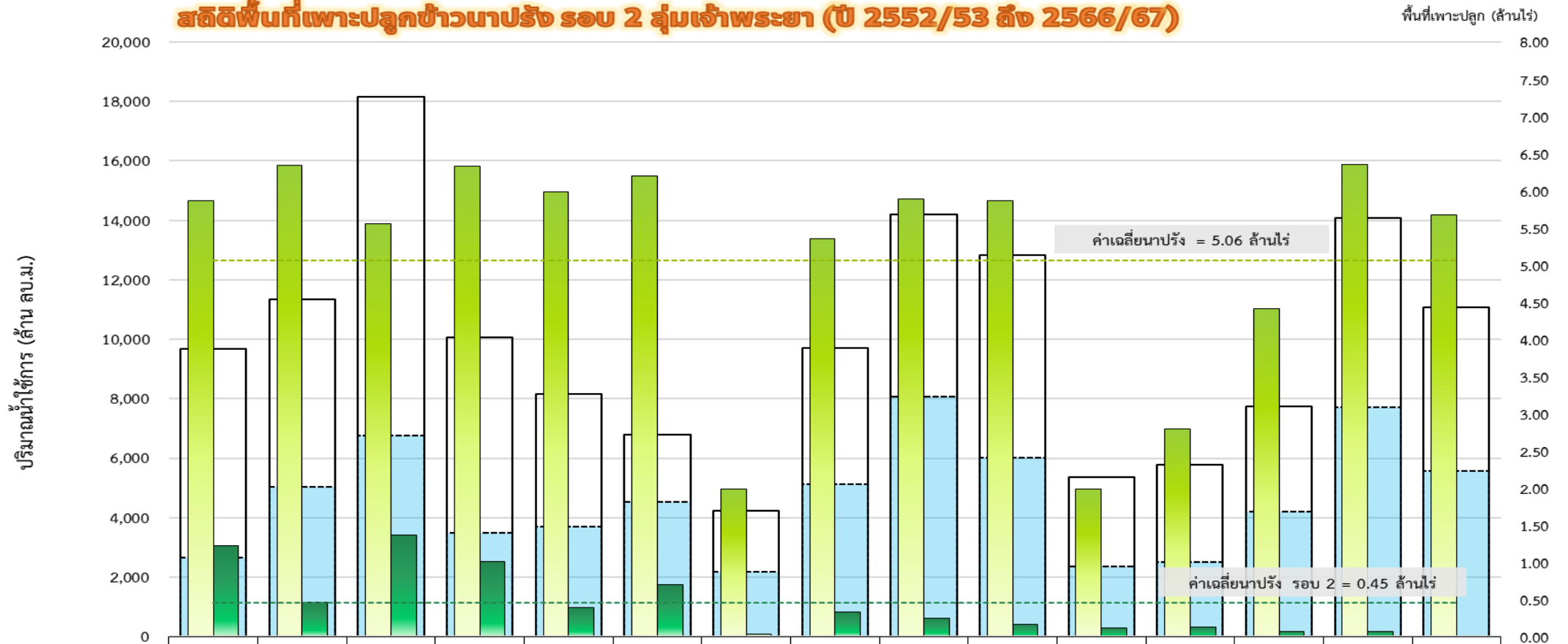
	2552/53	2553/54	2554/55	2555/56	2556/57	2557/58	2558/59	2559/60	2560/61	2561/62	2562/63	2563/64	2564/65	2565/66	2566/67
น้ำใช้การ (1 พ.ย.)	34,998	31,851	45,328	31,469	33,069	24,526	20,035	28,837	40,356	37,425	26,666	23,543	34,674	40,177	36,941
น้ำใช้การปัจจุบัน (10 เม.ย.)	16,798	17,283	21,121	16,249	18,212	16,643	11,782	19,220	25,907	21,262	13,551	13,499	22,630	23,194	20,948
พื้นที่นาปรัง (ทั้งประเทศ)	9,553	10,263	11,307	9,775	10,318	9,75	3,502	7,68	9,51	8,76	4,21	5,41	8,11	10,39	8,96
พื้นที่นาปรัง 2 (ทั้งประเทศ)	1.35	0.65	1.40	1.26	0.40	0.69	0.03	0.33	0.24	0.18	0.12	0.15	0.07	0.07	0.008828
นาปรัง 2 เฉลี่ยทั้งประเทศ	0.50	0.50	0.50	0.50	0.50	0.50	0.50	0.50	0.50	0.50	0.50	0.50	0.50	0.50	0.50
นาปรัง เฉลี่ยทั้งประเทศ	8.47	8.47	8.47	8.47	8.47	8.47	8.47	8.47	8.47	8.47	8.47	8.47	8.47	8.47	8.47



สถิติเพาะปลูกข้าวนาปรังรอบที่ 2 ลุ่มน้ำเจ้าพระยา (ปี 2552/53 ถึง 2566/67)

ข้าวนาปรัง (ไร่)

สถิติพื้นที่เพาะปลูกข้าวนาปรัง รอบ 2 ลุ่มน้ำเจ้าพระยา (ปี 2552/53 ถึง 2566/67)



	2552/53	2553/54	2554/55	2555/56	2556/57	2557/58	2558/59	2559/60	2560/61	2561/62	2562/63	2563/64	2564/65	2565/66	2566/67
น้ำใช้การ (1 พ.ย.)	9,667	11,340	18,153	10,075	8,153	6,777	4,247	9,704	14,187	12,840	5,377	5,771	7,744	14,074	11,085
น้ำใช้การปัจจุบัน (10 เม.ย.)	2,650	5,039	6,768	3,494	3,688	4,520	2,187	5,125	8,057	6,006	2,369	2,501	4,210	7,713	5,557
พื้นที่นาปรัง (เจ้าพระยา)	5.87	6.34	5.56	6.33	5.98	6.20	1.99	5.35	5.89	5.86	1.98	2.79	4.41	6.35	5.68
พื้นที่นาปรัง 2 (เจ้าพระยา)	1.23	0.47	1.36	1.01	0.39	0.69	0.03	0.33	0.24	0.17	0.12	0.12	0.07	0.07	0.008828
นาปรัง 2 เฉลี่ยเจ้าพระยา	0.45	0.45	0.45	0.45	0.45	0.45	0.45	0.45	0.45	0.45	0.45	0.45	0.45	0.45	0.45
นาปรัง เฉลี่ยเจ้าพระยา	5.06	5.06	5.06	5.06	5.06	5.06	5.06	5.06	5.06	5.06	5.06	5.06	5.06	5.06	5.06



คาดการณ์ปริมาณน้ำ ณ วันที่ 1 พฤษภาคม 2567

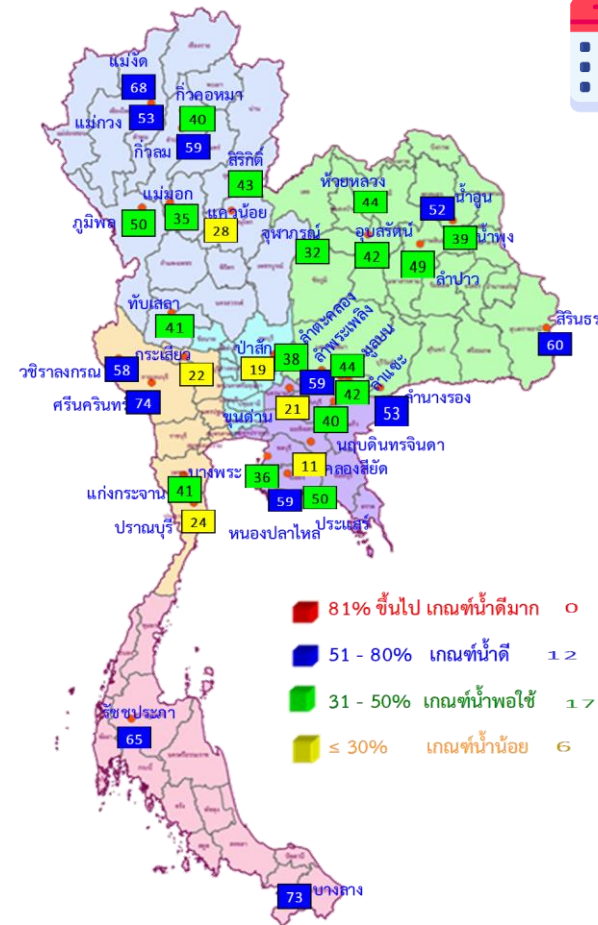


คาดการณ์ปริมาณน้ำอ่างเก็บน้ำขนาดใหญ่ 35 แห่งในช่วงฤดูแล้ง 2566/67 4 กรณี



สถิติและคาดการณ์ปริมาณน้ำอ่างเก็บน้ำขนาดใหญ่
35 แห่งในช่วงฤดูแล้ง 2566/67 4 กรณี

ปี	ปริมาณน้ำ (ล้าน ลบ.ม.)	%	น้ำใช้การ (ล้าน ลบ.ม.)	%
1 พ.ค. 63	33,757	48	10,449	22
1 พ.ค. 64	33,876	48	10,334	22
1 พ.ค. 65	40,578	57	17,036	36
1 พ.ค. 66	41,325	58	17,787	38
1 พ.ค. 67 (น้ำมาก)	40,422	57	16,880	36
1 พ.ค. 67 (น้ำเฉลี่ย)	40,158	57	16,615	35
1 พ.ค. 67 (น้ำน้อย)	39,912	56	16,369	35
1 พ.ค. 67 (One Map)	39,887	56	16,344	34



1 พ.ค. 67
(กรณีน้ำน้อย)


คาดการณ์ 1 พฤษภาคม 2567
ปริมาณน้ำใช้การน้อยกว่า ปี 2566
1,418 ล้าน ลบ.ม.


ปี พ.ศ.	ปริมาณน้ำ (ล้าน ลบ.ม.)	%	น้ำใช้การ (ล้าน ลบ.ม.)	%
2567	39,912	56	16,369	35

คาดการณ์ ณ วันที่ 4 เม.ย.67



คาดการณ์ปริมาณน้ำใช้การใน 4 เขื่อนหลัก ณ วันที่ 1 พ.ค. 2567

เขื่อนภูมิพล	ปี	ปริมาณ (ล้าน ลบ.ม.)	%	น้ำใช้การ (ล้าน ลบ.ม.)	%
	1 พ.ค. 66	8,241	61	4,441	46
	1 พ.ค. 67 (น้ำมาก)	6,804	51	3,004	31
	1 พ.ค. 67 (น้ำเฉลี่ย)	6,774	50	2,974	31
	1 พ.ค. 67 (น้ำน้อย)	6,739	50	2,939	30
	1 พ.ค. 67 (One Map)	6,738	50	2,938	30

เขื่อนป่าสักชลสิทธิ์	ปี	ปริมาณ (ล้าน ลบ.ม.)	%	น้ำใช้การ (ล้าน ลบ.ม.)	%
	1 พ.ค. 66	232	24	229	24
	1 พ.ค. 67 (น้ำมาก)	198	21	195	20
	1 พ.ค. 67 (น้ำเฉลี่ย)	190	20	187	20
	1 พ.ค. 67 (น้ำน้อย)	183	19	180	19
	1 พ.ค. 67 (One Map)	174	18	171	18

เขื่อนสิริกิติ์	ปี	ปริมาณ (ล้าน ลบ.ม.)	%	น้ำใช้การ (ล้าน ลบ.ม.)	%
	1 พ.ค. 66	4,478	47	1,628	24
	1 พ.ค. 67 (น้ำมาก)	4,101	43	1,251	19
	1 พ.ค. 67 (น้ำเฉลี่ย)	4,080	43	1,230	18
	1 พ.ค. 67 (น้ำน้อย)	4,049	43	1,199	18
	1 พ.ค. 67 (One Map)	4,024	42	1,174	18

ปริมาณน้ำใช้การ 4 เขื่อนหลัก

1 พฤษภาคม 2566	6,544 ล้าน ลบ.ม.
คาดการณ์ 1 พฤษภาคม 2567	4,540 ล้าน ลบ.ม.



คาดการณ์ปริมาณน้ำรวม 4 เขื่อนหลัก

เขื่อนแควน้อยบำรุงแดน	ปี	ปริมาณ (ล้าน ลบ.ม.)	%	น้ำใช้การ (ล้าน ลบ.ม.)	%
	1 พ.ค. 66	289	31	246	27
	1 พ.ค. 67 (น้ำมาก)	277	29	234	26
	1 พ.ค. 67 (น้ำเฉลี่ย)	273	29	230	26
	1 พ.ค. 67 (น้ำน้อย)	264	28	221	25
	1 พ.ค. 67 (One Map)	265	28	222	25

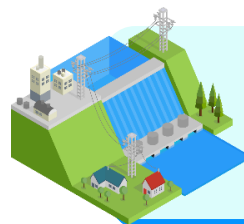
ปี	ปริมาณน้ำ (ล้าน ลบ.ม.)	%	น้ำใช้การ (ล้าน ลบ.ม.)	%
1 พ.ค. 66	13,240	53	6,544	36
1 พ.ค. 67 (น้ำมาก)	11,381	46	4,685	26
1 พ.ค. 67 (น้ำเฉลี่ย)	11,317	46	4,621	25
1 พ.ค. 67 (น้ำน้อย)	11,236	45	4,540	25
1 พ.ค. 67 (One Map)	11,201	45	4,505	25



คาดการณ์ปริมาณน้ำใช้การใน 2 เขื่อนหลัก ณ วันที่ 1 ก.ค. 2567

เขื่อนศรีนครินทร์

ปี	ปริมาณ		น้ำใช้การ	
	(ล้าน ลบ.ม.)	%	(ล้าน ลบ.ม.)	%
1 ก.ค. 66	12,529	71	2,264	30
1 ก.ค. 67 (น้ำมาก)	12,744	72	2,479	33
1 ก.ค. 67 (น้ำเฉลี่ย)	12,526	71	2,261	30
1 ก.ค. 67 (น้ำน้อย)	12,376	70	2,111	28
1 ก.ค. 67 (One Map)	12,688	72	2,423	32



คาดการณ์ปริมาณน้ำรวม 2 เขื่อนหลัก

ปี	ปริมาณน้ำ (ล้าน ลบ.ม.)	%	น้ำใช้การ (ล้าน ลบ.ม.)	%
1 ก.ค. 66	16,533	62	3,256	24
1 ก.ค. 67 (น้ำมาก)	18,107	68	4,830	36
1 ก.ค. 67 (น้ำเฉลี่ย)	17,549	66	4,272	32
1 ก.ค. 67 (น้ำน้อย)	17,123	64	3,846	29
1 ก.ค. 67 (One Map)	17,855	67	4,578	34

เขื่อนวชิราลงกรณ

ปี	ปริมาณ		น้ำใช้การ	
	(ล้าน ลบ.ม.)	%	(ล้าน ลบ.ม.)	%
1 ก.ค. 66	4,004	45	992	17
1 ก.ค. 67 (น้ำมาก)	5,363	61	2,351	40
1 ก.ค. 67 (น้ำเฉลี่ย)	5,023	57	2,011	34
1 ก.ค. 67 (น้ำน้อย)	4,747	54	1,735	30
1 ก.ค. 67 (One Map)	5,167	58	2,155	37

ปริมาณน้ำใช้การ 2 เขื่อนหลัก

1 กรกฎาคม 2566
3,256 ล้าน ลบ.ม.

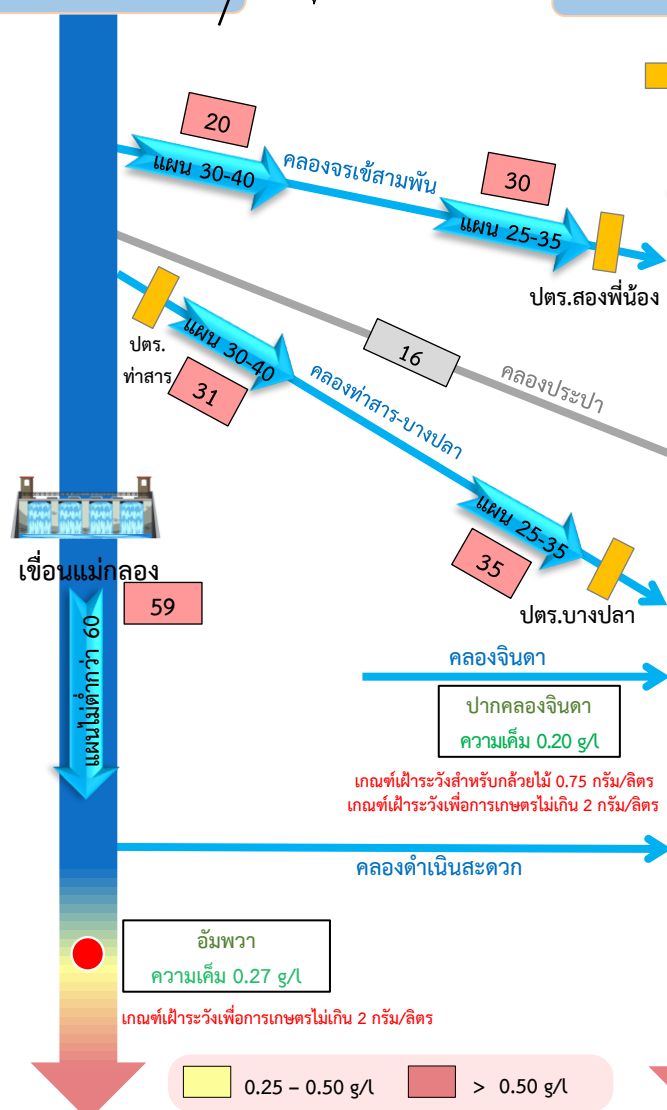
คาดการณ์ 1 กรกฎาคม 2567
3,846 ล้าน ลบ.ม.



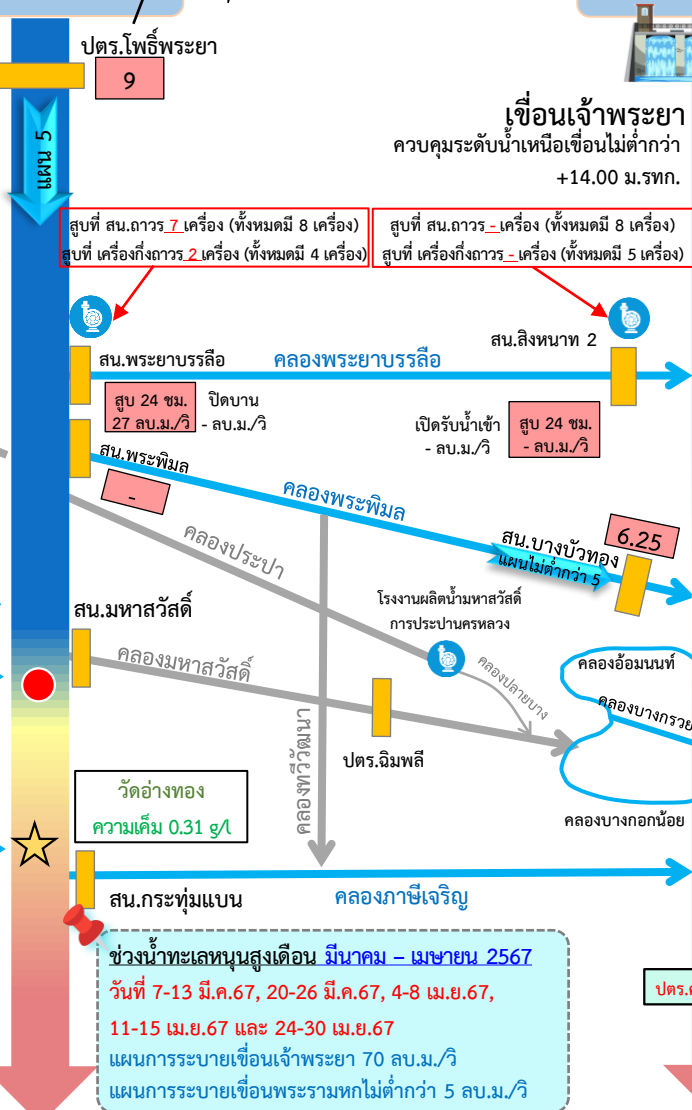
ติดตามค่าความเค็ม

การบริหารจัดการน้ำเพื่อรักษาระบบนิเวศ (ความเค็ม) ใน 4 ลำน้ำสายหลัก

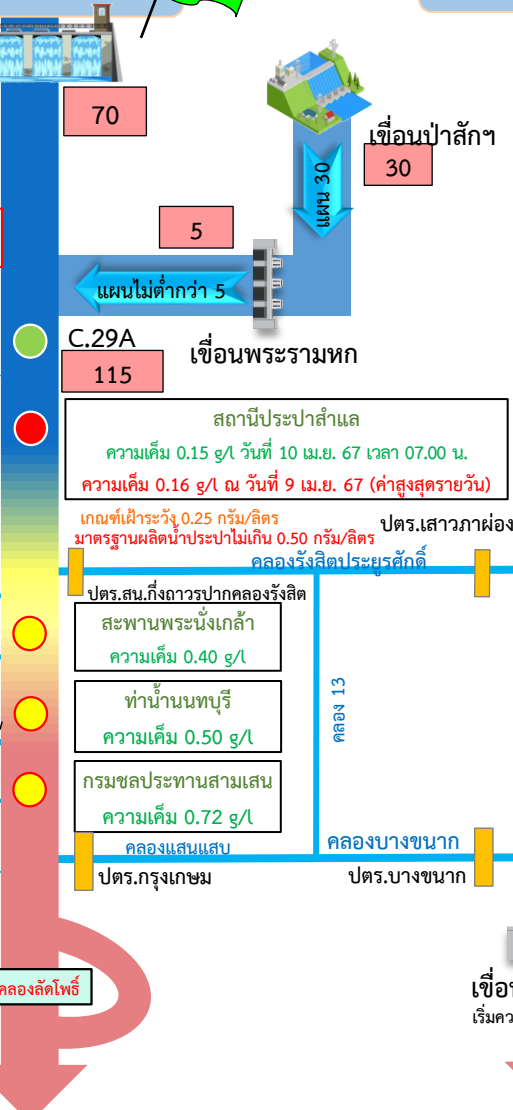
แม่น้ำแม่กลอง ปกติ



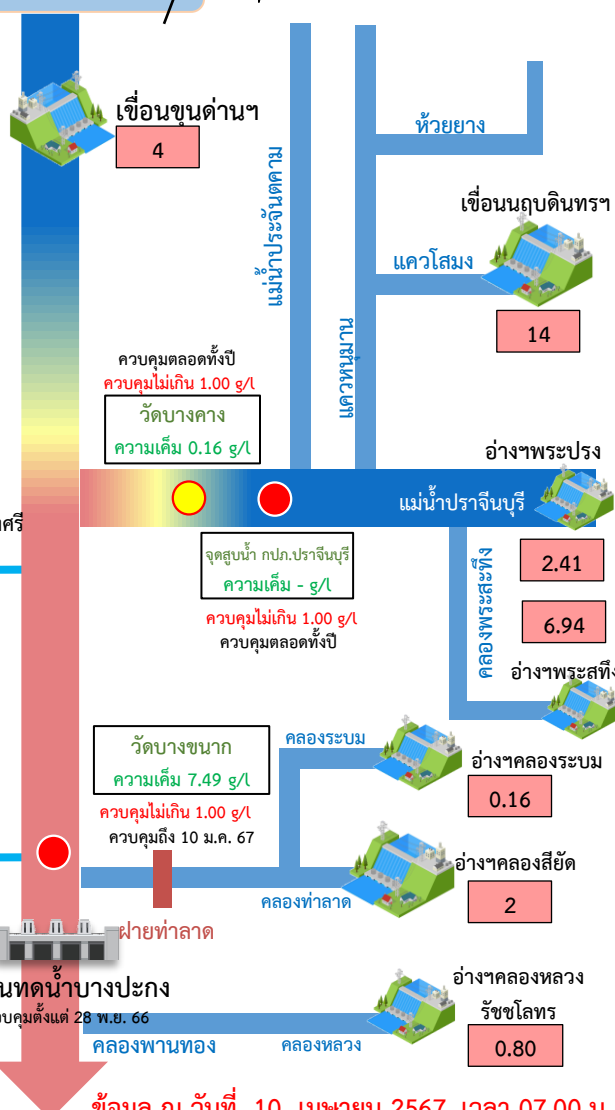
แม่น้ำท่าจีน ปกติ



แม่น้ำเจ้าพระยา ปกติ



แม่น้ำบางปะกง ปกติ



● จุดควบคุมความเค็ม ● จุดตรวจวัดความเค็ม ● สถานีวัดน้ำ ★ จุดติดตั้งเครื่องวัดคุณภาพน้ำเคลื่อนที่

ฝ่ายประมวลวิเคราะห์สถานการณ์น้ำ สำนักบริหารจัดการน้ำและอุทกวิทยา

อ่าวไทย

ข้อมูล ณ วันที่ 10 เมษายน 2567 เวลา 07.00 น.

อัตราการไหลเวลา 06.00 น. / คุณภาพน้ำเวลา 07.00 น.

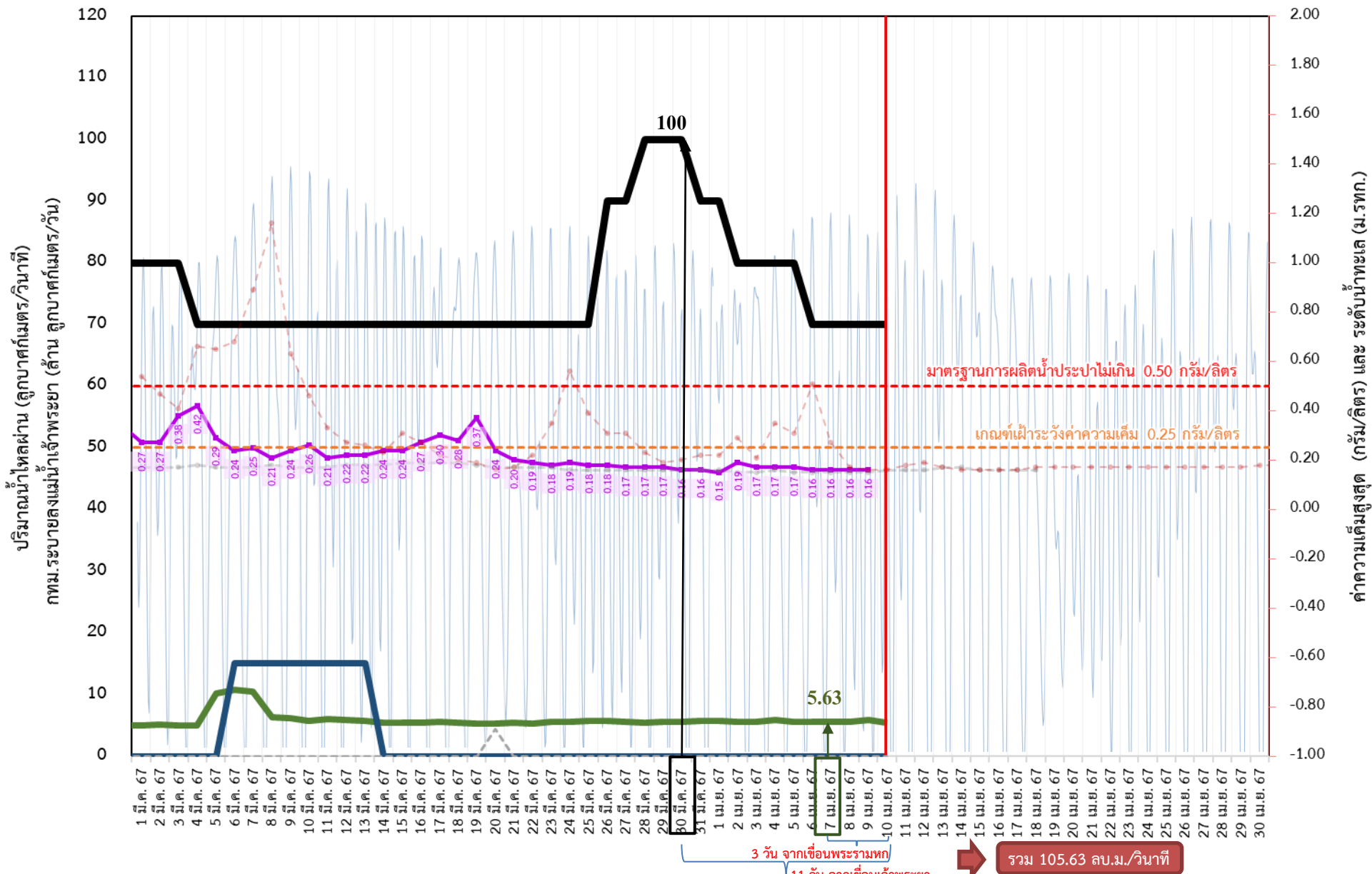
หน่วย : ลูกบาศก์เมตร/วินาที หน่วย : กรัม/ลิตร



ติดตามสถานการณ์ค่าความเค็มในแม่น้ำเจ้าพระยา



ข้อมูล ณ วันที่ 10 เมษายน 2567



สถิติความเค็มสูงสุดรายวัน

17 พ.ค. 2553	1.10 กรัม/ลิตร
05 มิ.ย. 2556	0.57 กรัม/ลิตร
15 ก.พ. 2557	1.92 กรัม/ลิตร
18 ก.ค. 2558	1.09 กรัม/ลิตร
27 พ.ค. 2559	0.87 กรัม/ลิตร
27 ก.พ. 2560	0.84 กรัม/ลิตร
28 ธ.ค. 2562	2.19 กรัม/ลิตร
13 ม.ค. 2563	1.36 กรัม/ลิตร
30 ม.ค. 2564	2.53 กรัม/ลิตร

- ระบายเขื่อนเจ้าพระยา ลบ.ม./วินาที
- ระบายเขื่อนพระรามหก ลบ.ม./วินาที
- สน.สิงหนาท (ระบายลงเจ้าพระยา) ลบ.ม./วินาที
- ความเค็มสูงสุด (สำแล) ปี 2567 กรัม/ลิตร
- ความเค็มสูงสุด (สำแล) ปี 2566 กรัม/ลิตร
- ความเค็มสูงสุด (สำแล) ปี 2564 กรัม/ลิตร
- ปตร.สิงหนาท เปิดรับน้ำเข้า ลบ.ม./วินาที

เขื่อนเจ้าพระยา	70.00 ลบ.ม./วินาที
เขื่อนพระรามหก	5.43 ลบ.ม./วินาที
สน.สิงหนาท 2	0.00 ลบ.ม./วินาที
ความเค็มสำแล	0.16 กรัม/ลิตร
(สูงสุด ณ วันที่ 9 เม.ย. 67)	

หมายเหตุ **สิงหนาท** วันนี้ ปิดรับน้ำเข้า - ลบ.ม./วินาที
 และ**หยุดสูบน้ำ**เพื่อรักษาค่าความเค็มในแม่น้ำเจ้าพระยา



ติดตามปริมาณน้ำไหลผ่านเขื่อน และติดตามค่าความเค็ม



	ระบาย เขื่อนเจ้าพระยา ลบ.ม./วินาที	ระบาย เขื่อนป่าสักฯ ลบ.ม./วินาที	ระบาย เขื่อน พระรามหก ลบ.ม./วินาที	ระดับน้ำสูงสุด บริเวณป้อม- พระจุลจอมเกล้า (ค่าคาดการณ์)	ระดับน้ำ สูงสุด บริเวณป้อม- พระ จุลจอมเกล้า (ค่าจริง)	ความเค็ม สูงสุด(สำแล) กรัม/ลิตร ปี 2567	สน.สิงหนาท (ระบายลงเจ้าพระยา) ลบ.ม./วินาที	รวมระบายจากเขื่อน เจ้าพระยา+เขื่อนพระรามหก+ สิงหนาท 2 ลบ.ม./วินาที
28 มี.ค. 67	100.00	35.01	5.49	0.88	1.11	0.17	ปิดระบาย	75.68
29 มี.ค. 67	100.00	35.02	5.57	0.83	0.79	0.17	ปิดระบาย	75.70
30 มี.ค. 67	100.00	35.00	5.59	0.80	0.82	0.16	ปิดระบาย	75.54
31 มี.ค. 67	90.00	35.05	5.70	0.80	0.68	0.16	ปิดระบาย	75.49
1 เม.ย. 67	90.00	35.01	5.69	0.82	0.62	0.15	ปิดระบาย	75.57
2 เม.ย. 67	80.00	35.03	5.58	0.83	0.78	0.19	ปิดระบาย	75.59
3 เม.ย. 67	80.00	35.02	5.57	0.82	0.68	0.17	ปิดระบาย	75.70
4 เม.ย. 67	80.00	30.01	5.82	0.79	0.96	0.17	ปิดระบาย	75.69
5 เม.ย. 67	80.00	30.02	5.53	0.78	1.18	0.17	ปิดระบาย	75.58
6 เม.ย. 67	70.00	30.05	5.50	0.77	1.46	0.16	ปิดระบาย	95.57
7 เม.ย. 67	70.00	30.05	5.63	0.78	1.36	0.16	ปิดระบาย	95.82
8 เม.ย. 67	70.00	30.02	5.54	0.79	1.60	0.16	ปิดระบาย	105.53
9 เม.ย. 67	70.00	30.02	5.88	0.83	1.36	0.16	ปิดระบาย	105.50
10 เม.ย. 67	70.00	30.01	5.43	0.85	1.56		ปิดระบาย	105.63

11 วัน

3 วัน

ค่าจริงระดับน้ำสูงสุดบริเวณป้อมพระจุลจอมเกล้า อ้างอิงจาก <https://telerid.rid.go.th>



มาตรการและการเตรียมความพร้อม รับมือฤดูแล้ง ปี 2566/67



Supply



ปฏิบัติการเติมน้ำ อย่างมีประสิทธิภาพ

Demand



บริหารจัดการน้ำ

ให้เป็นไปตามลำดับความสำคัญของการใช้น้ำ
ที่คณะกรรมการลุ่มน้ำกำหนด
ดำเนินการจัดสรรน้ำตามที่
คณะกรรมการลุ่มน้ำจัดอันดับความสำคัญ

เฝ้าระวังและแก้ไขคุณภาพน้ำ

ติดตามความเค็ม 4 ลำน้ำสายหลัก
เจ้าพระยา ท่าจีน แม่กลอง และบางปะกง

สร้างการรับรู้ ประชาสัมพันธ์

ตั้งแต่ 1 พ.ย. 66 - 5 ม.ค. 67 ประชาสัมพันธ์ไปแล้ว
สะสม 10,443 ครั้ง เกษตรกร 32,681 คน

Management

1

เฝ้าระวังและเตรียมจัดหาแหล่งน้ำสำรอง พร้อมวางแผน
เตรียมเครื่องจักร-เครื่องมือในพื้นที่เฝ้าระวังเสี่ยงขาดแคลนน้ำ

2

วางแผนเครื่องจักรเครื่องมือ จำนวน 5,382 หน่วย
ตั้งแต่ 1 พ.ย. 66 - 5 ม.ค. 67 สนับสนุนไปแล้ว 298 หน่วย (35 จังหวัด) แบ่งเป็น
เครื่องสูบน้ำ 252 เครื่อง รถบรรทุกน้ำ 33 คัน และเครื่องจักรอื่นๆ 13 หน่วย

3

กำหนดแผนจัดสรรน้ำ และพื้นที่เพาะปลูกพืชฤดูแล้ง
ควบคุมการเพาะปลูกข้าวนาปรัง สร้างการรับรู้ให้กับเกษตรกร
เตรียมน้ำสำรองสำหรับพื้นที่ลุ่มต่ำรับน้ำนอง

4

วางแผนจัดสรรน้ำทั้งประเทศ 21,810 ล้าน ลบ.ม. จัดสรรน้ำไปแล้ว 8,466 ล้าน ลบ.ม. (39%)
วางแผนเพาะปลูกนาปรัง 5.80 ล้านไร่ เเพาะปลูกแล้ว 6.73 ล้านไร่ (116%)

5

เพิ่มประสิทธิภาพการใช้น้ำ
ประหยัดน้ำและลดการสูญเสียในทุกภาคส่วน

6

ส่งเสริมเกษตรกรการทำนาเปียกสลับแห้ง / จัดรอบเวรส่งน้ำ

7

เสริมสร้างความเข้มแข็ง
ด้านการบริหารจัดการน้ำของชุมชน / องค์กรผู้ใช้น้ำ

8

มีการประชุมกลุ่มผู้ใช้น้ำเพื่อประชาสัมพันธ์สถานการณ์น้ำพร้อมรับมือปัญหาและร่วมกันแก้ไข
ปัญหาให้เกษตรกรในพื้นที่จำนวน 9,500 ราย 4,800 ครัวเรือน พื้นที่ 101,260 ไร่

9

ติดตามและประเมิน ผลการดำเนินงาน
ติดตามผลและประเมินผลการดำเนินงานรายงานผู้บริหารกรม
กระทรวงเกษตรและสหกรณ์ และสำนักงานทรัพยากรน้ำแห่งชาติ

6

แนวทาง กรมชลประทาน

1

บริหารน้ำในอ่างฯ
ควบคุมให้อยู่ในเกณฑ์บริหารจัดการน้ำ
และเพียงพอกับความต้องการ

2

จัดหาแหล่งน้ำสำรอง
เตรียมพื้นที่สำรองน้ำในกรณีเสี่ยงภัยแล้ง

3

ตรวจสอบความต้องการ
วิเคราะห์ ประเมินความต้องการใช้น้ำ
ทุกกิจกรรมตามลำดับความสำคัญ

4

จัดสรรตามกิจกรรมหลัก
จัดสรรน้ำตามลำดับความสำคัญ
ของกิจกรรมการใช้น้ำ

5

สำรองน้ำเก็บกักไว้ต้นฤดูฝน
สำรองน้ำไว้กรณีฝนทิ้งช่วงต้นฤดูฝน

6

ประเมินผลและประชาสัมพันธ์
ติดตาม ประเมินผล และแจ้งประชาสัมพันธ์
ข่าวสารให้ประชาชน และหน่วยงาน
ที่เกี่ยวข้องรับทราบ

จาก 9 มาตรการสู่ 6 แนวทางปฏิบัติ



ชป.เตรียมความพร้อมเครื่องจักร-เครื่องมือ ช่วยเหลือ ฤดูแล้ง ทั่วประเทศ ปี 2566/67

ส่วนบริหารเครื่องจักรกลที่ 1

เชียงใหม่

- เครื่องสูบน้ำ 163 เครื่อง
- รถบรรทุกน้ำ 15 คัน
- เครื่องจักรกลสนับสนุนอื่นๆ 232 หน่วย

รวม 410 หน่วย



ส่วนบริหารเครื่องจักรกลที่ 5

พระนครศรีอยุธยา

- เครื่องสูบน้ำ 265 เครื่อง
- รถบรรทุกน้ำ 11 เครื่อง
- เครื่องจักรกลสนับสนุนอื่นๆ 265 หน่วย

รวม 541 หน่วย



ส่วนบริหารเครื่องจักรกลที่ 7

กาญจนบุรี

- เครื่องสูบน้ำ 160 เครื่อง
- รถบรรทุกน้ำ 11 เครื่อง
- เครื่องจักรกลสนับสนุนอื่นๆ 286 หน่วย

รวม 457 หน่วย



ส่วนกลาง

นนทบุรี

- เครื่องสูบน้ำ 241 เครื่อง
- รถบรรทุกน้ำ 9 คัน
- เครื่องจักรกลสนับสนุนอื่นๆ 277 หน่วย

รวม 518 หน่วย

ส่วนบริหารเครื่องจักรกลที่ 8

สงขลา

- เครื่องสูบน้ำ 297 เครื่อง
- รถบรรทุกน้ำ 11 เครื่อง
- เครื่องจักรกลสนับสนุนอื่นๆ 462 หน่วย

รวม 770 หน่วย

ส่วนบริหารเครื่องจักรกลที่ 2

พิษณุโลก

- เครื่องสูบน้ำ 269 เครื่อง
- รถบรรทุกน้ำ 12 เครื่อง
- เครื่องจักรกลสนับสนุนอื่นๆ 273 หน่วย

รวม 554 หน่วย



ส่วนบริหารเครื่องจักรกลที่ 3

ขอนแก่น

- เครื่องสูบน้ำ 286 เครื่อง
- รถบรรทุกน้ำ 9 เครื่อง
- เครื่องจักรกลสนับสนุนอื่นๆ 456 หน่วย

รวม 751 หน่วย



ส่วนบริหารเครื่องจักรกลที่ 4

นครราชสีมา

- เครื่องสูบน้ำ 198 เครื่อง
- รถบรรทุกน้ำ 10 เครื่อง
- เครื่องจักรกลสนับสนุนอื่นๆ 346 หน่วย

รวม 554 หน่วย



ส่วนบริหารเครื่องจักรกลที่ 6

ชลบุรี

- เครื่องสูบน้ำ 410 เครื่อง
- รถบรรทุกน้ำ 14 เครื่อง
- เครื่องจักรกลสนับสนุนอื่นๆ 403 หน่วย

รวม 827 หน่วย

รวมทั้งประเทศ

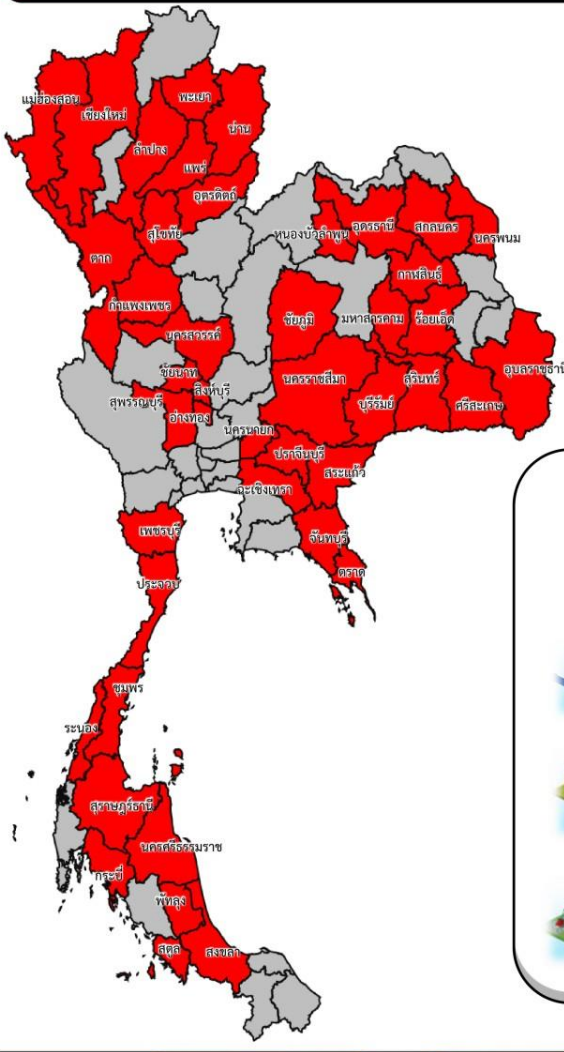
- เครื่องสูบน้ำ 2,289 เครื่อง
- รถบรรทุกน้ำ 102 เครื่อง
- เครื่องจักรกลสนับสนุนอื่นๆ 2,991 หน่วย

รวมเป็น
5,382 หน่วย



ฝ่ายประมวลและวิเคราะห์สถานการณ์น้ำ ส่วนประมวลวิเคราะห์สถานการณ์น้ำ สำนักบริหารจัดการน้ำและอุทกวิทยา

ประจำสัปดาห์ (30 มี.ค. 67 – 5 เม.ย. 67)



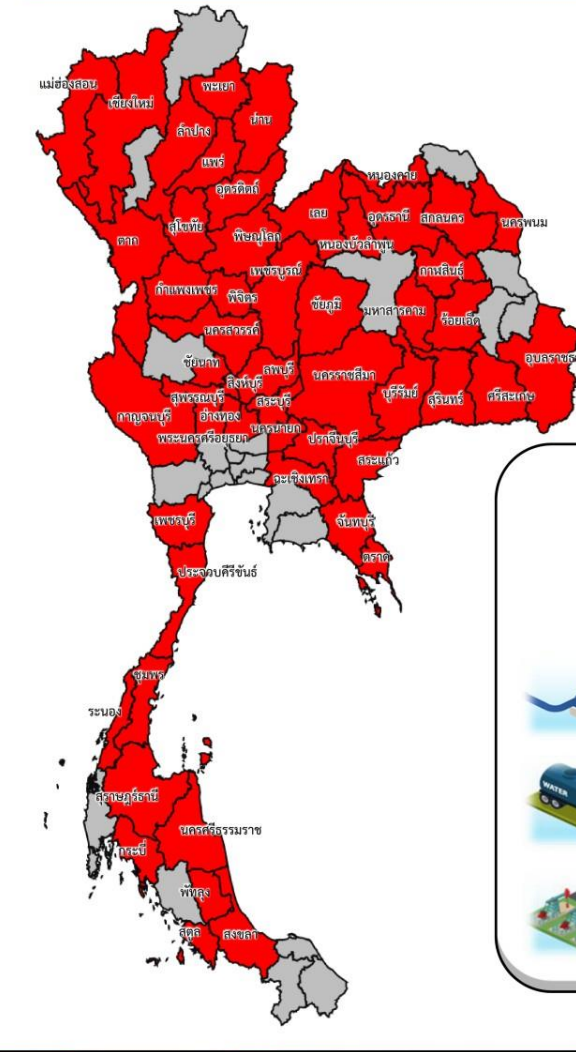
ช่วยเหลือ**ประจำสัปดาห์**รวม
44 จังหวัด

ผล

รวมการช่วยเหลือทั้งหมด
359 หน่วย

- เครื่องสูบน้ำ **293** เครื่อง
- รถบรรทุกน้ำ **18** คัน
- เครื่องจักรอื่นๆ **48** หน่วย

สะสม (1 พ.ย.66 – 5 เม.ย. 67)



ช่วยเหลือ**สะสม**รวม
53 จังหวัด

ผล

รวมการช่วยเหลือทั้งหมด
1015 หน่วย

- เครื่องสูบน้ำ **903** เครื่อง
- รถบรรทุกน้ำ **47** คัน
- เครื่องจักรอื่นๆ **65** หน่วย



ผลการประชาสัมพันธ์สร้างการรับรู้สถานการณ์น้ำและการบริหารจัดการน้ำ



กฎเฝ้า ปี 2566/67 กรมชลประทาน
ระหว่างวันที่ 30 มีนาคม - 5 เมษายน 2567

1 ศูนย์เรียนรู้การเพิ่มประสิทธิภาพการผลิตสินค้าเกษตร (ศพก.)



จำนวน

7 ครั้ง

สะสม 113 ครั้ง

เกษตรกร

231 คน

สะสม 4,261 คน

2. คณะกรรมการจัดการชลประทาน (JMC)



จำนวน

52 ครั้ง

สะสม 145 ครั้ง

เกษตรกร

1,618 คน

สะสม 6,987 คน

3. กลุ่มผู้ใช้น้ำ



จำนวน

526 ครั้ง

สะสม 4,366 ครั้ง

เกษตรกร

6,524 คน

สะสม 55,296 คน

4. การประชาสัมพันธ์อื่นๆ



จำนวน

2,054 ครั้ง

สะสม 17,495 ครั้ง

ข้อมูลสะสม ตั้งแต่วันที่ 1 พ.ย.66

รวมการประชาสัมพันธ์



จำนวนครั้งการประชาสัมพันธ์

2,252 สะสม 22,119



จำนวนเกษตรกรที่รับการฟังประชาสัมพันธ์

8,373 สะสม 66,544

รายงานข้อมูล ณ วันที่ 6 เมษายน 2567



โครงการจ้างแรงงานชลประทาน เพื่อช่วยเหลือเกษตรกร งบประมาณพลาังก่อนปี พ.ศ. 2566 กรมชลประทาน



ระยะเวลาการจ้างแรงงาน 8 เดือน (ตุลาคม 2566 – พฤษภาคม 2567)



หลักเกณฑ์การจ้างแรงงาน

1

เกษตรกรที่ขึ้นทะเบียนกับกรมส่งเสริมการเกษตร หรือ **เกษตรกรในพื้นที่**

2

สมาชิกกลุ่มผู้ใช้น้ำ ของกรมชลประทาน ในพื้นที่

3

ประชาชนและผู้ใช้งานทั่วไป ในพื้นที่

4

หากแรงงานในพื้นที่ไม่เพียงพอ ให้พิจารณาจ้างเกษตรกร/แรงงานในพื้นที่ใกล้เคียงจากหมู่บ้าน ตำบล อำเภอ จังหวัด และลุ่มน้ำ ตามลำดับ

ลักษณะงานที่จ้าง

งานซ่อมแซม บำรุงรักษา ขุดลอก ปรับปรุง งานชลประทาน โครงการส่งเสริมการดำเนินงานอันเนื่องมาจากพระราชดำริ งานก่อสร้างแหล่งน้ำและระบบส่งน้ำเพื่อชุมชน/ชนบท แก้มลิง การจัดการคุณภาพน้ำ





ศูนย์ปฏิบัติการน้ำอัจฉริยะ SMART WATER OPERATION CENTER (SWOC)



CONTACT US



02 669 2560 หรือ



www.wmsc.rid.go.th/
www.swoc.rid.go.th/



wmsc.1460@gmail.com



SWOC RID



อาคาร 99 ปี ม.ล.ชชาติ กำภู
กรมชลประทาน กรุงเทพมหานคร

