



สถานการณ์และการบริหารจัดการน้ำฤดูฝนปี 2566

วันที่ 10 พฤษภาคม 2566

ศูนย์ปฏิบัติการน้ำอัจฉริยะ (SWOC)



สถานการณ์ฝน และสภาพภูมิอากาศ





คำหมายฤดูฝนของประเทศไทย ปี 2566



ปีนี้ ปริมาณฝนรวมของทั้งประเทศในช่วงฤดูฝนจะน้อยกว่าปี 2565 และจะน้อยกว่าค่าปกติประมาณ 5% (ปีที่แล้วสูงกว่าค่าปกติ 14%)

ฤดูฝนปีนี้ ของประเทศไทย

เริ่มต้น **ปลายสัปดาห์ที่ 3 ของเดือน พ.ค.**

สิ้นสุดประมาณ **กลางเดือน ต.ค.**

ช่วงปลาย พ.ค. – มิ.ย.

ฝนตกต่อเนื่อง

ฝนตก **40-60%** ของพื้นที่
กับมีฝนหนักบางพื้นที่

โดยเฉพาะ ภาคตะวันออกและภาคใต้ฝั่ง
ตะวันตกมีฝนตก **60-80%** ของพื้นที่
กับมีฝนหนักถึงหนักมากในบางแห่ง



ส.ค. – ก.ย.

ฝนตกชุกหนาแน่น

ฝนตก **60-80%** ของพื้นที่เป็นส่วนใหญ่
กับมีฝนหนักหลายพื้นที่และหนักมากในบางแห่ง
ซึ่งจะก่อให้เกิดสภาวะน้ำท่วมฉับพลัน
น้ำป่าไหลหลาก รวมทั้งน้ำล้นตลิ่งได้ในบางพื้นที่



กลาง มิ.ย. – กลาง ก.ค.

ปริมาณและการกระจายของฝนลดลง

อาจก่อให้เกิดสภาวะ**ฝนทิ้งช่วง**ในหลายพื้นที่
เกิดการขาดแคลนน้ำด้านการเกษตร โดยเฉพาะ
พื้นที่ที่แล้งซ้ำซากนอกเขตชลประทาน

ตุลาคม

บริเวณภาคเหนือและภาคตะวันออกเฉียงเหนือ
มี**ฝนลดลง**และเริ่มจะมีอากาศหนาวเย็นในตอนเช้า
โดยเฉพาะตอนบนของภาค

บริเวณภาคกลาง ภาคตะวันออกและภาคใต้
มีฝนตกชุกหนาแน่นต่อไป กับมีฝนตกหนักหลาย
พื้นที่และหนักมากในบางแห่ง

ฤดูฝนปีนี้ คาดว่า

พายุหมุนเขตร้อนจะเคลื่อน
เข้าสู่ประเทศไทย จำนวน **1-2 ลูก**

โดยมีโอกาสสูงที่จะเคลื่อนผ่านบริเวณ
ภาคตะวันออกเฉียงเหนือและภาคเหนือ
ในช่วง**เดือนสิงหาคมหรือกันยายน**



สิงหาคมและกันยายน

ฝนตกชุกหนาแน่น

ระวัง !!



ฝนที่ตกสะสม น้ำท่วมฉับพลัน น้ำป่าไหลหลาก

กรมอุตุนิยมวิทยา

กระทรวงดิจิทัลเพื่อเศรษฐกิจและสังคม



climate@tmd.go.th
www.climate.tmd.go.th
02-399-3290

ข้อมูล ณ วันที่ 28 เม.ย. 66



เตือน

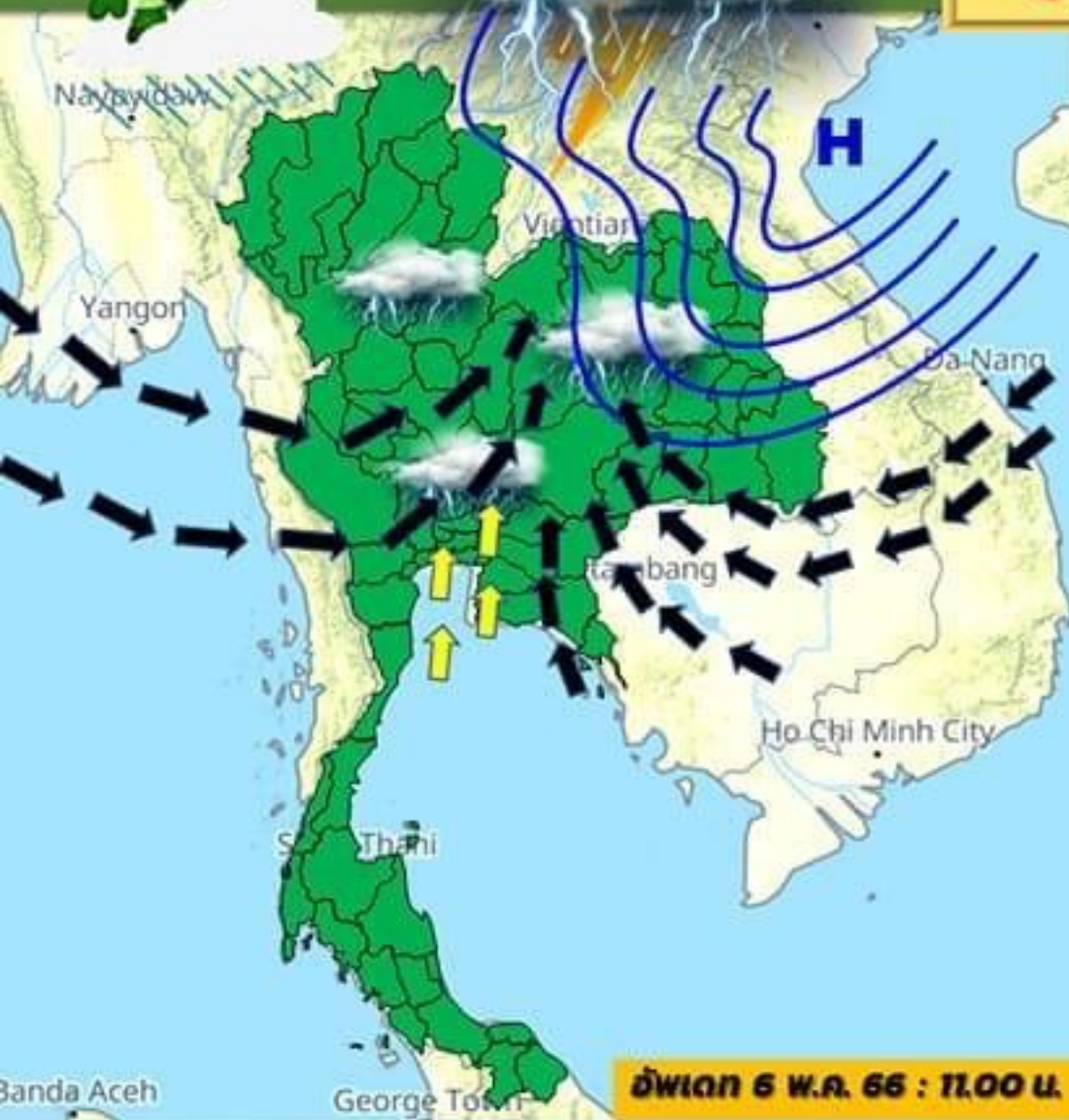
พายุฤดูร้อน!! บริเวณประเทศไทยตอนบน

8 - 10 พ.ค. 66



กรมอุตุนิยมวิทยา

กระทรวงดิจิทัลเพื่อเศรษฐกิจและสังคม



- **มวลอากาศเย็น (H)** กำลังปานกลางจากประเทศจีนจะแผ่ลงมาปกคลุมประเทศไทยตอนบนและทะเลจีนใต้
- ประเทศไทยตอนบนมีอากาศร้อนถึงร้อนจัด
- ลมใต้และลมตะวันออกเฉียงใต้พัดปกคลุมประเทศไทย
- หย่อมความกดอากาศต่ำบริเวณอ่าวเบงกอลตอนล่าง มีแนวโน้มจะทวีกำลังแรงขึ้น ในช่วงวันที่ 8- 14 พ.ค. 2566

ผลกระทบ ประเทศไทยตอนบนจะมี **พายุฤดูร้อน** เกิดขึ้น โดยมีพายุฝนฟ้าคะนอง ลมกระโชกแรง และลูกเห็บตกบางแห่ง รวมถึงอาจมีฟ้าผ่าเกิดขึ้นได้บางพื้นที่ และคลื่นลมบริเวณทะเลอันดามันจะมีกำลังแรงขึ้น ในช่วงวันที่ 9- 14 พ.ค. 2566

ข้อควรระวัง หลีกเลี่ยงการอยู่ในที่โล่งแจ้ง ใต้ต้นไม้ใหญ่ สิ่งปลูกสร้างและป้ายโฆษณาที่ไม่แข็งแรง ไม่ควรสวมใส่โลหะ หลีกเลี่ยงการใช้มือถือในขณะเกิดฝนฟ้าคะนอง เกษตรกรควรระมัดระวังความเสียหายที่จะเกิดขึ้นต่อผลผลิตทางการเกษตร สัตว์เลี้ยงไม่ควรสวมใส่โลหะ และไม่ควรผูกสัตว์ไว้ ใต้ต้นไม้ใหญ่ สำหรับชาวเรือบริเวณอ่าวไทยและทะเลอันดามัน ควรเดินเรือด้วยความระมัดระวังและหลีกเลี่ยงการเดินเรือในบริเวณที่มีฝนฟ้าคะนอง **เรือเล็กบริเวณทะเลอันดามันควรงดออกจากฝั่งในช่วงวันที่ 9 - 14 พ.ค. 2566**

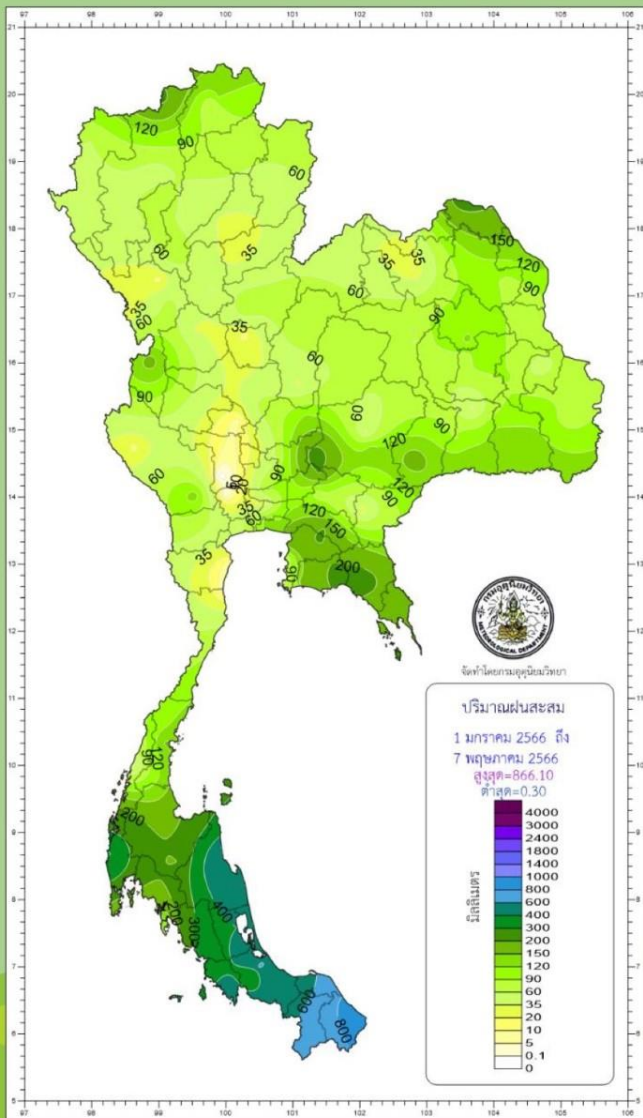
อัปเดต 6 พ.ค. 66 : 11.00 น.



ปริมาณฝนสะสมปี 2566

ตั้งแต่ 1 มกราคม - 7 พฤษภาคม

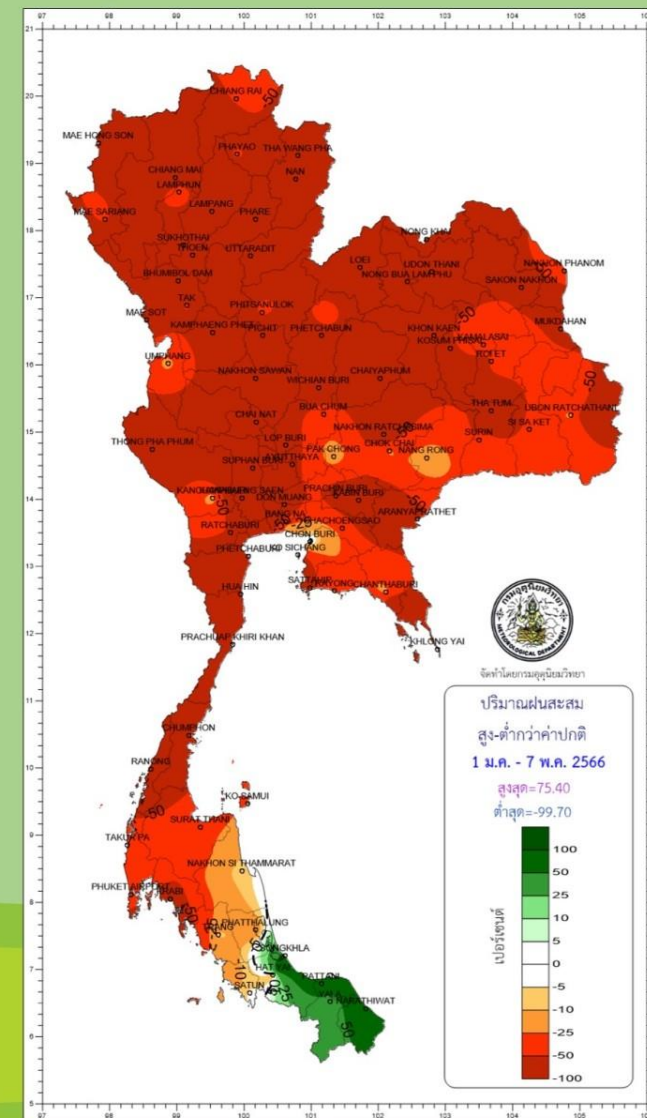
ปริมาณฝนรวม



ภาค	ปริมาณฝนเปรียบเทียบกับค่าปกติ			
	ปริมาณฝน ปี 2566	ค่าปกติ (มม.)	ต่างจากค่าปกติ	
			(มม.)	(ร้อยละ)
เหนือ	62.8	157.0	- 94.2 มม.	- 60 %
ตะวันออกเฉียงเหนือ	81.1	182.9	- 101.8 มม.	- 56 %
กลาง	56.6	172.5	- 115.9 มม.	- 67 %
ตะวันออก	127.6	249.9	- 122.3 มม.	- 49 %
ใต้ฝั่งตะวันออก	321.1	334.5	- 13.4 มม.	- 4 %
ใต้ฝั่งตะวันตก	248.3	398.6	- 150.3 มม.	- 38 %
กทม.	75.4	223.8	- 148.4 มม.	- 66 %
ทั้งประเทศ	132.7	227.0	- 94.3 มม.	- 42 %

ค่าปกติ : ค่าเฉลี่ย 30 ปี พ.ศ.2534-2563

สูง - ต่ำกว่าค่าปกติ



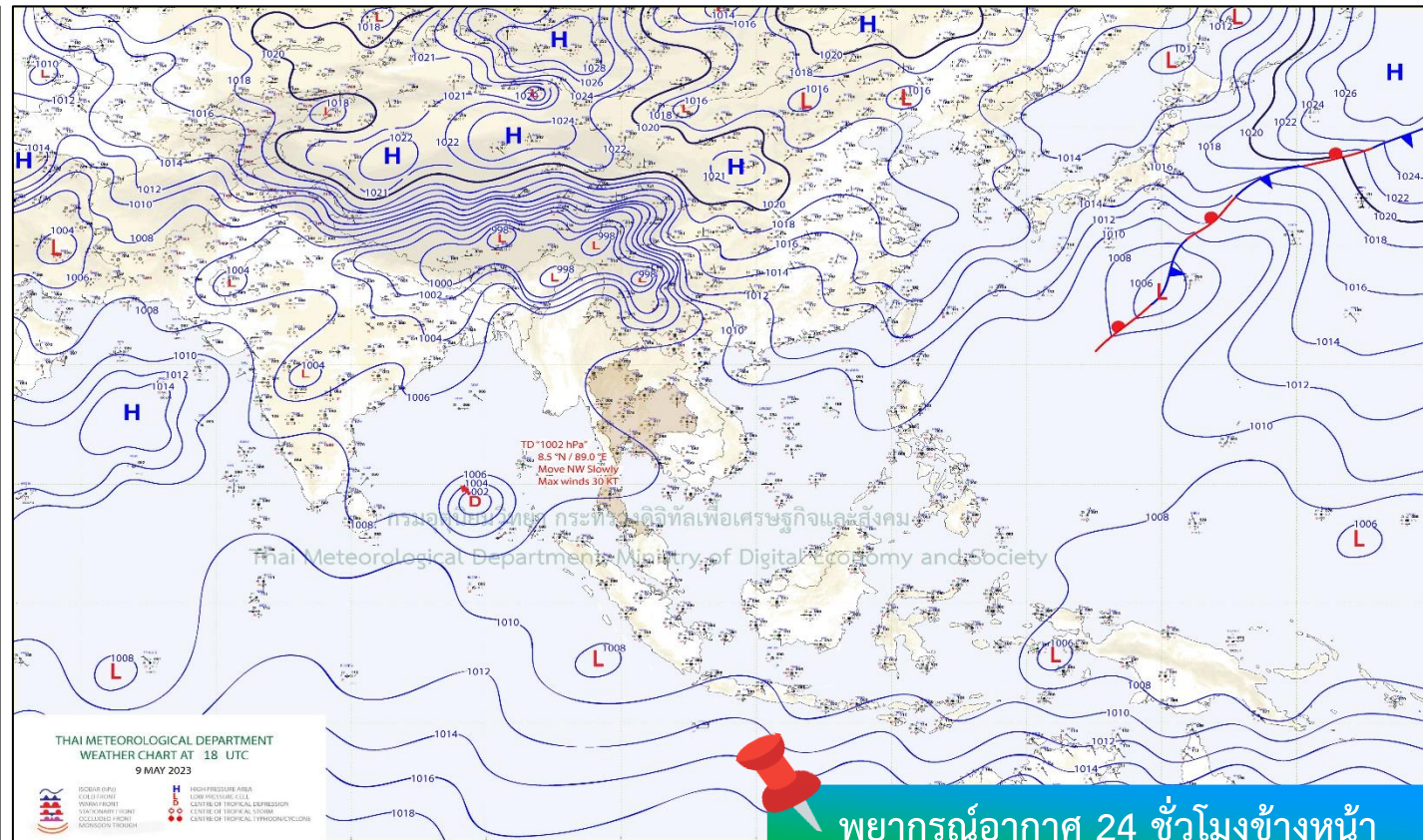
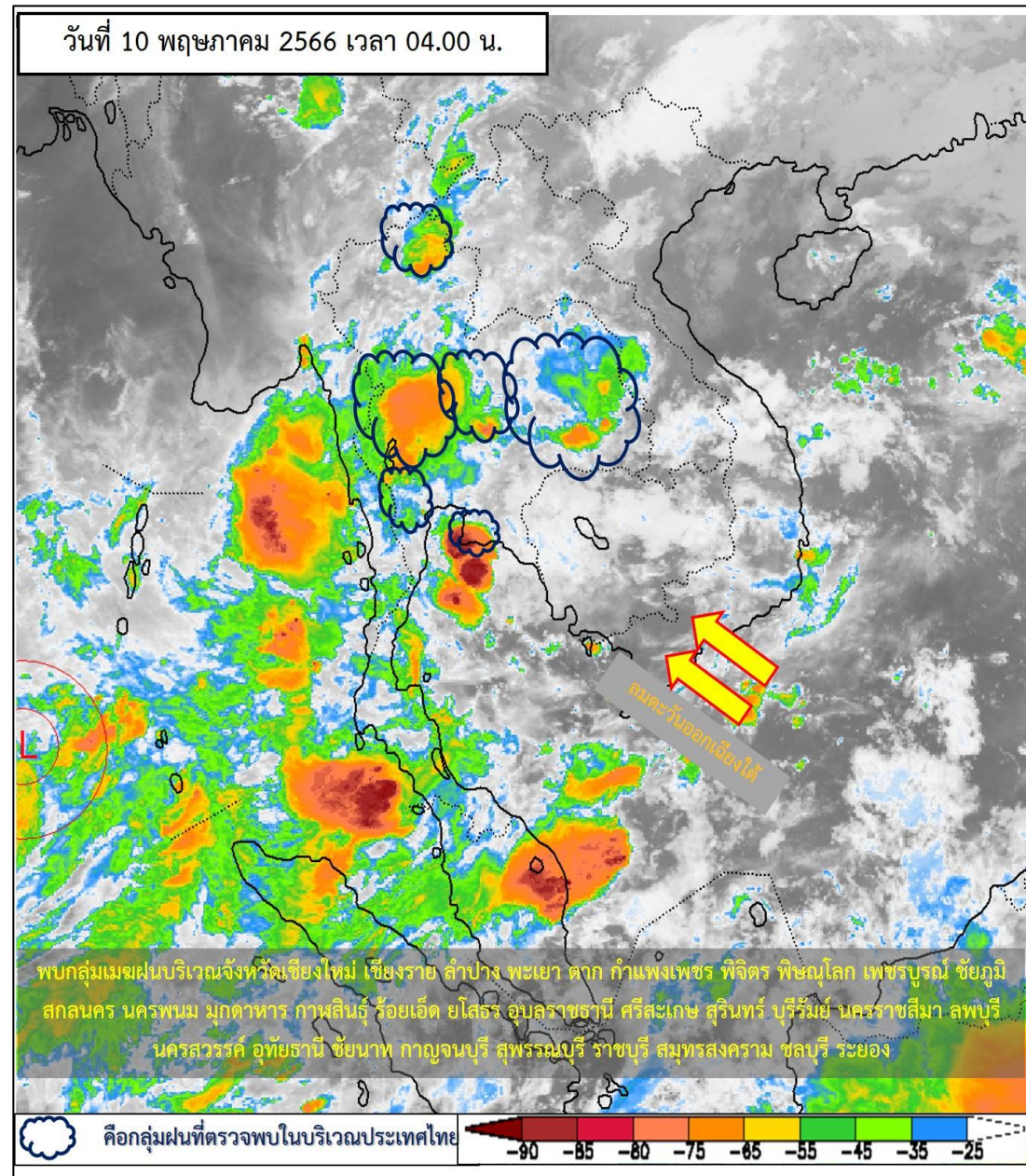
climate@tmd.go.th
www.climate.tmd.go.th
02-399-3290

กรมอุตุนิยมวิทยา
กระทรวงดิจิทัลเพื่อเศรษฐกิจและสังคม



สภาพภูมิอากาศ ประจำวันที่ 10 พฤษภาคม 2566

วันที่ 10 พฤษภาคม 2566 เวลา 04.00 น.

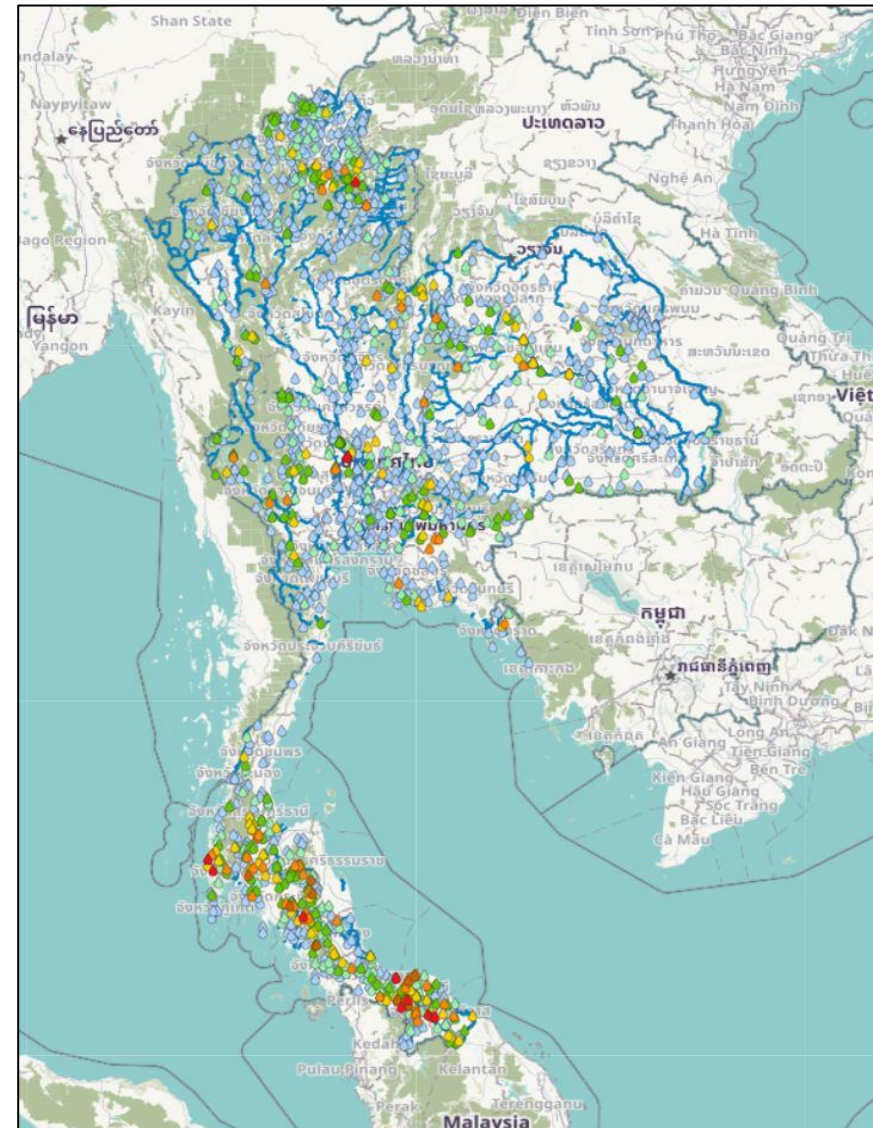


พยากรณ์อากาศ 24 ชั่วโมงข้างหน้า

บริเวณความกดอากาศสูงหรือมวลอากาศเย็นกำลังปานกลางจากประเทศจีนได้แผ่ลงมาปกคลุมประเทศไทยตอนบนและทะเลจีนใต้แล้ว ประกอบกับมีลมใต้และลมตะวันออกเฉียงใต้พัดนำความชื้นจากอ่าวไทยและทะเลจีนใต้เข้ามาปกคลุมประเทศไทยตอนบน ในขณะที่บริเวณดังกล่าวมีอากาศร้อน ทำให้บริเวณดังกล่าวมีพายุฤดูร้อนเกิดขึ้น โดยมีลักษณะของพายุฝนฟ้าคะนอง ลมกระโชกแรงบางแห่ง รวมถึงอาจมีฟ้าผ่าเกิดขึ้นได้บางพื้นที่ ลมใต้และลมตะวันออกเฉียงใต้ที่พัดปกคลุมทะเลอ่าวไทยอันดามัน ภาคใต้ และทะเลอันดามัน ทำให้ภาคใต้มีฝนฟ้าคะนองบางแห่ง



ปริมาณฝนสะสม 24 ชั่วโมงย้อนหลัง วันที่ 9 พ.ค.66 – วันที่ 10 พ.ค.66

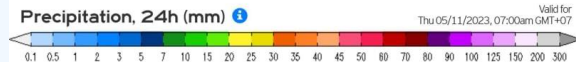
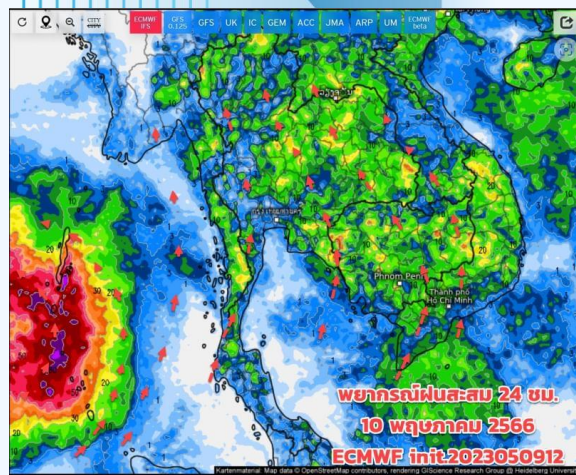


ชื่อสถานี	ที่ตั้ง	เวลา	ฝนสะสม (มม.)
เหนือปตร.บางระจัน	ต.เชิงกลัด อ.บางระจัน จ.สิงห์บุรี	06:00 น.	127
ปตร.บางระจัน	ต.เชิงกลัด อ.บางระจัน จ.สิงห์บุรี	05:00 น.	126.8
บ้านขุนคำล้ง	ต.ขุนควร อ.ปง จ.พะเยา	05:00 น.	125.5
ท้ายปตร.บางระจัน	ต.เชิงกลัด อ.บางระจัน จ.สิงห์บุรี	06:00 น.	109.8
บ้านคลองพี	ต.บาละ อ.กาบัง จ.ยะลา	05:00 น.	108
ตะกั่วป่า	ต.ตึกคัก อ.ตะกั่วป่า จ.พังงา	04:00 น.	105.8
บ้านไอร์เจียะ	ต.ซำกอ อ.ศรีสาคร จ.นราธิวาส	05:00 น.	99.5
บ้านป่าไผ่	ต.กาหลง อ.ศรีสาคร จ.นราธิวาส	05:00 น.	95
บ้านตลาดเทพา*	ต.เทพา อ.เทพา จ.สงขลา	05:00 น.	95
อาคารสูบน้ำดิบ กปท. อ.ยะหา จ.ยะลา	ต.บาโร๊ะ อ.ยะหา จ.ยะลา	05:00 น.	94

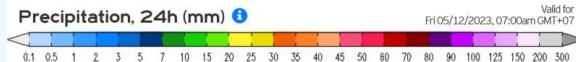
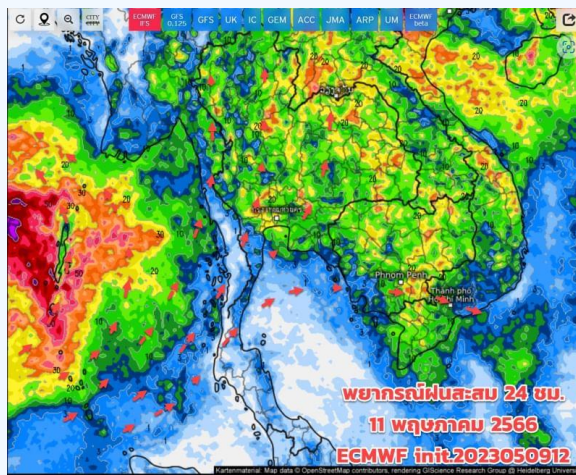
>0-10	>10-20	>20-35	>35-50	>50-70	>70-90	>90
ฝนเล็กน้อย ฝนน้อย	ฝนปานกลาง	ฝนหนัก	ฝนหนักมาก	ฝนหนักมาก	ฝนหนักมาก	ฝนหนักมาก



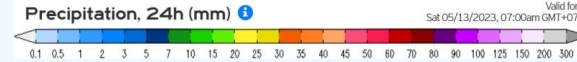
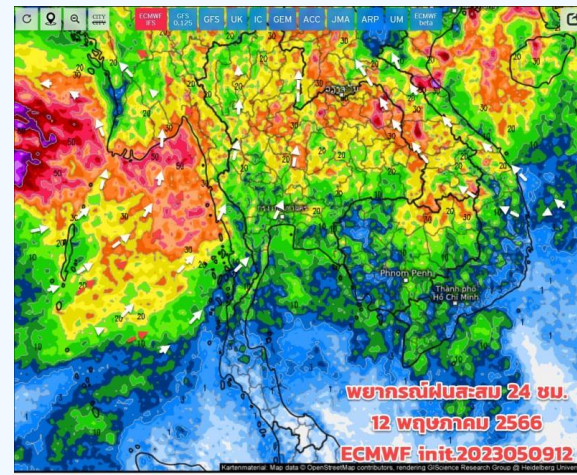
พยากรณ์ฝนสะสมรายวัน จากแบบจำลองบรรยากาศเชิงตัวเลข GFS วันที่ 10 พ.ค. – 16 พ.ค. 66



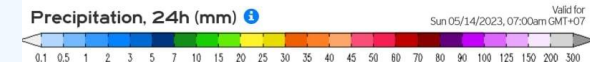
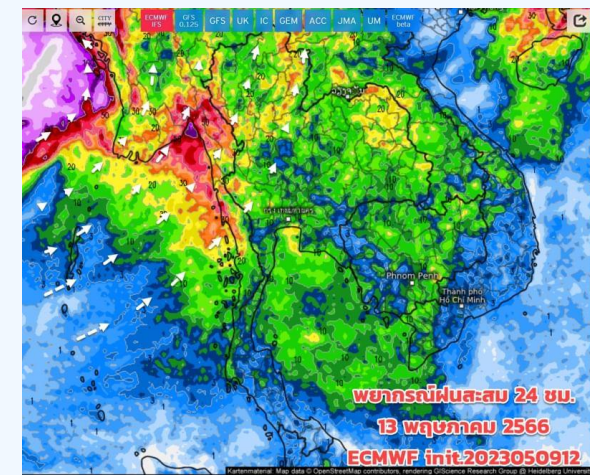
วันที่ 10 พ.ค. 2566



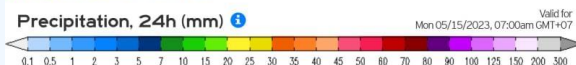
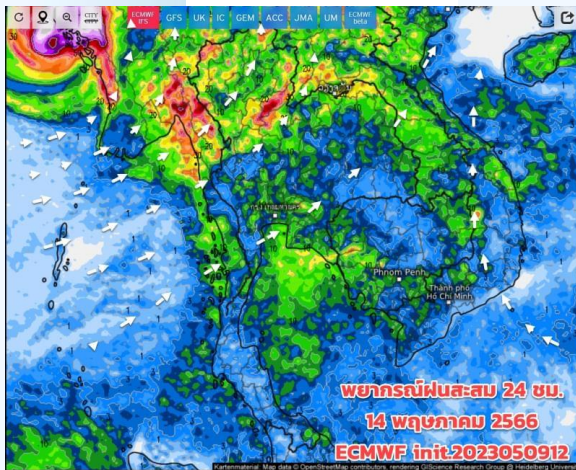
วันที่ 11 พ.ค. 2566



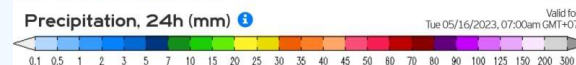
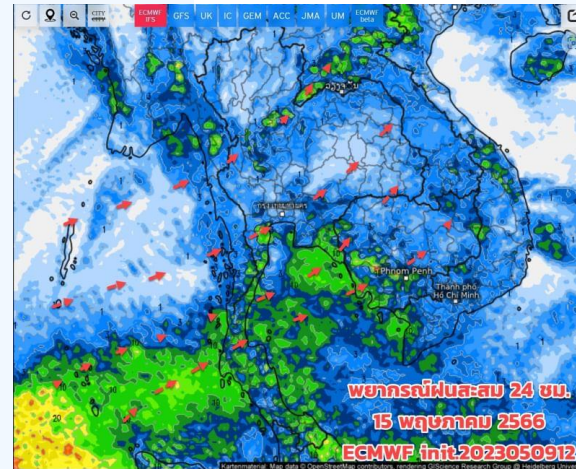
วันที่ 12 พ.ค. 2566



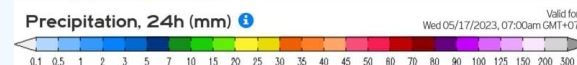
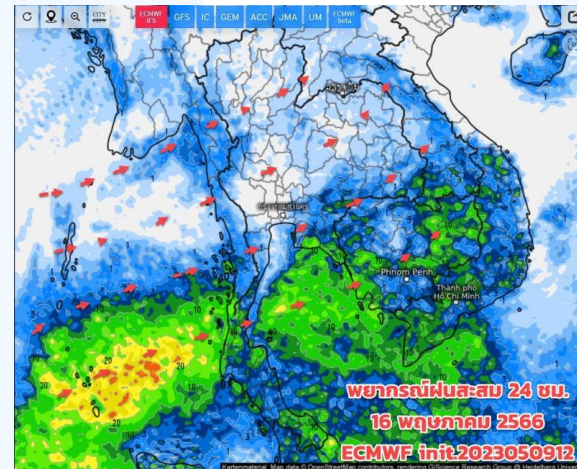
วันที่ 13 พ.ค. 2566



วันที่ 14 พ.ค. 2566



วันที่ 15 พ.ค. 2566



วันที่ 16 พ.ค. 2566

การคาดหมาย

วันที่ 10 - 14 พ.ค. 66 ทั่วไทยยังมีฝน/ฝนฟ้าคะนองเกิดขึ้นต่อเนื่อง ทิศทางลมมีความแปรปรวน โดยช่วงแรก ลมตะวันออกเฉียงใต้ จากมวลอากาศเย็นที่แผ่ลงมาปกคลุมทางภาคอีสานตอนบน ในขณะที่ประเทศไทยตอนบนมีอากาศร้อน ทำให้มีพายุฤดูร้อนเกิดขึ้น อากาศเริ่มคลายร้อนได้บ้าง



สถานการณ์น้ำในอ่างเก็บน้ำ และสถานการณ์น้ำท่า

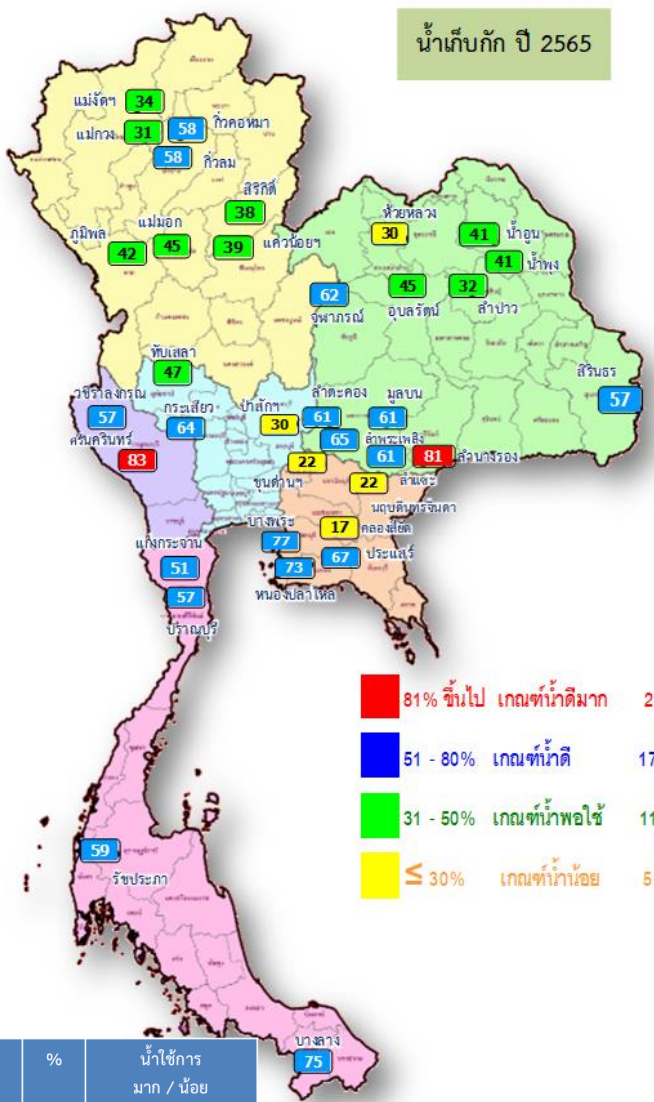
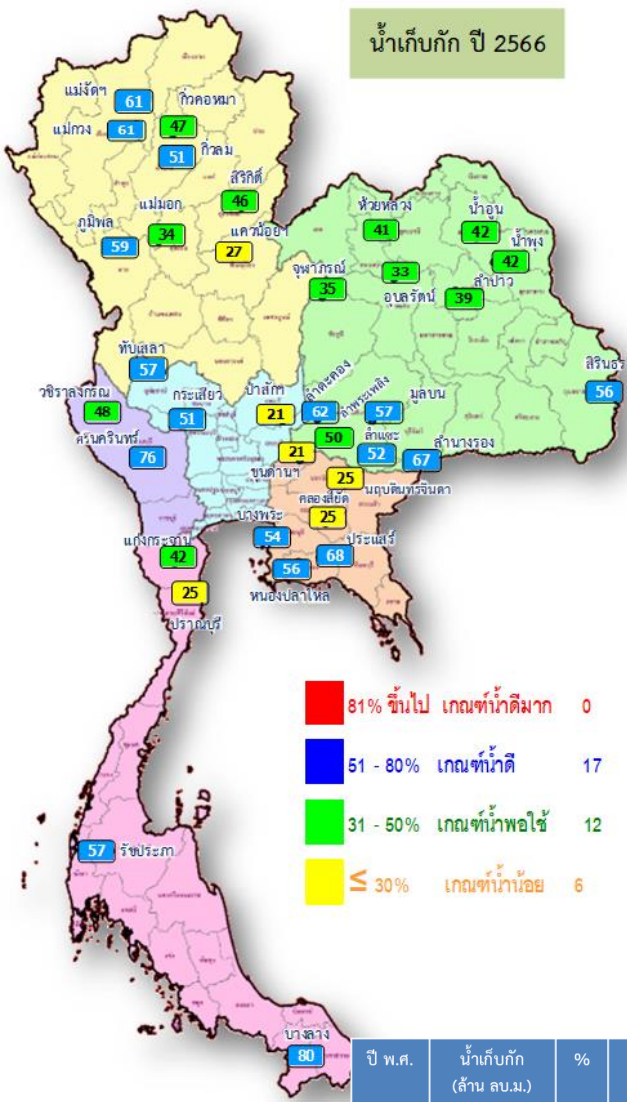




สถานการณ์น้ำในอ่างเก็บน้ำ และสถานการณ์น้ำท่า



ปริมาณน้ำเก็บกักในอ่างเก็บน้ำขนาดใหญ่ วันที่ 10 พฤษภาคม 2566



- 81% ขึ้นไป เกณฑ์วิกฤติมาก 0 แห่ง
- 51 - 80% เกณฑ์วิกฤติ 17 แห่ง
- 31 - 50% เกณฑ์น้ำพอใช้ 12 แห่ง
- ≤ 30% เกณฑ์น้ำน้อย 6 แห่ง

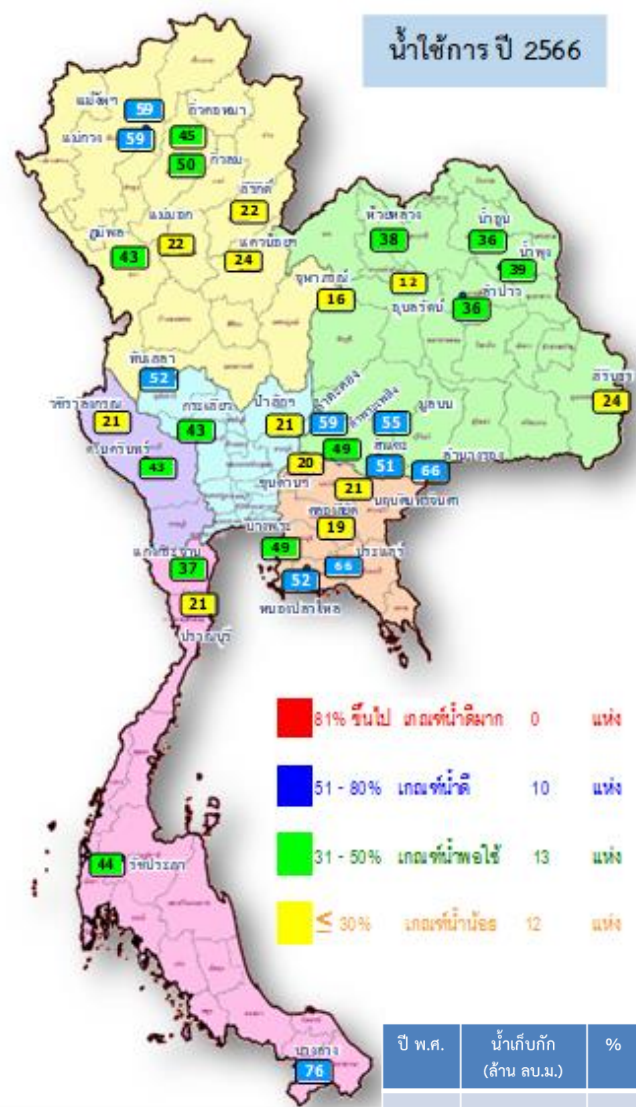
- 81% ขึ้นไป เกณฑ์วิกฤติมาก 2 แห่ง
- 51 - 80% เกณฑ์วิกฤติ 17 แห่ง
- 31 - 50% เกณฑ์น้ำพอใช้ 11 แห่ง
- ≤ 30% เกณฑ์น้ำน้อย 5 แห่ง

ปี พ.ศ.	น้ำเก็บกัก (ล้าน ลบ.ม.)	%	น้ำใช้การ (ล้าน ลบ.ม.)	%	น้ำใช้การมาก / น้อย
2566	40,286	57	16,749	35	มากกว่าปีที่แล้ว
2565	39,701	56	16,159	34	590

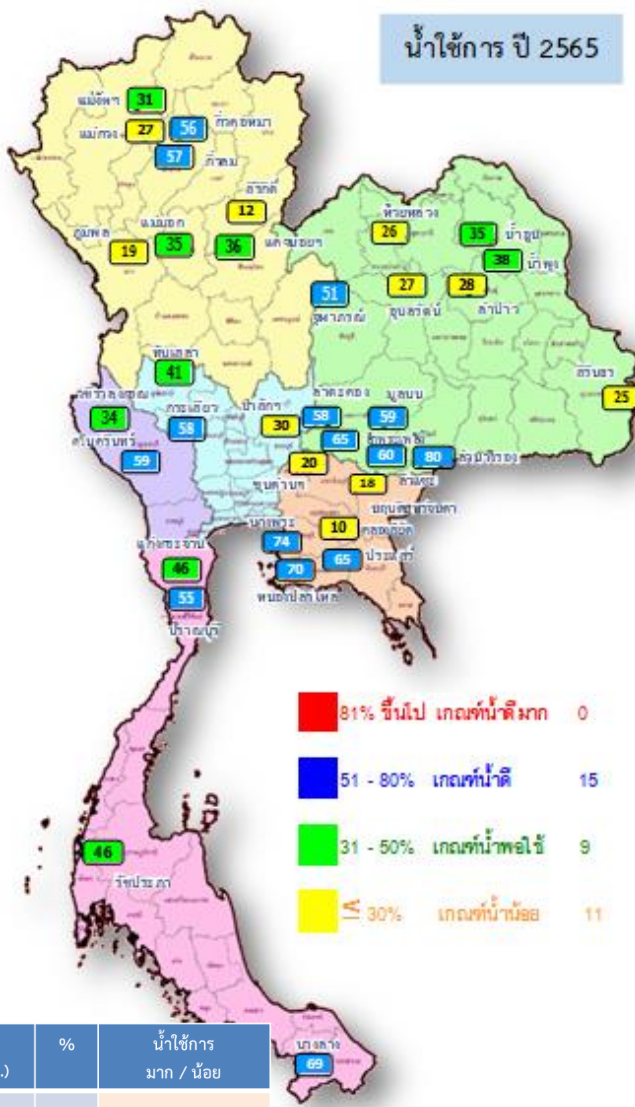
ภาค	อ่างเก็บน้ำเขื่อน	ความจุที่ รนส. (ล้าน ม.³)	ความจุที่ รนท. (ล้าน ม.³)	ความจุใช้การ (ล้าน ม.³)	ณ วันนี้						ปริมาณน้ำไหลลงวันนี้ (ล้าน ม.³)	ปริมาณน้ำระบายวันนี้ (ล้าน ม.³)	
					ปี 2565		ปี 2566						
					ปริมาตร (ล้าน ม.³)	% รนท.	ปริมาตร (ล้าน ม.³)	% รนท.	ปริมาตรใช้การ (ล้าน ม.³)	% รนท.			% ใช้การ
ภาคเหนือ													
ภูมิพล*		13,462	13,462	9,662	5,619	42	7,950	59	4,150	31	43	0.00	28.00
สิริกิติ์*		10,508	9,510	6,660	3,644	38	4,337	46	1,487	16	22	4.21	17.02
แม่จันทบูรณ์ชล		323	265	253	91	34	161	61	149	56	59	0.03	0.35
แม่จางอุดมธารา		295	263	249	81	31	160	61	146	56	59	0.29	0.05
กิ่วลม		106	106	103	62	58	55	51	51	48	50	0.29	0.14
กิ่วคอหมา		209	170	164	98	58	80	47	74	43	45	0.17	0.00
แควน้อยบำรุงแดน		1,080	939	896	365	39	257	27	214	23	24	0.00	3.46
แม่เม็ก		110	110	94	49	45	37	34	21	19	22	0.00	0.05
ภาคตะวันออกเฉียงเหนือ													
ห้วยหลวง		136	136	129	40	30	56	41	49	36	38	0.00	0.11
น้ำอูน		780	520	475	211	41	217	42	172	33	36	0.20	0.00
น้ำพุง*		200	165	157	68	41	69	42	61	37	39	0.05	0.11
อุบลรัตน์*		181	164	127	102	62	57	35	20	12	16	0.09	0.20
อุบลรัตน์*		4,640	2,431	1,850	1,082	45	800	33	219	9	12	4.09	1.00
ลำปาว		2,450	1,980	1,880	630	32	773	39	673	34	36	6.26	0.21
ลำตะคอง		445	314	292	191	61	196	62	173	55	59	0.04	0.61
ลำพระเพลิง		242	155	154	101	65	77	50	76	49	49	0.00	0.00
มูลบน		350	141	134	86	61	80	57	73	52	55	0.22	0.67
ลำชี		325	275	268	167	61	143	52	136	49	51	0.63	1.07
ลำน้ำร่อง		197	121	118	98	81	81	67	77	64	66	0.00	0.00
สิรินธร*		1,966	1,966	1,135	1,119	57	1,108	56	277	14	24	0.00	3.10
ภาคกลาง													
ป่าสักชลสิทธิ์		960	960	957	290	30	202	21	199	21	21	3.35	3.03
ทับเสลา		190	160	143	76	47	91	57	74	46	52	0.00	0.30
กระเสียว		390	299	259	190	64	152	51	112	38	43	0.96	1.88
ภาคตะวันตก													
ศรีนครินทร์*		18,770	17,745	7,480	14,641	83	13,511	76	3,246	18	43	5.64	19.98
วชิราลงกรณ*		11,000	8,860	5,848	5,019	57	4,251	48	1,239	14	21	0.00	10.17
ภาคตะวันออก													
ขุนด่านปราการชล		225	224	219	48	22	48	21	43	19	20	0.03	0.25
คลองสียืด		450	420	390	70	17	104	25	74	18	19	0.28	1.04
บางพระ		127	117	105	90	77	63	54	51	44	49	0.01	0.45
หนองปลาไหล		206	164	150	119	73	91	56	78	47	52	0.49	0.65
ประแสร์		322	295	275	199	67	201	68	181	61	66	0.00	0.41
นฤปดินทรจินดา		338	295	281	66	22	74	25	60	20	21	0.31	0.10
ภาคใต้													
แก่งกระจาน		900	710	645	361	51	302	42	237	33	37	1.25	3.28
ปราณบุรี		490	391	373	221	57	98	25	80	20	21	0.00	1.84
รัชชประภา*		6,144	5,639	4,287	3,315	59	3,237	57	1,885	33	44	3.32	8.11
บางกลาง*		1,590	1,454	1,178	1,092	75	1,167	80	891	61	76	2.81	6.55
รวมทั้งประเทศ		77,891	70,926	47,389	39,699	56	40,286	57	16,749	24	35	35.01	114.19



ปริมาณน้ำใช้การในอ่างเก็บน้ำขนาดใหญ่ วันที่ 10 พฤษภาคม 2566



น้ำใช้การ ปี 2566



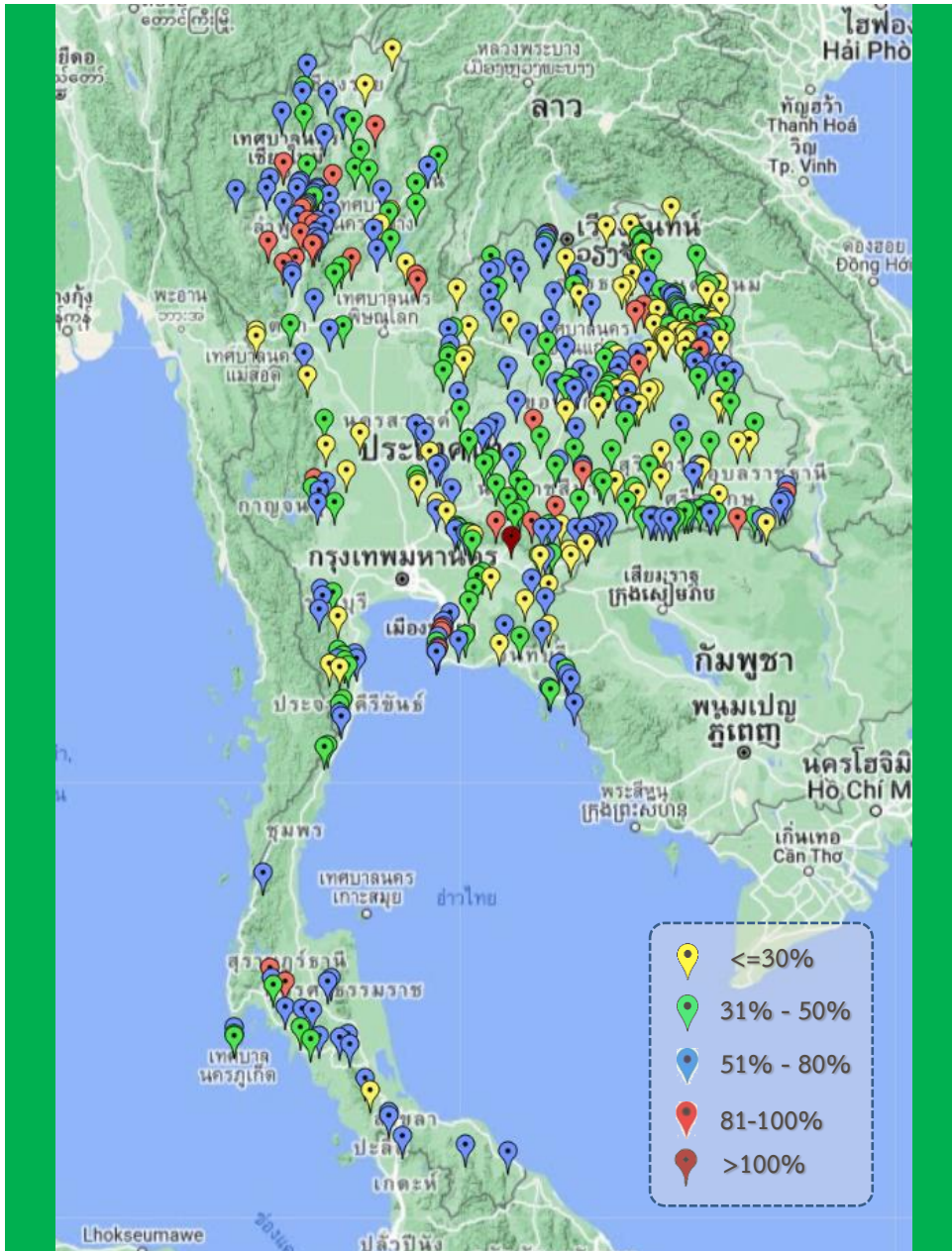
น้ำใช้การ ปี 2565

ปี พ.ศ.	น้ำเก็บกัก (ล้าน ลบ.ม.)	%	น้ำใช้การ (ล้าน ลบ.ม.)	%	น้ำใช้การมาก / น้อย
2566	40,286	57	16,749	35	มากกว่าปีที่แล้ว
2565	39,701	56	16,159	34	590

ภาค	อ่างเก็บน้ำเขื่อน	ความจุที่ รนส. (ล้าน ม.³)	ความจุที่ รนท. (ล้าน ม.³)	ความจุน้ำใช้การ (ล้าน ม.³)	ณ วันนี้				ปริมาณน้ำไหลลงวันนี้ (ล้าน ม.³)	ปริมาณน้ำระบายวันนี้ (ล้าน ม.³)		
					ปี 2565		ปี 2566					
					ปริมาตร (ล้าน ม.³)	% รนท.	ปริมาตร (ล้าน ม.³)	% รนท.				
ภาคเหนือ												
ภูมิพล*		13,462	13,462	9,662	5,619	42	7,950	59	4,150	43	0.00	28.00
สิริกิติ์*		10,508	9,510	6,660	3,644	38	4,337	46	1,487	22	4.21	17.02
แม่จัดสมบูรณ์ชล		323	265	253	91	34	161	61	149	59	0.03	0.35
แม่กวางอุดมธารา		295	263	249	81	31	160	61	146	59	0.29	0.05
ก๊วยลุม		106	106	103	62	58	55	51	51	50	0.29	0.14
ก๊วยลอมหมา		209	170	164	98	58	80	47	74	45	0.17	0.00
แควน้อยบำรุงแดน		1,080	939	896	365	39	257	27	214	24	0.00	3.46
แม่มอก		110	110	94	49	45	37	34	21	22	0.00	0.05
ภาคตะวันออกเฉียงเหนือ												
ห้วยหลวง		136	136	129	40	30	56	41	49	38	0.00	0.11
น้ำอูน		780	520	475	211	41	217	42	172	36	0.20	0.00
น้ำพุง*		200	165	157	68	41	69	42	61	39	0.05	0.11
จุฬารัตน์*		181	164	127	102	62	57	35	20	16	0.09	0.20
อุบลรัตน์*		4,640	2,431	1,850	1,082	45	800	33	219	12	4.09	1.00
ลำปาว		2,450	1,980	1,880	630	32	773	39	673	36	6.26	0.21
ลำตะคอง		445	314	292	191	61	196	62	173	59	0.04	0.61
ลำพระเพลิง		242	155	154	101	65	77	50	76	49	0.00	0.00
มูลบน		350	141	134	86	61	80	57	73	55	0.22	0.67
ลำแซะ		325	275	268	167	61	143	52	136	51	0.63	1.07
ลำน้ำจระเข้ม		197	121	118	98	81	81	67	77	66	0.00	0.00
สิรินธร*		1,966	1,966	1,135	1,119	57	1,108	56	277	24	0.00	3.10
ภาคกลาง												
ป่าสักชลสิทธิ์		960	960	957	290	30	202	21	199	21	3.35	3.03
ทับเสลา		190	160	143	76	47	91	57	74	52	0.00	0.30
กระเสียว		390	299	259	190	64	152	51	112	43	0.96	1.88
ภาคตะวันตก												
ศรีนครินทร์*		18,770	17,745	7,480	14,641	83	13,511	76	3,246	43	5.64	19.98
วชิราลงกรณ์*		11,000	8,860	5,848	5,019	57	4,251	48	1,239	21	0.00	10.17
ภาคตะวันออก												
ขุนด่านปราการชล		225	224	219	48	22	48	21	43	20	0.03	0.25
คลองสิียด		450	420	390	70	17	104	25	74	19	0.28	1.04
บางพระ		127	117	105	90	77	63	54	51	49	0.01	0.45
หนองปลาไหล		206	164	150	119	73	91	56	78	52	0.49	0.65
ประแสร์		322	295	275	199	67	201	68	181	66	0.00	0.41
นฤปดินทรจินดา		338	295	281	66	22	74	25	60	21	0.31	0.10
ภาคใต้												
แก่งกระจาน		900	710	645	361	51	302	42	237	37	1.25	3.28
ปราณบุรี		490	391	373	221	57	98	25	80	21	0.00	1.84
รัชชประภา*		6,144	5,639	4,287	3,315	59	3,237	57	1,885	44	3.32	8.11
บางลา*		1,590	1,454	1,178	1,092	75	1,167	80	891	76	2.81	6.55
รวมทั้งประเทศ		80,106	70,926	47,389	39,699	56	40,286	57	16,749	35	35.01	114.19



สถานการณ์น้ำในอ่างเก็บน้ำขนาดกลาง วันที่ 10 พฤษภาคม 2566



ภาค	ปริมาณน้ำอ่างเก็บน้ำขนาดกลาง จำนวน 435 แห่ง								
	จำนวนอ่าง	ความจุ	ใช้การ	ปี 2565	% รนท.	ปี 2566	% รนท.	ใช้การปี 2566	% ใช้การ
เหนือ	80	1,083	992	552	51	538	50	447	45
ตะวันออกเฉียงเหนือ	226	2,061	1,892	1,191	58	981	48	814	43
กลาง	27	419	393	218	52	150	36	125	32
ตะวันตก	8	164	152	118	72	94	57	83	54
ตะวันออก	52	1,006	949	586	58	444	44	387	41
ใต้	42	679	626	554	82	380	56	326	52
รวม	435	5,411	5,004	3,219	59	2,587	48	2,183	44

สรุปอ่างขนาดกลางที่มีปริมาตรในช่วง <=30%, >30 - 50% ,>50-80%, >80-100% และ >100%					
ภาค	<=30%	>30-50%	>50-80%	>80-100%	>100%
เหนือ	9	18	38	15	0
ตอน.	53	80	80	13	0
ตะวันออก	10	17	21	3	1
กลาง	10	8	8	1	0
ตะวันตก	0	3	5	0	0
ใต้	4	13	23	2	0
รวม	86	139	175	34	1
รวมทั้งหมด 435 แห่ง					



ปริมาณน้ำในอ่างเก็บน้ำขนาดใหญ่และขนาดกลาง วันที่ 10 พฤษภาคม 2566

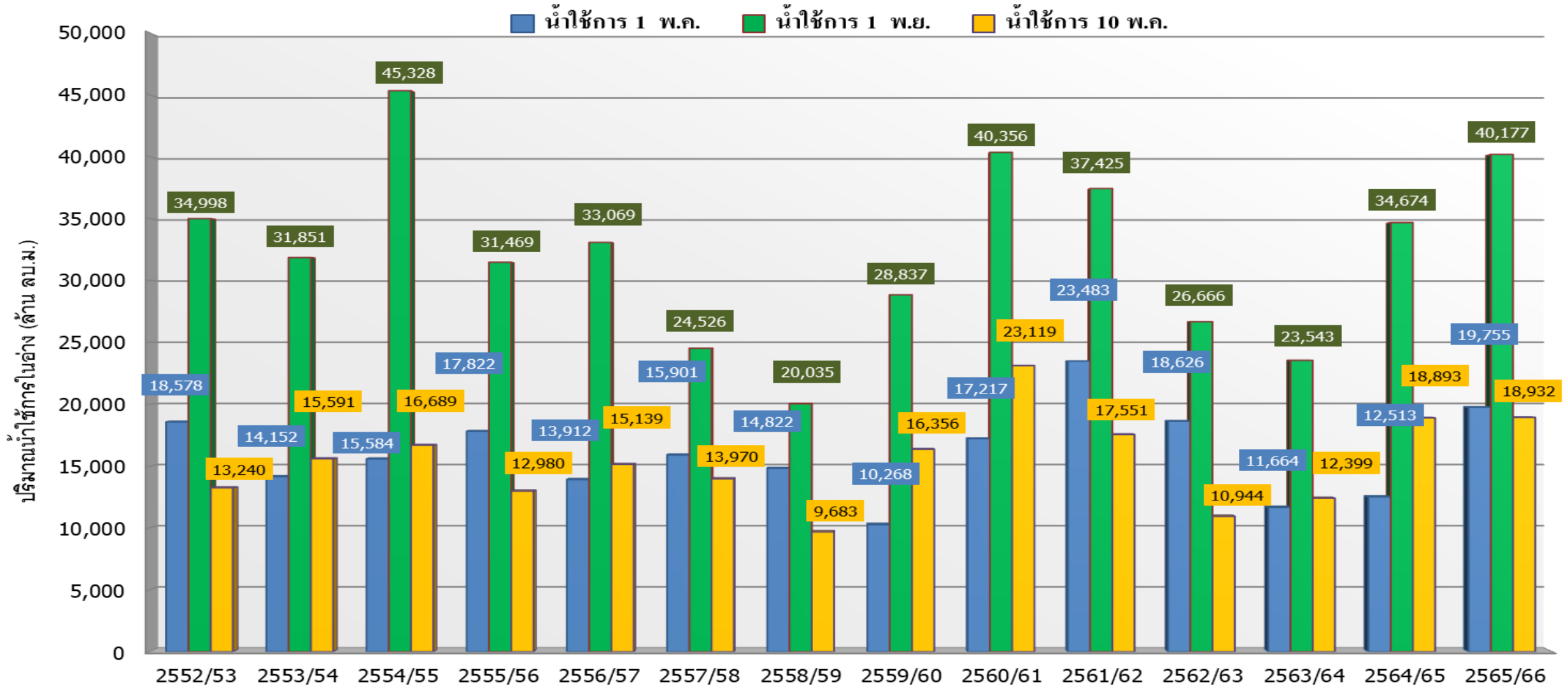


ภาค	ขนาดใหญ่				ขนาดกลาง				รวมอ่างขนาดใหญ่และกลาง						รับน้ำได้อีก	เปรียบเทียบปี 65 กับ 66	
	จำนวน	ความจุ	ปี 2566	% ความจุ อ่างฯ	จำนวน	ความจุ	ปี 2566	% ความจุ อ่างฯ	จำนวน	ความจุ	ปี2565		ปี2566		ปริมาณ	ปริมาณ	%
											ปริมาณ	%	ปริมาณ	%			
เหนือ	8	24,825	13,036	53	80	1,083	538	50	88	25,908	10,560	41	13,574	52	12,333	3,014	29
ตอน.	12	8,368	3,658	44	226	2,061	981	48	238	10,429	5,086	49	4,639	44	5,790	-447	-9
กลาง	3	1,419	446	31	27	419	150	36	30	1,838	774	42	596	32	1,242	-178	-23
ตะวันตก	2	26,605	17,762	67	8	164	94	57	10	26,769	19,778	74	17,856	67	8,913	-1,922	-10
ตะวันออก	6	1,515	581	38	52	1,006	444	44	58	2,520	1,177	47	1,025	41	1,496	-152	-13
ใต้	4	8,194	4,803	59	42	679	380	56	46	8,874	5,545	62	5,183	58	3,690	-362	-7
รวม	35	70,926	<u>40,286</u>	57	435	5,411	<u>2,587</u>	48	470	76,337	42,920	56	<u>42,873</u>	56	33,464	-47	0
ปริมาณน้ำใช้การ	47,384	<u>16,749</u>	35	5,004	<u>2,183</u>	44	52,388	<u>18,972</u>	36	<u>18,932</u>	36						

สามารถรับน้ำได้อีก **33,464** ล้าน ลบ.ม. (44%)

%น้ำใช้การ=(ปริมาณน้ำใช้การ/ความจุอ่างฯ)*100

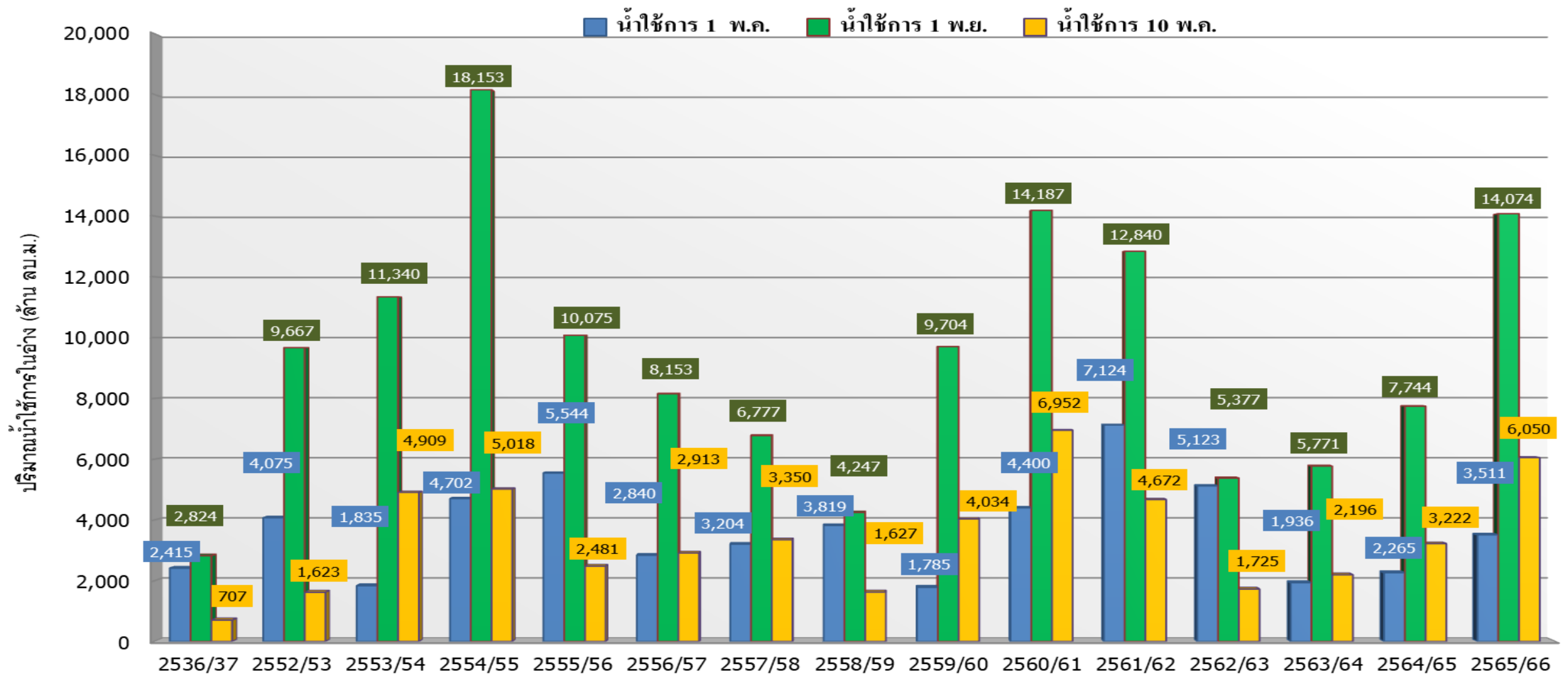
กราฟเปรียบเทียบปริมาณน้ำใช้การในอ่างเก็บน้ำขนาดใหญ่และขนาดกลาง ตั้งแต่ปี 2553 ถึง ปี 2565



ปี 25 (1)/(2)	2552/53	2553/54	2554/55	2555/56	2556/57	2557/58	2558/59	2559/60	2560/61	2561/62	2562/63	2563/64	2564/65	2565/66
(1) ■ น้ำใช้การ 1 พ.ค.	18,578	14,152	15,584	17,822	13,912	15,901	14,822	10,268	17,217	23,483	18,626	11,664	12,513	19,755
(1) ■ น้ำใช้การ 1 พ.ย.	34,998	31,851	45,328	31,469	33,069	24,526	20,035	28,837	40,356	37,425	26,666	23,543	34,674	40,177
(2) ■ น้ำใช้การ 10 พ.ค.	13,240	15,591	16,689	12,980	15,139	13,970	9,683	16,356	23,119	17,551	10,944	12,399	18,893	18,932



กราฟเปรียบเทียบปริมาณน้ำใช้การในลุ่มน้ำเจ้าพระยา (ภูมิพล สิริกิติ์ แควน้อยฯ ป่าสักฯ) ปี 2536 และตั้งแต่ปี 2553 ถึง ปี 2565



ปี 25 (1)/(2)	2536/37	2552/53	2553/54	2554/55	2555/56	2556/57	2557/58	2558/59	2559/60	2560/61	2561/62	2562/63	2563/64	2564/65	2565/66
(1) ■ น้ำใช้การ 1 พ.ค.	2,415	4,075	1,835	4,702	5,544	2,840	3,204	3,819	1,785	4,400	7,124	5,123	1,936	2,265	3,511
(1) ■ น้ำใช้การ 1 พ.ย.	2,824	9,667	11,340	18,153	10,075	8,153	6,777	4,247	9,704	14,187	12,840	5,377	5,771	7,744	14,074
(2) ■ น้ำใช้การ 10 พ.ค.	707	1,623	4,909	5,018	2,481	2,913	3,350	1,627	4,034	6,952	4,672	1,725	2,196	3,222	6,050



ปริมาณน้ำใช้การ อ่างเก็บน้ำขนาดใหญ่และขนาดกลาง



ภาคเหนือ

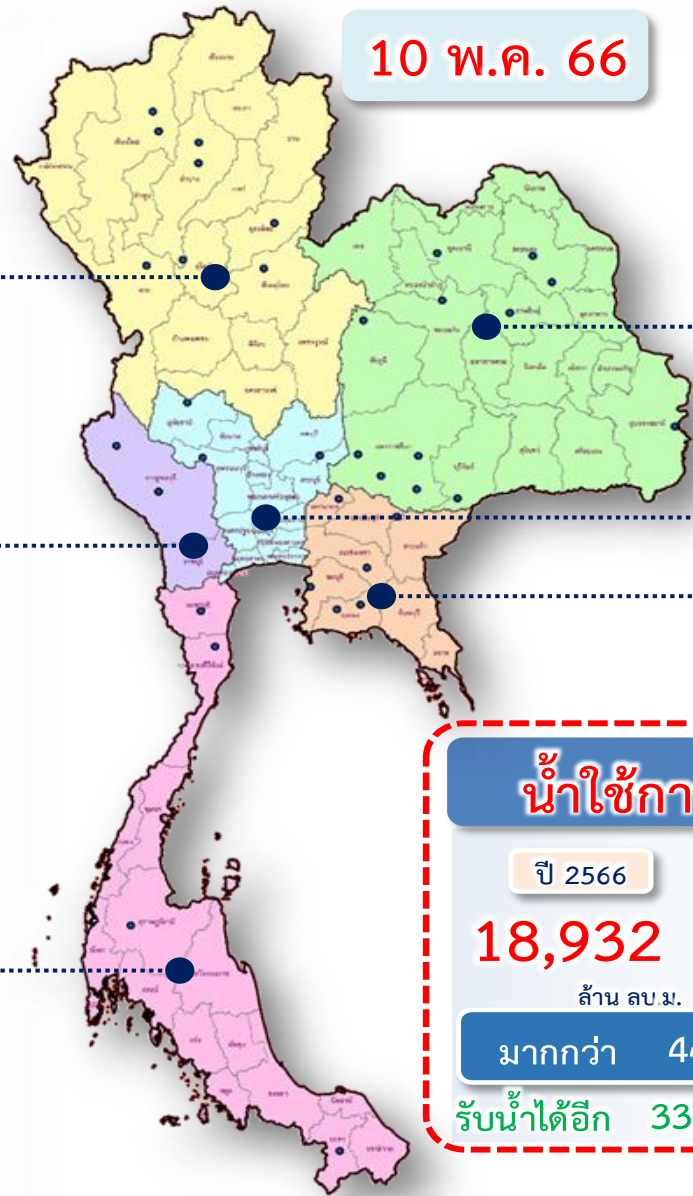
ปี 2566	ปี 2565
6,739	3,716
ล้าน ลบ.ม.	ล้าน ลบ.ม.
มากกว่า 3,023 ล้าน ลบ.ม.	
รับน้ำได้อีก 12,333 ล้าน ลบ.ม.	

ภาคตะวันตก

ปี 2566	ปี 2565
4,567	6,491
ล้าน ลบ.ม.	ล้าน ลบ.ม.
น้อยกว่า -1,924 ล้าน ลบ.ม.	
รับน้ำได้อีก 8,913 ล้าน ลบ.ม.	

ภาคใต้

ปี 2566	ปี 2565
3,419	3,780
ล้าน ลบ.ม.	ล้าน ลบ.ม.
น้อยกว่า -361 ล้าน ลบ.ม.	
รับน้ำได้อีก 3,690 ล้าน ลบ.ม.	



ภาคตะวันออกเฉียงเหนือ

ปี 2566	ปี 2565
2,822	2,776
ล้าน ลบ.ม.	ล้าน ลบ.ม.
มากกว่า 46 ล้าน ลบ.ม.	
รับน้ำได้อีก 5,790 ล้าน ลบ.ม.	

ภาคกลาง

ปี 2566	ปี 2565
511	690
ล้าน ลบ.ม.	ล้าน ลบ.ม.
น้อยกว่า -179 ล้าน ลบ.ม.	
รับน้ำได้อีก 1,242 ล้าน ลบ.ม.	

ภาคตะวันออก

ปี 2566	ปี 2565
874	1,031
ล้าน ลบ.ม.	ล้าน ลบ.ม.
น้อยกว่า -157 ล้าน ลบ.ม.	
รับน้ำได้อีก 1,496 ล้าน ลบ.ม.	

น้ำใช้การทั้งประเทศ

ปี 2566	ปี 2565
18,932	18,483
ล้าน ลบ.ม.	ล้าน ลบ.ม.
มากกว่า 449 ล้าน ลบ.ม.	
รับน้ำได้อีก 33,464 ล้าน ลบ.ม.	



ติดตามปริมาณน้ำไหลลงและปริมาณน้ำระบาย วันที่ 10 พฤษภาคม 2566

อ่างเก็บน้ำ
ขนาดใหญ่
ทั่วประเทศ
35 แห่ง

เก็บกัก 51,325 ล้าน ลบ.ม.
ใช้การ 17,787 ล้าน ลบ.ม.

1 พ.ค.66



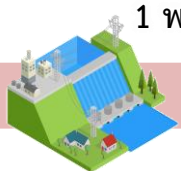
ต้นฤดูฝน ปี 2566

	วันนี้ (10 พ.ค.66)	สะสม (1พ.ค.-ปัจจุบัน)
ไหลลง	35.01	223.75
ระบาย	114.19	1,171.41
ใช้การ	16,749 ล้าน ลบ.ม.	

4 เขื่อนหลัก
ลุ่มเจ้าพระยา

เก็บกัก 13,238 ล้าน ลบ.ม.
ใช้การ 6,542 ล้าน ลบ.ม.

1 พ.ค.66

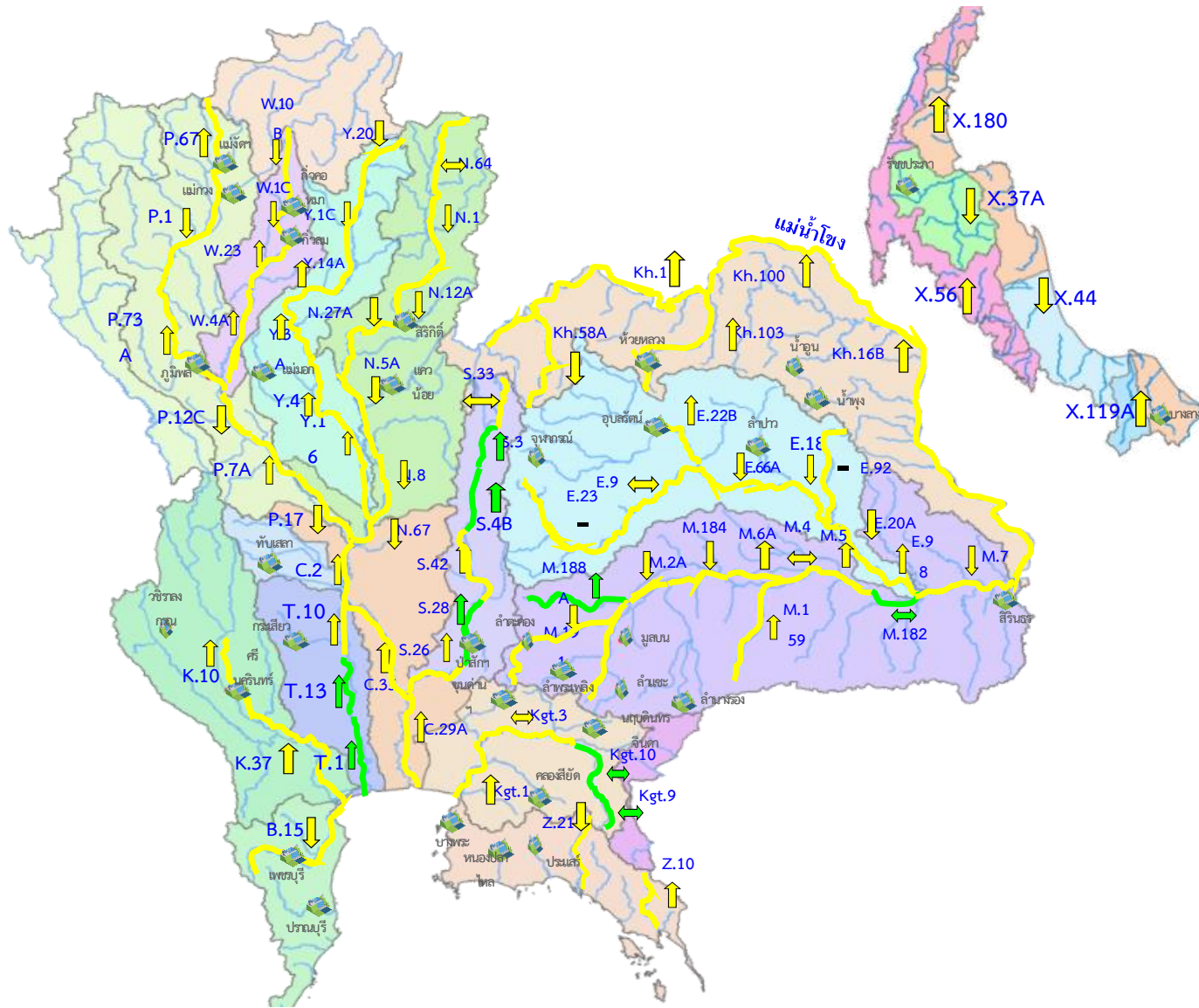


ต้นฤดูฝน ปี 2566

	วันนี้ (10 พ.ค.66)	สะสม (1พ.ค.-ปัจจุบัน)
ไหลลง	7.56	30.76
ระบาย	51.51	520.98
ใช้การ	6,050 ล้าน ลบ.ม.	



แนวโน้มสถานการณ์น้ำท่าในลำน้ำสายหลัก วันที่ 10 พ.ค. 2566



แนวโน้ม

- ↑ แนวโน้มเพิ่มขึ้น
- ↓ แนวโน้มลดลง
- ↔ แนวโน้มทรงตัว

เกณฑ์สภาพน้ำท่า

- น้ำมาก : สูงกว่า 81% ค่าความจุลำนํ้า
- น้ำดี : สูงกว่า 50.1 - 80 % ของความจุลำนํ้า
- น้ำปกติ : สูงกว่า 30.1%-50% ของความจุลำนํ้า
- น้ำน้อย : ต่ำกว่า 30% ของความจุลำนํ้า



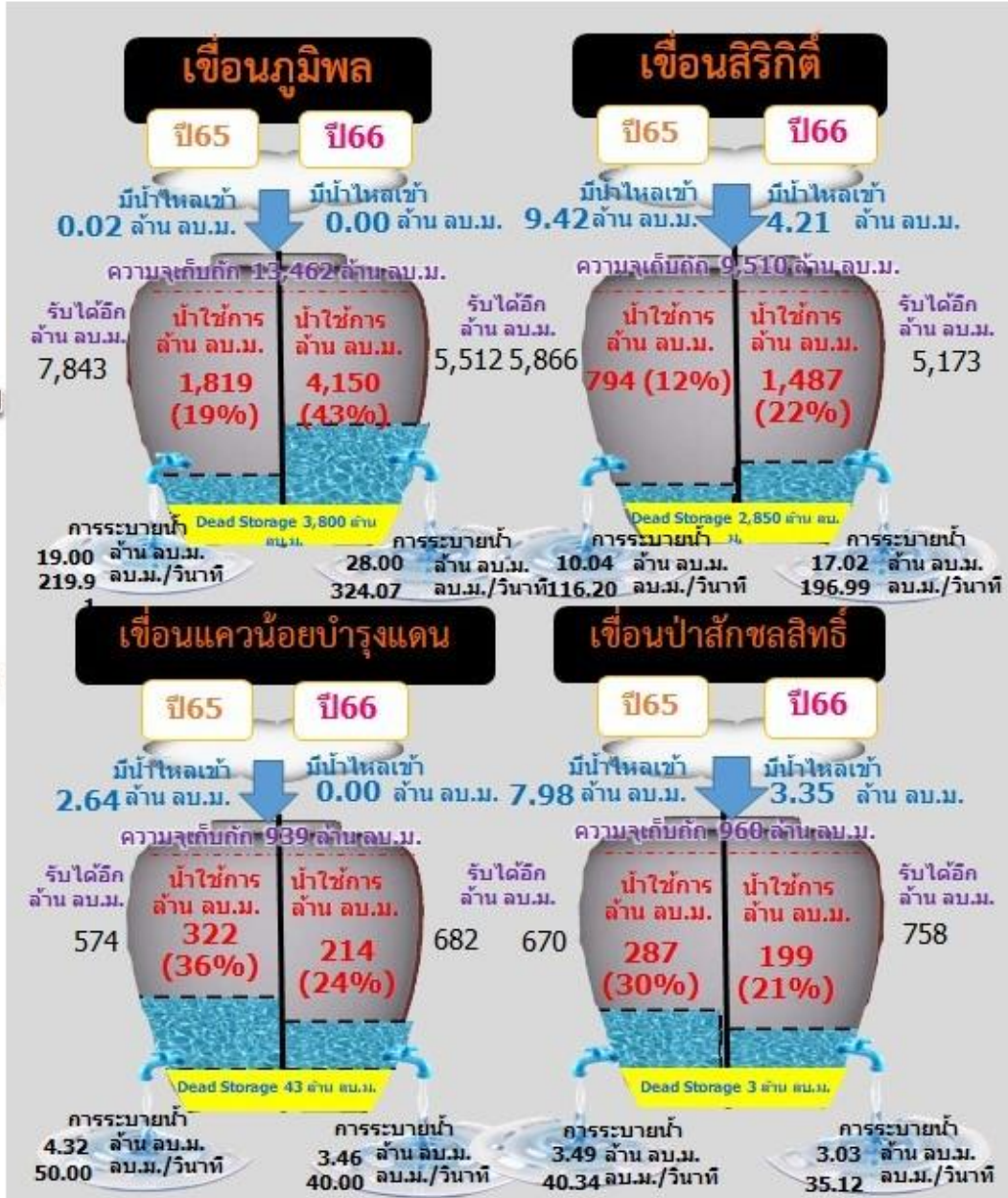
สถานการณ์ลุ่มน้ำเจ้าพระยา



ปริมาณน้ำ 4 เขื่อนหลักกลุ่มน้ำเจ้าพระยา วันที่ 10 พฤษภาคม 2566

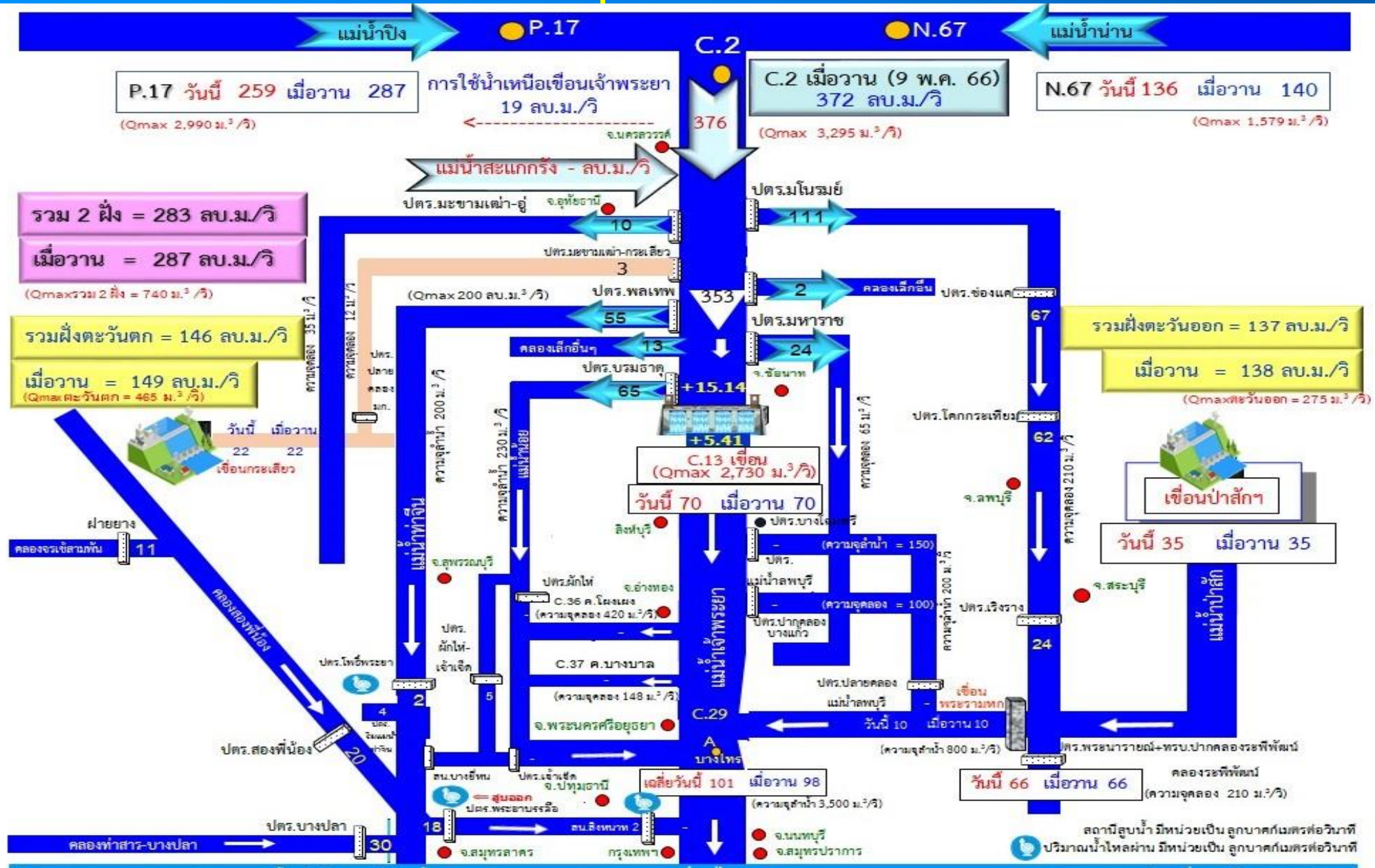


รวม 4 เขื่อน	ปริมาณน้ำทั้งหมด (ล้าน ลบ.ม.)	น้ำใช้การ (ล้าน ลบ.ม.)	รับน้ำได้อีก (ล้าน ลบ.ม.)
10 พ.ค. 66	12,746 (51%)	6,050 (33%)	12,125
10 พ.ค. 65	9,918 (40%)	3,222 (18%)	14,953





สถานการณ์น้ำลุ่มน้ำเจ้าพระยา วันที่ 10 พ.ค 66 เวลา 06.00 น.



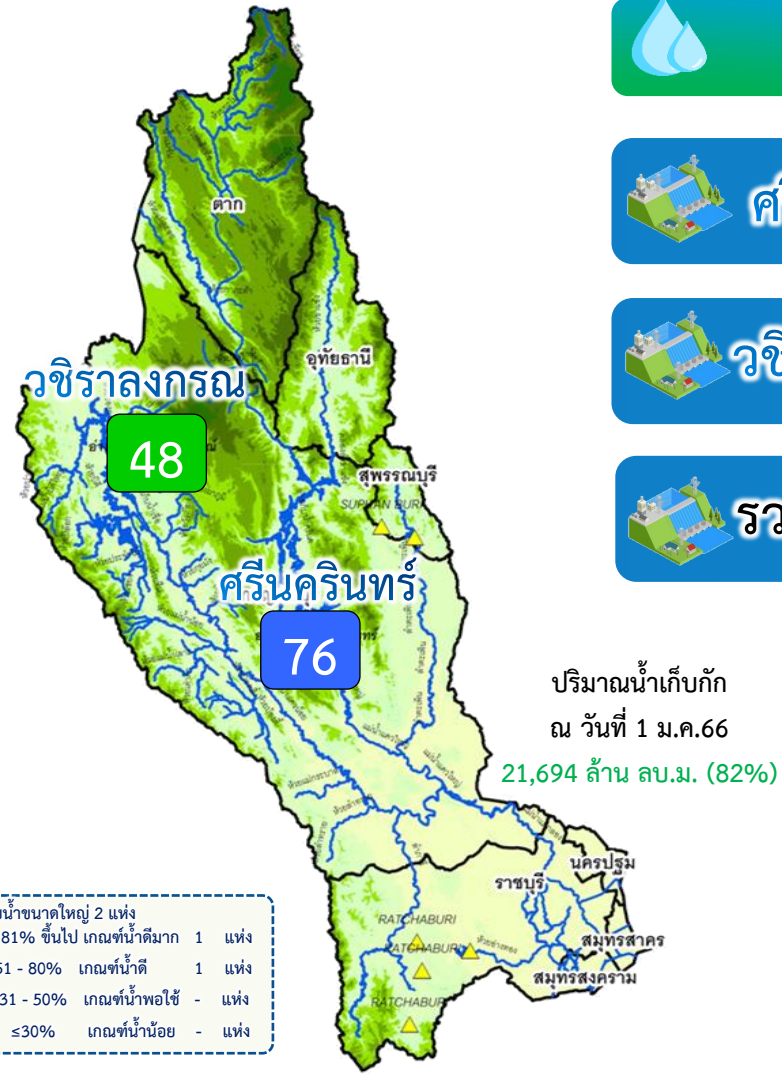


สรุปผลจัดสรรน้ำฤดูแล้ง ปี 2565/66



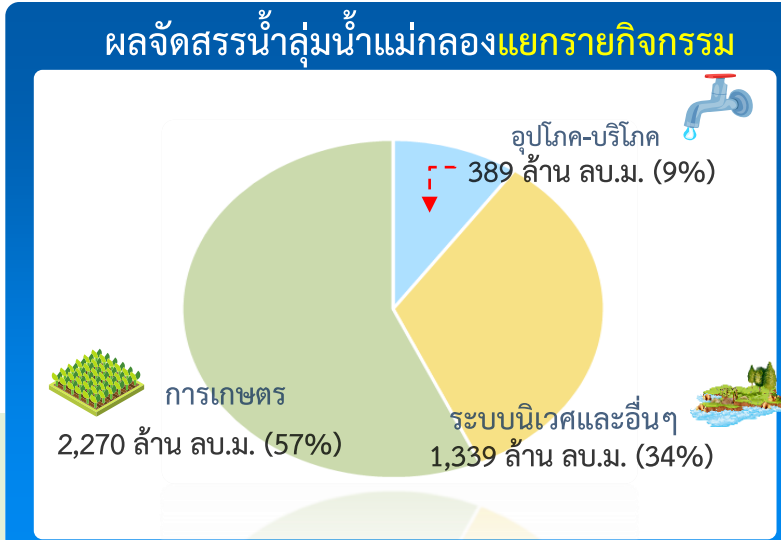


แผน/ผล การบริหารจัดการน้ำฤดูแล้งปี 2566 **ลุ่มน้ำแม่กลอง** (1 ม.ค.66 – 30 มิ.ย.66)



ปริมาณน้ำเก็บกักและใช้การ 2 เขื่อนหลักลุ่มน้ำแม่กลอง ณ วันที่ 10 พ.ค.66 (ล้าน ลบ.ม.)		ปริมาณน้ำเก็บกัก	ปริมาณน้ำใช้การ	ไหลลงวันนี้	ระบายวันนี้
ศรีนครินทร์	ปริมาณน้ำเก็บกัก 17,745 ล้าน ลบ.ม. ปริมาณน้ำใช้การ 7,480 ล้าน ลบ.ม.	13,511 (76%)	3,246 (43%)	5.64	19.98
วชิราลงกรณ	ปริมาณน้ำเก็บกัก 8,860 ล้าน ลบ.ม. ปริมาณน้ำใช้การ 5,848 ล้าน ลบ.ม.	4,251 (48%)	1,239 (21%)	0.00	10.17
รวม 2 เขื่อน	ปริมาณน้ำเก็บกัก 26,605 ล้าน ลบ.ม. ปริมาณน้ำใช้การ 13,328 ล้าน ลบ.ม.	17,762 (67%) ปี 2565 = 19,660 ล้าน ลบ.ม.	4,485 (34%) ปี 2565 = 6,383 ล้าน ลบ.ม.	5.64	30.15

ปริมาณน้ำต้นทุนปี 2566 จำนวน 8,964 ล้าน ลบ.ม. (แผนจัดสรรน้ำฤดูแล้ง 5,500 ล้าน ลบ.ม.)
 **แผนรักษาระบบนิเวศแม่น้ำท่าจีน-แม่น้ำเจ้าพระยา 500 ล้าน ลบ.ม. / สำรองน้ำต้นทุนฤดูฝน 3,964 ล้าน ลบ.ม.)



แผนจัดสรรน้ำฤดูแล้ง ปี 2566 วันที่ 10 พ.ค.66

แผนจัดสรรน้ำ	5,500 (ล้าน ลบ.ม.)	
ผลจัดสรรน้ำ	3,762 (ล้าน ลบ.ม.)	69%
คงเหลือ	1,738 (ล้าน ลบ.ม.)	31%

ผลการเพาะปลูกข้าวนาปรัง 2565/66 (3 พ.ค.66)

แผน	0.84 ล้านไร่
เพาะปลูกแล้ว	0.83 ล้านไร่ (98%)
เก็บเกี่ยว	0.01 ล้านไร่



การจัดสรรน้ำฤดูฝน ปี 2566





แผนการจัดสรรน้ำและการเพาะปลูกพืชฤดูฝน ปี 2566

(1 พฤษภาคม 2566 – 31 ตุลาคม 2566)



ทั่วประเทศ

ปริมาณน้ำต้นทุน 20,247 ล้าน ลบ.ม.
ความต้องการน้ำ 30,246 ล้าน ลบ.ม.
น้ำชลประทาน 14,851 ล้าน ลบ.ม.



อุปโภค-บริโภค
1,752 ล้าน ลบ.ม. (6%)



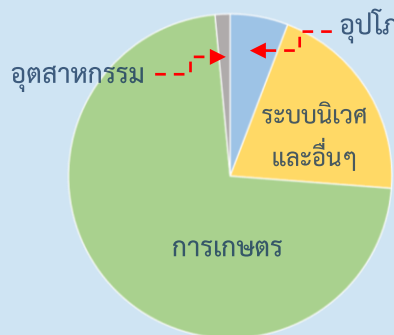
รักษาระบบนิเวศและอื่น ๆ
6,175 ล้าน ลบ.ม. (20%)



เกษตรกรรม
21,865 ล้าน ลบ.ม. (72%)



อุตสาหกรรม
454 ล้าน ลบ.ม. (2%)



แผนเพาะปลูก
22.71 ล้านไร่
นาปี 16.97 ล้านไร่

ลุ่มเจ้าพระยา

ปริมาณน้ำต้นทุน 6,542 ล้าน ลบ.ม.
ความต้องการน้ำ 10,021 ล้าน ลบ.ม.
น้ำชลประทาน (4 เขื่อนหลัก) 5,500 ล้าน ลบ.ม.



อุปโภค-บริโภค
288 ล้าน ลบ.ม. (3%)



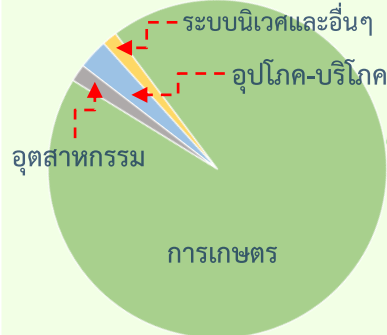
รักษาระบบนิเวศและอื่น ๆ
145 ล้าน ลบ.ม. (1%)



เกษตรกรรม
9,421 ล้าน ลบ.ม. (94%)



อุตสาหกรรม
167 ล้าน ลบ.ม. (2%)



แผนเพาะปลูก
9.51 ล้านไร่
นาปี 8.05 ล้านไร่

ลุ่มน้ำแม่กลอง

ปริมาณน้ำต้นทุน 4,772 ล้าน ลบ.ม.
ความต้องการน้ำ 5,280 ล้าน ลบ.ม.
น้ำชลประทาน (2 เขื่อนหลัก) 3,800 ล้าน ลบ.ม.



อุปโภค-บริโภค
649 ล้าน ลบ.ม. (12%)



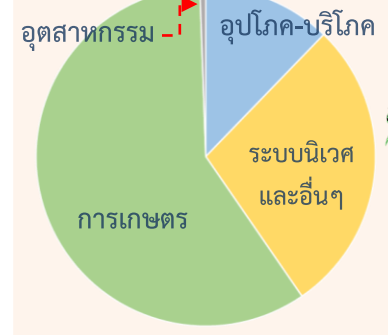
รักษาระบบนิเวศและอื่น ๆ
1,496 ล้าน ลบ.ม. (28%)



เกษตรกรรม
3,133 ล้าน ลบ.ม. (59%)



อุตสาหกรรม
2 ล้าน ลบ.ม. (1%)

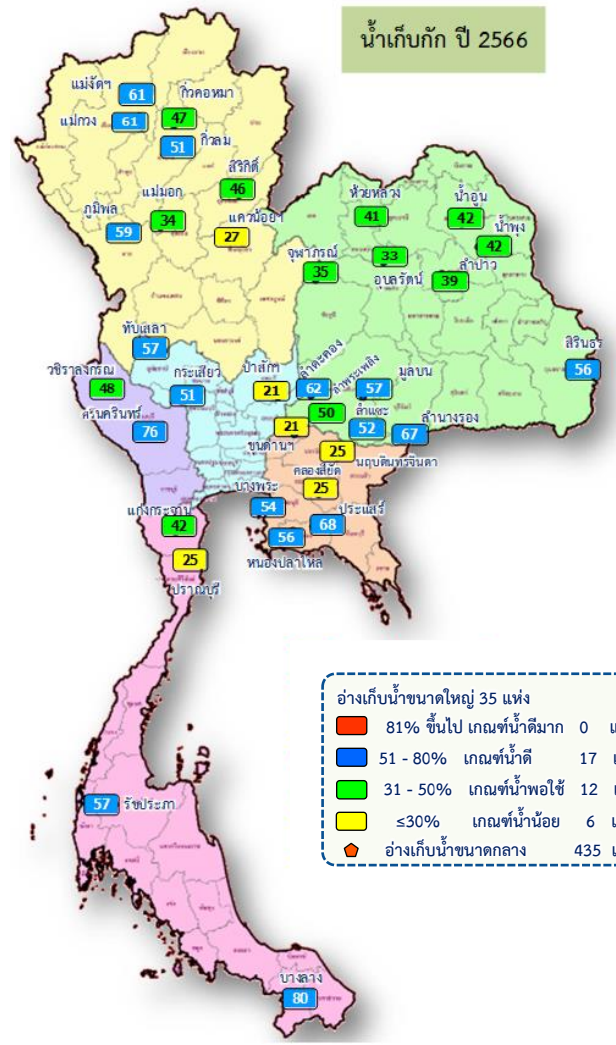


แผนเพาะปลูก
2.10 ล้านไร่
นาปี 0.88 ล้านไร่

ส่งเสริมการปลูกพืชฤดูฝนให้ใช้น้ำฝนเป็นหลัก ใช้น้ำชลประทานเสริมกรณีฝนทิ้งช่วง หรือปริมาณฝนตกน้อยกว่าคาดการณ์ของกรมอุตุนิยมวิทยา



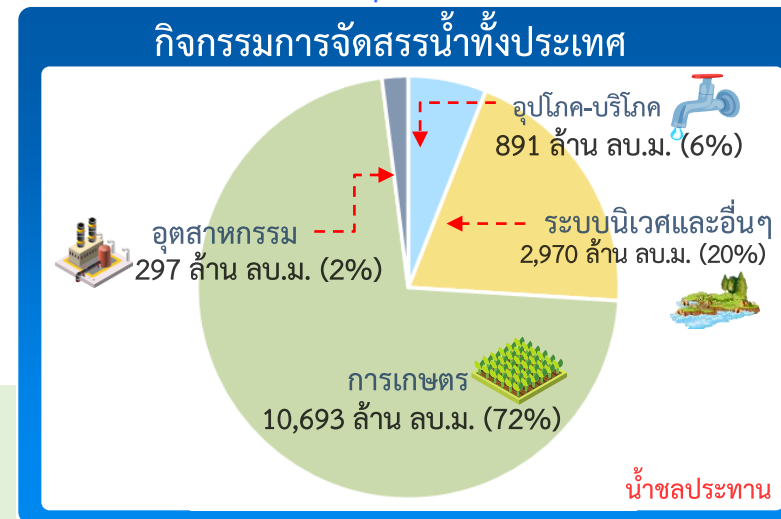
แผน-ผล การบริหารจัดการน้ำฤดูแล้งปี 2566 ทั้งประเทศ (1 พ.ค.66 – 31 ต.ค.66)



ปริมาณน้ำเก็บกักและใช้การทั่วประเทศ ณ วันที่ 10 พ.ค.66

ประเภท	ปริมาณน้ำเก็บกัก	ปริมาณน้ำใช้การ
อ่างฯ ใหญ่ 35 แห่ง	ปริมาณน้ำเก็บกัก 70,926 ล้าน ลบ.ม. ปริมาณน้ำใช้การ 47,389 ล้าน ลบ.ม. ปี 2565 = 39,699 ล้าน ลบ.ม.	ปริมาณน้ำใช้การ 16,749 (35%) ปี 2565 = 16,157 ล้าน ลบ.ม. (ล้าน ลบ.ม.)
อ่างฯ กลาง 435 แห่ง	ปริมาณน้ำเก็บกัก 5,410 ล้าน ลบ.ม. ปริมาณน้ำใช้การ 5,003 ล้าน ลบ.ม.	2,587 (48%) 2,183 (44%) (ล้าน ลบ.ม.)
อ่างฯ เล็ก 1,060 แห่ง	ปริมาณน้ำเก็บกัก 387 ล้าน ลบ.ม. ปริมาณน้ำใช้การ 345 ล้าน ลบ.ม.	245 (63%) 203 (59%) (ล้าน ลบ.ม.)
รวมทั้งหมด 1,530 แห่ง	ปริมาณน้ำเก็บกัก 76,723 ล้าน ลบ.ม. ปริมาณน้ำใช้การ 52,737 ล้าน ลบ.ม. ปี 2565 = 42,831 ล้าน ลบ.ม.	43,118 (56%) 19,135 (36%) ปี 2565 = 18,893 ล้าน ลบ.ม. (ล้าน ลบ.ม.)

ปริมาณน้ำเก็บกักทั่วประเทศ (รวมอ่างใหญ่ อ่างกลาง อ่างเล็ก) ณ วันที่ 1 พ.ค.66 จำนวน 44,231 ล้าน ลบ.ม. (58%)
ปริมาณน้ำต้นทุน (1 พ.ค.66) จำนวน 20,247 ล้าน ลบ.ม. (38%) (ความต้องการน้ำฤดูแล้ง 30,246 ล้าน ลบ.ม.)



ผลกักตุนน้ำฤดูแล้ง ปี 2566 วันที่ 10 พ.ค.66

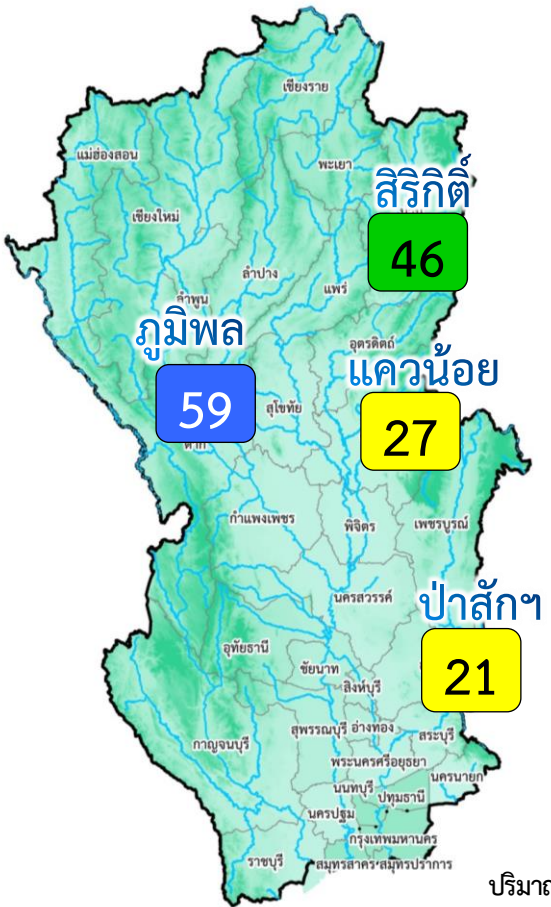
ประเภท	น้ำชลประทาน
แผนกักตุนน้ำ	14,851 (ล้าน ลบ.ม.)
ผลกักตุนน้ำ	1,286 (9%) (ล้าน ลบ.ม.)
คงเหลือ	13,565 (91%) (ล้าน ลบ.ม.)

ผลการเพาะปลูกข้าวนาปี 2566 (3 พ.ค.66)

แผน	เพาะปลูกแล้ว	เก็บเกี่ยว
16.97 ล้านไร่	0.33 ล้านไร่ (1%)	- ล้านไร่



แผน-ผล การบริหารจัดการน้ำฤดูฝนปี 2566 **ลุ่มเจ้าพระยา** (1 พ.ค.66 – 31 ต.ค.66)



อ่างเก็บน้ำขนาดใหญ่ 4 แห่ง	81% ขึ้นไป เกณฑ์น้ำดีมาก	- แห่ง
	51 - 80% เกณฑ์น้ำดี	1 แห่ง
	31 - 50% เกณฑ์น้ำพอใช้	1 แห่ง
	≤30% เกณฑ์น้ำน้อย	2 แห่ง

ปริมาณน้ำเก็บกัก ณ วันที่ 1 พ.ค.66 จำนวน 13,238 ล้าน ลบ.ม. (53%)
 ปริมาณน้ำต้นทุน (1 พ.ค.66) จำนวน 6,542 ล้าน ลบ.ม.
 (ความต้องการน้ำฤดูฝน 10,021 ล้าน ลบ.ม.)
 แผนจัดสรรน้ำจาก 4 เขื่อน 5,500 ล้าน ลบ.ม.)

ผลการเพาะปลูกข้าวนาปี 2566 (3 พ.ค.66)

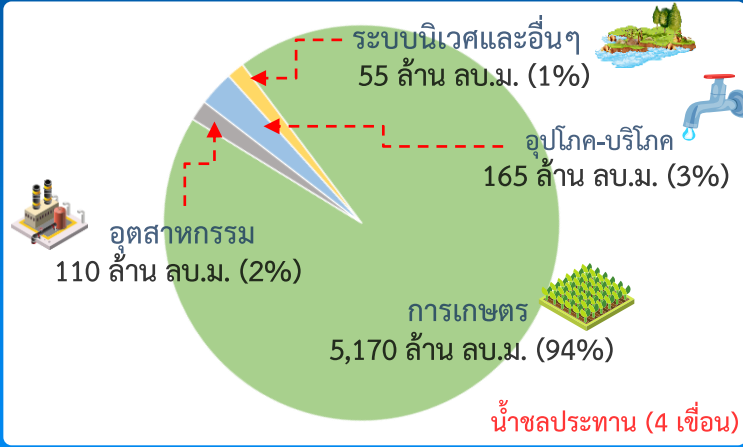
แผน 8.05 ล้านไร่ **เพาะปลูกแล้ว** 0.33 ล้านไร่ (2%) **เก็บเกี่ยว** - ล้านไร่



ปริมาณน้ำ 4 เขื่อนหลักเจ้าพระยา ณ วันที่ 10 พ.ค.66 (ล้าน ลบ.ม.)

เขื่อน	ปริมาณน้ำเก็บกัก	ปริมาณน้ำใช้การ	ไหลลงวันนี้	ระบายวันนี้
ภูมิพล	ปริมาณน้ำเก็บกัก 13,462 ล้าน ลบ.ม. ปริมาณน้ำใช้การ 9,662 ล้าน ลบ.ม.	7,950 (59%)	4,150 (43%)	0.00 28.00
สิริกิติ์	ปริมาณน้ำเก็บกัก 9,510 ล้าน ลบ.ม. ปริมาณน้ำใช้การ 6,660 ล้าน ลบ.ม.	4,337 (46%)	1,487 (22%)	4.21 17.02
แควน้อย	ปริมาณน้ำเก็บกัก 939 ล้าน ลบ.ม. ปริมาณน้ำใช้การ 896 ล้าน ลบ.ม.	257 (27%)	214 (24%)	0.00 3.46
ป่าสัก	ปริมาณน้ำเก็บกัก 960 ล้าน ลบ.ม. ปริมาณน้ำใช้การ 957 ล้าน ลบ.ม.	202 (21%)	199 (21%)	3.35 3.03
4 เขื่อน	ปริมาณน้ำเก็บกัก 24,871 ล้าน ลบ.ม. ปริมาณน้ำใช้การ 18,175 ล้าน ลบ.ม.	12,746 (51%) ปี 2565 = 9,918 ล้าน ลบ.ม.	6,050 (33%) ปี 2565 = 3,222 ล้าน ลบ.ม.	7.56 51.51

กิจกรรมการจัดสรรน้ำลุ่มเจ้าพระยา



ผลจัดสรรน้ำฤดูฝน ปี 2566 วันที่ 10 พ.ค.66

แผนจัดสรรน้ำ	น้ำชลประทาน (4 เขื่อน) 5,500 (ล้าน ลบ.ม.)
ผลจัดสรรน้ำ	521 (10%) (ล้าน ลบ.ม.)
คงเหลือ	4,979 (90%) (ล้าน ลบ.ม.)



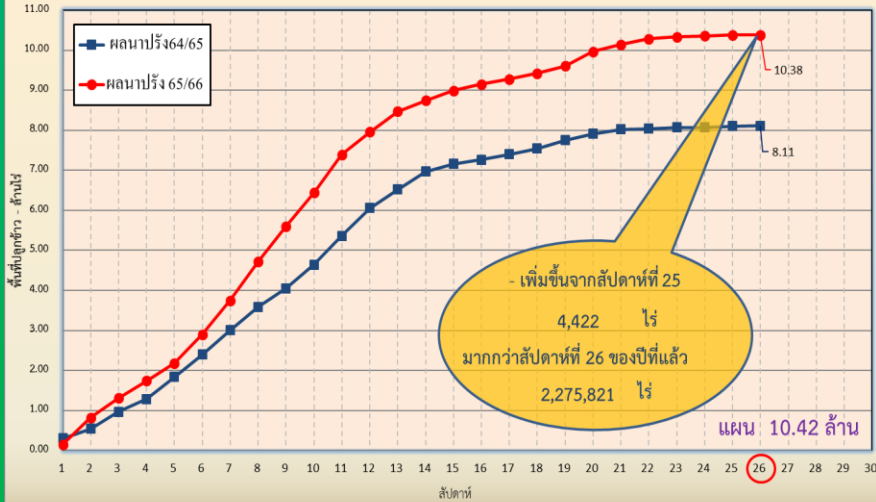
การเพาะปลูกรักษ์



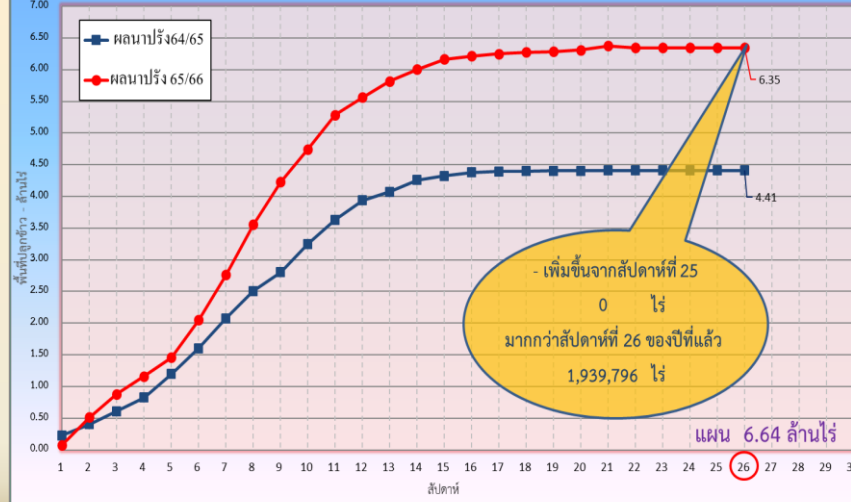
แผนผลการเพาะปลูกพืชในช่วงฤดูแล้งปี 2565/66 (ข้อมูล ณ วันที่ 3 พ.ค.66)

ภาค	ข้าวนาปรัง				พืชไร่-พืชผัก				รวม			
	แผน (ล้านไร่)	ผล (ล้านไร่)	%	เกี่ยว (ล้านไร่)	แผน (ล้านไร่)	ผล (ล้านไร่)	%	เกี่ยว (ล้านไร่)	แผน (ล้านไร่)	ผล (ล้านไร่)	%	เกี่ยว (ล้านไร่)
เหนือ	0.77	1.05	137	0.66	0.19	0.24	123	0.20	0.96	1.29	134	0.85
ตะวันออกเฉียงเหนือ	1.32	1.39	105	0.40	0.05	0.04	84	0.02	1.37	1.42	104	0.42
กลาง	0.03	0.03	94	0.01	0.03	0.01	24	0.01	0.06	0.03	58	0.02
ตะวันออก	0.44	0.49	111	0.42	0.03	0.02	97	0.01	0.46	0.51	111	0.42
ตะวันตก	1.04	1.05	101	0.09	0.19	0.22	116	0.06	1.23	1.27	103	0.15
ใต้	0.18	0.04	20	0.002	0.06	0.005	8		0.24	0.04	17	0.002
ลุ่มน้ำเจ้าพระยา	6.64	6.35	96	5.68	0.10	0.13	134	0.10	6.74	6.48	96	5.77
ทั้งประเทศ	10.42	10.38	100	7.26	0.64	0.66	103	0.38	11.06	11.05	100	7.64

กราฟเปรียบเทียบผลการปลูกข้าวนาปรัง รายสัปดาห์ในเขตทั่วประเทศ



กราฟเปรียบเทียบผลการปลูกข้าวนาปรัง รายสัปดาห์ในเขตลุ่มน้ำเจ้าพระยา



ทั้งประเทศ พื้นที่คาดการณ์นาปรัง 10.42 ล้านไร่

เพาะปลูกนาปรังแล้ว 10.38 ล้านไร่ (99%)
เก็บเกี่ยวแล้ว 7.26 ล้านไร่ (70%)
รอเก็บเกี่ยว 3.12 ล้านไร่ (30%)

ลุ่มเจ้าพระยา พื้นที่คาดการณ์นาปรัง 6.64 ล้านไร่

เพาะปลูกนาปรังแล้ว 6.35 ล้านไร่ (96%)
เก็บเกี่ยวแล้ว 5.68 ล้านไร่ (89%)
รอเก็บเกี่ยว 0.67 ล้านไร่ (11%)

ลุ่มต่ำบางระกำ พื้นที่คาดการณ์นาปรัง 0.382 ล้านไร่

เพาะปลูกนาปรังแล้ว 0.269 ล้านไร่ (70%)
เก็บเกี่ยวแล้ว 0.269 ล้านไร่ (100%)
รอเก็บเกี่ยว 0.000 ล้านไร่ (0%)

ลุ่มต่ำบางระกำ พื้นที่คาดการณ์นาปี 0.265 ล้านไร่

เพาะปลูกนาปีแล้ว 0.216 ล้านไร่ (81%)

10 ท่งตอนล่าง พื้นที่คาดการณ์นาปรัง 0.967 ล้านไร่

เพาะปลูกนาปรังแล้ว 0.931 ล้านไร่ (96%)
เก็บเกี่ยวแล้ว 0.907 ล้านไร่ (97%)
รอเก็บเกี่ยว 0.024 ล้านไร่ (3%)

ลุ่มแม่กลอง พื้นที่คาดการณ์นาปรัง 0.84 ล้านไร่

เพาะปลูกนาปรังแล้ว 0.824 ล้านไร่ (98%)
เก็บเกี่ยวแล้ว 0.090 ล้านไร่ (11%)
รอเก็บเกี่ยว 0.734 ล้านไร่ (89%)



สถานการณ์ความเค็ม ในลำน้ำสายหลัก

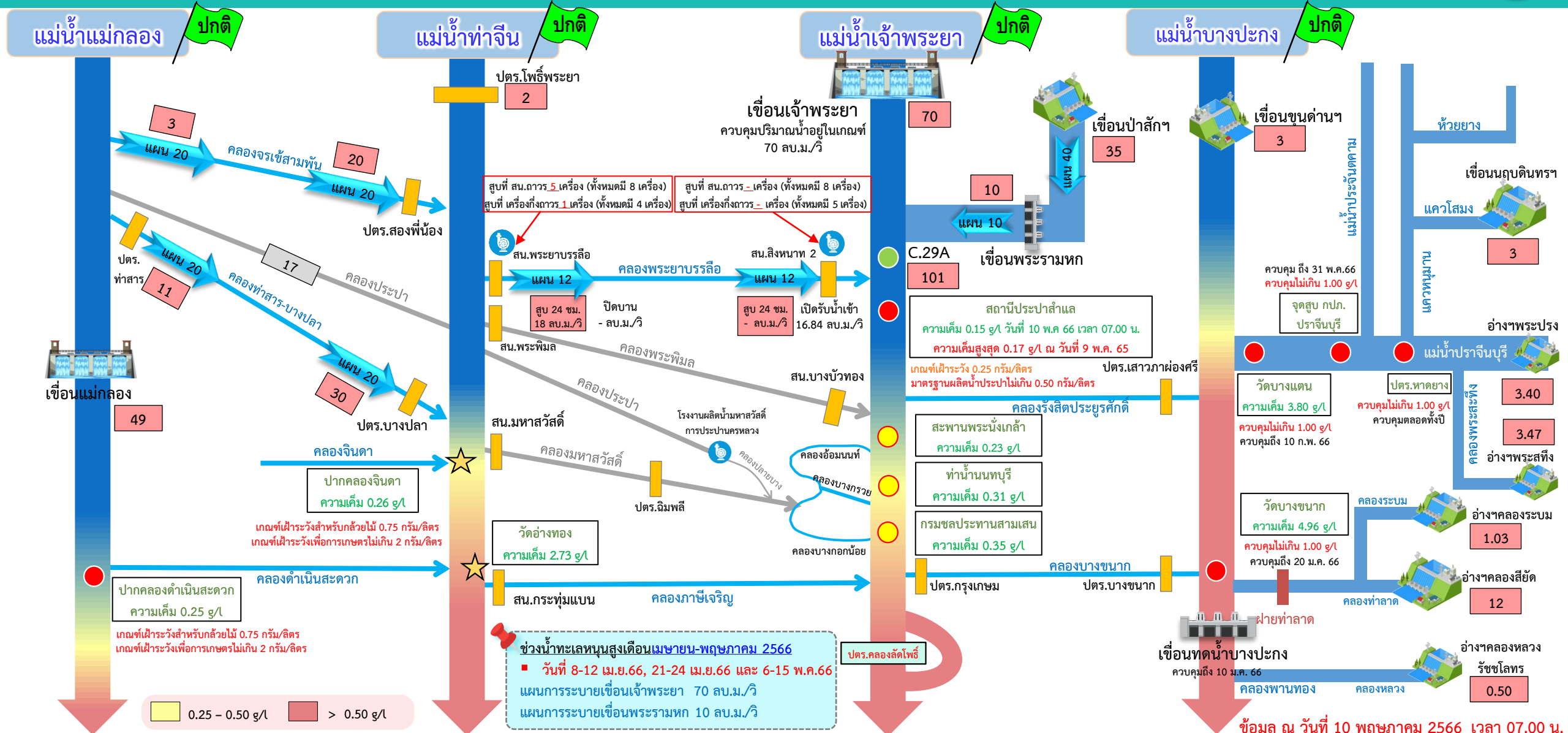


สถานการณ์ค่าความเค็มใน 4 ลำน้ำสายหลัก





การบริหารจัดการน้ำเพื่อรักษาระบบนิเวศ (ความเค็ม) ใน 4 ลำน้ำสายหลัก



● จุดควบคุมความเค็ม ● จุดตรวจวัดความเค็ม ● สถานีวัดน้ำ ★ จุดติดตั้งเครื่องวัดคุณภาพน้ำเคลื่อนที่

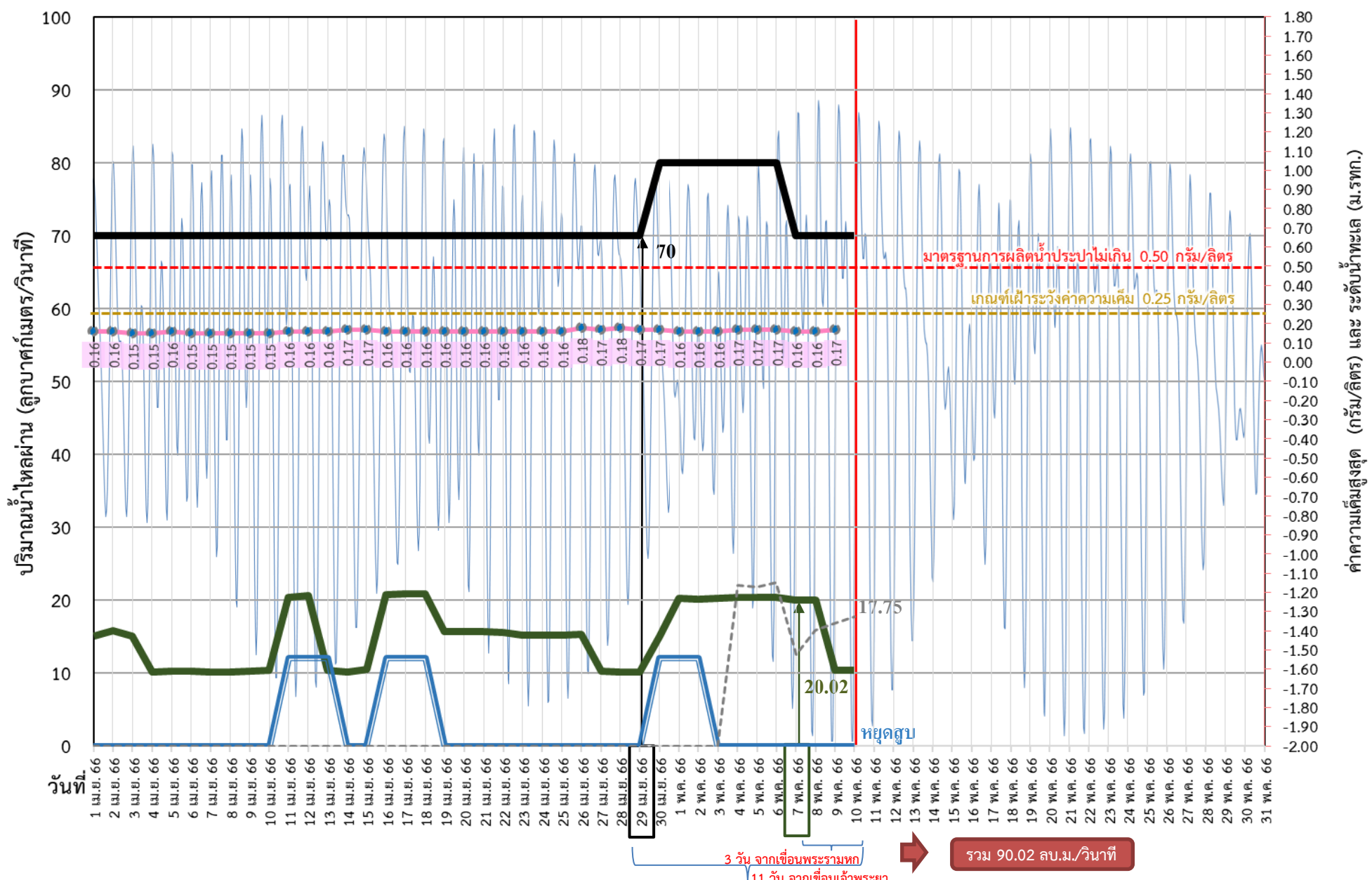
ฝ่ายประมวลวิเคราะห์สถานการณ์น้ำ สำนักบริหารจัดการน้ำและอุทกวิทยา

ข้อมูล ณ วันที่ 10 พฤษภาคม 2566 เวลา 07.00 น.

อัตราการไหลเวลา 06.00 น. / คุณภาพน้ำเวลา 07.00 น.
หน่วย : ลูกบาศก์เมตร/วินาที หน่วย : กรัม/ลิตร



ติดตามปริมาณน้ำไหลผ่านเขื่อน และติดตามค่าความเค็ม



ข้อมูล ณ วันที่ 10 พฤษภาคม 2566

- ▬ ระบายเขื่อนพระรามหก
ลบ.ม./วินาที
 - ▬ ระบายเขื่อนเจ้าพระยา
ลบ.ม./วินาที
 - ▬ สน.สิงหนาท
(ระบายลงเจ้าพระยา)
ลบ.ม./วินาที
 - ความเค็มสูงสุด (สำแล)
กรัม/ลิตร
 - ▬▬ เปิดรับน้ำเข้า (สิงหนาท)
ลบ.ม./วินาที
- เขื่อนเจ้าพระยา 70.00 ลบ.ม./วินาที
- เขื่อนพระรามหก 10.36 ลบ.ม./วินาที
- สน.สิงหนาท 2 0.00 ลบ.ม./วินาที
- ความเค็มสูงสุด 0.17 ลบ.ม./วินาที
- (ความเค็มสูงสุดวันที่ 9 พ.ค. 66)

หมายเหตุ สิงหนาท วันนี้ เปิดรับน้ำเข้า 17.75 ลบ.ม./วินาที แต่หยุดสูบเพื่อรักษาค่าความเค็มในแม่น้ำเจ้าพระยา



ติดตามปริมาณน้ำไหลผ่านเขื่อน และติดตามค่าความเค็ม



	ระบาย เขื่อนเจ้าพระยา ลบ.ม./วินาที	ระบาย เขื่อนป่าสักฯ ลบ.ม./วินาที	ระบายเขื่อนพระร วมทก ลบ.ม./วินาที	รวมระบายเขื่อนเจ้าพระยา (ใช้เวลา11วัน) และเขื่อนพระรามทก (ใช้เวลา3วัน) ที่เดินทางมารอบกัน	ระดับน้ำสูงสุด บริเวณป้อม- พระจุลจอมเกล้า (ค่าคาดการณ์)	ระดับน้ำสูงสุดบริเวณ ป้อม- พระจุลจอมเกล้า (ค่าจริง)	ความเค็ม สูงสุด(สำแล) กรัม/ลิตร	จำนวนชั่วโมงที่ความเค็ม เกิน 0.25 กรัมต่อลิตร (ชั่วโมง) ตั้งแต่เวลา 00.00-23.00น.	จำนวนชั่วโมงที่ความเค็ม เกิน 0.50 กรัมต่อลิตร (ชั่วโมง) ตั้งแต่เวลา 00.00-23.00น.	สน.สิงหนาท (ระบายลงเจ้าพระยา) ลบ.ม./วินาที	รวมระบายจากเขื่อนเจ้าพระยา +เขื่อนพระรามทก+สิงหนาท 2 ลบ.ม./วินาที
27 เม.ย. 66	70.00	35.19	10.21	85.18	0.93	0.88	0.17	0	0	ปิดระบาย	85.18
28 เม.ย. 66	70.00	35.15	10.14	85.22	0.96	1.01	0.18	0	0	ปิดระบาย	85.22
29 เม.ย. 66	70.00	35.10	10.12	85.32	0.94	0.91	0.17	0	0	ปิดระบาย	85.32
30 เม.ย. 66	80.00	35.06	15.12	80.21	0.94	0.85	0.17	0	0	12.00	92.21
1 พ.ค. 66	80.00	35.23	20.24	80.14	0.94	0.90	0.16	0	0	12.00	92.14
2 พ.ค. 66	80.00	35.16	20.15	80.12	0.92	1.07	0.16	0	0	12.00	92.12
3 พ.ค. 66	80.00	35.21	20.27	85.12	0.87	0.97	0.16	0	0	ปิดระบาย	85.12
4 พ.ค. 66	80.00	35.42	20.38	90.24	0.81	0.85	0.17	0	0	ปิดระบาย	90.24
5 พ.ค. 66	80.00	35.22	20.42	90.15	1.02	0.90	0.17	0	0	ปิดระบาย	90.15
6 พ.ค. 66	80.00	35.10	20.41	90.27	1.20	0.93	0.17	0	0	ปิดระบาย	90.27
7 พ.ค. 66	70.00	35.29	20.02	90.38	1.30	0.97	0.16	0	0	ปิดระบาย	90.38
8 พ.ค. 66	70.00	35.26	19.97	90.42	1.36	0.96	0.16	0	0	ปิดระบาย	90.42
9 พ.ค. 66	70.00	35.17	10.34	90.41	1.34	1.02	0.17	0	0	ปิดระบาย	90.41
10 พ.ค. 66	70.00	35.11	10.36	90.02	1.30	0.91				ปิดระบาย	90.02

การรุกตัวของน้ำเค็มแม่น้ำเจ้าพระยาปี 2566 ค่าความเค็มสูงสุดรายวัน (เวลา 00.00-23.00 น.)

Table with columns: วันที่, ระดับน้ำสูงสุดโรงไฟฟ้าพระนครใต้ (ม.รทก.), โรงไฟฟ้าพระนครใต้, สะพานแขวนพระนคร, วัดทองสูง, วัดบางนอก, การท่าเรือ, วัดราษฎร์บูรณะ, สะพานตากสิน, สะพานพุทธ, โรงพยาบาลศิริราช, กรมชลประทานสามเสน, วัดเขมา, ท่าน้ำนนท์, คลองอ้อมนนท์, สะพานพระนั่งเกล้า, วัดเชิงท่า(กรมชลประทานคลอง), สะพานนวลตรี, ปากคลองบางหลวง, วัดระฆัง, วัดฉวาง, วัดโสกฯ, สถานีสูบน้ำสำแล, วัดประตือง, วัดบางตะกอก, วัดโสม, วัดสวนมะม่วง, วัดสองพี่น้อง, วัดกร่าง, วัดท้ายเกาะใหญ่, วัดไทรี่แดงเหนือ, วัดข้างใหญ่, ท่าเรือบางโพ, วัดเชิงท่าบางปะอิน, วัดบ้านป่า, ปริมาณน้ำ (ลบ.ม./วัน), เช้าเข้าพระยา, เช้าพระยาตก

ลิ่มความเค็ม 0.25 กรัม/ลิตร ใกล้เคียง (ช่วงน้ำลง)

ลิ่มความเค็ม 0.25 กรัม/ลิตร ใกล้เคียง (ช่วงน้ำขึ้น)

หมายเหตุ: - ค่าความเค็ม 0.25 กรัม/ลิตร เป็นเกณฑ์เฝ้าระวังและควบคุมความเค็มของทีสถานีสำแล - ระยะใกล้ที่สุด ใกล้สุด วัดจากปากอ่าวไทย - แนวลากความเค็ม 0.25 กรัม/ลิตร (เส้นสีแดง) อยู่ในช่วงน้ำขึ้น ใช้ข้อมูลค่าความเค็มสูงสุดรายวัน (เวลา 00.00-23.00 น.) - แนวลากความเค็ม 0.25 กรัม/ลิตร (เส้นสีเขียว) อยู่ในช่วงน้ำลง ใช้ข้อมูลค่าความเค็มต่ำสุดรายวัน (เวลา 00.00-23.00 น.)

ที่มาข้อมูล : ฝ่ายทรัพยากรน้ำและสิ่งแวดล้อม การประปาบางหลวง http://www.mwa.co.th/page/stats/ จัดทำโดย : ฝ่ายตะกอนและคุณภาพน้ำ สบอ.



คาดการณ์ปริมาณน้ำ ณ วันที่ 1 พฤศจิกายน 2566





คาดการณ์ปริมาณน้ำอ่างเก็บน้ำขนาดใหญ่ 35 แห่งในช่วงฤดูฝน 2566 5 กรณี

คาดการณ์ ณ วันที่
5 พ.ค.66

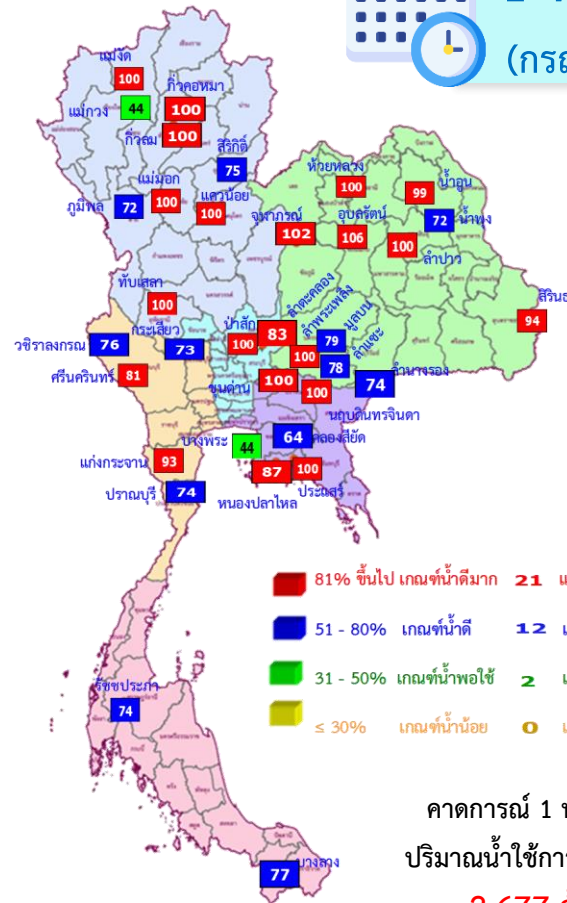


สถิติและคาดการณ์ปริมาณน้ำอ่างเก็บน้ำขนาดใหญ่
35 แห่งในช่วงฤดูฝน 2566 5 กรณี

ปี	ปริมาณน้ำ (ล้าน ลบ.ม.)	%	น้ำใช้การ (ล้าน ลบ.ม.)	%
1 พ.ย.62	47,400	67	23,858	50
1 พ.ย.63	43,412	61	19,870	42
1 พ.ย.64	53,999	67	30,457	64
1 พ.ย.65	59,399	84	35,862	76
1 พ.ย. 66 (น้ำมาก)	65,311	92	41,769	88
1 พ.ย. 66 (น้ำเฉลี่ย)	56,727	80	33,185	70
1 พ.ย. 66 (น้ำน้อย)	47,271	67	23,758	50
1 พ.ย. 66 (One Map)	54,531	77	30,988	65
1 พ.ย. 66 (2552)	59,899	84	36,357	77



1 พ.ย. 66
(กรณีน้ำเฉลี่ย)



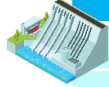
คาดการณ์ 1 พฤศจิกายน 2566
ปริมาณน้ำใช้การน้อยกว่า ปี 2565
2,677 ล้าน ลบ.ม.

ปี พ.ศ.	ปริมาณน้ำ (ล้าน ลบ.ม.)	%	น้ำใช้การ (ล้าน ลบ.ม.)	%
2566	56,727	80	33,185	70



คาดการณ์ปริมาณน้ำใช้การใน 4 เขื่อนหลัก ณ วันที่ 1 พ.ย. 2566

คาดการณ์ ณ วันที่
5 พ.ค.66

เขื่อนภูมิพล	ปี	ปริมาณ (ล้าน ลบ.ม.)	%	น้ำใช้การ (ล้าน ลบ.ม.)	%
	1 พ.ย. 65	11,974	89	8,174	85
	1 พ.ย. 66 (น้ำมาก)	10,902	81	7,102	74
	1 พ.ย. 66 (น้ำเฉลี่ย)	9,668	72	5,868	61
	1 พ.ย. 66 (น้ำน้อย)	8,421	63	4,621	48
	1 พ.ย. 66 (One Map)	8,948	66	5,148	53
	1 พ.ย. 66 (2552)	11,077	82	7,277	75

เขื่อนสิริกิติ์	ปี	ปริมาณ (ล้าน ลบ.ม.)	%	น้ำใช้การ (ล้าน ลบ.ม.)	%
	1 พ.ย. 65	6,863	72	4,013	60
	1 พ.ย. 66 (น้ำมาก)	8,332	88	5,482	82
	1 พ.ย. 66 (น้ำเฉลี่ย)	7,131	75	4,281	64
	1 พ.ย. 66 (น้ำน้อย)	5,853	62	3,003	45
	1 พ.ย. 66 (One Map)	7,476	79	4,626	69
	1 พ.ย. 66 (2552)	5,990	63	3,140	47

เขื่อนแควน้อย	ปี	ปริมาณ (ล้าน ลบ.ม.)	%	น้ำใช้การ (ล้าน ลบ.ม.)	%
	1 พ.ย. 65	957	102	914	102
	1 พ.ย. 66 (น้ำมาก)	939	100	896	100
	1 พ.ย. 66 (น้ำเฉลี่ย)	939	100	896	100
	1 พ.ย. 66 (น้ำน้อย)	471	50	428	48
	1 พ.ย. 66 (One Map)	939	100	896	100
	1 พ.ย. 66 (2552)	898	96	855	95

เขื่อนป่าสักชลสิทธิ์	ปี	ปริมาณ (ล้าน ลบ.ม.)	%	น้ำใช้การ (ล้าน ลบ.ม.)	%
	1 พ.ย. 65	976	102	973	102
	1 พ.ย. 66 (น้ำมาก)	960	100	957	100
	1 พ.ย. 66 (น้ำเฉลี่ย)	960	100	957	100
	1 พ.ย. 66 (น้ำน้อย)	934	97	931	97
	1 พ.ย. 66 (One Map)	960	100	957	100
	1 พ.ย. 66 (2552)	960	100	957	100

1 พฤศจิกายน 2566
น้ำใช้การ 4 เขื่อนน้ำ
14,074 ล้าน ลบ.ม.

คาดการณ์ 1 พฤศจิกายน 2566
น้ำใช้การ 4 เขื่อนน้ำ
12,002 ล้าน ลบ.ม.



คาดการณ์ปริมาณน้ำรวม 4 เขื่อนหลัก

ปี	ปริมาณน้ำ (ล้าน ลบ.ม.)	%	น้ำใช้การ (ล้าน ลบ.ม.)	%
1 พ.ย. 65	20,770	91	14,074	87
1 พ.ย. 66 (น้ำมาก)	21,134	85	14,438	79
1 พ.ย. 66 (น้ำเฉลี่ย)	18,698	75	12,002	66
1 พ.ย. 66 (น้ำน้อย)	15,679	63	8,983	49
1 พ.ย. 66 (One Map)	18,323	74	11,627	64
1 พ.ย. 66 (2552)	18,925	76	12,229	67



การบริหารจัดการน้ำฤดูฝน ปี 2566





ร่าง 12 มาตรการรับมือ

กนช. เห็นชอบ
เมื่อวันที่ 16 มีนาคม 2566

ฤดูฝน ปี 2566

* ตัวหนังสือสีแดง คือ รวมมาตรการ
* ตัวหนังสือสีเขียว คือ เพิ่มมาตรการ

คาดการณ์ซีพีเอพื้นที่เสี่ยงน้ำท่วม
และพื้นที่เสี่ยงช่วงฝนทิ้งช่วง
(มี.ค. 66 เป็นต้นไป)

การบริหารจัดการพื้นที่ลุ่มต่ำ
เพื่อรองรับน้ำหลาก (ภายใน ส.ค. 66)

ทบทวน ปรับปรุงเกณฑ์
บริหารจัดการน้ำในแหล่งน้ำ/
เขื่อนระบายน้ำและจัดทำแผน
บริหารจัดการน้ำเชิงบูรณาการ
(ก่อนฤดูฝน - ตลอดช่วงฤดูฝน)

เตรียมความพร้อม ซ่อมแซม
ปรับปรุง อาคารชลศาสตร์
ระบบระบายน้ำ โทรมมาตร
ให้พร้อมใช้งาน และปรับปรุงแก้ไข
สิ่งกีดขวางทางน้ำ (ก่อนฤดูฝน - ตลอดช่วงฤดูฝน)

เตรียมพร้อม/วางแผนเครื่องจักร
เครื่องมือ บุคลากร ประจำพื้นที่เสี่ยงน้ำ
ท่วมและพื้นที่เสี่ยงในช่วงฝนทิ้งช่วง
(ก่อนฤดูฝน - ตลอดช่วงฤดูฝน)



ติดตามประเมินผลปรับมาตรการให้สอดคล้อง
กับสถานการณ์ภัย (ตลอดช่วงฤดูฝน)

การสร้างการรับรู้และประชาสัมพันธ์
(ก่อนฤดูฝน - ตลอดช่วงฤดูฝน)

สร้างความเข้มแข็งเครือข่าย
ภาคประชาชน ในการให้ข้อมูล
สถานการณ์ (ก่อนฤดูฝน - ตลอดช่วงฤดูฝน)

เร่งเก็บกักน้ำ ในแหล่งน้ำ
ทุกประเภทช่วงปลายฤดูฝน
(ภายใน ต.ค. - พ.ย. 66)

ซักซ้อมแผนเผชิญเหตุ
ตั้งศูนย์ส่วนหน้าก่อนเกิดภัย
และฟื้นฟูให้กลับสู่สภาพปกติ
(ตลอดช่วงฤดูฝน)

เพิ่มประสิทธิภาพการระบายน้ำ
ของทางน้ำ (ก่อนฤดูฝน - ตลอดช่วงฤดูฝน)

ตรวจความมั่นคงปลอดภัย
คัน ทำนบ พนังกันน้ำ
(ก่อนฤดูฝน - ตลอดช่วงฤดูฝน)

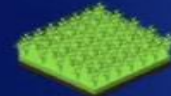


**มาตรการ
บริหารจัดการน้ำ
ฤดูฝน
ปี 2566**

“ เพื่อให้ปริมาณน้ำต้นทุน
ในอ่างเก็บน้ำมีเพียงพอ
สำหรับการใช้น้ำตลอดฤดูฝน ปี 2566
และเก็บกักไว้ใช้ฤดูแล้ง ปี 66/67 ”



จัดสรรน้ำเพื่อการ
อุปโภค-บริโภค
และรักษาระบบนิเวศ
ให้เพียงพอตลอดทั้งปี



ส่งเสริมการปลูกพืชฤดูฝน
ให้ใช้น้ำฝนเป็นหลัก
ใช้น้ำชลประทานเสริม
กรณีฝนทิ้งช่วงเท่านั้น



บริหารจัดการน้ำท่า
ให้มีประสิทธิภาพสูงสุด
ด้วยระบบและ
อาคารชลประทาน



กักเก็บน้ำในเขื่อน
ให้มากที่สุด

ไม่ต่ำกว่าเกณฑ์เก็บกักน้ำต่ำสุด ตามช่วงเวลา
เพื่อความมั่นคงด้านการอุปโภค-บริโภค
และรักษาระบบนิเวศ



วางแผนป้องกัน
และบรรเทาอุทกภัย

การปรับปรุงปฏิบัติการเพาะปลูกพืชในพื้นที่ลุ่มต่ำ ปี 2566



โครงการบางระกำโมเดล

บูรณาการการบริหารจัดการพื้นที่ลุ่มต่ำ รองรับน้ำหลาก ปี 2566

1-30 พ.ย. 66
เริ่มระบายน้ำออกจากพื้นที่ลุ่มต่ำ
เหลือน้ำไว้ 30 ซม. เพื่อเริ่มเตรียมแปลงเพาะปลูก
ข้าวนาปรังปี 2566/67

16 ส.ค.- 31 ต.ค. 66
เตรียมรองรับน้ำหลาก
400 ล้าน ลบ.ม.
(265,000 ไร่)

1-15 ส.ค. 66
เก็บเกี่ยว

การปรับปรุงปฏิบัติการเพาะปลูกข้าว

นาปรัง

นาปี

31 ก.ค. 66
สิ้นสุดการส่งน้ำ

1 เม.ย. 66
เริ่มเพาะปลูกข้าว

15 มี.ค. 66
เริ่มส่งน้ำ
เข้าระบบชลประทาน

15 เดือน มี.ค. 66
เริ่มประชาสัมพันธ์
โครงการฯ

แผน 2566

พื้นที่เป้าหมาย
พื้นที่ทุ่งบางระกำ 0.265 ล้านไร่
ใช้น้ำเพื่อการเพาะปลูก 310 ล้าน ลบ.ม.

พืชปลูก	สุโขทัย
อ.พรหมพิราม 106,914 ไร่	อ.บางกรวด 83,843 ไร่
อ.เมืองพิษณุโลก 17,100 ไร่	
อ.บางระกำ 55,900 ไร่	
อ.วัดโบสถ์ 1,243 ไร่	

ส่วนบริหารจัดการน้ำ สำนักบริหารจัดการน้ำและอุทกวิทยา

พื้นที่ลุ่มต่ำ 10 ทุ่ง ลุ่มน้ำเจ้าพระยาตอนล่าง

บูรณาการการบริหารจัดการพื้นที่ลุ่มต่ำ 10 ทุ่ง ปี 2566

1 พ.ย. - 31 ต.ค. 66
เริ่มระบายน้ำออกจากพื้นที่ลุ่มต่ำ
เหลือน้ำไว้ 30 ซม. เพื่อเริ่มเตรียมแปลงเพาะปลูก
ข้าวนาปรังปี 2566/67

16 ก.ย.- 31 ต.ค. 66 พื้นที่ลุ่มต่ำ
มีความเสี่ยงที่จะเกิดความเสียหายจากอุทกภัย
งดเพาะปลูกข้าวนาปีต่อเนื่อง
ความจุของทุ่งรวม 1,300 ล้าน ลบ.ม. (953,214 ไร่)

1-15 ก.ย. 66
เก็บเกี่ยว

31 ส.ค. 66
สิ้นสุดการส่งน้ำ

การปรับปรุงปฏิบัติการเพาะปลูกข้าว

นาปรัง

นาปี

15 เม.ย. 66
เริ่มส่งน้ำ
เข้าระบบชลประทาน

15 เดือน เม.ย. 66
เริ่มประชาสัมพันธ์
โครงการฯ

1 พ.ค. 66
เริ่มเพาะปลูกข้าว

แผน ปี 2566

พื้นที่เป้าหมาย
พื้นที่ตากการณิเพาะปลูก 0.967 ล้านไร่
ใช้น้ำเพื่อการเพาะปลูก 940 ล้าน ลบ.ม.

พื้นที่ลุ่มต่ำ 10 ทุ่ง

ฝั่งซ้ายชียนาก-น้ำลึก	โพธิ์พระยา	บางบาล-บ้านแพน
บางกุ่ม	ท่าเรือ	ป่าโมก
เจ้าเจ็ด	บางกุ้ง	ผักไห่
เสียวราด		

ส่วนบริหารจัดการน้ำ สำนักบริหารจัดการน้ำและอุทกวิทยา



ชป.เตรียมความพร้อมเครื่องจักร-เครื่องมือ ช่วยเหลือ ฤดูแล้ง ทั่วประเทศ ปี 2566

ส่วนบริหารเครื่องจักรกลที่ 1 เชียงใหม่

- เครื่องสูบน้ำ 165 เครื่อง
- เครื่องพลิกดินน้ำ 10 เครื่อง
- รถบรรทุกน้ำ 49 คัน
- เครื่องจักรกลสนับสนุนอื่นๆ 226 หน่วย



ส่วนบริหารเครื่องจักรกลที่ 5 พระนครศรีอยุธยา

- เครื่องสูบน้ำ 410 เครื่อง
- เครื่องพลิกดินน้ำ 39 เครื่อง
- รถบรรทุกน้ำ 117 คัน
- เครื่องจักรกลสนับสนุนอื่นๆ 346 หน่วย



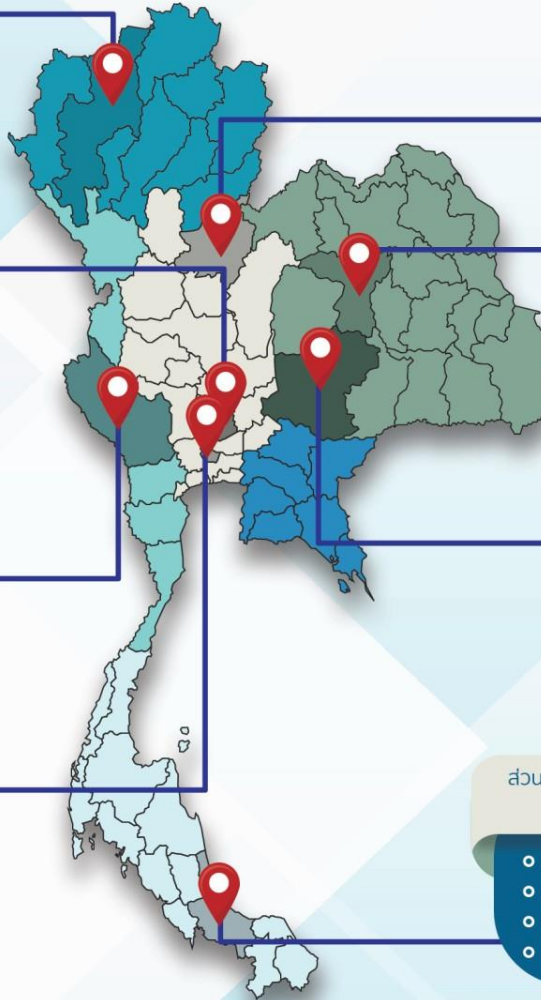
ส่วนบริหารเครื่องจักรกลที่ 6 กาญจนบุรี

- เครื่องสูบน้ำ 344 เครื่อง
- เครื่องพลิกดินน้ำ 143 เครื่อง
- รถบรรทุกน้ำ 30 คัน
- เครื่องจักรกลสนับสนุนอื่นๆ 466 หน่วย



ส่วนกลาง นนทบุรี

- เครื่องสูบน้ำ 127 เครื่อง
- เครื่องพลิกดินน้ำ 120 เครื่อง
- รถบรรทุกน้ำ 3 คัน
- เครื่องจักรกลสนับสนุนอื่นๆ 47 หน่วย



ส่วนบริหารเครื่องจักรกลที่ 2 พิษณุโลก

- เครื่องสูบน้ำ 237 เครื่อง
- เครื่องพลิกดินน้ำ 23 เครื่อง
- รถบรรทุกน้ำ 43 คัน
- เครื่องจักรกลสนับสนุนอื่นๆ 294 หน่วย



ส่วนบริหารเครื่องจักรกลที่ 3 ขอนแก่น

- เครื่องสูบน้ำ 346 เครื่อง
- เครื่องพลิกดินน้ำ 35 เครื่อง
- รถบรรทุกน้ำ 33 คัน
- เครื่องจักรกลสนับสนุนอื่นๆ 373 หน่วย



ส่วนบริหารเครื่องจักรกลที่ 4 นครราชสีมา

- เครื่องสูบน้ำ 222 เครื่อง
- เครื่องพลิกดินน้ำ 176 เครื่อง
- รถบรรทุกน้ำ 44 คัน
- เครื่องจักรกลสนับสนุนอื่นๆ 199 หน่วย



ส่วนบริหารเครื่องจักรกลที่ 7 สงขลา

- เครื่องสูบน้ำ 337 เครื่อง
- เครื่องพลิกดินน้ำ 71 เครื่อง
- รถบรรทุกน้ำ 39 คัน
- เครื่องจักรกลสนับสนุนอื่นๆ 268 หน่วย

รวมทั้งประเทศ

- เครื่องสูบน้ำ 2,198 เครื่อง
- เครื่องพลิกดินน้ำ 617 เครื่อง
- รถบรรทุกน้ำ 351 คัน
- เครื่องจักรกลสนับสนุนอื่นๆ 2,219 หน่วย

รวมเป็น
5,382 หน่วย





การให้ความช่วยเหลือ กรมชลประทาน

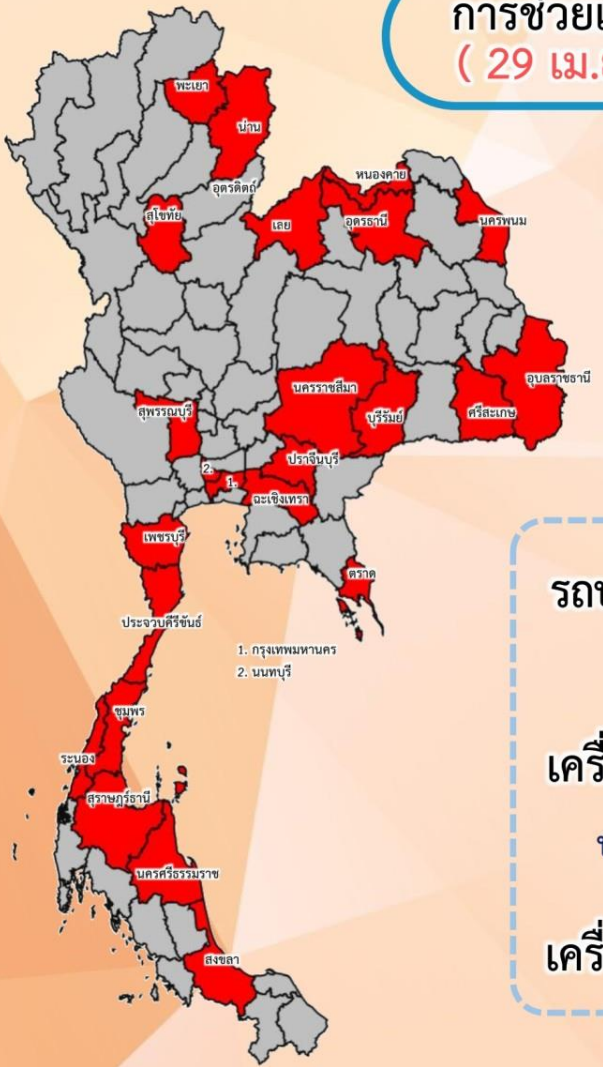




สรุปการให้ความช่วยเหลือเครื่องจักร-เครื่องมือ ช่วงฤดูแล้ง ปี 2565/66



การช่วยเหลือประจำสัปดาห์
(29 เม.ย.66 – 5 พ.ค.66)



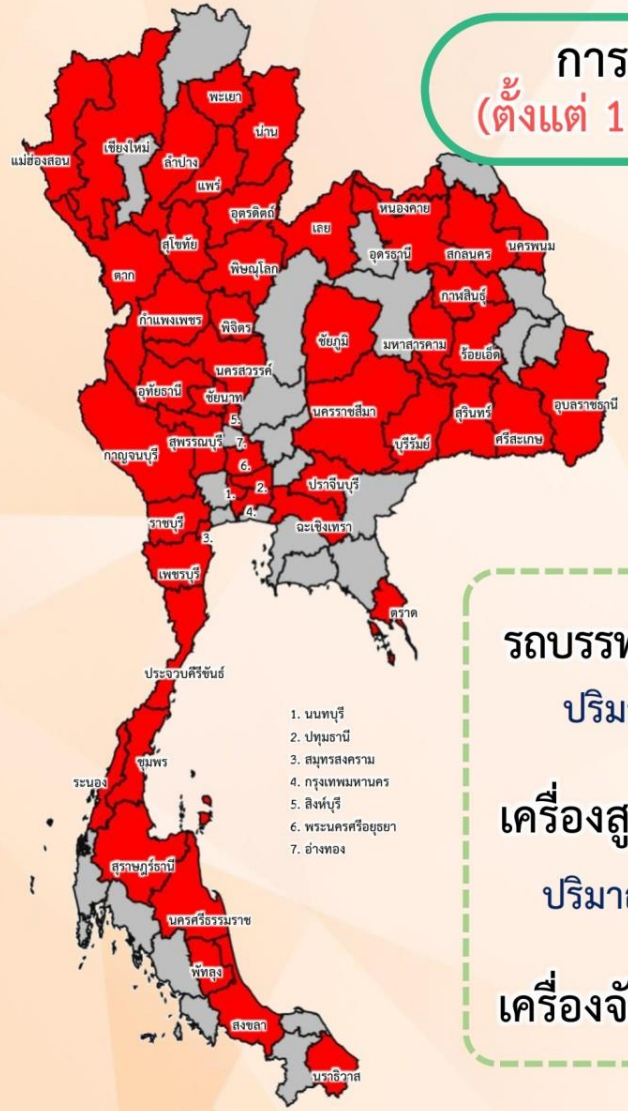
ช่วยเหลือประจำสัปดาห์รวม
24 จังหวัด

รถบรรทุกน้ำ = **21** คัน
ปริมาณน้ำรวม 132,000 ลิตร

เครื่องสูบน้ำ = **85** เครื่อง
ปริมาณน้ำรวม 3.056 ล้าน ลบ.ม.

เครื่องจักรอื่นๆ = **3** หน่วย

การช่วยเหลือสะสม
(ตั้งแต่ 1 พ.ย.65 – 5 พ.ค.66)



ช่วยเหลือสะสมรวม
50 จังหวัด

รถบรรทุกน้ำ = **65** คัน
ปริมาณน้ำรวม 4,113,000 ลิตร

เครื่องสูบน้ำ = **357** เครื่อง
ปริมาณน้ำรวม 215.683 ล้าน ลบ.ม.

เครื่องจักรอื่นๆ = **30** หน่วย



ผลการประชาสัมพันธ์สร้างการรับรู้สถานการณ์น้ำและการบริหารจัดการน้ำ



ฤดูแล้ง ปี 2565/66 กรมชลประทาน



ระหว่างวันที่ 29 เมษายน - 5 พฤษภาคม 2566

1. ศูนย์เรียนรู้การเพิ่มประสิทธิภาพการผลิตสินค้าเกษตร (ศพก.)



จำนวน

173 ครั้ง

สะสม 249 ครั้ง

เกษตรกร

21,344 คน

สะสม 23,042 คน

2. คณะกรรมการจัดการชลประทาน (JMC)



จำนวน

156 ครั้ง

สะสม 221 ครั้ง

เกษตรกร

766 คน

สะสม 3,865 คน

3. กลุ่มผู้ใช้น้ำ



จำนวน

541 ครั้ง

สะสม 2,336 ครั้ง

เกษตรกร

16,056 คน

สะสม 69,059 คน

4. การประชาสัมพันธ์อื่นๆ



จำนวน

793 ครั้ง

สะสม 6,778 ครั้ง

ข้อมูลสะสม ตั้งแต่วันที่ 1 พ.ย.65

รวมการประชาสัมพันธ์



จำนวนครั้งการประชาสัมพันธ์

1,663 สะสม 9,584



จำนวนเกษตรกรที่รับการฟังประชาสัมพันธ์

28,166 สะสม 95,966



โครงการจ้างแรงงานชลประทาน เพื่อช่วยเหลือเกษตรกร ประจำปีงบประมาณ พ.ศ. 2566 กรมชลประทาน



หลักเกณฑ์การจ้างแรงงาน

- 1** เกษตรกรที่ขึ้นทะเบียนกับกรมส่งเสริมการเกษตร หรือ **เกษตรกรในพื้นที่**
- 2** **สมาชิกกลุ่มผู้ใช้น้ำ** ของกรมชลประทาน ในพื้นที่
- 3** **ประชาชนและผู้ใช้งานทั่วไป** ในพื้นที่
- 4** หากแรงงานในพื้นที่ไม่เพียงพอ ให้พิจารณาจ้างเกษตรกร/แรงงานในพื้นที่ใกล้เคียง จากหมู่บ้าน ตำบล อำเภอ จังหวัด และลุ่มน้ำ ตามลำดับ

ลักษณะงานที่จ้าง

งานซ่อมแซม บำรุงรักษา ขุดลอก ปรับปรุง งานชลประทาน โครงการส่งเสริมการดำเนินงานอันเนื่องมาจากพระราชดำริ งานก่อสร้างแหล่งน้ำและระบบส่งน้ำเพื่อชุมชน/ชนบท แก้มลิง การจัดการคุณภาพน้ำ





ศูนย์ปฏิบัติการน้ำอัจฉริยะ (SWOC) กรมชลประทาน